

# Svenskägda företag med verksamhet i utlandet 1993 - 1996

Swedish owned enterprises having subsidiaries abroad 1993 - 1996

---

## Innehållsförteckning

### Contents

Sida / page

1	Innehållsförteckning	Table of contents
2	Tabellförteckning	List of tables
3	Sammanfattning	Summary in Swedish
3	Sammanfattning på engelska	Summary in English
4	Samtliga svenskägda koncerner med verksamhet i utlandet 1996	All Swedish owned groups with activity abroad 1996
7	De största industri- och tjänstekoncernerna 1996	The largest manufacturing and service groups 1996
9	Stora industrikoncerner 1993-1995	Large manufacturing groups 1993-1995
13	Tabellavdelning	Tables
40	Fakta om undersökningarna	Methodological facts
43	Statistikområdet Internationella Företag	Statistics on International Business
45	Ordlista	List of terms
46	Definitioner	Definitions
46	Branschförteckning	List of activities
48	Landförteckning	List of countries

---

SVERIGES OFFICIELLA STATISTIK

### / Den statistikansvariga myndighetens logotyp /

#### Statistikansvarig myndighet

Närings- och Teknikutvecklingsverket NUTEK

117 86 STOCKHOLM

fax 08-19 68 26

Förfrågningar: Anne-Christine Strandell, tfn 08-681 91 04  
eller Annika Otz, tfn 08-681 92 19



**Statistiska centralbyrån**  
Statistics Sweden

#### Producent

SCB, Programmet för industri

701 89 ÖREBRO

fax 019-17 69 64

Förfrågningar: Johan Erikson, tfn 019-17 66 47,  
eller Cecilia Carlsson, tfn 019-17 61 27

## Tabellförteckning

### List of tables

Sida / page

5	1. Antal koncerner med verksamhet i utlandet och antal anställda i dessa koncerner fördelat på koncernstorlek 1996, 1993, 1990 och 1987.	1. Number of groups having subsidiaries abroad and the number of employees in these groups by group size 1996, 1993, 1990 and 1987.
6	2. Anställda i svenskägda företag i utlandet och i utlandsägda företag i Sverige 1996.	2. No. of employees in Swedish owned enterprises abroad and in foreign owned enterprises in Sweden 1996.
10	3. Storkoncernernas FoU-årsverken och FoU-utgifter (Mkr) 1995.	3. R&D man years and R&D expenditure (millions of SEK) in large manufacturing groups 1995.
12	4. Storkoncernernas andel av branschens anställda, förädlingsvärde och omsättning 1995.	4. Large manufacturing groups' share of the no. of employees, value added and turnover of the industry 1995.
13	5. Antal anställda i samtliga svenskägda koncerner med dotterbolag i utlandet 1996 fördelade efter koncernstorlek.	5. Number of employees in Swedish owned groups by group size.
15	6. Antal anställda i samtliga svenskägda koncerner med dotterbolag i utlandet 1996.	6. Number of employees in all Swedish owned groups having subsidiaries abroad 1996.
17	7. Antal anställda i samtliga svenskägda koncerner med dotterbolag i utlandet 1993.	7. Number of employees in all Swedish owned groups having subsidiaries abroad 1993.
19	8. Antal anställda i samtliga svenskägda koncerner med dotterbolag i utlandet 1990.	8. Number of employees in all Swedish owned groups having subsidiaries abroad 1990.
21	9. Antal anställda i samtliga svenskägda koncerner med dotterbolag i utlandet 1996. Branschfördelat efter koncernens bransch i Sverige.	9. Number of employees in Swedish owned groups by economic activity in Sweden 1996.
21	10. Antal anställda i samtliga svenskägda koncerner med dotterbolag i utlandet 1993. Branschfördelat efter koncernens bransch i Sverige.	10. Number of employees in Swedish owned groups by economic activity in Sweden 1993.
23	11. Antal anställda i samtliga svenskägda koncerner med dotterbolag i utlandet 1990. Branschfördelat efter koncernens bransch i Sverige.	11. Number of employees in Swedish owned groups by economic activity in Sweden 1990.
24	12. Antal anställda i samtliga svenskägda koncerner med dotterbolag i utlandet 1996 fördelade efter internationaliseringsgrad.	12. Number of employees in Swedish owned groups by degree of internationalization.
26	13. Antal anställda i de största industrikoncernerna 1996, 1995, 1994, 1993 och 1990.	13. Number of employees in the largest manufacturing groups.
28	14. Antal anställda i de största tjänstekoncernerna 1996, 1995, 1994, 1993 och 1990.	14. Number of employees in the largest service groups.
30	15. Storkoncernerna 1995.	15. Large manufacturing groups 1995.
31	16. Storkoncernerna 1994 och 1993.	16. Large manufacturing groups 1994 and 1993.
32	17. Anställda, externfakturering och nettoinvesteringar fördelat på landområden.	17. Number of employees, sales to external customers and net investment by country.
34	18. FoU-utgifter och FoU-årsverken i storkoncernerna 1995 och 1994.	18. R&D expenditure and man years (FTE) in the large manufacturing groups.
35	19. FoU-årsverken som utförs av akademiker 1995 och 1994.	19. R&D man years performed by university graduates.
36	20. Storkoncernernas verksamhet i Sverige och utlandet 1995 och 1994.	20. Business activity in Sweden and abroad in large manufacturing groups.
38	21. Storkoncernernas andel av det svenska näringslivet, branschfördelat.	21. Large manufacturing groups' share of the business sector, by economic activity.
40	22. Relationstal 1995.	22. Ratios 1995.
41	23. Relationstal 1994.	23. Ratios 1994.

## Sammanfattning

Antalet anställda i internationella företag ökade mellan 1993 och 1996 med närmare 92 000 i Sverige och drygt 70 000 i utlandet. Expansionen i Central- och Östeuropa och Asien fortsätter, men mer än varannan anställd arbetar fortfarande inom EU.

NUTEK, Närings- och teknikutvecklingsverket, har tillsammans med SCB, Statistiska centralbyrån, kartlagt hela näringslivets verksamhet utomlands. Undersökningen omfattar alla koncerner som har minst ett dotterbolag i utlandet.

Drygt 605 000 var anställda i utlandet 1996, vilket är den hittills högsta siffran som uppmätts. Av alla anställda minskade andelen i utlandet från 46,7 till 46,3 procent. För tio år sedan var samma siffra 39 procent.

Från 1990 till 1993 svarade koncerner med färre än 1000 anställda och tjänstekoncerner för expansionen i utlandet, medan de största industrikoncernerna drog ner på verksamheten. Sedan 1993 har antalet anställda i utlandet ökat i alla storleksklasser. Tjänstesektorns internationella expansion fortsätter.

De internationella företagens tillväxt i Central- och Östeuropa är obruten. År 1996 hade svenskägda koncerner 34 500

anställda i detta område. Trots expansionen i Central- och Östeuropa fanns där inte mer än sex procent av alla anställda i utlandet. I de svenska dotterbolagen i Asien arbetar 43 500 personer. Drygt varannan anställd i utlandet finns inom EU.

Verksamheten i utlandet är koncentrerad till de största koncernerna. 98 procent av de anställda i utlandet i svenskägda industrikoncerner återfinns i de 80 största koncernerna. Inom tjänstesektorn återfinns 89 procent av de anställda i utlandet i de 40 största koncernerna. Tillsammans svarar dessa 120 koncerner för 92 procent av hela näringslivets anställda i utlandet. Två tredjedelar av näringslivets samtliga anställda i utlandet finns i 20 stora industrikoncerner.

De 20 största industrikoncernerna har fler FoU-medarbetare totalt (både i Sverige och utlandet) än vad hela den svenska industrin har på hemmaplan. Dessa stora koncerner svarar för cirka 80 procent av industrins FoU-satsningar i Sverige. Forskning och utveckling är starkt koncentrerad till mycket få stora koncerner. De fem största svarade för drygt två tredjedelar av industrins samlade FoU-utgifter i Sverige. Närmare två av tre FoU-medarbetare i industrin är anställda i dessa fem koncerner.

## Summary

The number of employees in international enterprises increased by almost 92 000 in Sweden and more than 70 000 abroad between 1993 and 1996. The expansion in Central and Eastern Europe continues, but still more than 50 per cent of all employees abroad are working within the European Union.

NUTEK, The Swedish board for industrial and technical development has, in cooperation with Statistics Sweden, surveyed the business activity abroad of the entire business sector in Sweden. The survey covers all groups having at least one subsidiary abroad in 1996.

In 1996, the number of employees abroad in Swedish owned groups amounted to more than 605 000, which is the largest number of employees measured in these surveys. The share of the total number of employees that were employed abroad decreased from 46.7 to 46.3 per cent. Ten years ago, the corresponding figure was 39 per cent.

Between 1990 and 1993, groups having less than 1000 employees and service groups expanded abroad, while the largest manufacturing groups decreased their number of employees abroad. Between 1993 and 1996, the number of employees abroad increased in all size classes. The expansion abroad of the service sector continued.

The expansion in Central and Eastern Europe is unbroken throughout the 90s. In 1996, Swedish owned groups had 34 500 employees in this area. Still only six per cent of the total number of employees abroad are employed in Central and Eastern Europe. Swedish owned groups also had 43 500 employees in subsidiaries in Asia, but more than 50 per cent of the number of employees abroad were employed within the European Union.

The activity abroad is concentrated to the largest groups. In 1996, the 80 largest manufacturing groups accounted for 98 per cent of the total number of employees abroad in manufacturing groups, while the 40 largest service groups accounted for 89 per cent of the total number of employees abroad in service groups. In total, these 120 groups accounted for 92 per cent of the total number of employees abroad. Two thirds of the number of employees abroad were employed in 20 large manufacturing groups.

The 20 large manufacturing groups account for more R&D man-years in total (both in Sweden and abroad) than the R&D man-years performed in Sweden by the manufacturing industry as a whole. These 20 groups account for about 80 per cent of the manufacturing industry's R&D expenditure in Sweden. The five largest groups accounted for about two thirds of both R&D expenditure and R&D man-years of the Swedish manufacturing industry.

## Samtliga koncerner med verksamhet i utlandet

### Ökad internationalisering mellan 1993 och 1996

Antalet anställda i internationella företag ökade från 1993 till 1996 med närmare 92 000 i Sverige och med drygt 70 000 i utlandet. Andelen anställda i utlandet av alla anställda minskade något, från 46,7 procent till 46,3 procent. År 1997 var motsvarande siffra 39 procent. Mellan 1990 och 1993 minskade antalet anställda i internationella företag både i Sverige och utlandet. Antalet anställda i utlandet uppgick 1996 till den hittills högsta uppmätta nivån.

Mellan 1990 och 1993 var det koncerner med färre än 1000 anställda, främst inom tjänstesektorn, som expanderade utomlands, medan de allra största koncernerna drog ned på verksamheten. Sedan 1993 har koncerner i samtliga storleksklasser ökat antalet anställda i utlandet. Tjänstesektorn fortsätter sin internationella expansion.

1996 svarade industrikoncerner för 79 procent av näringslivets totala antal anställda i utlandet, medan tjänstekoncerner svarade för 17 procent. Resterande anställda i utlandet återfinns i första hand i koncerner som huvudsakligen bedriver byggverksamhet.

### Svenskägda koncerner dominerar

Av 1151 koncerner som hade anställda i utlandet 1996 var 883 koncerner svenskägda och 267 koncerner utlandsägda. De svenskägda koncernerna hade 1 308 745 anställda, varav 703 142 anställda i Sverige och 605 603 anställda i utlandet. Mellan 1993 och 1996 ökade antalet anställda i utlandet med 70 456 personer (13,2 procent). Samtidigt ökade antalet anställda i Sverige med knappt 92 000 personer (15 procent) varför internationaliseringsgraden (antalet anställda i utlandet i procent av samtliga anställda) sjönk något, från 46,7 till 46,3 procent. 267 utlandsägda koncerner hade 257 080 anställda, varav 147 241 i Sverige och 109 839 i utlandet. I den fortsatta framställningen redovisas endast svenskägda koncerner.

Kartlägningsundersökningar har gjorts 1987, 1990, 1993 och 1996. Mellan 1990 och 1993 minskade antalet anställda i både Sverige och utlandet, en utveckling som alltså vände mellan 1993 och 1996. 1996 var antalet anställda i Sverige nästan lika högt som 1990, då den högsta siffran uppmättes, medan antalet anställda i utlandet var det högsta som uppmätts (se tabell 1).

Antalet anställda påverkas i hög grad av hur många koncerner som är internationaliserade, varför siffrorna för Sverige bör tolkas med viss försiktighet. Exempelvis kan det faktum att en stor koncern i Sverige etablerar sig i utlandet innebära att antalet anställda i Sverige för koncerner med dotterbolag i utlandet ökar, eftersom hela denna koncern kommer att ingå i siffrorna detta undersökningsår, men inte ingår tidigare år.

## Industrisektorn fortsatt mest internationaliserad, men den största expansionen sker i tjänstesektorn

De svenskägda koncernerna inom tillverkningsindustrin har fortfarande flest anställda i utlandet jämfört med övriga branscher. 1996 hade 354 industrikoncerner (21 fler än 1993) 853 936 anställda, varav 376 680 i Sverige och 477 256 i utlandet. Internationaliseringsgraden var 56 procent, något högre än 1993. Mellan 1993 och 1996 ökade antalet anställda i utlandet i dessa koncerner med 15 110 personer (3,3 procent).

Den stora expansionen i utlandet har under hela 1990-talet skett i svenskägda tjänstekoncerner. Mellan 1990 och 1993 ökade antalet anställda i utlandet i denna grupp med drygt 20 procent, och denna expansion har fortsatt under den senaste treårsperioden. Mellan 1993 och 1996 ökade antalet tjänstekoncerner med verksamhet i utlandet från 386 till 494, och antalet anställda i utlandet ökade från 64 471 till 101 925, en ökning med 58 procent. Internationaliseringsgraden ökade från 27 till 28 procent. Av det totala antalet anställda i utlandet i svenskägda koncerner 1996 fanns 17 procent i tjänstekoncerner, att jämföra med 12 procent 1993. 79 procent av antalet anställda fanns i industrikoncerner, och resterande 4 procent fanns i koncerner verksamma inom övriga branscher, främst byggsektorn.

### Industrikoncernerna expanderar i Central- och Östeuropa men minskar i Storbritannien

Mellan 1993 och 1996 ökade antalet anställda i de svenskägda industrikoncernerna i samtliga världsdelar utom i Amerika. De största procentuella ökningarna skedde i Afrika (85,9 procent) och Asien (25,2 procent). Antalet anställda i dessa områden uppgår dock fortfarande endast till en mindre del av det totala antalet anställda i utlandet. I Europa ökade antalet anställda med 1,7 procent och i Oceanien med 13,2 procent, medan antalet anställda i Amerika minskade med 1,2 procent.

Majoriteten av de anställda i utlandet finns fortfarande i Europa. 1996 fanns 62 procent av industrikoncernernas anställda i utlandet i Europa. Vidare fanns 26 procent i Amerika och 8 procent i Asien. Trots den stora expansionen fanns fortfarande endast 1 procent av de anställda i utlandet i Afrika.

Att antalet anställda i Europa ökade mellan 1993 och 1996 beror på en kraftig expansion i Central- och Östeuropa. Under perioden ökade antalet anställda i detta område med hela 196 procent, alltså nästan en tredubbling. Antalet anställda i Central- och Östeuropa uppgick 1996 till 24 692. Antalet anställda i övriga delar av Europa minskade under samma period med 4 procent (drygt 11 000 personer). Minskningen ägde rum inom EU-området, framför allt i Storbritannien där antalet anställda minskade med drygt 15 000 personer (26 procent). Expansionen i Central- och Östeuropa var en fortsättning och förstärkning av den expansion som påbörjades redan mellan 1990 och 1993, då Central- och Östeuropa var det enda område där industrikoncernerna expanderade över huvudtaget.

**Tabell 1. Antal koncerner med verksamhet i utlandet och antal anställda i dessa koncerner fördelat på koncernstorlek 1996, 1993, 1990 och 1987.**

Number of groups having subsidiaries abroad and the number of employees in these groups by group size 1996, 1993, 1990 and 1987.

Koncern- storlek <i>Group size</i>	Antal koncerner <i>No. of groups</i>				Antal anställda i utlandet <i>No. of employees abroad</i>			
	1996	1993	1990	1987	1996	1993	1990	1987
0-49	333	289	235	199	2 453	1 707	1 167	1 084
50-199	276	229	203	224	8 630	6 051	4 854	3 714
200-499	101	93	77	104	8 773	8 025	5 572	6 285
500-999	56	52	49	70	12 655	11 978	8 199	11 833
>1000	117	91	108	118	573 092	507 386	571 235	464 791
<b>Summa</b>	<b>883</b>	<b>754</b>	<b>672</b>	<b>715</b>	<b>605 603</b>	<b>535 147</b>	<b>591 027</b>	<b>487 707</b>
Anst. i Sverige / <i>No. of employees in Sweden</i>					703 142	611 267	713 247	747 341
Anst. totalt / <i>Total no. of employees</i>					1 308 745	1 146 414	1 304 274	1 235 048

Anm. I siffrorna för 1987 ingår även utlandsägda koncerner (113 koncerner med 11 714 anställda i utlandet), medan siffrorna för 1990-1996 endast omfattar svenskägda koncerner.

Industrikoncernernas största enskilda etableringsland är fortfarande USA, där de 1996 hade 80 816 anställda, drygt 800 fler än 1993. Tyskland är nu näst största etableringsland medan Storbritannien, trots den stora minskningen, kommer på tredje plats. Expansionen i Central- och Östeuropa är fördelad på flera länder, men de största ökningarna har skett i Estland, Polen, Tjeckien och Ryssland. Estland är nu största etableringsland i området följt av Polen och Ungern.

### Tjänstekoncernerna expanderar främst i Central- och Östeuropa

1996 hade 494 tjänstekoncerner (108 fler än 1993) 368 783 anställda, varav 266 858 i Sverige och 101 925 i utlandet. Det är en ökning med 56 procent (55 procent i Sverige och 58 procent i utlandet) jämfört med 1993.

Tjänstekoncernerna expanderade mellan 1993 och 1996 i samtliga världsdelar utom Afrika. Ökningen var störst i Europa, där antalet anställda ökade med 60 procent. Koncentrationen av tjänstekoncernernas expansion i utlandet till Europa är därmed fortsatt stark. 1996 hade tjänstekoncernerna 94 procent av sina anställda i utlandet i Europa. Även tjänstekoncernerna har haft en kraftig expansion i Central- och Östeuropa. Ökningen av antalet anställda mellan 1993 och 1996 uppgick där till 183 procent. Antalet anställda i Asien fördubblades nästan mellan 1993 och 1996 till 1 479 anställda. Andelen anställda i Asien av alla anställda i utlandet i tjänstekoncernerna uppgick till knappt 1,5 procent 1996.

Tjänstekoncernernas största etableringsland är Storbritannien, följt av Tyskland, Norge och Finland. I Central- och Östeuropa har den största expansionen skett i Polen, Estland och Lettland. Polen, Ryssland och Lettland var de tre största etableringsländerna i området 1996.

### Expansion i både stora och små företag

Expansionen av antalet anställda i utlandet i svenskägda koncerner mellan 1993 och 1996 har skett inom både små och stora företag. Inom samtliga storleksklasser har antalet anställda i utlandet ökat under perioden. Den största expansionen har skett inom storleksklassen 2000-4999 anställda, där ökningen är nästan 150 procent. Under perioden 1993 till 1996 ökade antalet koncerner med verksamhet i utlandet som hade minst 1000 anställda från 91 till 117, medan antalet koncerner med färre än 1000 anställda med verksamhet i utlandet ökade från 663 till 766 koncerner. Andelen av de anställda i utlandet som finns i koncerner med minst 1000 anställda har minskat en aning, från 94,8 till 94,6 procent, men koncentrationen till ett mindre antal stora koncerner är fortfarande stark. 31 koncerner med minst 10 000 anställda stod 1996 för 73 procent av det totala antalet anställda i utlandet. Mellan 1990 och 1993 ökade antalet anställda endast i koncerner med färre än 1000 anställda, se tabell 1.

### Höginternationaliserade koncerner dominerar

En alternativ indelning av de internationaliserade koncernerna är att fördela dem efter internationaliseringsgrad, oavsett storlek. Med internationaliseringsgrad menas andelen anställda i utlandet av samtliga anställda i koncernen. 1996 hade 236 koncerner mer än hälften av sitt totala antal anställda i utlandet. Dessa koncerner svarade för 75 procent av det totala antalet anställda i utlandet och hade en genomsnittlig internationaliseringsgrad på 75 procent. 379 koncerner med mindre än 20 procent av sitt totala antal anställda i utlandet stod för 4 procent av det totala antalet anställda i utlandet och hade en genomsnittlig internationaliseringsgrad på 6 procent. Övriga 268 koncerner hade mellan 20 och 50 procent av sina anställda i utlandet. Dessa koncerner svarade för 21 procent av det totala antalet anställda i utlandet och hade en genomsnittlig internationaliseringsgrad på 40 procent.

## Det svenska ägandet i utlandet är dubbelt så stort som det utländska i Sverige

Samtidigt som antalet anställda i utlandet i svenskägda koncerner ökade mellan 1993 och 1996 ökade även det utländska ägandet i Sverige. 1996 hade utlandsägda företag 278 016 anställda i Sverige, nästan 60 000 fler än 1993. Mätt i antalet anställda är dock fortfarande det svenska ägandet i utlandet mer än dubbelt så stort som det utländska ägandet i Sverige. Av de svenska koncernernas 15 största etableringsländer tillhör 10 de 15 största investerarländerna i Sverige, se tabell 2. Dessa grupper har också varit stabila mellan 1993 och 1996. Av de svenska koncernernas största etableringsländer är 14 av 15 samma som 1993. Undantaget är Polen som ersatt Mexiko under den senaste treårsperioden. På samma sätt är gruppen av de största investerarländerna i Sverige stabil. Även där är 14 av 15 länder identiska med 1993, med den enda förändringen att Cypern ersatt Kanada.

Av de stora investerarländerna är det endast Schweiz, Nederländerna och Finland som har fler anställda i dotterbolag i Sverige än vad svenska koncerner har i dotterbolag i motsvarande land.

Svenska företags verksamhet i utlandet har länge dominerats av industrikoncerner. Däremot har utlandsägda företag i Sverige haft stor andel anställda i tjänsteföretag. Medan 79 procent av svenska koncerners anställda i utlandet återfinns i industrikoncerner är andelen av de anställda i utlandsägda företag i Sverige som arbetar inom utvinnings- och tillverkningsindustrin 50 procent (se diagram 1).

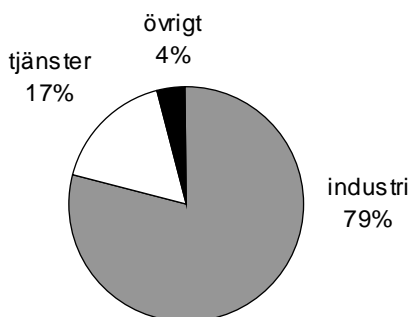
**Tabell 2. Anställda i svenskägda företag i utlandet och i utlandsägda företag i Sverige 1996.**

No. of employees in Swedish owned enterprises abroad and in foreign owned enterprises in Sweden 1996.

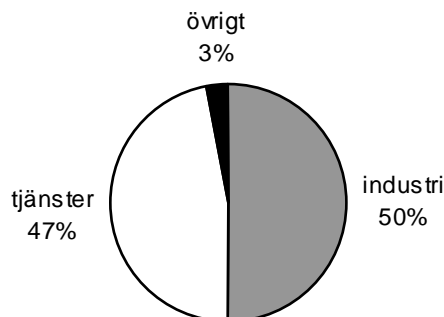
Svenska koncerners största etableringsländer	Antal anställda i svenska koncerners dotterbolag i utlandet	Största länderna i Sverige	Antal anställda i utlandsägda företag i Sverige
<i>Countries where Swedish owned groups have the largest no. of employees</i>	<i>No. of employees in subsidiaries of Swedish owned groups</i>	<i>Largest investing countries in Sweden</i>	<i>No. of employees in foreign owned enterprises in Sweden</i>
USA	86 643	USA	47 147
Tyskland	75 786	Schweiz	38 995
Storbritan.	58 097	Storbritan.	31 961
Frankrike	36 731	Nederländ.	30 668
Italien	32 641	Finland	26 648
Danmark	29 418	Norge	26 588
Norge	27 464	Danmark	23 515
Finland	25 009	Frankrike	21 727
Spanien	20 855	Tyskland	16 099
Brasilien	19 564	Japan	3 242
Nederländ.	19 264	Bel. / Lux.	2 249
Belgien	17 882	Cypern	2 363
Österrike	9 911	Österrike	2 004
Indien	9 553	Italien	880
Polen	8 824	Kuwait	672
Övr. länder	127 961	Övr. länder	3 258
<b>Totalt</b>	<b>605 603</b>	<b>Totalt</b>	<b>278 016</b>

**Diagram 1. Antal anställda i svenskägda koncerner i utlandet och i utlandsägda företag i Sverige 1996. Branschfördelat.**

Number of employees in Swedish owned groups abroad and in foreign owned enterprises in Sweden 1996 by economic activity.



Svenskägda koncerner i utlandet  
*Swedish owned groups abroad*



Utlandsägda företag i Sverige  
*Foreign owned enterprises in Sweden*

## De största industri- och tjänstekoncernerna

Föregående avsnitt omfattade samtliga svenskägda koncerner med dotterbolag i utlandet. Då antalet anställda i utlandet är starkt koncentrerad till de största koncernerna kan en bra bild av den totala utvecklingen årligen fås genom att studera ett antal av de största koncernerna. Sedan 1979 har sådana studier gjorts av de 80 största industrikoncernerna och sedan 1990 av de 40 största tjänstekoncernerna. Med störst avses här de koncerner som har flest anställda i utlandet. Sedan kartläggningsundersökningarnas införande väljs de 80 respektive 40 största koncernerna ut vart tredje år som de koncerner som enligt kartläggningen har flest anställda i utlandet och sedan följs denna grupp under tre år framåt. Koncerner som övergår till att vara utlandsägda exkluderas ur grupperna. Vid större omorganisationer följs verksamheten i så stor utsträckning som möjligt för att få så likartad täckning som möjligt. Urvalsmetoden innebär att grupperna inte innehåller samma koncerner år från år, varför siffrorna inte är fullständigt jämförbara. De 80 största industrikoncernerna svarade för 98 procent av samtliga anställda i utlandet i svenskägda industrikoncerner, medan de 40 största tjänstekoncernerna svarade för 89 procent av det totala antalet anställda i utlandet i svenskägda tjänstekoncerner 1996. Tillsammans svarade de 120 koncernerna för 92 procent av hela näringslivets antal anställda i utlandet, varav industrikoncernerna för 77 procent och tjänstekoncernerna för 15 procent.

1996 hade de 80 största industrikoncernerna 764 524 anställda, varav 297 215 i Sverige och 467 309 i utlandet. Internationaliseringsgraden var 61 procent. De 40 största tjänstekoncernerna hade 218 718 anställda, varav 91 145 i Sverige och 127 573 i utlandet, vilket gav en internationaliseringsgrad på 42 procent.

Förutom studierna över anställda har mer detaljerade undersökningar av 20 stora industrikoncerner genomförts avseende försäljning, investeringar och FoU-verksamhet. En sådan studie för åren 1993 till 1995 presenteras i avsnittet Stora industrikoncerner nedan. Dessa koncerner hade 571 119 anställda 1996, varav 377 504 i utlandet. Internationaliseringsgraden var 66 procent. Dessa koncerner svarade för 79 procent av industrins anställda i utlandet 1996.

### Ökad internationalisering under 1980- och 90-talen

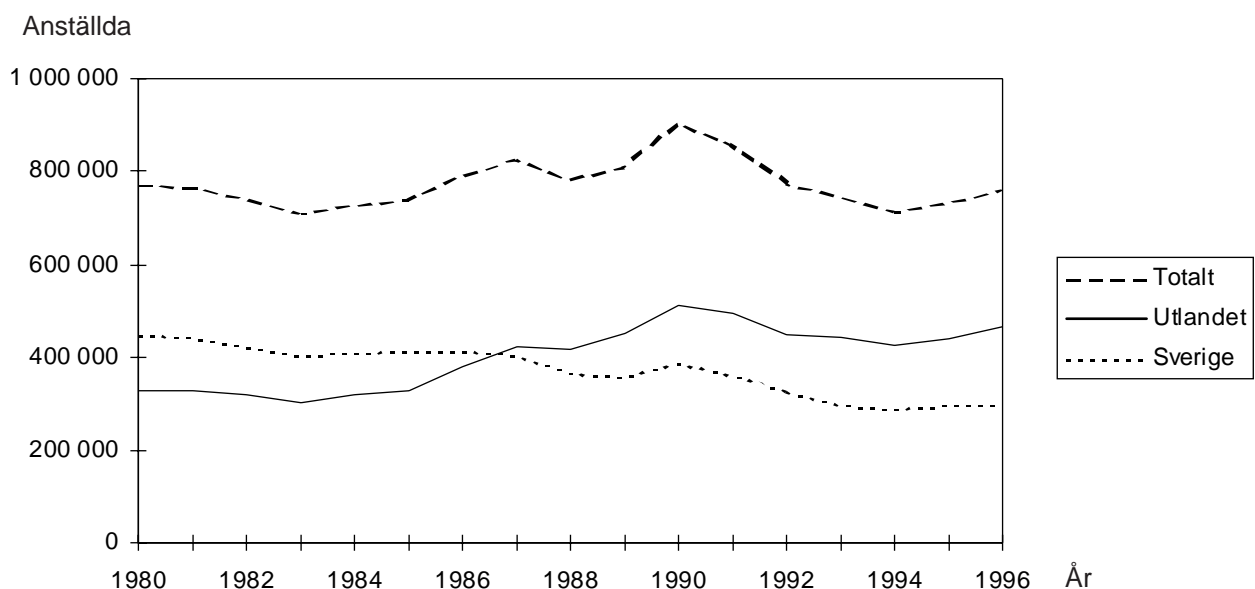
Under perioden 1983 till 1990 ökade antalet anställda i utlandet i de 80 största industrikoncernerna varje år. Därefter vände utvecklingen och en minskning skedde fram t.o.m. 1994, innan antalet åter ökade 1995. Denna ökning fortsatte under 1996. Samtidigt har antalet anställda i Sverige i dessa koncerner gått trendmässigt nedåt under hela tidsperioden, vilket medfört att dessa koncerner blivit allt mer internationaliserade. Utvecklingen 1980 till 1996 visas i diagram 2.

### Industrikoncernerna expanderade 1996

Genom att de 80 största industrikoncernerna svarar för 98 procent av antalet anställda i utlandet i svenskägda industrikoncerner dominerar de statistiken över hela industrins verksamhet i utlandet. De årliga undersökningarna av dessa 80 koncerner ger således en bra bild av näringslivets samlade verksamhet i utlandet.

**Diagram 2. Antal anställda i de största industrikoncernerna 1980-1996.**

Number of employees in the largest manufacturing groups 1980-1996.



Mellan 1995 och 1996 ökade antalet anställda i utlandet i de 80 största industrikoncernerna med drygt 29 000 personer (6,7 procent). Förändringen kan delvis hänföras till en förändrad sammansättning av gruppen. Med tanke på att koncentrationen även inom denna grupp är stor torde denna effekt dock vara av mindre betydelse. Ökningen i Central- och Östeuropa var den mest markanta, med drygt 8 600 anställda eller 61 procent mellan 1995 och 1996. 1990 hade de 80 största industrikoncernerna 272 anställda i detta område. Därefter har en kontinuerlig kraftig expansion skett och 1996 uppgick antalet anställda i detta område till 22 800. Utvecklingen i detta område mellan 1990 och 1996 visas i diagram 3. Andelen av de anställda i utlandet som finns i detta område uppgick till 5 procent 1996.

De industrikoncerner som inte ingår bland de 80 största har sin utlandsverksamhet koncentrerad till Europa. 84 procent av de anställda i utlandet finns i Europa. I de 80 största koncernerna uppgår Europaandelen till 62 procent.

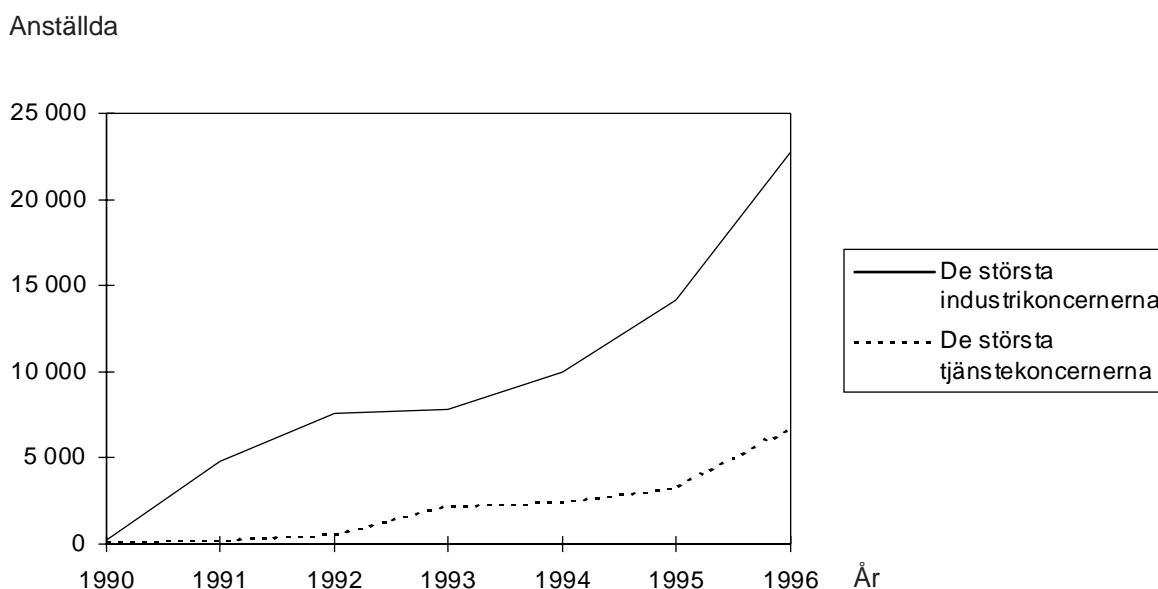
### Även tjänstekoncernerna expanderade

De 40 största tjänstekoncernerna ökade sitt antal anställda i utlandet med 37 procent mellan 1995 och 1996. Även här var ökningen i Central- och Östeuropa särskilt markant och uppgick till 104 procent. Utvecklingen mellan 1990 och 1996 visas i diagram 3. I tjänstekoncernerna svarar också Central- och Östeuropa för en större andel av de anställda i utlandet än både Amerika och Asien tillsammans, och uppgick 1996 till 8 procent jämfört med 2,5 procent för Amerika och ca 1 procent för Asien.

De mindre tjänstekoncernerna har en relativt sett större andel av sina anställda i utlandet utanför Europa än de största tjänstekoncernerna. I de 40 största tjänstekoncernerna fanns 95 procent av de anställda i utlandet i Europa, medan motsvarande siffra för övriga tjänstekoncerner var 84 procent. Totalt uppgår dock antalet anställda i utlandet i dessa mindre tjänstekoncerner endast till knappt 11 000. Av dessa fanns 16 procent, 1 701 anställda, i Central- och Östeuropa.

**Diagram 3. Antal anställda i Central- och Östeuropa i de största industri- och tjänstekoncernerna 1990-1996.**

Number of employees in Central and Eastern Europe in the largest manufacturing and service groups 1990-1996.





## Stora industrikoncerner 1993-1995

Verksamheten i utlandet domineras av ca 20 stora industrikoncerner. 1996 svarade de för två tredjedelar av hela näringslivets anställda i utlandet. Senaste undersökningen av deras ekonomiska verksamhet i utlandet avser 1995. Deras internationaliseringsgrad var då 64 procent. Storkoncernerna är främst verksamma inom verkstadsindustrin. 11 av de 21 koncernerna 1993 var verkstadsindustrikoncerner. Dessa 11 koncerner svarade för nära 75 procent av gruppens anställda i utlandet och 71 procent av de anställda i Sverige. Förutom verkstadsindustrikoncernerna ingår fyra skogskoncerner och sex andra koncerner, där de flesta är verksamma inom kemisk industri. 1995 blev en av koncernerna utlandsägd, och ingår därför inte i undersökningen avseende 1995.

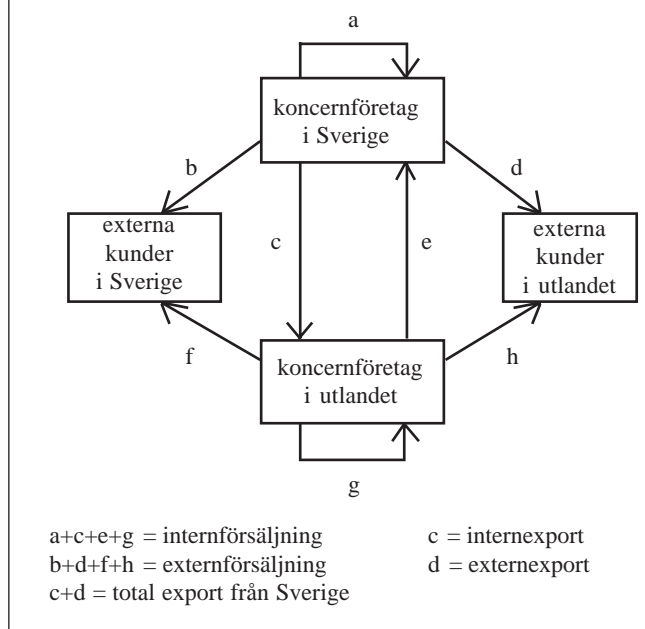
### Flest anställda i produktionsbolag

Av de 369 100 anställda i utlandet fanns 74 procent i produktionsbolag, 22 procent i försäljningsbolag och 5 procent i andra typer av bolag. För 1993 var motsvarande siffror 75 procent i produktionsbolag, och 20 procent i försäljningsbolag. Med produktionsbolag avses bolag där minst 10 procent av omsättningen härrör från i bolaget tillverkade produkter. Koncentrationen till produktionsbolag är ännu tydligare i Sverige. Av de 202 100 anställda i Sverige 1995 arbetade 93 procent i produktionsbolag, d.v.s. bolag verksamma inom tillverkningsindustri, jordbruk, skogsbruk, energi- eller byggverksamhet, 3 procent inom försäljningsbolag och 4 procent inom övriga tjänstesektorn.

### Handelsströmmar

Den totala faktureringen avseende varor och tjänster i storkoncernerna 1995 uppgick till 1238 miljarder kronor. Av denna fakturering kom 37 procent från bolag i Sverige och 63 procent från bolag i utlandet. Av den totala faktureringen utgjorde 413 miljarder internförsäljning inom koncernen och 823 miljarder försäljning till externa kunder. Av externfaktureringen gick 105 miljarder till kunder i Sverige (b+f i diagram 5) och 718 miljarder till kunder i utlandet (d+h).

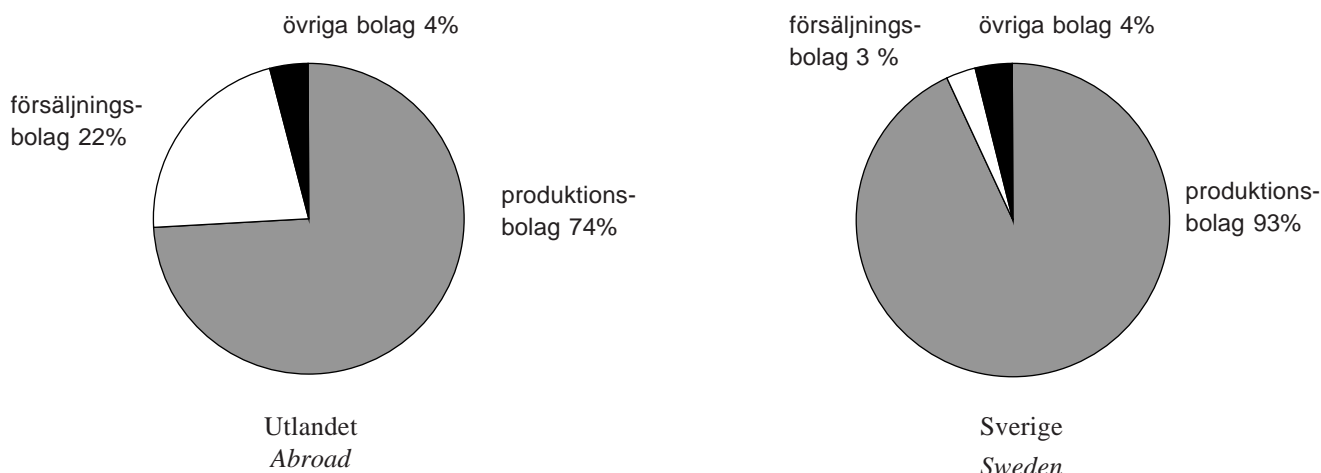
**Diagram 5. Handelsströmmar.**  
Trade flows.



Faktureringen till kunder i utlandet ökade med 95 miljarder (15 procent) jämfört med 1994. Av utlandsfaktureringen avsåg 50 procent utomnordiska EU-länder, 8 procent Norden (varav 6 procentenheter de nordiska EU-länderna), 19 procent NAFTA-länder och 9 procent Asien. Andelarna är ungefär de samma som 1994. Av externförsäljningen stod bolag i Sverige för 25 procent och bolag i utlandet för 75 procent. Andelen internförsäljning är således större för verksamheten i Sverige än för den i utlandet.

**Diagram 4. Antal anställda i storkoncernerna 1995 fördelat på bolagstyper.**

Number of employees in large manufacturing groups 1995 by type of enterprise.



Storkoncernernas bolag i Sverige sålde varor och tjänster till ett totalt värde av 458 miljarder kronor 1994 (a+b+c+d). Av denna försäljning utgjordes 77 miljarder av försäljning till andra koncernföretag i Sverige (a). Den konsoliderade omsättningen för verksamheten i Sverige var således 381 miljarder kronor (för en förklaring av beräkningsmetoden för konsoliderad omsättning, se Fakta om undersökningarna, sid 40ff). Försäljningen från svenska bolag till koncernföretag i utlandet (c) uppgick till 174 miljarder, och externförsäljningen (b+d) till 207 miljarder. Andelen av exporten som utgjordes av internexport uppgick således till 46 procent.

Koncernernas dotterbolag i utlandet fakturerade drygt 779 miljarder kronor 1994 (e+f+g+h). Av faktureringen avsåg 616 miljarder (79 procent) externa kunder (f+h), medan 163 miljarder (21 procent) avsåg kunder inom koncernen (e+g). Faktureringen till kunder i Sverige (e+f) uppgick till 48 miljarder. Av detta belopp utgjordes 95 procent av internförsäljning. Försäljningen till externa kunder i Sverige sker således nästan uteslutande från bolag i Sverige.

Totalt exporterade storkoncernernas bolag i Sverige varor och tjänster för drygt 278 miljarder kronor 1994 (c+d). Exportintensiteten, räknat som total export i procent av konsoliderad omsättning, var 73 procent. Exporten ökade med 53 miljarder kronor jämfört med 1994, vilket medförde att exportintensiteten steg med 3 procentenheter. Av den totala exporten 1994 utgjordes 174 miljarder (62 procent) av försäljning till koncernföretag i utlandet, s.k. internexport (c). Andelen av den totala exporten som utgjordes av internexport minskade med 2 procentenheter jämfört med året före. Internexporten består i första hand av försäljning av färdigvaror till försäljningsbolag i utlandet, vilka sedan säljer produkterna vidare till externa kunder. 1995 gick 71 procent av internexporten till försäljningsbolag, 7 procentenheter mer än 1994. Vidare gick 28 procent av internexporten till produktionsbolag och 1 procent av internexporten till andra typer av bolag.

### Investeringarna ökade 1995

Storkoncernernas bruttoinvesteringar i materiella anläggningstillgångar uppgick 1995 till 54,5 miljarder kronor, en ökning med 34,6 procent jämfört med 1994. Ökningen har skett både i Sverige och i utlandet. Andelen av bruttoinvesteringarna som skedde i Sverige ökade från 46 procent 1994 till 47 procent 1995.

Bruttoinvesteringar är det begrepp som är mest jämförbart med andra studier, framför allt om man vill studera investeringarna i Sverige. Nettoinvesteringarna påverkas av "ordinarie" försäljningar av materiella anläggningstillgångar, men även av tillkommande och avgående anläggningstillgångar vid köp och försäljningar av bolag. Totalt uppgick värdet av övertagna anläggningstillgångar vid företagsköp till drygt 25 miljarder 1994, och värdet av försålda anläggningstillgångar (inklusive avgående anläggningstillgångar vid företagsförsäljningar) till drygt 10 miljarder. Nettoinvesteringarna uppgick till 70 miljarder, 78 procent mer än året innan. Nettoinvesteringarna ökade mest i utlandet, vilket främst berodde på övertagna anläggningstillgångar.

Andelen av nettoinvesteringarna som skedde utomlands ökade från 57 procent 1994 till 66 procent 1995. Vid en geografisk fördelning av investeringarna utomlands, är det av intresse att även ta hänsyn till köp och försäljningar av bolag, för att belysa storkoncernernas satsningar i olika områden. Därför är nettoinvesteringarna att föredra vid en sådan fördelning. Av nettoinvesteringarna utomlands skedde endast 3 procent i Norden 1995, att jämföra med 13 procent 1994. Nettoinvesteringarna i EU-länder uppgick till 77 procent av de totala nettoinvesteringarna, varav 74 procent utomnordiska EU-länder. Vidare skedde 14 procent av nettoinvesteringarna i NAFTA (USA, Kanda och Mexiko), 2 procent i Latinamerika och 2 procent i Asien.

### FoU-verksamheten koncentrerad till Sverige

De 20 stora industrikoncernerna har fler anställda i sin totala FoU-verksamhet, d.v.s. i både Sverige och utlandet, än vad hela industrin har i sin FoU-verksamhet i Sverige. År 1995 hade de stora industrikoncernerna 37 700 heltidsanställda i sin totala FoU-verksamhet jämfört med 34 300 i hela industrins FoU-verksamhet i Sverige. Deras totala FoU-utgifter uppgick samma år till ca 37 miljarder kronor, vilket nästan motsvarade industrins sammanlagda FoU-utgifter (här mätt som FoU-utgifter i företag med minst 50 anställda) i Sverige 1995. I Sverige satsade de 20 stora industrikoncernerna ca 29 miljarder kronor på FoU.

De stora industrikoncernernas FoU-satsningar ökar i både Sverige och utlandet, men huvuddelen av denna verksamhet har sedan länge varit förlagd till Sverige. Av de 20 undersökta industrikoncernernas FoU-utgifter 1995 avsåg 22 procent utlandet och 78 procent Sverige. Utlandsandelen blir större om den mäts i årsverken, 34 procent av alla heltidsanställda i FoU-verksamheten, än i FoU-utgifter.

**Tabell 3. Storkoncernernas FoU-årsverken och FoU-utgifter (Mkr) 1995.**

R&D man years and R&D expenditure (millions of SEK) in large manufacturing groups 1995.

Land <i>Country</i>	FoU- årsverken R&D <i>man years</i>	FoU- utgifter R&D <i>expenditure</i>
<b>TOTALT</b>	<b>37 739</b>	<b>36 485</b>
<b>Sverige</b>	<b>24 786</b>	<b>28 549</b>
<b>Utlandet</b>	<b>12 953</b>	<b>7 936</b>
EU15	7 437	4 357
USA	2 997	2 419
Storbritannien	1 523	901
Danmark, Finland & Norge	1 462	520
Tyskland	1 453	952
Italien	971	510
Nederländerna	762	553
Asien	145	156

Anmärkning: Danmark och Finland ingår även i EU15.

En orsak till denna skillnad är att några koncerner bokfört vissa FoU-utgifter i annat land än det land där verksamheten utförs. En geografisk fördelning av FoU-verksamheten, framför allt mellan Sverige och utlandet, bör vara tillförlitligare om den mäts i antal årsverken i stället för i FoU-utgifter.

FoU-verksamheten är starkt koncentrerad till ett fåtal stora koncerner. De fem koncerner som investerade mest i FoU i Sverige svarade 1995 för 68 procent av industrins samlade FoU-utgifter i Sverige samt för 62 procent av alla industrianställda i FoU-verksamheten i Sverige. Av de 20 undersökta koncernerna svarade de fem största koncernerna för 88 procent av FoU-utgifterna och 85 procent av de anställda i FoU-verksamheten i Sverige. Koncentrationen av FoU-verksamheten till de fem största koncernerna var något lägre i utlandet.

De stora industrikoncernerna är ingen homogen grupp vad gäller FoU-verksamhet. Omfattningen av FoU-verksamheten utomlands varierar kraftigt mellan olika koncerner och branscher. Variationerna kan även vara stora mellan olika affärsområden. Andelen av FoU-årsverken som bedrevs utomlands var lägst inom skogskoncernerna, 19 procent. Störst andel FoU-anställda i utlandet hade kemikoncernerna, 37 procent. Verkstadskoncernerna med 34 procent hade en andel som motsvarade genomsnittet för de stora industrikoncernerna.

Närmare hälften av alla FoU-årsverken i Sverige 1995 utfördes av akademiker (personal med minst tre års eftergymnasial utbildning). I utlandet var motsvarande siffra drygt 70 procent. Av akademikerna i utlandet hade drygt 7 procent forskarutbildning, medan andelen forskarutbildade var något högre i FoU-verksamheten i Sverige, 9 procent. Av de akademiker i Sverige som inte hade forskarutbildning hade drygt 75 procent teknisk utbildning. I utlandet var andelen tekniker närmare 90 procent. Som tekniker i dessa sammanhang menas alla kategorier av ingenjörutbildade inklusive arkitekter. Det bör påpekas att det finns svårigheter att översätta utländska utbildningar till svenska motsvarigheter och att en viss försiktighet därför bör iaktas vid tolkningen.

### Störst FoU-verksamhet i USA

År 1995 hade de stora industrikoncernerna tillsammans ca 38 000 FoU-årsverken, varav nära 13 000 utomlands. Av årsverken utomlands utfördes 57 procent i EU-länder, 29 procent i Nordamerika och 4 procent i Asien. Andelen årsverken som utfördes i Norden uppgick till 11 procent.

Den mest omfattande FoU-verksamheten i utlandet bedrivs i USA, Storbritannien samt Tyskland. Övriga länder där omfattande FoU-verksamhet bedrivs är Italien, Nederländerna och Kanada.

### Ökad produktivitet i Sverige även 1995

Storkoncernernas verksamhet i Sverige stod för drygt 44 procent av koncernernas totala förädlingsvärde 1995. Andelen av förädlingsvärdet som kommer från verksamhet i Sverige är således något högre än motsvarande andel av sysselsättningen (35 procent 1995). Sveriges andel av förädlingsvärdet är störst inom skogskoncernerna, med nästan 60 procent 1995.

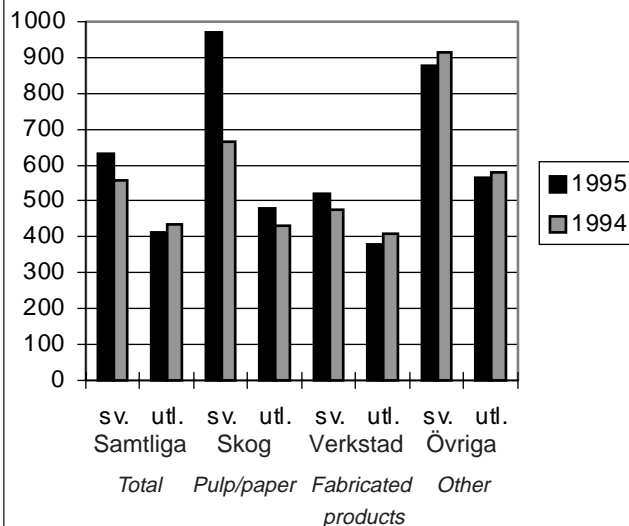
Förädlingsvärdet per anställd är högre i den svenska verksamheten, 629 000 kronor per anställd jämfört med 416 000 kronor per anställd för verksamheten i utlandet. Jämfört med året innan har förädlingsvärdet per anställd ökat med 13 procent i Sverige och minskat med 10 procent i utlandet. Förändringen av förädlingsvärdet per anställd i procent kan sägas vara ett mått på produktivitetens utvecklingen.

De olika branschgrupperna uppvisar här något olika bilder. Inom skogsindustrin har förädlingsvärdet per anställd ökat med hela 47 procent, medan det minskat med 7 procent i utlandet. Inom verkstadsindustrin ökade förädlingsvärdet per anställd med 10 procent i Sverige och minskade med 4 procent i utlandet. I övriga branscher minskade förädlingsvärdet per anställd i både Sverige och i utlandet, med en kraftig minskning (30 procent) i utlandet.

Investeringsintensiteten var högre i den utländska verksamheten än i den svenska 1995. Investeringarna i procent av förädlingsvärdet uppgick till 19,2 procent i Sverige och 29,7 procent i utlandet. 1994 var motsvarande siffror 15,7 procent för Sverige och 14,4 procent för utlandet. Det är skogsindustrin som även här uppvisar den största ökningen, allra mest i utlandet.

**Diagram 6. Förädlingsvärde per anställd (tkr) för storkoncernernas verksamhet i Sverige och utlandet 1995 och 1994.**

Value added per employee in the business activity in Sweden and abroad for large manufacturing groups 1995 and 1994.



## Lönsamheten ökade 1995

Lönsamheten mätt som rörelsemarginalen, d.v.s resultat efter avskrivningar i procent av omsättningen, förbättrades något 1995. I storkoncernernas svenska verksamhet steg rörelsemarginalen från 10,5 till 11,6 procent, och i den utländska verksamheten från 5,3 till 6,3 procent.

Rörelsemarginalen totalt har främst ökat i skogsindustrin. Inom verkstadsindustrin är rörelsemarginalen i stort sett oförändrad jämfört med året innan, medan den t.o.m. sjunkit i de övriga branscherna.

## Verksamheten i Sverige

Totalt svarade storkoncernerna för 10 procent av det svenska näringslivets antal anställda, 15 procent av förädlingsvärdet, 14 procent av omsättningen och 19 procent av nettoinvesteringarna. Andelarna är störst inom industrin, vilket inte är särskilt anmärkningsvärt då samtliga storkoncerner i huvudsak är verksamma inom tillverkningsindustrin. Andelarna är i stort sett oförändrade jämfört med året innan.

Inom industrin är storkoncernerna mest dominerande inom transportmedelsindustrin (SNI 34-35), där de svarar för 63 procent av antalet anställda och 64 procent av förädlingsvärdet. Därefter följer industri för el och optik (SNI 30-33) där storkoncernerna står för 43 procent av sysselsättningen och 48 procent av förädlingsvärdet. Inom tjänstesektorn svarar storkoncernerna endast för en eller två procent av anställda och förädlingsvärde.

Totalt sett har storkoncernerna en högre rörelsemarginal än det svenska näringslivet som helhet, 9,7 procent för storkoncernerna gentemot 6,0 procent för näringslivet som helhet 1995. Även 1994 låg storkoncernerna över näringslivet som helhet, 8,8 mot 5,2 procent. När det gäller rörelsemarginalen och storkoncernernas lönsamhet i förhållande till branschen som helhet för olika delbranscher finns däremot ingen enhetlig bild. I några branscher ligger storkoncernernas rörelsemarginal över branschen som helhet, främst inom kemisk industri, där storkoncernernas rörelsemarginal är 19,1 procent jämfört med 12,7 procent för branschen som helhet. Inom andra branscher är förhållandet det omvända. I t.ex. transportmedelsindustrin har storkoncernerna en rörelsemarginal på 2,7 procent mot 3,0 procent för branschen som helhet.

Vad gäller avkastning på eget kapital ligger storkoncernerna i flera branscher, såsom massa- och pappersindustri, metall- och maskinindustri och transportmedelsindustri, klart under branschen i övrigt. Det beror i hög grad på att storkoncernerna är kapitalstarka, d.v.s har en hög soliditet. En hög soliditet drar ner avkastningen på eget kapital. Att storkoncernernas soliditet drar ner avkastningen på eget kapital kan ses om avkastningen på totalt kapital studeras. Här ligger storkoncernernas avkastning i paritet med, om inte över, branschens i övrigt.

**Tabell 4. Storkoncernernas andel av branschens anställda, förädlingsvärde och omsättning 1995.**

Large manufacturing groups' share of the no. of employees, value added and turnover of the industry 1995.

Bransch Activity	Antal anställda No. of employees	Förädlings- värde Value added	Omsätt- ning Turnover
Massa/papper	38,7	54,9	49,3
Övrig basindustri	15,2	12,5	13,3
Kemisk industri	19,5	28,0	23,9
Metall- / maskinind.	20,1	26,1	25,2
Industri för el / optik	42,9	48,4	57,4
Transportmedelsind.	62,8	64,3	73,5
Övrig industri	5,2	7,4	6,2
Övrig varuprod.	2,1	3,6	5,2
Handel	1,6	2,2	3,0
Övriga tjänster	1,2	1,5	1,9
<b>NÄRINGSLIVET</b>	<b>10,5</b>	<b>15,0</b>	<b>14,3</b>

Tabell 5

**Antal anställda i samtliga svenskägda koncerner med dotterbolag i utlandet 1996  
fördelade efter koncernstorlek.**

Number of employees in Swedish owned groups by group size.

Etableringsland <i>Country of location</i>	Koncernstorlek (totalt antal anställda) <i>Group size (total number of employees)</i>						
	Totalt	1-49	50-249	250-499	500-999	1000-4999	5000-
<b>EUROPA</b>	<b>407 068</b>	<b>2 073</b>	<b>8 562</b>	<b>6 118</b>	<b>9 623</b>	<b>45 822</b>	<b>334 870</b>
<b>EU15 (exkl. Sverige)</b>	<b>338 706</b>	<b>1 001</b>	<b>4 908</b>	<b>3 812</b>	<b>5 590</b>	<b>35 141</b>	<b>288 254</b>
Tyskland	75 786	201	837	506	819	7 680	65 743
Storbritannien	58 097	139	1 152	560	1 685	4 572	49 989
Frankrike	36 731	77	228	375	499	3 585	31 967
Italien	32 641	4	84	143	307	795	31 308
Finland	25 009	233	924	749	699	6 720	15 684
Danmark	29 418	217	820	896	679	7 200	19 606
Spanien	20 855	42	40	11	199	824	19 739
Nederländerna	19 264	9	131	245	311	1 742	16 826
Belgien / Luxemburg	19 093	22	215	114	254	1 019	17 469
Österrike	9 911	0	87	33	113	370	9 308
Portugal	8 472	48	247	19	8	316	7 834
Irland	2 655	9	143	161	17	226	2 099
Grekland	774	0	0	0	0	92	682
<b>Central- och Östeuropa</b>	<b>34 549</b>	<b>645</b>	<b>2 372</b>	<b>1 912</b>	<b>2 117</b>	<b>3 690</b>	<b>23 813</b>
Polen	8 824	217	1 374	1 004	324	1 141	4 764
Estland	7 401	109	471	474	26	343	5 978
Ungern	7 094	43	191	279	4	3	6 574
Ryssland	4 290	17	165	0	6	1 179	2 923
Tjeckien / Slovakien	2 778	39	27	20	314	196	2 182
Lettland	2 510	112	116	125	1 442	304	411
<b>Övriga Europa</b>	<b>33 813</b>	<b>427</b>	<b>1 282</b>	<b>394</b>	<b>1 916</b>	<b>6 991</b>	<b>22 803</b>
Norge	27 464	348	1 135	366	1 782	6 318	17 515
Schweiz	4 949	12	70	16	46	370	4 435
<b>AMERIKA</b>	<b>133 169</b>	<b>186</b>	<b>882</b>	<b>690</b>	<b>2 574</b>	<b>7 241</b>	<b>121 596</b>
USA	86 643	126	807	651	2 461	6 840	75 758
Brasilien	19 564	1	17	0	23	124	19 399
Kanada	8 253	12	58	30	90	151	7 912
Mexiko	6 708	0	0	0	0	26	6 682
Argentina	3 244	0	0	0	0	95	3 149
<b>ASIEN</b>	<b>43 453</b>	<b>16</b>	<b>363</b>	<b>82</b>	<b>258</b>	<b>502</b>	<b>42 232</b>
Indien	9 553	0	0	0	0	153	9 400
Kina	7 315	0	4	0	5	33	7 273
Thailand	5 396	0	0	0	31	32	5 333
Japan	4 488	0	49	44	59	158	4 178
Malaysia	3 781	0	8	0	13	2	3 758
Indonesien	3 759	0	5	0	0	0	3 754
Filippinerna	1 865	0	0	0	0	14	1 851
Singapore	1 558	2	119	6	44	57	1 330
Hongkong	1 479	8	55	28	55	29	1 304
Taiwan	903	6	5	0	30	5	857
Sydkorea	795	0	6	4	5	17	763

Tabell 5 (forts)

Etableringsland <i>Country of location</i>	Koncernstorlek (totalt antal anställda) <i>Group size (total number of employees)</i>						
	Total	1-49	50-249	250-499	500-999	1000-4999	5000-
<b>AFRIKA</b>	<b>9 463</b>	<b>0</b>	<b>122</b>	<b>0</b>	<b>0</b>	<b>110</b>	<b>9 231</b>
Sydafrika	2 847	0	9	0	0	95	2 743
Tanzania	1 422	0	0	0	0	0	1 422
Zimbabwe	992	0	0	0	0	1	991
<b>OCEANIEN</b>	<b>9 246</b>	<b>0</b>	<b>49</b>	<b>1</b>	<b>68</b>	<b>127</b>	<b>9 001</b>
Australien	7 907	0	49	1	68	127	7 662
Nya Zeeland	1 111	0	0	0	0	0	1 111
<b>UTLANDET</b>	<b>605 603</b>	<b>2 453</b>	<b>10 308</b>	<b>7 095</b>	<b>12 655</b>	<b>54 637</b>	<b>518 455</b>
<b>SVERIGE</b>	<b>703 142</b>	<b>4 683</b>	<b>25 658</b>	<b>17 302</b>	<b>28 258</b>	<b>79 974</b>	<b>547 267</b>
<b>ANSTÄLLDA TOTALT</b>	<b>1 308 745</b>	<b>7 136</b>	<b>35 966</b>	<b>24 397</b>	<b>40 913</b>	<b>134 611</b>	<b>1 065 722</b>
Antal koncerner	883	333	307	70	56	57	60

**Tabell 6****Antal anställda i samtliga svenskägda koncerner med dotterbolag i utlandet 1996.**

Number of employees in all Swedish owned groups having subsidiaries abroad 1996.

Etableringsland <i>Country of location</i>	Näringslivet <i>Total business sector</i>	Industrikoncerner <i>Manufacturing</i>	Tjänstekoncerner <i>Services</i>
<b>EUROPA</b>	<b>407 068</b>	<b>296 940</b>	<b>95 678</b>
<b>EU15 (exkl. Sverige)</b>	<b>338 706</b>	<b>255 066</b>	<b>73 456</b>
Tyskland	75 786	60 501	12 211
Storbritannien	58 097	43 568	14 352
Frankrike	36 731	31 425	5 201
Italien	32 641	32 147	494
Danmark	29 418	17 697	8 178
Finland	25 009	10 392	11 686
Spanien	20 855	12 674	8 138
Nederländerna	19 264	15 869	3 224
Belgien / Luxemburg	19 093	17 514	1 554
Österrike	9 911	8 217	1 602
Portugal	8 472	2 195	6 261
Irland	2 655	2 185	463
Grekland	774	682	92
<b>Central- och Östeuropa</b>	<b>34 549</b>	<b>24 692</b>	<b>8 400</b>
Polen	8 824	6 222	2 443
Estland	7 401	6 277	1 001
Ungern	7 094	6 017	1 032
Ryssland	4 290	1 979	1 500
Tjeckien / Slovakien	2 778	2 618	106
Lettland	2 510	967	1 394
<b>Övriga Europa</b>	<b>33 813</b>	<b>17 182</b>	<b>13 822</b>
Norge	27 464	12 924	11 808
Schweiz	4 949	3 359	1 575
<b>AMERIKA</b>	<b>133 169</b>	<b>125 490</b>	<b>3 255</b>
USA	86 643	80 816	2 777
Brasilien	19 564	19 530	34
Kanada	8 253	8 219	34
Mexiko	6 708	6 708	0
Argentina	3 244	3 243	1
<b>ASIEN</b>	<b>43 453</b>	<b>38 811</b>	<b>1 479</b>
Indien	9 553	7 595	28
Kina	7 315	7 256	59
Thailand	5 396	5 171	86
Japan	4 488	4 385	103
Malaysia	3 781	3 750	21
Indonesien	3 759	3 738	21
Filippinerna	1 865	1 852	13
Singapore	1 558	1 226	332
Hongkong	1 479	767	553
Taiwan	903	891	11
Sydkorea	795	789	6
Saudiarabien	135	75	0

**Tabell 6 (forts)**

Etableringsland <i>Country of location</i>	Näringslivet <i>Total business sector</i>	Industrikoncerner <i>Manufacturing</i>	Tjänstekoncerner <i>Services</i>
<b>AFRIKA</b>	<b>9 463</b>	<b>5 185</b>	<b>40</b>
Sydafrika	2 847	2 845	2
Tanzania	1 422	190	0
Zimbabwe	992	156	1
<b>OCEANIEN</b>	<b>9 246</b>	<b>9 030</b>	<b>216</b>
Australien	7 907	7 691	216
Nya Zeeland	1 111	1 111	0
<b>UTLANDET</b>	<b>605 603</b>	<b>477 256</b>	<b>101 925</b>
<b>SVERIGE</b>	<b>703 142</b>	<b>376 680</b>	<b>266 858</b>
<b>ANSTÄLLDA TOTALT</b>	<b>1308 745</b>	<b>853 936</b>	<b>368 783</b>
Antal koncerner	883	354	494

Med Industrikoncerner avses SNI 10-37 enligt SNI 92.

Med Tjänstekoncerner avses SNI 50-99 enligt SNI 92.

I kolumnen Näringslivet ingår förutom industri- och tjänstekoncerner även koncerner verksamma inom jord- och skogsbruk (SNI 01-05), el, gas, värme och vatten (SNI 40-41) samt byggverksamhet (SNI 45).



**Tabell 7****Antal anställda i samtliga svenskägda koncerner med dotterbolag i utlandet 1993.**

Number of employees in all Swedish owned groups having subsidiaries abroad 1993.

Etableringsland <i>Country of location</i>	Näringslivet <i>Total business sector</i>	Industrikoncerner <i>Manufacturing</i>	Tjänstekoncerner <i>Services</i>
<b>EUROPA</b>	<b>354 469</b>	<b>291 840</b>	<b>59 745</b>
<b>EU15 (exkl. Sverige)</b>	<b>315 013</b>	<b>281 022</b>	<b>45 594</b>
Storbritannien	67 348	58 678	8 647
Tyskland	62 123	52 932	8 290
Frankrike	35 175	31 054	4 113
Italien	34 980	34 747	215
Danmark	27 062	20 261	6 026
Spanien	20 067	14 163	5 842
Nederländerna	19 823	31 005	2 458
Belgien / Luxemburg	17 286	16 386	867
Finland	12 774	7 492	5 109
Österrike	7 687	6 964	723
Portugal	7 248	4 026	3 185
Irland	2 610	2 485	119
Grekland	830	829	0
<b>Central- och Östeuropa</b>	<b>11 374</b>	<b>8 339</b>	<b>2 964</b>
Ungern	5 824	5 190	614
Polen	2 028	1 097	907
Tjeckien / Slovakien	1 330	1 295	35
Ryssland	824	106	710
Lettland	736	323	405
Estland	389	128	250
<b>Övriga Europa</b>	<b>28 082</b>	<b>2 479</b>	<b>11 187</b>
Norge	22 009	11 632	9 719
Schweiz	5 464	4 049	1 415
<b>AMERIKA</b>	<b>131 857</b>	<b>127 031</b>	<b>2 984</b>
USA	84 063	79 917	2 781
Brasilien	18 481	18 350	131
Mexiko	9 742	9 742	0
Kanada	7 473	7 419	54
Argentina	3 263	3 262	1
<b>ASIEN</b>	<b>34 412</b>	<b>30 989</b>	<b>784</b>
Indien	8 128	5 754	59
Malaysia	4 562	4 557	0
Thailand	4 362	4 358	3
Japan	4 231	4 197	30
Filippinerna	3 394	3 393	0
Indonesien	2 587	2 585	2
Singapore	1 417	1 310	107
Hongkong	1 176	901	247
Saudiarabien	1 151	1 019	105
Taiwan	1 030	1 029	1
Sydkorea	614	614	0
Kina	477	477	0

Tabell 7 (forts)

Etableringsland <i>Country of location</i>	Näringslivet <i>Total business sector</i>	Industrikoncerner <i>Manufacturing</i>	Tjänstekoncerner <i>Services</i>
<b>AFRIKA</b>	<b>4 017</b>	<b>2 789</b>	<b>63</b>
Sydafrika	1 105	1 105	0
Tanzania	913	246	2
Zimbabwe	316	148	0
<b>OCEANIEN</b>	<b>8 160</b>	<b>7 978</b>	<b>182</b>
Australien	7 394	7 218	176
Nya Zeeland	742	736	6
<b>UTLANDET</b>	<b>535 147</b>	<b>462 146</b>	<b>64 471</b>
<b>SVERIGE</b>	<b>611 267</b>	<b>385 635</b>	<b>171 739</b>
<b>ANSTÄLLDA TOTALT</b>	<b>1146 414</b>	<b>847 781</b>	<b>236 210</b>
Antal koncerner	754	333	386

Med Industrikoncerner avses SNI 10-37 enligt SNI 92.

Med Tjänstekoncerner avses SNI 50-99 enligt SNI 92.

I kolumnen Näringslivet ingår förutom industri- och tjänstekoncerner även koncerner verksamma inom jord- och skogsbruk (SNI 01-05), el, gas, värme och vatten (SNI 40-41) samt byggverksamhet (SNI 45).

**Tabell 8****Antal anställda i samtliga svenskägda koncerner med dotterbolag i utlandet 1990.**

Number of employees in all Swedish owned groups having subsidiaries abroad 1990.

Etableringsland <i>Country of location</i>	Näringslivet <i>Total business sector</i>	Industrikoncerner <i>Manufacturing</i>	Tjänstekoncerner <i>Services</i>
<b>EUROPA</b>	<b>381 291</b>	<b>326 718</b>	<b>47 743</b>
<b>EU15 (exkl. Sverige)</b>	<b>350 288</b>	<b>307 098</b>	<b>37 441</b>
Tyskland	78 108	72 837	5 134
Storbritannien	72 331	61 353	10 504
Italien	39 436	38 461	975
Frankrike	36 078	34 582	1 459
Danmark	32 852	22 861	6 584
Nederländerna	19 127	16 330	2 595
Spanien	18 468	17 332	1 060
Belgien / Luxemburg	17 674	16 168	1 409
Finland	15 887	12 519	2 249
Portugal	8 847	4 339	4 315
Österrike	8 183	7 432	748
Irland	2 701	2 292	405
Grekland	596	592	4
<b>Central- och Östeuropa</b>	<b>651</b>	<b>272</b>	<b>265</b>
Polen	220	25	194
Ungern	197	150	8
Tjeckien / Slovakien	34	32	0
Ryssland	0	0	0
Lettland	0	0	0
Estland	0	0	0
<b>Övriga Europa</b>	<b>30 352</b>	<b>19 348</b>	<b>10 037</b>
Norge	24 119	13 991	9 226
Schweiz	5 439	4 626	808
<b>AMERIKA</b>	<b>155 359</b>	<b>148 001</b>	<b>5 947</b>
USA	92 575	86 973	4 519
Brasilien	25 116	24 696	360
Mexiko	10 279	10 255	24
Kanada	10 108	9 075	1 032
Argentina	6 924	6 917	7
<b>ASIEN</b>	<b>38 075</b>	<b>36 253</b>	<b>697</b>
Indien	7 525	7 101	30
Thailand	5 897	5 895	0
Japan	4 658	4 610	48
Malaysia	4 420	4 417	2
Hongkong	2 868	2 316	363
Filippinerna	2 687	2 687	0
Singapore	2 638	2 364	166
Indonesien	2 188	2 171	0
Taiwan	1 403	1 398	1
Saudiarabien	1 006	952	35
Sydkorea	782	776	0
Kina	85	68	0

Tabell 8 (forts)

Etableringsland <i>Country of location</i>	Näringslivet <i>Total business sector</i>	Industrikoncerner <i>Manufacturing</i>	Tjänstekoncerner <i>Services</i>
<b>AFRIKA</b>	<b>5 144</b>	<b>3 334</b>	<b>90</b>
Sydafrika	1 628	1 628	0
Tanzania	1 264	270	17
Zimbabwe	186	161	20
<b>OCEANIEN</b>	<b>9 809</b>	<b>9 751</b>	<b>57</b>
Australien	8 280	8 229	50
Nya Zeeland	1 495	1 488	7
<b>UTLANDET</b>	<b>591 027</b>	<b>524 381</b>	<b>55 437</b>
<b>SVERIGE</b>	<b>713 247</b>	<b>443 875</b>	<b>174 126</b>
<b>ANSTÄLLDA TOTALT</b>	<b>1304 274</b>	<b>968 342</b>	<b>229 563</b>
Antal koncerner	672	320	317

Med Industrikoncerner avsågs 1990 SNI 2-3 enligt SNI 69.

Med Tjänstekoncerner avsågs 1990 SNI 6-9 enligt SNI 69.

I kolumnen Näringslivet ingår förutom industri- och tjänstekoncerner även koncerner verksamma inom jord- och skogsbruk (SNI 1), el, gas, värme och vatten (SNI 4) samt byggverksamhet (SNI 5).

Tabell 9

## Antal anställda i samtliga svenskägda koncerner med dotterbolag i utlandet 1996.

## Branschfördelat efter koncernens bransch i Sverige.

Number of employees in Swedish owned groups by economic activity in Sweden 1996.

Bransch <i>Economic activity</i>	SNI 92 <i>Activity code</i>	Totalt		Utlandet		Sverige		Internationali- seringsgrad (%) <i>Degree of internationali- sation (per cent)</i>
		antal konc. <i>no. of groups</i>	antal anställda <i>no. of employees</i>	antal anställda <i>no. of employees</i>	andel anst. (%) <i>share of employees</i>	antal anställda <i>no. of employees</i>	andel anst. (%) <i>share of employees</i>	
<b>Jord-, skogsbruk, fiske, el, gas, värme, vatten</b>	<b>01-05, 40-41</b>	<b>7</b>	<b>8 653</b>	<b>707</b>	<b>0,1</b>	<b>7 946</b>	<b>1,1</b>	<b>8,2</b>
<b>Utvinning och tillverkning</b>	<b>10-37</b>	<b>354</b>	<b>853 936</b>	<b>477 256</b>	<b>78,8</b>	<b>376 680</b>	<b>53,6</b>	<b>55,9</b>
Utvinning av mineral	10-14	3	3 538	317	0,1	3 221	0,5	9,0
Livsmedelsindustri	15-16	12	23 616	8 773	1,4	14 843	2,1	37,1
Textilindustri	17-19	25	10 877	7 167	1,2	3 710	0,5	65,9
Trävaruindustri	20	32	14 241	5 260	0,9	8 981	1,3	36,9
Massa-, pappersind.	21	14	96 181	50 672	8,4	45 509	6,5	52,7
Grafisk industri	22	23	29 794	16 056	2,7	13 738	2,0	53,9
Kemisk industri	23-24	16	34 565	24 780	4,1	9 785	1,4	71,7
Gummi- och plastind.	25	18	27 757	13 329	2,2	14 428	2,1	48,0
Jord- och stenvaruind.	26	9	14 627	8 704	1,4	5 923	0,8	59,5
Stål- och metallverk	27	11	56 805	28 693	4,7	28 112	4,0	50,5
Metallvaror	28	30	48 551	13 307	2,2	35 244	5,0	27,4
Maskiner m.m.	29	68	240 768	189 622	31,3	51 146	7,3	78,8
Kontorsmaskiner, datorer	30	5	5 011	2 498	0,4	2 513	0,4	49,9
Elektriska maskiner m.m.	31	21	6 158	1 456	0,2	4 702	0,7	23,6
Teleprodukter	32	7	91 199	49 917	8,2	41 282	5,9	54,7
Precisionsinstr. m.m.	33	22	9 620	5 924	1,0	3 696	0,5	61,6
Tillv. av motorfordon	34	15	114 572	47 839	7,9	66 733	9,5	41,8
Tillv. av andra transportm.	35	6	21 144	1 998	0,3	19 146	2,7	9,4
Övrig tillverkning	36-37	17	4 912	944	0,2	3 968	0,6	19,2
<b>Byggverksamhet</b>	<b>45</b>	<b>17</b>	<b>76 966</b>	<b>25 434</b>	<b>4,2</b>	<b>51 532</b>	<b>7,3</b>	<b>33,0</b>
<b>Tjänster</b>	<b>50-99</b>	<b>494</b>	<b>368 783</b>	<b>101 925</b>	<b>16,8</b>	<b>266 858</b>	<b>38,0</b>	<b>27,6</b>
Motorfordon, drivmedel	50	14	6 483	1 987	0,3	4 496	0,6	30,6
Partihandel	51	216	32 521	11 569	1,9	20 952	3,0	35,6
Detaljhandel	52	34	47 354	10 238	1,7	37 116	5,3	21,6
Hotell och restaurang	55	12	10 199	5 537	0,9	4 662	0,7	54,3
Landtransport	60	8	23 547	1 776	0,3	21 771	3,1	7,5
Sjö- och lufttransport	61-62	13	15 112	8 771	1,4	6 341	0,9	58,0
Stödtjänster till transport, resebyråer	63	22	24 021	11 610	1,9	12 411	1,8	48,3
Post, telekomm.	64	3	79 939	2 775	0,5	77 164	11,0	3,5
Finansiell verksamhet	65-67	24	58 081	8 384	1,4	49 697	7,1	14,4
Fastighetsverksamhet	70	14	3 021	884	0,1	2 137	0,3	29,3
Uthyrning	71	7	609	67	0,0	542	0,1	11,0
Databehandling	72	37	9 683	1 933	0,3	7 750	1,1	20,0
Forskning och utveckling	73	4	388	263	0,0	125	0,0	67,8
Andra företagstjänster	74	73	53 911	35 674	5,9	18 237	2,6	66,2
Övriga tjänster	75-99	13	3 914	457	0,1	3 457	0,5	11,7
<b>Okänd bransch</b>	<b>okänd</b>	<b>11</b>	<b>407</b>	<b>281</b>	<b>0,0</b>	<b>126</b>	<b>0,0</b>	<b>69,0</b>
<b>TOTALT</b>		<b>883</b>	<b>1 308 745</b>	<b>605 603</b>	<b>100,0</b>	<b>703 142</b>	<b>100,0</b>	<b>46,3</b>

Anmärkning: Internationaliseringsgrad = antal anställda i utlandet i procent av totalt antal anställda.

Tabell 10

## Antal anställda i samtliga svenskägda koncerner med dotterbolag i utlandet 1993.

## Branschfördelat efter koncernens bransch i Sverige.

Number of employees in Swedish owned groups by economic activity in Sweden 1993.

Bransch <i>Economic activity</i>	SNI 92 <i>Activity code</i>	Totalt		Utlandet		Sverige		Internationali- seringsgrad (%) <i>Degree of internationali- sation (per cent)</i>
		antal konc. <i>no. of groups</i>	antal anställda <i>no. of employees</i>	antal anställda <i>no. of employees</i>	andel anst. (%) <i>share of employees</i>	antal anställda <i>no. of employees</i>	andel anst. (%) <i>share of employees</i>	
<b>Jord-, skogsbruk, fiske, utvinning, el, gas, värme, vatten</b>	<b>01-14, 40-41</b>	<b>6</b>	<b>13 566</b>	<b>547</b>	<b>0,1</b>	<b>13 019</b>	<b>2,1</b>	<b>4</b>
<b>Tillverkningsindustri</b>	<b>15-37</b>	<b>331</b>	<b>837 067</b>	<b>458 257</b>	<b>85,6</b>	<b>378 810</b>	<b>62,0</b>	<b>55</b>
Livsmedelsindustri	15-16	9	15 374	1 888	0,4	13 486	2,2	12
Textilindustri	17-19	23	4 682	1 864	0,3	2 818	0,5	40
Trävaruindustri	20	17	7 908	3 270	0,6	4 638	0,8	41
Massa-, pappersindustri	21	17	117 596	54 903	10,3	62 693	10,3	47
Grafisk industri	22	18	29 249	16 131	3,0	13 118	2,1	55
Kemisk industri	23-24	20	64 925	44 608	8,3	20 317	3,3	69
Gummi- och plastindustri	25	15	12 612	6 517	1,2	6 095	1,0	52
Jord- och stenvaruind.	26	15	18 600	10 744	2,0	7 856	1,3	58
Stål- och metallverk	27	10	52 214	25 600	4,8	26 614	4,4	49
Metallvaror	28	33	62 134	18 323	3,4	43 811	7,2	29
Maskiner, kontorsmaskiner, datorer m.m.	29-30	74	235 130	175 448	32,8	59 682	9,8	75
Elektriska maskiner m.m.	31	14	4 652	905	0,2	3 747	0,6	19
Teleprodukter	32	4	67 284	37 037	6,9	30 247	4,9	55
Precisionsinstr. m.m.	33	22	21 131	15 917	3,0	5 214	0,9	75
Tillv. av motorfordon	34	15	116 602	42 917	8,0	73 685	12,1	37
Tillv. av andra transportm.	35	4	1 000	141	0,0	859	0,1	14
Övrig tillverkning	36-37	21	5 974	2 044	0,4	3 930	0,6	34
<b>Byggverksamhet</b>	<b>45</b>	<b>16</b>	<b>51 707</b>	<b>8 169</b>	<b>1,5</b>	<b>43 538</b>	<b>7,1</b>	<b>16</b>
<b>Tjänster</b>	<b>50-99</b>	<b>386</b>	<b>243 380</b>	<b>67 957</b>	<b>12,7</b>	<b>175 423</b>	<b>28,7</b>	<b>28</b>
Motorfordon, drivmedel	50	11	12 958	3 400	0,6	9 558	1,6	26
Partihandel	51	183	26 243	8 876	1,7	17 367	2,8	34
Detaljhandel	52	25	71 145	11 388	2,1	59 757	9,8	16
Hotell och restaurang	55	10	10 900	5 927	1,1	4 973	0,8	54
Landtransport	60	7	8 911	925	0,2	7 986	1,3	10
Sjö- och lufttransport	61-62	12	13 431	8 222	1,5	5 209	0,9	61
Stödtjänster till transport, resebyråer, post, telekomm.	63-64	14	44 684	5 125	1,0	39 559	6,5	11
Finansiell verksamhet	65-67	8	3 068	264	0,0	2 804	0,5	9
Fastighetsverksamhet	70	11	2 024	618	0,1	1 406	0,2	31
Uthyrning	71	7	222	47	0,0	175	0,0	21
Databehandling	72	18	3 794	1 219	0,2	2 575	0,4	32
Forskning och utveckling	73	5	112	62	0,0	50	0,0	55
Andra företagstjänster	74	62	43 166	21 676	4,1	21 490	3,5	50
Övriga tjänster	75-99	13	2 722	208	0,0	2 514	0,4	8
<b>Okänd bransch</b>	<b>okänd</b>	<b>15</b>	<b>694</b>	<b>217</b>	<b>0,0</b>	<b>477</b>	<b>0,1</b>	<b>31</b>
<b>TOTALT</b>	<b>01-99</b>	<b>754</b>	<b>1 146 414</b>	<b>535 147</b>	<b>100,0</b>	<b>611 267</b>	<b>100,0</b>	<b>47</b>

Anmärkning: Internationaliseringsgrad = antal anställda i utlandet i procent av totalt antal anställda.

Tabell 11

## Antal anställda i samtliga svenskägda koncerner med dotterbolag i utlandet 1990.

## Branschfördelat efter koncernens bransch i Sverige.

Number of employees in Swedish owned groups by economic activity in Sweden 1990.

Bransch <i>Economic activity</i>	SNI 69 <i>Activity code</i>	Totalt		Utlandet		Sverige		Internationali- seringsgrad (%) <i>Degree of internationali- sation (per cent)</i>
		antal konc. <i>no. of groups</i>	antal anställda <i>no. of employees</i>	antal anställda <i>no. of employees</i>	andel anst. (%) <i>share of employees</i>	antal anställda <i>no. of employees</i>	andel anst. (%) <i>share of employees</i>	
<b>Jord-, skogsbruk, fiske,</b>	<b>1</b>	<b>3</b>	<b>1 061</b>	<b>37</b>	<b>0,0</b>	<b>1 024</b>	<b>0,1</b>	<b>3,5</b>
<b>Utvinning av mineral</b>	<b>2</b>	<b>5</b>	<b>4 924</b>	<b>935</b>	<b>0,2</b>	<b>3 989</b>	<b>0,6</b>	<b>19,0</b>
<b>Tillverkningsindustri</b>	<b>3</b>	<b>315</b>	<b>963 332</b>	<b>523 446</b>	<b>88,6</b>	<b>439 886</b>	<b>61,7</b>	<b>54,3</b>
Livsmedelsindustri	31	6	6 697	2 639	0,4	4 058	0,6	39,4
Textilindustri	32	23	6 178	2 090	0,4	4 088	0,6	33,8
Trävarutillverkning	33	24	14 858	5 061	0,9	9 797	1,4	34,1
Massa-, pappersind.	341	16	136 906	72 018	12,2	64 888	9,1	52,6
Grafisk industri	342	22	39 747	20 308	3,4	19 439	2,7	51,1
Kemisk, gummi-, plastind.	35	34	73 109	37 970	6,4	35 139	4,9	51,9
Jord- och stenvaruind.	36	8	11 903	5 802	1,0	6 101	0,9	48,7
Järn-, stål-, metallverk	37	8	37 199	8 625	1,5	28 574	4,0	23,2
Verkstadsindustri	38	171	635 647	368 645	62,4	267 002	37,4	58,0
Metallvaruindustri	381	53	74 349	33 614	5,7	40 735	5,7	45,2
Maskinindustri	382	65	310 169	229 310	38,8	80 859	11,3	73,9
Elektroindustri	383	16	72 780	46 239	7,8	26 541	3,7	63,5
Transportmedelsind.	384	24	162 832	48 297	8,2	114 535	16,1	29,7
Tillv. av instrument, foto- och optikvaror, ur	385	13	15 517	11 185	1,9	4 332	0,6	72,1
Annan tillverkning	39	3	1 088	288	0,0	800	0,1	26,5
<b>Byggverksamhet</b>	<b>5</b>	<b>32</b>	<b>105 394</b>	<b>11 172</b>	<b>1,9</b>	<b>94 222</b>	<b>13,2</b>	<b>10,6</b>
<b>Tjänster</b>	<b>6-9</b>	<b>317</b>	<b>229 563</b>	<b>55 437</b>	<b>9,4</b>	<b>174 126</b>	<b>24,4</b>	<b>24,1</b>
Varuhandel, hotell- och restaurangverksamhet	6	188	119 873	31 422	5,3	88 451	12,4	26,2
Partihandel	61	153	14 765	6 036	1,0	8 729	1,2	40,9
Detaljhandel	62	28	59 265	8 963	1,5	50 302	7,1	15,1
Hotell och restaurang	63	7	45 843	16 423	2,8	29 420	4,1	35,8
Samfärdsel, post- och telekommunikationer	7	25	75 865	12 634	2,1	63 231	8,9	16,7
Bank- och försäkrings- verksamhet, fastighets- förvaltning, uppdrags- verksamhet	8	87	31 776	11 011	1,9	20 765	2,9	34,7
Andra tjänster	9	17	2 049	370	0,1	1 679	0,2	18,1
<b>TOTALT</b>		<b>672</b>	<b>1 304 274</b>	<b>591 027</b>	<b>100,0</b>	<b>713 247</b>	<b>100,0</b>	<b>45,3</b>

Anmärkning: Internationaliseringsgrad = antal anställda i utlandet i procent av totalt antal anställda.

**Tabell 12****Antal anställda i samtliga svenskägda koncerner med dotterbolag i utlandet 1996 fördelade efter internationaliseringsgrad.**

Number of employees in Swedish owned groups by degree of internationalisation.

Etableringsland <i>Country of location</i>	Internationaliseringsgrad <i>Degree of internationalisation</i>			
	Samtliga <i>Total</i>	< 20 %	20-49%	≥ 50%
<b>EUROPA</b>	<b>407 068</b>	<b>17 129</b>	<b>93 943</b>	<b>295 996</b>
<b>EU15 (exkl. Sverige)</b>	<b>338 706</b>	<b>11 298</b>	<b>80 135</b>	<b>247 273</b>
Tyskland	75 786	1 683	16 301	57 802
Storbritannien	58 097	2 026	14 687	41 384
Frankrike	36 731	430	7 621	28 680
Italien	32 641	343	1 632	30 666
Danmark	29 418	2 511	14 320	12 587
Finland	25 009	2 637	6 832	15 540
Spanien	20 855	69	1 779	19 007
Nederländerna	19 264	811	5 176	13 277
Belgien / Luxemburg	19 093	321	9 847	8 925
Österrike	9 911	436	1 016	8 459
Portugal	8 472	20	754	7 698
Irland	2 655	11	170	2 474
Grekland	774	0	0	774
<b>Central- och Östeuropa</b>	<b>34 549</b>	<b>1 193</b>	<b>4 662</b>	<b>28 694</b>
Polen	8 824	155	2 263	6 406
Estland	7 401	267	459	6 675
Ungern	7 094	22	259	6 813
Ryssland	4 290	114	1 108	3 068
Tjeckien / Slovakien	2 778	69	156	2 553
Lettland	2 510	269	192	2 049
<b>Övriga Europa</b>	<b>33 813</b>	<b>4 638</b>	<b>9 146</b>	<b>20 029</b>
Norge	27 464	4 572	8 121	14 771
Schweiz	4 949	33	843	4 073
<b>AMERIKA</b>	<b>133 169</b>	<b>2 043</b>	<b>22 849</b>	<b>108 277</b>
USA	86 643	2 002	11 774	72 867
Brasilien	19 564	19	4 760	14 785
Kanada	8 253	5	3 096	5 152
Mexiko	6 708	0	90	6 618
Argentina	3 244	1	1 260	1 983
<b>ASIEN</b>	<b>43 453</b>	<b>766</b>	<b>6 347</b>	<b>36 340</b>
Indien	9 553	28	2 011	7 514
Kina	7 315	23	102	7 190
Thailand	5 396	31	774	4 591
Japan	4 488	23	546	3 919
Malaysia	3 781	46	637	3 098
Indonesien	3 759	16	108	3 635
Filippinerna	1 865	13	94	1 758
Singapore	1 558	227	181	1 150
Hongkong	1 479	203	221	1 055
Taiwan	903	0	12	891
Sydkorea	795	8	224	563



Tabell 12 (forts)

Etableringsland <i>Country of location</i>	Internationaliseringsgrad <i>Degree of internationalisation</i>			
	Samtliga <i>Total</i>	< 20 %	20-49%	≥ 50%
<b>AFRIKA</b>	<b>9 463</b>	<b>79</b>	<b>4 504</b>	<b>4 880</b>
Sydafrika	2 847	20	120	2 707
Tanzania	1 422	9	1 413	0
Zimbabwe	992	3	833	156
<b>OCEANIEN</b>	<b>9 246</b>	<b>709</b>	<b>1 135</b>	<b>7 402</b>
Australien	7 907	698	1 135	6 074
Nya Zeeland	1 111	11	0	1 100
<b>UTLANDET</b>	<b>605 603</b>	<b>21 652</b>	<b>129 549</b>	<b>454 402</b>
<b>SVERIGE</b>	<b>703 142</b>	<b>354 945</b>	<b>194 895</b>	<b>153 302</b>
<b>ANSTÄLLDA TOTALT</b>	<b>1 308 745</b>	<b>376 597</b>	<b>324 444</b>	<b>607 704</b>
Antal koncerner	883	379	268	236

Anmärkning: Internationaliseringsgrad = antal anställda i utlandet i procent av totalt antal anställda.

**Tabell 13****Antal anställda i de största industrikoncernerna 1996, 1995, 1994, 1993 och 1990.**

Number of employees in the largest manufacturing groups.

Etableringsland <i>Country of location</i>	Antal anställda <i>Number of employees</i>				
	1996	1995	1994	1993	1990
<b>EUROPA</b>	<b>288 556</b>	<b>275 531</b>	<b>265 571</b>	<b>276 853</b>	<b>317 824</b>
<b>EU15 (exkl. Sverige)</b>	<b>249 743</b>	<b>246 822</b>	<b>240 766</b>	<b>254 250</b>	<b>299 459</b>
Tyskland	59 657	60 357	48 495	50 214	71 953
Storbritannien	42 466	44 300	48 490	54 715	60 096
Italien	32 058	31 625	35 009	34 353	38 400
Frankrike	30 696	29 354	29 071	30 192	33 614
Belgien / Luxemburg	17 217	16 258	15 357	15 936	15 993
Danmark	16 870	15 790	16 275	17 423	22 358
Nederländerna	15 624	15 871	15 663	16 255	15 718
Spanien	12 644	12 373	13 273	14 128	17 222
Finland	9 399	7 791	7 164	7 046	9 897
Österrike	8 177	8 528	6 419	6 841	7 336
Irland	2 164	1 996	1 962	2 383	2 245
Portugal	2 089	1 928	2 978	3 935	4 035
Grekland	682	651	610	829	592
<b>Central- och Östeuropa</b>	<b>22 800</b>	<b>14 176</b>	<b>9 982</b>	<b>7 821</b>	<b>229</b>
Estland	5 921	961	842	27	0
Ungern	5 612	5 383	5 000	5 180	150
Polen	5 281	2 660	1 127	709	13
Tjeckien / Slovakien	2 559	1 668	1 332	1 286	30
Ryssland	1 979	2 062	823	102	0
Lettland	855	753	679	323	0
Slovenien	151	300	1	4	..
Litauen	125	210	48	22	0
<b>Övriga Europa</b>	<b>16 013</b>	<b>14 533</b>	<b>14 823</b>	<b>14 782</b>	<b>18 136</b>
Norge	11 887	10 378	10 720	10 471	12 929
Schweiz	3 293	3 407	3 558	3 807	4 504
Turkiet	712	545	470	455	648
<b>AMERIKA</b>	<b>124 330</b>	<b>115 401</b>	<b>113 591</b>	<b>125 891</b>	<b>147 022</b>
USA	79 744	76 663	73 960	78 834	86 184
Brasilien	19 517	13 836	14 009	18 344	24 696
Kanada	8 153	7 747	6 292	7 372	8 932
Mexiko	6 708	6 903	8 395	9 742	10 225
Argentina	3 243	3 219	3 170	3 262	6 902
Colombia	1 654	1 614	1 537	1 545	2 172
Peru	1 450	1 526	1 816	1 715	1 704
Chile	1 341	1 119	1 080	1 170	1 248
Venezuela	1 078	970	2 003	2 491	3 715
Ecuador	468	516	255	507	596

Tabell 13 (forts)

Etableringsland <i>Country of location</i>	Antal anställda <i>Number of employees</i>				
	1996	1995	1994	1993	1990
<b>ASIEN</b>	<b>38 714</b>	<b>32 731</b>	<b>31 784</b>	<b>30 870</b>	<b>35 988</b>
Indien	7 595	6 502	4 026	5 749	7 101
Kina	7 256	4 447	3 056	475	68
Thailand	5 171	4 661	4 712	4 358	5 865
Japan	4 336	3 842	4 255	4 138	4 521
Malaysia	3 750	4 166	4 428	4 557	4 376
Indonesien	3 738	2 897	3 763	2 585	2 171
Filippinerna	1 852	1 647	1 263	3 393	2 687
Singapore	1 214	1 229	1 207	1 302	2 319
Taiwan	891	955	1 012	1 029	1 373
Sydkorea	785	502	455	511	760
Hongkong	742	800	917	868	2 282
<b>AFRIKA</b>	<b>5 178</b>	<b>4 430</b>	<b>3 439</b>	<b>2 780</b>	<b>3 368</b>
Sydafrika	2 838	2 539	1 360	1 105	1 628
Ghana	967	934	866	693	..
<b>OCEANIEN</b>	<b>9 012</b>	<b>8 555</b>	<b>8 136</b>	<b>7 937</b>	<b>9 605</b>
Australien	7 673	7 549	7 352	7 177	8 083
Nya Zeeland	1 111	1 006	763	736	1 488
<b>OSPECIFICERAT</b>	<b>1 519</b>	<b>1 309</b>	<b>2 106</b>	<b>1 348</b>	<b>275</b>
<b>UTLANDET</b>	<b>467 309</b>	<b>437 957</b>	<b>424 627</b>	<b>445 679</b>	<b>514 082</b>
<b>SVERIGE</b>	<b>297 215</b>	<b>296 639</b>	<b>288 784</b>	<b>298 830</b>	<b>389 796</b>
<b>ANSTÄLLDA TOTALT</b>	<b>764 524</b>	<b>734 596</b>	<b>713 411</b>	<b>744 509</b>	<b>903 878</b>
Antal koncerner	80	78	82	84	81

**Anmärkning:**

Koncerner ingående bland de största industrikoncernerna 1996 är:

ACC-gruppen, Addum, Aga, Albert Bonnier HB, Assa Abloy, AssiDomän, Astra, Atlas Copco, Atle, Atlet, Autoliv, Bongs Fabriker, Borås Wärfveri, Brio, Brukens Thermotreat, Camfil, Cardo, Celsius, Elanders Kommunikation, Eldon, Electrolux, Esselte, Fundia, Färdig Betong, Garphyttan Industrier, GCE Gas Contol Equipment, Getinge Industrier, Gnosjö Konstsmide, Grimaldi Industri, Gränges, Gunnebo, Hexagon, Hjalmar Svenfelts Stiftelse, Höganäs, Incentive, IndustriförvaltningsAB Kinnevik, Industrivärden, Investor, Iro, Kalmar Industries, Kanthal, Lindéngruppen, LKAB, Midroc Scandinavia, MoDo, Munksjö, Nefab, Nibe Industrier, Nobel Biocare, Nobia, Nord Mills, Norrfrys Förvaltning, Perstorp, Platanen, PLM, Proventus, Saab Automobile, Sandvik, Scancem, Scania, SKF, Skåne-Gripen, Spectra-Physics, Spira, SSAB, STC Scandinavian Trading Company, Stora, Strålfors, Svedala Industri, Svenska Cellulosa (SCA), Svenska Lantmännen Riksförbund, Swedish Match, Swegmark Invest, Telefonaktiebolaget LM Ericsson, Tibia Konsult, TidningsAB Marieberg, Trebruk, Trelleborg, Trustor, Volvo

De 80 största industrikoncernerna svarade 1996 för 98 procent av samtliga anställda i utlandet i svenskägda industrikoncerner och 77 procent av samtliga anställda i utlandet i svenskägda koncerner.

**Tabell 14****Antal anställda i de största tjänstekoncernerna 1996, 1995, 1994, 1993 och 1990.**

Number of employees in the largest service groups.

Etableringsland <i>Country of location</i>	Antal anställda <i>Number of employees</i>				
	1996	1995	1994	1993	1990
<b>EUROPA</b>	<b>86 671</b>	<b>60 431</b>	<b>59 234</b>	<b>52 992</b>	<b>37 539</b>
<b>EU15 (exkl. Sverige)</b>	<b>68 205</b>	<b>47 260</b>	<b>47 337</b>	<b>41 141</b>	<b>29 580</b>
Storbritannien	13 373	8 018	8 806	7 903	9 400
Tyskland	11 613	7 261	7 529	7 705	3 914
Finland	10 406	5 087	5 465	3 271	1 607
Spanien	8 105	7 512	7 076	5 790	85
Danmark	7 002	5 746	5 421	5 344	5 079
Portugal	6 052	4 619	5 013	3 109	4 228
Frankrike	5 027	4 081	3 756	4 023	1 122
Nederländerna	2 946	2 650	2 342	2 257	1 997
Österrike	1 520	875	722	640	280
Belgien / Luxemburg	1 396	1 101	906	812	725
Italien	352	181	170	176	954
Irland	321	129	131	111	185
<b>Central- och Östeuropa</b>	<b>6 699</b>	<b>3 290</b>	<b>2 390</b>	<b>2 162</b>	<b>67</b>
Polen	1 572	375	297	310	66
Ryssland	1 376	945	701	688	0
Lettland	1 176	439	302	360	0
Ungern	985	702	672	591	0
Estland	710	268	203	199	0
Litauen	556	451	150	0	0
<b>Övriga Europa</b>	<b>11 767</b>	<b>9 881</b>	<b>9 507</b>	<b>9 689</b>	<b>7 892</b>
Norge	9 891	8 405	8 020	8 247	7 045
Schweiz	1 527	1 426	1 435	1 391	789
<b>AMERIKA</b>	<b>2 636</b>	<b>1 758</b>	<b>1 963</b>	<b>2 285</b>	<b>2 596</b>
USA	2 253	1 676	1 753	2 127	1 725
Kanada	20	53	57	27	498
Brasilien	6	22	149	131	339
<b>ASIEN</b>	<b>1 087</b>	<b>477</b>	<b>557</b>	<b>557</b>	<b>552</b>
Hongkong	490	205	196	204	327
Singapore	201	60	15	39	152
Japan	70	26	26	28	43
Kina	55	27	0	0	0
Indien	28	20	64	59	30

Tabell 14 (forts)

Etableringsland <i>Country of location</i>	Antal anställda <i>Number of employees</i>				
	1996	1995	1994	1993	1990
<b>AFRIKA</b>	<b>36</b>	<b>49</b>	<b>60</b>	<b>0</b>	<b>12</b>
Angola	16	13	14	0	8
Mocambique	8	10	15	0	0
<b>OCEANIEN</b>	<b>184</b>	<b>167</b>	<b>165</b>	<b>145</b>	<b>54</b>
Australien	184	158	161	145	50
<b>OSPECIFICERAT</b>	<b>531</b>	<b>305</b>	<b>554</b>	<b>684</b>	<b>623</b>
<b>UTLANDET</b>	<b>91 145</b>	<b>63 187</b>	<b>62 533</b>	<b>56 663</b>	<b>41 376</b>
<b>SVERIGE</b>	<b>127 573</b>	<b>102 245</b>	<b>104 361</b>	<b>108 615</b>	<b>80 899</b>
<b>ANSTÄLLDA TOTALT</b>	<b>218 718</b>	<b>165 432</b>	<b>166 894</b>	<b>165 278</b>	<b>122 275</b>
Antal koncerner:	40	38	41	40	35

**Anmärkning:**

Koncerner ingående bland de största tjänstekoncernerna 1996 är:

AKA Industriprodukter Holding, Althinvest International, Amica Food, Ansvar Ömsesidig Sakförsäkring, ASG, Atlantic Container Line, Axiom International, Baltic Beverages Holding, Bergman & Beving, Bilspedition Transport & Logistics, Catena, Conmel, Dahl International, Elekta, Enator, Falköping Holding, Försäkringsaktiebolaget Skandia, Gomab Möbel, Intenia International, Kooperativa Förbundet, Leif Rahmqvist, Lindex, Linjebuss, Rederi AB Soya, Scandiaconsult, Scandic Hotels, Scribona, Securitas, Securum, Skandinaviska Enskilda Banken, Skoogs, Skånska Lantmännen Ek För, Snickers Europe, Stefan Persson Placering AB, Stefo Inter, Sten Siöwall, Stena Line, Svenska Handelsbanken, Telia, Transpool

De 40 största tjänstekoncernerna svarade 1996 för 89 procent av samtliga anställda i utlandet i svenskägda tjänstekoncerner och 15 procent av samtliga anställda i utlandet i svenskägda koncerner.

**Tabell 15****Storkoncernerna 1995.**

Large manufacturing groups 1995.

	Storkoncernerna totalt <i>total</i>		Verkstadsindustri <i>Manufacture of fabricated products, machinery etc.</i>	
	antal / Mkr <i>no. of. / MSEK</i>	andel <i>share</i>	antal / Mkr <i>no. of. / MSEK</i>	andel <i>share</i>
<b>Antal anställda</b>				
Totalt antal anställda	571 186	100,0	432 094	100,0
Antal anställda i Sverige	202 111	35,4	152 932	35,3932
Antal anställda i utlandet	369 075	64,6	279 162	64,6
antalet anställda i utlandet fördelas på:				
produktionsbolag	272 078	73,7	205 291	73,5
försäljningsbolag	80 228	21,7	62 787	22,5
övriga bolag	16 770	4,5	11 084	4,0
<b>Export från Sverige</b>				
Export totalt	278 416	100,0	207 377	100,0
därav internexport	173 617	62,4	145 819	70,3
Andel internexport till prod. bolag	48 114	27,7	43 428	29,8
Andel internexport till förs. bolag	123 692	71,2	100 832	69,1
Andel internexport till övr. bolag	1 811	1,0	1 559	1,1
<b>Försäljning från koncern- företag i utlandet</b>				
Försäljning totalt	779 236	100,0	578 110	100,0
därav:				
från produktionsbolag	450 000	57,7	324 771	56,2
från försäljningsbolag	313 230	40,2	241 936	41,8
från övriga bolag	16 006	2,1	11 404	2,0
försäljning till koncernföretag	163 051	20,9	140 426	24,3
försäljning till övriga kunder	616 185	79,1	437 684	75,7
<b>Investeringar</b>				
Bruttoinvesteringar totalt	54 451	100,0	31 601	100,0
Bruttoinvesteringar utomlands	28 677	52,7	18 194	57,6
Bruttoinvesteringar i Sverige	25 774	47,3	13 407	42,4
Nettoinvesteringar totalt	69 579	100,0	28 067	100,0
Nettoinvesteringar utomlands	45 906	66,0	17 607	62,7
Nettoinvesteringar i Sverige	23 673	34,0	10 460	37,3

**Anmärkning:** Uppgifterna avser ett urval av ca 20 stora industrikoncerner. Dessa är: AGA, Assi-Domän, Astra, Atlas Copco, Electrolux, Ericsson, Esselte, Gambro, Incentive, MoDo, Perstorp, Pharmacia, PLM, Saab, Sandvik, Scancem (f.d. Euroc), Scania, SCA, SKF, Stora, Svedala industri och Volvo. Fr.o.m. 1994 är Gambro ett dotterbolag till Incentive. Pharmacia övergick i utländsk ägo 1995 men ingick i undersökningarna 1993 och 1994. För AGA, Assi-Domän, Pharmacia, Saab, Scania och Volvo har även hänsyn tagits till organisatoriska förändringar under undersökningsåren.

**Tabell 16****Storkoncernerna 1994 och 1993.**

Large manufacturing groups 1994 and 1993.

	Storkoncernerna totalt <i>total</i>		Verkstadsindustri <i>Manufacture of fabricated products, machinery etc.</i>	
	antal / Mkr <i>no. of. / MSEK</i>	andel <i>share</i>	antal / Mkr <i>no. of. / MSEK</i>	andel <i>share</i>
<b>Antal anställda</b>				
Totalt antal anställda	548 310	100,0	540 833	100,0
Antal anställda i Sverige	195 183	35,6	190 362	35,2
Antal anställda i utlandet	353 127	64,4	350 471	64,8
antalet anställda i utlandet fördelas på:				
produktionsbolag	263 798	74,7	255 382	72,9
försäljningsbolag	71 210	20,2	78 798	22,5
övriga bolag	18 119	5,1	16 291	4,6
<b>Export från Sverige</b>				
Export totalt	225 601	100,0	182 345	100,0
därav internexport	145 493	64,5	110 410	60,6
Andel internexport till prod. bolag	49 958	34,3	32 307	29,3
Andel internexport till förs. bolag	92 598	63,6	73 260	66,4
Andel internexport till övr. bolag	2 943	2,0	4 843	4,4
<b>Försäljning från koncern- företag i utlandet</b>				
Försäljning totalt	671 236	100,0	556 279	100,0
därav:				
från produktionsbolag	392 434	58,5	326 958	58,8
från försäljningsbolag	250 340	37,3	194 844	35,0
från övriga bolag	28 461	4,2	34 478	6,2
försäljning till koncernföretag	128 445	19,1	90 014	16,2
försäljning till övriga kunder	542 791	80,9	466 265	83,8
<b>Investeringar</b>				
Bruttoinvesteringar totalt	40 445	100,0	37 614	100,0
Bruttoinvesteringar utomlands	21 786	53,9	22 727	60,4
Bruttoinvesteringar i Sverige	18 659	46,1	14 887	39,6
Nettoinvesteringar totalt	39 001	100,0	48 187	100,0
Nettoinvesteringar utomlands	22 345	57,3	23 609	49,0
Nettoinvesteringar i Sverige	16 656	42,7	24 578	51,0

**Anmärkning:** Uppgifterna avser ett urval av ca 20 stora industrikoncerner. Dessa är: AGA, Assi-Domän, Astra, Atlas Copco, Electrolux, Ericsson, Esselte, Gambio, Incentive, MoDo, Perstorp, Pharmacia, PLM, Saab, Sandvik, Scancem (f.d. Euroc), Scania, SCA, SKF, Stora, Svedala industri och Volvo. Fr.o.m. 1994 är Gambio ett dotterbolag till Incentive. Pharmacia övergick i utländsk ägo 1995 men ingick i undersökningarna 1993 och 1994. För AGA, Assi-Domän, Pharmacia, Saab, Scania och Volvo har även hänsyn tagits till organisatoriska förändringar under undersökningsåren.

**Tabell 17****Anställda, externfakturering och nettoinvesteringar fördelat på landområden.**

Number of employees, sales to external customers and net investment by country.

**Anställda, externfakturering och nettoinvesteringar 1995**

Land <i>Country</i>	Anställda <i>No. of employees</i>		Fakturering <i>Sales</i>		Nettoinvesteringar <i>Net investment</i>	
	totalt	verkstad	totalt	verkstad	totalt	verkstad
	<i>total</i>	<i>fabricated products etc.</i>	<i>total</i>	<i>fabricated products etc.</i>	<i>total</i>	<i>fabricated products etc.</i>
<b>TOTALT</b>	<b>369 075</b>	<b>279 170</b>	<b>718 588</b>	<b>498 237</b>	<b>45 906</b>	<b>17 607</b>
Danmark	10 253	6 546	20 989	12 223	441	186
Finland	6 552	3 750	19 141	12 097	912	466
Norge	5 679	3 907	19 686	12 285	5	-221
Österrike	8 114	4 891	9 575	6 894	382	94
EU12 exkl. Danmark	174 590	120 839	352 052	204 697	33 757	8 989
USA	66 540	58 670	123 786	104 176	5 296	4 813
Övriga NAFTA	13 925	10 724	14 059	11 080	1 172	608
Latinamerika	23 395	19 433	30 458	26 668	1 136	812
Japan	3 722	2 870	18 436	15 624	263	150
Övriga Asien	27 925	25 010	46 455	41 215	843	709
Övriga världen	28 380	22 530	63 951	51 278	1 699	1 001

**Anställda, externfakturering och nettoinvesteringar 1994**

Land <i>Country</i>	Anställda <i>No. of employees</i>		Fakturering <i>Sales</i>		Nettoinvesteringar <i>Net investment</i>	
	totalt	verkstad	totalt	verkstad	totalt	verkstad
	<i>total</i>	<i>fabricated products etc.</i>	<i>total</i>	<i>fabricated products etc.</i>	<i>total</i>	<i>fabricated products etc.</i>
<b>TOTALT</b>	<b>353 590</b>	<b>263 009</b>	<b>623 546</b>	<b>441 100</b>	<b>22 345</b>	<b>14 970</b>
Danmark	10 734	6 766	18 411	10 319	570	256
Finland	5 697	2 758	13 805	8 597	1 933	120
Norge	5 985	3 868	17 576	10 855	375	185
Österrike	6 056	4 570	9 532	6 650	529	331
EU12 exkl. Danmark	167 190	114 466	292 919	184 315	12 527	9 388
USA	64 800	56 375	115 238	97 894	2 677	2 099
Övriga NAFTA	14 079	10 628	16 151	12 588	443	262
Latinamerika	24 197	19 737	30 620	26 181	915	559
Japan	4 139	2 774	20 322	13 501	133	115
Övriga Asien	26 681	23 134	38 914	34 321	727	689
Övriga världen	24 032	17 933	50 058	35 879	1 516	966



Tabell 17 (forts)

## Anställda, externfakturering och nettoinvesteringar 1993

Land <i>Country</i>	Anställda <i>No. of employees</i>		Fakturering <i>Sales</i>		Nettoinvesteringar <i>Net investment</i>	
	totalt	verkstad	totalt	verkstad	totalt	verkstad
	<i>total</i>	<i>fabricated products etc.</i>	<i>total</i>	<i>fabricated products etc.</i>	<i>total</i>	<i>fabricated products etc.</i>
<b>TOTALT</b>	<b>360 783</b>	<b>258 172</b>	<b>538 011</b>	<b>370 091</b>	<b>23 609</b>	<b>10 280</b>
Danmark	11 147	6 162	14 817	7 786	1 282	400
Finland	5 415	3 221	8 673	6 115	305	123
Norge	6 086	3 304	13 474	7 847	313	144
Österrike	6 407	4 429	9 305	5 399	377	242
EU12 exkl. Danmark	172 071	112 506	253 433	150 125	15 128	5 360
USA	66 154	55 188	104 727	87 752	2 989	2 218
Övriga NAFTA	15 242	11 946	16 218	12 750	678	345
Latinamerika	28 406	21 823	22 540	18 715	649	356
Japan	4 139	2 613	14 119	8 263	214	103
Övriga Asien	25 372	21 463	30 633	26 056	443	313
Övriga världen	20 344	15 517	50 072	39 283	1 231	676

**Anmärkning:** Uppgifterna avser ett urval av ca 20 stora industrikoncerner. Dessa är: AGA, Assi-Domän, Astra, Atlas Copco, Electrolux, Ericsson, Esselte, Gambro, Incentive, MoDo, Perstorp, Pharmacia, PLM, Saab, Sandvik, Scancem (f.d. Euroc), Scania, SCA, SKF, Stora, Svedala industri och Volvo. Fr.o.m. 1994 är Gambro ett dotterbolag till Incentive. Pharmacia övergick i utländsk ägo 1995 men ingick i undersökningarna 1993 och 1994. För AGA, Assi-Domän, Pharmacia, Saab, Scania och Volvo har även hänsyn tagits till organisatoriska förändringar under undersökningsåren.

**Tabell 18****FoU-utgifter och FoU-årsverken i storkoncernerna 1995 och 1994<sup>1)</sup>.**

R&amp;D expenditures and man years (FTE) in the large manufacturing groups.

Land <i>Country</i>	FoU-utgifter <i>R&amp;D expenditure</i>		FoU-årsverken <i>R&amp;D man years (FTE)</i>	
	1995	1994	1995	1994
<b>Sverige</b>	<b>28 549</b>	<b>25 644</b>	<b>24 786</b>	<b>24 096</b>
<b>Utlandet</b>	<b>7 936</b>	<b>7 382</b>	<b>12 953</b>	<b>11 684</b>
USA	2 419	1 950	2 997	2 529
Tyskland	952	668	1 453	947
Storbritannien	901	675	1 523	1 264
Belgien & Österrike <sup>2)</sup>	554	500	503	451
Nederländerna	553	351	762	512
Danmark, Finland & Norge <sup>2)</sup>	520	456	1 462	1 123
Italien	510	1 282	971	1 745
Frankrike	388	336	473	430
Brasilien	152	122	240	204
Övriga länder	986	1 041	2 569	2 480
<b>TOTALT</b>	<b>36 485</b>	<b>33 026</b>	<b>37 739</b>	<b>35 780</b>

**Anmärkningar:**

1. Uppgifterna avser ett urval av ca 20 stora industrikoncerner. Dessa är: AGA, Assi-Domän, Astra, Atlas Copco, Electrolux, Ericsson, Esselte, Gambro, Incentive, MoDo, Perstorp, Pharmacia, PLM, Saab, Sandvik, Scancem (f.d. Euroc), Scania, SCA, SKF, Stora, Svedala industri och Volvo. Fr.o.m. 1994 är Gambro ett dotterbolag till Incentive. Pharmacia övergick i utländsk ägo 1995 men ingick i undersökningarna 1993 och 1994. För AGA, Assi-Domän, Pharmacia, Saab, Scania och Volvo har även hänsyn tagits till organisatoriska förändringar under undersökningsåren.
2. Av sekretesskäl har det varit nödvändigt att slå samman dessa länder
3. En geografisk fördelning av FoU-verksamheten bör vara tillförlitligare om den mäts i årsverken än FoU-uppgifter, eftersom FoU-utgifter i vissa fall bokförs i ett annat land än där verksamheten utförs.

Tabell 19

FoU-årsverken som utförs av akademiker 1995 och 1994<sup>1)</sup>.

R&amp;D man-years performed by university graduates.

## FoU-årsverken som utförs av akademiker 1995

Land <i>Country</i>	Utbildningsnivå <i>Level of education</i>					
	Akademiker totalt <i>University graduates</i>	Forskare <i>Licenciates and doctors</i>	andel forskare <i>share that are licenciate- &amp; doctors</i>	Övriga akademiker <i>Other univer- sity graduates</i>	därav tekniker <i>of which: technicians</i>	andel tekniker <i>share that are techni- cians</i>
<b>Sverige</b>	<b>11 751</b>	<b>1 087</b>	<b>9</b>	<b>10 664</b>	<b>8 080</b>	<b>76</b>
<b>Utlandet</b>	<b>9 112</b>	<b>677</b>	<b>7</b>	<b>8 435</b>	<b>7 484</b>	<b>89</b>
USA	2 192	185	8	2 007	1 808	90
Tyskland	1 019	58	6	961	851	89
Storbritannien	981	173	18	808	611	76
Belgien & Österrike <sup>2)</sup>	299	7	2	292	279	96
Nederländerna	571	18	3	553	499	90
Danmark, Finland & Norge <sup>2)</sup>	1 084	52	5	1 032	990	96
Italien	711	28	4	683	592	87
Frankrike	286	27	9	259	220	85
Brasilien	75	0	0	75	75	100
Övriga länder	1 895	130	7	1 765	1 559	88
<b>TOTALT</b>	<b>20 863</b>	<b>1 764</b>	<b>8</b>	<b>19 099</b>	<b>15 564</b>	<b>81</b>

## FoU-årsverken som utförs av akademiker 1994.

Land <i>Country</i>	Utbildningsnivå <i>Level of education</i>					
	Akademiker totalt <i>University graduates</i>	Forskare <i>Licenciates and doctors</i>	andel forskare <i>share that are licenciate- &amp; doctors</i>	Övriga akademiker <i>Other univer- sity graduates</i>	därav tekniker <i>of which: technicians</i>	andel tekniker <i>share that are techni- cians</i>
<b>Sverige</b>	<b>12 180</b>	<b>1 345</b>	<b>11</b>	<b>10 835</b>	<b>7 621</b>	<b>70</b>
<b>Utlandet</b>	<b>8 584</b>	<b>773</b>	<b>9</b>	<b>7 811</b>	<b>6 489</b>	<b>83</b>
USA	1 896	185	10	1 711	1 440	84
Italien	1 443	194	13	1 249	797	64
Storbritannien	919	75	8	844	743	88
Danmark, Finland, Norge <sup>2)</sup>	839	47	6	792	769	97
Tyskland	678	56	8	622	543	87
Nederländerna	380	13	3	367	300	82
Belgien & Österrike <sup>2)</sup>	278	8	3	270	256	95
Frankrike	255	22	9	233	184	79
Brasilien	65	0	0	65	65	100
Övriga länder	1 831	173	9	1 658	1 392	84
<b>TOTALT</b>	<b>20 764</b>	<b>2 118</b>	<b>10</b>	<b>18 646</b>	<b>14 110</b>	<b>76</b>

## Anmärkningar:

- Uppgifterna avser ett urval av ca 20 stora industrikoncerner. Dessa är: AGA, Assi-Domän, Astra, Atlas Copco, Electrolux, Ericsson, Esselte, Gambro, Incentive, MoDo, Perstorp, Pharmacia, PLM, Saab, Sandvik, Scancem (f.d. Euroc), Scania, SCA, SKF, Stora, Svedala industri och Volvo. Fr.o.m. 1994 är Gambro ett dotterbolag till Incentive. Pharmacia övergick i utländsk ägo 1995 men ingick i undersökningarna 1993 och 1994. För AGA, Assi-Domän, Pharmacia, Saab, Scania och Volvo har även hänsyn tagits till organisatoriska förändringar under undersökningsåren.
- Av sekretessskäl har det varit nödvändigt att slå samman dessa länder.

**Tabell 20****Storkoncernernas verksamhet i Sverige och utlandet 1995 och 1994.**

Business activity in Sweden and abroad in large manufacturing groups.

	Samtliga <i>Total</i>	Skogs- industri <i>Manuf. of pulp &amp; paper</i>	Verkstads- industri <i>Fabricated products etc.</i>	Övriga branscher <i>Other activities</i>
<b>Verksamheten i Sverige 1995</b>				
Försäljningssumma (Mkr)	457 651	102 968	323 284	31 399
Konsoliderad omsättning (Mkr)	380 952	79 221	271 169	30 561
Export (Mkr)	278 456	53 608	207 377	17 471
Anställda	195 678	35 539	146 475	13 664
Nettoinvesteringar (Mkr)	23 670	10 568	10 460	2 642
Förädlingsvärde (Mkr)	123 024	34 560	76 508	11 956
Omsättning/anställd (tkr)	1 947	2 229	1 851	2 237
Förädlingsvärde/anställd (tkr)	629	972	522	875
Nettoinvestering/förädlingsvärde (%)	19,2	30,6	13,7	22,1
Rörelsemarginal (%)	11,6	24,4	7,2	18,1
Förändring förädl. värde/anställd (%)	13,1	46,7	9,5	-4,6
<b>Verksamheten i utlandet 1995</b>				
Konsoliderad omsättning (Mkr)	657 468	104 611	481 967	70 889
Anställda	371 332	47 765	281 443	42 124
Nettoinvesteringar (Mkr)	45 906	20 889	17 607	7 410
Förädlingsvärde (Mkr)	154 421	22 924	107 604	23 892
Omsättning/anställd (tkr)	1 771	2 190	1 712	1 683
Förädlingsvärde/anställd (tkr)	416	480	382	567
Nettoinvestering/förädlingsvärde (%)	29,7	91,1	16,4	31,0
Rörelsemarginal (%)	6,3	5,3	5,2	15,0
Förändring förädl. värde/anställd (%)	-10,2	-7,0	-4,2	-30,0

Tabell 20 (forts)

	Samtliga	Skogs- industri	Verkstads- industri	Övriga branscher
	<i>Total</i>	<i>Manuf. of pulp &amp; paper</i>	<i>Fabricated products etc.</i>	<i>Other activities</i>
<b>Verksamheten i Sverige 1994</b>				
Försäljningssumma (Mkr)	384 125	85 794	260 061	38 270
Konsoliderad omsättning (Mkr)	321 875	67 568	216 867	37 440
Export (Mkr)	225 601	44 034	157 750	23 817
Anställda	190 666	36 149	135 678	18 839
Nettoinvesteringar (Mkr)	16 656	3 543	10 189	2 924
Förädlingsvärde (Mkr)	106 018	23 973	64 770	17 275
Omsättning/anställd (tkr)	1 688	1 869	1 598	1 987
Förädlingsvärde/anställd (tkr)	556	663	477	917
Nettoinvestering/förädlingsvärde (%)	15,7	14,8	15,7	16,9
Rörelsemarginal (%)	10,5	13,6	7,3	23,2
Förändring förädl. värde/anställd (%)	20,0	28,6	19,7	13,2
<b>Verksamheten i utlandet 1994</b>				
Konsoliderad omsättning (Mkr)	593 466	65 581	443 782	84 103
Anställda	357 369	37 907	266 820	52 642
Nettoinvesteringar (Mkr)	22 345	3 529	14 970	3 846
Förädlingsvärde (Mkr)	155 537	16 387	108 649	30 501
Omsättning/anställd (tkr)	1 661	1 730	1 663	1 598
Förädlingsvärde/anställd (tkr)	435	432	407	579
Nettoinvestering/förädlingsvärde (%)	14,4	21,5	13,8	12,6
Rörelsemarginal (%)	5,3	0,3	4,8	11,8
Förändring förädl. värde/anställd (%)	17,6	1,6	21,0	16,8

**Anmärkning:** Uppgifterna avser ett urval av ca 20 stora industrikoncerner. Dessa är: AGA, Assi-Domän, Astra, Atlas Copco, Electrolux, Ericsson, Esselte, Gambro, Incentive, MoDo, Perstorp, Pharmacia, PLM, Saab, Sandvik, Scancem (f.d. Euroc), Scania, SCA, SKF, Stora, Svedala industri och Volvo. Fr.o.m. 1994 är Gambro ett dotterbolag till Incentive. Pharmacia övergick i utländsk ägo 1995 men ingick i undersökningarna 1993 och 1994. För AGA, Assi-Domän, Pharmacia, Saab, Scania och Volvo har även hänsyn tagits till organisatoriska förändringar under undersökningsåren.

För verksamheten i Sverige är försäljningssumman = summan av samtliga svenska bolags totala försäljning (till både svenska och utländska kunder, både inom och utanför koncernen). Konsoliderad omsättning i Sverige = Försäljningssumman minus försäljning till koncernföretag i Sverige. Däremot ingår försäljning till koncernföretag i utlandet. Detta för att kunna analysera handelsströmmarna mellan verksamheten i Sverige och den i utlandet. Konsoliderad omsättning i utlandet = Koncernens omsättning plus återläggning av försäljning mellan svenska och utländska koncernbolag minus konsoliderad omsättning för verksamheten i Sverige. Begreppet är analogt med konsoliderad omsättning i Sverige. Se även sid. 60 för beskrivning av begreppens beräkningsgrunder.

För definitioner av relationstalen, se sid 48.

**Tabell 21****Storkoncernernas andel av det svenska näringslivet, branschfördelat.**

Large manufacturing groups' share of the business sector, by economic activity.

**Storkoncernernas andel av det svenska näringslivet 1995 (procent)**

Bransch <i>Activity</i>	Antal anställda <i>No. of employees</i>	Förädlings- värde <i>Value added</i>	Omsättning <i>Turnover</i>	Res. efter fin. int. / kostn. <i>Profit/loss after financial income and expenses</i>	Nettoinves- teringar <i>Net investment</i>	Justerat eget kapital <i>Adjusted equity</i>
Massa/papper	38,7	54,9	49,3	75,2	54,4	80,6
Övrig basindustri	15,2	12,5	13,3	7,5	9,2	3,8
Kemisk industri	19,5	28,0	23,9	45,8	29,0	38,2
Metall- / maskinind.	20,1	26,1	25,2	46,3	26,1	55,0
Industri för el / optik	42,9	48,4	57,4	49,7	61,9	61,1
Transportmedelsind.	62,8	64,3	73,5	72,9	70,2	80,1
Övrig industri	5,2	7,4	6,2	21,0	6,1	21,1
Övrig varuprod.	2,1	3,6	5,2	8,5	2,8	3,4
Handel	1,6	2,2	3,0	3,8	2,0	1,3
Övriga tjänster	1,2	1,5	1,9	1,4	1,3	5,3
<b>TOTALT</b>	<b>10,5</b>	<b>15,0</b>	<b>14,3</b>	<b>28,3</b>	<b>18,8</b>	<b>30,2</b>

**Storkoncernernas andel av det svenska näringslivet 1994 (procent)**

Bransch <i>Activity</i>	Antal anställda <i>No. of employees</i>	Förädlings- värde <i>Value added</i>	Omsättning <i>Turnover</i>	Res. efter fin. int. / kostn. <i>Profit/loss after financial income and expenses</i>	Nettoinves- teringar <i>Net investment</i>	Justerat eget kapital <i>Adjusted equity</i>
Massa/papper	39,0	46,8	48,4	48,7	46,9	72,8
Övrig basindustri	14,7	11,8	12,4	5,8	9,2	3,1
Kemisk industri	27,6	42,6	32,2	65,5	46,1	54,8
Metall- / maskinind.	19,8	24,1	24,0	32,2	24,6	51,9
Industri för el / optik	42,7	46,1	52,9	51,5	63,4	43,1
Transportmedelsind.	62,9	63,9	70,3	86,7	78,1	93,5
Övrig industri	5,0	7,3	5,9	14,4	6,0	25,2
Övrig varuprod.	2,4	4,8	5,4	16,4	-0,4	11,0
Handel	1,7	2,2	3,0	6,9	0,4	2,8
Övriga tjänster	1,2	2,1	2,6	15,1	2,3	17,0
<b>TOTALT</b>	<b>10,6</b>	<b>14,6</b>	<b>13,4</b>	<b>29,7</b>	<b>17,8</b>	<b>34,7</b>

Tabell 21 (forts)

## Storkoncernernas andel av det svenska näringslivet 1993 (procent)

Bransch <i>Activity</i>	Antal anställda <i>No. of employees</i>	Förädlings- värde <i>Value added</i>	Omsättning <i>Turnover</i>	Res. efter fin. int. / kostn. <i>Profit/loss after financial income and expenses</i>	Nettoinves- teringar <i>Net investment</i>	Justerat eget kapital <i>Adjusted equity</i>
Massa/papper	40,2	47,2	47,6	13,4	52,3	76,0
Övrig basindustri	13,7	11,1	11,9	-10,1	4,0	3,9
Kemisk industri	27,8	43,9	32,8	105,4	50,9	44,2
Metall- / maskinind.	22,4	27,6	27,3	43,0	21,5	54,6
Industri för el / optik	39,3	40,6	46,6	39,8	54,8	53,6
Transportmedelsind.	63,8	65,5	71,0	-83,6	58,2	91,5
Övrig industri	3,9	4,3	3,3	3,1	6,3	17,7
Övrig varuprod.	2,7	4,1	5,0	13,1	1,4	11,6
Handel	1,6	2,2	2,6	3,3	2,6	2,7
Övriga tjänster	1,1	1,6	2,1	14,6	0,9	10,9
<b>TOTALT</b>	<b>10,9</b>	<b>13,6</b>	<b>12,2</b>	<b>25,0</b>	<b>16,9</b>	<b>30,2</b>

**Anmärkning:** Uppgifterna avser ett urval av ca 20 stora industrikoncerner. Dessa är: AGA, Assi-Domän, Astra, Atlas Copco, Electrolux, Ericsson, Esselte, Gambro, Incentive, MoDo, Perstorp, Pharmacia, PLM, Saab, Sandvik, Scancem (f.d. Euroc), Scania, SCA, SKF, Stora, Svedala industri och Volvo. Fr.o.m. 1994 är Gambro ett dotterbolag till Incentive. Pharmacia övergick i utländsk ägo 1995 men ingick i undersökningarna 1993 och 1994. För AGA, Assi-Domän, Pharmacia, Saab, Scania och Volvo har även hänsyn tagits till organisatoriska förändringar under undersökningsåren.

För definitioner av relationstalen, se sid 48.

**Tabell 22**  
**Relationstal 1995.**

Ratios 1995.

Bransch <i>Activity</i>	Företagsgrupp <i>Type of enterprise</i>	Rörelse- marginal <i>Net profit / turnover</i>	Avkastning på eget kapital <i>Return on adjusted equity</i>	Avkastning på totalt kapital <i>Return on total assets</i>	Soliditet <i>Equity ratio</i>
Massa/papper	storkoncernerna	22,1	19,3	11,4	47,0
	övriga företag	10,4	26,5	10,7	37,0
	branschen totalt	16,2	20,7	11,3	44,6
Övrig basindustri	storkoncernerna	9,6	60,0	17,8	24,7
	övriga företag	12,6	29,5	17,5	53,9
	branschen totalt	12,2	30,7	17,5	51,6
Kemisk industri	storkoncernerna	19,1	28,5	19,4	64,1
	övriga företag	10,7	20,9	12,4	48,1
	branschen totalt	12,7	23,8	14,6	53,2
Metall- / maskinind.	storkoncernerna	14,6	24,7	14,8	46,2
	övriga företag	7,8	35,0	12,6	31,0
	branschen totalt	9,5	29,3	13,6	37,9
Industri för el / optik	storkoncernerna	5,7	19,2	9,9	36,9
	övriga företag	6,0	30,5	13,4	32,2
	branschen totalt	5,8	23,6	11,4	34,9
Transportmedelsind.	storkoncernerna	2,7	9,5	7,1	38,2
	övriga företag	4,0	14,2	5,6	30,5
	branschen totalt	3,0	10,4	6,8	36,4
Övrig industri	storkoncernerna	12,1	20,1	13,8	50,8
	övriga företag	4,8	20,2	9,5	35,9
	branschen totalt	5,3	20,2	10,2	38,2
Övrig varuprod.	storkoncernerna	11,8	42,8	18,9	42,6
	övriga företag	9,3	16,0	8,4	30,0
	branschen totalt	9,5	16,9	8,7	30,3
Handel	storkoncernerna	3,4	70,1	13,6	16,2
	övriga företag	2,9	24,1	10,0	29,0
	branschen totalt	2,9	24,7	10,1	28,7
Övriga tjänster	storkoncernerna	2,2	4,3	4,8	52,5
	övriga företag	5,0	17,6	11,6	33,8
	branschen totalt	5,0	16,9	11,4	34,4
<b>NÄRINGS- LIVET</b>	<b>storkoncernerna</b>	<b>9,7</b>	<b>19,0</b>	<b>11,1</b>	<b>43,8</b>
	<b>övriga företag</b>	<b>5,4</b>	<b>20,8</b>	<b>10,6</b>	<b>33,1</b>
	<b>näringslivet totalt</b>	<b>6,0</b>	<b>20,3</b>	<b>10,7</b>	<b>35,8</b>

**Anmärkningar:**

Med storkoncernerna avses här samtliga bolag tillhörande ett urval av ca 20 stora industrikoncerner. Dessa är AGA, Assi-Domän Astra, Atlas Copco, Electrolux, Ericsson, Esselte, Gambro, Incentive, MoDo, Perstorp, Pharmacia, PLM, Saab, Sandvik, Scancer (f.d. Euroc), Scania, SCA, SKF, Stora, Svedala industri och Volvo. Fr.o.m. 1994 är Gambro ett dotterbolag till Incentive. Pharmacia övergick i utländsk ägo 1995 men ingick i undersökningarna 1993 och 1994. För AGA, Assi-Domän, Pharmacia, Saab, Scania och Volvo har även hänsyn tagits till organisatoriska förändringar under undersökningsåren.

För definitioner av relationstalen, se sid 48.



**Tabell 23**  
**Relationstal 1994.**

Ratios 1994.

Bransch <i>Activity</i>	Företagsgrupp <i>Type of enterprise</i>	Rörelse- marginal <i>Net profit / turnover</i>	Avkastning på eget kapital <i>Return on adjusted equity</i>	Avkastning på totalt kapital <i>Return on total assets</i>	Soliditet <i>Equity ratio</i>
Massa/papper	storkoncernerna	10,8	9,2	6,9	42,5
	övriga företag	10,0	25,8	12,8	41,2
	branschen totalt	10,4	13,7	8,5	42,1
Övrig basindustri	storkoncernerna	6,4	39,8	9,9	18,9
	övriga företag	9,9	20,4	12,7	50,6
	branschen totalt	9,5	21,0	12,5	48,2
Kemisk industri	storkoncernerna	25,4	25,4	18,4	67,1
	övriga företag	8,8	16,2	9,7	38,3
	branschen totalt	14,2	21,2	13,3	50,0
Metall- / maskinind.	storkoncernerna	11,3	15,3	10,2	42,4
	övriga företag	7,3	34,6	12,9	30,6
	branschen totalt	8,3	24,6	11,7	35,8
Industri för el / optik	storkoncernerna	6,5	23,8	10,5	32,9
	övriga företag	6,2	17,0	8,7	43,1
	branschen totalt	6,3	19,9	9,6	38,0
Transportmedelsind.	storkoncernerna	3,3	14,8	9,7	45,4
	övriga företag	5,9	32,8	8,4	17,0
	branschen totalt	4,1	16,0	9,5	40,9
Övrig industri	storkoncernerna	12,8	13,0	10,0	48,9
	övriga företag	4,8	26,2	12,4	38,5
	branschen totalt	5,3	22,9	11,9	40,7
Övrig varuprod.	storkoncernerna	14,9	17,9	10,4	48,8
	övriga företag	6,5	11,3	6,7	26,9
	branschen totalt	7,0	12,0	6,9	28,3
Handel	storkoncernerna	2,8	60,5	18,9	27,9
	övriga företag	2,8	23,7	9,6	26,9
	branschen totalt	2,8	24,7	9,8	27,0
Övriga tjänster	storkoncernerna	6,3	18,1	11,5	48,2
	övriga företag	4,1	20,8	9,8	28,7
	branschen totalt	4,2	20,3	10,0	30,8
<b>NÄRINGS- LIVET</b>	<b>storkoncernerna</b>	<b>8,8</b>	<b>16,3</b>	<b>10,2</b>	<b>44,9</b>
	<b>övriga företag</b>	<b>4,6</b>	<b>20,5</b>	<b>9,5</b>	<b>30,5</b>
	<b>näringslivet totalt</b>	<b>5,2</b>	<b>19,0</b>	<b>9,7</b>	<b>34,3</b>

**Anmärkningar:**

Med storkoncernerna avses här samtliga bolag tillhörande ett urval av ca 20 stora industrikoncerner. Dessa är AGA, Assi-Domän Astra, Atlas Copco, Electrolux, Ericsson, Esselte, Gambro, Incentive, MoDo, Perstorp, Pharmacia, PLM, Saab, Sandvik, Scancer (f.d. Euroc), Scania, SCA, SKF, Stora, Svedala industri och Volvo. Fr.o.m. 1994 är Gambro ett dotterbolag till Incentive. Pharmacia övergick i utländsk ägo 1995 men ingick i undersökningarna 1993 och 1994. För AGA, Assi-Domän, Pharmacia, Saab, Scania och Volvo har även hänsyn tagits till organisatoriska förändringar under undersökningsåren.

För definitioner av relationstalen, se sid 48.

## Fakta om undersökningarna

Under denna rubrik presenteras de olika undersökningarna ur ett metodologiskt och kvalitetsmässigt perspektiv. Avsnittet är uppdelat i fyra avsnitt; utlandsägda företag, anställda i svenskägda koncerner, stora industrikoncerner samt strukturstudie. Inom varje avsnitt beskrivs undersökningens omfattning, urvalsförfarande, vissa viktiga definitioner, källor, redovisning/publicering samt kvalitet. I kvalitetsavsnitten diskuteras de olika felkällor som kan påverka en statistisk undersökning, såsom bortfall, slumpfel, över- och under-täckning samt olika typer av mätfel.

### Bakgrund och syfte

Sedan 1 juli 1994 är Närings- och Teknikutvecklingsverket, NUTEK, statistikansvarig myndighet för statistikområdet Internationella företag. Genom denna reform har alla de olika undersökningar som genomförs inom området samlats inom en ram, och statistiken ingår numera som en del i Sveriges officiella statistik (SOS). NUTEK har givit Statistiska Centralbyrån, SCB, i uppdrag att genomföra de olika undersökningarna. Föreliggande publikation är den första samlade beskrivningen av statistikområdets undersökningar, och omfattar resultaten av de undersökningar som genomförts sedan 1 juli 1994.

Det svenska näringslivet är i stor och ökande omfattning internationaliserat. Sedan slutet av 1980-talet används termen globalisering för att beskriva processen med nya och mer komplexa samband mellan handel och direktinvesteringar, samt ett ökat beroende mellan företagets verksamheter i olika länder. Syftet med statistiken över internationella företag är att undersöka och analysera olika aspekter av globaliseringsprocessens påverkan på det svenska näringslivet. Såväl utländskt ägande av företag i Sverige som svenskt ägande i utlandet undersöks. Dessutom undersöks utlandsverksamheten i de största svenska koncernerna mer detaljerat.

## Samtliga koncerner med verksamhet i utlandet

### Totalundersökning

Vart tredje år genomförs en totalundersökning (kartläggning) av antalet anställda utomlands i samtliga koncerner i Sverige med dotterbolag i utlandet. Populationen utgörs av samtliga koncerner i Sverige som enligt SCBs koncernregister hade minst ett dotterbolag i utlandet under undersökningsåret. Den nu genomförda kartläggningen avser 1996. Då fanns det totalt 2 173 koncerner med utländska dotterbolag. Av dessa hade 1 151 koncerner minst en anställd utomlands, medan 1 022 koncerner hade dotterbolag i utlandet men saknade anställda utomlands. Något bortfall uppstod inte, se vidare avsnittet om kvalitet nedan.

Av de 1 151 koncernerna med anställda utomlands var 883 koncerner svenskägda och 267 koncerner utlandsägda. I redovisningarna i denna publikation ingår endast svenskägda koncerner.

### Variabler och källor

Undersökningen grundas på koncernmödrarnas officiella årsredovisningar, vilka hämtas från Patent- och Registreringsverket (PRV). Årsredovisningen innehåller i de flesta fall uppgifter om antal anställda i Sverige och utlandet med länderfördelning. Kompletteringar har i viss mån skett genom telefonkontakter då årsredovisningens uppgifter varit ofullständiga eller oklara.

Varje koncern tilldelas en koncernbranschkod utifrån moderbolagets och de svenska dotterbolagens branscher enligt SCBs Centrala Företags- och Arbetsställeregister (CFAR). Koncernbranschen fastställs med ett "mestkriterium", d.v.s. den bransch som flest anställda arbetar inom blir koncernens bransch för både verksamheten i Sverige och utlandet. Detta eftersom någon information om verksamheten i de enskilda bolagen i utlandet inte finns tillgänglig. En trolig effekt av denna metod är att siffrorna för industriell verksamhet över-skattas något.

### Förändring av antalet anställda och sysselsättningsutveckling

Genom att uppgifterna avser koncerner påverkas utvecklingen av antalet anställda dels av "faktisk" sysselsättningsutveckling, men även i stor utsträckning av förändringar i koncernernas struktur mellan åren. Således ingår effekterna av köp, försäljningar och nedläggningar av bolag i utvecklingen av antalet anställda. Några möjligheter att särskilja dessa effekter finns inte. Nedanstående exempel visar problematiken.

Antag att en koncern redovisar en minskning av antalet anställda mellan två år på 10 000 personer. Under året har man sålt ett antal bolag till en utländsk koncern. Dessa bolag hade föregående år 15 000 anställda. Det innebär att de bolag som ingått i koncernen bägge åren ökat antalet anställda med 5 000 personer. Det minskade antalet anställda skall därför inte förväxlas med en faktisk nedgång i sysselsättningen.

Det bör även påpekas att antalet anställda i Sverige påverkas av hur många koncerner som har verksamhet i utlandet vid ett visst tillfälle. Siffrorna för Sverige bör därför tolkas med viss försiktighet.

## Kvalitet

### Bortfall

Bortfallet består av bolag vilka ej skickat årsredovisning till PRV, och bolag för vilka uppgifterna varit ofullständiga och ej kunnat kompletteras via kontakter med företagen. Framför allt genom hårdare krav på bolagen att sända årsredovisning till PRV har bortfallet minskat. För kartläggningen 1996 har även imputering med hjälp av 1995 års värden använts för koncerner som ej inkommit med årsredovisning avseende 1996 till PRV. Ca 30 koncerner imputerades på detta sätt, och bortfallet blev därmed noll koncerner. I motsvarande kartläggning 1993 uppgick bortfallet till 11,6 procent av antalet koncerner, men bestod främst av mycket små företag vilka kan antas ha liten eller ingen aktivitet utomlands. Bortfalllets påverkan på det totala antalet anställda utomlands 1993 torde vara högst någon enstaka procent.

### Under- och övertäckning

Undertäckning innebär att koncerner som har dotterbolag i utlandet ej kommer med i populationen. Sådan undertäckning kan förekomma, men bör vara liten (storleken är dock svår att identifiera). Övertäckning, i form av att koncerner som inte har dotterbolag i utlandet kommer med i populationen utgör inget problem, då redovisningarna endast omfattar koncerner med anställda i utländska dotterbolag.

## De största industri- och tjänstekoncernerna

Eftersom utlandssysselsättningen är starkt koncentrerad till de största koncernerna, kan en bra bild av den totala utvecklingen mellan totalundersökningsåren fås genom att de mellanliggande åren studera ett urval av de största koncernerna.

Utlandsverksamheten är i stor utsträckning koncentrerad till de allra största industrikoncernerna. Dessa dominerar det svenska näringslivets verksamhet i utlandet på många olika sätt (sysselsättning, försäljning, investeringar, forskning och utveckling m.m.). Ett urval av ungefär 20 av de största svenskägda industrikoncernerna vad gäller antalet anställda i utlandet (hädanefter kallade storkoncernerna) undersöktes 1993-1995 årligen (se vidare avsnittet om Stora industrikoncerner nedan). 1993 hade storkoncernerna 196 791 anställda i utlandet. Det motsvarar 77 procent av det totala antalet utlandsanställda i industrikoncerner, och 67 procent av det totala antalet anställda i samtliga svenskägda koncerner. För att förbättra täckningen av utlandssysselsättningen genomförs dessutom årligen en studie av de 80 största svenskägda industrikoncernerna vad gäller antal anställda i utlandet. Dessa 80 koncerner svarade 1996 för 98 procent av samtliga anställda i utlandet i svenskägda industrikoncerner. Dessutom har, i studien av utlandssysselsättningen, de 40 största tjänstekoncernerna vad gäller antalet anställda i utlandet undersökts. Dessa svarade för 89 procent av antalet anställda i utlandet i svenskägda tjänstekoncerner 1996. Totalt täcker urvalet av industri- och tjänstekoncerner 92 procent av utlandssysselsättningen i samtliga svenskägda koncerner 1996.

## Variabler och källor

Utlandssysselsättningen i de största industri- och tjänstekoncernerna undersöks med samma metod som används i totalundersökningen (se ovan).

## Kvalitet

### Bortfall

Något bortfall förekommer inte i denna undersökning.

### Under- och övertäckning

Undertäckning och övertäckning förekommer inte i undersökningen. Det bör dock observeras att urvalet av de 80 respektive 40 största koncernerna gäller enligt senaste kartläggningsår. Det finns därför ingen garanti att dessa är de största koncernerna även under mellanliggande år. Antalet koncerner kan också minska genom uppköp från utlandet eller fusioner mellan koncerner inom gruppen. Vid större "avknoppningar" från ingående koncerner följs även de utbrutna verksamheterna. I sådana fall ökar antalet undersökta koncerner.

## Stora industrikoncerner

### Omfattning och källor

Studien omfattar ett urval av ca 20 av de största svenskägda industrikoncernerna med avseende på antalet anställda i utlandet enligt totalundersökningen av denna variabel (se ovan). I några fall har, av undersökningstekniska skäl, en underkoncern undersökts i stället för koncernen i sin helhet. I samtliga dessa fall är underkoncernen dominerande i koncernen som helhet.

Storkoncernerna i denna undersökning är AGA, Assi-Domän, Astra, Atlas Copco, Electrolux, Ericsson, Esselte, Gambro, Incentive, MoDo, Perstorp, Pharmacia (endast 1993-1994), PLM, Saab, Sandvik, Scancem (f.d. Euroc), Scania, Svenska Cellulosa, SKF, Stora, Svedala Industri och Volvo. 1994 är Gambro ett dotterbolag till Incentive. För AGA, Assi-Domän, Pharmacia, Saab, Scania och Volvo har hänsyn tagits till organisatoriska förändringar under åren. Pharmacia övergick i utländsk ägo 1995 men ingick i undersökningarna avseende 1993 och 1994.

Undersökningen avseende stora industrikoncerner kan delas in i tre områden. Två särskilda enkätundersökningar genomförs, den ena avseende koncernens anställda, försäljning och investeringar och den andra avseende koncernens forsknings- och utvecklingsverksamhet. Dessa enkäter kompletteras med uppgifter från koncernernas årsredovisningar samt SCBs Finansstatistik för företag används för att relatera koncernernas verksamhet i Sverige till näringslivet som helhet.

## Enkät avseende anställda, försäljning och investeringar

Enkäten omfattar frågor om anställda i utlandet, export från Sverige och försäljning från bolag i utlandet fördelat på olika bolagstyper (produktions-, försäljnings- och övriga bolag). Vidare innehåller enkäten uppgifter om koncernens externförsäljning och nettoinvesteringar fördelat på geografiska områden.

## Enkät avseende forskning och utveckling

Denna enkät innehåller uppgifter om koncernens utgifter för FoU samt antalet årsverken för FoU länderfördelat. Dessutom efterfrågas en fördelning av FoU-årsverkerna efter personalens utbildningsnivå.

## Verksamheten i Sverige respektive utlandet

För att kunna göra jämförelser mellan verksamheten i Sverige och utlandet betraktas varje koncern som om den bestod av två delar. Verksamheten i Sverige omfattar moderbolaget och de svenska dotterbolagen. Verksamheten i utlandet omfattar samtliga dotterbolag i utlandet. I normal koncernredovisning är samtliga transaktioner mellan koncernbolag eliminerade. Det gäller emellertid inte i denna undersökning där ett av syftena är just att belysa transaktioner mellan Sverige och utlandet.

Informationen hämtas från flera källor. Ekonomiska variabler (resultat- och balansräkningsuppgifter) för koncernen som helhet hämtas ur den officiella årsredovisningen. Motsvarande uppgifter för moderbolaget och de svenska dotterbolagen hämtas från SCBs finansstatistik. Med hjälp av SCBs koncernregister kopplas moderbolaget ihop med dotterbolagen till att bilda summan av svenska bolags verksamhet. För den svenska verksamheten kan uppgifter redovisas med fördelning på branscher. Respektive bolags bransch används, och koncernens branschstruktur i Sverige kan belysas. De ingående bolagens uppgifter summeras och försäljning mellan de svenska koncernbolagen elimineras, så att verksamheten i Sverige inklusive försäljning till koncernföretag i utlandet bildas. Verksamheten i utlandet residualberäknas sedan som koncernen totalt, med återläggning av försäljning från svenska bolag till koncernföretag i utlandet och vice versa, minus verksamheten i Sverige. Modellen med residualberäkning tillämpas för löner, sociala avgifter, försäljning och resultat före och efter avskrivningar. I det sistnämnda fallet återläggs eventuell avskrivning på koncernmässig goodwill.

## Kvalitet

### Bortfall

Framför allt enkäten angående anställda, försäljning och investeringar drabbades av ett stort bortfall. Fyra av 20 koncerner besvarade ej enkäten 1995. För dessa koncerner har imputering gjorts, i första hand med hjälp av lämnade uppgifter föregående år, därefter utifrån uppgifter i årsredovisningen, finansstatistiken och undersökningen om antal anställda i utlandet. Som hjälpvariabel i de fall uppgifter om området ej kunnat inhämtas helt eller delvis från dessa källor har i första hand använts antalet anställda. I de fall inga uppgifter gällande den aktuella koncernen (det gäller t.ex. fördelningar på bolagstyper) kunnat användas för imputering har imputering gjorts med hjälp av uppgifter från de koncerner som besvarat enkäten.

Vid partiellt bortfall har i första hand andra uppgifter i enkäten används för imputering, i andra hand uppgifter från andra källor (se ovan). Uppgifter avseende andra koncerner än den aktuella har ej behövt användas i detta sammanhang.

Enkäten avseende forskning och utveckling hade ett bortfall på en koncern.

Uppgifterna om total koncern från årsredovisningar har ej haft något bortfall. Angående bortfall i finansstatistiken hänvisas till SOS-publikationen Företagen 1995.

### Slumpfel

Slumpfel drabbar statistiska urvalsundersökningar, när urvalet används för att representera en större population. I denna undersökning har företagen i finansstatistiken endast representerat sig själva, uppgifterna har ej räknats upp. Därför torde inga slumpfel förekomma.

### Under- och övertäckning

Då finansstatistiken inte omfattar samtliga företag lider uppgifterna avseende verksamheten i Sverige av undertäckning, beroende på att samtliga svenska dotterbolag ej täcks. Då verksamheten i utlandet residualberäknas kommer denna att drabbas av motsvarande övertäckning. Ett speciellt problem är köp och försäljningar av bolag under året. I koncernredovisningen medtas köpta bolag från förvärvstidpunkten och sålda bolag fram till försäljningstidpunkten. För större köp och försäljningar görs ungefärliga korrigeringar av verksamheten i Sverige enligt denna metod.

Den enda variabel som på ett fullgott sätt kan jämföras med uppgiften i den officiella årsredovisningen är antalet anställda i Sverige. Undertäckningen av verksamheten i Sverige utgörs här av skillnaden mellan summan av antalet anställda i bolagen i Sverige enligt finansstatistiken, och antalet anställda i Sverige totalt enligt årsredovisningen. För 1995 uppgick undertäckningen av verksamheten i Sverige till 3,2 procent. Genom residualmodellen motsvaras detta som sagt av en lika stor övertäckning av verksamheten i utlandet.

# Statistikområdet Internationella Företag

Sedan 1 juli 1994 är Närings- och Teknikutvecklingsverket, NUTEK, statistikansvarig myndighet för statistikområdet Internationella företag. Såväl svenska företags verksamhet i utlandet som utlandsägda företags verksamhet i Sverige studeras. NUTEK har givit Statistiska Centralbyrån, SCB, i uppdrag att genomföra de olika undersökningarna.

## Internationella företag

### Utlandsägda företag i Sverige

Årlig undersökning som innehåller bl. a. uppgifter om anställda och vissa ekonomiska uppgifter.

### Svenskägda företag i utlandet

#### Samtliga svenska koncerner med dotterbolag i utlandet

Denna totalundersökning (kartläggning) genomförs vart tredje år och innehåller antal anställda fördelat på branscher, länder och storleksklasser. Den senast genomförda kartläggningen avsåg 1996.

#### De största svenskägda industri- och tjänstekoncernerna

Undersökningen är en årlig uppföljning av kartlägningsundersökningen, och omfattar de 80 största industri- respektive 40 största tjänstekoncernerna. Undersökningen innehåller uppgifter om antal anställda länderfördelat.

#### Stora industrikoncerner

Undersökningen omfattar 20 stora svenskägda industrikoncerner, och innehåller bl a geografisk fördelning av koncernernas fakturering och investeringar, en studie av verksamheten i Sverige och utlandet samt en specialstudie av koncernernas FoU-verksamhet i Sverige och utlandet.

#### Strukturstudie av industrisektorn i Sverige

Undersökningen belyser svensk ekonomis beroende av olika företagsgrupper (internationella företag och hemmamarknadsföretag), och innehåller uppgifter om bl. a. anställda, export, FoU och investeringar. samt vissa nyckeltal.

## Publicering

*Svenskt näringsliv och näringspolitik.* En årlig publikation från NUTEK.

*Lång sikt.* Nyhetsbrev från NUTEK Analys som utkommer fyra gånger per år.

*Utlandsägda företag.* Statistiskt meddelande (serie Nv 13) från NUTEK/SCB som utkommer en gång per år.

*Svenskägda företag med verksamhet i utlandet.* Statistiskt meddelande (Serie Nv 15) från NUTEK/SCB.

*Strukturstudie av det svenska näringslivet.* Statistiskt meddelande (serie Nv 16) från NUTEK/SCB.

*Internationella företag.* Statistiskt meddelande (serie Nv 14) från NUTEK/SCB som innehåller resultat från samtliga delundersökningar ovan.

*Export-/Importåret.* En rapport från Statistiska centralbyrån om handel och globalisering.

## Information och beställningar

Både NUTEK och SCB tar tacksamt emot synpunkter och kommentarer på de olika undersökningarna och hur de kan vidareutvecklas. För allmänna och övergripande synpunkter på undersökningarnas innehåll kan ni i första hand kontakta NUTEK. Kontaktpersoner är Anne-Christine Strandell (tel. 08-681 91 04, e-mail [anne-christine.strandell@nutek.se](mailto:anne-christine.strandell@nutek.se)) och Annika Otz (tel. 08-681 92 19, e-mail [annika.otz@nutek.se](mailto:annika.otz@nutek.se)). Telefaxnumret är 08-19 68 26. "Svenskt näringsliv och näringspolitik", "Lång sikt" och andra publikationer från NUTEK kan beställas från NUTEK Förlag, 117 86 Stockholm. För frågor om enskilda statistikuppgifter hänvisas i första hand till SCB, Industriprogrammet. Kontaktpersoner där är Johan Erikson (tel. 019-17 66 47, e-mail [johan.erikson@scb.se](mailto:johan.erikson@scb.se)) och Cecilia Carlsson (tel. 019-17 61 27, e-mail [cecilia.carlsson@scb.se](mailto:cecilia.carlsson@scb.se)). Telefaxnumret är 019-17 69 64.

## Statistics on International Business

As of 1st July, 1994, statistics on International business, i.e. surveys on globalisation regarding Swedish groups having subsidiaries abroad and foreign owned enterprises established in Sweden, have official status and will be produced and published regularly. The Swedish National Board for Industrial and Technical Development (NUTEK) is the governmental agency responsible for the production of these official statistics. These surveys are carried out in cooperation with Statistics Sweden.

### International business

#### Foreign owned enterprises in Sweden

An annual survey of foreign owned enterprises' in Sweden and their economic activities.

#### Swedish owned enterprises abroad

##### All Swedish groups

The survey covers all Swedish groups having employees in subsidiaries abroad, and the distribution of their employees by country, industry and size of enterprise. This survey is carried out every three years. The latest available data regard 1996.

##### The largest Swedish groups in the manufacturing and service industries

The 80 largest Swedish owned groups in the manufacturing industry and the 40 largest groups in the service industry. This annual survey comprises the distribution of employees by country.

##### Large groups in the manufacturing industry

The 20 largest Swedish owned groups in the manufacturing industry. This annual survey comprises data on sales, investment, research and development etc.

#### The structure of the manufacturing industry

The Swedish economy's dependence on different types of enterprises (international enterprises and national enterprises) in the manufacturing industry.

### Publications

*Swedish Industry and Industrial Policy.* An annual publication from NUTEK.

*Lång sikt.* A newsletter in Swedish from NUTEK that is published four times a year.

*Foreign owned enterprises.* A Statistical report (series Nv 13) from NUTEK / Statistics Sweden.

*Swedish owned enterprises having subsidiaries abroad.* A Statistical report (series Nv 15) from NUTEK / Statistics Sweden.

*Structural study of the Swedish business sector.* A Statistical report (series Nv 16) from NUTEK / Statistics Sweden.

*International Business.* A Statistical report (series Nv 14) from NUTEK/Statistics Sweden, that contains information on all the surveys mentioned above.

All Statistical reports are written in Swedish, but have a summary and table headings in English.

*Export-/Importåret.* A report on trade and globalisation in Swedish from Statistics Sweden.

### How to obtain further information

NUTEK and Statistics Sweden welcome any comment on the different surveys. For general comments or methodological aspects on the surveys, please contact NUTEK; Anne-Christine Strandell (phone +46 8 681 91 04, e-mail [anne-christine.strandell@nutek.se](mailto:anne-christine.strandell@nutek.se)) or Annika Otz (phone +46 8 681 92 19, e-mail [annika.otz@nutek.se](mailto:annika.otz@nutek.se)). The fax number is +46 8 19 68 26. Publications from NUTEK are available from NUTEK Förlag, S-117 86, Stockholm, Sweden. If you have questions about figures, please contact Statistics Sweden; Johan Erikson (phone +46 19 17 66 47, e-mail [johan.erikson@scb.se](mailto:johan.erikson@scb.se)) or Cecilia Carlsson (phone +46 19 17 61 50, e-mail [cecilia.carlsson@scb.se](mailto:cecilia.carlsson@scb.se)). The fax number is +46 19 17 69 64.

## Ordlista

### List of terms

akademiker	university graduate	landområde	geographical area
andel	share	län	county
anställda	employees		
antal	number of	massa/papper	manufacture of pulp and paper
arbetskraftskostnader	labour costs	medelstora företag	medium sized enterprises
arbetsställe	establishment	metall/maskinindustri	manufacture of metal products, machinery and equipment
avkastning på eget kapital	return on adjusted equity		
avkastning på totalt kapital	return on total assets	nettoinvesteringar	net investment
		näringslivet	the business sector
balansomslutning	balance sheet total	omsättning	turnover
basindustri	basic industry		
bolagstyp	type of enterprise	procent	per cent
bransch	industry	produktionsbolag	manufacturing enterprises
bruttoinvesteringar	gross investment		
		region	region
dotterbolag	subsidiary	resultat efter avskrivningar	profit/loss after depreciation
eget kapital	equity	resultat efter finansiella poster	profit/loss after financial income and expenses
export	exports	resultat före avskrivningar	profit/loss before depreciation
exportintensitet	export intensity	rörelsemarginal	net profit / turnover
externfakturering	sales to external customers		
familjeföretag	family-owned enterprise	samtliga	all
forskarutbildade	licenciates and doctors	små företag	small enterprises
forskning och utveckling	research and development	soliditet	equity ratio (solvency)
FoU-utgifter	R&D expenditure	stor	large
företag	enterprise	storkoncernerna	large manufacturing groups
företagsstorlek	size of enterprise	storlek	size
försäljning	sales	struktur	structure
försäljningsbolag	trading enterprises	största	largest
förädlingsvärde	value added	svenskägd	Swedish owned
handel	trade in goods		
hemmamarknadföretag	home market enterprises	tekniker	technician
hemnation	investor country	tillverkningsindustri	manufacturing industry
		tjänster	services
industri	manufacturing industry	transportmedelsindustri	manufacture of transport equipment
industri för el och optik	manufacture of electrical and optical equipment		
insatsvaror	supplies/products in progress	utlandet	abroad
internationaliseringsgrad	degree of internationalisation	utlandsanställda	employees abroad
internationella företag	international enterprises	utlandsägd	foreign owned
internexport	internal exports		
		varuproduktion	production of commodities
justerat eget kapital	adjusted equity	verksamhet	business activity
		verkstadsindustri	manufacture of fabricated pro- ducts, machinery and equipment
kemisk industri	manufacture of chemicals, petroleum products, rubber and plastic	årsverke	man-year
kommun	municipality		
koncern	enterprise group	ägarland	investor country
koncernföretag	enterprise within the group		
koncernstorlek	size of enterprise group	övrig basindustri	other basic industry
kunder	customers	övriga	other

## Definitioner

Avkastning på eget kapital = Resultat efter finansiella intäkter och kostnader i procent av justerat eget kapital

Avkastning på totalt kapital = Resultat efter finansiella intäkter i procent av balansomslutning

Etableringsland = Ett land där en koncern har ett dotterbolag med minst en anställd oavsett etableringsform, d.v.s. både nyetableringar och företagsförvärv ingår.

Exportintensitet = Export i procent av omsättning

Förädlingsvärde = Resultat före avskrivningar med tillägg av arbetskraftskostnader

Internationaliseringsgrad = Antal anställda i utlandet i procent av totalt antal anställda

Rörelsemarginal = Resultat efter avskrivningar i procent av omsättning

Soliditet = Justerat eget kapital i procent av balansomslutning

## Branschförteckning

Branschindelningen är gjord i enlighet med Standard för Svensk Näringsgensindelning, SNI 92, vilken är anpassad till EUs näringsgrensindelning, NACE Rev. 1.

01-05	Jordbruk, skogsbruk, fiske
10-37	Utvinnings- och tillverkningsindustri
10-14	Utvinning av mineral
15-37	Tillverkningsindustri
15-16	Livsmedels-, dryckesvaru- och tobaksvaruframställning
17-19	Textil- och beklädnadsvarutillverkning, tillverkning av läder och lädervaror
20	Trävarutillverkning
21	Massa-, pappers- och pappersvarutillverkning
22	Förlagsverksamhet, grafisk produktion och reproduktion av inspelningar
23	Tillverkning av stenkolsprodukter, raffinerade petroleumprodukter och kärnbränsle
24	Tillverkning av kemikalier och kemiska produkter
25	Tillverkning av gummi- och plastvaror
26	Tillverkning av icke-metalliska mineraliska produkter
27	Stål- och metallframställning

## Definitions

Return on adjusted equity is profit or loss after financial income and expenses in per cent of adjusted equity

Return on total assets is profit or loss after financial income, but before financial expenses, in per cent of balance sheet total

Country of location is a country where a group has a subsidiary with at least one employee. Both acquired enterprises and new establishments are included.

Export intensity is export in per cent of turnover

Value added is gross profit or loss before depreciation plus labour costs

Degree of internationalisation = Number of employees abroad in per cent of total number of employees

Net profit / turnover is profit or loss after depreciation in per cent of turnover

Equity ratio (solvency) is adjusted equity in per cent of balance sheet total

## List of activities

The classification by activities has been made according to the Swedish Standard Classification of Economic Activities (SNI), which is based on the statistical classification of economic activities in the European Union, NACE Rev. 1.

01-05	Agriculture, forestry and fishing
10-37	Mining, quarrying and manufacturing
10-14	Mining and quarrying
15-37	Manufacturing
15-16	Manufacture of food, beverage and tobacco
17-19	Textile, wearing apparel and leather industries
20	Manufacture of wood and wood products
21	Manufacture of pulp, paper and paper products
22	Publishing, printing and reproduction of recorded media
23	Manufacture of coke, refined petroleum products and nuclear fuel
24	Manufacture of chemicals and chemical products
25	Manufacture of rubber and plastic products
26	Manufacture of other non-metallic mineral products
27	Manufacture of basic metals



28-35	Verkstadsindustri	28-35	Manufacture of fabricated products, machinery and equipment
28	Tillverkning av metallvaror utom maskiner och apparater	28	Manufacture of fabricated metal products except machinery and equipment
29	Tillverkning av maskiner som ej ingår i annan underingelning	29	Manufacture of machinery and equipment
30	Tillverkning av kontorsmaskiner och datorer	30	Manufacture of office machinery and computers
31	Tillverkning av andra elektriska maskiner och artiklar	31	Manufacture of electrical machinery and apparatus
32	Tillverkning av teleprodukter	32	Manufacture of radio, television and communication equipment and apparatus
33	Tillverkning av precisionsinstrument, medicinska och optiska instrument samt ur	33	Manufacture of medical, precision and optical instruments, watches and clocks
34	Tillverkning av motorfordon, släpfordon och påhängsvagnar	34	Manufacture of motor vehicles, trailers and semi-trailers
35	Tillverkning av andra transportmedel	35	Manufacture of other transport equipment
36-37	Övrig tillverkningsindustri	36-37	Other manufacturing industry
40-41	El-, gas- värme- och vattenförsörjning	40-41	Electricity, gas and water supply
45	Byggverksamhet	45	Construction
50-99	Tjänsteverksamhet	50-99	Service sector
50	Handel med och service av motorfordon, detaljhandel med drivmedel	50	Sales and maintenance of motor vehicles, retail sale of fuel
51	Parti- och agenturhandel utom med motorfordon	51	Wholesale trade and commission trade except of motor vehicles
52	Detaljhandel utom med motorfordon, reparation av hushållsartiklar och personliga artiklar	52	Retail trade, repair of personal and household goods
55	Hotell- och restaurangverksamhet	55	Hotels and restaurants
60	Landtransport, transport i rörsystem	60	Land transport, transport via pipelines
61	Sjötransport	61	Water transport
62	Lufttransport	62	Air transport
63	Stödtjänster till transport, resebyråverksamhet	63	Supporting and auxiliary transport activities, activities of travel agencies
64	Post och telekommunikationer	64	Post and telecommunications
65-67	Finansiell verksamhet	65-67	Financial intermediation
70	Fastighetsverksamhet	70	Real estate activities
71	Uthyrning av fordon och maskiner utan bemanning samt av hushållsartiklar och varor för personligt bruk	71	Renting of machinery and equipment without operator and of personal and household goods
72	Databehandlingsverksamhet m.m.	72	Computer and related activities
73	Forskning och utveckling	73	Research and development
74	Andra företagstjänster	74	Other business activities
75-99	Övrig tjänsteverksamhet	75-99	Other service activities
0	Ej branschkodade företag	0	Activity code unknown

## Landförteckning

### List of countries

Afrika	Africa	Liechtenstein	Liechtenstein
Amerika	America	Lettland	Latvia
Asien	Asia	Litauen	Lithuania
Central- och Östeuropa	Central and Eastern Europe	Luxemburg	Luxembourg
Europa	Europe		
EU	European Union	Malaysia	Malaysia
Latinamerika	Latin America	Mexiko	Mexico
NAFTA	North American Free Trade Association	Mocambique	Mocambique
Norden	Nordic Countries	Nederländerna	The Netherlands
Oceanien	Oceania	Norge	Norway
		Nya Zeeland	New Zealand
Angola	Angola	Peru	Peru
Argentina	Argentina	Polen	Poland
Australien	Australia	Portugal	Portugal
Belgien	Belgium	Ryssland	Russia
Brasilien	Brazil		
Chile	Chile	Saudiarabien	Saudi Arabia
Colombia	Colombia	Schweiz	Switzerland
		Singapore	Singapore
		Slovakien	Slovakia
Danmark	Denmark	Spanien	Spain
		Storbritannien	United Kingdom
Estland	Estonia	Sydafrika	South Africa
Filippinerna	Phillipines	Taiwan	Taiwan
Finland	Finland	Tanzania	Tanzania
Frankrike	France	Thailand	Thailand
		Tjeckien	Czech Republic
Ghana	Ghana	Tyskland	Germany
Grekland	Greece		
		Ungern	Hungary
Hongkong	Hong Kong	USA	USA
Indien	India	Venezuela	Venezuela
Indonesien	Indonesia		
Irland	Ireland	Zimbabwe	Zimbabwe
Italien	Italy		
		Österrike	Austria
Japan	Japan		
Kanada	Canada		
Kina	China		
Kuwait	Kuwait		