

Uppföljning av 2001 års nystartade företag – tre år efter start

Follow up of the newly established enterprises in 2001
– three years after the start

Uppföljning av 2001 års nystartade företag – tre år efter start

Follow up of the newly established enterprises in 2001 – three years after the start

Innehållsförteckning

Contents

Sammanfattning	2	Summary	3
Inledning	4		
Företagens status tre år efter företagsstart	5		
Fakta om statistiken	46		
Tabellbilaga	52		



Statistikansvarig myndighet

Institutet för tillväxtpolitiska studier, ITPS
Studentplan 3, 831 40 ÖSTERSUND
Telefon 063 16 66 00
Telefax 063 16 66 01
www.itps.se

Förfrågningar:

Lars Sundell
telefon 063 16 66 33
e-post lars.sundell@itps.se

Ida Björk
telefon 063 16 66 41
e-post ida.bjork@itps.se

Ansvarig utgivare Sture Öberg
Östersund Januari 2006
ISSN1650-349X



Producent

SCB, Programmet för tjänstenäringar
701 89 ÖREBRO
Telefon 019 17 60 00
Telefax 019 17 70 80
www.scb.se

Förfrågningar:

Barbro von Hofsten
telefon 019 17 67 24
e-post barbro.vonhofsten@scb.se

Kristina Pettersson
Telefon 019 17 61 58
e-post kristina.petterson@scb.se

Sammanfattning

Institutet för tillväxtpolitiska studier, ITPS, är sedan den 1 januari 2001 statistikansvarig myndighet för området Nystartade företag som ingår i Sveriges officiella statistik (SOS). Statistikområdet har som uppgift att belysa tillkomsten av företag med ny verksamhet och överlevnaden hos dessa. Följande rapport beskriver de företag som startade ny verksamhet år 2001 och som fortfarande var verksamma år 2004 i någon form.

Antalet nystartade företag i Sverige 2001 var cirka 35 000. Av dessa var 62 procent fortfarande verksamma tre år efter start. Jämfört med 1999 års nystartade företag innebar det en höjning av överlevnadsgraden med tre procentenheter.

Överlevnadsgraden var störst bland företag med verksamhet inom industrisektorn, där 69 procent av företagen fortfarande var verksamma tre år efter start. Motsvarande siffra för tjänstesektorn var 60 procent. På regional nivå var överlevnadsgraden högst i Gotlands län, där 73 procent av företagen fortfarande var verksamma tre år efter start. Skåne och Blekinge län var de län som hade lägst överlevnadsgrad.

Företag, vars ledning bestod av flera personer uppvisade en högre överlevnadsgrad än företag med en ledare. I båda grupper återfanns högst överlevnadsgrad bland företag med män som ledare. Hög överlevnadsgrad återfanns också bland dem som hade mer än två år erfarenhet inom företagets verksamhetsområde, där 76 procent av de nystartade företagen fortfarande var verksamma tre år efter start.

År 2001 sysselsatte de nystartade företagen nästan 41 000 personer. Av dessa arbetade knappt 26 000 i verksamheter som fanns kvar efter tre år. År 2004 uppgick det totala antalet sysselsatta till drygt 46 000 personer. Den totala omsättningen hos de företag som startade 2001 och som fortfarande var verksamma 2004 uppgick till 34,9 miljarder kronor, vilket motsvarade i genomsnitt 1,6 miljoner kronor per företag.

Av de företag som startade sin verksamhet 2001 och som fortfarande var verksamma 2004 kan 42 procent betraktas som tillväxtföretag. Den branschgrupp som hade flest tillväxtföretag var branschgruppen *Transport och kommunikation*, där 59 procent av företagen kunde definieras som tillväxtföretag. Det län där flest tillväxtföretag återfanns var Västernorrlands län, där 49 procent kunde klassificeras som tillväxtföretag.

Summary

The Swedish Institute for Growth Policy Studies is since the 1st of January 2001 responsible agency for producing official statistics on the area of New Enterprises. The area sheds light on the number of newly established enterprises and the survival of these. This report examines newly established enterprises in 2001, and of those still active in 2004.

The number of newly established enterprises in Sweden 2001 were about 35 000. After three years in business, 62 percent of these were still active. Compared to newly established enterprises in 1999, this was an increase in the survival rate with three percent units.

The survival rate was highest among firms operating in the industry sector, where the survival rate was 69 percent. 60 percent of all newly established firms in 2001 operating in the service sector were still active after three years in business. The highest survival rate could be found in the county of Gotland, where 73 percent of all newly established firms were still active in 2004. The counties of Skåne and Blekinge had the lowest survival rates.

Enterprises with more than one leader were found to have higher survival rate than enterprises with one leader. In both groups, enterprises with male management had the highest survival rate. High survival rate could also be found among those entrepreneurs with more than two years of experience from the business area, where 76 percent of the newly established enterprises were still active in 2004.

The newly established enterprises employed approximately 41 000 employees in 2001. Almost 26 000 of these, were working in establishments still active three years later. In 2004, the number of employees totaled approximately 46 000 employees. The total turnover of firms still active in 2004 amounted to SEK 34.9 billion in 2004, which was an average turnover of SEK 1.6 million per enterprise.

42 percent of the newly established firms, still active in 2004 could be classified as growth enterprises¹. The industry with the highest share of growth enterprises was transportation and communication, where 59 percent of the newly established firms, still active in 2004 could be classified as growth enterprises. The highest number of growth enterprises was found in the county of Västernorrland, where 49 percent of all firms, still active in 2004 could be classified as growth enterprises.

¹ Turnover of at least SEK 1 million in 2004 or at least two persons occupied at full-time or enterprises where the entrepreneur had stated that the profitability is good and that it is possible to live of the income from the enterprise.

Inledning

Institutet för tillväxtpolitiska studier, ITPS, är statistikansvarig myndighet för området Nystartade företag som ingår i Sveriges officiella statistik (SOS). Statistikområdet har som uppgift att belysa tillkomsten av företag med ny verksamhet och överlevnaden hos dessa. Följande rapport beskriver de företag som startade ny verksamhet år 2001 och som fortfarande var verksamma år 2004 i någon form.

Ett företag definieras som nystartat när verksamheten är helt nystartad *eller* när verksamheten har återupptagits efter att ha varit vilande i minst två år. Företaget definieras även som nystartat när företagaren startar eget med en verksamhet denne tidigare haft som anställd. Av ovanstående definition framgår att det är verksamhetsbegreppet som är det centrala när det gäller att avgöra om ett företag är nystartat eller inte. Det krävs alltså mer än en nyregistrering i Bolagsverkets Näringslivsregister för att ett företag ska räknas som nystartat. I statistiken över antalet nya företag ingår exempelvis inte ägarbyten, ändringar av juridisk form eller andra ombildningar, vilka alla kan resultera i en nyregistrering.

Uppföljningsundersökningen av Nystartade företag 2001 genomfördes under hösten 2005 i form av en postenkät. Urvalet bestod av företag som klassats som nystartade år 2001. Undersökningsobjektet är företag, vilket medför att alla former av företag ingår, från enskilda näringsidkare till aktiebolag. Till de företag som valdes ut skickades en postal enkät, vilka innehöll frågor om dels företaget, dels företagaren. Då formulären varit ställda till företaget och inte till en viss person, saknas kunskap om vem på företaget som besvarat enkäten. I redovisningen av undersökningens resultat antas dock att personen som besvarat enkäten är representativ för företaget och är en företagare.

Syftet med undersökningen var främst att visa överlevnadsgraden hos nystartade företag tre år efter start. Statistiken belyser skillnader i överlevnad med avseende på exempelvis branscher, regioner och egenskaper hos företagaren. Dessutom visas utvecklingen av så kallade tillväxtföretag² samt omsättning och sysselsättning i de verksamma företagen. Statistiken som presenteras i denna rapport baseras på dels statistiken över antalet nystartade företag 2001, dels antalet fortfarande verksamma företag 2004.

² Definition enl. Dahlvist et al (2000), *Enterprises & Innovation Management Studies Vol. 1, No 1, 2000, 1-17*. Omsättning på minst en miljon kronor eller minst två personer sysselsatta eller företag där företagaren uppgivit att företagets lönsamhet är god och att företaget går att leva på.

Företagens status tre år efter företagsstart

Följande rapport beskriver de företag som startade ny verksamhet år 2001 och som fortfarande var verksamma år 2004 i någon form. Företagen har räknats som verksamma om de fortgår som tidigare, fortgår i ny juridisk form, fortgår men med ändrade ägarförhållanden eller har slagits samman med annat företag. De företag, vars ursprungliga verksamhet har uppgått i ett annat (vanligtvis större) företag, redovisas endast avseende överlevnad, men ingår inte i exempelvis uppgifter om sysselsatta, omsättning mm. De redovisade resultaten är grundade på uppräknningar utifrån ett urval av företag. Detta skapar en viss osäkerhet, vilket bör uppmärksammas vid tolkning av de redovisade resultaten. En beskrivning av den använda metodiken ges i avsnittet Statistikens tillförlitlighet på sidan 49. Den statistiska osäkerhetens storlek för antalet genuint nystartade företag 2001 som fortfarande var verksamma 2004 fördelat efter bransch och län ges i Tabell 39-40.

Jämfört med 1997, 1998 och 1999 års nystartade företag har överlevnadsgraden ökat för nystartade företag 2001 som fortfarande var verksamma tre år efter start. Jämfört med 1997 års nystartade företag innebär det en höjning av överlevnadsgraden med sex procentenheter.

Tabell 1 Överlevnadsgraden hos företag 1997-2001.

Näringsgren (SNI 92)	1997	1998	1999	2001
Industrinäringar (SNI C-F)	65	61	67	69
Tillverkning o dyl. (SNI C-E)	59	57	62	66
Byggnadsverksamhet (SNI F)	72	66	70	71
Tjänstenäringar (SNI G-O)	55	54	57	60
Varuhandel, hotell o rest. (SNI G-H)	50	47	53	57
Transport o kommunikation (SNI I)	64	64	72	66
Finansiell verk. o företagstjänster (SNI J-K)	54	54	58	59
Utbildning, hälso- och sjukvård samt andra samhälleliga och personliga tjänster (SNI M-O)	60	60	59	64
Samtliga näringsgrenar (SNI C-O)	56	55	59	62

De branscher som har ökat mest relativt sett från 1997 till 2001 var branschgruppen *Varuhandel, hotell och restaurang*. Även branschgrupperna *Tillverkning och dylikt* har ökat relativt mycket. Den branschgrupp som har sett den minsta ökningen från 1997 till 2001 var branschgruppen *Byggnadsverksamhet*.

Tabell 2 Antal nystartade företag 2001 efter näringsgren och företagets aktuella status efter tre års verksamhet.

Näringsgren (SNI 92)	Verksamheten fortgår som tidigare	Nytt orgnr., såld eller samman- slaget	Fort- farande verk- samma företag	Vilande eller nedlagt	Företagaren utvandrad eller avliden, konkurs	Partiellt bortfall	Totalt
Industrinäringar (SNI C-F)	3 747	264	4 011	870	293	638	5 812
Tillverkning o dyl. (SNI C-E)	1 542	94	1 636	472	76	279	2 463
Byggnadsverksamhet (SNI F)	2 205	169	2 374	399	217	359	3 349
Tjänstenäringar (SNI G-O)	16 675	1 170	17 845	7 458	942	3 373	29 619
Varuhandel, hotell o rest. (SNI G-H)	3 569	401	3 970	1 582	382	998	6 932
Transport o kommu- nikation (SNI I)	925	53	978	253	93	152	1 476
Finansiell verk. o företagstjänster (SNI J-K)	7 507	553	8 060	3 730	375	1 498	13 663
Utbildning, hälso- och sjukvård samt andra samhällliga och personliga tjänster (SNI M-O)	4 674	164	4 838	1 893	92	725	7 548
Samtliga närings- grenar (SNI C-O)	20 422	1 434	21 856³	8 329	1 235	4 011	35 431

Av de nystartade företagen 2001 var 21 856 företag fortfarande verksamma tre år senare. 24 procent av de nystartade företagen hade lagts ned eller var vilande efter tre år. Andelen konkurser inklusive utvandrade och avlidna uppgick till tre procent. Svartsbortfallet i uppföljningen av 2001 års nystartade företag var 11 procent. Dessa företag betraktas i denna undersökning som icke verksamma.

Företag som inte var verksamma efter tre år

Tre år efter företagsstarten hade 38 procent av de nystartade företagen 2001 avslutat verksamheten. I detta avsnitt studeras de som inte var verksamma efter tre år. Observera att dessa tabeller endast baseras på de företag som besvarat enkäten, trots att även de företag som inte svarat betraktas som ej verksamma.

³ I denna tabell ingår alla fortsatt verksamma företag, även sådana verksamheter som uppgått i andra företag och därför inte kan särskiljas. Dessa företag är totalt 45 stycken. I tabellerna avseende exempelvis omsättning och sysselsättning uppgår därför det totala antalet verksamma företag till 21 811 stycken.

Tabell 3 Antal företagare i ej verksamma företag år 2004 efter näringsgren och huvudsaklig sysselsättning tre år efter start.

Näringsgren (SNI 92)	Driver annat företag	Är anställd	Driver ett annat företag och är anställd	Studerar	Är arbetslös och deltar i arbetsmarkn.-politiska program	Annat	Partiellt bortfall	Totalt
Industrinäringar (SNI C-F)	53	440	6	24	53	80	508	1 164
Tjänstenäringar (SNI G-O)	592	3 372	234	333	478	748	2 644	8 400
Samtliga näringsgrenar	644	3 812	240	357	531	828	3 152	9 564

40 procent av företagarna i de företag som inte var verksamma efter tre år hade en anställning, sex procent var arbetslösa, medan fyra procent studerade.

Tabell 4 Antal företagare i ej verksamma företag efter näringsgren och annan sysselsättning under startåret 2001.

Näringsgren (SNI 92)	Ingen annan sysselsättning	Drev även ett annat företag	Heltid	Deltid	Partiellt bortfall	Totalt
Industrinäringar (SNI C-F)	367	28	261	46	462	1 164
Tjänstenäringar (SNI G-O)	2 703	389	2 186	949	2 173	8 400
Samtliga näringsgrenar	3 070	418	2 447	995	2 635	9 564

Bland de företag som ej var verksamma tre år efter start hade en fjärdedel även en heltidsanställning vid tidpunkten för starten. Detta är högre än för företag som fortfarande var verksamma tre år efter start, där 18 procent även hade en heltidsanställning. 32 procent av de ej verksamma företagarna hade inte någon annan sysselsättning. I detta fall är denna siffra lägre än för fortfarande verksamma företag, där 42 procent inte hade någon annan sysselsättning vid tidpunkten för starten.

Tabell 5 Antal företagare i ej verksamma företag efter näringsgren och utifrån anledning till att inte enbart driva företaget.

Näringsgren (SNI 92)	Ville inte driva företaget, var nöjd med att kombinera företagande med anställning	Kunde inte pga. ej tillräcklig finansiering, lönsamhet eller efterfrågan	Ville ha kvar det sociala skyddsnätet som anställd	Ville testa affärsidén eller prova på att driva företag	Annat	Partiellt bortfall	Totalt
Industrinäringar (SNI C-F)	69	92	43	92	9	858	1 164
Tjänstenäringar (SNI G-O)	693	1 050	318	903	105	5 331	8 400
Samtliga näringsgrenar	762	1 142	362	994	115	6 190	9 564

På frågan om varför de valt att kombinera företagandet med en anställning svarade 12 procent av företagarna i de nedlagda företagen att det berodde på att det ej fanns tillräcklig finansiering, lönsamhet eller efterfrågan. Motsvarande siffra för de överlevande

företagarna var 10 procent. Av de ej verksamma företagen svarade 10 procent att de ville testa affärsidén eller prova på att driva ett företag, vilket var 4 procentenheter högre än de företag som fortfarande var verksamma tre år efter start.

Tabell 6 Antal företagare i ej verksamma företag efter näringsgren och utifrån kunskaper om socialförsäkringssystemet.

Näringsgren (SNI 92)	Ja	Nej	Visste redan vilka regler som gällde	Partiellt bortfall	Totalt
Industrinäringar (SNI C-F)	259	340	92	473	1 164
Tjänstenäringar (SNI G-O)	2 163	3 249	714	2 275	8 400
Samtliga näringsgrenar	2 422	3 588	806	2 748	9 564

Av företagarna i de nedlagda företagen hade 25 procent skaffat sig information om vilka regler i socialförsäkringssystemet som gäller för företagare innan de startade sitt företag. Motsvarande siffra för fortfarande verksamma företag var 23 procent. Av de företag som ej var verksamma hade 38 procent inte skaffat information om socialförsäkringssystemet innan de startade företaget, vilket är något lägre än för överlevande företag, där 41 procent inte hade skaffat sig sådan information.

Tabell 7 Antal företagare i ej verksamma företag efter näringsgren och utifrån erfarenheter från företagets verksamhetsområde.

Näringsgren (SNI 92)	Ingen erfarenhet	Mindre än två års erfarenhet	Mer än två års erfarenhet	Partiellt bortfall	Totalt
Industrinäringar (SNI C-F)	196	102	391	475	1 164
Tjänstenäringar (SNI G-O)	1 860	1 134	3 149	2 256	8 400
Samtliga näringsgrenar	2 056	1 236	3 541	2 731	9 564

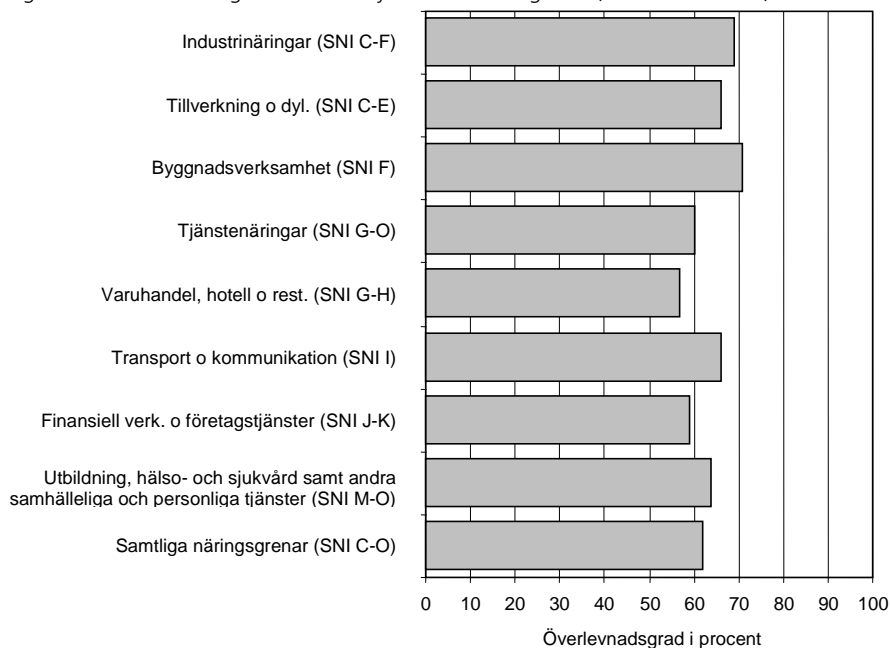
Av företagarna i de nedlagda företagen saknade 21 procent erfarenhet från företagets verksamhetsområde. 37 procent hade mer än två års erfarenhet innan de startade sitt företag. Motsvarande siffror för verksamma företag var 17 respektive 51 procent.

Överlevnadsgraden hos de verksamma företagens

Då antalet fortfarande verksamma företag 2004 sätts i relation till det totala antalet nystartade företag 2001 fås ett mått på överlevnadsgraden hos de fortfarande verksamma företagen 2004.

Överlevnadsgraden högst inom byggverksamhet

Diagram 1 Överlevnadsgraden bland nystartade företag 2001, tre år efter start, efter bransch, procent.

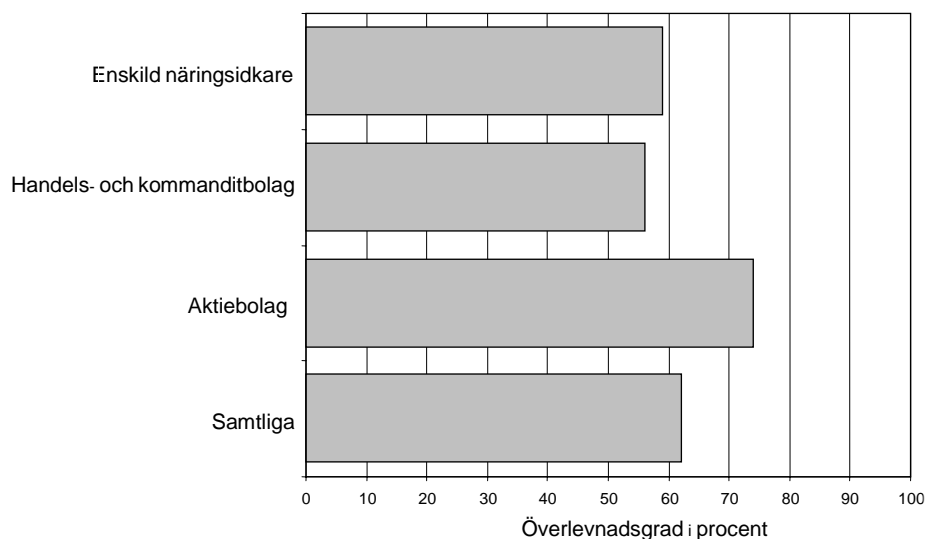


Anm. Partiellt bortfall ingår i gruppen samtliga.

Tre år efter start var 21 856 nystartade företag fortfarande verksamma. Överlevnadsgraden var högst i industrisektorn där 69 procent av de nystartade företagen fortfarande var verksamma tre år efter start. Motsvarande siffra för tjänstesektorn var 60 procent. Inom tjänstesektorn hade branschgruppen *Transport och kommunikation* den högsta överlevnadsgraden (66 procent). Totalt sett var det dock branschgruppen *Byggnadsverksamhet* som hade den högsta överlevnaden (71 procent). Lägst andel fortfarande verksamma företag uppmättes bland företagen inom branschgruppen *Varuhandel, hotell och restaurang*, där överlevnadsgraden var 57 procent.

Aktiebolag har högst överlevnadsgrad

Diagram 3 Överlevnadsgrad bland nystartade företag 2001 tre år efter start, efter juridisk form, procent.

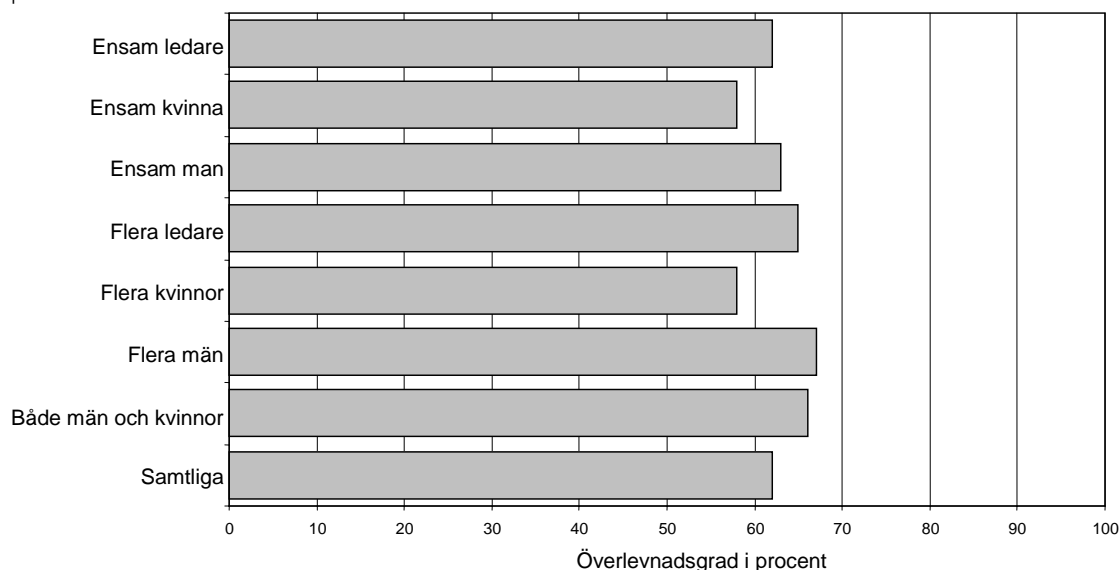


Anm. Partiellt bortfall ingår i gruppen samtliga.

Tre år efter företagsstart var 74 procent av aktiebolag fortfarande verksamma, vilket var högre än övriga företagsformer. Överlevnadsgraden bland enskilda näringsidkare var 59 procent medan 56 procent av handels- och kommanditbolagen fortfarande var verksamma tre år efter start.

Män leder företag bäst

Diagram 4 Överlevnadsgrad bland nystartade företag 2001 tre år efter start, efter företagets ledning, procent.

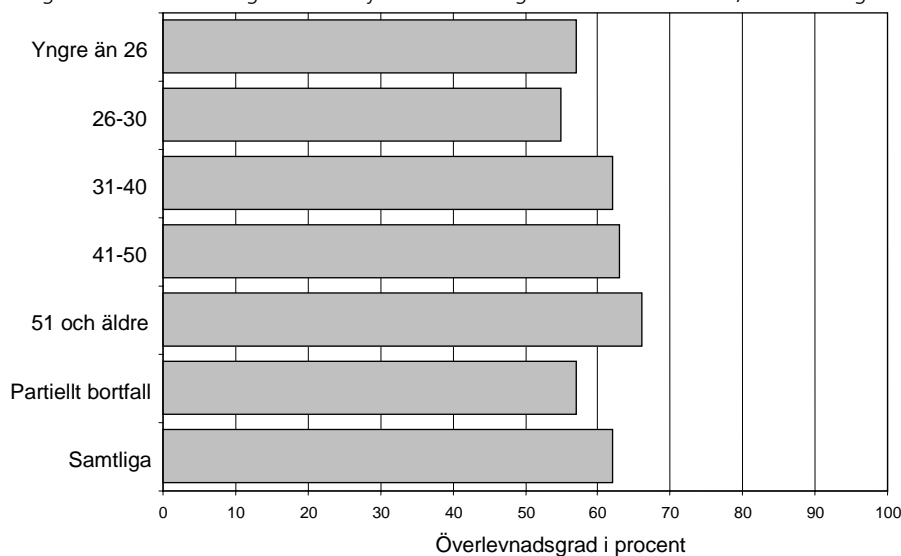


Anm. I diagrammet ovan är partiellt bortfall utifrån antal ledare och kön inkluderat i samtliga företag.

Företag som startade med flera ledare uppvisade en högre överlevnadsgrad än företag som startade med ensamma ledare. 65 procent av de företag, vilka företagaren har startat tillsammans med en eller flera kompanjoner överlevde i tre år. Motsvarande siffra för de som leder företaget själv var 62 procent. Av de företag, vars ledning bestod av en ledare, överlevde 58 procent då ledningen var kvinnlig och 63 procent då ledningen var manlig. Företag med två eller flera ledare överlevde 67 procent av de företag som hade manlig ledning och 58 procent med kvinnlig ledning. Andelen företag med gemensam ledning som fortfarande var verksamma tre år efter start var 66 procent.

Överlevnadsgraden högst bland äldre

Diagram 5 Överlevnadsgrad bland nystartade företag 2001 tre år efter start, efter företagarens ålder, procent.

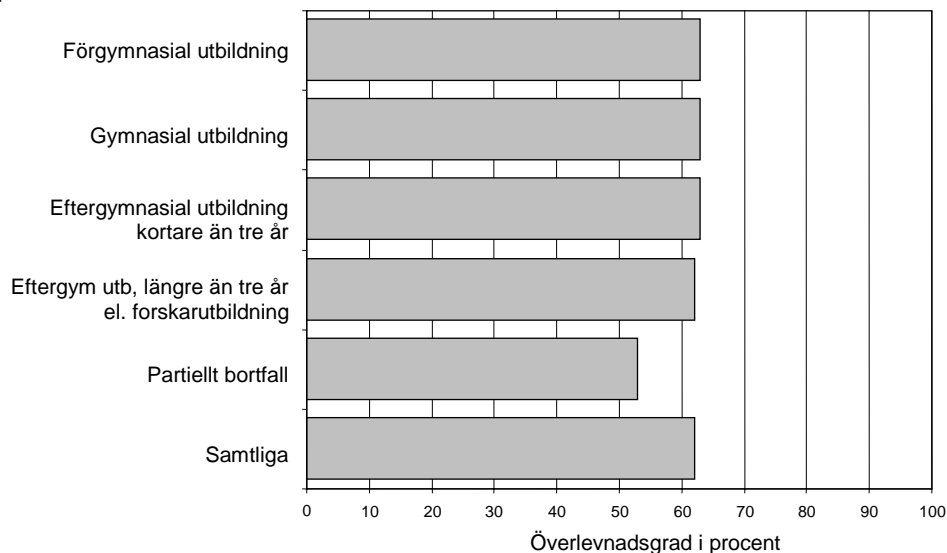


Anm. Partiellt bortfall ingår i gruppen samtliga.

De företagare som hade den högsta överlevnadsgraden återfanns inom åldersgruppen 51 och äldre, där 66 procent av de nystartade företagen 2001 fortfarande var verksamma tre år efter start. Den åldersgrupp med lägst överlevnadsgrad återfanns bland företagare mellan 26 och 30 år, där 55 procent av företagen fortfarande var verksamma tre år efter start. Även företagare yngre än 26 år hade en relativt låg överlevnadsgrad (57 procent).

Ingen skillnad i överlevnad efter utbildningsgrad

Diagram 6 Överlevnadsgrad bland nystartade företag 2001 tre år efter start, efter företagarens utbildning, procent.

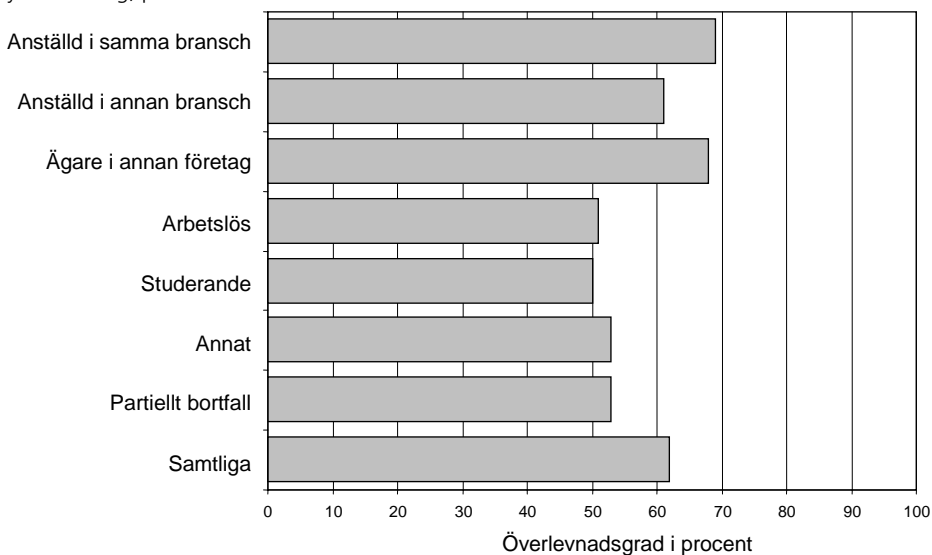


Anm. Partiellt bortfall ingår i gruppen samtliga.

För samtliga redovisade utbildningsgrupper var överlevnadsgraden något högre än 60 procent. För företagare med eftergymnasial utbildning längre än tre år eller forskarutbildning var dock överlevnadsgraden något lägre än övriga grupper, 62 procent jämfört med 63 procent.

Överlevnadsgraden högst bland dem som tidigare har varit anställda i samma bransch

Diagram 7 Överlevnadsgrad bland nystartade företag 2001 tre år efter start, efter företagarens tidigare sysselsättning, procent.

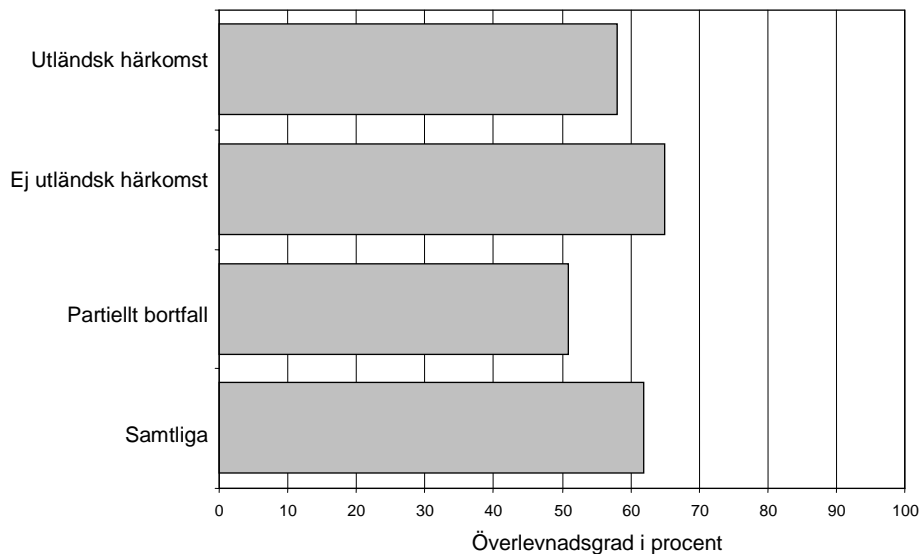


Anm. Partiellt bortfall ingår i gruppen samtliga.

De företagare som klarade sig bäst genom de första tre verksamhetsåren var företagare som tidigare hade varit anställda i samma bransch eller varit ägare i annat företag. Överlevnadsgraden bland dessa var 69 respektive 68 procent. Den lägsta överlevnadsgraden återfanns bland dem som tidigare hade studerat eller varit arbetslösa, där 50 respektive 51 procent av företagen fortfarande var verksamma tre år efter start.

Överlevnadsgraden högre bland företagare med svensk härkomst

Diagram 8 Överlevnadsgrad bland nystartade företag 2001 tre år efter start, efter företagarens härkomst, procent.

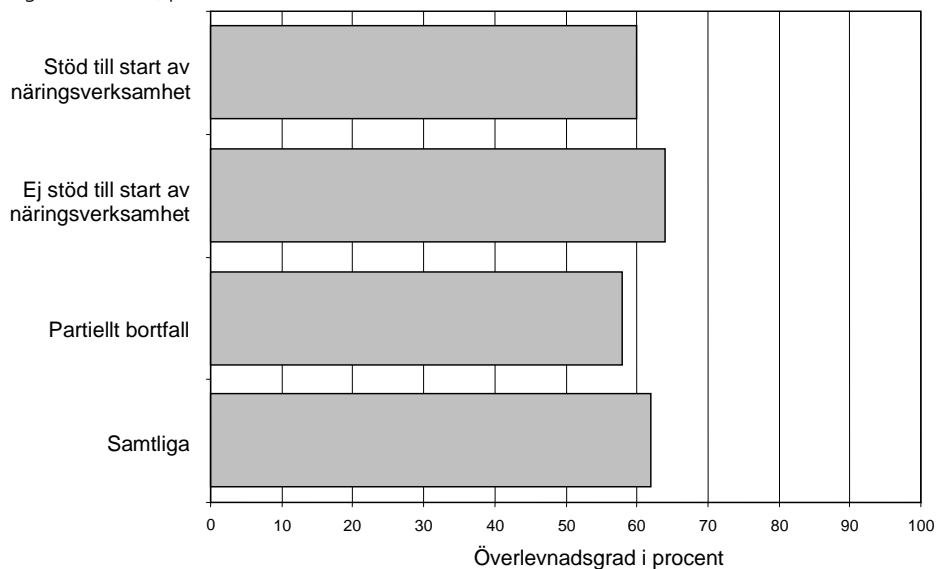


Anm. Partiellt bortfall ingår i gruppen samtliga.

Av de företag där företagaren har utländsk härkomst var 58 procent fortfarande verksamma tre år efter start. För företagare med svensk härkomst var överlevnadsgraden något högre, 65 procent.

Överlevnadsgraden högst bland dem som ej har fått stöd till start av näringsverksamhet

Diagram 9 Överlevnadsgrad bland nystartade företag 2001 tre år efter start, efter stöd till start av näringsverksamhet, procent.

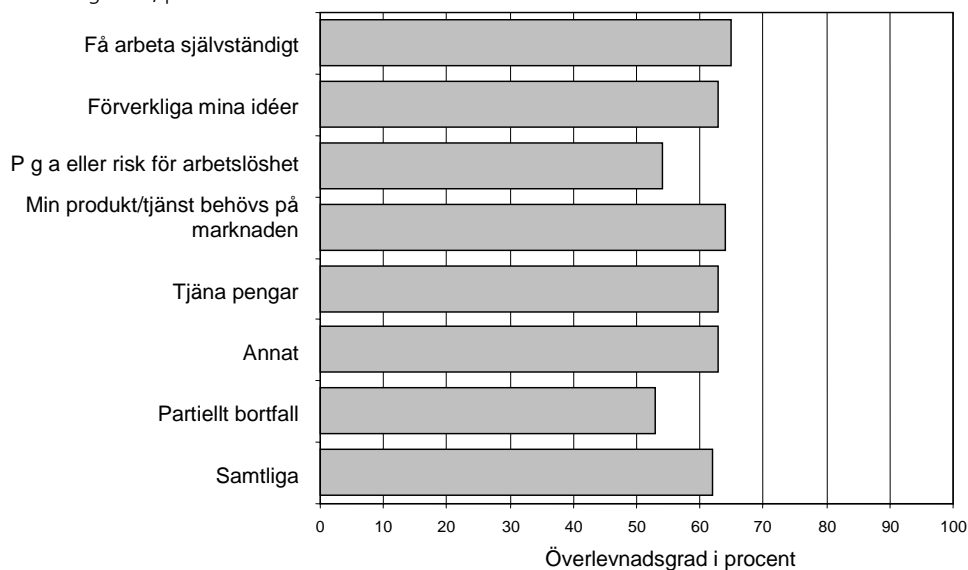


Anm. Partiellt bortfall ingår i gruppen samtliga.

Bland de företag som hade fått stöd till start av näringsverksamhet var 60 procent fortfarande verksamma tre år efter start. Motsvarande siffra för företag som inte hade fått stöd till start av näringsverksamhet var 64 procent.

Överlevnadsgraden lägst bland dem som uppgett arbetslöshet eller risk för arbetslöshet som motiv

Diagram 10 Överlevnadsgrad bland nystartade företag 2001 tre år efter start, efter företagarens motiv till företagsstart, procent.

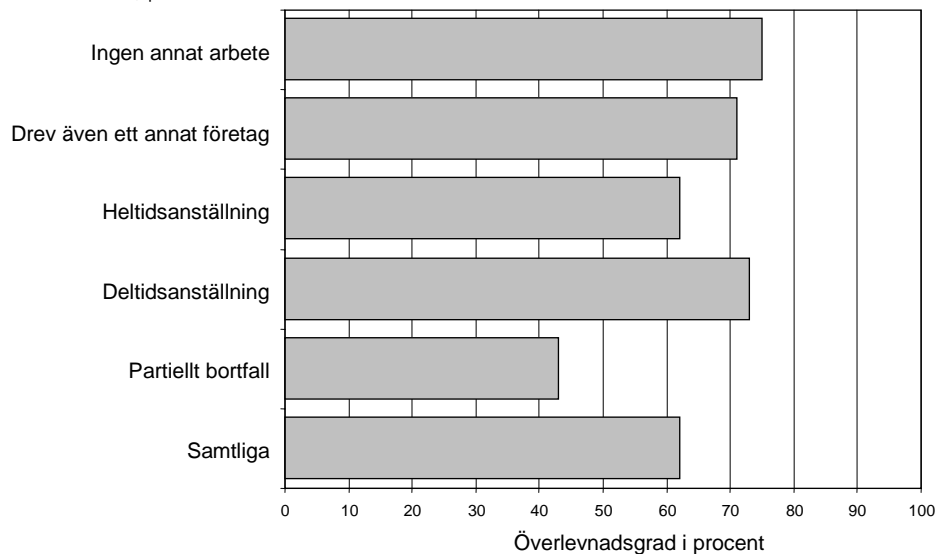


Anm. Partiellt bortfall ingår i gruppen samtliga.

Av de nystartade företagen 2001 återfanns högst överlevnadsgrad hos de företagare som hade uppgett att få arbeta självständigt som motiv till företagsstart. 65 procent av dessa företag var fortfarande verksamma tre år efter start. Lägst överlevnadsgrad återfanns bland dem som uppgett arbetslöshet eller risk för arbetslöshet som motiv till företagsstart, där 54 procent av de nystartade företagen fortfarande var verksamma tre år efter start.

Överlevnadsgraden högst bland dem som inte har något annat arbete

Diagram 11 Överlevnadsgrad bland nystartade företag 2001 tre år efter start, efter företagarens bisyssla det första året, procent.

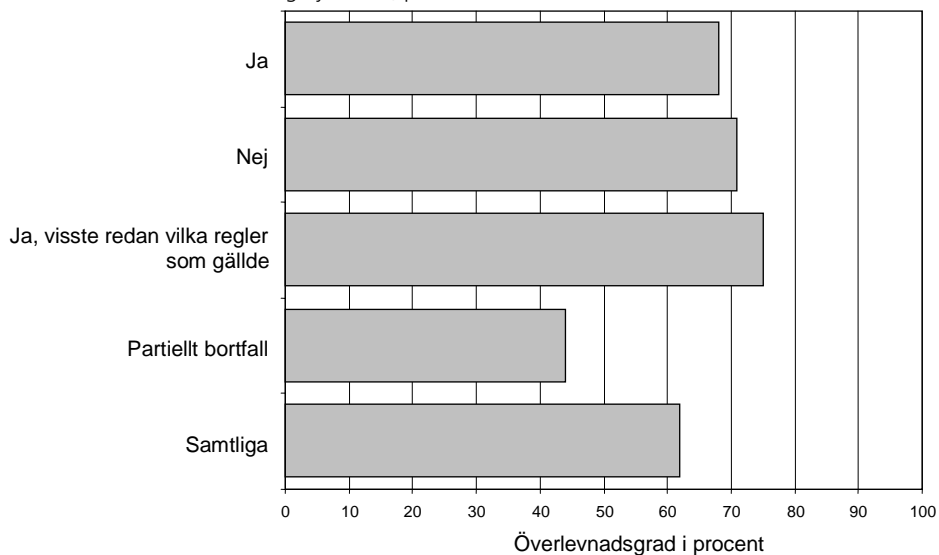


Anm. Partiellt bortfall ingår i gruppen samtliga.

De företag som hade den högsta överlevnadsgraden återfanns bland dem som inte hade något annat arbete vid sidan av företaget under det första verksamhetsåret. 75 procent av dessa företag var fortfarande verksamma tre år efter start. Motsvarande siffra för dem som även hade en hel- eller deltidsanställning var 62 respektive 73 procent.

Högst överlevnadsgrad bland dem som har kännedom om regler i socialförsäkrings-systemet

Diagram 12 Överlevnadsgrad bland nystartade företag 2001 tre år efter start, efter företagarens kännedom om socialförsäkringssystemet, procent.

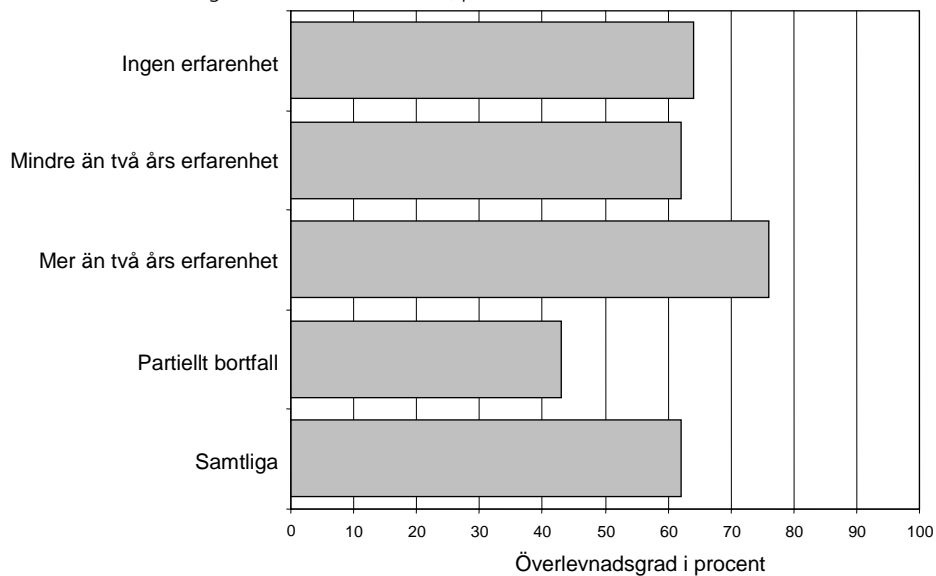


Anm. Partiellt bortfall ingår i gruppen samtliga.

75 procent av de företag, där företagaren redan innan starten av företaget hade kännedom om vilka regler i socialförsäkringssystemet som gäller för företagare, var fortfarande verk-samma efter tre år. Motsvarande siffra för de som inte hade skaffat sig sådan information var 71 procent.

Överlevnadsgraden högst bland företagare med längre än två års erfarenhet

Diagram 13 Överlevnadsgrad bland nystartade företag 2001 tre år efter start, efter företagarens tidigare erfarenhet inom företagets verksamhetsområde, procent.



Anm. Partiellt bortfall ingår i gruppen samtliga.

Bland företagen, vars företagare hade mer än två år erfarenhet inom företagets verksamhetsområde, var 76 procent fortfarande verksamma tre år efter start. Den lägsta överlevnadsgraden återfanns bland de företag där företagaren hade mindre än två års erfarenhet från företagets verksamhetsområde. 62 procent av de nystartade företagen där företagaren hade mindre än två års erfarenhet från företagets verksamhetsområde var fortfarande verksamma tre år efter start.

Egenskaper hos de fortfarande verksamma företagen

Sysselsättning

Tabell 8 Antal sysselsatta 2001 i nystartade företag och antal sysselsatta 2001 och 2004 i fortfarande verksamma företag 2004.

Näringsgren (SNI 92)	Sysselsatta 2001 i nystartade företag	Sysselsatta 2001 i fortfarande verksamma företag	Sysselsatta 2004 i fortfarande verksamma företag
Industrinäringar (SNI C-F)	6 611	4 439	7 366
Tillverkning o dyl. (SNI C-E)	2 859	1 897	3 024
Byggnadsverksamhet (SNI F)	3 752	2 542	4 342
Tjänstenäringar (SNI G-O)	34 290	21 531	39 018
Varuhandel, hotell o rest. (SNI G-H)	9 114	5 559	9 993
Transport o kommunikation (SNI I)	2 121	1 310	2 687
Finansiell verk. o företagstjänster (SNI J-K)	14 432	8 665	14 942
Utbildning, hälso- och sjukvård samt andra samhällliga och personliga tjänster (SNI M-O)	8 622	5 997	11 396
Samtliga näringsgrenar (SNI C-O)	40 901	25 970	46 384

År 2001 sysselsatte de nystartade företagen nästan 41 000 personer. De flesta var sysselsatta i finansiella verksamheter och inom företagstjänster, där 35 procent var sysselsatta. Av de ca 40 000 sysselsatta personerna arbetade knappt 26 000 i verksamheter som fanns kvar efter tre år. År 2004 uppgick det totala antalet sysselsatta i dessa verksamheter till drygt 46 000 personer.

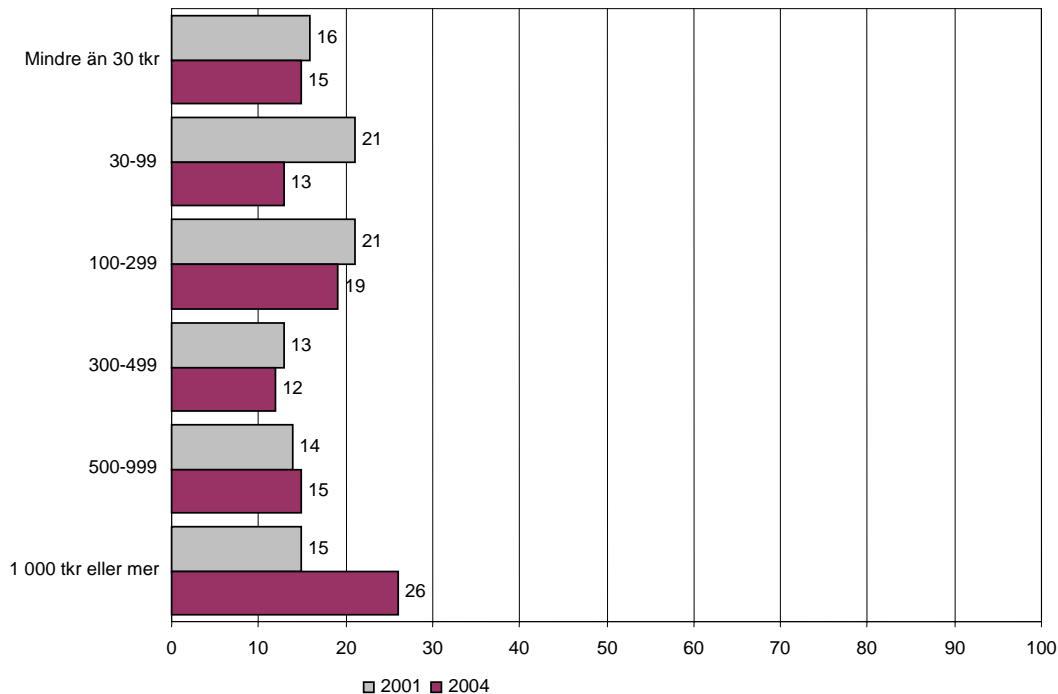
Tabell 9 Antal sysselsatta 2001 i fortfarande verksamma företag 2004, efter sysselsättningsgrad, kön och näringsgren.

Sysselsatta	Industrinäringar SNI (C-F)	Tjänstenäringar SNI (G-0)	Samtliga närings- grenar SNI (C-0)
Kvinnor			
Mindre än 10 tim/vecka	395	4 295	4 690
Mellan 10-35 tim/vecka	272	4 456	4 727
Mer än 35 tim/vecka	412	7 700	8 111
Totalt antal kvinnor	1 078	16 450	17 528
Män			
Mindre än 10 tim/vecka	1 068	6 021	7 089
Mellan 10-35 tim/vecka	963	4 141	5 104
Mer än 35 tim/vecka	4 256	12 406	16 662
Totalt antal män	6 288	22 568	28 855
Samtliga sysselsatta			
Mindre än 10 tim/vecka	1 463	10 316	11 779
Mellan 10-35 tim/vecka	1 235	8 597	9 832
Mer än 35 tim/vecka	4 668	20 105	24 773
Totalt antal sysselsatta	7 366	39 018	46 384

Av de sysselsatta i de företag som fanns kvar tre år efter start arbetade 53 procent 35 timmar eller mer per vecka, 25 procent arbetade mindre än 10 timmar per vecka och 21 procent arbetade mellan 10 och 35 timmar per vecka. Vid en jämförelse mellan könen arbetade fler män än kvinnor mer än 35 timmar per vecka. 58 procent av männen och 46 procent av kvinnorna arbetade mer än 35 timmar per vecka. Vardera 27 procent av kvinnorna arbetade mellan 10 och 35 timmar respektive mindre än 10 timmar per vecka. Motsvarande siffror för män var 18 och 25 procent.

Omsättningen

Diagram 14 Nystartade företag 2001 som var verksamma 2004, efter omsättningsklasser 2001 och 2004, procent.



Bland de fortfarande verksamma företagen hade 21 procent av företagen en omsättning på vardera 30-99 eller 100-299 tusen kronor under det första verksamhetsåret. 16 procent hade en omsättning på 30 tusen kronor eller mindre det första året som företaget var verksamt och 15 procent hade en omsättning på 1000 tusen kronor eller mer. Tre år efter start hade andelen företag i den lägsta omsättningsgruppen (mindre än 30 tkr) minskat något till 15 procent. Även andelen företag med en omsättning mellan 30 och 99 tusen kronor under det första verksamhetsåret hade minskat. År 2004 hade 13 procent av de fortfarande verksamma företagen en omsättning mellan 30 och 99 tusen kronor. Andelen företag med en omsättning på 1000 tusen kronor eller mer hade däremot ökat från 15 till 26 procent efter tre år.

Tabell 10 Omsättning i de fortfarande verksamma företagen 2004, efter näringsgren.

Näringsgren (SNI 92)	Antal företag	Omsättning 2004 i miljoner kronor	Genomsnittlig omsättning per företag 2004 i tusen kronor
Industrinäringar (SNI C-F)	4 008	5 289	1 320
Tillverkning o dyl. (SNI C-E)	1 636	2 016	1 232
Byggnadsverksamhet (SNI F)	2 372	3 273	1 380
Tjänstenäringar (SNI G-O)	17 803	29 621	1 664
Varuhandel, hotell o rest. (SNI G-H)	3 954	14 644	3 703
Transport o kommunikation (SNI I)	973	2 683	2 756
Finansiell verk. o företagstjänster (SNI J-K)	8 055	8 372	1 039
Utbildning, hälso- och sjukvård samt andra samhällliga och personliga tjänster (SNI M-O)	4 821	3 922	814
Samtliga näringsgrenar (SNI C-O)	21 811	34 910	1 601

Den totala omsättningen hos de företag som startade 2001 och som fortfarande var verksamma 2004 uppgick till 34,9 miljarder kronor. Det var i genomsnitt 1,6 miljoner kronor per företag som fortfarande var verksamma. Den branschgrupp som omsatte mest var *Varuhandel, hotell och restaurang*, vilka omsatte 14,6 miljarder kronor.

Fyra av tio producerar i huvudsak för den lokala marknaden

Tabell 11 Verksamma företag efter näringsgren och huvudsaklig marknad

Näringsgren (SNI 92)	Lokal marknad	Nationell och/eller internationell marknad	Partiellt bortfall	Totalt
Industrinäringar (SNI C-F)	48	22	30	100
Tillverkning o dyl. (SNI C-E)	34	36	30	100
Byggnadsverksamhet (SNI F)	57	13	30	100
Tjänstenäringar (SNI G-O)	37	35	28	100
Varuhandel, hotell o rest. (SNI G-H)	43	24	33	100
Transport o kommunikation (SNI I)	40	28	32	100
Finansiell verk. o företagstjänster (SNI J-K)	30	46	24	100
Utbildning, hälso- och sjukvård samt andra samhälleliga och personliga tjänster (SNI M-O)	44	29	27	100
Samtliga näringsgrenar (SNI C-O)	39	33	28	100

Av de fortfarande verksamma företagen tre år efter start producerade 39 procent i huvudsak för den lokala marknaden. 33 procent producerade i huvudsak för den nationella och/eller internationella marknaden.

Fyra av tio är medlemmar i a-kassa

Tabell 12 Verksamma företag 2004, efter medlemskap i a-kassan.

Näringsgren (SNI 92)	Ja	Nej, vill inte vara det	Vet inte att den möjligheten finns	Partiellt bortfall	Totalt
Industrinäringar (SNI C-F)	45	13	11	31	100
Tillverkning o dyl. (SNI C-E)	43	13	13	31	100
Byggnadsverksamhet (SNI F)	47	13	10	30	100
Tjänstenäringar (SNI G-O)	47	15	11	27	100
Varuhandel, hotell o rest. (SNI G-H)	43	13	9	35	100
Transport o kommunikation (SNI I)	45	12	9	34	100
Finansiell verk. o företagstjänster (SNI J-K)	47	17	11	25	100
Utbildning, hälso- och sjukvård samt andra samhälleliga och personliga tjänster (SNI M-O)	49	13	11	27	100
Samtliga näringsgrenar (SNI C-O)	46	14	11	29	100

Av de fortfarande verksamma företagen 2004 var 46 procent av företagarna medlemmar i arbetslöshetskassan. 11 procent visste inte att den möjligheten fanns för företagare.

God lönsamhet i tre av tio verksamma företag

Tabell 13 Verksamma företag efter näringsgren och lönsamhet.

Näringsgren (SNI 92)	Mycket god eller god	Mindre god eller dålig	Partiellt bortfall	Totalt
Industrinäringar (SNI C-F)	42	28	30	100
Tillverkning o dyl. (SNI C-E)	33	37	30	100
Byggnadsverksamhet (SNI F)	48	23	29	100
Tjänstenäringar (SNI G-O)	35	38	27	100
Varuhandel, hotell o rest. (SNI G-H)	31	36	33	100
Transport o kommunikation (SNI I)	36	31	33	100
Finansiell verk. o företagstjänster (SNI J-K)	39	38	23	100
Utbildning, hälso- och sjukvård samt andra samhälleliga och personliga tjänster (SNI M-O)	33	40	27	100
Samtliga näringsgrenar (SNI C-O)	36	36	28	100

36 procent av de fortfarande verksamma företagen ansåg att företagets lönsamhet vid tidpunkten var mycket god eller god. 36 procent bedömde företagets framtid som mindre god eller dålig. Störst andel företag som bedömde företagets verksamhet som god eller mycket god återfanns bland byggföretag, där 48 procent av de fortfarande verksamma företagen bedömde företagets lönsamhet som god eller mycket god.

Tabell 14 Verksamma företag efter form av ledning och lönsamhet.

Form av ledning	Mycket god eller god	Mindre god eller dålig	Partiellt bortfall	Totalt
Ensam ledare	36	37	27	100
Ensam kvinna	35	39	26	100
Ensam man	37	36	27	100
Flera ledare	38	32	30	100
Flera kvinnor	32	31	37	100
Flera män	42	30	28	100
Både män och kvinnor	36	35	29	100
Samtliga*	36	36	28	100

* Partiellt bortfall, utifrån antal ledare och kön är inkluderat i samtliga företag.

Bland företag, vars ledning bestod av en ledare, ansåg 37 procent av företagen med manlig ledning att företagets lönsamhet var god eller mycket god. Motsvarande siffra för kvinnlig ledning var 35 procent. Bland företag med fler än en ledare ansåg 42 procent av företagen, vars ledning bestod av flera män, att företagets lönsamhet var god eller mycket god. Motsvarande siffra för företag med endast kvinnlig eller både kvinnlig och manlig ledning var 32 respektive 36 procent.

Tabell 15 Verksamma företag efter härkomst och lönsamhet.

Härkomst	Mycket god eller god	Mindre god eller dålig	Partiellt bortfall	Totalt
Utländsk härkomst	29	38	33	100
Ej utländsk härkomst	40	36	24	100
Partiellt bortfall	25	29	46	100
Samtliga	36	36	28	100

Anm. Partiellt bortfall ingår i gruppen samtliga.

Av de företag där företagaren var av utländsk härkomst ansåg 29 procent att företagets lönsamhet var god eller mycket god. Motsvarande siffra för företagare med svensk härkomst var 40 procent.

Tabell 16 Verksamma företag efter bidragsgrupp och lönsamhet.

Bidrag	Mycket god eller god	Mindre god eller dålig	Partiellt bortfall	Totalt
Stöd till start av näringsverksamhet	39	34	27	100
Ej stöd till start av näringsverksamhet	39	37	24	100
Partiellt bortfall	30	34	36	100
Samtliga	36	36	28	100

Anm. Partiellt bortfall ingår i gruppen samtliga.

Av de företag som hade fått stöd till start av näringsverksamhet ansåg 39 procent att företagets lönsamhet var god eller mycket god, vilket var detsamma för företag som ej hade fått stöd till start av näringsverksamhet.

Goda försörjningsmöjligheter i två av tio verksamma företag

Tabell 17 Verksamma företag efter näringsgren och företagets försörjningsmöjligheter.

Näringsgren (SNI 92)	Ja, företaget ger god försörjning	Ja, men nätt och jämt	Nej, företaget ger lite för dålig försörjning	Nej, jag kan inte försörja mig på företaget	Partiellt Bortfall	Totalt
Industrinäringar (SNI C-F)	21	26	7	16	30	100
Tillverkning o dyl. (SNI C-E)	12	22	9	25	32	100
Byggnadsverksamhet (SNI F)	27	29	6	9	29	100
Tjänstenäringar (SNI G-O)	16	19	12	25	28	100
Varuhandel, hotell o rest. (SNI G-H)	14	18	14	18	36	100
Transport o kommunikation (SNI I)	18	31	7	11	33	100
Finansiell verk. o företagstjänster (SNI J-K)	19	19	12	27	23	100
Utbildning, hälso- och sjukvård samt andra samhälleliga och personliga tjänster (SNI M-O)	13	16	13	31	27	100
Samtliga näringsgrenar (SNI C-O)	17	20	11	23	29	100

Av de företag som fortfarande var verksamma tre år efter start ansåg 23 procent av företagen att de inte kan försörja sig på företaget. 17 procent ansåg att företaget ger god försörjning och 20 procent ansåg att det går att försörja sig men endast nätt och jämt. Den

högsta andelen företag som ansåg att företaget ger god försörjning återfanns bland företag verksamma i byggbranschen, där 27 procent av de fortfarande verksamma företagen ansåg att företaget ger god försörjning.

Tabell 18 Verksamma företag efter form av ledning och företagets försörjningsmöjligheter.

Form av ledning	Ja, företaget ger god försörjning	Ja, men nätt och jämt	Nej, företaget ger lite för dålig försörjning	Nej, jag kan inte försörja mig på företaget	Partiellt Bortfall	Totalt
Ensam ledare	17	20	11	24	28	100
Ensam kvinna	14	17	14	29	26	100
Ensam man	18	22	10	22	28	100
Flera ledare	17	20	11	21	31	100
Flera kvinnor	9	28	11	15	37	100
Flera män	22	20	8	20	30	100
Både män och kvinnor	13	18	15	24	30	100
Samtliga*	17	20	11	23	29	100

* Partiellt bortfall, utifrån antal ledare och kön är inkluderat i samtliga företag.

Av företag, vars företagare leder företaget själv, ansåg 14 procent av de kvinnliga företagarna och 18 procent av de manliga företagarna att företaget ger god försörjning. Av de företag, vars ledning bestod av två eller flera ledare, ansåg nio procent av företagen vars ledning var kvinnlig att företaget ger god försörjning. Motsvarande siffra för företag med endast manlig ledning eller både manlig och kvinnlig ledning var 22 respektive 13 procent.

Tabell 19 Verksamma företag efter företagarens härkomst och företagets försörjningsmöjligheter.

Härkomst	Ja, företaget ger god försörjning	Ja, men nätt och jämt	Nej, företaget ger lite för dålig försörjning	Nej, jag kan inte försörja mig på företaget	Partiellt Bortfall	Totalt
Utländsk härkomst	11	24	14	18	33	100
Ej utländsk härkomst	19	20	11	25	25	100
Partiellt bortfall	10	14	9	21	46	100
Samtliga	17	20	11	23	29	100

Anm. Partiellt bortfall ingår i gruppen samtliga.

Bland de fortfarande verksamma företagen ansåg 11 procent av företagen, vars företagare var av utländsk härkomst, att företaget ger god försörjning. Motsvarande siffra för företagare med svensk härkomst var 19 procent.

Tabell 20 Verksamma företag efter bidragsgrupp och företagets försörjningsmöjligheter.

Bidrag	Ja, företaget ger god försörjning	Ja, men nätt och jämt	Nej, företaget ger lite för dålig försörjning	Nej, jag kan inte försörja mig på företaget	Partiellt Bortfall	Totalt
Stöd till start av näringsverksamhet	19	28	12	14	27	100
Ej stöd till start av näringsverksamhet	18	20	11	26	25	100
Partiellt bortfall	13	16	12	23	36	100
Samtliga	17	20	11	23	29	100

Anm. Partiellt bortfall ingår i gruppen samtliga.

Bland de fortfarande verksamma företagen som hade fått stöd till start av näringsverksamhet ansåg 28 procent att företaget går nått och jämt att leva på, vilket var högre än för företag som inte har fått stöd till start av näringsverksamhet, där 20 procent var av den uppfattningen. 26 procent av de företag som inte hade fått stöd till start av näringsverksamhet ansåg att de inte kunde försörja sig på företaget. Motsvarande siffra för de företag som hade fått stöd till start av näringsverksamhet var 14 procent.

30 procent tror på tillväxt

Tabell 21 Verksamma företag efter näringsgren och företagets framtidsutsikter.

Näringsgren (SNI 92)	Vuxit	Kvar i samma omfattning som nu	Krympt, överlåtet, nedlagt eller vet ej	Partiellt bortfall	Totalt
Industrinäringar (SNI C-F)	26	29	16	29	100
Tillverkning o dyl. (SNI C-E)	28	25	17	30	100
Byggnadsverksamhet (SNI F)	25	31	15	29	100
Tjänstenäringar (SNI G-O)	30	24	19	27	100
Varuhandel, hotell o rest. (SNI G-H)	33	16	17	34	100
Transport o kommunikation (SNI I)	21	24	24	31	100
Finansiell verk. o företagstjänster (SNI J-K)	31	25	20	24	100
Utbildning, hälso- och sjukvård samt andra samhälleliga och personliga tjänster (SNI M-O)	28	28	17	27	100
Samtliga näringsgrenar (SNI C-O)	30	25	18	27	100

På frågan om hur man bedömer framtiden för företaget på tre års sikt svarade 30 procent att de tror att företaget kommer att växa och 25 procent tror att företaget kommer vara kvar i samma omfattning. Den högsta andelen företag som tror att företaget kommer att växa återfanns bland företag verksamma i branschgruppen *Varuhandel, hotell och restaurang*, där 33 procent av de verksamma företagen tror att företaget kommer att växa.

Tabell 22 Verksamma företag efter form av ledning och företagets framtidsutsikter.

Form av ledning	Vuxit	Kvar i samma omfattning som nu	Krympt, överlåtet, nedlagt eller vet ej	Partiellt bortfall	Totalt
Ensam ledare	29	25	19	27	100
Ensam kvinna	34	21	19	26	100
Ensam man	27	27	19	27	100
Flera ledare	33	24	14	29	100
Flera kvinnor	17	24	23	36	100
Flera män	38	21	13	28	100
Både män och kvinnor	30	28	13	29	100
Samtliga*	30	25	18	27	100

* Partiellt bortfall, utifrån antal ledare och kön är inkluderat i samtliga företag.

Av de företag som fortfarande var verksamma tre år efter start och vars ledning bestod av en ledare svarade 34 procent av företagen med kvinnlig ledning att de tror att företaget kommer att växa. Motsvarande siffra för manliga ledare var 27 procent. Bland företagen, vars ledning bestod av två eller flera ledare, ansåg 17 procent av företagen vars ledning var

kvinnlig att företaget kommer att växa. Motsvarande siffra för företag med manlig ledning eller både manlig och kvinnlig ledning var 38 respektive 30 procent.

Tabell 23 Verksamma företag efter företagarens härkomst och företagets framtidsutsikter.

Härkomst	Vuxit	Kvar i samma omfattning som nu	Krympt, överlåtet, nedlagt eller vet ej	Partiellt bortfall	Totalt
Utländsk härkomst	27	21	19	33	100
Ej utländsk härkomst	31	27	18	24	100
Partiellt bortfall	21	16	16	47	100
Samtliga	30	25	18	27	100

Anm. Partiellt bortfall ingår i gruppen samtliga.

Av de fortfarande verksamma företagen ansåg 27 procent av företagen, vars företagare var av utländsk härkomst, att företaget kommer att växa. 31 procent av företagen, vars företagare var av svensk härkomst, ansåg att företaget kommer att växa.

Tabell 24 Verksamma företag efter företagarens härkomst och företagets framtidsutsikter.

Bidrag	Vuxit	Kvar i samma omfattning som nu	Krympt, överlåtet, nedlagt eller vet ej	Partiellt bortfall	Totalt
Stöd till start av näringsverksamhet	33	24	16	27	100
Ej stöd till start av näringsverksamhet	31	26	18	25	100
Partiellt bortfall	23	21	21	35	100
Samtliga	30	25	18	27	100

Anm. Partiellt bortfall ingår i gruppen samtliga.

Bland de fortfarande verksamma företag tre år efter start ansåg 33 procent av företagen som hade fått stöd till start av näringsverksamhet att företaget kommer att växa på tre års sikt. Motsvarande siffra för företag som inte hade fått stöd till start av näringsverksamhet var 31 procent.

Tabell 25 Verksamma företag efter näringsgren och om företaget bedöms öka sin omsättning på tre år sikt.

Näringsgren (SNI 92)	Företaget kommer att växa	Företaget kommer ej att växa	Partiellt bortfall	Totalt
Industrinäringar (SNI C-F)	96	2	2	100
Tjänstenäringar (SNI G-O)	97	1	2	100
Samtliga	97	1	2	100

Av de fortfarande verksamma företagen som tror att företaget kommer att växa, anser 97 procent att företaget kommer att växa avseende omsättning. Endast 1 procent tror inte att företaget kommer att öka sin omsättning.

Tabell 26 Verksamma företag efter näringsgren och om företaget bedöms öka sin sysselsättning på tre år sikt.

Näringsgren (SNI 92)	Företaget kommer att växa	Företaget kommer ej att växa	Partiellt bortfall	Totalt
Industrinäringar (SNI C-F)	67	24	9	100
Tjänstenäringar (SNI G-O)	60	29	11	100
Samtliga	61	28	11	100

61 procent av de företag som tror på tillväxt på tre års sikt tror att företaget kommer att växa avseende sysselsättning.

Tillväxt hos de fortfarande verksamma företagen

Av de företag som startade sin verksamhet 2001 och som fortfarande var verksamma 2004 kan 42 procent betraktas som tillväxtföretag enligt nedanstående definition.

Ett tillväxtföretag avses här de företag som under år 2004⁴;

- hade en omsättning på minst en miljon kronor *eller*
- hade minst två personer sysselsatta på heltid *eller*
- ett företag där företagaren uppgivit att företagets lönsamhet är god *och* att företaget går att leva på.

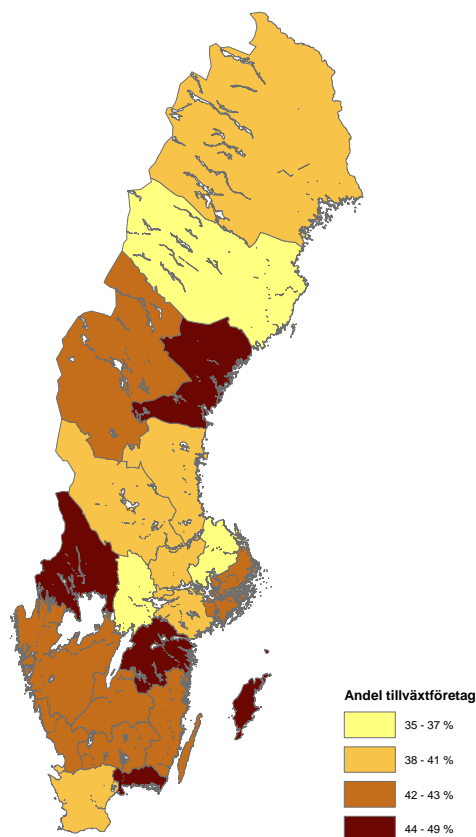
Tabell 27 Antal fortfarande verksamma företag 2004, per näringsgren och utifrån om företaget kan definieras som ett tillväxtföretag.

Näringsgren (SNI 92)	Tillväxtföretag	Ej tillväxtföretag	Totalt
Industrinäringar (SNI C-F)	48	52	100
Tillverkning o dyl. (SNI C-E)	37	63	100
Byggnadsverksamhet (SNI F)	56	44	100
Tjänstenäringar (SNI G-O)	40	60	100
Varuhandel, hotell o rest. (SNI G-H)	50	50	100
Transport o kommunikation (SNI I)	59	41	100
Finansiell verk. o företagstjänster (SNI J-K)	41	59	100
Utbildning, hälso- och sjukvård samt andra samhällsliga och personliga tjänster (SNI M-O)	28	72	100
Samtliga näringsgrenar (SNI C-O)	42	58	100

Den branschgrupp som hade flest tillväxtföretag var *Transport och kommunikation*, där 59 procent av företagen kunde definieras som tillväxtföretag. Lägst andel tillväxtföretag återfanns bland branschgruppen *Utbildning, hälso- och sjukvård samt andra samhällsliga och personliga tjänster*, där 28 procent kunde klassificeras som tillväxtföretag.

⁴ Definitionen följer Dahlgvist et al (2000), *Enterprises & Innovation Management Studies Vol. 1 No1, 2000, 1-17.*

Diagram 15 Fortfarande verksamma företag 2004, efter län och utifrån om företaget kan definieras som ett tillväxtföretag.



Det län där flest tillväxtföretag återfanns var Västernorrlands län, där 49 procent av de fortfarande verksamma företagen kunde räknas som tillväxtföretag. Västerbottens län var det län som hade minst andel tillväxtföretag. I Västerbotten kunde 35 procent av de fortfarande verksamma företagen klassificeras som tillväxtföretag.

Tabell 28 Verksamma företag 2004, efter län och utifrån om företaget kan definieras som ett tillväxtföretag.

Juridisk form	Tillväxtföretag	Ej tillväxtföretag	Totalt
Enskild näringsidkare	31	69	100
Handels- och kommanditbolag	40	60	100
Aktiebolag	71	29	100
Samtliga	42	58	100

Betydligt fler företag som var aktiebolag kunde klassificeras som tillväxtföretag efter tre års verksamhet. 71 procent av aktiebolagen kunde definieras som tillväxtföretag medan 40 samt 31 procent av handels- och kommanditbolag respektive enskild näringsidkare kunde klassificeras som tillväxtföretag.

Tabell 29 Verksamma företag 2004, efter form av ledning och utifrån om företaget kan definieras som ett tillväxtföretag.

Form av ledning	Tillväxtföretag	Ej tillväxtföretag	Totalt
Ensam ledare	37	63	100
Ensam kvinna	29	71	100
Ensam man	41	59	100
Flera ledare	60	40	100
Flera kvinnor	66	34	100
Flera män	69	31	100
Både män och kvinnor	49	51	100
Samtliga*	42	58	100

* Partiellt bortfall, utifrån antal ledare och kön är inkluderat i samtliga företag.

41 procent av företag med ensamma män som ledare kunde klassificeras som tillväxtföretag. Motsvarande siffra för företag med ensamma kvinnor var 29 procent. Bland företag med fler än en ledare kunde 69 procent av de företag med endast manlig ledare klassificeras som tillväxtföretag. Motsvarande siffra för företag med endast kvinnlig ledare var 66 procent. Bland företag med både manlig och kvinnlig ledning kunde 49 procent av de fortfarande verksamma företagen definieras som tillväxtföretag.

Tabell 30 Verksamma företag 2004, efter företagarens ålder och utifrån om företaget kan definieras som ett tillväxtföretag.

Ålder	Tillväxtföretag	Ej tillväxtföretag	Totalt
Yngre än 26	38	62	100
26-30	42	58	100
31-40	43	57	100
41-50	44	56	100
51 och äldre	35	65	100
Partiellt bortfall	59	41	100
Samtliga	42	58	100

Anm. Partiellt bortfall ingår i gruppen samtliga.

Bland de fortsatt verksamma företagen av 2001 års nystartade företag återfanns de flesta tillväxtföretagen bland företagarna i åldern 41-50, där 44 procent av de fortsatt verksamma företagen kunde definieras som tillväxtföretag. Den lägsta andelen tillväxtföretag återfanns bland företagare i åldern 51 och äldre, där 35 procent kunde definieras som tillväxtföretag.

Tabell 31 Verksamma företag 2004, efter företagarens utbildning och utifrån om företaget kan definieras som ett tillväxtföretag.

Utbildning	Tillväxtföretag	Ej tillväxtföretag	Totalt
Förgymnasial utbildning	46	54	100
Gymnasial utbildning	46	54	100
Eftergymnasial utbildning kortare än tre år	41	59	100
Eftergym utbildn., längre än tre år el. forskarutbildning	39	61	100
Partiellt bortfall	34	66	100
Samtliga	42	58	100

Anm. Partiellt bortfall ingår i gruppen samtliga.

Företagare med förgymnasial och gymnasial utbildning stod för större andel tillväxtföretag än företagare med eftergymnasial utbildning. 46 procent av de med förgymnasial respektive gymnasial utbildning kunde klassificeras som tillväxtföretag. Av de företag, vars företagare hade längre utbildning, kunde 39 procent av de företagare som hade eftergymnasial utbildning längre än tre år och 41 procent av dem som hade eftergymnasial utbildning kortare än tre år, klassificeras som tillväxtföretag.

Tabell 32 Verksamma företag 2004, efter företagarens tidigare sysselsättning och utifrån om företaget kan definieras som ett tillväxtföretag.

Tidigare sysselsättning	Tillväxtföretag	Ej tillväxtföretag	Totalt
Anställd i samma bransch	51	49	100
Anställd i annan bransch	30	70	100
Ägare i annat företag	59	41	100
Arbetslös	30	70	100
Studerande	28	72	100
Annat	31	69	100
Partiellt bortfall	35	65	100
Samtliga	42	58	100

Anm. Partiellt bortfall ingår i gruppen samtliga.

Bland de företag där företagaren tidigare hade varit ägare i ett annat företag eller varit anställd i samma bransch kunde 59 respektive 51 procent definieras som tillväxtföretag, vilket var högre än för övriga grupper. Den lägsta andelen tillväxtföretag återfanns bland dem som tidigare hade studerat eller varit arbetslösa, där 28 respektive 30 procent av företagen kunde klassificeras som tillväxtföretag.

Tabell 33 Verksamma företag 2004, efter företagarens härkomst och utifrån om företaget kan definieras som ett tillväxtföretag.

Härkomst	Tillväxtföretag	Ej tillväxtföretag	Totalt
Utländsk härkomst	41	59	100
Ej utländsk härkomst	43	57	100
Partiellt bortfall	36	64	100
Samtliga	42	58	100

Anm. Partiellt bortfall ingår i gruppen samtliga.

Bland företag, vars företagare hade utländsk härkomst, kunde en något lägre andel företag definieras som tillväxtföretag jämfört med företagare med svensk härkomst. Bland företag där företagaren var av svensk härkomst kunde 43 procent klassificeras som tillväxtföretag. Motsvarande siffra för företag där företagaren var av utländsk härkomst var 41 procent.

Tabell 34 Verksamma företag 2004, efter bidragsgrupp och utifrån om företaget kan definieras som ett tillväxtföretag.

Bidrag	Tillväxtföretag	Ej tillväxtföretag	Totalt
Stöd till start av näringsverksamhet	48	52	100
Ej stöd till start av näringsverksamhet	43	57	100
Partiellt bortfall	37	63	100
Samtliga	42	58	100

Anm. Partiellt bortfall ingår i gruppen samtliga.

Bland de företag som har erhållit stöd till start av näringsverksamhet kunde 48 procent klassificeras som tillväxtföretag, vilket var något högre än för de företag som inte hade erhållit stöd till start av näringsverksamhet. I denna grupp kunde 43 procent klassificeras som tillväxtföretag.

Tabell 35 Verksamma företag 2004, efter motiv till företagsstart och utifrån om företaget kan definieras som ett tillväxtföretag.

Motiv	Tillväxtföretag	Ej tillväxtföretag	Totalt
Få arbeta självständigt	51	49	100
Förverkliga mina idéer	40	60	100
Pliga eller risk för arbetslöshet	45	55	100
Min produkt/tjänst behövs på marknaden	35	65	100
Tjäna pengar	41	59	100
Annat	26	74	100
Partiellt bortfall	35	65	100
Samtliga	42	58	100

Anm. Partiellt bortfall ingår i gruppen samtliga.

Av de företag där företagaren hade uppgett motivet att få arbeta självständigt kunde 51 procent definieras som tillväxtföretag. Den lägsta andelen tillväxtföretag återfanns bland dem som hade uppgett att produkten/tjänsten behövdes på marknaden som motiv till företagsstarten, där 35 procent kunde definieras som tillväxtföretag.

Tabell 36 Verksamma företag 2004, efter företagarens bisyssla och utifrån om företaget kan definieras som ett tillväxtföretag.

Bisyssla	Tillväxtföretag	Ej tillväxtföretag	Totalt
Inget annat arbete	61	39	100
Drev även ett annat företag	54	46	100
Heltidsanställning	21	79	100
Deltidsanställning	29	71	100
Partiellt bortfall	28	72	100
Samtliga	42	58	100

Anm. Partiellt bortfall ingår i gruppen samtliga.

61 procent av de företag, vars företagare inte hade någon bisyssla vid sidan om företaget det första året, kunde klassificeras som tillväxtföretag. Den lägsta andelen tillväxtföretag återfanns bland dem som även hade en heltidsanställning vid sidan av företaget det första året, där 21 procent kunde definieras som tillväxtföretag.

Tabell 37 Verksamma företag 2004, företagarens kunskaper om socialförsäkringssystemet och utifrån om företaget kan definieras som ett tillväxtföretag.

Kunskaper om socialförsäkringssystemet	Tillväxtföretag	Ej tillväxtföretag	Totalt
Ja	51	49	100
Nej	41	59	100
Ja, visste redan vilka regler som gällde	55	45	100
Partiellt bortfall	28	72	100
Samtliga	42	58	100

Anm. Partiellt bortfall ingår i gruppen samtliga.

Bland de företag där företagaren redan visste vilka regler som gällde avseende socialförsäkringssystemet kunde 55 procent klassificeras som tillväxtföretag. Bland de företag där företagaren hade skaffat sig denna information kunde 51 procent klassificeras som tillväxtföretag. Lägst andel återfanns bland dem som inte hade skaffat sig sådan information, där 41 procent kunde definieras som tillväxtföretag.

Tabell 38 Verksamma företag 2004, företagarens erfarenheter inom företagets verksamhetsområde och utifrån om företaget kan definieras som ett tillväxtföretag.

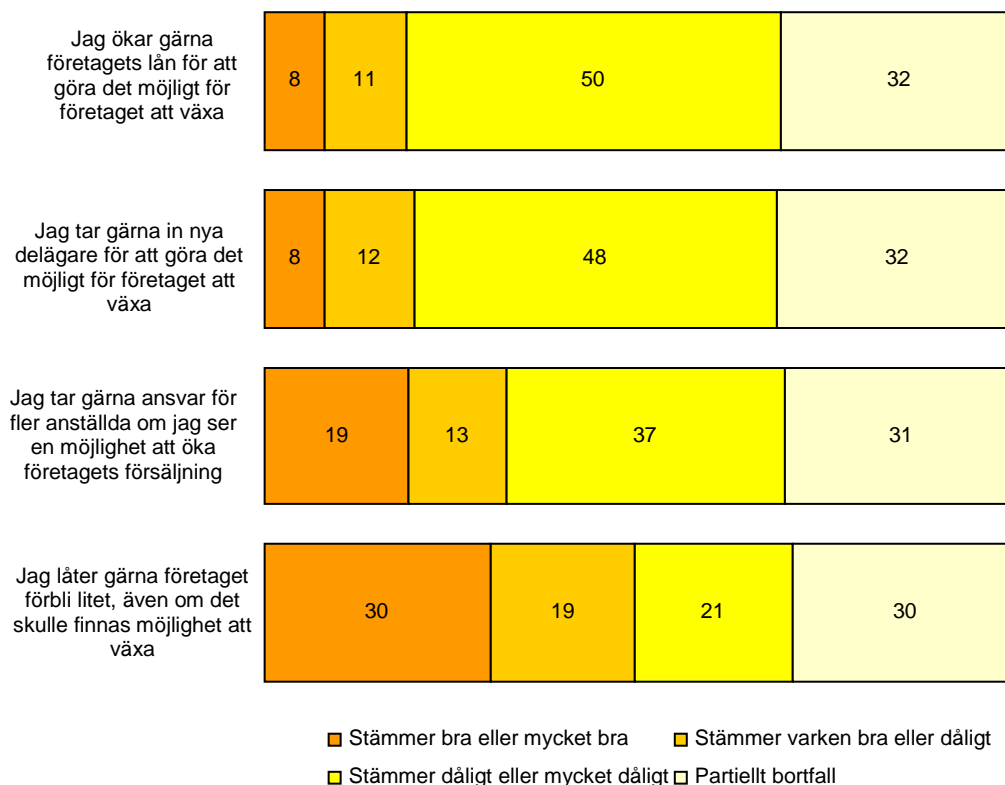
Tidigare erfarenhet	Tillväxtföretag	Ej tillväxtföretag	Totalt
Ingen erfarenhet	33	67	100
Mindre än två års erfarenhet	41	59	100
Mer än två års erfarenhet	51	49	100
Partiellt bortfall	28	72	100
Samtliga	42	58	100

Anm. Partiellt bortfall ingår i gruppen samtliga.

I de företag där företagaren hade mer än två års erfarenhet av företagets verksamhetsområde kunde 51 procent av företagen som startades 2001 och som fortfarande var verksamma 2004 räknas som tillväxtföretag. Lägst andel tillväxtföretag återfanns bland dem som inte hade någon erfarenhet från företagets verksamhetsområde innan företagsstarten. Bland dessa företag kunde 33 procent definieras som tillväxtföretag.

Viljan att växa och hinder för tillväxt

Diagram 16 Verksamma företag 2004 efter påstående om företagets vilja att växa, procent.



Bland de fortsatt verksamma företagen 2004 ökar åtta procent gärna företagets lån för att göra de möjligt för företaget att växa. Åtta procent tar gärna in nya delägare för att göra det möjligt för företaget att växa. Drygt 19 procent var positivt eller mycket positivt inställda till att ta in fler anställda om de ser en möjlighet att öka företagets försäljning. 30 procent låter gärna företaget förbli litet, även om det skulle finnas möjlighet att växa.

Diagram 17 Verksamma företag 2004 efter näringsgren och efter påstående om företagets vilja att växa, procent.

Industrinäringar (SNI C-F)

Jag ökar gärna företagets lån för att göra det möjligt för företaget att växa	7	14	45	33
Jag tar gärna in nya delägare för att göra det möjligt för företaget att växa	5	10	51	34
Jag tar gärna ansvar för fler anställda om jag ser en möjlighet att öka företagets försäljning	18	16	32	33
Jag låter gärna företaget förbli litet, även om det skulle finnas möjlighet att växa	33	20	16	32

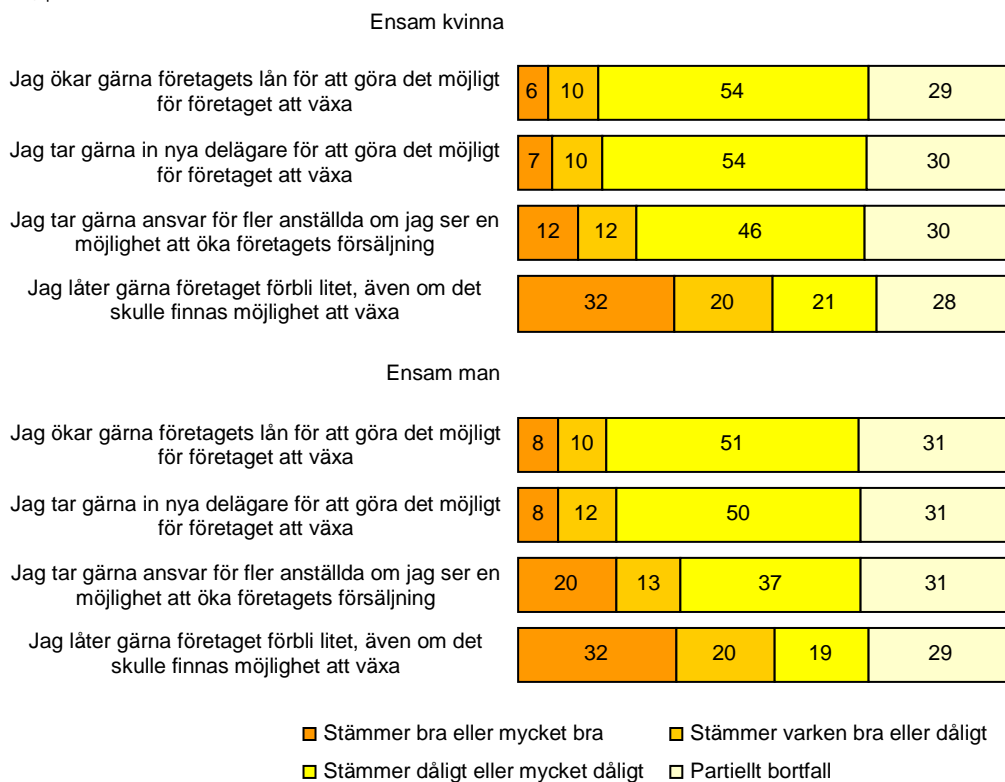
Tjänstenäringar (SNI G-O)

Jag ökar gärna företagets lån för att göra det möjligt för företaget att växa	9	10	51	31
Jag tar gärna in nya delägare för att göra det möjligt för företaget att växa	9	12	48	31
Jag tar gärna ansvar för fler anställda om jag ser en möjlighet att öka företagets försäljning	19	12	38	31
Jag låter gärna företaget förbli litet, även om det skulle finnas möjlighet att växa	29	19	22	29

- Stämmer bra eller mycket bra ■ Stämmer varken bra eller dåligt
■ Stämmer dåligt eller mycket dåligt □ Partiellt bortfall

Viljan att ta in nya delägare för att göra det möjligt för företaget att växa var något högre hos företag verksamma i tjänstesektorn än bland företag verksamma i industrisektorn. Nio procent av företagen i tjänstenäringen var positiva eller mycket positivt inställda till att ta in nya delägare för att göra det möjligt för företaget att växa, medan motsvarande siffra för företag i industrinäringen var fem procent. Andelen företag i tjänstenäringen som var positivt eller mycket positivt inställda till att låta företaget förbli litet var även något lägre för företag verksamma i tjänstesektorn jämfört med företag verksamma i industrisektorn. 33 procent av företagen i industrinäringen var positiva till detta medan motsvarande siffra för tjänstenäringen var 29 procent.

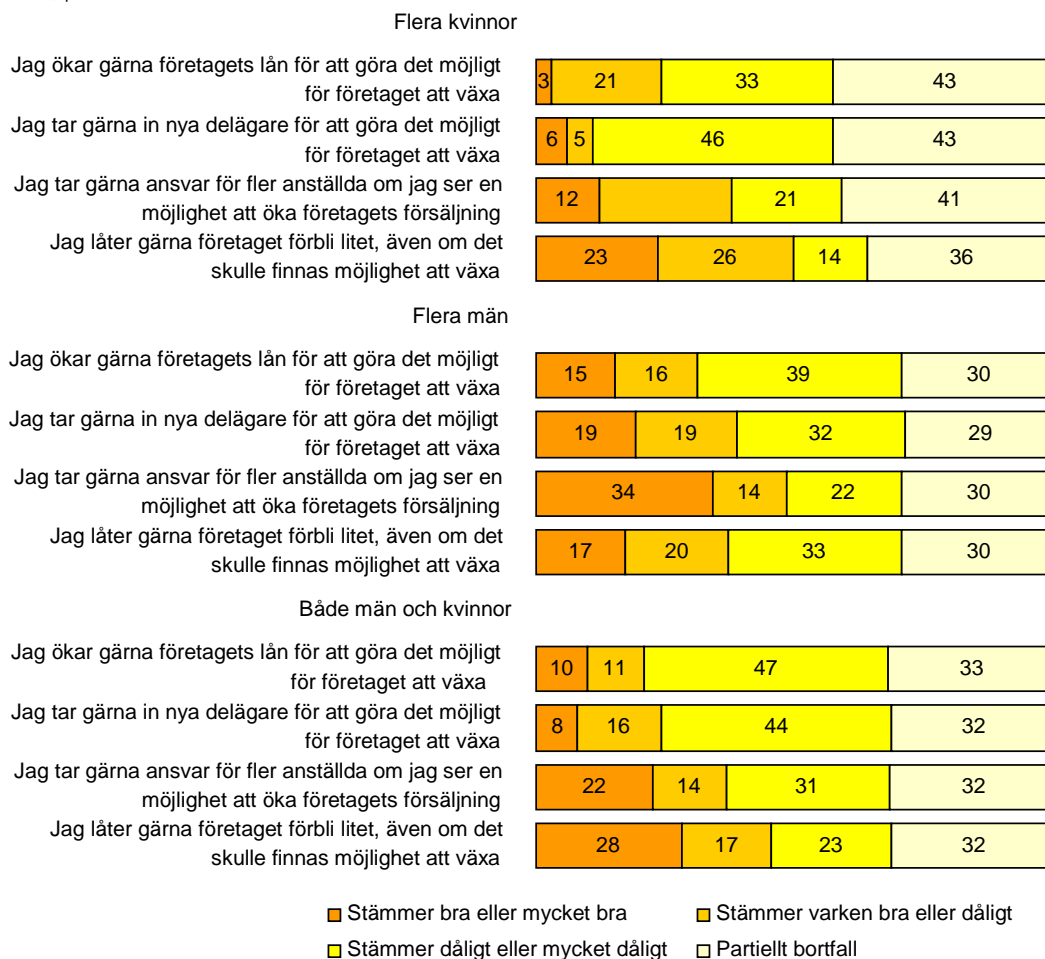
Diagram 18 Verksamma företag 2004 efter ledningsform och efter påstående om företagets vilja att växa, procent.



Anm. Partiellt bortfall, utifrån antal ledare och kön ingår ej i detta diagram.

Bland de företag, vars ledning bestod av en ledare var något fler företag med manlig ledning jämfört med kvinnlig ledning positivt eller mycket positivt inställda till att ta ansvar för fler anställda om de ser en möjlighet att öka företagets försäljning. 20 procent av företagen med manlig ledning var positivt eller mycket positivt inställda till detta. Motsvarande siffror för företag med kvinnlig ledning var 12 procent. Vardera 32 procent av företagen med manlig respektive kvinnlig ledning låter gärna företaget förbli litet, även om det skulle finnas möjlighet att växa.

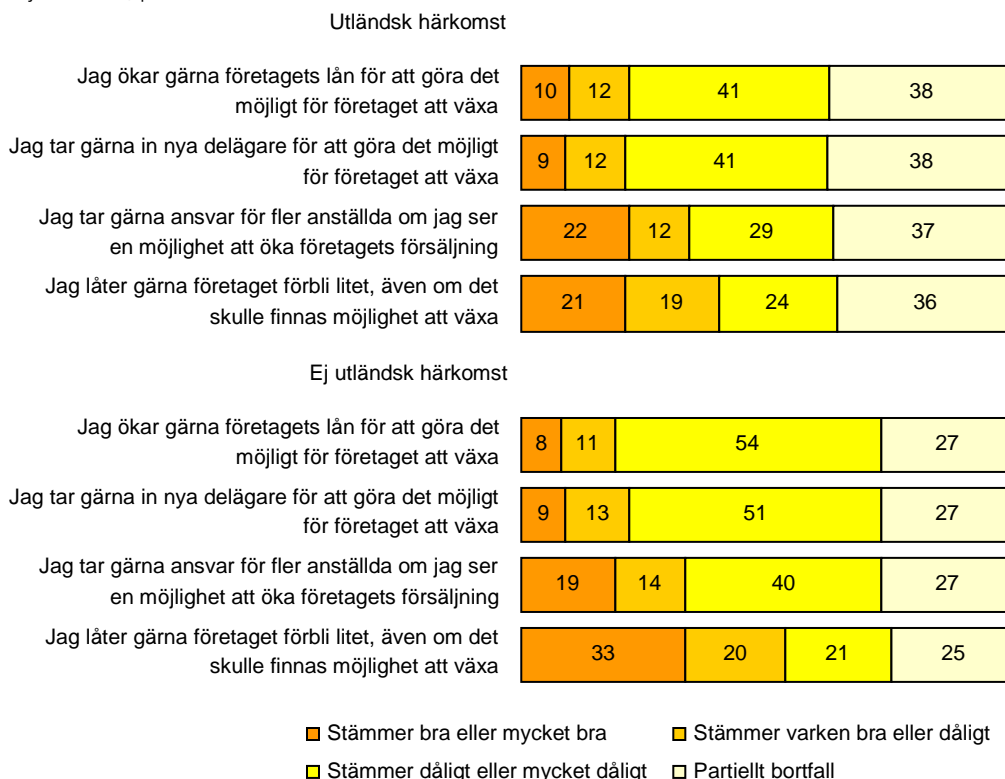
Diagram 19 Verksamma företag 2004 efter ledningsform och efter påstående om företagets vilja att växa, procent.



Anm. Partiellt bortfall, utifrån antal företag och kön ingår ej i detta diagram.

Bland de företag, vars ledning bestod av flera personer var 15 respektive 19 procent av företagen med manlig ledning positivt eller mycket positivt inställda till att öka företagets lån eller ta in flera delägare för att öka tillväxtpotentialerna. Motsvarande siffror för företag med kvinnlig ledning var tre respektive sex procent. 34 procent av företagen, vars ledning bestod av flera män var positivt eller mycket positivt inställda till att ta ansvar för fler anställda. Motsvarande siffra för företag med kvinnlig ledning samt företag med både kvinnlig och manlig ledning var 12 respektive 22 procent. Andelen företag som gärna låter företaget förbli litet var även mindre bland företag med endast manlig ledning, jämfört med övriga grupper. 17 procent av företagen, vars ledning var manlig, var positivt eller mycket positivt inställda till detta medan motsvarande siffra för företag med endast kvinnlig ledning samt företag med både män och kvinnor i ledningen var 23 respektive 28 procent.

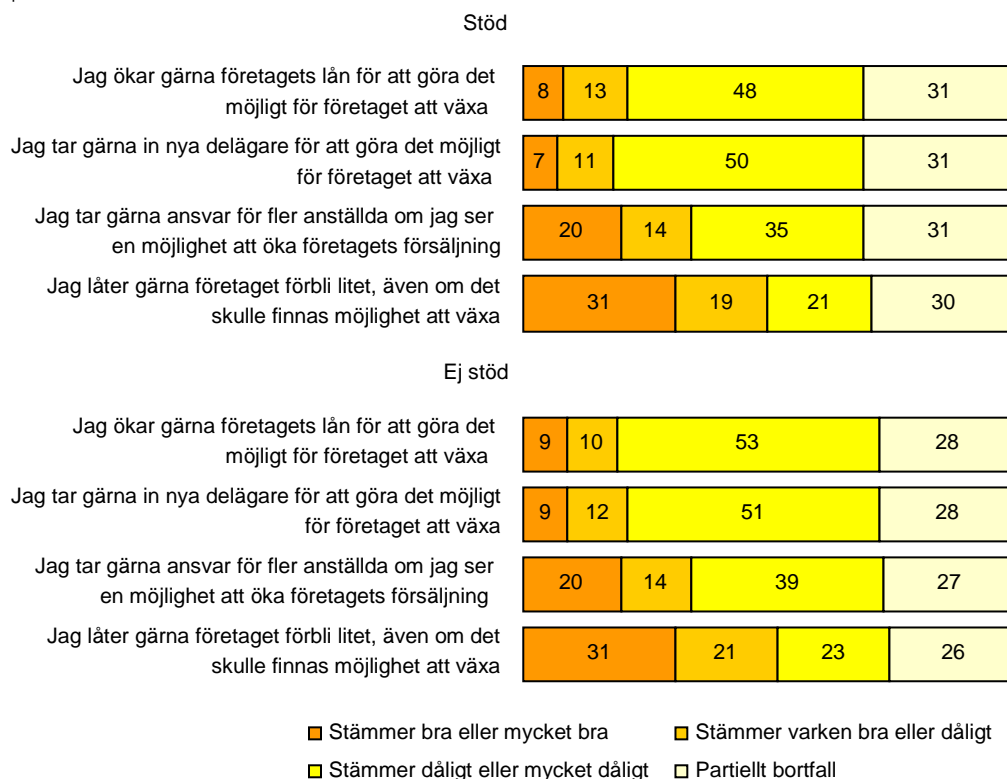
Diagram 20 Verksamma företag 2004 efter företagarens härkomst och efter påstående om företagets vilja att växa, procent.



Anm. Partiellt bortfall, utifrån företagarens härkomst ingår ej i detta diagram.

Viljan att öka företagets lån eller ta in flera delägare för att öka tillväxtpotentialerna för företaget var 10 respektive nio procent hos företagare med utländsk härkomst. Motsvarande siffra för företagare med svensk härkomst var åtta respektive nio procent. Viljan att ta ansvar för fler anställda om det finns möjlighet att öka företagets försäljning var något högre hos företagare med utländsk härkomst än hos företagare med svensk härkomst. Andelen företagare med utländsk härkomst som var positiva eller mycket positiva till detta var 22 procent medan motsvarande siffra för företagare med svensk härkomst var 19 procent. Andelen som var positiva eller mycket positiva till att låta företaget förbli litet, även om det skulle finnas möjlighet att växa, var större hos företagare med svensk härkomst jämfört med företagare av utländsk härkomst. 33 procent av företagen där företagare var av svensk härkomst var positiva eller mycket positiva till att låta företaget förbli litet. Motsvarande siffra för företagare med utländsk härkomst var 21 procent.

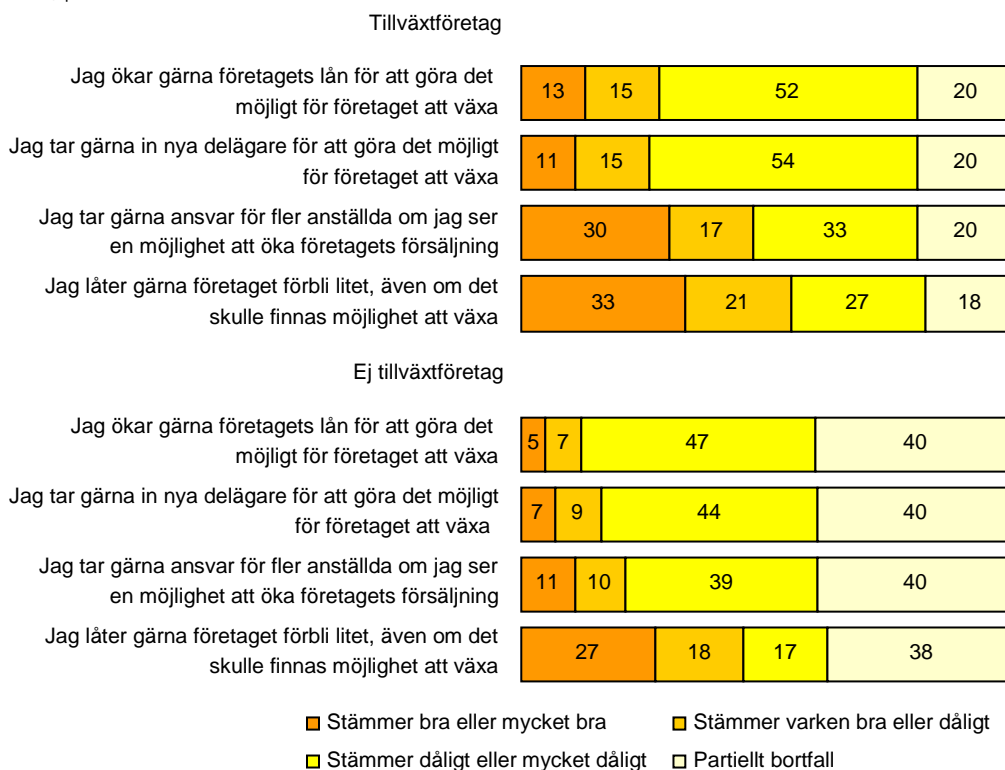
Diagram 21 Verksamma företag 2004 efter bidragsgrupp och påstående om företagets vilja att växa, procent.



Anm. Partiellt bortfall, utifrån bidragsgrupp ingår ej i detta diagram.

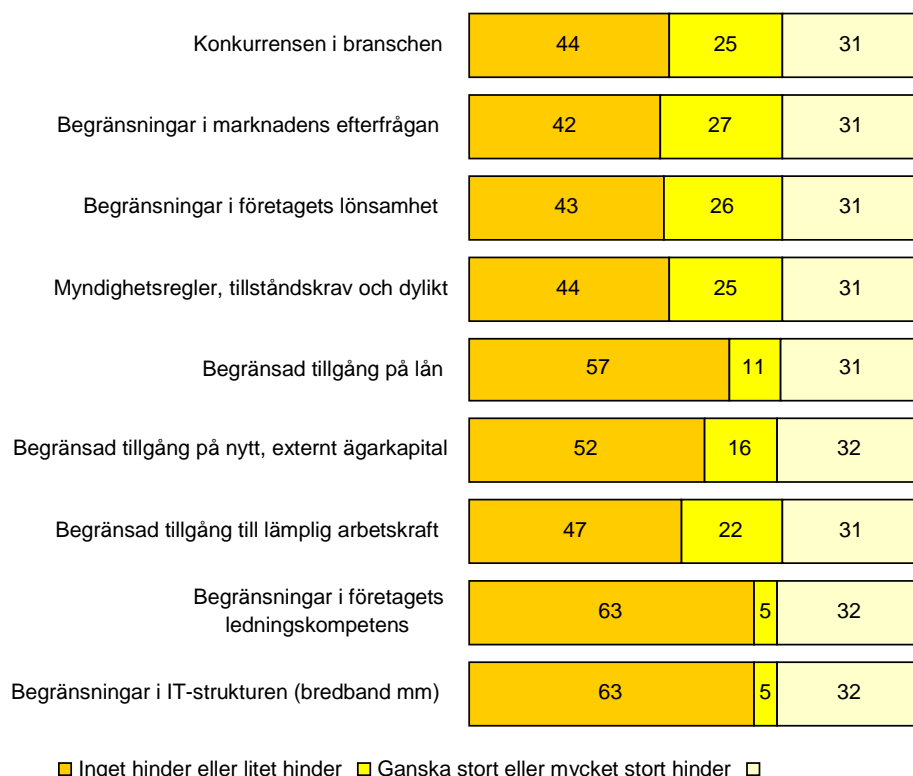
Åtta procent av de företag som har fått stöd till start av näringsverksamhet var positivt eller mycket positivt inställda till att öka företagets lån för att göra det möjligt för företaget att växa. Motsvarande siffra för de som ej har fått stöd till att start av näringsverksamhet var nio procent. Andelen som gärna tar in fler anställda för att göra det möjligt för företaget att växa var vardera 20 procent för de båda grupperna. På liknande sätt var andelen som är positiva eller mycket positiva till att låta företaget förbli litet, även om det skulle finnas möjlighet att växa, 31 procent för vardera grupp.

Diagram 22 Verksamma företag 2004 efter tillväxtföretag och efter påstående om företagets vilja att växa, procent.



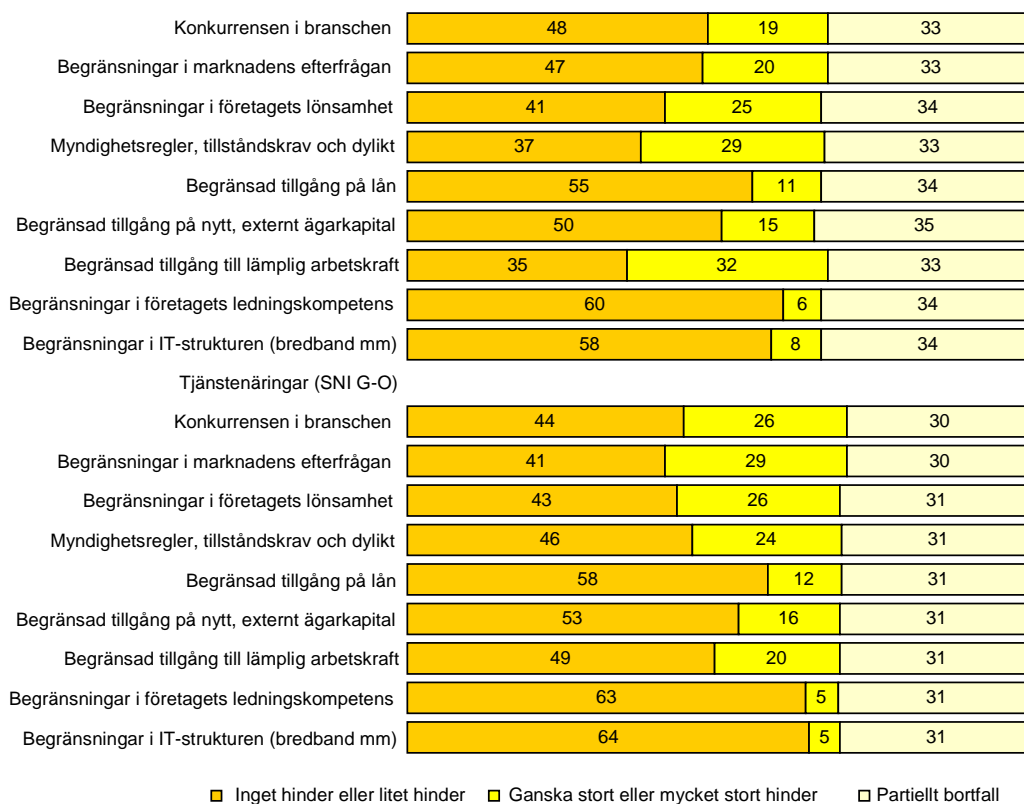
Viljan att växa var något högre bland de företag som klassas som tillväxtföretag jämfört med företag som ej kunde klassas som tillväxtföretag. Inom tillväxtföretagen var 13 procent positivt eller mycket positivt inställda till att öka företagets lån för att göra det möjligt att växa. Motsvarande siffra för företag som ej klassas som tillväxtföretag var fem procent. Andelen företag som var positivt eller mycket positivt inställda till att ta in delägare för att göra de möjligt för företaget att växa var även högre bland tillväxtföretagen än bland de företag som ej kunde klassas som tillväxtföretag. 11 procent av tillväxtföretagen var positivt eller mycket positivt inställda till detta medan motsvarande siffra för de företag som ej kunde klassas som tillväxtföretag var sju procent. Inom tillväxtföretagen var 30 procent av företagen positivt eller mycket positivt inställda till att ta ansvar för fler anställda om de ser en möjlighet att öka företagets försäljning. Hos företag som ej kunde klassas som tillväxtföretag var denna siffra 11 procent. Andelen företag som gärna låter företaget förbli litet var även högre bland tillväxtföretagen än bland de företag som ej kunde klassas som tillväxtföretag. 33 procent av tillväxtföretagen var positivt eller mycket positivt inställda till att låta företaget förbli litet medan 27 procent av de företag som ej kunde klassas som tillväxtföretag var positivt eller mycket positivt inställda till detta.

Diagram 23 Verksamma företag 2004 efter upplevt hinder för tillväxt.



På frågan i vilken utsträckning en rad olika faktorer verkar som hinder för företagets tillväxtmöjligheter ansåg 27 procent av de verksamma företagen att begränsningar i marknadens efterfrågan var ett ganska eller mycket stort hinder för tillväxten. Konkurrensen i branschen, och begränsningar i företagets lönsamhet sågs som hinder för tillväxten av 25 respektive 26 procent av de verksamma företagen. Endast 5 procent av företagen ansåg att begränsningar i företagets ledningskompetens respektive begränsningar i IT-strukturen som ett ganska eller mycket stort hinder för tillväxten.

Diagram 24 Verksamma företag 2004 efter näringsgren och upplevt hinder för tillväxt.
Industrinäringar (SNI C-F)



Bland företag verksamma i industrisektorn menade 19 procent att konkurrensen i branschen var ett ganska stort eller mycket stort hinder för tillväxten, vilket var något lägre än för företag verksamma i tjänstesektorn. I tjänstesektorn menade 26 procent att konkurrensen i branschen var ett ganska eller mycket stort hinder. 29 procent av företagen i tjänstesektorn såg begränsningar i efterfrågan som ett ganska stort eller mycket stort hinder för tillväxten, detta jämfört med företag verksamma i industrisektorn, där 20 procent såg detta som ett ganska stort eller stort hinder. Däremot ansåg 29 procent av industriföretagen att myndighetsregler, tillståndskrav och dylikt var ett ganska stort eller mycket stort hinder för tillväxten. Motsvarande siffra för företag verksamma i tjänstesektorn var 24 procent. Företag verksamma i industrinäringen stod även för en högre andel av de fortfarande verksamma företagen som ansåg att begränsningar i arbetskraften var ett ganska eller stort hinder för tillväxten. 32 procent av företagen verksamma i industrisektorn såg begränsningar i arbetskraften som ett ganska eller mycket stort hinder. Motsvarande siffra för företag verksamma i tjänstesektorn var 20 procent.

Diagram 25 Verksamma företag 2004 efter form av ledning och upplevt hinder för tillväxt.

Ensam kvinna			
Konkurrensen i branschen	44	27	30
Begränsningar i marknadens efterfrågan	42	28	30
Begränsningar i företagets lönsamhet	42	26	31
Myndighetsregler, tillståndskrav och dylikt	50	19	31
Begränsad tillgång på lån	60	10	30
Begränsad tillgång på nytt, externt ägarkapital	55	14	31
Begränsad tillgång till lämplig arbetskraft	54	15	31
Begränsningar i företagets ledningskompetens	64	5	32
Begränsningar i IT-strukturen (bredband mm)	63	6	31
Ensam man			
Konkurrensen i branschen	46	24	30
Begränsningar i marknadens efterfrågan	43	27	30
Begränsningar i företagets lönsamhet	45	25	30
Myndighetsregler, tillståndskrav och dylikt	44	26	30
Begränsad tillgång på lån	58	12	30
Begränsad tillgång på nytt, externt ägarkapital	54	15	31
Begränsad tillgång till lämplig arbetskraft	45	24	30
Begränsningar i företagets ledningskompetens	64	5	31
Begränsningar i IT-strukturen (bredband mm)	64	6	31

■ Inget hinder eller litet hinder ■ Ganska stort eller mycket stort hinder □ Partiellt bortfall

Anm. Partiellt bortfall, utifrån antal ledare och kön ingår ej i detta diagram.

Bland de företag, vars ledning bestod av enskilda kvinnor menade 19 procent att myndighetsregler och tillståndskrav var ett ganska eller mycket stort hinder för tillväxten, detta jämfört med företag med manlig ledning, där 26 procent ansåg detta. På liknande sätt ansåg en större andel av företagen, vars ledning bestod av en man jämfört med en kvinna att begränsningar i arbetskraften var ett ganska eller mycket stort hinder för tillväxten. 24 procent av företagen med manlig ledning ansåg att detta var ett ganska eller mycket stort hinder, medan motsvarande siffra för företag med kvinnlig ledning var 15 procent.

Diagram 26 Verksamma företag 2004 efter form av ledning och upplevt hinder för tillväxt.

Flera kvinnor			
Konkurrensen i branschen	39	24	37
Begränsningar i marknadens efterfrågan	53	11	36
Begränsningar i företagets lönsamhet	40	22	38
Myndighetsregler, tillståndskrav och dylikt	34	29	37
Begränsad tillgång på lån	50	14	36
Begränsad tillgång på nytt, externt ägarkapital	50	11	38
Begränsad tillgång till lämplig arbetskraft	34	29	38
Begränsningar i företagets ledningskompetens	61	2	38
Begränsningar i IT-strukturen (bredband mm)	59	3	38
Flera män			
Konkurrensen i branschen	47	23	30
Begränsningar i marknadens efterfrågan	42	29	29
Begränsningar i företagets lönsamhet	40	30	30
Myndighetsregler, tillståndskrav och dylikt	34	36	30
Begränsad tillgång på lån	53	17	30
Begränsad tillgång på nytt, externt ägarkapital	45	25	31
Begränsad tillgång till lämplig arbetskraft	46	24	30
Begränsningar i företagets ledningskompetens	64	6	30
Begränsningar i IT-strukturen (bredband mm)	65	5	30
Både män och kvinnor			
Konkurrensen i branschen	42	27	31
Begränsningar i marknadens efterfrågan	37	32	31
Begränsningar i företagets lönsamhet	40	28	32
Myndighetsregler, tillståndskrav och dylikt	43	24	33
Begränsad tillgång på lån	55	13	32
Begränsad tillgång på nytt, externt ägarkapital	50	17	32
Begränsad tillgång till lämplig arbetskraft	43	26	32
Begränsningar i företagets ledningskompetens	57	9	34
Begränsningar i IT-strukturen (bredband mm)	63	4	33

■ Inget hinder eller litet hinder
■ Ganska stort eller mycket stort hinder
 Partiellt bortfall

Anm. Partiellt bortfall, utifrån antal ledare och kön ingår ej i detta diagram.

Av de företag vars ledning bestod av mer än en ledare ansåg 32 procent av företagen, vars ledning bestod av både män och kvinnor, att begränsningar i marknadens efterfrågan var ett ganska eller stort hinder för tillväxten. Motsvarande siffra för företag, vars ledning bestod av endast män eller endast kvinnor, var 29 respektive 11 procent. Bland de företag vars ledning bestod av flera män såg 25 procent av företagen att begränsad tillgång till nytt, externt ägarkapital som ett ganska eller mycket stort hinder för tillväxten. Motsvarande siffra för företag vars, ledning bestod av flera kvinnor samt företag vars, ledning bestod av både män och kvinnor var 11 respektive 17 procent. Endast två procent av företagen, vars ledning bestod av flera kvinnor, ansåg att begränsningar i ledningskompetensen var ett ganska eller mycket stort hinder för tillväxten. Detta jämfört med företag, vars ledning bestod av flera män, där sex procent ansåg att det var ett ganska eller stort hinder eller där företagsledningen bestod av både män och kvinnor, där motsvarande siffra var nio procent.

Diagram 27 Verksamma företag 2004 efter företagarens härkomst och upplevt hinder för tillväxt.

Utländsk härkomst			
Konkurrensen i branschen	39	25	35
Begränsningar i marknadens efterfrågan	38	26	36
Begränsningar i företagets lönsamhet	37	25	37
Myndighetsregler, tillståndskrav och dylikt	39	24	38
Begränsad tillgång på lån	48	15	37
Begränsad tillgång på nytt, externt ägarkapital	48	15	38
Begränsad tillgång till lämplig arbetskraft	41	22	37
Begränsningar i företagets ledningskompetens	57	5	38
Begränsningar i IT-strukturen (bredband mm)	56	6	38
Ej utländsk härkomst			
Konkurrensen i branschen	47	26	27
Begränsningar i marknadens efterfrågan	45	28	27
Begränsningar i företagets lönsamhet	46	27	27
Myndighetsregler, tillståndskrav och dylikt	47	26	27
Begränsad tillgång på lån	62	11	27
Begränsad tillgång på nytt, externt ägarkapital	56	16	28
Begränsad tillgång till lämplig arbetskraft	50	23	27
Begränsningar i företagets ledningskompetens	66	6	28
Begränsningar i IT-strukturen (bredband mm)	67	5	28

■ Inget hinder alls eller litet hinder ■ Ganska stort eller mycket stort hinder □ Partiellt bortfall

Anm. Partiellt bortfall, utifrån företagarens härkomst ingår ej i detta diagram

En något högre andel företagare med utländsk härkomst jämfört med svensk härkomst såg begränsad tillgång till lån som ett ganska eller mycket stort hinder för tillväxt. 15 procent av företagarna med utländsk härkomst såg begränsningar i tillgång till lån som ett hinder, medan motsvarande siffra för företagare med svensk härkomst var 11 procent. Andelen företag som upplevde begränsningar i företagets ledningskompetens som ett ganska eller mycket stort hinder var sex respektive fem procent för företag med utländsk respektive svensk härkomst.

Diagram 28 Verksamma företag 2004 efter bidragsgrupp och upplevt hinder för tillväxt.

Stöd			
Konkurrensen i branschen	42	27	31
Begränsningar i marknadens efterfrågan	41	28	31
Begränsningar i företagets lönsamhet	38	29	32
Myndighetsregler, tillståndskrav och dylikt	43	26	31
Begränsad tillgång på lån	57	12	31
Begränsad tillgång på nytt, externt ägarkapital	52	16	32
Begränsad tillgång till lämplig arbetskraft	46	22	32
Begränsningar i företagets ledningskompetens	63	5	32
Begränsningar i IT-strukturen (bredband mm)	62	6	32
Ej stöd			
Konkurrensen i branschen	48	26	27
Begränsningar i marknadens efterfrågan	46	27	27
Begränsningar i företagets lönsamhet	47	26	27
Myndighetsregler, tillståndskrav och dylikt	47	26	27
Begränsad tillgång på lån	62	11	27
Begränsad tillgång på nytt, externt ägarkapital	56	16	28
Begränsad tillgång till lämplig arbetskraft	49	24	27
Begränsningar i företagets ledningskompetens	66	6	28
Begränsningar i IT-strukturen (bredband mm)	67	6	28

■ Inget hinder alls eller litet hinder ■ Ganska stort eller mycket stort hinder □ Partiellt bortfall

Anm. Partiellt bortfall, utifrån bidragsgrupp ingår ej i detta diagram.

Bland de företag som har fått stöd till start av näringsverksamhet menade 29 procent att begränsningar i företagets lönsamhet var ett ganska eller mycket stort hinder för tillväxten, detta jämfört med företag utan stöd till start av näringsverksamhet, där 26 procent var av den uppfattningen. Bland de företag som ej hade fått stöd till start av näringsverksamhet ansåg 24 procent att begränsad tillgång till lämplig arbetskraft var ett ganska eller mycket stort hinder för tillväxten. Motsvarande siffra för företag som har fått stöd till start av näringsverksamhet var 22 procent.

Diagram 29 Verksamma företag 2004 efter tillväxtföretag och upplevt hinder för tillväxt.

Tillväxtföretag			
Konkurrensen i branschen	55	26	19
Begränsningar i marknadens efterfrågan	56	24	19
Begränsningar i företagets lönsamhet	58	22	20
Myndighetsregler, tillståndskrav och dylikt	48	32	20
Begränsad tillgång på lån	69	11	20
Begränsad tillgång på nytt, externt ägarkapital	63	16	21
Begränsad tillgång till lämplig arbetskraft	47	33	20
Begränsningar i företagets ledningskompetens	74	6	20
Begränsningar i IT-strukturen (bredband mm)	74	6	20
Ej tillväxtföretag			
Konkurrensen i branschen	37	24	39
Begränsningar i marknadens efterfrågan	32	29	39
Begränsningar i företagets lönsamhet	31	29	40
Myndighetsregler, tillståndskrav och dylikt	41	20	39
Begränsad tillgång på lån	49	12	39
Begränsad tillgång på nytt, externt ägarkapital	45	15	40
Begränsad tillgång till lämplig arbetskraft	46	14	40
Begränsningar i företagets ledningskompetens	54	5	41
Begränsningar i IT-strukturen (bredband mm)	55	5	40

■ Inget hinder alls eller litet hinder ■ Ganska stort eller mycket stort hinder □ Partiellt bortfall

Bland tillväxtföretagen menade 24 procent av företagarna att begränsningar i marknadens efterfrågan var ett ganska eller mycket stort hinder, något som var lägre än för företag som inte kunde klassificeras som tillväxtföretag, där 29 procent såg begränsningar i marknadens efterfrågan som ett hinder. 29 procent av företagen som ej kunde klassificeras som tillväxtföretag såg begränsningar i företagets lönsamhet som ett ganska eller mycket stort hinder. Motsvarande siffra för tillväxtföretagen var 22 procent. Bland tillväxtföretagen såg 32 procent av företagen att myndighetsregler, tillståndskrav och dylikt var ett hinder. Detta kan jämföras med företag som ej kunde klassas som tillväxtföretag, där 20 procent såg detta som ett hinder. En skillnad mellan tillväxtföretag och ej tillväxtföretag kunde även urskiljas i åsikten om begränsningar i lämplig arbetskraft. 33 procent av tillväxtföretagen ansåg att begränsningar i lämplig arbetskraft var ett ganska eller mycket stort hinder, medan motsvarande siffra för företag som ej kunde klassificeras som tillväxtföretag var 14 procent.

Fakta om statistiken

Bakgrund

Institutet för tillväxtpolitiska studier (ITPS), är statistikansvarig myndighet för området Nystartade företag, som ingår i Sveriges officiella statistik (SOS). I området ingår delområdena Nystartade företag och Uppföljning av nystartade företag. Statistiken avser att mäta antalet nystartade företag med helt ny verksamhet och överlevnaden hos dessa. Uppgifterna över nystartade företag sammanställs på årsbasis. Uppföljningsundersökningar görs av nystartade företag efter tre års verksamhet. Statistiken över 2001 års nystartade företag ligger till grund för uppföljningsundersökningen, som presenteras i denna rapport. Liknande uppföljningsundersökningar har genomförts 1988–91, 1989–92, 1991–94, 1992–95, 1994–97, 1995–98, 1997–2000, 1998-2001 och 1999-2002.

Detta omfattar statistiken

Statistiken i denna rapport belyser de företag som startade ny verksamhet under 2001 med avseende på deras överlevnadsgrad efter tre års verksamhet. Statistiken på området nystartade företag omfattar de företag som under ett kalenderår har nyaktiverats som verksamhetsdrivande i SCB:s företagsdatabas (FDB). Villkoret för att ett företag ska klassas som verksamhetsdrivande är att företaget är moms- och/eller arbetsgivarregistrerat och/eller beskattas för rörelse, F-skatt. Av alla nyaktiveringar i FDB som sker under ett år exkluderas:

1. Företag som inte tillhör den privata sektorn (enligt standarden för institutionell sektorsindelning)
2. Företag inom jordbruk, skogsbruk, jakt och fiske, SNI92 A-B (enligt standard för svensk näringsgrensindelning)
3. Fastighetsförvaltning, SNI92 K70
4. Företag som i FDB har ”utpekats” som mottagare av överförd verksamhet dvs. vi vet med säkerhet att verksamheten ej är nystartad utan övertagen.

Objekt och population

Objektet för uppföljningsundersökningen är företag. Populationen utgörs av alla företag som startade genuint ny verksamhet år 2001.

Variabler

I de tabeller som redovisas har statistiken räknats upp från stickprovsnivå till populationsnivå med rak uppräknings. Informationen som används kommer dels från enkäten till statistiken över nystartade företag 2001, dels från uppföljningsenkäten 2001.

Företaget

2001 Länstillhörighet, juridisk form, omsättning, sysselsatta och form av ledning

2004 Uppdaterad branschkod enligt SNI92, omsättning och sysselsatta

Företagaren

2001 Ålder, utbildning, utländsk härkomst, motiv till företagsstart, stöd till start av näringsverksamhet, sysselsättning vid tiden för företagsstarten

2004 Huvudsaklig sysselsättning idag, erfarenhet från företagets verksamhetsområde, marknadsinriktning, bedömning av företagets lönsamhet och försörjningsmöjligheter, medlemskap i arbetslöshetskassa, start av fler företag, syn på företagets framtidsutsikter, viljan att växa samt hinder för tillväxt.

Statistiska mått

De statistiska mått som används är totalvärden, aritmetiska medelvärden och kvotskattningar (kvoter mellan totalvärden).

Storheter av typ totalvärde (exempel)

Antal fortfarande verksamma företag i Norrbottens län 2004.

Storheter av typ medelvärde (exempel)

Överlevnadsgraden 2004 bland de företag som startade i Norrbottens län 2001 avser antalet fortfarande verksamma företag 2004 i Norrbottens län dividerat med antalet nystartade företag 2001 i samma län.

Redovisningsgrupper

Redovisning sker dels av de ej verksamma företagen och dels av de fortsatt verksamma företagen efter tre års verksamhet. Redovisning görs till största delen per branschgrupp, men även per län, omsättningsklass, sysselsättningsgrad, juridisk form samt utifrån företagarens egenskaper och om företaget klassas som ett tillväxtföretag.

Referensperiod

Rapporten behandlar nystartade företag år 2001 och status för dessa efter tre års verksamhet, år 2004.

Definitioner och förklaringar

Vad är ett nytt företag?

Ett företag räknas som nystartat när: verksamheten är helt nystartad eller verksamheten har återupptagits efter att ha varit vilande i minst 2 år. Företaget definieras även som nystartat när företagaren startar eget med en verksamhet denne tidigare haft som anställd.

Av ovanstående definition framgår att det är verksamhetsbegreppet som är det centrala när det gäller att avgöra om ett företag är nystartat eller inte. Det krävs alltså mer än en nyregistrering i Bolagsverkets Näringslivsregister för att ett företag ska räknas som nystartat. I statistiken över antalet nya företag ingår exempelvis inte ägarbyten, ändringar av juridisk form eller andra ombildningar, vilka alla kan resultera i en nyregistrering.

Stöd till start av näringsverksamhet

Stöd till start av näringsverksamhet är en arbetsmarknadspolitisk åtgärd. Målgruppen är arbetslösa eller personer som riskerar att bli arbetslösa. Stödet ska fungera som ett tillskott till företagarens försörjning under verksamhetens första tid. Det beviljas om företagets verksamhet bedöms ge tillfredställande lönsamhet och varaktig sysselsättning åt den sökande. Stöd till start av näringsverksamhet benämndes före den 1 januari 1999 starta egetbidrag och infördes i början av 1980-talet i relativt begränsad omfattning. Det fungerade till en början som en lösning som erbjöds i sista hand när andra möjligheter var uttömda. Programmet blev en prioriterad arbetsmarknadsåtgärd från och med budgetåret 1993/94, vilket innebär att ett program ska erbjudas alla i målgruppen utan krav på att andra åtgärder först ska ha prövats.

Tillväxtföretag

Med tillväxtföretag avses de företag som under 2004:

- 1 hade en omsättning på minst en miljon kronor *eller*
- 2 hade minst två personer heltidssysselsatta *eller*
- 3 företag där företagaren har uppgivit att företagets lönsamhet är god *och* att företaget går att leva på.

Denna definition följer Dahlgvist et al (2000), *Enterprise & Innovation Management Studies Vol. 1, No. 1, 2000, 1–17*.

Branschgrupp

I denna rapport används som redovisningsenhet en gruppering av branscher enligt SNI92, *Standard för svensk Näringsgrensindelning 1992, Mis 1992:4, SCB*.

- 1 Utvinning, tillverkning, el-, gas- och vattenförsörjning, avd C–E (SNI 10–41)
- 2 Byggverksamhet, avd F (SNI 45)
- 3 Parti- och detaljhandel, reparation av motorfordon, hushållsartiklar och personliga artiklar, hotell- och restaurangverksamhet, avd G–H (SNI 50–55)
- 4 Transport, magasinering och kommunikation, avd I (SNI 60–64)
- 5 Finansiell verksamhet, uthyrningsverksamhet och företagstjänster exkl. fastighetsverksamhet, avd J–K exkl. K70 (SNI 65–74 exkl.70)
- 6 Utbildning, hälso- och sjukvård, sociala tjänster, veterinärverksamhet, andra samhällsrelaterade och personliga tjänster, avd M–O (SNI 80–93)

Sysselsatt, företagare och utländsk härkomst

Med sysselsatt menas en person som arbetar minst en timme i veckan i företaget. Med heltidssysselsatt menas en person som arbetar minst 35 timmar i veckan. I begreppet sysselsatt och heltidssysselsatt ingår också arbetande ägare. Med företagare avses den person på företaget som besvarat enkäten. Med utländsk härkomst menas om företagaren eller någon av dennes föräldrar är född utomlands.

Statistikens tillförlitlighet

Tillförlitligheten totalt

Uppföljningsundersökningen baseras på ett urval av företag som bedömts som nya i undersökningen av 2001 års nystartade företag. Undersökningen består alltså av två faser, där första fasen utgörs av ett urval (undersökningen om nystartade företag 2001) och där andra fasen (uppföljningsundersökningen) för vissa företag är en totalundersökning, medan den för andra företag är ett urval. Urvalen medför en urvalsbetingad osäkerhet. Ett annat problem är att urvalsramen inte med nödvändighet täcker in alla nystartade företag under referensåret 2001.

Urval

Samtliga företag som erhållit stöd till start av näringsverksamhet och samtliga som ej svarat på frågan om stöd till start i undersökningen om 2001 års nystartade företag medtogs i urvalet. Av företagen som svarat nej på frågan om stöd till start medtogs varannat företag inom varje stratum (kombination av län och branschgrupp) i urvalet. Totalt uppgick urvalet i uppföljningsundersökningen av 2001 års nystartade företag till 8 775 företag. Denna ur-

vals metod skiljer sig från tidigare undersökningar, där endast vartannat företag av bortfallet på frågan om stöd till start medtagits. Anledningen till metodförändringen är att bortfallet på frågan om stöd till start var högre än normalt (2008 st.) år 2001.

Rampopulationen i undersökningen av nystartade företag 2001 utgjordes av företag som nyregistrerats eller nyaktiverats i SCB:s företagsdatabas (FDB) fr.o.m. januari 2001 t o m februari 2002. Urvalet stratifierades efter bransch (SNI92) och län och dras enligt principen lika allokering inom varje stratum.

Ramtäckning

Uppföljningsundersökningen baseras på ett urval av de företag som klassats som nya i undersökningen av 2001 års nystartade företag. Vid tidpunkten för urval till uppföljningsundersökningen har en definitiv population av nystartade företag 2001 hunnit skapas, vilken utgör ramen för denna undersökning. I princip förekommer därför inga problem med över- eller undertäckning i uppföljningsundersökningen.

Mätning

Undersökningen genomfördes som en postenkät i kombination med elektronisk insamling via SCB:s nyligen utvecklade system ELIS. Undersökningen om nya företags utveckling 2001 var en av de första att testas i detta system. Totalt valde 18 procent av uppgiftslämnarna att skicka in sina enkäter via ELIS-systemet. Två skriftliga påminnelser skickas, varav den andra med en ny blankett. Dessutom påminns vissa företag per telefon.

Bortfall

Som objektsbortfall i denna undersökning avses de företagare som överhuvudtaget inte besvarat enkäten och där kontakt inte varit möjligt att etablera via telefon. För uppföljningen av 2001 års nystartade företag uppgår objektsbortfallet i urvalet till 964 företag. Av bortfallet är mer än hälften av företagen inaktiva i FDB eller finns överhuvudtaget ej längre i registret. Troligtvis är verksamheten hos de flesta av de företag som utgör bortfallet vilande eller nedlagd. Bortfallet fördelat på juridisk form utgörs av 713 enskilda näringsidkare, 166 handels- och kommanditbolag samt 85 aktiebolag. För uppföljningsundersökningen av 2001 års nystartade företag antas objektsbortfallet tillhöra kategorin icke fortfarande verksamma företag. Med partiellt bortfall menas att insamlade uppgifter saknas på en eller flera frågor.

Bearbetning

Insamlade uppgifter scannas och genomgår både manuell och maskinell granskning. Där oklarheter föreligger kontaktas företaget. Vissa validitets- och rimlighetskontroller ingår i den maskinella bearbetningen. Rak uppräkningsstickprovet tillämpas för att uppnå resultat på populationsnivå. Formler för tvåstegsurval används.

Modellantaganden

I redovisningen av resultaten antas att svaranden i såväl uppföljningsundersökningen, som i undersökningen för nystartade företag, är i alla hänseenden representativ för företaget. Det innebär att alla egenskaper avseende företagaren avser den person på företaget som besvarat enkäten. Objektsbortfallet antas tillhöra kategorin icke verksamma företag. De andelar som redovisas i rapporten är så kallade minstaskattningar, vilket innebär att det partiella bortfallet behandlas som en egen svarskategori.

Redovisning av osäkerhetsmått

Skattningar i urvalsundersökningar är behäftade med en urvalsbetingad osäkerhet, som kan uttryckas med hjälp av konfidensintervall. Den urvalsbetingade osäkerheten för antalet fortfarande verksamma företag i uppföljningsundersökningen beror på att det för vissa

företag har gjorts ett urval i två steg. Det 95-procentiga konfidensintervallet för antalet fortfarande verksamma av 2001 års nystartade företag tre år senare skattas till 21 811 ± 3,2 procent.

Konfidensintervallet ska tolkas som att det sanna värdet på antalet fortfarande verksamma företag låg någonstans i intervallet (21 118 och 22 505) med 95 procents säkerhet. De 95-procentiga konfidensintervallen för antalet fortfarande verksamma företag 2004 efter bransch och län redovisas i Tabell 38-39.

Tabell 39 Verksamma företag 2004 efter tillväxtföretag och upplevt hinder för tillväxt.

	Antal företag		95-procent konfidensintervall
Tillverkning o dyl. (SNI C-E)	1 636	±	6,1 %
Byggnadsverksamhet (SNI F)	2 372	±	6,6 %
Varuhandel, hotell o rest. (SNI G-H)	3 954	±	6,8 %
Transport o kommunikation (SNI I)	973	±	7,0 %
Finansiell verk. o företagstjänster (SNI J-K)	8 055	±	6,9 %
Utbildning, hälso- och sjukvård samt andra samhälleliga och personliga tjänster (SNI M-O)	4 821	±	5,1 %
Samtliga näringsgrenar	21 811	±	3,2 %

Tabell 40 95-procent konfidensintervall för antalet fortsatt verksamma företag 2004 bland nystartade företag 2001 efter län.

Län	Antal företag		95-procent konfidensintervall
Stockholms län	7 330	±	7,9 %
Uppsala län	853	±	7,4 %
Södermanlands län	468	±	7,6 %
Östergötlands län	686	±	8,0 %
Jönköpings län	496	±	8,0 %
Kronobergs län	319	±	7,7 %
Kalmar län	387	±	7,2 %
Gotlands län	132	±	6,0 %
Blekinge län	229	±	7,7 %
Skåne län	2 856	±	7,8 %
Hallands län	618	±	7,4 %
Västra Götalands län	3 560	±	7,6 %
Värmlands län	415	±	7,7 %
Örebro län	446	±	7,8 %
Västmanlands län	458	±	7,7 %
Dalarnas län	521	±	7,0 %
Gävleborgs län	479	±	7,2 %
Västernorrlands län	394	±	7,0 %
Jämtlands län	289	±	6,4 %
Västerbottens län	436	±	7,6 %
Norrbottens län	440	±	7,4 %
Samtliga län	21 811	±	3,2 %

Statistikens aktualitet

Frekvens

Uppföljningsundersökningen har genomförts årligen avseende nystartade företag 1997, 1998, 1999 och 2001.

Framställningstid

Framställningstiden är vanligtvis omkring nio månader

Punktlighet

Enligt ITPS publiceringsplan ska rapporten publiceras i januari 2006. Den publicerades i början på februari 2006

Statistikens jämförbarhet

Jämförbarhet över tiden

Uppföljningsundersökningar har genomförts med väsentligen samma definitioner och metodik sedan 1987. De undersökningar som är fullt jämförbara med varandra är uppföljningsundersökningarna avseende år 1997, 1998, 1999 och 2001. Det bör noteras att alla andelar som presenteras i denna rapport har beräknats utifrån antagandet att de företag i urvalet som inte gått att nå tillhör kategorin icke verksamma. Detta antagande har även gjorts vid redovisningen av uppföljningarna av 1997, 1998 och 1999 års nystartade företag.

Jämförbarhet mellan grupper

Statistiken över nystartade företag tre år efter start är unik. Det finns ingen annan samlad statistik över detta i Sverige.

Samanvändbarhet med annan statistik

Statistiken kan relateras till annan statistik med populationsavgränsningar och klassificeringar baserade på SCB:s företagsdatabas. Inom EU finns registerbaserad statistik över fortfarande verksamma företag. Metoderna skiljer sig dock mycket åt och jämförelser med denna statistik kan därför inte göras.

Statistikens tillgänglighet och förståelighet

Spridningsformer

Statistiken med kommentarer presenteras på ITPS hemsida www.itps.se. Från denna plats är det även möjligt att ladda ned tidigare rapporter.

Presentation

Statistiken publiceras på ITPS hemsida www.itps.se i rapporten Uppföljning av 2001 års nystartade företag – tre år efter start. Rapporten innehåller tabeller och diagram. De tabeller som finns i rapportens tabellbilaga går även att ladda ned från ITPS hemsida för vidare bearbetning.

Upplysningstjänster

För ytterligare information kontakta:

ITPS

Lars Sundell, telefon 063-16 66 33, e-post lars.sundell@itps.se

SCB

Barbro von Hofsten, telefon 019-17 67 24, e-post barbro.vonhofsten@scb.se

Kristina Pettersson, telefon 019-17 61 58, e-post kristina.pettersson@scb.se

Tabellbilaga

Tabellförteckning

Tabell 1	Överlevnadsgrad bland nystartade företag 1997 tre år efter start.	55
Tabell 2	Överlevnadsgrad bland nystartade företag 1998 tre år efter start.	55
Tabell 3	Överlevnadsgrad bland nystartade företag 1999 tre år efter start.	55
Tabell 4	Överlevnadsgrad bland nystartade företag 2001 tre år efter start.	56
Tabell 5	Antal nystartade företag 2001 efter näringsgren och företagets aktuella status efter tre års verksamhet.	56
Tabell 6	Antal företagare i ej verksamma företag år 2004 efter näringsgren och huvudsaklig sysselsättning tre år efter start.	57
Tabell 7	Antal företagare i ej verksamma företag år 2004 efter näringsgren och annan sysselsättning under 2001.	57
Tabell 8	Antal företagare i fortfarande verksamma företag år 2004 efter näringsgren och annan sysselsättning under 2001.	57
Tabell 9	Antal företagare i ej verksamma företag år 2004 efter näringsgren och utifrån anledning till att inte enbart driva företaget.	57
Tabell 10	Antal företagare i fortfarande verksamma företag år 2004 efter näringsgren och utifrån anledning till att inte enbart driva företaget.	58
Tabell 11	Antal företagare i ej verksamma företag år 2004 efter näringsgren och utifrån kunskaper om socialförsäkringssystemet.	58
Tabell 12	Antal företagare i fortfarande verksamma företag år 2004 efter näringsgren och utifrån kunskaper om socialförsäkringssystemet.	58
Tabell 13	Antal företagare i ej verksamma företag år 2004 efter näringsgren och erfarenhet från företagets verksamhetsområde.	58
Tabell 14	Antal företagare i fortfarande verksamma företag år 2004 efter näringsgren och erfarenhet från företagets verksamhetsområde.	58
Tabell 15	Överlevnadsgrad bland nystartade företag 2001, tre år efter start, efter bransch.	59
Tabell 16	Överlevnadsgrad bland nystartade företag 2001, tre år efter start, efter län.	59
Tabell 17	Överlevnadsgrad bland nystartade företag 2001, tre år efter start, efter juridisk form.	59
Tabell 18	Överlevnadsgrad bland nystartade företag 2001, tre år efter start, efter företagets ledning.	60
Tabell 19	Överlevnadsgrad bland nystartade företag 2001, tre år efter start, efter ålder.	60
Tabell 20	Överlevnadsgrad bland nystartade företag 2001, tre år efter start, efter företagarens utbildning.	60
Tabell 21	Överlevnadsgrad bland nystartade företag 2001, tre år efter start, efter företagarens tidigare sysselsättning.	61
Tabell 22	Överlevnadsgrad bland nystartade företag 2001, tre år efter start, företagarens härkomst.	61
Tabell 23	Överlevnadsgrad bland nystartade företag 2001, tre år efter start, efter stöd till start av näringsverksamhet.	61
Tabell 24	Överlevnadsgrad bland nystartade företag 2001, tre år efter start, efter företagarens motiv till företagsstart.	61
Tabell 25	Överlevnadsgrad bland nystartade företag 2001, tre år efter start, efter företagarens bisyssla.	62

Tabell 26	Överlevnadsgrad bland nystartade företag 2001, tre år efter start, efter företagarens kännedom om socialförsäkringssystemet.	62
Tabell 27	Överlevnadsgrad bland nystartade företag 2001, tre år efter start, efter företagarens tidigare erfarenhet inom företagets verksamhetsområde.	62
Tabell 28	Antal sysselsatta i nystartade företag och antal sysselsatta 2001 och 2004 i fortfarande verksamma företag 2004.	62
Tabell 29	Antal sysselsatta 2001 i fortfarande verksamma företag 2004, efter sysselsättningsgrad, kön och näringsgren.	63
Tabell 30	Nystartade företag 2001 som var verksamma 2004, efter omsättningsklasser 2001.	63
Tabell 31	Nystartade företag 2001 som var verksamma 2004, efter omsättningsklasser 2004.	64
Tabell 32	Omsättning i de fortfarande verksamma företagen 2004, efter näringsgren.	64
Tabell 33	Verksamma företag efter näringsgren och huvudsaklig marknad.	65
Tabell 34	Verksamma företag efter näringsgren och medlemskap i arbetslöshetskassa.	65
Tabell 35	Verksamma företag efter näringsgren och lönsamhet.	65
Tabell 36	Verksamma företag efter form av ledning och lönsamhet.	66
Tabell 37	Verksamma företag efter företagarens härkomst och lönsamhet.	66
Tabell 38	Verksamma företag efter bidragsgrupp och lönsamhet	66
Tabell 39	Verksamma företag efter näringsgren och företagets försörjningsmöjligheter.	66
Tabell 40	Verksamma företag efter form av ledning och företagets försörjningsmöjligheter.	67
Tabell 41	Verksamma företag efter företagarens härkomst och företagets försörjningsmöjligheter.	67
Tabell 42	Verksamma företag efter bidragsgrupp och företagets försörjningsmöjligheter.	67
Tabell 43	Verksamma företag efter näringsgren och företagets framtidsutsikter.	68
Tabell 44	Verksamma företag efter form av ledning och företagets framtidsutsikter.	68
Tabell 45	Verksamma företag efter företagarens härkomst och företagets framtidsutsikter.	68
Tabell 46	Verksamma företag efter bidragsgrupp och företagets framtidsutsikter.	69
Tabell 47	Verksamma företag efter näringsgren och om företaget bedöms öka sin omsättning på tre års sikt.	69
Tabell 48	Verksamma företag efter näringsgren och om företaget bedöms öka sin sysselsättning på tre års sikt.	69
Tabell 49	Verksamma företag 2004, per näringsgren och utifrån om företaget kan definieras som ett tillväxtföretag.	69
Tabell 50	Verksamma företag 2004, efter län och utifrån om företaget kan definieras som ett tillväxtföretag.	70
Tabell 51	Verksamma företag 2004, efter juridisk form och utifrån om företaget kan definieras som ett tillväxtföretag.	70
Tabell 52	Verksamma företag 2004, efter form av ledning och utifrån om företaget kan definieras som ett tillväxtföretag.	70
Tabell 53	Verksamma företag 2004, efter företagarens ålder och utifrån om företaget kan definieras som ett tillväxtföretag.	71
Tabell 54	Verksamma företag 2004, efter företagarens utbildning och utifrån om företaget kan definieras som ett tillväxtföretag.	71
Tabell 55	Verksamma företag 2004, efter tidigare sysselsättning och utifrån om företaget kan definieras som ett tillväxtföretag.	71

Tabell 56	Verksamma företag 2004, efter företagarens härkomst och utifrån om företaget kan definieras som ett tillväxtföretag.	71
Tabell 57	Verksamma företag 2004, efter bidragsgrupp och utifrån om företaget kan definieras som ett tillväxtföretag.	72
Tabell 58	Verksamma företag 2004, efter motiv till företagsstart och utifrån om företaget kan definieras som ett tillväxtföretag.	72
Tabell 59	Verksamma företag 2004, efter företagarens bisyssla och utifrån om företaget kan definieras som ett tillväxtföretag.	72
Tabell 60	Verksamma företag 2004, efter företagarens kunskap om socialförsäkringssystemet och utifrån om företaget kan definieras som ett tillväxtföretag.	72
Tabell 61	Verksamma företag 2004, efter företagarens erfarenhet inom företagets verksamhetsområde och utifrån om företaget kan definieras som ett tillväxtföretag.	73
Tabell 62	Verksamma företag 2004, efter påstående om företagets vilja att växa.	73
Tabell 63	Verksamma företag 2004, efter näringsgren och efter påstående om företagets vilja att växa.	73
Tabell 64	Verksamma företag 2004, efter ledningsform och efter påstående om företagets vilja att växa.	74
Tabell 65	Verksamma företag 2004, efter ledningsform och efter påstående om företagets vilja att växa.	75
Tabell 66	Verksamma företag 2004, efter företagarens härkomst och efter påstående om företagets vilja att växa.	76
Tabell 67	Verksamma företag 2004, efter bidragsgrupp och efter påstående om företagets vilja att växa.	76
Tabell 68	Verksamma företag 2004, efter tillväxtföretag och efter påstående om företagets vilja att växa.	77
Tabell 69	Verksamma företag 2004, efter upplevt hinder för tillväxt.	77
Tabell 70	Verksamma företag 2004, efter näringsgren och upplevt hinder för tillväxt.	78
Tabell 71	Verksamma företag 2004, efter form av ledning och upplevt hinder för tillväxt.	79
Tabell 72	Verksamma företag 2004, efter form av ledning och upplevt hinder för tillväxt.	80
Tabell 73	Verksamma företag 2004, efter företagarens härkomst och upplevt hinder för tillväxt.	81
Tabell 74	Verksamma företag 2004, efter bidragsform och upplevt hinder för tillväxt.	81
Tabell 75	Verksamma företag 2004, efter tillväxtföretag och upplevt hinder för tillväxt.	82

Tabell 1 Överlevnadsgrad bland nystartade företag 1997 tre år efter start.

Näringsgren (SNI 92)	Antal fortfarande verksamma företag 2000	Totalt antal nystartade företag 1997	Överlevnads- grad, procent
Industrinäringar (SNI C-F)	3 773	5 784	65
Tillverkning o dyl. (SNI C-E)	1 807	3 046	59
Byggnadsverksamhet (SNI F)	1 966	2 738	72
Tjänstenäringar (SNI G-O)	17 046	31 260	55
Varuhandel, hotell o rest. (SNI G-H)	5 071	10 150	50
Transport o kommunikation (SNI I)	994	1 551	64
Finansiell verk. o företagstjänster (SNI J-K)	7 146	13 129	54
Utbildning, hälso- och sjukvård samt andra samhälleliga och personliga tjänster (SNI M-O)	3 835	6 430	60
Samtliga näringsgrenar (SNI C-O)	20 819	37 044	56

Tabell 2 Överlevnadsgrad bland nystartade företag 1998 tre år efter start.

Näringsgren (SNI 92)	Antal fortfarande verksamma företag 2001	Totalt antal nystartade företag 1998	Överlevnads- grad, procent
Industrinäringar (SNI C-F)	3 358	5 476	61
Tillverkning o dyl. (SNI C-E)	1 534	2 716	56
Byggnadsverksamhet (SNI F)	1 824	2 759	66
Tjänstenäringar (SNI G-O)	15 413	28 562	54
Varuhandel, hotell o rest. (SNI G-H)	4 070	8 582	47
Transport o kommunikation (SNI I)	876	1 361	64
Finansiell verk. o företagstjänster (SNI J-K)	6 526	12 021	54
Utbildning, hälso- och sjukvård samt andra samhälleliga och personliga tjänster (SNI M-O)	3 941	6 597	60
Samtliga näringsgrenar (SNI C-O)	18 771	34 037	55

Tabell 3 Överlevnadsgrad bland nystartade företag 1999 tre år efter start.

Näringsgren (SNI 92)	Antal fortfarande verksamma företag 2002	Totalt antal nystartade företag 1999	Överlevnads- grad, procent
Industrinäringar (SNI C-F)	4 095	6 161	66
Tillverkning o dyl. (SNI C-E)	1 765	2 844	62
Byggnadsverksamhet (SNI F)	2 330	3 317	70
Tjänstenäringar (SNI G-O)	17 022	29 655	57
Varuhandel, hotell o rest. (SNI G-H)	4 149	7 861	53
Transport o kommunikation (SNI I)	1 015	1 407	72
Finansiell verk. o företagstjänster (SNI J-K)	7 767	13 412	58
Utbildning, hälso- och sjukvård samt andra samhälleliga och personliga tjänster (SNI M-O)	4 090	6 975	59
Samtliga näringsgrenar (SNI C-O)	21 117	35 816	59

Tabell 4 Överlevnadsgrad bland nystartade företag 2001 tre år efter start.

Näringsgren (SNI 92)	Antal fortfarande verksamma företag 2004	Totalt antal nystartade företag 2001	Överlevnadsgrad, procent
Industrinäringar (SNI C-F)	4 010	5 812	69
Tillverkning o dyl. (SNI C-E)	1 636	2 463	66
Byggnadsverksamhet (SNI F)	2 374	3 350	71
Tjänstenäringar (SNI G-O)	17 846	29 619	60
Varuhandel, hotell o rest. (SNI G-H)	3 970	6 931	57
Transport o kommunikation (SNI I)	978	1 475	66
Finansiell verk. o företagstjänster (SNI J-K)	8 060	13 664	59
Utbildning, hälso- och sjukvård samt andra samhälleliga och personliga tjänster (SNI M-O)	4 838	7 548	64
Samtliga näringsgrenar (SNI C-O)	21 856	35 431	62

Tabell 5 Antal nystartade företag 2001 efter näringsgren och företagets aktuella status efter tre års verksamhet.

Näringsgren (SNI 92)	Verksamheten fortgår som tidigare	Nytt orgnr., såld eller samman-slaget	Fortfarande verksamma företag	Vilande eller nedlagt	Företagaren utvandrad eller avliden, konkurs	Partiellt bortfall	Totalt
Industrinäringar (SNI C-F)	3 747	264	4 011	870	293	638	5 812
Tillverkning o dyl. (SNI C-E)	1 542	94	1 636	472	76	279	2 463
Byggnadsverksamhet (SNI F)	2 205	169	2 374	399	217	359	3 349
Tjänstenäringar (SNI G-O)	16 675	1 170	17 845	7 458	942	3 373	29 619
Varuhandel, hotell o rest. (SNI G-H)	3 569	401	3 970	1 582	382	998	6 931
Transport o kommunikation (SNI I)	925	53	978	253	93	152	1 475
Finansiell verk. o företagstjänster (SNI J-K)	7 507	553	8 060	3 730	375	1 498	13 663
Utbildning, hälso- och sjukvård samt andra samhälleliga och personliga tjänster (SNI M-O)	4 674	164	4 838	1 893	92	725	7 548
Samtliga näringsgrenar (SNI C-O)	20 422	1 434	21 856	8 329	1 235	4 011	35 431

Tabell 6 Antal företagare i ej verksamma företag år 2004 efter näringsgren och huvudsaklig sysselsättning tre år efter start.

Näringsgren (SNI 92)	Driver annat företag	År anställd	Driver ett annat företag och är anställd	Studerar	År arbetslös och deltar i arbetsmarknadspolitiska program	Annat	Partiellt bortfall	Totalt
Industrinäringar (SNI C-F)	53	440	6	24	53	80	508	1 164
Tjänstenäringar (SNI G-O)	592	3 372	234	333	478	748	2 644	8 400
Samtliga näringsgrenar	644	3 812	240	357	531	828	3 152	9 564

Tabell 7 Antal företagare i ej verksamma företag år 2004 efter näringsgren och annan sysselsättning under 2001.

Näringsgren (SNI 92)	Ingen annan sysselsättning	Drev även ett annat företag	Heltid	Deltid	Partiellt bortfall	Totalt
Industrinäringar (SNI C-F)	367	28	261	46	462	1 164
Tjänstenäringar (SNI G-O)	2 703	389	2 186	949	2 173	8 400
Samtliga näringsgrenar	3 070	418	2 447	995	2 635	9 564

Tabell 8 Antal företagare i fortfarande verksamma företag år 2004 efter näringsgren och annan sysselsättning under 2001.

Näringsgren (SNI 92)	Ingen annan sysselsättning	Drev även ett annat företag	Heltid	Deltid	Partiellt bortfall	Totalt
Industrinäringar (SNI C-F)	1 914	167	647	239	1 044	4 010
Tjänstenäringar (SNI G-O)	7 194	860	3 327	2 449	4 016	17 846
Samtliga näringsgrenar	9 108	1 027	3 974	2 688	5 059	21 856

Tabell 9 Antal företagare i ej verksamma företag år 2004 efter näringsgren och utifrån anledning till att inte enbart driva företaget.

Näringsgren (SNI 92)	Ville inte driva företaget, var nöjd med att kombi-nera företag-ande med anställning	Kunde inte pga. ej tillräcklig finansiering, lönsamhet eller efterfrågan	Ville ha kvar det sociala skyddsnätet som anställd	Ville testa affärsidén eller prova på att driva företag	Annat	Partiellt bortfall	Totalt
Industrinäringar (SNI C-F)	69	92	43	92	9	858	1 164
Tjänstenäringar (SNI G-O)	693	1 050	318	903	105	5 331	8 400
Samtliga näringsgrenar	762	1 142	362	994	115	6 190	9 564

Tabell 10 Antal företagare i fortfarande verksamma företag år 2004 efter näringsgren och utifrån anledning till att inte enbart driva företaget.

Näringsgren (SNI 92)	Ville inte driva företaget, var nöjd med att kombinera företagande med anställning	Kunde inte pga. ej tillräcklig finansiering, lönsamhet eller efterfrågan	Ville ha kvar det sociala skyddsnätet som anställd	Ville testa affärsidén eller prova på att driva företag	Annat	Partiellt bortfall	Totalt
Industrinäringar (SNI C-F)	246	249	106	209	48	3 152	4 010
Tjänstenäringar (SNI G-O)	1 835	1 942	408	1 087	356	12 218	17 846
Samtliga näringsgrenar	2 081	2 191	514	1 296	405	15 370	21 856

Tabell 11 Antal företagare i ej verksamma företag år 2004 efter näringsgren och utifrån kunskaper om socialförsäkringssystemet.

Näringsgren (SNI 92)	Ja	Nej	Visste redan vilka regler som gällde	Partiellt bortfall	Totalt
Industrinäringar (SNI C-F)	259	340	92	473	1 164
Tjänstenäringar (SNI G-O)	2 163	3 249	714	2 275	8 400
Samtliga näringsgrenar	2 422	3 588	806	2 748	9 564

Tabell 12 Antal företagare i fortfarande verksamma företag år 2004 efter näringsgren och utifrån kunskaper om socialförsäkringssystemet.

Näringsgren (SNI 92)	Ja	Nej	Visste redan vilka regler som gällde	Partiellt bortfall	Totalt
Industrinäringar (SNI C-F)	925	1 517	476	1 093	4 010
Tjänstenäringar (SNI G-O)	4 196	7 475	1 982	4 193	17 846
Samtliga näringsgrenar	5 121	8 991	2 457	5 287	21 856

Tabell 13 Antal företagare i ej verksamma företag år 2004 efter näringsgren och erfarenhet från företagets verksamhetsområde.

Näringsgren (SNI 92)	Ingen erfarenhet	Mindre än 2 års erfarenhet	Mer än 2 års erfarenhet	Partiellt bortfall	Totalt
Industrinäringar (SNI C-F)	196	102	391	475	1 164
Tjänstenäringar (SNI G-O)	1 860	1 134	3 149	2 256	8 400
Samtliga näringsgrenar	2 056	1 236	3 541	2 731	9 564

Tabell 14 Antal företagare i fortfarande verksamma företag år 2004 efter näringsgren och erfarenhet från företagets verksamhetsområde.

Näringsgren (SNI 92)	Ingen erfarenhet	Mindre än 2 års erfarenhet	Mer än 2 års erfarenhet	Partiellt bortfall	Totalt
Industrinäringar (SNI C-F)	531	241	2 205	1 033	4 010
Tjänstenäringar (SNI G-O)	3 134	1 734	8 892	4 085	17 846
Samtliga näringsgrenar	3 665	1 975	11 097	5 118	21 856

Tabell 15 Överlevnadsgrad bland nystartade företag 2001, tre år efter start, efter bransch.

Näringsgren (SNI 92)	Antal fortfarande verksamma företag 2004	Totalt antal nystartade företag 2001	Överlevnadsgrad , procent
Industrinäringar (SNI C-F)	4 010	5 812	69
Tillverkning o dyl. (SNI C-E)	1 636	2 463	66
Byggnadsverksamhet (SNI F)	2 374	3 350	71
Tjänstenäringar (SNI G-O)	17 846	29 619	60
Varuhandel, hotell o rest. (SNI G-H)	3 970	6 931	57
Transport o kommunikation (SNI I)	978	1 475	66
Finansiell verk. o företagstjänster (SNI J-K)	8 060	13 664	59
Utbildning, hälso- och sjukvård samt andra samhälleliga och personliga tjänster (SNI M-O)	4 838	7 548	64
Samtliga näringsgrenar (SNI C-O)	21 856	35 431	62

Tabell 16 Överlevnadsgrad bland nystartade företag 2001, tre år efter start, efter län.

Län	Antal fortfarande verksamma före- tag 2004	Totalt antal nystartade företag 2001	Överlevnadsgrad, procent
Stockholms län	7 348	11 885	62
Uppsala län	856	1 342	64
Södermanlands län	470	817	58
Östergötlands län	690	1 122	62
Jönköpings län	496	807	61
Kronobergs län	319	485	66
Kalmar län	387	609	64
Gotlands län	132	181	73
Blekinge län	229	401	57
Skåne län	2 867	5 043	57
Hallands län	618	965	64
Västra Götalands län	3 560	5 482	65
Värmlands län	419	698	60
Örebro län	446	748	60
Västmanlands län	458	730	63
Dalarnas län	521	843	62
Gävleborgs län	481	782	62
Västernorrlands län	395	616	64
Jämtlands län	289	489	59
Västerbottens län	436	628	69
Norrbottnens län	440	757	58
Samtliga	21 856	35 431	62

Tabell 17 Överlevnadsgrad bland nystartade företag 2001, tre år efter start, efter juridisk form.

Juridisk form	Antal fortfarande verksamma före- tag 2004	Totalt antal nystartade företag 2001	Överlevnadsgrad, procent
Enskild näringsidkare	13 959	23 785	59
Handels- och kommanditbolag	2 360	4 191	56
Aktiebolag	5 537	7 455	74
Samtliga	21 856	35 431	62

Tabell 18 Överlevnadsgrad bland nystartade företag 2001, tre år efter start, efter företagets ledning.

Ledningsform	Antal fortfarande verk-samma företag 2004	Totalt antal nystartade företag 2001	Överlevnadsgrad, procent
Ensam ledare	16 232	26 339	62
Ensam kvinna	5 126	8 785	58
Ensam man	11 094	17 542	63
Flera ledare	3 801	5 832	65
Flera kvinnor	294	503	58
Flera män	1 875	2 818	67
Både män och kvinnor	1 586	2 420	66
Samtliga*	21 856	35 431	62

* Partiellt bortfall, där antal ledare eller kön inte kunde bestämmas ingår här. Det partiella bortfallet med avseende på kön i fortfarande verk-samma företag uppgår till 57 företag där 11 företag hade en ledare och 46 flera ledare. Det partiella bortfallet med avseende på antal ledare uppgår till 1 823 stycken, varav 277 är kvinnor, 774 män och 56 både kvinnor och män.

Tabell 19 Överlevnadsgrad bland nystartade företag 2001, tre år efter start, efter ålder.

Ålder	Antal fortfarande verk-samma företag 2004	Totalt antal nystartade företag 2001	Överlevnadsgrad, procent
Yngre än 26	1 418	2 492	57
26-30	2 594	4 716	55
31-40	7 083	11 380	62
41-50	5 336	8 461	63
51-60	4 640	6 996	66
Partiellt bortfall	785	1 386	57
Samtliga	21 856	35 431	62

Anm. Partiellt bortfall ingår i gruppen samtliga.

Tabell 20 Överlevnadsgrad bland nystartade företag 2001, tre år efter start, efter företagarens utbildning.

Utbildning	Antal fortfarande verk-samma företag 2004	Totalt antal nystartade företag 2001	Överlevnadsgrad, procent
Förgymnasial utbildning	2 698	4 278	63
Gymnasial utbildning	7 437	11 738	63
Eftergymnasial utbildning kortare än tre år	3 691	5 836	63
Eftergymn utb., längre än tre år el. forskarutbildning	6 004	9 736	62
Partiellt bortfall	2 027	3 842	53
Samtliga	21 856	35 431	62

Anm. Partiellt bortfall ingår i gruppen samtliga.

Tabell 21 Överlevnadsgrad bland nystartade företag 2001, tre år efter start, efter företagarens tidigare sysselsättning.

Tidigare sysselsättning	Antal fortfarande verk-samma företag 2004	Totalt antal nystartade före-tag 2001	Överlevnadsgrad, procent
Anställd i samma bransch	9 033	13 142	69
Anställd i annan bransch	5 620	9 269	61
Ägare i annat företag	2 127	3 145	68
Arbetslös	1 457	2 858	51
Studerande	1 295	2 595	50
Annat	331	628	53
Partiellt bortfall	1 993	3 793	53
Samtliga	21 856	35 431	62

Anm. Partiellt bortfall ingår i gruppen samtliga.

Tabell 22 Överlevnadsgrad bland nystartade företag 2001, tre år efter start, företagarens härkomst.

Härkomst	Antal fortfarande verk-samma före-tag 2004	Totalt antal nystartade före-tag 2001	Överlevnadsgrad, procent
Utländsk härkomst	4 172	7 143	58
Ej utländsk härkomst	15 485	23 983	65
Partiellt bortfall	2 199	4 305	51
Samtliga	21 856	35 431	62

Anm. Partiellt bortfall ingår i gruppen samtliga.

Tabell 23 Överlevnadsgrad bland nystartade företag 2001, tre år efter start, efter stöd till start av näringsverksamhet.

Bidrag	Antal fortfarande verk-samma företag 2004	Totalt antal nystartade företag 2001	Överlevnadsgrad, procent
Stöd till start av näringsverksamhet	3 220	5 368	60
Ej stöd till start av näringsverksamhet	13 021	20 459	64
Partiellt bortfall	5 614	9 603	58
Samtliga	21 856	35 431	62

Anm. Partiellt bortfall ingår i gruppen samtliga.

Tabell 24 Överlevnadsgrad bland nystartade företag 2001, tre år efter start, efter företagarens motiv till företagsstart.

Motiv	Antal fortfarande verk-samma företag 2004	Totalt antal nystartade före-tag 2001	Överlevnadsgrad, procent
Få arbeta självständigt	5 994	9 187	65
Förverkliga mina idéer	5 669	8 979	63
P g a eller risk för arbetslöshet	1 725	3 204	54
Min produkt/tjänst behövs på marknaden	2 419	3 790	64
Tjäna pengar	2 774	4 419	63
Annat	1 172	1 863	63
Partiellt bortfall	2 104	3 989	53
Samtliga	21 856	35 431	62

Anm. Partiellt bortfall ingår i gruppen samtliga.

Tabell 25 Överlevnadsgrad bland nystartade företag 2001, tre år efter start, efter företagarens bisyssla.

Bisyssla	Antal fortfarande verksamma företag 2004	Totalt antal nystartade företag 2001	Överlevnadsgrad, procent
Inget annat arbete	9 108	12 178	75
Drev även ett annat företag	1 027	1 445	71
Heltidsanställning	3 974	6 421	62
Deltidsanställning	2 688	3 682	73
Partiellt bortfall	5 059	11 705	43
Samtliga	21 856	35 431	62

Anm. Partiellt bortfall ingår i gruppen samtliga.

Tabell 26 Överlevnadsgrad bland nystartade företag 2001, tre år efter start, efter företagarens kännedom om socialförsäkringssystemet.

Kännedom om socialförsäkringssystemet	Antal fortfarande verksamma företag 2004	Totalt antal nystartade företag 2001	Överlevnadsgrad, procent
Ja	5 121	7 543	68
Nej	8 991	12 580	71
Ja, visste redan vilka regler som gällde	2 457	3 263	75
Partiellt bortfall	5 287	12 045	44
Samtliga	21 856	35 431	62

Anm. Partiellt bortfall ingår i gruppen samtliga.

Tabell 27 Överlevnadsgrad bland nystartade företag 2001, tre år efter start, efter företagarens tidigare erfarenhet inom företagets verksamhetsområde.

Tidigare erfarenhet	Antal fortfarande verksamma företag 2004	Totalt antal nystartade företag 2001	Överlevnadsgrad, procent
Ingen erfarenhet	3 665	5 722	64
Mindre än två års erfarenhet	1 975	3 211	62
Mer än två års erfarenhet	11 097	14 638	76
Partiellt bortfall	5 118	11 860	43
Samtliga	21 856	35 431	62

Anm. Partiellt bortfall ingår i gruppen samtliga.

Tabell 28 Antal sysselsatta i nystartade företag och antal sysselsatta 2001 och 2004 i fortfarande verksamma företag 2004.

Näringsgren (SNI 92)	Sysselsatta 2001 i nystartade företag	Sysselsatta 2001 i fortfarande verksamma företag	Sysselsatta 2004 i fortfarande verksamma företag
Industrinäringar (SNI C-F)	6 611	4 439	7 366
Tillverkning o dyl. (SNI C-E)	2 859	1 897	3 024
Byggnadsverksamhet (SNI F)	3 752	2 542	4 342
Tjänstenäringar (SNI G-O)	34 290	21 531	39 018
Varuhandel, hotell o rest. (SNI G-H)	9 114	5 559	9 993
Transport o kommunikation (SNI I)	2 121	1 310	2 687
Finansiell verk. o företagstjänster (SNI J-K)	14 432	8 665	14 942
Utbildning, hälso- och sjukvård samt andra samhällseliga och personliga tjänster (SNI M-O)	8 622	5 997	11 396
Samtliga näringsgrenar (SNI C-O)	40 901	25 970	46 384

Tabell 29 Antal sysselsatta 2001 i fortfarande verksamma företag 2004, efter sysselsättningsgrad, kön och näringsgren.

Sysselsatta	Industrinäringar SNI (C-F)	Tjänstenäringar SNI (G-O)	Samtliga näringsgrenar SNI (C-O)
Kvinnor			
Mindre än 10 tim/vecka	395	4 295	4 690
Mellan 10-35 tim/vecka	272	4 456	4 727
Mer än 35 tim/vecka	412	7 700	8 111
Totalt antal kvinnor	1 078	16 450	17 528
Män			
Mindre än 10 tim/vecka	1 068	6 021	7 089
Mellan 10-35 tim/vecka	963	4 141	5 104
Mer än 35 tim/vecka	4 256	12 406	16 662
Totalt antal män	6 288	22 568	28 855
Samtliga sysselsatta			
Mindre än 10 tim/vecka	1 463	10 316	11 779
Mellan 10-35 tim/vecka	1 235	8 597	9 832
Mer än 35 tim/vecka	4 668	20 105	24 773
Totalt antal sysselsatta	7 366	39 018	46 384

Tabell 30 Nystartade företag 2001 som var verksamma 2004, efter omsättningsklasser 2001.

Näringsgren (SNI 92) Omsättningsklass 2001	Mindre än 30 tkr	30-99	100-299	300-499	500-999	1000 tkr eller mer	Totalt
Industrinäringar (SNI C-F)	544	594	914	714	717	524	4 008
Tillverkning o dyl. (SNI C-E)	360	371	326	209	186	184	1 636
Byggnadsverksamhet (SNI F)	184	224	588	505	531	340	2 372
Tjänstenäringar (SNI G-O)	3 082	3 987	3 633	2 065	2 332	2 704	17 803
Varuhandel, hotell och rest. (SNI G-H)	596	777	627	465	475	1 014	3 954
Transport o kommunikation (SNI I)	52	90	150	147	322	212	973
Finansiell verk. o företagstjänster (SNI J-K)	1 258	1 761	1 577	975	1 283	1 202	8 055
Utbildning, hälso- och sjukvård samt andra samhälleliga och personliga tjänster (SNI M-O)	1 176	1 360	1 279	479	251	276	4 821
Samtliga näringsgrenar (SNI C-O)	3 625	4 582	4 548	2 780	3 049	3 228	21 811

Tabell 31 Nystartade företag 2001 som var verksamma 2004, efter omsättningsklasser 2004.

Näringsgren (SNI 92) Omsättningsklass 2004	Mindre än 30 tkr	30-99	100-299	300-499	500-999	1000 tkr eller mer	Totalt
Industrinäringar (SNI C-F)	406	350	736	507	838	1 170	4 008
Tillverkning o dyl. (SNI C-E)	283	227	346	186	232	362	1 636
Byggnadsverksamhet (SNI F)	123	123	391	321	606	808	2 372
Tjänstenäringar (SNI G-O)	2 775	2 562	3 506	2 117	2 390	4 454	17 803
Varuhandel, hotell och rest. (SNI G-H)	446	409	682	323	503	1 591	3 954
Transport o kommunika- tion (SNI I)	34	61	88	117	245	429	973
Finansiell verk. o före- tagstjänster (SNI J-K)	1 213	1 208	1 439	1 112	1 170	1 913	8 055
Utbildning, hälso- och sjukvård samt andra samhälleliga och person- liga tjänster (SNI M-O)	1 081	883	1 297	566	473	521	4 821
Samtliga näringsgrenar (SNI C-O)	3 181	2 911	4 242	2 624	3 229	5 624	21 811

Tabell 32 Omsättning i de fortfarande verksamma företagen 2004, efter näringsgren.

Näringsgren (SNI 92)	Antal företag	Omsättning 2004 (mnkr)	Genomsnittlig omsättning per företag 2004 (tkr)
Industrinäringar (SNI C-F)	4 008	5 289	1 320
Tillverkning o dyl. (SNI C-E)	1 636	2 016	1 232
Byggnadsverksamhet (SNI F)	2 372	3 273	1 380
Tjänstenäringar (SNI G-O)	17 803	29 621	1 664
Varuhandel, hotell o rest. (SNI G-H)	3 954	14 644	3 703
Transport o kommunikation (SNI I)	973	2 683	2 756
Finansiell verk. o företagstjänster (SNI J-K)	8 055	8 372	1 039
Utbildning, hälso- och sjukvård samt andra samhälleliga och personliga tjänster (SNI M-O)	4 821	3 922	814
Samtliga näringsgrenar (SNI C-O)	21 811	34 910	1 601

Tabell 33 Verksamma företag efter näringsgren och huvudsaklig marknad.

Näringsgren (SNI 92)	Lokal marknad	Nationell och/eller internationell marknad	Partiellt bortfall	Totalt
Industrinäringar (SNI C-F)	1 920	901	1 187	4 008
Tillverkning o dyl. (SNI C-E)	562	583	491	1 636
Byggnadsverksamhet (SNI F)	1 358	318	696	2 372
Tjänstenäringar (SNI G-O)	6 641	6 301	4 862	17 803
Varuhandel, hotell o rest. (SNI G-H)	1 691	955	1 308	3 954
Transport o kommunikation (SNI I)	385	271	317	973
Finansiell verk. o företagstjänster (SNI J-K)	2 448	3 677	1 931	8 055
Utbildning, hälso- och sjukvård samt andra samhällseliga och personliga tjänster (SNI M-O)	2 117	1 399	1 306	4 821
Samtliga näringsgrenar (SNI C-O)	8 561	7 202	6 048	21 811

Tabell 34 Verksamma företag efter näringsgren och medlemskap i arbetslöshetskassa.

Näringsgren (SNI 92)	Ja	Nej, vill inte vara det	Vet inte att den möjligheten finns	Partiellt bortfall	Totalt
Industrinäringar (SNI C-F)	1 822	517	435	1 233	4 008
Tillverkning o dyl. (SNI C-E)	708	217	205	505	1 636
Byggnadsverksamhet (SNI F)	1 113	300	230	728	2 372
Tjänstenäringar (SNI G-O)	8 296	2 604	1 891	5 012	17 803
Varuhandel, hotell o rest. (SNI G-H)	1 681	531	365	1 377	3 954
Transport o kommunikation (SNI I)	441	114	84	335	973
Finansiell verk. o företagstjänster (SNI J-K)	3 797	1 353	919	1 986	8 055
Utbildning, hälso- och sjukvård samt andra samhällseliga och personliga tjänster (SNI M-O)	2 377	606	524	1 314	4 821
Samtliga näringsgrenar (SNI C-O)	10 118	3 121	2 326	6 245	21 811

Tabell 35 Verksamma företag efter näringsgren och lönsamhet.

Näringsgren (SNI 92)	Mycket god eller god	Mindre god eller dålig	Partiellt bortfall	Totalt
Industrinäringar (SNI C-F)	1 688	1 140	1 180	4 008
Tillverkning o dyl. (SNI C-E)	541	601	494	1 636
Byggnadsverksamhet (SNI F)	1 147	539	686	2 372
Tjänstenäringar (SNI G-O)	6 255	6 686	4 862	17 803
Varuhandel, hotell o rest. (SNI G-H)	1 207	1 404	1 343	3 954
Transport o kommunikation (SNI I)	347	306	321	973
Finansiell verk. o företagstjänster (SNI J-K)	3 103	3 033	1 919	8 055
Utbildning, hälso- och sjukvård samt andra samhällseliga och personliga tjänster (SNI M-O)	1 598	1 943	1 280	4 821
Samtliga näringsgrenar (SNI C-O)	7 943	7 826	6 042	21 811

Tabell 36 Verksamma företag efter form av ledning och lönsamhet.

Form av ledning	Mycket god eller god	Mindre god eller dålig	Partiellt bortfall	Totalt
Ensam ledare	5 874	6 012	4 333	16 219
Ensam kvinna	1 779	1 992	1 350	5 121
Ensam man	4 090	4 019	2 977	11 087
Flera ledare	1 446	1 220	1 113	3 779
Flera kvinnor	94	91	108	294
Flera män	778	563	522	1 863
Både män och kvinnor	570	558	447	1 576
Samtliga*	7 943	7 826	6 042	21 811

* Partiellt bortfall, där antal ledare eller kön inte kunde bestämmas ingår här. Det partiella bortfallet med avseende på kön i fortfarande verksamma företag uppgår till 57 företag där 11 företag hade en ledare och 46 flera ledare. Det partiella bortfallet med avseende på antal ledare uppgår till 1 813 stycken, varav 277 är kvinnor, 774 män och 56 både kvinnor och män.

Tabell 37 Verksamma företag efter företagarens härkomst och lönsamhet.

Härkomst	Mycket god eller god	Mindre god eller dålig	Partiellt bortfall	Totalt
Utländsk härkomst	1 212	1 601	1 350	4 163
Ej utländsk härkomst	6 186	5 589	3 685	15 460
Partiellt bortfall	545	636	1 007	2 188
Samtliga	7 943	7 826	6 042	21 811

Anm. Partiellt bortfall ingår i gruppen samtliga.

Tabell 38 Verksamma företag efter bidragsgrupp och lönsamhet.

Bidrag	Mycket god eller god	Mindre god eller dålig	Partiellt bortfall	Totalt
Stöd till start av näringsverksamhet	1 241	1 090	887	3 218
Ej stöd till start av näringsverksamhet	5 028	4 805	3 158	12 991
Partiellt bortfall	1 675	1 931	1 997	5 603
Samtliga	7 943	7 826	6 042	21 811

Anm. Partiellt bortfall ingår i gruppen samtliga.

Tabell 39 Verksamma företag efter näringsgren och företagets försörjningsmöjligheter.

Näringsgren (SNI 92)	Ja, företaget ger god försörjning	Ja, men nätt och jämt	Nej, företaget ger lite för dålig försörjning	Nej, jag kan inte försörja mig på företaget	Partiellt Bortfall	Totalt
Industrinäringar (SNI C-F)	830	1 039	291	622	1 225	4 008
Tillverkning o dyl. (SNI C-E)	200	361	152	415	507	1 636
Byggnadsverksamhet (SNI F)	630	678	139	207	718	2 372
Tjänstenäringar (SNI G-O)	2 857	3 353	2 190	4 465	4 939	17 803
Varuhandel, hotell o rest. (SNI G-H)	568	705	556	729	1 397	3 954
Transport o kommunikation (SNI I)	179	299	71	103	321	973
Finansiell verk. o företagstjänster (SNI J-K)	1 494	1 556	928	2 142	1 936	8 055
Utbildning, hälso- och sjukvård samt andra samhällliga och personliga tjänster (SNI M-O)	616	793	635	1 491	1 286	4 821
Samtliga näringsgrenar (SNI C-O)	3 687	4 392	2 481	5 087	6 164	21 811

Tabell 40 Verksamma företag efter form av ledning och företagets försörjningsmöjligheter.

Form av ledning	Ja, företaget ger god försörjning	Ja, men nätt och jämt	Nej, företaget ger lite för dålig försörjning	Nej, jag kan inte försörja mig på företaget	Partiellt Bortfall	Totalt
Ensam ledare	2 727	3 293	1 827	3 960	4 412	16 219
Ensam kvinna	696	855	708	1 508	1 356	5 121
Ensam man	2 032	2 433	1 120	2 453	3 050	11 087
Flera ledare	655	743	420	808	1 153	3 779
Flera kvinnor	25	82	33	45	108	294
Flera män	419	377	152	375	542	1 863
Både män och kvinnor	212	278	233	386	467	1 576
Samtliga*	3 687	4 392	2 481	5 087	6 164	21 811

* Partiellt bortfall, där antal ledare eller kön inte kunde bestämmas ingår här. Det partiella bortfallet med avseende på kön i fortfarande verksamma företag uppgår till 57 företag där 11 företag hade en ledare och 46 flera ledare. Det partiella bortfallet med avseende på antal ledare uppgår till 1 813 stycken, varav 277 är kvinnor, 774 män och 56 både kvinnor och män.

Tabell 41 Verksamma företag efter företagarens härkomst och företagets försörjningsmöjligheter.

Härkomst	Ja, företaget ger god försörjning	Ja, men nätt och jämt	Nej, företaget ger lite för dålig försörjning	Nej, jag kan inte försörja mig på företaget	Partiellt Bortfall	Totalt
Utländsk härkomst	469	985	582	749	1 377	4 163
Ej utländsk härkomst	2 996	3 097	1 707	3 887	3 773	15 460
Partiellt bortfall	221	310	192	451	1 014	2 188
Samtliga	3 687	4 392	2 481	5 087	6 164	21 811

Anm. Partiellt bortfall ingår i gruppen samtliga.

Tabell 42 Verksamma företag efter bidragsgrupp och företagets försörjningsmöjligheter.

Bidrag	Ja, företaget ger god försörjning	Ja, men nätt och jämt	Nej, företaget ger lite för dålig försörjning	Nej, jag kan inte försörja mig på företaget	Partiellt Bortfall	Totalt
Stöd till start av näringsverksamhet	596	905	387	444	885	3 218
Ej stöd till start av näringsverksamhet	2 363	2 616	1 425	3 340	3 246	12 991
Partiellt bortfall	728	871	669	1 303	2 032	5 603
Samtliga	3 687	4 392	2 481	5 087	6 164	21 811

Anm. Partiellt bortfall ingår i gruppen samtliga.

Tabell 43 Verksamma företag efter näringsgren och företagets framtidsutsikter.

Näringsgren (SNI 92)	Vuxit	Kvar i samma omfattning som nu	Krympt, överlätt, nedlagt eller vet ej	Partiellt bortfall	Totalt
Industrinäringar (SNI C-F)	1 049	1 150	633	1 176	4 008
Tillverkning o dyl. (SNI C-E)	457	415	280	484	1 636
Byggnadsverksamhet (SNI F)	591	735	353	692	2 372
Tjänstenäringar (SNI G-O)	5 402	4 200	3 362	4 840	17 803
Varuhandel, hotell o rest. (SNI G-H)	1 322	614	667	1 351	3 954
Transport o kommunikation (SNI I)	205	229	230	310	973
Finansiell verk. o företagstjänster (SNI J-K)	2 512	2 010	1 630	1 904	8 055
Utbildning, hälso- och sjukvård samt andra samhällliga och personliga tjänster (SNI M-O)	1 363	1 348	834	1 276	4 821
Samtliga näringsgrenar (SNI C-O)	6 450	5 350	3 994	6 016	21 811

Tabell 44 Verksamma företag efter form av ledning och företagets framtidsutsikter.

Form av ledning	Vuxit	Kvar i samma omfattning som nu	Krympt, överlätt, nedlagt eller vet ej	Partiellt bortfall	Totalt
Ensam ledare	4 708	4 116	3 096	4 300	16 219
Ensam kvinna	1 744	1 097	951	1 330	5 121
Ensam man	2 959	3 019	2 144	2 965	11 087
Flera ledare	1 238	893	530	1 119	3 779
Flera kvinnor	50	70	68	106	294
Flera män	701	385	251	527	1 863
Både män och kvinnor	480	436	210	450	1 576
Samtliga*	6 450	5 350	3 994	6 017	21 811

* Partiellt bortfall, där antal ledare eller kön inte kunde bestämmas ingår här. Det partiella bortfallet med avseende på kön i fortfarande verksamma företag uppgår till 57 företag där 11 företag hade en ledare och 46 flera ledare. Det partiella bortfallet med avseende på antal ledare uppgår till 1 813 stycken, varav 277 är kvinnor, 774 män och 56 både kvinnor och män.

Tabell 45 Verksamma företag efter företagarens härkomst och företagets framtidsutsikter.

Härkomst	Vuxit	Kvar i samma omfattning som nu	Krympt, överlätt, nedlagt eller vet ej	Partiellt bortfall	Totalt
Utländsk härkomst	1 120	885	796	1 361	4 163
Ej utländsk härkomst	4 867	4 110	2 837	3 645	15 460
Partiellt bortfall	463	355	361	1 010	2 188
Samtliga	6 450	5 350	3 994	6 017	21 811

Anm. Partiellt bortfall ingår i gruppen samtliga.

Tabell 46 Verksamma företag efter bidragsgrupp och företagets framtidsutsikter.

Bidrag	Vuxit	Kvar i samma omfattning som nu	Krympt, överlätt, nedlagt eller vet ej	Partiellt bortfall	Totalt
Stöd till start av näringsverksamhet	1 061	757	528	872	3 218
Ej stöd till start av näringsverksamhet	4 075	3 440	2 314	3 161	12 991
Partiellt bortfall	1 314	1 153	1 153	1 983	5 603
Samtliga	6 450	5 350	3 994	6 017	21 811

Anm. Partiellt bortfall ingår i gruppen samtliga.

Tabell 47 Verksamma företag efter näringsgren och om företaget bedöms öka sin omsättning på tre års sikt.

Näringsgren (SNI 92)	Företaget kommer att växa	Företaget kommer ej att växa	Partiellt bortfall	Totalt
Industrinäringar (SNI C-F)	1 005	21	23	1 049
Tjänstenäringar (SNI G-O)	5 241	66	95	5 402
Samtliga näringsgrenar	6 246	87	117	6 450

Tabell 48 Verksamma företag efter näringsgren och om företaget bedöms öka sin sysselsättning på tre års sikt.

Näringsgren (SNI 92)	Företaget kommer att växa	Företaget kommer ej att växa	Partiellt bortfall	Totalt
Industrinäringar (SNI C-F)	704	255	89	1 049
Tjänstenäringar (SNI G-O)	3 262	1 556	584	5 402
Samtliga näringsgrenar	3 966	1 811	673	6 450

Tabell 49 Verksamma företag 2004, per näringsgren och utifrån om företaget kan definieras som ett tillväxtföretag.

Näringsgren (SNI 92)	Tillväxtföretag	Ej tillväxtföretag	Totalt
Industrinäringar (SNI C-F)	1 932	2 076	4 008
Tillverkning o dyl. (SNI C-E)	610	1 026	1 636
Byggnadsverksamhet (SNI F)	1 322	1 050	2 372
Tjänstenäringar (SNI G-O)	7 199	10 604	17 803
Varuhandel, hotell o rest. (SNI G-H)	1 967	1 987	3 954
Transport o kommunikation (SNI I)	573	400	973
Finansiell verk. o företagstjänster (SNI J-K)	3 316	4 739	8 055
Utbildning, hälso- och sjukvård samt andra samhälleliga och personliga tjänster (SNI M-O)	1 343	3 478	4 821
Samtliga näringsgrenar (SNI C-O)	9 131	12 680	21 811

Tabell 50 Verksamma företag 2004, efter län och utifrån om företaget kan definieras som ett tillväxtföretag.

Län	Tillväxtföretag	Ej tillväxtföretag	Totalt
Stockholms län	3 159	4 171	7 330
Uppsala län	317	536	853
Södermanlands län	190	278	468
Östergötlands län	312	374	686
Jönköpings län	209	287	496
Kronobergs län	135	184	319
Kalmar län	167	221	387
Gotlands län	63	69	132
Blekinge län	108	121	229
Skåne län	1 110	1 745	2 856
Hallands län	256	362	618
Västra Götalands län	1 525	2 034	3 560
Värmlands län	196	219	415
Örebro län	166	280	446
Västmanlands län	187	271	458
Dalarnas län	201	320	521
Gävleborgs län	184	295	479
Västernorrlands län	194	200	394
Jämtlands län	123	166	289
Västerbottens län	154	281	436
Norrbottnens län	174	266	440
Samtliga	9 131	12 680	21 811

Tabell 51 Verksamma företag 2004, efter juridisk form och utifrån om företaget kan definieras som ett tillväxtföretag.

Juridisk form	Tillväxtföretag	Ej tillväxtföretag	Totalt
Enskild näringsidkare	4 306	9 649	13 955
Handels- och kommanditbolag	935	1 425	2 360
Aktiebolag	3 890	1 607	5 496
Samtliga	9 131	12 680	21 811

Tabell 52 Verksamma företag 2004, efter form av ledning och utifrån om företaget kan definieras som ett tillväxtföretag.

Form av ledning	Tillväxtföretag	Ej tillväxtföretag	Totalt
Ensam ledare	5 994	10 226	16 219
Ensam kvinna	1 499	3 623	5 121
Ensam man	4 491	6 597	11 087
Flera ledare	2 264	1 515	3 779
Flera kvinnor	195	99	294
Flera män	1 289	575	1 863
Både män och kvinnor	772	804	1 576
Samtliga	9 131	12 680	21 811

* Partiellt bortfall, där antal ledare eller kön inte kunde bestämmas ingår här. Det partiella bortfallet med avseende på kön i fortfarande verksamma företag uppgår till 57 företag där 11 företag hade en ledare och 46 flera ledare. Det partiella bortfallet med avseende på antal ledare uppgår till 1 813 stycken, varav 277 är kvinnor, 774 män och 56 både kvinnor och män.

Tabell 53 Verksamma företag 2004, efter företagarens ålder och utifrån om företaget kan definieras som ett tillväxtföretag.

Ålder	Tillväxtföretag	Ej tillväxtföretag	Totalt
Yngre än 26	539	879	1 418
26-30	1 083	1 505	2 588
31-40	3 060	4 022	7 081
41-50	2 365	2 954	5 319
51-60	1 629	3 001	4 631
Partiellt bortfall	455	319	774
Samtliga	9 131	12 680	21 811

Anm. Partiellt bortfall ingår i gruppen samtliga.

Tabell 54 Verksamma företag 2004, efter företagarens utbildning och utifrån om företaget kan definieras som ett tillväxtföretag.

Utbildning	Tillväxtföretag	Ej tillväxtföretag	Totalt
Förgymnasial utbildning	1 244	1 454	2 698
Gymnasial utbildning	3 379	4 046	7 426
Eftergymnasial utbildning kortare än tre år	1 512	2 172	3 684
Eftergymn utb., längre än tre år el. forskarutbildning	2 316	3 672	5 988
Partiellt bortfall	680	1 335	2 015
Samtliga	9 131	12 680	21 811

Anm. Partiellt bortfall ingår i gruppen samtliga.

Tabell 55 Verksamma företag 2004, efter tidigare sysselsättning och utifrån om företaget kan definieras som ett tillväxtföretag.

Tidigare sysselsättning	Tillväxtföretag	Ej tillväxtföretag	Totalt
Anställd i samma bransch	4 614	4 393	9 007
Anställd i annan bransch	1 673	3 944	5 616
Ägare i annat företag	1 257	868	2 125
Arbetslös	430	1 026	1 456
Studerande	366	929	1 295
Annat	101	230	331
Partiellt bortfall	690	1 291	1 981
Samtliga	9 131	12 680	21 811

Anm. Partiellt bortfall ingår i gruppen samtliga.

Tabell 56 Verksamma företag 2004, efter företagarens härkomst och utifrån om företaget kan definieras som ett tillväxtföretag.

Härkomst	Tillväxtföretag	Ej tillväxtföretag	Totalt
Utländsk härkomst	1 726	2 437	4 163
Ej utländsk härkomst	6 616	8 844	15 460
Partiellt bortfall	789	1 399	2 188
Samtliga	9 131	12 680	21 811

Anm. Partiellt bortfall ingår i gruppen samtliga.

Tabell 57 Verksamma företag 2004, efter bidragsgrupp och utifrån om företaget kan definieras som ett tillväxtföretag.

Bidrag	Tillväxtföretag	Ej tillväxtföretag	Totalt
Stöd till start av näringsverksamhet	1 530	1 688	3 218
Ej stöd till start av näringsverksamhet	5 547	7 444	12 991
Partiellt bortfall	2 054	3 549	5 603
Samtliga	9 131	12 680	21 811

Anm. Partiellt bortfall ingår i gruppen samtliga.

Tabell 58 Verksamma företag 2004, efter motiv till företagsstart och utifrån om företaget kan definieras som ett tillväxtföretag.

Motiv	Tillväxtföretag	Ej tillväxtföretag	Totalt
Få arbeta självständigt	3 047	2 936	5 984
Förverkliga mina idéer	2 286	3 368	5 655
Plugga eller risk för arbetslöshet	774	945	1 718
Min produkt/tjänst behövs på marknaden	844	1 574	2 417
Tjäna pengar	1 148	1 625	2 772
Annat	302	870	1 172
Partiellt bortfall	730	1 363	2 093
Samtliga	9 131	12 680	21 811

Anm. Partiellt bortfall ingår i gruppen samtliga.

Tabell 59 Verksamma företag 2004, efter företagarens bisyssla och utifrån om företaget kan definieras som ett tillväxtföretag.

Bisyssla	Tillväxtföretag	Ej tillväxtföretag	Totalt
Inget annat arbete	5 569	3 538	9 108
Drev även ett annat företag	556	471	1 027
Heltidsanställning	845	3 118	3 963
Deltidsanställning	775	1 911	2 686
Partiellt bortfall	1 385	3 641	5 027
Samtliga	9 131	12 680	21 811

Anm. Partiellt bortfall ingår i gruppen samtliga.

Tabell 60 Verksamma företag 2004, efter företagarens kunskap om socialförsäkringssystemet och utifrån om företaget kan definieras som ett tillväxtföretag.

Kunskap om socialförsäkringssystemet	Tillväxtföretag	Ej tillväxtföretag	Totalt
Ja	2 632	2 487	5 119
Nej	3 704	5 284	8 988
Ja, visste redan vilka regler som gällde	1 342	1 109	2 451
Partiellt bortfall	1 453	3 801	5 254
Samtliga	9 131	12 680	21 811

Anm. Partiellt bortfall ingår i gruppen samtliga.

Tabell 61 Verksamma företag 2004, efter företagarens erfarenhet inom företagets verksamhetsområde och utifrån om företaget kan definieras som ett tillväxtföretag.

Tidigare erfarenhet	Tillväxtföretag	Ej tillväxtföretag	Totalt
Ingen erfarenhet	1 216	2 445	3 662
Mindre än två års erfarenhet	805	1 170	1 975
Mer än två års erfarenhet	5 689	5 400	11 089
Partiellt bortfall	1 420	3 665	5 086
Samtliga	9 131	12 680	21 811

Anm. Partiellt bortfall ingår i gruppen samtliga.

Tabell 62 Verksamma företag 2004, efter påstående om företagets vilja att växa.

Påstående	Stämmer bra eller mycket bra	Stämmer varken bra eller dåligt	Stämmer dåligt eller mycket dåligt	Partiellt bortfall	Totalt
Jag ökar gärna företagets lån för att göra det möjligt för företaget att växa	1 814	2 324	10 802	6 871	21 811
Jag tar gärna in nya delägare för att göra det möjligt för företaget att växa	1 852	2 575	10 503	6 882	21 811
Jag tar gärna ansvar för fler anställda om jag ser en möjlighet att öka företagets försäljning	4 129	2 858	8 013	6 811	21 811
Jag låter gärna företaget förbli litet, även om det skulle finnas möjlighet att växa	6 496	4 240	4 593	6 483	21 811

Tabell 63 Verksamma företag 2004, efter näringsgren och efter påstående om företagets vilja att växa.

	Påstående	Stämmer bra eller mycket bra	Stämmer varken bra eller dåligt	Stämmer dåligt eller mycket dåligt	Partiellt bortfall	Totalt
Industri- närings- (SNI C-F)	Jag ökar gärna företagets lån för att göra det möjligt för företaget att växa	293	568	1 811	1 336	4 008
	Jag tar gärna in nya delägare för att göra det möjligt för företaget att växa	197	408	2 041	1 362	4 008
	Jag tar gärna ansvar för fler anställda om jag ser en möjlighet att öka företagets försäljning	716	661	1 297	1 334	4 008
	Jag låter gärna företaget förbli litet, även om det skulle finnas möjlighet att växa	1 309	784	650	1 265	4 008
Tjänste- närings- (SNI G-0)	Jag ökar gärna företagets lån för att göra det möjligt för företaget att växa	1 521	1 757	8 991	5 535	17 803
	Jag tar gärna in nya delägare för att göra det möjligt för företaget att växa	1 655	2 168	8 462	5 519	17 803
	Jag tar gärna ansvar för fler anställda om jag ser en möjlighet att öka företagets försäljning	3 413	2 197	6 716	5 477	17 803
	Jag låter gärna företaget förbli litet, även om det skulle finnas möjlighet att växa	5 186	3 456	3 943	5 218	17 803

Tabell 64 Verksamma företag 2004, efter ledningsform och efter påstående om företagets vilja att växa.

	Påstående	Stämmer bra eller mycket bra	Stämmer varken bra eller dåligt	Stämmer dåligt eller mycket dåligt	Partiellt bortfall	Totalt
Ensam kvinna	Jag ökar gärna företagets lån för att göra det möjligt för företaget att växa	316	533	2 762	1 510	5 121
	Jag tar gärna in nya delägare för att göra det möjligt för företaget att växa	358	492	2 756	1 515	5 121
	Jag tar gärna ansvar för fler anställda om jag ser en möjlighet att öka företagets försäljning	630	622	2 339	1 531	5 121
	Jag låter gärna företaget förbli litet, även om det skulle finnas möjlighet att växa	1 617	1 030	1 051	1 424	5 121
Ensam man	Jag ökar gärna företagets lån för att göra det möjligt för företaget att växa	895	1 103	5 633	3 456	11 087
	Jag tar gärna in nya delägare för att göra det möjligt för företaget att växa	835	1 290	5 498	3 464	11 087
	Jag tar gärna ansvar för fler anställda om jag ser en möjlighet att öka företagets försäljning	2 165	1 403	4 123	3 396	11 087
	Jag låter gärna företaget förbli litet, även om det skulle finnas möjlighet att växa	3 559	2 164	2 134	3 230	11 087

Anm. Partiellt bortfall avseende antal ledare och kön ingår ej i denna tabell.

Tabell 65 Verksamma företag 2004, efter ledningsform och efter påstående om företagets vilja att växa.

	Påstående	Stämmer bra eller mycket bra	Stämmer varken bra eller dåligt	Stämmer dåligt eller mycket dåligt	Partiellt bortfall	Totalt
Flera kvinnor	Jag ökar gärna företagets lån för att göra det möjligt för företaget att växa	10	62	97	125	294
	Jag tar gärna in nya delägare för att göra det möjligt för företaget att växa	18	14	136	125	294
	Jag tar gärna ansvar för fler anställda om jag ser en möjlighet att öka företagets försäljning	35	74	63	122	294
	Jag låter gärna företaget förbli litet, även om det skulle finnas möjlighet att växa	69	77	41	107	294
Flera män	Jag ökar gärna företagets lån för att göra det möjligt för företaget att växa	288	297	719	560	1 863
	Jag tar gärna in nya delägare för att göra det möjligt för företaget att växa	362	360	594	548	1 863
	Jag tar gärna ansvar för fler anställda om jag ser en möjlighet att öka företagets försäljning	627	268	412	557	1 863
	Jag låter gärna företaget förbli litet, även om det skulle finnas möjlighet att växa	311	378	621	554	1 863
Både män och kvinnor	Jag ökar gärna företagets lån för att göra det möjligt för företaget att växa	158	170	734	514	1 576
	Jag tar gärna in nya delägare för att göra det möjligt för företaget att växa	125	245	694	512	1 576
	Jag tar gärna ansvar för fler anställda om jag ser en möjlighet att öka företagets försäljning	353	227	492	505	1 576
	Jag låter gärna företaget förbli litet, även om det skulle finnas möjlighet att växa	442	271	366	498	1 576

Anm. Partiellt bortfall avseende antal ledare och kön ingår ej i denna tabell.

Tabell 66 Verksamma företag 2004, efter företagarens härkomst och efter påstående om företagets vilja att växa.

	Påstående	Stämmer bra eller mycket bra	Stämme r varken bra eller dåligt	Stämmer dåligt eller mycket dåligt	Partiellt bortfall	Totalt
Utländsk härkomst	Jag ökar gärna företagets lån för att göra det möjligt för företaget att växa	408	482	1 696	1 577	4 163
	Jag tar gärna in nya delägare för att göra det möjligt för företaget att växa	378	510	1 707	1 567	4 163
	Jag tar gärna ansvar för fler anställda om jag ser en möjlighet att öka företagets försäljning	936	485	1 207	1 534	4 163
	Jag låter gärna företaget förbli litet, även om det skulle finnas möjlighet att växa	865	803	985	1 509	4 163
Ej ut- ländsk härkomst	Jag ökar gärna företagets lån för att göra det möjligt för företaget att växa	1 259	1 719	8 280	4 202	15 460
	Jag tar gärna in nya delägare för att göra det möjligt för företaget att växa	1 340	1 942	7 958	4 219	15 460
	Jag tar gärna ansvar för fler anställda om jag ser en möjlighet att öka företagets försäljning	2 930	2 132	6 198	4 200	15 460
	Jag låter gärna företaget förbli litet, även om det skulle finnas möjlighet att växa	5 135	3 112	3 299	3 914	15 460

Anm. Partiellt bortfall avseende företagarens härkomst ingår ej i denna tabell.

Tabell 67 Verksamma företag 2004, efter bidragsgrupp och efter påstående om företagets vilja att växa.

	Påstående	Stämmer bra eller mycket bra	Stämme r varken bra eller dåligt	Stämmer dåligt eller mycket dåligt	Partiellt bortfall	Totalt
Stöd	Jag ökar gärna företagets lån för att göra det möjligt för företaget att växa	248	418	1 560	992	3 218
	Jag tar gärna in nya delägare för att göra det möjligt för företaget att växa	237	362	1 617	1 003	3 218
	Jag tar gärna ansvar för fler anställda om jag ser en möjlighet att öka företagets försäljning	645	459	1 114	1 000	3 218
	Jag låter gärna företaget förbli litet, även om det skulle finnas möjlighet att växa	984	617	660	957	3 218
Ej stöd	Jag ökar gärna företagets lån för att göra det möjligt för företaget att växa	1 124	1 353	6 886	3 627	12 991
	Jag tar gärna in nya delägare för att göra det möjligt för företaget att växa	1 203	1 558	6 598	3 631	12 991
	Jag tar gärna ansvar för fler anställda om jag ser en möjlighet att öka företagets försäljning	2 599	1 789	5 032	3 570	12 991
	Jag låter gärna företaget förbli litet, även om det skulle finnas möjlighet att växa	3 996	2 674	2 928	3 393	12 991

Anm. Partiellt bortfall avseende bidragsgrupp ingår ej i denna tabell.

Tabell 68 Verksamma företag 2004, efter tillväxtföretag och efter påstående om företagets vilja att växa.

	Påstående	Stämmer bra eller mycket bra	Stämmer varken bra eller dåligt	Stämmer dåligt eller mycket dåligt	Partiellt bortfall	Totalt
Tillväxt- företag	Jag ökar gärna företagets lån för att göra det möjligt för företaget att växa	1 173	1 374	4 789	1 794	9 131
	Jag tar gärna in nya delägare för att göra det möjligt för företaget att växa	989	1 388	4 968	1 786	9 131
	Jag tar gärna ansvar för fler anställda om jag ser en möjlighet att öka företagets försäljning	2 729	1 593	3 013	1 795	9 131
	Jag låter gärna företaget förbli litet, även om det skulle finnas möjlighet att växa	3 015	1 962	2 500	1 654	9 131
Ej tillväxt- företag	Jag ökar gärna företagets lån för att göra det möjligt för företaget att växa	641	951	6 012	5 076	12 680
	Jag tar gärna in nya delägare för att göra det möjligt för företaget att växa	863	1 187	5 534	5 096	12 680
	Jag tar gärna ansvar för fler anställda om jag ser en möjlighet att öka företagets försäljning	1 400	1 265	5 000	5 016	12 680
	Jag låter gärna företaget förbli litet, även om det skulle finnas möjlighet att växa	3 481	2 278	2 092	4 829	12 680

Tabell 69 Verksamma företag 2004, efter upplevt hinder för tillväxt.

Tillväxthinder	Inget hinder alls eller litet hinder	Ganska stort eller mycket stort hinder	Partiellt bortfall	Totalt
Konkurrensen i branschen	9 685	5 467	6 660	21 811
Begränsningar i marknadens efterfrågan	9 178	5 945	6 688	21 811
Begränsningar i företagets lönsamhet	9 307	5 680	6 824	21 811
Myndighetsregler, tillståndskrav och dylikt	9 642	5 373	6 796	21 811
Begränsad tillgång på lån	12 511	2 496	6 804	21 811
Begränsad tillgång på nytt, externt ägarkapital	11 419	3 404	6 988	21 811
Begränsad tillgång till lämplig arbetskraft	10 161	4 801	6 849	21 811
Begränsningar i företagets ledningskompetens	13 642	1 196	6 972	21 811
Begränsningar i IT-strukturen (bredband mm)	13 705	1 187	6 919	21 811

Tabell 70 Verksamma företag 2004, efter näringsgren och upplevt hinder för tillväxt.

	Påstående	Inget hinder alls eller litet hinder	Ganska stort eller mycket stort hinder	Partiellt bortfall	Totalt
Industri- närings- (SNI C-F)	Konkurrensen i branschen	1 919	758	1 331	4 008
	Begränsningar i marknadens efterfrågan	1 871	798	1 339	4 008
	Begränsningar i företagets lönsamhet	1 663	1 002	1 343	4 008
	Myndighetsregler, tillståndskrav och dylikt	1 488	1 181	1 338	4 008
	Begränsad tillgång på lån	2 206	438	1 364	4 008
	Begränsad tillgång på nytt, externt ägarkapital	2 001	587	1 419	4 008
	Begränsad tillgång till lämplig arbetskraft	1 412	1 272	1 323	4 008
	Begränsningar i företagets ledningskompetens	2 413	230	1 365	4 008
	Begränsningar i IT-strukturen (bredband mm)	2 325	321	1 361	4 008
	Tjänste- närings- (SNI G-O)	Konkurrensen i branschen	7 766	4 709	5 329
Begränsningar i marknadens efterfrågan		7 307	5 148	5 349	17 803
Begränsningar i företagets lönsamhet		7 645	4 677	5 481	17 803
Myndighetsregler, tillståndskrav och dylikt		8 153	4 192	5 459	17 803
Begränsad tillgång på lån		10 305	2 058	5 441	17 803
Begränsad tillgång på nytt, externt ägarkapital		9 418	2 816	5 569	17 803
Begränsad tillgång till lämplig arbetskraft		8 749	3 529	5 526	17 803
Begränsningar i företagets ledningskompetens		11 229	967	5 607	17 803
Begränsningar i IT-strukturen (bredband mm)		11 380	866	5 558	17 803

Tabell 71 Verksamma företag 2004, efter form av ledning och upplevt hinder för tillväxt.

	Påstående	Inget hinder alls eller litet hinder	Ganska stort eller mycket stort hinder	Partiellt bortfall	Totalt
Ensam kvinna	Konkurrensen i branschen	2 233	1 357	1 531	5 121
	Begränsningar i marknadens efterfrågan	2 171	1 417	1 534	5 121
	Begränsningar i företagets lönsamhet	2 172	1 357	1 593	5 121
	Myndighetsregler, tillståndskrav och dylikt	2 557	979	1 585	5 121
	Begränsad tillgång på lån	3 076	499	1 547	5 121
	Begränsad tillgång på nytt, externt ägarkapital	2 795	730	1 597	5 121
	Begränsad tillgång till lämplig arbetskraft	2 777	744	1 601	5 121
	Begränsningar i företagets ledningskompetens	3 254	251	1 616	5 121
	Begränsningar i IT-strukturen (bredband mm)	3 204	307	1 611	5 121
Ensam man	Konkurrensen i branschen	5 139	2 657	3 291	11 087
	Begränsningar i marknadens efterfrågan	4 742	3 035	3 310	11 087
	Begränsningar i företagets lönsamhet	4 952	2 789	3 346	11 087
	Myndighetsregler, tillståndskrav och dylikt	4 923	2 855	3 310	11 087
	Begränsad tillgång på lån	6 421	1 294	3 372	11 087
	Begränsad tillgång på nytt, externt ägarkapital	5 945	1 663	3 478	11 087
	Begränsad tillgång till lämplig arbetskraft	5 035	2 680	3 372	11 087
	Begränsningar i företagets ledningskompetens	7 071	588	3 428	11 087
	Begränsningar i IT-strukturen (bredband mm)	7 068	623	3 396	11 087

Anm. Partiellt bortfall avseende antal ledare och kön ingår ej i denna tabell.

Tabell 72 Verksamma företag 2004, efter form av ledning och upplevt hinder för tillväxt.

	Påstående	Inget hinder alls eller litet hinder	Ganska stort eller mycket stort hinder	Partiellt bortfall	Totalt
Flera kvinnor	Konkurrensen i branschen	115	70	110	294
	Begränsningar i marknadens efterfrågan	155	32	107	294
	Begränsningar i företagets lönsamhet	117	66	111	294
	Myndighetsregler, tillståndskrav och dylikt	99	85	110	294
	Begränsad tillgång på lån	148	40	106	294
	Begränsad tillgång på nytt, externt ägarkapital	148	33	113	294
	Begränsad tillgång till lämplig arbetskraft	99	84	111	294
	Begränsningar i företagets ledningskompetens	179	4	111	294
Flera män	Begränsningar i IT-strukturen (bredband mm)	174	9	111	294
	Konkurrensen i branschen	870	438	556	1 863
	Begränsningar i marknadens efterfrågan	776	538	549	1 863
	Begränsningar i företagets lönsamhet	741	563	560	1 863
	Myndighetsregler, tillståndskrav och dylikt	638	670	556	1 863
	Begränsad tillgång på lån	989	309	566	1 863
	Begränsad tillgång på nytt, externt ägarkapital	836	459	568	1 863
	Begränsad tillgång till lämplig arbetskraft	865	443	556	1 863
Både män och kvinnor	Begränsningar i företagets ledningskompetens	1 195	111	558	1 863
	Begränsningar i IT-strukturen (bredband mm)	1 209	97	558	1 863
	Konkurrensen i branschen	665	429	482	1 576
	Begränsningar i marknadens efterfrågan	582	505	490	1 576
	Begränsningar i företagets lönsamhet	624	441	511	1 576
	Myndighetsregler, tillståndskrav och dylikt	673	379	523	1 576
	Begränsad tillgång på lån	862	204	510	1 576
	Begränsad tillgång på nytt, externt ägarkapital	792	272	512	1 576
	Begränsad tillgång till lämplig arbetskraft	676	403	497	1 576
	Begränsningar i företagets ledningskompetens	900	135	541	1 576
	Begränsningar i IT-strukturen (bredband mm)	990	67	519	1 576

Anm. Partiellt bortfall avseende antal ledare och kön ingår ej i denna tabell.

Tabell 73 Verksamma företag 2004, efter företagarens härkomst och upplevt hinder för tillväxt.

Påstående		Inget hinder alls eller litet hinder	Ganska stort eller mycket stort hinder	Partiellt bortfall	Totalt
Utländsk härkomst	Konkurrensen i branschen	1 627	1 061	1 475	4 163
	Begränsningar i marknadens efterfrågan	1 584	1 096	1 483	4 163
	Begränsningar i företagets lönsamhet	1 547	1 058	1 558	4 163
	Myndighetsregler, tillståndskrav och dylikt	1 610	984	1 568	4 163
	Begränsad tillgång på lån	2 002	635	1 526	4 163
	Begränsad tillgång på nytt, externt ägarkapital	1 989	610	1 563	4 163
	Begränsad tillgång till lämplig arbetskraft	1 709	902	1 552	4 163
	Begränsningar i företagets ledningskompetens	2 361	210	1 592	4 163
	Begränsningar i IT-strukturen (bredband mm)	2 351	248	1 564	4 163
Ej utländsk härkomst	Konkurrensen i branschen	7 340	4 005	4 115	15 460
	Begränsningar i marknadens efterfrågan	6 974	4 368	4 118	15 460
	Begränsningar i företagets lönsamhet	7 125	4 153	4 182	15 460
	Myndighetsregler, tillståndskrav och dylikt	7 306	4 012	4 142	15 460
	Begränsad tillgång på lån	9 592	1 680	4 188	15 460
	Begränsad tillgång på nytt, externt ägarkapital	8 592	2 540	4 328	15 460
	Begränsad tillgång till lämplig arbetskraft	7 710	3 543	4 208	15 460
	Begränsningar i företagets ledningskompetens	10 264	904	4 292	15 460
	Begränsningar i IT-strukturen (bredband mm)	10 355	843	4 262	15 460

Anm. Partiellt bortfall avseende företagarens härkomst ingår ej i denna tabell.

Tabell 74 Verksamma företag 2004, efter bidragsform och upplevt hinder för tillväxt.

Påstående		Inget hinder alls eller litet hinder	Ganska stort eller mycket stort hinder	Partiellt bortfall	Totalt
Stöd	Konkurrensen i branschen	1 367	868	983	3 218
	Begränsningar i marknadens efterfrågan	1 317	907	994	3 218
	Begränsningar i företagets lönsamhet	1 230	949	1 038	3 218
	Myndighetsregler, tillståndskrav och dylikt	1 368	842	1 008	3 218
	Begränsad tillgång på lån	1 846	373	998	3 218
	Begränsad tillgång på nytt, externt ägarkapital	1 660	514	1 044	3 218
	Begränsad tillgång till lämplig arbetskraft	1 469	715	1 034	3 218
	Begränsningar i företagets ledningskompetens	2 012	161	1 045	3 218
	Begränsningar i IT-strukturen (bredband mm)	1 988	185	1 044	3 218
Ej stöd	Konkurrensen i branschen	6 216	3 318	3 457	12 991
	Begränsningar i marknadens efterfrågan	5 966	3 567	3 458	12 991
	Begränsningar i företagets lönsamhet	6 061	3 380	3 550	12 991
	Myndighetsregler, tillståndskrav och dylikt	6 097	3 363	3 531	12 991
	Begränsad tillgång på lån	8 027	1 412	3 552	12 991
	Begränsad tillgång på nytt, externt ägarkapital	7 284	2 036	3 670	12 991
	Begränsad tillgång till lämplig arbetskraft	6 337	3 085	3 569	12 991
	Begränsningar i företagets ledningskompetens	8 580	780	3 630	12 991
	Begränsningar i IT-strukturen (bredband mm)	8 664	727	3 599	12 991

Anm. Partiellt bortfall avseende bidragsgrupp ingår ej i denna tabell.

Tabell 75 Verksamma företag 2004, efter tillväxtföretag och upplevt hinder för tillväxt.

	Påstående	Inget hinder alls eller litet hinder	Ganska stort eller mycket stort hinder	Partiellt bortfall	Totalt
Tillväxtföretag	Konkurrensen i branschen	5 016	2 375	1 740	9 131
	Begränsningar i marknadens efterfrågan	5 127	2 229	1 775	9 131
	Begränsningar i företagets lönsamhet	5 321	2 017	1 793	9 131
	Myndighetsregler, tillståndskrav och dylikt	4 416	2 900	1 815	9 131
	Begränsad tillgång på lån	6 313	1 022	1 796	9 131
	Begränsad tillgång på nytt, externt ägarkapital	5 764	1 441	1 926	9 131
	Begränsad tillgång till lämplig arbetskraft	4 294	3 053	1 783	9 131
	Begränsningar i företagets ledningskompetens	6 772	522	1 837	9 131
	Begränsningar i IT-strukturen (bredband mm)	6 727	564	1 839	9 131
Ej tillväxtföretag	Konkurrensen i branschen	4 669	3 091	4 920	12 680
	Begränsningar i marknadens efterfrågan	4 050	3 717	4 913	12 680
	Begränsningar i företagets lönsamhet	3 986	3 663	5 031	12 680
	Myndighetsregler, tillståndskrav och dylikt	5 226	2 473	4 981	12 680
	Begränsad tillgång på lån	6 198	1 473	5 009	12 680
	Begränsad tillgång på nytt, externt ägarkapital	5 655	1 962	5 062	12 680
	Begränsad tillgång till lämplig arbetskraft	5 867	1 748	5 066	12 680
	Begränsningar i företagets ledningskompetens	6 870	674	5 136	12 680
	Begränsningar i IT-strukturen (bredband mm)	6 978	623	5 080	12 680

ITPS, Institutet för tillväxtpolitiska studier, är en statlig myndighet med uppdraget att bidra till en insiktsfull tillväxtpolitik i Sverige. ITPS förser främst Regeringskansliet, riksdagens ledamöter samt andra statliga myndigheter med underlag i form av statistik, utvärderingar och analyser inom näringspolitikens och den regionala utvecklingspolitikens områden.

En insiktsfull tillväxtpolitik grundar sig på:

- Statistik och analyser av näringslivets struktur och dynamik
– för att få en aktuell och relevant bild av hot och möjligheter.
- Utvärderingar av resultat och effekter av politiska åtgärder och program
– för att lära av genomförda insatser.
- Omvärldsanalyser för att blicka utåt och framåt
– vilka är framtidens frågor på den svenska tillväxtpolitikens agenda?

Att förmedla detta underlag är ITPS uppgift.