

A2004:020

Kartläggning av aktörer i det svenska innovationssystemet

*Lars Bager-Sjögren
Martin Rosenberg*

Kartläggning av aktörer i det svenska innovationssystemet

Lars Bager-Sjögren
Martin Rosenberg

ITPS, Institutet för tillväxtpolitiska studier
Studentplan 3, 831 40 Östersund
Telefon 063 16 66 00
Telefax 063 16 66 01
E-post info@itps.se
www.itps.se
ISSN 1652-0483
Multityck Borås 2004

För ytterligare information kontakta Lars Bager-Sjögren
Telefon 08-456 67 13
E-post Lars.Bager-Sjogren@itps.se

Förord

Regeringen har givit Institutet för tillväxtpolitiska studier, ITPS i uppdrag att kartlägga aktörer i det svenska innovationssystemet. Sådana kartläggningar är återkommande som en del i att identifiera styrkor och svagheter i det så kallade innovationssystemet. Då det nyligen genomförts övergripande kartläggningar, bland annat i GoodNIP-rapporten, har ITPS i samråd med näringsdepartementet valt en annan ansats. Kartläggningen har bestått i att identifiera och översiktligt beskriva en population av organisationer som arbetar i de tidiga skedena i kommersialiseringsprocessen. Antalet identifierade organisationer är 405 stycken.

Arbetet har utförts av Lars Bager-Sjögren (projektledare) och Martin Rosenberg.

Stockholm, maj 2004

Sture Öberg
Generaldirektör

Innehåll

1	Uppdraget.....	7
2	Vad är ett innovationssystem?	9
2.1	Inledning	9
2.1.1	Innovation.....	9
2.1.2	Innovationssystem.....	11
2.1.3	Att göra innovationssystemet gripbart	18
2.2	Organisationers arbete med kommersialisering.....	19
2.2.1	Avgränsande definition	20
2.3	Näralliggande studier	20
3	Kartläggning av aktörer	21
3.1	Att hitta möjliga aktörer.....	21
3.1.1	Sökning efter aktörerna.....	21
3.1.2	Begränsning av aktörer.....	22
3.2	Enkäten	23
3.2.1	Resultat av enkäten.....	23
3.2.2	Resurser till förfogande	25
3.3	De stora aktörerna	31
3.3.1	NUTEK	31
3.3.2	VINNOVA.....	31
3.3.3	ALMI – SIC	32
3.4	Slutord.....	32
4	Frågor att gå vidare med?.....	33
	Litteratur	35
	Appendix 1: Tabell över aktörskoder.....	37
	Appendix 2: Länskoder.....	39
	Appendix 3: Population sorterad efter namn	41
	Appendix 4: Populationslista sorterad efter aktörsgrupp och namn.....	51
	Appendix 5: Populationslista sorterad efter län, aktörsgrupp.....	61
	Appendix 6: Enkät	71

1 Uppdraget

Institutet skall kartlägga aktörerna i det svenska innovationssystemet och de instrument de har till sitt förfogande. Redovisningen skall särskilt belysa vilka offentliga och privata aktörer som har i uppdrag att främja kommersialisering av forskningsresultat. Uppdraget innefattar även det högskoleanknutna innovationssystemet. Kartläggningen skall beskriva hur tjänster och instrument tillhandahålls och fördelas. I kartläggningen skall även finansieringen av aktörernas verksamhet beskrivas. Kartläggningen skall redovisas till regeringen senast den 28 maj.

2 Vad är ett innovationssystem?

2.1 Inledning

En kartläggning strävar efter någon form av överskådlighet där framgången består i en lämplig avvägning mellan aggregering och detaljbeskrivning både avseende antalet ingående aktörer och de processer som dessa är inblandade i. En kartläggning av samhällsfenomen kräver ett större mått av ”teori” än kartläggning av naturens topografi. ”Teorin” eller systemdefinitionen föreslår vilka objekt som skall primärt ingå i kartläggningen, vilka aktörer som kan ingå men är av ”sekundärt” intresse samt, vilket ofta glöms bort samt vilka aktörer som utesluts ur kartläggningen.

”Teorin” kan också underlätta preliminära analyser genom att sortera aktörerna avseende olika kvaliteter och kvantiteter. I vårt fall så blir definitionen av ”innovationssystemet” väsentlig samt då även begreppet innovation.

Nedan följer en kort begreppsgenomgång som bakgrund till den definition på avgränsningen i denna kartläggning.

2.1.1 Innovation

En kartläggning av aktörer inom innovationssystemet bör rimligtvis tydliggöra vad som avses med innovation. Det naturliga är att börja i statens eget verk för innovationssystem, VINNOVAs definitioner. På VINNOVAs hemsida kan man läsa att:

Innovationer är omvandling av kunskaper till nya varor och tjänster eller till nya processer och nya arbetssätt.

Enkelt kan man säga att forskning omvandlar pengar till ny kunskap och kompetens medan innovationer omvandlar kunskap och kompetens till pengar.¹

Det är viktigt att skilja mellan en uppfinning som enbart är en lösning på ett tekniskt problem och innovation som är en uppfinning eller annan typ av nyhet som är av sådan karaktär att den tas i bruk, vinner insteg i samhället och därmed får ett ekonomiskt värde.² VINNOVAs beskrivning betonar att innovationen är kommersiellt framgångsrik vilket numera är den gängse betoningen. Edquist (2002 s 9) förklarar:

...med innovationer avses här nyskapelser av ekonomiskt värde som oftast utvecklas av företag, men där även andra organisationer kan ge viktiga bidrag. Innovationer har med kunskap att göra: de kan vara baserade på helt ny kunskap, men ofta också på nya kombinationer av existerande kunskap.

¹ www.vinnova.se februari 2004

² Definition enligt Nationalencyclopedin

Ett annat sätt att karaktärisera det speciella med innovationer är att beskriva dem som kombinationer, dels kombinationer av gammal och ny kunskap, dels kombinationer av ”gamla” kunskaper från olika discipliner. Innovationers gränsöverskridande egenskaper betonas därmed.

Betoningen på kunskap och i viss mån den ofta förekommande kopplingen till ny teknik leder ofta till att innovation har sitt ursprung i forskning. Detta leder lätt till slutsatsen att innovationer linjärt emanerar ur forskningssatsningar, en uppfattning som kritiserats under de senaste tjugo åren.³

Rosted (2003) definierar innovationer likt VINNOVA ovan som nya produkter, processer eller tjänster men diskuterar olika källor till innovationer. Det är innovationer sprungna ur forskningsresultat. Innovationer som är genererade av konkurrensskäl. Slutligen innovationer som har tagits fram utifrån användare krav (se Tabell 1).

Tabell 1 Källor till innovation och exempel på aktörer samt innovationer

Innovationsform	Fokus på...	Källa (exempel)	Innovationsexempel
Forskning	Tillämpning av ny kunskap	Forskningsinstitutioner	Första generationens mobiltelefoner
Användare	Kundanpassning	Kunder/leverantörer	Senare generationer av mobiltelefoner
Pris	Priskonkurrens och kostnadsjakt	Produkt och processutveckling (inkrementella innovationer)	Senare generationer av mobiltelefoner

Källa: Rosted (2003)

En mer generell definition av innovation innebär med andra ord att källan till denna inte kan reduceras till enbart forskning. Rosteds uppsats tar även upp vilka aktörer som eventuellt kan finnas i åtminstone ”källornas” omedelbara närhet. Detta är företaget/företagaren och dennes nätverk i form av kunder och leverantörer förutom rena forskningsinstitutioner. Vi understryker det här då det i diskussionen om innovationssystem (se nedan) ofta fokuseras på offentliga organisationers uppgifter. Hauknes (2002) presenterar en annan definition av innovation som ”som vesentlige adferdsendringer på markedet av økonomiske agenter”. Det gemensamma med Rosted och Hauknes är att innovationer är främst kopplade till handlingar som har sitt ursprung i företagsbeteende. Hauknes vidareutvecklar detta i en kommentar om innovationsstudier (se nedan).

Ett annat sätt att se på ”innovation” är att studera innovation som en process av förnyelse. En av de tidigaste analyserna ur detta perspektiv är Hägerstrand (1953). Av utrymmesskäl lämnar vi en redogörelse av spridningsteorier till en framtida rapport.

³ Se Stokes (1997)

2.1.2 Innovationssystem⁴

Begreppet nationellt innovationssystem användes först av i en analys av Japans ekonomiska framgångar i framförallt perioden 1970 till slutet av 1980-talet av forskaren Christopher Freeman (1987). Emellertid skiljde sig hans användande av begreppet än vad som blivit vanligt på senare tid. Freeman lät följande faktorer känneteckna det dåvarande japanska innovationssystemet.

1. Betydelsen av japanska regeringen i moderniseringen av japans ekonomi och då i synnerhet MITI handels och industridepartementet.
2. Betydelsen av utbildning och kompetensutveckling på arbetsplatser
3. Stora ansträngningar på att imitera och förbättra befintlig teknik
4. Nära samarbete mellan regering och storföretag
5. Vertikal integrering av värdekedjor

Andra länder kan uppvisa samarbeten mellan regering och näringsliv men Freeman visade på att en förklaring av Japans utveckling kan ligga i att staten intervenerade i större omfattning och då framgångsrikare än vad som var gängse i dåvarande västerländska ekonomier. Så här nära tjugo år efter Freemans analys är det intressant att samma faktorer kanske kan användas för att delvis förklara Japans tillbakagång.

Vinnovas definition av innovationssystem kan illustrera hur beskrivningen av begreppet innovationssystem förändrats sedan 1987:

*Ett innovationssystem består av det **nätverk** av organisationer, människor och spelregler inom vilket skapande, spridning och innovativ exploatering av teknologi och annan kunskap sker.*

*Innovationssystem är också en effektiv **metodik** för att, med hjälp av satsningar på forskning, utveckling och andra innovationsfrämjande åtgärder, stimulera förnyelse och därigenom en hållbar ekonomisk tillväxt och samhällelig utveckling.⁵*

Aktörer inom forskning, näringsliv och politik/offentlig verksamhet som i samspel genererar, utbyter och använder ny teknik och ny kunskap för att skapa hållbar tillväxt genom nya produkter, tjänster och processer.⁶

Ett innovationssystem kan definieras på olika nivåer. VINNOVA tar upp nationella, sektoriella och regionala innovationssystem. De nationella är intressant då detta utgör fokus för nationell politik. Sektoriella kan även kallas teknologiska system eller kompetensblock beroende på vilken aspekt man önskar studera. Det förstnämnda refererar till innovationssystem som kretsar kring en specifik teknisk lösning. Aktörer i sådana system är, användare, utvecklare och de som har makt över den specifika tekniken. Kompetensblockansatsen studerar innovationssystem utifrån en bransch eller produkt, till exempel sjukvård.⁷ På senare tid har regionala

⁴ En översikt av begreppets utveckling finns t ex i Nilsson och Uhlin (2002)

⁵ www.vinnova.se februari 2004

⁶ www.vinnova.se förändrad webb-sida 17 februari 2004

⁷ Se Carlsson et al för hänvisningar och mer utförlig diskussion

innovationssystem blivit ett begrepp i debatten som tillsammans med begreppet kluster anknyter till ett visst geografiskt områdes utvecklingsmöjligheter.⁸

En annan indelning gör Asheim (2003) som beskriver en indelning i analytiska, syntetiska samt kulturella innovationssystem vilka kan sägas vara aggregat av teknologiska eller sektoriella innovationssystem.

Rosted (2003) specificerar innovationssystemet med ”de kompetencer, rammebetingelser og vilkår, der karakteriserer samspillet omkring innovation”. Vilken knyter an till VINNOVAs definition.

Hauknes (2002), som erhöll VINNOVAs uppdrag att granska den svenska innovationsforskningen, lyfter fram problemen med begreppet innovationssystem. Hauknes (sid 63) erinrar om att som Edquist (1997) påpekat så är begreppet innovationssystem vagt. Hauknes konkluderar att det inte finns ett innovationssystem som inte är betingat av den aspekt som det studeras ur eller det ”policy” sammanhang som systemet skall analyseras från. Detta måste tydliggöras för att en analys/kartläggning skall bli meningsfull.

I en tidig men omfattande jämförelse mellan olika länders innovationssystem diskuterade Nelson & Rosenberg (1991) om det var meningsfullt att akademiskt använda begreppet nationellt innovationssystem då detta i princip inte kan skiljas från det ekonomiska systemet i övrigt. Det är värt att notera att Nelson har kritiserat den rådande neoklassiska dominansen inom ekonomisk forskning och föreslagit som alternativ den evolutionära ekonomiska teorin (Nelson & Winther (1982)).

Miettinen (2002) ställer frågan hur det kan komma sig att ett begrepp får ett sådant genomslag i debatten som begreppet innovationssystem erhållit. Miettinen konstaterar att trots att 16 år förflutit sedan Freeman gjorde sitt bidrag har man inte kommit närmare någon vetenskapligt användbar definition utifrån de försök till begreppsutveckling som skett.⁹ Miettinen konstaterar dock att om begreppet inte visat sig användbart teoretiskt så har det fungerat retoriskt som medel att överskrida disciplinränsar men kanske viktigare som politiskt redskap att överskrida politiska blockeringar inom befintliga myndighetsstrukturer och departement. Att begreppet på senare tid reduceras till regionala innovationssystem och kluster kan tolkas enligt Miettinen som ett sökande efter ökad operationaliserbarhet.

OECD ansluter sig till den definition av innovationssystem som Metcalfe (1995) formulerade:

National innovations systems are defined as the '... set of distinct institutions which jointly and individually contribute to the development and diffusion of new technologies and which provide the framework within which governments form and implement policies to influence the innovations process. As such it is a system of inter connected institutions to create, store and transfer the knowledge, skills and artifacts which define new technologies. (OECD 1999)

⁸ Malmberg (2002) för en översikt

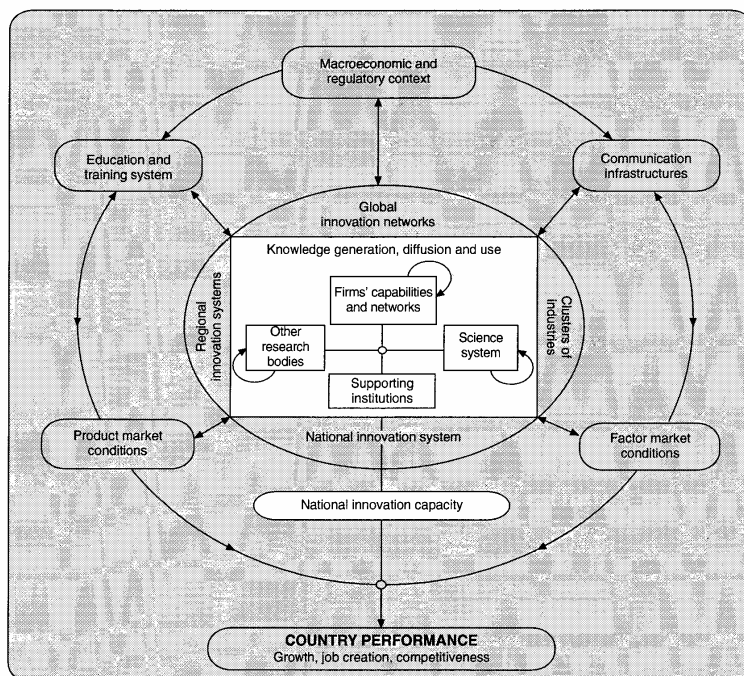
⁹ Se till exempel diskussionen i *Research Policy*(2002)

Tyvärr blir detta närmast som att hävda att allting beror av allting. I ett ekonomiskt doktrinhistoriskt perspektiv kan sägas att begreppet samlar upp den kritik mot den dominerande ekonomiska paradigmat (det neoklassiska) då detta reducerar förklaringsmodellen för tillväxt till förändringar i kvantitet i produktionsfaktorerne arbete och kapital vilka antas vara homogena i sin kvalitet samt den berömda oförklarade "residualen".

I OECD (1999) anför man att varje land har sitt specifika innovationssystem. I avsnittet "The sources of diversity" anges två källor som leder till olika innovationssystem. Den första är ett lands storlek och utvecklingsgrad och den andra är de roller som huvudaktörerna (main actors) spelar och kopplingarna mellan dessa i innovationssystemet. Med huvudaktörer avser OECD företag, offentliga och privata forskningsinstitutioner, regeringen och andra offentliga organisationer. I en särskild bild återges dessa aktörers relationer (se Figur 1).

I Figur 1 skall man få en föreställning om betydelsefulla aktörer och kopplingarna mellan dessa. Det märkliga är att trots att bilden rimligtvis bör vara central i att åskådliggöra "systemaspekten" finns ingen nämnvärd diskussion och analys av bilden. Flera av de faktorer som nämns i bilden behandlas överhuvudtaget inte i texten. Någon referens som beskriver hur denna bild är konstruerad finns inte heller. Om innovationspolitik är politik som påverkar innovationssystem blir en naturlig slutsats av Figur 1 att nära nog all politik är innovationspolitik.¹⁰

Figur 1 OECD:s aggregerade "karta"



Källa: OECD (1999) *Managing National Innovation Systems*

¹⁰ Miettinen (2002 31f). Begreppet "system" används genomgående på ett odefinierat sätt vilket leder till att det förlorar sin innebörd, se Nilsson & Uhlin (2002) för diskussion.

I Innovationssystemansatsen betonas i likhet med vad som anförs på andra håll, som nätverksansatsen, betydelsen av olika kunskapsflöden. OECD (1999) tar upp följande som särskilt viktiga:

- Flödet av kunskap som uppstår i samarbeten (interaktioner) mellan företag.
- Flödet av kunskap som resultat av samarbeten mellan företag, universitet och offentliga forskningsinstitutioner.
- Flödet av kunskap som förmedlas av andra institutioner, offentliga som privata, som finansierar och stödjer innovationsutveckling.
- Flödet av kunskap som orsakas av arbetskraftens rörlighet.
- Flödet av kunskap som följd av teknikimplementering/investering.

I vårt intresse ligger att OECD sedan går vidare och dels beskriver hur dessa kunskapsflöden delvis kan beskrivas som operationaliserade funktioner, dels vilka relevanta huvudaktörer som ansvarar för respektive funktion

- FoU finansiering (privat och offentlig)
- de som avsätter medel till FoU-fonder

samt dels de som har uppgifter som:

- teknik/kunskapsöverföring
- teknikspridning
- stöd till nya företag med högteknologisk inriktning
- stimulerar till rörlighet av högutbildad arbetskraft.

Aktörerna är:

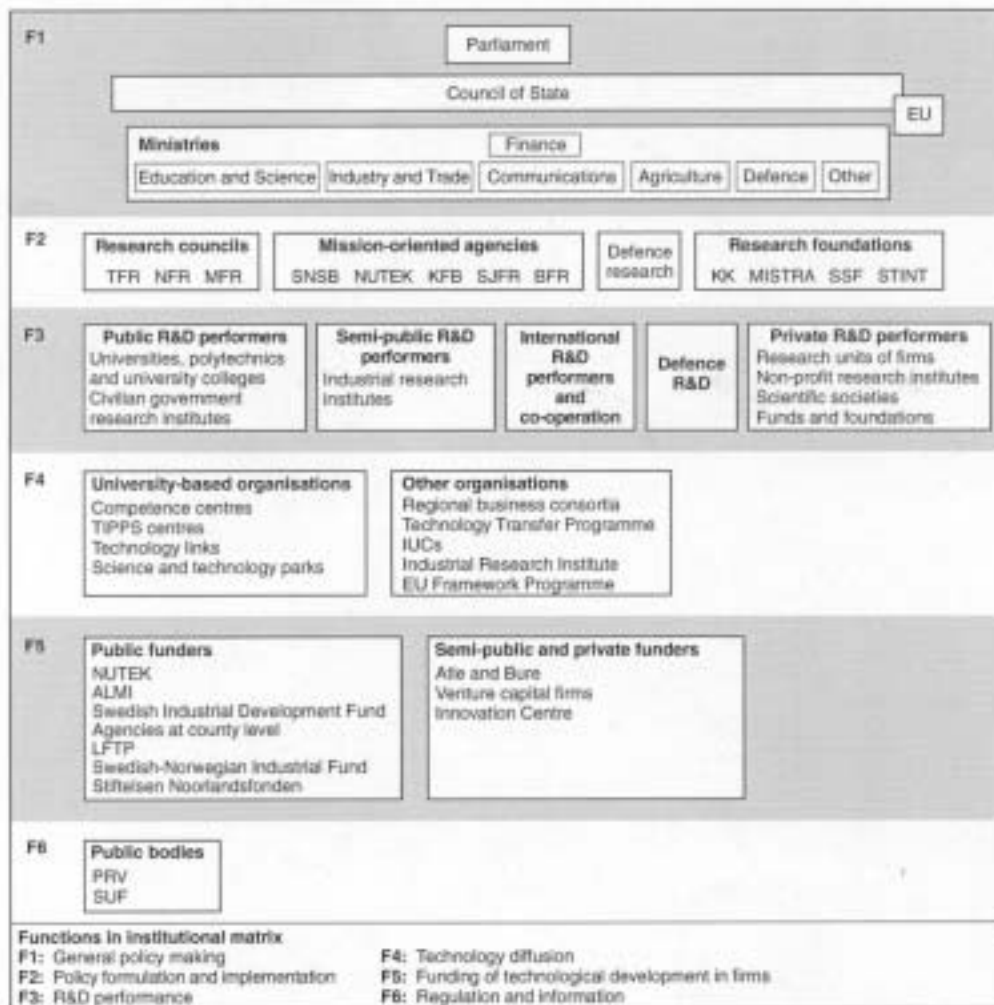
- regeringar, myndigheter på nationell, regional nivå (offentligt)
- vetenskapsråd som länk mellan finansiärer och utförare (offentligt)
- företag och de forskningsinstitut som de finansierar (privat och delvis offentligt)
- universitet och högskolor
- andra organisationer som arbetar med tekniköverföring, patent och stöd till FoU.

En naturlig konsekvens är sedan att rita in dessa aktörer i ett organisationsschema. OECD tillhandahåller sådana ”kartlagda” (mappade) organisationsstrukturer för ett stort antal länder. Det svenska bidraget är återgivet i Figur 2 och en mer aktualiserad version återfinnes i Figur 3. Aktörerna är uppställda i en ”hierarki” där den översta utgörs av politiska beslutsfattare (policy-making bodies), den nivån närmast under denna är utgörs av politikformulerande och politikimplementerade aktörer. Därefter kommer aktörer som medverkar till FoU och påverkar inriktningen på denna. Den fjärde nivån är de som de facto utför FoU-verksamhet. Den femte är de aktörer som har uppgifter av teknik/kunskapsöverföringskaraktär och slutligen

den sjätte är privata företag och enskilda. I de svenska exemplen som anføres i figurerna har den privata sektorn i form av företag exkluderats.

Den här typen av övergripande organisationsscheman är användbara för att få ett första grepp om en struktur. OECD för dock ingen diskussion om problem i den logik de anför i dessa scheman. På vilka grunder är denna framställning bättre än någon annat alternativ? Hur kan man skilja på de olika nivåerna? Det är fullt möjligt att en aktör bedriver verksamhet på olika nivåer. Att placera in den privata sektorn längst ned eller en ruta för sig för lätt tanken att dennas bidrag i innovationssystemet är av mindre betydelse vilket naturligtvis är ett felslut.¹¹ Notera att i den svenska figuren återfinnes endast privata företag i rutan om de bedriver FoU i egen regi. Rubriken på det svenska organisationsschemat är ”Sweden–Institutional profile of the NIS”, där NIS är förkortning för national innovation system. Figuren kan ses som ett exempel på hur en bred definition på innovation och innovationssystem i praktiken snävas in till att endast gälla FoU-satsningar och offentliga organisationer.

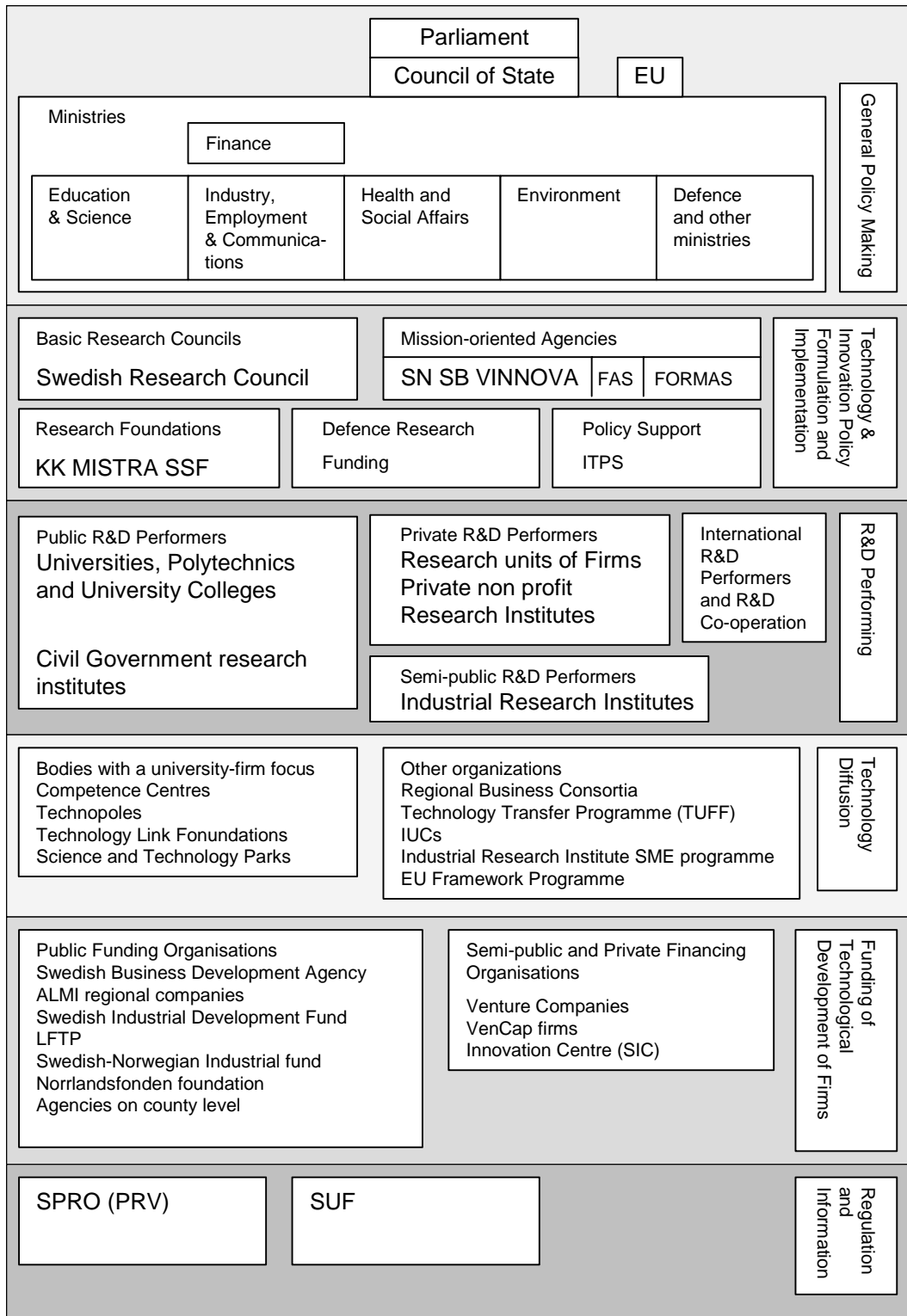
¹¹ *Man anger dock att deras ”mapping” inte är standardiserad ännu*

Figur 2 Den institutionella profilen i det svenska innovationssystemet enligt OECD¹²

Källa: OECD (1999)

¹² Ursprunglig källa är Modig (1998)

Figur 3 Det svenska innovationssystemet enligt GoodNIP studien¹³



Källa: STEP (2003)

¹³ Enligt författarna bygger denna på Modig (1998)

Vidare kan man fråga sig om inte nivån på organisationsschemats aktörer är väl grov och då knappast medger meningsfulla jämförelser mellan olika länder. OECD anför som ett exempel att strukturen skiljer sig väldigt mellan schemat för Flandern och Wallonien (regioner i Belgien). Detta är knappast ett resultat av att politikerna valt detta utifrån samma problemställningar utan mer resultat av den ekonomiska historia som skiljer sig i dessa regioner i Belgien.

Vår slutsats är att de ”kartläggningar” som OECD anför har en begränsad betydelse vid jämförelser mellan länder eller regioner. Användbarheten ligger främst i orienteringen av namn och funktioner för de mest centrala av offentliga aktörer vilka kan vara intressanta att kontakta vid konkreta policyanalyser. För att en kartläggning skall bli meningsfull eller operativ måste den bli mer konkret kring hur fördelningen av instrument (lösningar på problem) är. Hur fördelningen av resurser ser ut? I vilken omfattning användande av resurser kan uppfattas som effektivt, vilket är detsamma som att få en uppfattning om man gör det man är tänkt att göra samt om detta görs på ett kostnadseffektivt sätt. Framförallt är dessa frågeställningar väsentliga för de aktörer som finansieras med offentliga medel som alltid har en alternativ användning.

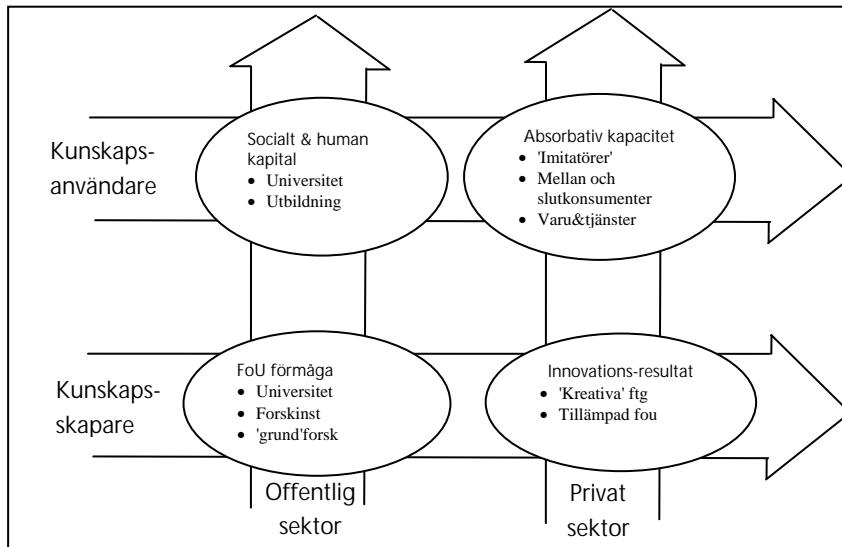
2.1.3 Att göra innovationssystemet gripbart

I debatten om innovationssystem förekommer resonemang att ett grepp om ”systemet” skall ge möjlighet att identifiera svagheter i detta ”system”. OECD (1999) är ett försök att både stimulera till att använda begreppet innovationssystem samt att visa på hur man kan operationalisera detta. OECDs publikation förespråkar både möjligheten och legitimiteten att ”styra” eller administrera innovationssystemet.

Guy (2002) är ett annat exempel på denna diskussion. I en artikel återges innovationssystemet något annorlunda (Figur 4). Här beskrivs systemet utifrån användare respektive skapare av kunskap. Dessa fördelas sedan på om de främst är aktiva inom privat eller offentlig sektor. Fyra ”sektorer” identifieras som karaktäriseras av utbud och efterfrågan av kompetens/human kapital; forskningskapacitet; näringslivets förmåga till förnyelse (innovativitet) och marknadernas förmåga att absorbera och sprida innovationer. Guy konstaterar att systemets funktion bestäms såväl av varje enskilda sektors funktion som av dess interaktion med övriga sektorer.¹⁴

¹⁴ *Guys taxonomi känns igen även i Lindholm Dahlstrand, Dahlander och McKelvey (2003) där det anförts att varje regionalt innovationssystem består av två sub-system. Det ena, består främst av (aktörerna) företag och dess värdekedjor, kallar de det kunskapsapplicerande och exploaterande subsystemet. Det andra subsystemet, består av främst (aktörerna) offentliga organisationer och utbildningsinstitutioner, kallar de det kunskapsgenererande och spridande subsystemet.*

Figur 4 Aktörer och aktiviteter i ett förenklat innovationssystem



Källa: Guy (2002)

Detta överensstämmer i princip med OECDs framställning. Det intressanta med Guys bidrag är den sammanställning av politik som görs i artikeln och de slutsatser Guy drar av sammanställningen. Guy drar slutsatsen att de flesta länderna tycks ägna sig åt ungefär samma politik. Det är tekniköverföring, finansiering av framförallt tekniska projekt i tidiga skeden etc.

Trots att Guy anför "system" ansatsen som en möjlighet att identifiera brister så medger han att det anförda exemplet är grovt tillyxat. Om ambitionen är att styra samt att identifiera svagheter så måste informationen var mer detaljerad än vad både OECD och Guys bidrag ger vid handen.

2.2 Organisationers arbete med kommersialisering

En kartläggning är precis som vilken annan modell av verkligheten en reduktion av information. Av ovanstående anförda definitioner till innovationssystem är det ingen som strikt utvecklats utifrån tanken att identifiera eventuella svagheter i innovationssystemet. Det är med andra ord ingen som prövat om detta är möjligt. Definitionerna ger möjligtvis en uppfattning kring vilka delar av offentlig politik som bör komma ifråga men som konstaterades ovan så kan i princip all politik inrymmas i de vida beskrivningarna av detta system.

I denna "kartläggning" väljer vi därför att försöka öka konkretisationsgraden genom att undersöka om det går att räkna upp alla aktörer in i en viss del av innovationssystemet samt att sedan beskriva dessa grovt avseende vilken uppgift de har samt vilka resurser som står till deras förfogande för att genomföra uppgiften. Ett ytterligare syfte med kartläggningen är att bidra till en diskussion vad som krävs för att kunna identifiera brister och svagheter i innovationssystemet. Om "system" ansatsen är en utvidgning av det traditionella ekonomiska systemet i form av ett antal

intermediärer som skall fungera som någon slags smörjmedel är det en rimlig fråga hur man skall bedöma hur dessa lyckas i sitt värv. Hur skall man veta vilket som är den lämpliga omfattningen av dessa intermediärers verksamhet?

2.2.1 Avgränsande definition

Vi definierar en aktör i innovationssystemet genom följande avgränsning:

Den *politiska* dimensionen av innovationssystemet består av två delar:

1. Lagar och förordningar som direkt påverkar enskilda företag och individers ekonomiska beslut.
2. Organisationer som har till uppgift att verka som någon typ av mellanhand i syfte att stimulera till ekonomisk utveckling. Dessa organisationer kan vara icke-politiskt tillsatta och även ha kommersiellt intresse av resultatet.¹⁵

Den första av dessa två faktorer kommer inte att behandlas i denna kartläggning. Den andra reducerar mängden aktörer relevanta för kartläggningen till *organisatoriska förmedlare* (intermediärer), privata som offentliga. Definitionerna av innovationssystem understryker att sådana mellanhänder kan ha ett existensberättigande i att underlätta olika typer av kunskapsöverföringar.

Vi vill dock understryka att 1. Förmedlarna *inte* utgör innovationssystemet utan blott en *del* detta. 2. Förmedlarna är inte subjekt bakom innovationer utan skall mer betraktas som en upplevd befogad stödstruktur. Förmedlarna är alltså inte tillräckliga för att innovationer kommer till stånd och de kan inte heller självklart hävdas vara en nödvändiga för att innovationer skall komma till stånd. Deras roll är att förbättra smörjningen av systemet.

De intermediärer som vi i denna kartläggning studerar är de organisationer som uttryckligen i sin instruktion eller mission har som uppgift att stimulera processen från idé till kommersiell lanserad produkt eller tjänst.

Kartläggningen avser att omfatta samtliga sådana aktörer. För varje aktör samlas information om typ av verksamhet och resurser. Kartläggningen kan på detta sätt bidra till kommande undersökningar som avser att närmare studera vad som görs, hur det görs samt om resultatet av ansträngningen kan bedömas.

2.3 Näraliggande studier

Kartläggningen avser att komplettera information som återfinns i Vinnforsk, Nordiska innovationscentrum GoodNIP projekt (före detta Nordiska Industrifonden) och Lunds Universitets kulturgeografiska institutions rapport ”The role of Universities in regional innovations systems – a nordic perspective”¹⁶

En pågående studie av Grufman & Reje kommer inom kort att publicera en kartläggning över vad man kallar det öppna respektive det slutna innovationssystemet.

¹⁵ Den politiska dimensionen är helt enkelt identifierandet av så kallade marknadsmisslyckanden och strävan att mildra dessa.

¹⁶ <http://www.nordicinnovation.net> samt www.step.no/goodnip

3 Kartläggning av aktörer

I denna kartläggning har vi låtit alla organisationer ingå, offentliga såväl som privata, som uttryckligen i sin instruktion eller mission har som uppgift att stimulera processen från idé till kommersiellt lanserad produkt eller tjänst. Detta betyder inte att det inte finns andra organisationer som kan ha samma eller till och med större betydelse än de här inkluderade organisationerna. Detta är ett genomgående problem som vi får anledning att återkomma till.

3.1 Att hitta möjliga aktörer

För att hitta aktörer som sannolikt bör ingå i vår kartläggning måste vi definiera vad vi menar att i sin instruktion ha som uppgift att stimulera processen från idé till kommersiell lanserad produkt eller tjänst. Efter en litteraturgenomgång och en granskning av kända aktörers hemsidor, bland annat VINNOVAs, beslutades att en sådan aktör bedriver verksamhet i Sverige, på svenska, nationellt eller regionalt, samt *anser sig* syssla med något eller några av följande nyckelord:

- Innovation
- Entreprenör
- Kommersialisering
- Affärsutveckling
- Riskkapital
- Såddkapital
- Patent
- Start-up
- Företagsutveckling

Dessa begrepp avser att fånga de aktörer som kan sägas vara ett bidragande smörjmedel i den process som krävs från en utvecklad idé till en innovation.

3.1.1 Sökning efter aktörerna

För att hitta dessa aktörer avgränsade vi uppgiften ytterligare. Aktören måste vara sökbar i digitala media eller refererad till av andra kända aktörer.

Aktörer identifierades alltså via känd litteratur samt via länkar på identifierade aktörers hemsidor. Med hjälp av nyckelorden sökte vi också på Internet med hjälp av sökmotorn ”google”, i Rixlex, i propositioner på: www.regeringen.se, i regleringsbrev hos Ekonomistyrningsverket (ESV), i Länsstyrelsens databas över Stiftelser, på Svenska Riskkapitalföreningens hemsida etc.

När drygt 400 aktörer lokaliserats skickades ett brev ut till samtliga Almi regionkontor (se bilaga). Med brevet bifogades en lista med de aktörer som hittills upptäckts i respektive region samt en uppmaning att lägga till saknade aktörer. Nio av 21 regionkontor svarade och tipsade om ett antal nya aktörer. I avsaknaden av kompletterande aktörer från majoriteten av Almis regionkontor kan detta leda till att vissa regioner är underrepresenterade när det gäller antalet aktörer då detta inte kunnat fångas upp av andra källor.

3.1.2 Begränsning av aktörer

När cirka 500 möjliga aktörer påträffats gjordes en genomgång av dessa. Det visade sig att problemet med att värdera om en aktör skall ingå eller inte återkommer. En orsak är svårigheten i definitionen av en aktör. Många aktörer har en stor komplicerad verksamhet där delar passar på våra urvalskriterier, exempelvis när det gäller aktörer som sysslar med forskning. Var går gränsen mellan forskning och behovsriktad forskning?

Tabell 2 Möjliga aktörer som inte tagits med i kartläggningen

Universiteten och Högskolorna dvs de delar som här till utbildning och grundforskning
Stora statliga aktörer
Riskkapitalister som inte säger sig gå in i såddfasen
Affärsänglar
Handelskamrarna
De utan e-post
Stora privata företag med FoU och Technology Transfer
Stora konsultföretag: Ångpanneföreningen, McKinsey, Öhrlings, KPMG etc.
Försäkringskassan
Länsstyrelser
Kommunförbund
Landstingsförbund
Fackföreningar
Diverse mindre privata Stiftelser
Wallenbergstiftelser
Länsarbetsnämnder
PRV
Patentbyråer
Aktörer som arbetar i gränslandet mellan Sverige och våra grannländer
Östersjömiljarden
6:e ramprogrammet
Unga företagare och ett antal projekt som mer är utbildningsinriktade

Högskolor och Universitet undantogs medan organisationer som arbetar med den tredje uppgiften åt lärosätena finns med i största möjliga utsträckning. Detta kan i viss mån även gälla forskningsinstituten. Då universitetens roll i innovationssystemet kontinuerligt granskas, har vi valt att utesluta dessa i denna kartläggning i deras roll som utbildnings- och forskningsinstitutioner.

Andra exempel är att det är svårt att dra en skiljelinje mellan organisationer som arbetar för att stödja företag och de som stöder företagsutveckling. Här har exempelvis Handelskamrarna undantagits, som arbetar mycket med lobbying, exportfrågor och med nätverksamordning. Utskick har inte skett till centralorganisationen om det funnits regionala kontor. Enkäten skickades inte heller ut till stora statliga aktörer som Verket för Innovationssystem (VINNOVA), Verket för Näringslivsutveckling (NUTEK) och Almi Företagspartner. Istället skedde ett längre samtal med representanter från dessa organisationer (se nedan). Sammanfattningsvis ger Tabell 2 ovan exempel på möjliga aktörer som vi uteslutit ur denna kartläggning.

3.2 Enkäten

Att identifiera en population av organisationer är kartläggningens första steg. Nästa steg var att samla in information som närmare beskriver dessa organisationer. Ambitionen att konkretisera denna del av innovationssystemet medför dock att insamlad information är av mer översiktlig art. Samtidigt som urvalsprocessen av aktörerna pågick utformades en elektronisk enkät (se bilaga). Enkätens syfte var att kunna få en uppfattning om fördelning och inriktning av uppgifter och fördelning på resurser. Utöver detta önskade vi få information om typen av finansiering av organisationen samt huvudmannskapet för denna.

Enkäten testades på flera aktörer och skickades slutligen ut till sammanlagt 430 aktörer den 6 april. Två påminnelser skickades ut till dem som inte besvarat enkäten och den 28 april avslutades enkäten.

3.2.1 Resultat av enkäten

Bortfallsuppföljning

När enkäten avslutats togs kontakt med ett tiotal större aktörer som inte svarat. Samtliga svarade då på enkätfrågorna i efterhand och finns representerade bland de som svarat. Vidare kontrollerades och korrigerades uppenbara felsvar i exempelvis angiven budget.

Eftersom enkäten var ganska bred i sin utformning upplevde några aktörer att de inte kände sig hemma i formuleringarna och slutade efter, alternativt hoppade över, några frågor. Bland dem som inte svarat fanns också aktörer som ingår i en större organisation. I de flesta fallen har huvudorganisationen svarat för dem. Detta gäller framför allt det högskolenära innovationssystemet vid de större universiteten. Där finns många aktörer som är nära varandra personal-, budget- och verksamhetsmässigt.

Några aktörer kom med av misstag medan andra fick enkäten under två identiteter. Tolv av dem som inte svarade saknade en fungerande e-postadress och hade därmed inte möjlighet att delta. Flertalet av dem var mindre aktörer som uppfinnarföreningar och nyföretagarcentrum. Vidare ansåg nio stycken möjliga aktörer att de inte tillhörde innovationssystemet. Vår "population" av relevanta organisationer minskade därför till 405. Av dem besvarade 248 stycken helt eller delvis enkäten vilket innebär en svarsfrekvens på 71 procent. Antalet som endast partiellt besvarade enkäten var 44. Främst var det frågorna om ekonomiska och personella resurser som var stöttestenar. I nedanstående tabeller redovisar vi endast resultat från dem som fullständigt besvarat enkäten vilka alltså är 204 organisationer. Flera av de 44 som bara besvarade enkäten delvis hänvisade till en annan aktör inom samma system som arbetade operationellt med frågor rörande innovationssystemet. Därför representerar de 204 också ett tiotal av de 44.

En trolig orsak till bortfallet kan vara att många aktörer inte har haft ordning på sin info e-postadress. Den har kanske ursprungligen varit länkad till en person i organisationen och när den personen lämnat organisationen har inte länken uppdaterats. Det kan vara en förklaring till att flera viktiga aktörer inte svarade på enkäten. En annan förklaring kan vara att personen som fick enkäten via e-post var frånvarande under undersökningens period. Flera aktörer har också klagat över den stora mängd enkäter de får.

Tabell 3 Fördelning av svarsfrekvenser på olika aktörsgrupper¹⁷

Aktörsgrupp	Population antal	Andel %	Enkät svar antal	Andel %	Svarsfrekvens %
Högskolenära	109	26,91	64	31,37	59
Forskningsinstitut	27	6,67	11	5,39	44
Interrelay Centers	3	0,74	2	0,98	67
Lokala kooperativa utvecklingcentrum	24	5,93	15	7,35	63
Uppfinnarföreningar	35	8,64	20	9,80	57
Nyföretagarcentrum J&S	83	20,49	27	13,24	33
Finansiärer / riskkapital	35	8,64	19	9,31	57
Industriella utvecklingscentra – IUC	18	4,44	12	5,88	67
Innovation Sverige	20	4,94	5	2,45	30
Övriga	51	12,59	29	14,22	51
Summa	405	100,00	204	100,00	50

För att lättare få en överblick av aktörerna har de delats in i olika grupper. I vissa fall, som exempelvis Uppfinnareföreningar och Nyföretagarföreningar/Jobs and Society, var indelningen okomplicerad. I andra fall var indelningen mer godtycklig, exempelvis mellan de Högskolenära aktörerna (10), Teknikparkerna (12) och vissa Finansiärer (70). En del lärosäten har starthus knutna till sig, medan andra starthus är knutna till Teknikparken vid lärosätet. Vidare finns det en del finansiärer som

¹⁷ Antalet organisationer som deltog i enkäten var 287, 71 procent svars frekvens varav 204 fullständiga svar (50 procent) vilka är de som återges.

arbetar mycket nära högskolorna, men vi valde ändå att placera dem i kategori 70. I appendix 1 finns en närmare beskrivning av de olika aktörsgrupperna och koder.

I Tabell 3 ovan återges hur de fullständiga svaren fördelas på aggregat av de olika ”aktörsgrupperna”.

Fördelningen av svar på aktörsgrupper anger att i förhållande till deras andel av populationen, så har framför allt fler högskolenära aktörer valt att besvara enkäten. Vi går nu över till några tabeller som illustrerar fördelningen av resurser, och uppgifter på de olika aktörsgrupperna.

3.2.2 Resurser till förfogande

I Tabell 4 återges hur stora resurser som allokerats till verksamheter som hänförs till de nyckelord vi använt och i Tabell 5 antalet anställda som arbetar inom sådan verksamhet. Resurserna fördelas på de tio olika ”aktörsgrupperna”.¹⁸

Tabell 4 Totala resurser i form av budget fördelat på aktörsgrupper (miljoner kr)

Aktörsgrupp	Summa	Median	Medelvärde
Högskolenära	389,2	4,0	6,4
Forskningsinstitut	529,0	9,0	44,1
Interrelay Centers	11,0	5,5	5,5
Lokala kooperativa utvecklingcentrum	35,9	2,0	2,4
Uppfinnareföreningar	10,7	0,1	0,6
Nyföretagarcentrum J&S	17,3	0,5	0,7
Finansiärer / riskkapital	4153,3	50,0	218,6
Industriella utvecklingscentra – IUC	72,5	4,5	6,0
Innovation Sverige	31,2	4,7	5,2
Övriga	145,5	3,0	6,3
Summa	5395,5		

N=204

De som besvarat enkäten har en total årsbudget motsvarande cirka 5,4 miljarder kronor. Samma organisationers resurser i form av anställd personal är cirka 1295. Om vi antar att dessa trots bortfallet representerar populationen så kan man uppskatta dennas motsvarande värden, vilka återges i Tabell 6.

¹⁸ De stora aktörerna VINNOVA, NUTEK och Almi är inte direkt medtagna här, se avsnitt 3.3. Delar av deras resurser är dock medtagna då de används för finansiering av ett flertal av de undersökta organisationerna

Tabell 5 Antalet anställda fördelat på aktörsgrupper

	Summa	Median	Medelvärde
Högskolenära	264,3	3,0	4,1
Forskningsinstitut	534,0	17,5	44,5
Interrelay Centers	31,0	15,5	15,5
Lokala kooperativa utvecklingcentrum	49,8	2,5	3,3
Uppfinnareföreningar	27,5	0,0	1,6
Nyföretagarcentrum J&S	32,4	1,0	1,3
Finansiärer / riskkapital	157,5	3,0	7,9
Industriella utvecklingscentra – IUC	64,5	4,5	5,4
Innovation Sverige	26,0	3,0	4,3
Övriga	108,0	4,0	4,7
Summa	1295,0		

N=204

Den del av innovationssystemets aktörer som här studeras omsätter enligt denna cirka tio miljarder kronor och sysselsätter cirka 2600 personer. Detta är förmodligen siffror i överkant då de dominerande termerna i summan härrör från forskningsinstitutet och finansiärer vilka omsätter mest pengar. Vi vill återigen påpeka att gränserna för verksamheterna trots våra avgränsningar måste betraktas som vaga. Om vi undantar dessa grupper och fokuserar på övriga grupper där median och medelvärde är ungefär lika stora, ser vi att storleken på total budget sjunker till en tiondel medan personal resurser sjunker till tredjedel av den rakt uppräknade totalen.

Tabell 6 Uppskattade resurser för total population

	Budget	Anställda	Antal org
Högskolenära	1	695	450
Forskningsinst	2	1190	1202
Interrelay Centers	3	17	47
Lokala kooperativa utvecklingcentrum	4	57	80
Uppfinnareföreningar	5	21	57
Nyföretagarcentrum J&S	6	55	108
Finansiärer / riskkapital	7	7651	276
Industriella utvecklingscentra – IUC	8	109	97
Innovation Sverige	9	104	87
Övriga	10	323	239
Summa	10222	2640	405
Summa exklusive 2,7 & 10	1058	924	292

Not: Summorna erhålls genom att multiplicera populationsfrekvens med medelvärdet för respektive aktörsgrupp

Nedan övergår vi till att mer summariskt beskriva några dimensioner som fångades av enkäten. I Tabell 7 kan vi konstatera att så många som 20 procent av organisationerna uppgav att de hade en privat ägare.

Tabell 7 Fördelning med avseende på Ägare/stiftare (procentandel)

	Offentlig	Privat	Blandad		Summa
			off / priv	Vet ej	
Högskolenära	18,6	1,5	10,8	0,5	31,4
Forskningsinst	1,5	0,5	3,9	0,0	5,9
Interrelay Centers	1,0	0,0	0,0	0,0	1,0
Lokala kooperativa utvecklingcentrum	0,0	2,0	5,4	0,0	7,4
Uppfinnareföreningar	0,5	3,9	2,5	2,9	9,8
Nyföretagarcentrum J&S	0,0	3,4	9,8	0,0	13,2
Finansiärer / riskkapital	7,4	1,5	1,0	0,0	9,8
Industriella utvecklingscentra - IUC	0,0	2,9	2,9	0,0	5,9
Innovation Sverige	2,9	0,0	0,0	0,0	2,9
Övriga	1,5	4,4	6,4	0,5	12,7
Summa	33,3	20,1	42,6	3,9	100,0

n=204

Vi går nu över till att beskriva materialet i enkäten fördelat på ”ägare”. I enkäten frågade vi vem som var ägare eller stiftare till organisationen. En stiftelse är ju inte en offentlig aktör som en myndighet, har stiftelsen skapats av staten så har vi dock bett dem besvara att de har en offentlig ägare/stiftare.

Ser vi hur den identifierade populationen av företag finansierar sin verksamhet framkommer att endast hälften av de rent offentliga organisationerna är till hundra procent anslagsfinansierade av offentliga medel och så många som drygt en femtedel har ingen anslagsfinansiering alls (Tabell 8). Frågan är om det senare indikerar en missuppfattning. Vår erfarenhet från kontakter med organisationer är att det ofta är oklart både avseende vem som är ägare/stiftare, som varifrån finansiering kommer.

Tabell 8 Anslagsfinansiering fördelat på ägare frekvens och procentandel

Anslagskällor	Offentlig	Privat	Blandad of- fentlig/privat	Vet ej	Total
100% offentlig finansiering	29 14,22	1 0,49	7 3,43	0 0	37 18,14
1-25% privat i övrigt offentlig finansiering	16 7,84	6 2,94	31 15,2	2 0,98	55 26,96
26-75% privat i övrigt offentlig finansiering	5 2,45	14 6,86	35 17,16	1 0,49	55 26,96
76-99% privat i övrigt offentlig finansiering	3 1,47	7 3,43	6 2,94	0 0	16 7,84
100% privat i övrigt offentlig finansiering	1 0,49	3 1,47	2 0,98	0 0	6 2,94
Ingen anslagsfinansiering	14 6,86	10 4,9	6 2,94	5 2,45	35 17,16
Total	68	41	87	8	204
%	33,33	20,10	42,65	3,92	100

n=204

En annan form av att finansiera sin verksamhet är att ta betalt för de tjänster som man kan leverera. Av Tabell 9 ser vi att förekomsten att kunna ta betalt för tjänster i så kallade tidiga skeden inte är helt omöjligt. Cirka 28 procent av organisationerna anger att deras budget finansieras till tio procent eller mer av någon typ av avgift. Den något godtyckliga gränsen tio procent är ett försök att spåra sådana organisationer som kan förväntas anpassa sig efter ”marknaden” i större omfattning än de rent anslagsfinansierade. Den information dessa besitter kan därför vara av intresse att följa upp.

Tabell 9 Avgiftsfinansiering fördelat på ägare frekvens och procentandel

	Offentlig	Privat	Blandad offentlig och privat	Vet ej	Total
Ingen avgiftsfin	32 15,76	12 5,91	26 12,81	1 0,49	71 34,98
Mindre än 10%	24 11,82	11 5,42	37 18,23	2 0,99	74 36,45
10% eller mer	12 5,91	18 8,87	23 11,33	5 2,46	58 28,57
Total	68	41	86	8	203
	33,50	20,20	42,36	3,94	100,00

n=204

I det angivna uppdraget ingick att studera de aktörer som inriktar sig på det högskolenära innovationssystemet. Så många som 52 procent av organisationerna anger att de har sådan inriktning men endast drygt 15 procentenheter av dessa betraktar det som sin viktigaste uppgift. Notera att endast 18 procent av undersökta

organisationer har enbart finansiering med offentliga medel samt att så många som drygt 28 procent har en relativt stor andel av sin budget täckt av avgifter.

Tabell 10 Vilka fokuserar på kommersialisering av forskning, fördelat på ägare (procentandel)

	Offentlig	Privat	Blandad off		Summa
			& privat	Vet ej	
Viktigaste uppgift	11,8	1,0	2,9	0,0	15,7
En av våra uppgifter	14,7	4,9	16,2	0,5	36,3
Nej	6,9	14,2	23,0	2,9	47,1
Vet ej	0,0	0,0	0,5	0,5	1,0
Summa	33,3	20,1	42,6	3,9	100,0

n=204

Tabell 11 anger att 12 procent enheter av de 15 utgörs av de högskolenära aktörerna. Något förvånande kanske det är att alla högskolenära aktörer inte ser det som sin viktigaste uppgift. Detta kan förklaras av den indelning vi valt för högskolenära i vilken till exempel teknikparkerna har förts.

Tabell 11 Vilka fokuserar på kommersialisering av forskning fördelat på aktörsgrupp (procentandel)

	Aktörs- grupp	Viktigaste uppgift	En uppgift bland andra			Summa
				Nej	Vet ej	
Högskolenära	1	11,8	13,7	5,9	0,0	31,4
Forskningsinstitut	2	0,5	3,4	2,0	0,0	5,9
Interrelay Centers	3	0,0	1,0	0,0	0,0	1,0
Lokala kooperativa utvecklingcentrum	4	0,0	1,0	6,4	0,0	7,4
Uppfinnareföreningar	5	0,0	1,5	7,8	0,5	9,8
Nyföretagarcentrum J&S	6	0,0	1,5	11,3	0,5	13,2
Finansiärer / riskkapital	7	2,9	4,9	2,0	0,0	9,8
Industriella utvecklingscentra – IUC	8	0,0	3,4	2,5	0,0	5,9
Innovation Sverige	9	0,0	1,5	1,5	0,0	2,9
Övriga	10	0,5	4,4	7,8	0,0	12,7
Summa		15,7	36,3	47,1	1,0	100,0

n=204

Tabell 12 nedan visar hur resurserna fördelas på olika grovt indelade uppgifter. De offentliga resurserna är mer jämt fördelade än gruppen ”privata” respektive blandade ägare vilka använder relativt mer resurser på rådgivning.

Tabell 12 Fördelning av uppgift med avseende på ägare (procentandel av totala resurser)

	Offentlig	Privat	Blandad
Rådgivning/utbildning	33	57	55
Finansiering	34	13	7
Mäklari	13	6	12
Annat	20	23	26
Summa	100	100	100

Not: 8 organisationer av 204 besvarade inte denna fråga1

Avslutningsvis återges samtliga aktörer fördelade på län i Tabell 13. Denna visar på att vi har en sämre svarsfrekvens för organisationer med rikstäckande verksamhet samt de organisationer som inriktar sig på Stockholms län. Tabellen återger att flest organisationer återfinnes i Stockholm och Västra Götaland samt Skåne. En framtida analys av en regional fördelning bör inkludera en vikt som relaterar resurser med ”förväntad innovationsintensitet”.

Tabell 13 Antal aktörer fördelade på region

Område	Populationslista		Besvarat hela enkäten	
	Antal	Andel (%)	Antal	Andel (%)
Hela Riket	70	16,9	27	13,2
Stockholms län	52	12,6	20	9,8
Upplands län	17	4,1	10	4,9
Södermanlands län	7	1,7	2	1,0
Östergötlands län	22	5,3	11	5,4
Jönköpings län	11	2,7	7	3,4
Kronobergs län	12	2,9	7	3,4
Kalmar län	15	3,6	8	3,9
Gotlands län	3	0,7	1	0,5
Blekinge län	9	2,2	4	2,0
Skåne län	37	8,9	22	10,8
Hallands län	8	1,9	6	2,9
Västra Götalands län	41	9,9	26	12,8
Värmlands län	12	2,9	3	1,5
Örebro län	11	2,7	4	2,0
Västmanlands län	11	2,7	4	2,0
Dalarnas län	9	2,2	5	2,5
Gävleborgs län	12	2,9	7	3,4
Västernorrlands län	18	4,4	8	3,9
Jämtlands län	4	1,0	4	2,0
Västerbottens län	15	3,6	7	3,4
Norrbottnens län	18	4,4	11	5,4
Totalt	414	100	204	100

Not: I populationslistan återfinns nio som själva menar att de inte bör inkluderas se appendix 3

Avsikten med denna rapport är som sagt inte analys utan mer kartläggning och beskrivning. Vi har därför valt att inte göra fler tabellpresentationer. Enkäten finns att studera i appendix 6. Man kan där finna en fråga som inte alls är återgiven i tabell nämligen en fråga som avser att undersöka var i det tidiga skedet som organisationen fokuserar sin verksamhet. Denna fråga har dock inte förberetts i den omfattning som den borde och lett till en otydlig fråga. En stor andel av organisationerna har ställt sig frågande till formuleringen och vi har därför valt att inte presentera denna i tabell då resultatet kan missuppfattas. En anledning till missförstånd är att man, vilket inte frågan gör, måste skilja mellan verksamhet riktad till projekt och bärare av projekt. Sådillvida kan ett projekt vara i en ”tidig fas” men bäraren kan antingen vara en ”ny” entreprenör eller ett företag med en historia. Frågan är om det är möjligt att ytterligare dela upp perioden ”tidigt skede” som i sig har oklara gränser, i ytterligare delmoment.

3.3 De stora aktörerna

De stora aktörerna som NUTEK, Almi-SIC och VINNOVA har vi inte låtit besvara enkäten elektroniskt. Istället så har samtal förts med representanter för dessa där dels en genomgång av enkäten gjorts samt en genomgång av listan med den identifierade populationen av aktörer. Många av de aktörer som vi kartlagt kan förmodas direkt vara finansierade alternativt förmedla klienter till någon av NUTEK, Almi eller VINNOVA.¹⁹

3.3.1 NUTEK²⁰

NUTEK eller Verket för näringslivsutveckling arbetar med företagsfinansiering, förmedling av finansiering, regional näringslivsutveckling, information och rådgivning. NUTEK omsätter årligen cirka 900 miljoner inklusive anslag för administration. NUTEK ansvarar också för förmedlandet av EUs regionala strukturfondsmedel. 175 anställda uppskattas arbeta med uppgifter som kan hänföras till de nyckelord som vi använt i denna kartläggning. Resursernas fördelning på uppgifter är 75 procent ägnas åt finansiering och 25 procent annan tjänst vilket exemplifieras med information, metodutveckling och analysverktygskunskaper. De ”faser” i det tidiga skede som NUTEK fokuserar på är framför allt fas 2, utveckling av kommersiella idéer och själva sjösättandet av dessa på marknaden. NUTEK arbetar med redan etablerade företag.²¹ En del av NUTEKs verksamhet med hög relevans för tidiga skeden är programmet för såddfinansiering. Denna är under avveckling och såddfinansieringens framtid utreds för närvarande. Ett utarbetat förslag skall presenteras i maj/juni 2004.

Vid genomgången av populationslistan (appendix 3) så konstaterades att NUTEK inte har något väsentligt samröre med någon av de identifierade aktörerna.

3.3.2 VINNOVA²²

VINNOVA eller Verket för innovationssystem ansvarar för initiering och finansiering av behovsmotiverad forskning och utveckling samt utveckling av effektiva innovationssystem. Verket resurser omfattar årliga anslag om cirka 1,1 miljard kronor. Av dessa utnyttjas cirka 250 miljoner för finansiering av verksamhet vid industriforskningsinstitutens. Ungefär 150 anställda arbetar på VINNOVA. Vid samtalet med VINNOVA konstaterades att all verksamhet på VINNOVA innefattas under våra nyckelord. Vid genomgången av vår populationslista framgick det att VINNOVA har på något sätt kontakt med flertalet organisationer i vår populationslista. Samtalet med VINNOVA uppmärksammade även att vetenskapsrådet bör övervägas att bli inkluderad i listan över de olika finansieringsorganisationerna.

¹⁹ Beskrivningen bygger på dels presentation i årsredovisning, webb-sida samt A.K Berglund (2002)

²⁰ Samtal med Bo Stenviken

²¹ Administreringen av transportbidraget om cirka 300 miljoner ingår inte i beloppet 900 miljoner.

²² Samtal med Sven-Gunnar Edlund och Göran Marklund

3.3.3 ALMI – SIC23

Stiftelsen Innovationscentrum (SIC) hade ett tidsbegränsat mandat och läggs ned den 30 juni 2004. Delar av SIC har integrerats i Almi. Almi är ingen myndighet utan ett offentligt ägt bolag som ägs gemensamt av staten och landstingen. Almi består av ett moderbolag med stabstjänster och 21 regionala dotterbolag. Verksamheten består i konsulttjänster för framtagande av affärsplaner, förmedling av kompetensutveckling och finansieringslösningar. Almi erbjuder också finansiering i form av lån (topplån) under förutsättning att privata aktörer också gått med på finansiering. Almis verksamhet kan fördelas å ena sidan på rådgivning och finansiering och å andra sidan på områdena innovation, nya företag samt växande företag. De nyckelord som kartläggningen fokuserar på är mest tillämpligt på Innovationsdelen som utgör totalt cirka etthundra miljoner kronor med cirka etthundra anställda. Denna del syftar till att ge stöd till innovatörer via rådgivning och finansiering. Uttryckliga målgrupper är små och nya företag, enskilda innovatörer samt innovationsprojekt i teknikparker.

Vid en genomgång av populationslistan är Almi inkluderad i denna indirekt via de regionala Innovationsorganisationerna, vilka stöds av Almi.

3.4 Slutord

Denna kartläggning har identifierat 405 aktörer/organisationer som arbetar i det som kan kallas *innovationers tidiga skede*.

Dessa 405 aktörer förfogar över uppemot tio miljarder kronor. För att uppfylla sina uppgifter används cirka 2600 anställda. Fördelningen av resurserna indikerar två saker. För det första domineras de ekonomiska resurserna av de organisationer som framförallt har finansiering som sin uppgift, vilket knappast är förvånande. För det andra ser vi att i fördelningen av personalresurserna finns hälften av personalen inom forskningsinstitutet. I övrigt anger svaren från de 204 organisationer som besvarat enkäten att organisationernas verksamhet är jämt fördelat mellan rådgivning, finansiering och ”mäkleri”. Den regionala spridningen visar att resurserna främst är lokaliserade till Stockholm och Göteborg. Slutligen arbetar nära sexton procent av de kartlagda organisationerna med högskolenära fokus.

Hur skall man beskriva resultatet av detta arbete? Om vi ökar dessa resurser med tio procent, hur påverkar detta utvecklingen av innovationer? Om detta finns det ingen kunskap idag. Det är viktigt att i dessa sammanhang erinra om att dessa aktörer arbetar med utveckling som kan leda till innovationer vilket inte kan tolkas som att de arbetar med innovationer. I detta utvecklingsarbete är det vanligare att ett projekt inte tar kommersiell fart jämfört med den framgång som själva ordet innovation associeras med. Detta faktum medför en svårighet i det uppföljningsarbete som vi diskuterar i det avslutande kapitlet.

²³ Samtal med Per Laurell Almi, tidigare vd för SIC

4 Frågor att gå vidare med?

Problemet med teoretiska existensberättiganden som identifierande av så kallade ”marknadsmislyckanden” är att de inte alltid anger hur i praktiken dessa skall åtgärdas med offentliga åtgärder. Det anges inte hur en stödstruktur skall organiseras eller omfattningen av den. Precis som många vägar leder till Rom kan många olika organisatoriska upplägg tjäna samma syfte, producera samma tjänst. Detta ställer därför krav på den information som krävs vid försök att identifiera brister eller tillkortakommanden i systemet.

En typ av tillkortakommande är om de ingående organisationerna inte utför sina uppgifter väl. Man kommer då in på om organisationen arbetar med mål- och resultatstyrning. Man kan också diskutera om det är möjligt att arbeta med mål och resultatstyrning inom den här typen av uppgifter.

En vidareutveckling av kartläggningen skulle kunna undersöka detta närmare.

- Hur genomför aktörerna sina uppgifter?
- Vilket är aktörers uppfattning av ett väl genomfört ”ärende”?
- Hur uppfattade ”klienterna” aktörernas tjänster?
- Hade klienterna övervägt andra lösningar?
 - Kan man finna liknande klienter som löst motsvarande problem på annat sätt?
- Vilket är organisationens explicita respektive implicita programlogik

Den bruttolista och de svar som enkäten resulterat i kan utnyttjas för att välja ut aktörer för en sådan undersökning.

En annan typ av tillkortakommanden gäller omfattningen eller storleken på åtgärderna. Hur mycket medel skall användas för teknikutvecklingsstöd? Kan en kartläggning ge information? Tyvärr är det nog så att det är mycket svårt om omöjligt att uppskatta vilken nivå som är optimal. Även om man skulle kunna beräkna denna nivå så bestäms effektiviteten hur väl medlen används vilket understryker relevansen av ovanstående problem.

Slutligen så kan man tänka sig tillkortakommanden i form av frånvaro av implementerade åtgärder som analyser påvisar har ett berättigande. Det är emellertid svårt att föreställa sig detta är relevant för utvecklade länder inom OECD. Deras problem är snarare att anpassa befintliga strukturer inför nya utmaningar.

Litteratur

- Berglund A-K (2002) "Kartläggning – Handläggare I RK för myndigheter, bolag, organisation och frågor med koppling till innovationssystem" *Regeringskansliet Promemoria 2002-05-07 Enheten för IT, forskning och utveckling*
- Carlsson, B., Jacobsson, S., Holmén, M., Rickne, A. (2002) "Innovation systems: analytical and methodological issues", *Research Policy*, 31, 233-245
- Freeman, C (1987) *Technology, policy and economic performance: Lessons from Japan* London: Pinter
- Grufman Reje (2004) "Det öppna och det slutna innovationssystemet" *kommande*
- Guy K (2003) "Benchmarking STI Policies in Europe: In Search of Good Practice", *IPTS-report*, vol 71, feb
- Hauknes J (2002) "Innovasjonsforskning – I Sverige – for tiden – for framtiden?" *STEP Rapport R-11/2002* även publicerad som VINNOVA rapport
- Hägerstrand, T (1953) Innovationsförloppet ur korologisk synpunkt, Meddelande från Lunds Universitets geografiska institution, avhandlingar XXV, Lund
- Lundvall, B-Å., Johnson, B., Sloth Andersen, E., & Dalum, B. (2002) "National systems of production, innovation and competence building" *Research Policy*, 31, 213-231
- Malmberg, A. (200?) "Klusterdynamik och regional näringslivsutveckling – begreppsdiskussion och forskningsöversikt" *ITPS A2002:008*
- Miettinen R (2002) *National Innovations System - Scientific Concept or Political Rhetoric*, Edita, Helsinki
- Modig, S., (1998) Institutional Mapping - An overview of actors in the Swedish Innovation System, *NUTEK, Dep of Technology Policy Studies, Working Paper*, July 1998.
- Nelson R (ed) (1993) *National Innovation Systems – A Comparative Analysis*, Oxford University Press, New York
- Nilsson, J-E & Uhlin Å (2002) "Regionala Innovationssystem – en fördjupad kunskapsöversikt", *VINNOVA Rapport VR 2002:3*
- NUTEK (1998) *The Swedish Innovations System – A Quantitative Survey*, B1998:9
- Nyholm J & Langkilde L (2003) "Et benchmark studie af innovation og innovationspolitik – hvad kan Danmark laere?" *FORA #3* September 2003
- Rosted, J. (2003) "Tre former for innovation" *FORA*, working paper, november 2003

STEP (2003) *GoodNIP Part 3 Nordic Innovation Policy Measures and Governmental Structures*, Koch & Aanstad (eds) Oslo, www.step.no/goodnip

VINNOVA (2004) Webb-sida om innovationssystem www.vinnova.se

Sojde, C & Eriksson P (2003) "Vinnforsk. VINNOVAs förslag till förbättrad kommersialisering och ökad avkastning i tillväxt på forskningsinvesteringar vid högskolor" *VINNOVA Policy VP 2003:1*

Appendix 1: Tabell över aktörskoder

Aktörskoderna är tilldelade organisationerna ad-hoc mässigt utifrån den erfarenhet vi har. Delar av resultaten i rapporten kan därför förändras om en aktör hänförs till en annan aktörsgrupp.

Aktörskod	Aktörsgrupp
10	Högskolenära
11	Holdingsbolag
12	Teknikparker
13	Venture Cup
14	Drivhusen
20	Forskningsinstitut
30	IRC - International Relay Center
40	LKU - Lokala Kooperativa utvecklingscentrum
50	Uppfinnareföreningar
60	Nyföretagarcentrum / Jobs and Society
70	Riskkapital
71	Forskningsfinansiärer
72	Teknikbrotstiftelser
80	Industriella Utvecklingscentra
90	Innovation Sverige
100	Övriga

Appendix 2: Läns-koder

Läns-kod	Län
00	Hela Riket
01	Stockholms län
03	Upplands län
04	Södermanlands län
05	Östergötlands län
06	Jönköpings län
07	Kronobergs län
08	Kalmar län
09	Gotlands län
10	Blekinge län
12	Skåne län
13	Hallands län
14	Västra Götalands län
17	Värmlands län
18	Örebro län
19	Västmanlands län
20	Dalarnas län
21	Gävleborgs län
22	Västernorrlands län
23	Jämtlands län
24	Västerbottens län
25	Norrbottens län

Appendix 3: Population sorterad efter namn²⁴

Aktörskod	Länskod	Organisationsnamn	Svar
70	0	6:e AP-fonden	nej
70	14	AB Chalmerinvest	1
70	24	AC Invest AB	1
10	5	Acceleratorn i Linköping AB	1
20	0	Acreo AB	1
10	0	Affärsskolan a-z AB	1
50	19	AFI, ABB Free Innovators	3
100	0	Aktietorget	1
100	22	Aluminiuminstitutet	1
60	7	Alvesta Nyföretagarcentrum	1
70	19	Amymone AB	1
60	19	Arboga Nyföretagarcentrum	3
70	19	Arbustum Invest AB	1
100	0	Arkus	1
12	25	Aurorum Science Park	nej
60	20	Avesta Nyföretagarcentrum	1
100	22	BIC Mid Sweden	1
100	14	BIC Sweden West AB	1
100	22	Bioalcohol Fuel Foundation	3
40	10	Blekinge Utvecklingscentrum för Kooperation och landsbygd	3
50	14	Bohus-Dals Uppfinnarförening Heureka	1
60	1	Botkyrka Nyföretagarcentrum	3
60	12	Bromölla Nyföretagarcentrum	3
10	22	Business Incubator Mitthögskolan	1
100	14	Business Region Göteborg	3
60	12	Båstad Nyföretagarcentrum	1
50	12	C4 Idéforum	1
10	3	Campus Venture Uppsala AB	3
71	0	Cancerfonden	1
60	10	Carlshamn Nyföretagarcentrum	e-post fungerade ej
20	0	Cement och betonginstitutet (CBI)	1
10	14	Centre for intellectual property studies (CIP)	1
10	3	Centrum för Entreprenörskap och Företagsutveckling (CEF)	1
10	5	Centrum för Innovation och Entreprenörskap (CIE)	3
10	1	Centrum för Medicinska Innovationer (CMI)	1
10	14	Chalmers Entreprenörsskola (CE)	1
10	14	Chalmers Industriteknik (CIT)	1

²⁴ Svar: 1= besvarat enkäten helt eller delvis 3=deltog inte i enkäten nej= organisationens inriktning innefattar inte något nyckelorden

Aktörskod	Länskod	Organisationsnamn	Svar
12	14	Chalmers Innovation (CI)	1
10	14	Chalmers Technology Licensing AB (CTL)	e-post fungerade ej
12	14	Chalmers Teknikpark	3
70	0	Cimon Mecical AB	1
100	24	Connect Norr / Västerbotten	3
100	0	Connect Sverige	3
10	6	Creative Center Business Incubator	1
50	20	Dala Bergslags Uppfinnare	1
60	1	Danderyd / Täby Nyföretagarcentrum	1
60	18	Degerfors / Karlskoga Nyföretagarcentrum	3
100	0	Delegationen för utländska investeringar i Sverige (ISA)	1
10	7	Design & Development Studio	1
50	17	Drivhjulet Utveckling i Värmland	3
14	14	Drivhuset i Göteborg	1
14	17	Drivhuset i Karlstad	1
14	3	Drivhuset i Uppsala	3
14	18	Drivhuset i Örebro	3
14	8	Drivhuset vid Högskolan i Kalmar	1
60	1	Ekerö Nyföretagarcentrum	3
70	21	Emano AB	1
100	22	Energidalen i Sollefteå AB	1
10	1	Enheten för kommunikation och samverkan (EKS)	nej
60	3	Enköping Nyföretagarcentrum	1
14	12	Entreprenörskapsstiftelsen Drivhuset i Malmö	1
14	21	Entreprenörstiftelsen Drivhuset Gävleborg	1
60	4	Eskilstuna Nyföretagarcentrum	1
60	12	Eslöv Nyföretagarcentrum	3
100	0	Euro Info Centre (EIC)	nej
10	1	Excitera	1
60	20	Falun Nyföretagarcentrum	1
50	6	Finnvedens Uppfinnarförening	1
60	5	Finspång Nyföretagarcentrum	3
71	0	FORMAS - Forskningsrådet för miljö, areella näringar och samhällsbyggande	3
60	17	Forshaga Nyföretagarcentrum	3
10	5	Forskarpatent i Linköping AB	1
10	3	Forskarpatent i Uppsala AB	1
10	12	Forskarpatent Syd AB	3
71	0	Forskningsrådet för arbetsliv och socialvetenskap (FAS)	3
100	5	Fördel Östergötland	1
100	14	Föreningen Framtidens Företag	1
100	0	Företagarförbundet	3
100	0	Företagarna	3
20	0	Glasforskningsinstitutet (GLAFO)	1
12	14	Gothia Science Park	1

Aktörskod	Länskod	Organisationsnamn	Svar
10	9	Gotland Interactive Park	1
60	17	Grums Nyföretagarcentrum	e-post fungerade ej
10	14	GU Affärsutveckling	1
11	14	GU Holding	1
10	14	GU Kontakt	1
12	21	Gävle Technology Park	3
60	21	Gävle-Sandviken Nyföretagarcentrum	1
50	14	Göteborgs Uppfinnareförening	1
60	14	Götene / Lidköping Nyföretagarcentrum	3
60	13	Halland Nyföretagarcentrum	1
60	17	Hammarö Nyföretagarcentrum	1
60	12	Helsingborg Nyföretagarcentrum	3
50	14	Hjo-Tibro Uppfinnarförening	1
100	0	Hjälpmiddelsinstitutet (HI)	3
11	25	Holding AB vid Luleå tekniska universitet	1
100	13	Hälsoteknikalliansen	1
60	14	Härryda Nyföretagarcentrum	1
60	12	Hässleholm Nyföretagarcentrum	1
50	25	Idé Akuten i Boden	1
10	1	Idéagenten AB	3
50	25	Idé-Forum Nord	1
50	24	IdéForum Robertsfors	3
50	24	Idé-Forum Skellefteå	1
50	22	Idé-Forum Örnsköldsvik	e-post fungerade ej
50	25	Idé-Forum, Luleå Uppfinnareförening	1
10	4	Idélab Mälardalens Högskola	1
12	12	Ideon Center AB	1
50	25	Idérika Kvinnor i Norrbotten	1
20	0	IFP SICOMP AB	1
100	0	IMIT - Institute for Management of Innovation and Technology	1
20	0	Industrial Research Institutes in Sweden (IRIS)	3
80	10	Industriellt UtvecklingsCentrum i Olofström AB	1
70	0	Industrifonden	1
20	0	Industriforskning och utveckling AB (IVF)	1
100	0	Ineva AB	1
100	0	Ingenjörsvetenskapsakademien (IVA)	1
90	10	Innovation Blekinge	3
90	20	Innovation Dalarna	3
90	9	Innovation Gotland	3
90	21	Innovation Gävleborg	3
90	13	Innovation Halland	1
90	23	Innovation Jämtland	1
90	6	Innovation Jönköpings län	3

Aktörskod	Länskod	Organisationsnamn	Svar
90	8	Innovation Kalmar län	3
90	7	Innovation Kronoberg	1
90	25	Innovation Norrbotten AB	1
90	12	Innovation Skåne	1
90	1	Innovation Stockholm	1
90	4	Innovation Södermanlands län	3
90	3	Innovation Uppsala län	3
90	17	Innovation Värmland	3
90	24	Innovation Västerbotten	1
90	22	Innovation Västernorrland	3
90	19	Innovation Västmanland	3
90	14	Innovation Västra Götaland	3
90	18	Innovation Örebro län	3
10	13	Innovationsgruppen	1
70	14	Innovationskapital	1
12	14	Innovatum	1
12	17	Inova Science Park	3
100	25	Insamlingsstiftelsen för samhällsutveckling i Piteå	1
100	0	Institutet för entreprenörskaps- och småföretagsforskning (Esbri)	1
20	0	Institutet för Kvalitetsutveckling	3
20	0	Institutet för Livsmedel och Bioteknik AB (SIK)	1
20	0	Institutet för Metallforskning (IM)	1
20	0	Institutet för Microelektronik i Göteborg (IMEGO)	3
100	22	Institutet för Tillämpad Hydraulik	1
20	0	Interaktiva Institutet	1
100	0	Internationella företagareföreningen (IFS)	1
30	1	IRC Mellan-Sverige	3
30	25	IRC Norra-Sverige	1
30	14	IRC Västra och Södra Sverige	1
20	0	IRECO Holding AB	1
70	5	ITEKSA Venture AB	1
80	22	IUC Bothnia AB	1
80	20	IUC Dalarna AB	1
80	21	IUC Gävleborg AB	3
80	6	IUC i Gnösjöregionen AB	1
80	6	IUC i Jönköping AB	1
80	8	IUC i Kalmar AB	1
80	18	IUC i Karlskoga AB	3
80	14	IUC i Sjuhärads AB	1
80	12	IUC i Skåne AB	1
80	8	IUC Musik- & Upplevelseindustri AB	1
80	7	IUC Sydpoolen AB	1
80	1	IUC Södertälje i Mälardalen AB (IUC)	1
80	14	IUC Trä i Tibro AB	1
80	24	IUC Trä i Västerbotten AB	1

Aktörskod	Länskod	Organisationsnamn	Svar
80	6	IUC Träcentrum Nässjö AB	1
80	17	IUC Wermland AB	1
80	5	IUC Östergötland AB	3
20	0	IVL Svenska Miljöinstitutet	1
20	0	JTI - Institutet för jordbruks- och miljöteknik	1
50	23	Jämtlands Uppfinnareakademi	1
60	1	Järfälla Nyföretagarcentrum	1
12	8	Kalmar Science Park	1
50	8	Kalmarbygdens Idé- & Uppfinnarförening	1
10	10	Karlskrona Innovation Center	1
60	10	Karlskrona Nyföretagarcentrum	1
60	17	Karlstad Nyföretagarcentrum	1
11	1	Karolinska Holding AB	1
10	1	Karolinska Innovations AB (KIAB)	1
10	1	Karolinska Institutet Research Services (KARSAB) / Karolinska Science Park	1
10	1	Karolinska Investment Fund (KIF)	3
100	22	KemiTekniskt Centrum	1
60	5	Kinda Nyföretagarcentrum	3
100	5	KIN-Kunskapsföretag i Norrköping	1
12	1	Kista Innovation & Growth	1
12	1	Kista Science City AB	1
10	1	Kompetensforum Södertörns Högskola	1
40	14	Kooperativ Konsult Göteborg	1
40	14	Kooperativ Utveckling Fyrbodol	3
40	9	Kooperativ Utveckling Gotland	1
40	13	Kooperativ Utveckling Halland	1
40	20	Kooperativ Utveckling i Dalarna	1
40	21	Kooperativ Utveckling i Gävleborg	1
40	23	Kooperativ Utveckling i Jämtlands län	1
40	6	Kooperativ Utveckling i Jönköpings län	3
40	14	Kooperativ Utveckling Sjuhärad	1
40	14	Kooperativ Utveckling Skaraborg	1
40	22	Kooperativ Utveckling Västernorrland	1
40	1	Kooperativt IdéCentrum i Stockholm, KIC	1
40	8	Kooperativt Utvecklingscentrum i Kalmar län	1
40	7	Kooperativt Utvecklingscentrum i Kronoberg	1
40	19	Kooperativt Utvecklingscentrum Västmanland	1
40	12	KoopUtveckling i Skåne	1
20	0	Korrosionsinstitutet	nej
60	7	Kreativ Utveckling ekonomisk förening i Lessebo kommun	1
10	1	Kreativtetsverkstaden/ Starthus1	1
50	10	Kreativt & Tekniskt Forum Blekinge	1
12	12	Krinova Science Park	1
60	12	Kristianstad Nyföretagarcentrum	3
60	17	Kristinehamn Nyföretagarcentrum	3

Aktörskod	Länskod	Organisationsnamn	Svar
10	1	KTH - Enheten för externa relationer	1
10	1	KTH - Innovationskontakt	1
10	1	KTH Executive School AB	1
11	1	KTH Holding AB	1
10	1	KTH Seed Capital	3
10	1	KTH Starthus	1
60	18	Kumla Nyföretagarcentrum	1
60	19	Kungsör Nyföretagarcentrum	3
60	14	Kungälv Nyföretagarcentrum	1
10	12	Kunskapsbron	1
100	0	Kvinnliga Innovatörer	3
100	3	Kvinnliga Innovatörer i Uppsala län	1
60	19	Köping Nyföretagarcentrum	3
50	12	Landskrona Innovations- och UtvecklingsForum	1
60	18	Laxå Nyföretagarcentrum	1
100	0	LFTP - Landstingets fond för teknikupphandling och produktutveckling	1
60	1	Lidingö Nyföretagarcentrum	1
12	14	Lindholmen Science Park	1
60	5	Linköping Nyföretagarcentrum	3
50	21	LIST (Lokala Innovationer Skapar Tillväxt).	1
60	20	Ludvika Nyföretagarcentrum	1
60	25	Luleå Nyföretagarcentrum	3
70	12	Lumitec	3
60	12	Lund Nyföretagarcentrum	3
11	12	Lunds universitets holdingbolag (LUAB)	1
70	25	Lunova	1
70	25	Längmanska företagarfonden	3
100	22	Läns Tekniskt Centrum Kramfors	1
60	12	Malmö Nyföretagarcentrum	1
50	12	Malmö Uppfinnarförening	1
70	12	Malmöhus Invest AB	3
60	7	Markaryd Nyföretagarcentrum	3
12	12	Medeon Malmö Science Park	1
100	12	Medicon Valley Academy	1
20	0	Metallurgical Research Institute (MEFOS)	3
100	22	MIC / Åkroken	3
100	23	Midscand Business Network	1
100	13	MiljöForum Halland	1
100	8	Mittpunkt Högsby - Företag i samverkan	1
12	5	Mjärdevi Business Incubator	1
12	5	Mjärdevi Science Park	1
60	5	Motala Nyföretagarcentrum	3
60	6	Mullsjö Nyföretagarcentrum	3
50	18	Möckeln Innovation	1
60	14	Mölnadal Nyföretagarcentrum	3

Aktörskod	Länskod	Organisationsnamn	Svar
60	1	Nacka Nyföretagarcentrum	1
12	18	NetCity Örebro	1
60	21	Nordanstig / Hudiksvall Nyföretagarcentrum	e-post fungerade ej
60	24	Nordmaling Nyföretagarcentrum	3
60	3	NordUppland Nyföretagarcentrum	3
70	25	Norrbottens Forskningsråd	3
40	25	Norrbottens Kooperativa Utvecklingscentrum	1
60	5	Norrköpings Nyföretagarcentrum	1
100	0	Norrland Center AB	1
70	21	Norrlandsfonden	1
10	8	NOVA HögskoleCentrum	1
12	1	Novum Forskningspark	1
60	14	Nyföretagarcentrum i Sjuhärad	1
60	4	Nyföretagarcentrum Nyköping/Oxelösund	1
60	1	NyföretagarCentrum Rinkeby-Kista	1
60	14	NyföretagarCentrum Skövde	1
60	12	NyföretagarCentrum SydOst	1
60	1	Nynäshamn Nyföretagarcentrum	3
40	24	Nätverket för kooperativt och socialt företagande i Västerbotten	3
50	4	Oppinova Innovatörsförening	1
60	12	Osby Nyföretagarcentrum	3
60	8	Oscarshamn Nyföretagarcentrum	3
50	25	Piteå Uppfinnarförening	1
12	22	Processum Technology Park	1
12	5	ProNova Science Park	1
100	8	PUCK - Polymerindustrins Utvecklingscenter	3
70	5	Rendera i Östergötland AB	1
71	0	Riksbankens jubileumsfond	nej
71	0	Rymdstyrelsen	1
12	14	Sahlgrenska Science park	1
12	6	Science Park Jönköping	1
20	0	SICS, Swedish Institute of Computer Science AB	1
20	0	Siftelsen Skogsbrukets Forskningsinstitut (SkogForsk)	1
60	1	Sigtuna Nyföretagarcentrum	3
50	14	Sjuhäradsbygdens Uppfinnarförening	1
11	3	SLU Holding AB	1
10	3	SLU Omvärld	1
10	5	SMIL-Företagsutveckling i Linköping	3
40	1	Social Ekonomi i Roslagen SER	1
12	10	Soft Center Ronneby	1
50	22	Sol-Idé Uppfinnarförening	e-post fungerade ej
60	1	Sollentuna Nyföretagarcentrum	e-post fungerade ej

Aktörskod	Länskod	Organisationsnamn	Svar
60	1	Solna Nyföretagarcentrum	3
100	0	Start and Run	1
10	8	Start Hultsfred	3
10	8	Start Mönsterås	3
10	8	Start, Högskolan i Kalmar	1
100	18	STARTcentrum	1
70	0	Startupfactory AB	3
100	4	Statens Energimyndighet (STEM)	1
20	0	Statens väg- och transportforskningsinstitut	1
20	0	STFI-Packforsk AB	1
10	25	Stiftelsen Centek	3
14	14	Stiftelsen Drivhuset vid Högskolan Trollhättan/Uddevalla	1
14	7	Stiftelsen Drivhuset, Växjö	1
12	1	Stiftelsen Electrum	1
10	12	Stiftelsen Futurum Creative Center	1
71	0	Stiftelsen för internationalisering av högre utbildning och forskning (STINT)	1
71	0	Stiftelsen för kunskaps- och kompetensutveckling (KK)	1
71	0	Stiftelsen för miljöstrategisk forskning (MISTRA)	3
71	0	Stiftelsen för strategisk forskning (SSF)	3
71	0	Stiftelsen för vård och allergiforskning (VÅRDALSTIFTELSEN)	nej
100	0	Stiftelsen Företagsam	1
60	6	Stiftelsen Jönköpings Nyföretagarcentrum	1
100	0	Stiftelsen svensk industridesign (SVID)	1
12	20	Stiftelsen Teknikdalen	1
60	1	Stockholm Nyföretagarcentrum	1
10	1	Stockholm School of Entrepreneurship (SSES)	1
10	1	Stockholms Akademiska Forum	1
12	1	Stockholms Teknikhöjd AB	1
10	20	Studenternas Näringslivsenhet	3
100	0	Studieförbundet Näringsliv och Samhälle (SNS)	3
10	3	Stuns	1
20	0	Stålbyggnadsinstitutet (SBI)	1
11	1	SU Holding AB	1
10	1	Sucess AB	3
50	18	SUF - Örebrogruppen	1
50	13	SUF Halland	e-post fungerade ej
50	12	SUF Helsingborg	1
60	1	Sundbyberg Nyföretagarcentrum	3
50	22	Sundsvall-Timrå Uppfinnarförening	3
60	22	Sunsvall Nyföretagarcentrum	3
100	0	Svensk förening för informationsspecialister	1
20	0	Svenska Gjuteriföreningen	3
20	0	Svenska IT-Institutet (SITI AB)	1
20	0	Svenska Keraminstitutet (SCI)	1

Aktörskod	Länskod	Organisationsnamn	Svar
100	0	Svenska Rymdaktiebolaget	3
100	0	Svenskt näringsliv	1
100	0	Sveriges Exportråd	1
20	0	Sveriges Provnings- och Forskningsinstitut (SP)	1
70	21	Söderhamn Invest AB	3
40	4	Södermanlands Kooperativa Utvecklingscenter	1
60	1	Södertälje Nyföretagarcentrum	3
60	1	Södertörn Nyföretagarcentrum	1
60	8	Södra Kalmar Län Nyföretagarcentrum	3
72	14	Teknikbrostiftelsen i Göteborg (TBSG)	1
72	5	Teknikbrostiftelsen i Linköping	1
72	25	Teknikbrostiftelsen i Luleå (TBS-L)	1
72	12	Teknikbrostiftelsen i Lund	1
72	1	Teknikbrostiftelsen i Stockholm (TBSS)	1
72	24	Teknikbrostiftelsen i Umeå (TBSu)	1
72	3	Teknikbrostiftelsen i Uppsala (TBSc)	1
12	19	Teknikbyn Västerås Technology Park	1
100	5	Teknikcentrum i Norrköping	3
100	7	TeknikCentrum Kronoberg	1
12	21	Teknikparken Söderhamn	1
100	1	Teknisk Framsyn	nej
12	13	Teknocenter	3
10	12	Teknopol	1
70	12	TeknoSeed AB	1
12	10	TelecomCity	1
100	0	Terminologicentrum (TNC)	nej
60	7	Tingsryd Nyföretagarcentrum	3
20	0	Totalförsvarets Forskningsinstitut (FOI)	1
10	12	Trampolinen	1
20	0	Trätek	1
60	14	Tvästads Nyföretagarcentrum	1
50	1	Täby-Danderyd Uppfinnarförening (TDU)	3
60	24	Umeå Nyföretagarcentrum	1
10	24	Uminova Företagsutveckling AB (UFAB)	3
11	24	Uminova Holding AB	1
12	24	Uminova Innovation AB	1
12	24	Uminova Science Park	1
100	0	Unga Innovatörer	1
10	12	UNIVA AB	1
11	5	Universitetsholding i Linköping AB	3
50	24	Uppfinnarföreningen Idéforum i Umeå	1
60	12	Uppfinnarklubben-i Eslöv	3
60	1	Upplands Väsby Nyföretagarcentrum	e-post fungerade ej
50	3	Uppsala Idé & Uppfinnarförening	1
60	3	Uppsala Nyföretagarcentrum	3

Aktörskod	Länskod	Organisationsnamn	Svar
10	3	Uppsala Näringslivskontakt AB	e-post fungerade ej
12	3	Uppsala Science Park KB	1
10	3	Uppsala Universitets Utvecklings AB	1
70	0	W Capital Management AB	1
60	5	Vadstena Nyföretagarcentrum	3
60	1	Vaxholm Nyföretagarcentrum	e-post fungerade ej
13	25	Venture Cup Nord	3
13	12	Venture Cup Syd	1
13	14	Venture Cup Väst	1
13	1	Venture Cup Öst	1
60	6	Vetlanda Nyföretagarcentrum	1
12	7	Videum Science Park	1
40	17	Värmlandskooperativen	1
60	19	Västerås Nyföretagarcentrum	3
100	19	Västmanlands FoU-råd	1
50	17	Västra Värmlands Uppfinnarförening	3
60	7	Växjö Nyföretagarcentrum	3
20	0	Ytkemiska Institutet (YKI)	1
60	12	Ängelholm Nyföretagarcentrum	3
50	12	Ängelholm-Bästad Idé & Uppfinnarförening	1
40	18	Örebro läns Kooperativa Utvecklingscentrum	1
60	22	Örnsköldvik Nyföretagarcentrum	3
40	5	Östgöta Coop Center ek för	1
60	1	Öståker Nyföretagarcentrum	e-post fungerade ej

Appendix 4: Populationslista sorterad efter aktörgrupp och namn

Aktörskod	länskod	Organisationsnamn	svar
10	5	Acceleratorn i Linköping AB	1
10	0	Affärsskolan a-z AB	1
10	22	Business Incubator Mitthögskolan	1
10	3	Campus Venture Uppsala AB	3
10	14	Centre for intellectual property studies (CIP)	1
10	3	Centrum för Entreprenörskap och Företagsutveckling (CEF)	1
10	5	Centrum för Innovation och Entreprenörskap (CIE)	3
10	1	Centrum för Medicinska Innovationer (CMI)	1
10	14	Chalmers Entreprenörsskola (CE)	1
10	14	Chalmers Industriteknik (CIT)	1
10	14	Chalmers Technology Licensing AB (CTL)	e-post fungerade ej
10	6	Creative Center Business Incubator	1
10	7	Design & Development Studio	1
10	1	Enheten för kommunikation och samverkan (EKS)	nej
10	1	Excitera	1
10	5	Forskarpatent i Linköping AB	1
10	3	Forskarpatent i Uppsala AB	1
10	12	Forskarpatent Syd AB	3
10	9	Gotland Interactive Park	1
10	14	GU Affärsutveckling	1
10	14	GU Kontakt	1
10	1	Idéagenten AB	3
10	4	Idélab Mälardalens Högskola	1
10	13	Innovationsgruppen	1
10	10	Karlskrona Innovation Center	1
10	1	Karolinska Innovations AB (KIAB)	1
10	1	Karolinska Institutet Research Services (KARSAB) / Karolinska Science Park	1
10	1	Karolinska Investment Fund (KIF)	3
10	1	Kompetensforum Södertörns Högskola	1
10	1	Kreativtetsverkstaden/ Starthus1	1
10	1	KTH - Enheten för externa relationer	1
10	1	KTH – Innovationskontakt	1
10	1	KTH Executive School AB	1
10	1	KTH Seed Capital	3
10	1	KTH Starthus	1
10	12	Kunskapsbron	1
10	8	NOVA HögskoleCentrum	1
10	3	SLU Omvärld	1
10	5	SMIL-Företagsutveckling i Linköping	3
10	8	Start Hultsfred	3
10	8	Start Mönsterås	3

Aktörskod	länskod	Organisationsnamn	svar
10	8	Start, Högskolan i Kalmar	1
10	25	Stiftelsen Centek	3
10	12	Stiftelsen Futurum Creative Center	1
10	1	Stockholm School of Entrepreneurship (SSES)	1
10	1	Stockholms Akademiska Forum	1
10	20	Studenternas Näringslivsenhet	3
10	3	Stuns	1
10	1	Sucess AB	3
10	12	Teknopol	1
10	12	Trampolinen	1
10	24	Uminova Företagsutveckling AB (UFAB)	3
10	12	UNIVA AB	1
10	3	Uppsala Näringslivskontakt AB	e-post fungerade ej
10	3	Uppsala Universitets Utvecklings AB	1
11	14	GU Holding	1
11	25	Holding AB vid Luleå tekniska universitet	1
11	1	Karolinska Holding AB	1
11	1	KTH Holding AB	1
11	12	Lunds universitets holdingbolag (LUAB)	1
11	3	SLU Holding AB	1
11	1	SU Holding AB	1
11	24	Uminova Holding AB	1
11	5	Universitetsholding i Linköping AB	3
12	25	Aurorum Science Park	nej
12	14	Chalmers Innovation (CI)	1
12	14	Chalmers Teknikpark	3
12	14	Gothia Science Park	1
12	21	Gävle Technology Park	3
12	12	Ideon Center AB	1
12	14	Innovatum	1
12	17	Inova Science Park	3
12	8	Kalmar Science Park	1
12	1	Kista Innovation & Growth	1
12	1	Kista Science City AB	1
12	12	Krinova Science Park	1
12	14	Lindholmen Science Park	1
12	12	Medeon Malmö Science Park	1
12	5	Mjärdevi Business Incubator	1
12	5	Mjärdevi Science Park	1
12	18	NetCity Örebro	1
12	1	Novum Forskningspark	1
12	22	Processum Technology Park	1
12	5	ProNova Science Park	1
12	14	Sahlgrenska Science park	1
12	6	Science Park Jönköping	1
12	10	Soft Center Ronneby	1

Aktörskod	länskod	Organisationsnamn	svar
12	1	Stiftelsen Electrum	1
12	20	Stiftelsen Teknikdalen	1
12	1	Stockholms Teknikhöjd AB	1
12	19	Teknikbyn Västerås Technology Park	1
12	21	Teknikparken Söderhamn	1
12	13	Teknocenter	3
12	10	TelecomCity	1
12	24	Uminova Innovation AB	1
12	24	Uminova Science Park	1
12	3	Uppsala Science Park KB	1
12	7	Videum Science Park	1
13	25	Venture Cup Nord	3
13	12	Venture Cup Syd	1
13	14	Venture Cup Väst	1
13	1	Venture Cup Öst	1
14	14	Drivhuset i Göteborg	1
14	17	Drivhuset i Karlstad	1
14	3	Drivhuset i Uppsala	3
14	18	Drivhuset i Örebro	3
14	8	Drivhuset vid Högskolan i Kalmar	1
14	12	Entreprenörskapsstiftelsen Drivhuset i Malmö	1
14	21	Entreprenörstiftelsen Drivhuset Gävleborg	1
14	14	Stiftelsen Drivhuset vid Högskolan Trollhättan/Uddevalla	1
14	7	Stiftelsen Drivhuset, Växjö	1
20	0	Acreo AB	1
20	0	Cement och betonginstitutet (CBI)	1
20	0	Glasforskningsinstitutet (GLAFO)	1
20	0	IFP SICOMP AB	1
20	0	Industrial Research Institutes in Sweden (IRIS)	3
20	0	Industriforskning och utveckling AB (IVF)	1
20	0	Institutet för Kvalitetsutveckling	3
20	0	Institutet för Livsmedel och Bioteknik AB (SIK)	1
20	0	Institutet för Metallforskning (IM)	1
20	0	Institutet för Microelektronik i Göteborg (IMEGO)	3
20	0	Interaktiva Institutet	1
20	0	IRECO Holding AB	1
20	0	IVL Svenska Miljöinstitutet	1
20	0	JTI - Institutet för jordbruks- och miljöteknik	1
20	0	Korrosionsinstitutet	nej
20	0	Metallurgical Research Institute (MEFOS)	3
20	0	SICS, Swedish Institute of Computer Science AB	1
20	0	Siftelsen Skogsbrukets Forskningsinstitut (SkogForsk)	1
20	0	Statens väg- och transportforskningsinstitut	1
20	0	STFI-Packforsk AB	1
20	0	Stålbyggnadsinstitutet (SBI)	1
20	0	Svenska Gjuteriföreningen	3

Aktörskod	länskod	Organisationsnamn	svar
20	0	Svenska IT-Institutet (SITI AB)	1
20	0	Svenska Keraminstitutet (SCI)	1
20	0	Sveriges Provnings- och Forskningsinstitut (SP)	1
20	0	Totalförsvarets Forskningsinstitut (FOI)	1
20	0	Träteknik	1
20	0	Ytkemiska Institutet (YKI)	1
30	1	IRC Mellan-Sverige	3
30	25	IRC Norra-Sverige	1
30	14	IRC Västra och Södra Sverige	1
40	10	Blekinge Utvecklingscentrum för Kooperation och landsbygd	3
40	14	Kooperativ Konsult Göteborg	1
40	14	Kooperativ Utveckling Fyrbodalen	3
40	9	Kooperativ Utveckling Gotland	1
40	13	Kooperativ Utveckling Halland	1
40	20	Kooperativ Utveckling i Dalarna	1
40	21	Kooperativ Utveckling i Gävleborg	1
40	23	Kooperativ Utveckling i Jämtlands län	1
40	6	Kooperativ Utveckling i Jönköpings län	3
40	14	Kooperativ Utveckling Sjuhärads	1
40	14	Kooperativ Utveckling Skaraborg	1
40	22	Kooperativ Utveckling Västernorrland	1
40	1	Kooperativt IdéCentrum i Stockholm, KIC	1
40	8	Kooperativt Utvecklingscentrum i Kalmar län	1
40	7	Kooperativt Utvecklingscentrum i Kronoberg	1
40	19	Kooperativt Utvecklingscentrum Västmanland	1
40	12	KoopUtveckling i Skåne	1
40	25	Norrbottnens Kooperativa Utvecklingscentrum	1
40	24	Nätverket för kooperativt och socialt företagande i Västerbotten	3
40	1	Social Ekonomi i Roslagen SER	1
40	4	Södermanlands Kooperativa Utvecklingscenter	1
40	17	Värmlandskooperativen	1
40	18	Örebro läns Kooperativa Utvecklingscentrum	1
40	5	Östgöta Coop Center ek för	1
50	19	AFI, ABB Free Innovators	3
50	14	Bohus-Dals Uppfinnarförening Heureka	1
50	12	C4 Idéforum	1
50	20	Dala Bergslags Uppfinnare	1
50	17	Drivhjulet Utveckling i Värmland	3
50	6	Finnvedens Uppfinnarförening	1
50	14	Göteborgs Uppfinnarförening	1
50	14	Hjo-Tibro Uppfinnarförening	1
50	25	Idé Akuten i Boden	1
50	25	Idé-Forum Nord	1
50	24	IdéForum Robertsfors	3
50	24	Idé-Forum Skellefteå	1
50	22	Idé-Forum Örnsköldsvik	e-post fungerade ej

Aktörskod	länskod	Organisationsnamn	svar
50	25	Idé-Forum, Luleå Uppfinnareförening	1
50	25	Idérika Kvinnor i Norrbotten	1
50	23	Jämtlands Uppfinnareakademi	1
50	8	Kalmarbygdens Idé- & Uppfinnarförening	1
50	10	Kreativt & Tekniskt Forum Blekinge	1
50	12	Landskrona Innovations- och UtvecklingsForum	1
50	21	LIST (Lokala Innovationer Skapar Tillväxt).	1
50	12	Malmö Uppfinnarförening	1
50	18	Möckeln Innovation	1
50	4	Oppinova Innovatörsförening	1
50	25	Piteå Uppfinnarförening	1
50	14	Sjuhäradsbygdens Uppfinnarförening	1
50	22	Sol-Idé Uppfinnarförening	e-post fungerade ej
50	18	SUF - Örebrogruppen	1
50	13	SUF Halland	e-post fungerade ej
50	12	SUF Helsingborg	1
50	22	Sundsvall-Timrå Uppfinnarförening	3
50	1	Täby-Danderyd Uppfinnarförening (TDU)	3
50	24	Uppfinnarföreningen Idéforum i Umeå	1
50	3	Uppsala Idé & Uppfinnarförening	1
50	17	Västra Värmlands Uppfinnarförening	3
50	12	Ängelholm-Båstad Idé & Uppfinnarförening	1
60	7	Alvesta Nyföretagarcentrum	1
60	19	Arboga Nyföretagarcentrum	3
60	20	Avesta Nyföretagarcentrum	1
60	1	Botkyrka Nyföretagarcentrum	3
60	12	Bromölla Nyföretagarcentrum	3
60	12	Båstad Nyföretagarcentrum	1
60	10	Carlshamn Nyföretagarcentrum	e-post fungerade ej
60	1	Danderyd / Täby Nyföretagarcentrum	1
60	18	Degerfors / Karlskoga Nyföretagarcentrum	3
60	1	Ekerö Nyföretagarcentrum	3
60	3	Enköping Nyföretagarcentrum	1
60	4	Eskilstuna Nyföretagarcentrum	1
60	12	Eslöv Nyföretagarcentrum	3
60	20	Falun Nyföretagarcentrum	1
60	5	Finspång Nyföretagarcentrum	3
60	17	Forshaga Nyföretagarcentrum	3
60	17	Grums Nyföretagarcentrum	e-post fungerade ej
60	21	Gävle-Sandviken Nyföretagarcentrum	1
60	14	Götene / Lidköping Nyföretagarcentrum	3
60	13	Halland Nyföretagarcentrum	1
60	17	Hammarö Nyföretagarcentrum	1
60	12	Helsingborg Nyföretagarcentrum	3
60	14	Härryda Nyföretagarcentrum	1

Aktörskod	länskod	Organisationsnamn	svar
60	12	Hässleholm Nyföretagarcentrum	1
60	1	Järfälla Nyföretagarcentrum	1
60	10	Karlskrona Nyföretagarcentrum	1
60	17	Karlstad Nyföretagarcentrum	1
60	5	Kinda Nyföretagarcentrum	3
60	7	Kreativ Utveckling ekonomisk förening i Lessebo kommun	1
60	12	Kristianstad Nyföretagarcentrum	3
60	17	Kristinehamn Nyföretagarcentrum	3
60	18	Kumla Nyföretagarcentrum	1
60	19	Kungsör Nyföretagarcentrum	3
60	14	Kungälv Nyföretagarcentrum	1
60	19	Köping Nyföretagarcentrum	3
60	18	Laxå Nyföretagarcentrum	1
60	1	Lidingö Nyföretagarcentrum	1
60	5	Linköping Nyföretagarcentrum	3
60	20	Ludvika Nyföretagarcentrum	1
60	25	Luleå Nyföretagarcentrum	3
60	12	Lund Nyföretagarcentrum	3
60	12	Malmö Nyföretagarcentrum	1
60	7	Markaryd Nyföretagarcentrum	3
60	5	Motala Nyföretagarcentrum	3
60	6	Mullsjö Nyföretagarcentrum	3
60	14	Mölnadal Nyföretagarcentrum	3
60	1	Nacka Nyföretagarcentrum	1
60	21	Nordanstig / Hudiksvall Nyföretagarcentrum	e-post fungerade ej
60	24	Nordmaling Nyföretagarcentrum	3
60	3	NordUppland Nyföretagarcentrum	3
60	5	Norrköpings Nyföretagarcentrum	1
60	14	Nyföretagarcentrum i Sjuhärad	1
60	4	Nyföretagarcentrum Nyköping/Oxelösund	1
60	1	NyföretagarCentrum Rinkeby-Kista	1
60	14	NyföretagarCentrum Skövde	1
60	12	NyföretagarCentrum SydOst	1
60	1	Nynäshamn Nyföretagarcentrum	3
60	12	Osby Nyföretagarcentrum	3
60	8	Oscarshamn Nyföretagarcentrum	3
60	1	Sigtuna Nyföretagarcentrum	3
60	1	Sollentuna Nyföretagarcentrum	e-post fungerade ej
60	1	Solna Nyföretagarcentrum	3
60	6	Stiftelsen Jönköpings Nyföretagarcentrum	1
60	1	Stockholm Nyföretagarcentrum	1
60	1	Sundbyberg Nyföretagarcentrum	3
60	22	Sunsvall Nyföretagarcentrum	3
60	1	Södertälje Nyföretagarcentrum	3
60	1	Södertörn Nyföretagarcentrum	1

Aktörskod	länskod	Organisationsnamn	svar
60	8	Södra Kalmar Län Nyföretagarcentrum	3
60	7	Tingsryd Nyföretagarcentrum	3
60	14	Tvästad Nyföretagarcentrum	1
60	24	Umeå Nyföretagarcentrum	1
60	12	Uppfinnarklubben-i Eslöv	3
60	1	Upplands Väsby Nyföretagarcentrum	e-post fungerade ej
60	3	Uppsala Nyföretagarcentrum	3
60	5	Vadstena Nyföretagarcentrum	3
60	1	Vaxholm Nyföretagarcentrum	e-post fungerade ej
60	6	Vetlanda Nyföretagarcentrum	1
60	19	Västerås Nyföretagarcentrum	3
60	7	Växjö Nyföretagarcentrum	3
60	12	Ängelholm Nyföretagarcentrum	3
60	22	Örnsköldvik Nyföretagarcentrum	3
60	1	Öståker Nyföretagarcentrum	e-post fungerade ej
70	0	6:e AP-fonden	Nej
70	14	AB Chalmerinvest	1
70	24	AC Invest AB	1
70	19	Amymone AB	1
70	19	Arbustum Invest AB	1
70	0	Cimon Medical AB	1
70	21	Emano AB	1
70	0	Industrifonden	1
70	14	Innovationskapital	1
70	5	ITEKSA Venture AB	1
70	12	Lumitec	3
70	25	Lunova	1
70	25	Långmanska företagarfonden	3
70	12	Malmöhus Invest AB	3
70	25	Norrbottens Forskningsråd	3
70	21	Norrlandsfonden	1
70	5	Rendera i Östergötland AB	1
70	0	Startupfactory AB	3
70	21	Söderhamn Invest AB	3
70	12	TeknoSeed AB	1
70	0	W Capital Management AB	1
71	0	Cancerfonden	1
71	0	FORMAS - Forskningsrådet för miljö, areella näringar och samhällsbyggande	3
71	0	Forskningsrådet för arbetsliv och socialvetenskap (FAS)	3
71	0	Riksbankens jubileumsfond	nej
71	0	Rymdstyrelsen	1
71	0	Stiftelsen för internationalisering av högre utbildning och forskning (STINT)	1
71	0	Stiftelsen för kunskaps- och kompetensutveckling (KK)	1
71	0	Stiftelsen för miljöstrategisk forskning (MISTRA)	3

Aktörskod	länskod	Organisationsnamn	svar
71	0	Stiftelsen för strategisk forskning (SSF)	3
71	0	Stiftelsen för vård och allergiforskning (VÅRDALSTIFTELSEN)	nej
72	14	Teknikbrostiftelsen i Göteborg (TBSG)	1
72	5	Teknikbrostiftelsen i Linköping	1
72	25	Teknikbrostiftelsen i Luleå (TBS-L)	1
72	12	Teknikbrostiftelsen i Lund	1
72	1	Teknikbrostiftelsen i Stockholm (TBSS)	1
72	24	Teknikbrostiftelsen i Umeå (TBSu)	1
72	3	Teknikbrostiftelsen i Uppsala (TBSc)	1
80	10	Industriellt UtvecklingsCentrum i Olofström AB	1
80	22	IUC Bothnia AB	1
80	20	IUC Dalarna AB	1
80	21	IUC Gävleborg AB	3
80	6	IUC i Gnösjöregionen AB	1
80	6	IUC i Jönköping AB	1
80	8	IUC i Kalmar AB	1
80	18	IUC i Karlskoga AB	3
80	14	IUC i Sjuhärad AB	1
80	12	IUC i Skåne AB	1
80	8	IUC Musik- & Upplevelseindustri AB	1
80	7	IUC Sydpoolen AB	1
80	1	IUC Södertälje i Mälardalen AB (IUC)	1
80	14	IUC Trä i Tibro AB	1
80	24	IUC Trä i Västerbotten AB	1
80	6	IUC Träcentrum Nässjö AB	1
80	17	IUC Wermland AB	1
80	5	IUC Östergötland AB	3
90	10	Innovation Blekinge	3
90	20	Innovation Dalarna	3
90	9	Innovation Gotland	3
90	21	Innovation Gävleborg	3
90	13	Innovation Halland	1
90	23	Innovation Jämtland	1
90	6	Innovation Jönköpings län	3
90	8	Innovation Kalmar län	3
90	7	Innovation Kronoberg	1
90	25	Innovation Norrbotten AB	1
90	12	Innovation Skåne	1
90	1	Innovation Stockholm	1
90	4	Innovation Södermanlands län	3
90	3	Innovation Uppsala län	3
90	17	Innovation Värmland	3
90	24	Innovation Västerbotten	1
90	22	Innovation Västernorrland	3
90	19	Innovation Västmanland	3
90	14	Innovation Västra Götaland	3

Aktörskod	länskod	Organisationsnamn	svar
90	18	Innovation Örebro län	3
100	0	Aktietorget	1
100	22	Aluminiuminstitutet	1
100	0	Arkus	1
100	22	BIC Mid Sweden	1
100	14	BIC Sweden West AB	1
100	22	Bioalcohol Fuel Foundation	3
100	14	Business Region Göteborg	3
100	24	Connect Norr / Västerbotten	3
100	0	Connect Sverige	3
100	0	Delegationen för utländska investeringar i Sverige (ISA)	1
100	22	Energidalen i Sollefteå AB	1
100	0	Euro Info Centre (EIC)	nej
100	5	Fördel Östergötland	1
100	14	Föreningen Framtidens Företag	1
100	0	Företagarförbundet	3
100	0	Företagarna	3
100	0	Hjälpmiddelsinstitutet (HI)	3
100	13	Hälsoteknikalliansen	1
100	0	IMIT - Institute for Management of Innovation and Technology	1
100	0	Ineva AB	1
100	0	Ingenjörsvetenskapsakademien (IVA)	1
100	25	Insamlingsstiftelsen för samhällsutveckling i Piteå	1
100	0	Institutet för entreprenörskaps- och småföretagsforskning (Esbri)	1
100	22	Institutet för Tillämpad Hydraulik	1
100	0	Internationella företagarföreningen (IFS)	1
100	22	KemiTekniskt Centrum	1
100	5	KIN-Kunskapsföretag i Norrköping	1
100	0	Kvinnliga Innovatörer	3
100	3	Kvinnliga Innovatörer i Uppsala län	1
100	0	LFTP - Landstingets fond för teknikupphandling och produktutveckling	1
100	22	Läns Tekniskt Centrum Kramfors	1
100	12	Medicon Valley Academy	1
100	22	MIC / Åkroken	3
100	23	Midscand Business Network	1
100	13	MiljöForum Halland	1
100	8	Mittpunkt Högsby - Företag i samverkan	1
100	0	Norrländ Center AB	1
100	8	PUCK - Polymerindustrins Utvecklingscenter	3
100	0	Start and Run	1
100	18	STARTcentrum	1
100	4	Statens Energimyndighet (STEM)	1
100	0	Stiftelsen Företagsam	1
100	0	Stiftelsen svensk industridesign (SVID)	1
100	0	Studieförbundet Näringsliv och Samhälle (SNS)	3
100	0	Svensk förening för informationsspecialister	1

Aktörskod	länskod	Organisationsnamn	svar
100	0	Svenska Rymdaktiebolaget	3
100	0	Svenskt näringsliv	1
100	0	Sveriges Exportråd	1
100	5	Teknikcentrum i Norrköping	3
100	7	TeknikCentrum Kronoberg	1
100	1	Teknisk Framsyn	nej
100	0	Terminologicentrum (TNC)	nej
100	0	Unga Innovatörer	1
100	19	Västmanlands FoU-råd	1

Appendix 5: Populationslista sorterad efter län, aktörsgrupp

Aktörskod	Länskod	Organisationsnamn	Svar
10	0	Affärsskolan a-z AB	1
20	0	Acreo AB	1
20	0	Cement och betonginstitutet (CBI)	1
20	0	Glasforskningsinstitutet (GLAFO)	1
20	0	IFP SICOMP AB	1
20	0	Industrial Research Institutes in Sweden (IRIS)	3
20	0	Industriforskning och utveckling AB (IVF)	1
20	0	Institutet för Kvalitetsutveckling	3
20	0	Institutet för Livsmedel och Bioteknik AB (SIK)	1
20	0	Institutet för Metallforskning (IM)	1
20	0	Institutet för Microelektronik i Göteborg (IMEGO)	3
20	0	Interaktiva Institutet	1
20	0	IRECO Holding AB	1
20	0	IVL Svenska Miljöinstitutet	1
20	0	JTI - Institutet för jordbruks- och miljöteknik	1
20	0	Korrosionsinstitutet	nej
20	0	Metallurgical Research Institute (MEFOS)	3
20	0	SICS, Swedish Institute of Computer Science AB	1
20	0	Siftelsen Skogsbrukets Forskningsinstitut (SkogForsk)	1
20	0	Statens väg- och transportforskningsinstitut	1
20	0	STFI-Packforsk AB	1
20	0	Stålbyggnadsinstitutet (SBI)	1
20	0	Svenska Gjuteriföreningen	3
20	0	Svenska IT-Institutet (SITI AB)	1
20	0	Svenska Keraminstitutet (SCI)	1
20	0	Sveriges Provnings- och Forskningsinstitut (SP)	1
20	0	Totalförsvarets Forskningsinstitut (FOI)	1
20	0	Träteknik	1
20	0	Ytkemiska Institutet (YKI)	1
70	0	6:e AP-fonden	nej
70	0	Cimon Medical AB	1
70	0	Industrifonden	1
70	0	Startupfactory AB	3
70	0	W Capital Management AB	1
71	0	Cancerfonden	1
71	0	FORMAS - Forskningsrådet för miljö, areella näringar och samhällsbyggande	3
71	0	Forskningsrådet för arbetsliv och socialvetenskap (FAS)	3
71	0	Riksbankens jubileumsfond	nej
71	0	Rymdstyrelsen	1

Aktörskod	Länskod	Organisationsnamn	Svar
71	0	Stiftelsen för internationalisering av högre utbildning och forskning (STINT)	1
71	0	Stiftelsen för kunskaps- och kompetensutveckling (KK)	1
71	0	Stiftelsen för miljöstrategisk forskning (MISTRA)	3
71	0	Stiftelsen för strategisk forskning (SSF)	3
71	0	Stiftelsen för vård och allergiforskning (VÅRDALSTIFTELSEN)	nej
100	0	Aktietorget	1
100	0	Arkus	1
100	0	Connect Sverige	3
100	0	Delegationen för utländska investeringar i Sverige (ISA)	1
100	0	Euro Info Centre (EIC)	nej
100	0	Företagarförbundet	3
100	0	Företagarna	3
100	0	Hjälpmiddelsinstitutet (HI)	3
100	0	IMIT - Institute for Management of Innovation and Technology	1
100	0	Ineva AB	1
100	0	Ingenjörsvetenskapsakademien (IVA)	1
100	0	Institutet för entreprenörskaps- och småföretagsforskning (Esbri)	1
100	0	Internationella företagarföreningen (IFS)	1
100	0	Kvinnliga Innovatörer	3
100	0	LFTP - Landstingets fond för teknikupphandling och produktutveckling	1
100	0	Norrland Center AB	1
100	0	Start and Run	1
100	0	Stiftelsen Företagsam	1
100	0	Stiftelsen svensk industridesign (SVID)	1
100	0	Studieförbundet Näringsliv och Samhälle (SNS)	3
100	0	Svensk förening för informationsspecialister	1
100	0	Svenska Rymdaktiebolaget	3
100	0	Svenskt näringsliv	1
100	0	Sveriges Exportråd	1
100	0	Terminologacentrum (TNC)	nej
100	0	Unga Innovatörer	1
10	1	Centrum för Medicinska Innovationer (CMI)	1
10	1	Enheten för kommunikation och samverkan (EKS)	nej
10	1	Excitera	1
10	1	Idéagenten AB	3
10	1	Karolinska Innovations AB (KIAB)	1
10	1	Karolinska Institutet Research Services (KARSAB) / Karolinska Science Park	1
10	1	Karolinska Investment Fund (KIF)	3
10	1	Kompetensforum Södertörns Högskola	1

Aktörskod	Länskod	Organisationsnamn	Svar
10	1	Kreativetsverkstaden/ Starthus1	1
10	1	KTH - Enheten för externa relationer	1
10	1	KTH - Innovationskontakt	1
10	1	KTH Executive School AB	1
10	1	KTH Seed Capital	3
10	1	KTH Starthus	1
10	1	Stockholm School of Entrepreneurship (SSES)	1
10	1	Stockholms Akademiska Forum	1
10	1	Sucess AB	3
11	1	Karolinska Holding AB	1
11	1	KTH Holding AB	1
11	1	SU Holding AB	1
12	1	Kista Innovation & Growth	1
12	1	Kista Science City AB	1
12	1	Novum Forskningspark	1
12	1	Stiftelsen Electrum	1
12	1	Stockholms Teknikhöjd AB	1
13	1	Venture Cup Öst	1
30	1	IRC Mellan-Sverige	3
40	1	Kooperativt IdéCentrum i Stockholm, KIC	1
40	1	Social Ekonomi i Roslagen SER	1
50	1	Täby-Danderyd Uppfinnarförening (TDU)	3
60	1	Botkyrka Nyföretagarcentrum	3
60	1	Danderyd / Täby Nyföretagarcentrum	1
60	1	Ekerö Nyföretagarcentrum	3
60	1	Järfälla Nyföretagarcentrum	1
60	1	Lidingö Nyföretagarcentrum	1
60	1	Nacka Nyföretagarcentrum	1
60	1	NyföretagarCentrum Rinkeby-Kista	1
60	1	Nynäshamn Nyföretagarcentrum	3
60	1	Sigtuna Nyföretagarcentrum	3
60	1	Sollentuna Nyföretagarcentrum	e-post fungerade ej
60	1	Solna Nyföretagarcentrum	3
60	1	Stockholm Nyföretagarcentrum	1
60	1	Sundbyberg Nyföretagarcentrum	3
60	1	Södertälje Nyföretagarcentrum	3
60	1	Södertörn Nyföretagarcentrum	1
60	1	Upplands Väsby Nyföretagarcentrum	e-post fungerade ej
60	1	Vaxholm Nyföretagarcentrum	e-post fungerade ej
60	1	Öståker Nyföretagarcentrum	e-post fungerade ej
72	1	Teknikbrostiftelsen i Stockholm (TBSS)	1
80	1	IUC Södertälje i Mälardalen AB (IUC)	1

Aktörskod	Länskod	Organisationsnamn	Svar
90	1	Innovation Stockholm	1
100	1	Teknisk Framsyn	nej
10	3	Campus Venture Uppsala AB	3
10	3	Centrum för Entreprenörskap och Företagsutveckling (CEF)	1
10	3	Forskarpatent i Uppsala AB	1
10	3	SLU Omvärld	1
10	3	Stuns	1
10	3	Uppsala Näringslivskontakt AB	e-post fungerade ej
10	3	Uppsala Universitets Utvecklings AB	1
11	3	SLU Holding AB	1
12	3	Uppsala Science Park KB	1
14	3	Drivhuset i Uppsala	3
50	3	Uppsala Idé & Uppfinnarförening	1
60	3	Enköping Nyföretagarcentrum	1
60	3	NordUppland Nyföretagarcentrum	3
60	3	Uppsala Nyföretagarcentrum	3
72	3	Teknikbrostiftelsen i Uppsala (TBSc)	1
90	3	Innovation Uppsala län	3
100	3	Kvinnliga Innovatörer i Uppsala län	1
10	4	Idélab Mälardalens Högskola	1
40	4	Södermanlands Kooperativa Utvecklingscenter	1
50	4	Oppinova Innovatörsförening	1
60	4	Eskilstuna Nyföretagarcentrum	1
60	4	Nyföretagarcentrum Nyköping/Oxelösund	1
90	4	Innovation Södermanlands län	3
100	4	Statens Energimyndighet (STEM)	1
10	5	Acceleratorn i Linköping AB	1
10	5	Centrum för Innovation och Entreprenörskap (CIE)	3
10	5	Forskarpatent i Linköping AB	1
10	5	SMIL-Företagsutveckling i Linköping	3
11	5	Universitetsholding i Linköping AB	3
12	5	Mjärdevi Business Incubator	1
12	5	Mjärdevi Science Park	1
12	5	ProNova Science Park	1
40	5	Östgöta Coop Center ek för	1
60	5	Finspång Nyföretagarcentrum	3
60	5	Kinda Nyföretagarcentrum	3
60	5	Linköping Nyföretagarcentrum	3
60	5	Motala Nyföretagarcentrum	3
60	5	Norrköpings Nyföretagarcentrum	1
60	5	Vadstena Nyföretagarcentrum	3
70	5	ITEKSA Venture AB	1
70	5	Rendera i Östergötland AB	1
72	5	Teknikbrostiftelsen i Linköping	1

Aktörskod	Länskod	Organisationsnamn	Svar
80	5	IUC Östergötland AB	3
100	5	Fördel Östergötland	1
100	5	KIN-Kunskapsföretag i Norrköping	1
100	5	Teknikcentrum i Norrköping	3
10	6	Creative Center Business Incubator	1
12	6	Science Park Jönköping	1
40	6	Kooperativ Utveckling i Jönköpings län	3
50	6	Finnvedens Uppfinnarförening	1
60	6	Mullsjö Nyföretagarcentrum	3
60	6	Stiftelsen Jönköpings Nyföretagarcentrum	1
60	6	Vetlanda Nyföretagarcentrum	1
80	6	IUC i Gnösjöregionen AB	1
80	6	IUC i Jönköping AB	1
80	6	IUC Träcentrum Nässjö AB	1
90	6	Innovation Jönköpings län	3
10	7	Design & Development Studio	1
12	7	Videum Science Park	1
14	7	Stiftelsen Drivhuset, Växjö	1
40	7	Kooperativt Utvecklingscentrum i Kronoberg	1
60	7	Alvesta Nyföretagarcentrum	1
60	7	Kreativ Utveckling ekonomisk förening i Lessebo kommun	1
60	7	Markaryd Nyföretagarcentrum	3
60	7	Tingsryd Nyföretagarcentrum	3
60	7	Växjö Nyföretagarcentrum	3
80	7	IUC Sydpoolen AB	1
90	7	Innovation Kronoberg	1
100	7	TeknikCentrum Kronoberg	1
10	8	NOVA HögskoleCentrum	1
10	8	Start Hultsfred	3
10	8	Start Mönsterås	3
10	8	Start, Högskolan i Kalmar	1
12	8	Kalmar Science Park	1
14	8	Drivhuset vid Högskolan i Kalmar	1
40	8	Kooperativt Utvecklingscentrum i Kalmar län	1
50	8	Kalmarbygdens Idé- & Uppfinnarförening	1
60	8	Oscarshamn Nyföretagarcentrum	3
60	8	Södra Kalmar Län Nyföretagarcentrum	3
80	8	IUC i Kalmar AB	1
80	8	IUC Musik- & Upplevelseindustri AB	1
90	8	Innovation Kalmar län	3
100	8	Mittpunkt Högsby - Företag i samverkan	1
100	8	PUCK - Polymerindustrins Utvecklingscenter	3
10	9	Gotland Interactive Park	1
40	9	Kooperativ Utveckling Gotland	1
90	9	Innovation Gotland	3

Aktörskod	Länskod	Organisationsnamn	Svar
10	10	Karlskrona Innovation Center	1
12	10	Soft Center Ronneby	1
12	10	TelecomCity	1
40	10	Blekinge Utvecklingscentrum för Kooperation och landsbygd	3
50	10	Kreativt & Tekniskt Forum Blekinge	1
60	10	Carlshamn Nyföretagarcentrum	e-post fungerade ej
60	10	Karlskrona Nyföretagarcentrum	1
80	10	Industriellt UtvecklingsCentrum i Olofström AB	1
90	10	Innovation Blekinge	3
10	12	Forskarpatent Syd AB	3
10	12	Kunskapsbron	1
10	12	Stiftelsen Futurum Creative Center	1
10	12	Teknopol	1
10	12	Trampolinen	1
10	12	UNIVA AB	1
11	12	Lunds universitets holdingbolag (LUAB)	1
12	12	Ideon Center AB	1
12	12	Krinova Science Park	1
12	12	Medeon Malmö Science Park	1
13	12	Venture Cup Syd	1
14	12	Entreprenörskapsstiftelsen Drivhuset i Malmö	1
40	12	KoopUtveckling i Skåne	1
50	12	C4 Idéforum	1
50	12	Landskrona Innovations- och UtvecklingsForum	1
50	12	Malmö Uppfinnarförening	1
50	12	SUF Helsingborg	1
50	12	Ängelholm-Båstad Idé & Uppfinnarförening	1
60	12	Bromölla Nyföretagarcentrum	3
60	12	Båstad Nyföretagarcentrum	1
60	12	Eslöv Nyföretagarcentrum	3
60	12	Helsingborg Nyföretagarcentrum	3
60	12	Hässleholm Nyföretagarcentrum	1
60	12	Kristianstad Nyföretagarcentrum	3
60	12	Lund Nyföretagarcentrum	3
60	12	Malmö Nyföretagarcentrum	1
60	12	NyföretagarCentrum SydOst	1
60	12	Osby Nyföretagarcentrum	3
60	12	Uppfinnarklubben-i Eslöv	3
60	12	Ängelholm Nyföretagarcentrum	3
70	12	Lumitec	3
70	12	Malmöhus Invest AB	3
70	12	TeknoSeed AB	1
72	12	Teknikbrostiftelsen i Lund	1
80	12	IUC i Skåne AB	1

Aktörskod	Länskod	Organisationsnamn	Svar
90	12	Innovation Skåne	1
100	12	Medicon Valley Academy	1
10	13	Innovationsgruppen	1
12	13	Teknocenter	3
40	13	Kooperativ Utveckling Halland	1
50	13	SUF Halland	e-post fungerade ej
60	13	Halland Nyföretagarcentrum	1
90	13	Innovation Halland	1
100	13	Hälsoteknikalliansen	1
100	13	MiljöForum Halland	1
10	14	Centre for intellectual property studies (CIP)	1
10	14	Chalmers Entreprenörsskola (CE)	1
10	14	Chalmers Industriteknik (CIT)	1
10	14	Chalmers Technology Licensing AB (CTL)	e-post fungerade ej
10	14	GU Affärsutveckling	1
10	14	GU Kontakt	1
11	14	GU Holding	1
12	14	Chalmers Innovation (CI)	1
12	14	Chalmers Teknikpark	3
12	14	Gothia Science Park	1
12	14	Innovatum	1
12	14	Lindholmen Science Park	1
12	14	Sahlgrenska Science park	1
13	14	Venture Cup Väst	1
14	14	Drivhuset i Göteborg	1
14	14	Stiftelsen Drivhuset vid Högskolan Trollhättan/Uddevalla	1
30	14	IRC Västra och Södra Sverige	1
40	14	Kooperativ Konsult Göteborg	1
40	14	Kooperativ Utveckling Fyrbodals	3
40	14	Kooperativ Utveckling Sjuhärad	1
40	14	Kooperativ Utveckling Skaraborg	1
50	14	Bohus-Dals Uppfinnarförening Heureka	1
50	14	Göteborgs Uppfinnarförening	1
50	14	Hjo-Tibro Uppfinnarförening	1
50	14	Sjuhäradsbygdens Uppfinnarförening	1
60	14	Götene / Lidköping Nyföretagarcentrum	3
60	14	Härreda Nyföretagarcentrum	1
60	14	Kungälv Nyföretagarcentrum	1
60	14	Mölnåls Nyföretagarcentrum	3
60	14	Nyföretagarcentrum i Sjuhärad	1
60	14	NyföretagarCentrum Skövde	1
60	14	Tvästads Nyföretagarcentrum	1
70	14	AB Chalmerinvest	1
70	14	Innovationskapital	1

Aktörskod	Länskod	Organisationsnamn	Svar
72	14	Teknikbrostiftelsen i Göteborg (TBSG)	1
80	14	IUC i Sjuhärad AB	1
80	14	IUC Trä i Tibro AB	1
90	14	Innovation Västra Götaland	3
100	14	BIC Sweden West AB	1
100	14	Business Region Göteborg	3
100	14	Föreningen Framtidens Företag	1
12	17	Inova Science Park	3
14	17	Drivhuset i Karlstad	1
40	17	Värmlandskooperativen	1
50	17	Drivhjulet Utveckling i Värmland	3
50	17	Västra Värmlands Uppfinnarförening	3
60	17	Forshaga Nyföretagarcentrum	3
60	17	Grums Nyföretagarcentrum	e-post fungerade ej
60	17	Hammarö Nyföretagarcentrum	1
60	17	Karlstad Nyföretagarcentrum	1
60	17	Kristinehamn Nyföretagarcentrum	3
80	17	IUC Wermland AB	1
90	17	Innovation Värmland	3
12	18	NetCity Örebro	1
14	18	Drivhuset i Örebro	3
40	18	Örebro läns Kooperativa Utvecklingscentrum	1
50	18	Möckeln Innovation	1
50	18	SUF - Örebrogruppen	1
60	18	Degerfors / Karlskoga Nyföretagarcentrum	3
60	18	Kumla Nyföretagarcentrum	1
60	18	Laxå Nyföretagarcentrum	1
80	18	IUC i Karlskoga AB	3
90	18	Innovation Örebro län	3
100	18	STARTcentrum	1
12	19	Teknikbyn Västerås Technology Park	1
40	19	Kooperativt Utvecklingscentrum Västmanland	1
50	19	AFI, ABB Free Innovators	3
60	19	Arboga Nyföretagarcentrum	3
60	19	Kungsör Nyföretagarcentrum	3
60	19	Köping Nyföretagarcentrum	3
60	19	Västerås Nyföretagarcentrum	3
70	19	Amymone AB	1
70	19	Arbustum Invest AB	1
90	19	Innovation Västmanland	3
100	19	Västmanlands FoU-råd	1
10	20	Studenternas Näringslivsenhet	3
12	20	Stiftelsen Teknikdalen	1
40	20	Kooperativ Utveckling i Dalarna	1
50	20	Dala Bergslags Uppfinnare	1

Aktörskod	Länskod	Organisationsnamn	Svar
60	20	Avesta Nyföretagarcentrum	1
60	20	Falun Nyföretagarcentrum	1
60	20	Ludvika Nyföretagarcentrum	1
80	20	IUC Dalarna AB	1
90	20	Innovation Dalarna	3
12	21	Gävle Technology Park	3
12	21	Teknikparken Söderhamn	1
14	21	Entreprenörstiftelsen Drivhuset Gävleborg	1
40	21	Kooperativ Utveckling i Gävleborg	1
50	21	LIST (Lokala Innovationer Skapar Tillväxt).	1
60	21	Gävle-Sandviken Nyföretagarcentrum	1
60	21	Nordanstig / Hudiksvall Nyföretagarcentrum	e-post fungerade ej
70	21	Emano AB	1
70	21	Norrlandsfonden	1
70	21	Söderhamn Invest AB	3
80	21	IUC Gävleborg AB	3
90	21	Innovation Gävleborg	3
10	22	Business Incubator Mitthögskolan	1
12	22	Processum Technology Park	1
40	22	Kooperativ Utveckling Västernorrland	1
50	22	Idé-Forum Örnsköldsvik	e-post fungerade ej
50	22	Sol-Idé Uppfinnarförening	e-post fungerade ej
50	22	Sundsvall-Timrå Uppfinnarförening	3
60	22	Sundsvall Nyföretagarcentrum	3
60	22	Örnsköldsvik Nyföretagarcentrum	3
80	22	IUC Bothnia AB	1
90	22	Innovation Västernorrland	3
100	22	Aluminiuminstitutet	1
100	22	BIC Mid Sweden	1
100	22	Bioalcohol Fuel Foundation	3
100	22	Energidalen i Sollefteå AB	1
100	22	Institutet för Tillämpad Hydraulik	1
100	22	KemiTekniskt Centrum	1
100	22	Läns Tekniskt Centrum Kramfors	1
100	22	MIC / Åkroken	3
40	23	Kooperativ Utveckling i Jämtlands län	1
50	23	Jämtlands Uppfinnareakademi	1
90	23	Innovation Jämtland	1
100	23	Midscand Business Network	1
10	24	Uminova Företagsutveckling AB (UFAB)	3
11	24	Uminova Holding AB	1
12	24	Uminova Innovation AB	1
12	24	Uminova Science Park	1

Aktörskod	Länskod	Organisationsnamn	Svar
40	24	Nätverket för kooperativt och socialt företagande i Västerbotten	3
50	24	IdéForum Robertsfors	3
50	24	Idé-Forum Skellefteå	1
50	24	Uppfinnarföreningen Idéforum i Umeå	1
60	24	Nordmaling Nyföretagarcentrum	3
60	24	Umeå Nyföretagarcentrum	1
70	24	AC Invest AB	1
72	24	Teknikbrostiftelsen i Umeå (TBSu)	1
80	24	IUC Trä i Västerbotten AB	1
90	24	Innovation Västerbotten	1
100	24	Connect Norr / Västerbotten	3
10	25	Stiftelsen Centek	3
11	25	Holding AB vid Luleå tekniska universitet	1
12	25	Aurorum Science Park	nej
13	25	Venture Cup Nord	3
30	25	IRC Norra-Sverige	1
40	25	Norrbottens Kooperativa Utvecklingscentrum	1
50	25	Idé Akuten i Boden	1
50	25	Idé-Forum Nord	1
50	25	Idé-Forum, Luleå Uppfinnareförening	1
50	25	Idérika Kvinnor i Norrbotten	1
50	25	Piteå Uppfinnarförening	1
60	25	Luleå Nyföretagarcentrum	3
70	25	Lunova	1
70	25	Långmanska företagarfonden	3
70	25	Norrbottens Forskningsråd	3
72	25	Teknikbrostiftelsen i Luleå (TBS-L)	1
90	25	Innovation Norrbotten AB	1
100	25	Insamlingsstiftelsen för samhällsutveckling i Piteå	1

Appendix 6: Enkät

Den elektroniska enkäten utformades med verktyget survey generator förmedlat av företaget ALSTRA (www.alstra.se). Ett e-post brev skickades till de möjliga aktörerna med en Internet-länk till en dedicerad enkät för respektive aktör. I genomsnitt tog det 14 minuter att fylla i enkäten.

Välkommen!

Institutet för tillväxtpolitiska studier - ITPS, har av regeringen fått i uppdrag att kartlägga aktörer i det "svenska innovationssystemet". Via sökningar på bl a Internet har vi hittat din organisation som en möjlig aktör.

Enkäten omfattar 11 frågor och tar ca 5-15 minuter att genomföra.

Vid sidan om enkätens huvudfrågor har du möjlighet att lämna kompletterande kommentarer vid flera frågor.

Tack på förhand för din medverkan!

Fråga 1

Vår enkät går ut till alla privata och offentliga organisationer i Sverige som arbetar med något av följande nyckelord:

Innovationer, entreprenörskap, kommersialisering av forskningsresultat, affärs- och företagsutveckling, affärsrådgivning, riskkapital i tidiga skeden, såddkapital, patent, "start-up"

Passar något av nyckelorden ovan på er organisations uppgifter?

Om svaret är NEJ avsluta enkäten genom att klicka på knappen AVSLUTA nederst till höger!

Fråga 2

Vi har uppfattat namnet på organisationen enligt rutan nedan:

Om namnet stämmer, gå till NÄSTA fråga.

Om namnet är fel, markera namnet och skriv rätt namn, gå därefter till NÄSTA fråga.

Kommentar till fråga 2

Fråga 3

Hur stor är den verksamhet som associeras med de inledande nyckelorden?

Svara i miljoner kronor! Belopp mindre än 1 miljon anges i decimal form som 0,5 etc

Kommentar till fråga 3

Fråga 4

Vilka tjänster tillhandahåller er organisation?

Ange procentandelen av total budget som tjänsten kräver. Raderna skall kunna summeras till 100.

Exempel på finansiering är: Bidrag, villkorslån, ägarkapital. Notera att t ex upplåtelse av kontor till lägre än marknadshyra är en form av finansiering.

Exempel på mäklari är: Hänvisning till experter och matchning av kompetens.

Rådgivning och utbildning		%
Finansiering		%
Mäklari		%
Annan tjänst		%
Summa	100	%

Om "annan tjänst" angavs i fråga 4, ge exempel på sådan tjänst.

Kommentar till fråga 4

Fråga 5

Vilken utvecklingsfas i kommersialiseringsprocessen fokuserar er organisation på?

Fas 1		Fas 2		Fas 3		Fas 4
-----tid-->						
idé		Utveckling		Marknadsintro		Etablerade företag

Ange andelen av total budget som går till respektive fas. Summan skall bli 100.

Fas 1	%
Fas 2	%
Fas 3	%
Fas 4	%
100	%

Kommentar till fråga 5

Fråga 6

Har er organisation som uppgift att underlätta att forskningsresultat från universitet och högskola kopplas till kommersiella tillämpningar?

Ja, det är vår viktigaste uppgift

Ja, det är en av våra uppgifter

Nej, det är inte en uttrycklig uppgift för vår organisation

Vet ej

Kommentar till fråga 6

Fråga 7

Vem är er ägare/stiftare?

Offentlig (Stat, kommun, landsting, EU

Privat (Företag eller organisation finansierad av företag

Blandad offentlig och privat

Vet ej

Kommentar till fråga 7

Fråga 8

Vilka källor finansierar er organisation?

En del organisationer finansierar sin verksamhet via årliga anslag eller avkastning på enstaka kapitalanslag som man får eller har fått från privat eller offentligt håll.

Offentliga källor är staten, kommuner, landsting, självstyrelseorgan, EU samt andra organisationer som finansieras från dessa källor. Övrigt är privata källor.

Anslag till 100% från offentliga källor

Privat andel uppgår 1-25% i övrigt offentliga anslag.

Privat andel uppgår till 26-75% i övrigt offentliga anslag.

Privat andel uppgår till 76-99% i övrigt offentliga anslag.

Anslag till 100% från privata källor

Ingen anslagsfinansiering

Kommentar till fråga 8:

Fråga 9

Ett annat sätt att finansiera en organisations verksamhet är att ta betalt för tjänster.

I vilken omfattning (andel av total budget) är verksamheten avgiftsfinansierad?

0, ingen avgiftsfinansiering

Mindre andel (mindre än 10%) av budgeten är avgiftsfinansierad

Större andel av budgeten är avgiftsfinansierad

Fråga 10

Hur många anställda, inklusive administration, ägnar sig åt organisationens uppgift?

Uppgifter som relateras till nyckelorden:

Innovationer, entreprenörskap, kommersialisering av forskning, affärsutveckling, affärsrådgivning, riskkapital i tidiga skeden, såddkapital, start-up, patentärenden.

Kommentar till fråga 10:

Fråga 11

Inom vilket/vilka län arbetar organisationen?

Klicka på de län som gäller er alternativt hela riket.

Övriga kommentarer:

Frivillig uppgift: Fyll i din e-postadress här så att vi kan återkomma till dig för eventuella frågor

Enkäten är nu slut.

Tack för din medverkan!

Har ni några frågor så kontakta:

martin.rosenberg@itps.se

ITPS 08/456 67 30

lars.bager-sjogren@itps.se

ITPS 08/456 67 13

ITPS, Institutet för tillväxtpolitiska studier
Studentplan 3, 831 40 Östersund
Telefon: 063 16 66 00
Fax: 063 16 66 01
info@itps.se
www.itps.se
ISSN 1652-0483

