

# Tillväxtskrift 2004

Magnus Johansson, Maria Melkersson,  
Michael Olsson, Daniel Rauhut,  
Anne-Christine Strandell, Anders Wiberg,  
Åsa Andersson och Johanna Köhlmark.

# Tillväxtskrift 2004

Magnus Johansson, Maria Melkersson,  
Michael Olsson, Daniel Rauhut,  
Anne-Christine Strandell, Anders Wiberg,  
Åsa Andersson och Johanna Köhlmark.

A2004:018  
ISBN 91-974582-7-9  
Produktion: Eriksson med flera  
Foto: Johnér Bildbyrå  
Tryckeri: Svärd & Söner Tryckeri AB



ITPS  
Studentplan 3, 831 40 Östersund  
Telefon: 063-16 66 00  
Telefax: 063-16 66 01  
E-post: [info@itps.se](mailto:info@itps.se)  
[www.itps.se](http://www.itps.se)

# Förord

Institutet för tillväxtpolitiska studier, ITPS, har regeringens uppdrag att skapa kunskapsunderlag för tillväxtpolitiken.

Denna skrift behandlar ett antal aktuella aspekter som brukar diskuteras inom tillväxtpolitiken. Innehållet bygger på genomförda och pågående arbeten inom ITPS.

Redaktör för skriften är Gunilla U Almqvist, ITPS.

Stockholm i juni 2004

**Sture Öberg**  
Generaldirektör



# Innehåll

<b>Sammanfattning</b> .....	sid 8
<b>1. Tillväxt, tillväxt och tillväxt!</b> .....	sid 14
<b>2. Svensk välfärd i perspektiv</b> .....	sid 20
<b>3. Sämre näringsklimat</b> .....	sid 30
<b>4. Arbetsmarknad, utbildning och kompetensförsörjning</b> .....	sid 38
<b>5. Företagsdynamik och sysselsättning – ett regionalt perspektiv</b> .....	sid 54
<b>Appendix 1. Tillväxt, välstånd, välfärd och hållbar utveckling</b> .....	sid 66
<b>Appendix 2. Några ekonomiska nyckeltal</b> .....	sid 69





# Sammanfattning



# Sammanfattning

*Ekonomisk tillväxt betyder att värdet av de varor och tjänster som produceras ökar. Det kan ske genom volymmässigt större arbetsinsatser eller ökad produktivitet, det vill säga att befintliga resurser utnyttjas bättre eller att ytterligare kapital tillförs.*

På längre sikt är det främst ökad produktivitet som leder till ökad välfärd. Statens möjligheter att förbättra investeringsklimatet när det gäller ny teknik, nya varor och tjänster, nya organisationsformer, människors yrkeskunskaper eller bättre maskinparken är därför den typ av kunskap som är intressant i tillväxtpolitiska diskussioner. Investeringar inför framtiden är visserligen inte den enda, men kanske den viktigaste faktorn bakom tillväxt och ökad välfärd. Investeringar är också en indikator på hur vissa samhällsaktörer bedömer förutsättningarna för effektiv produktion.

Ett mål med de analyser ITPS tar fram är att höja förståelsen för de processer som leder till investeringar för ökad produktivitet. Den här skriften är ett led i detta arbete och den tar upp några centrala frågor och dess tillväxtpolitiska implikationer.

## Tillväxt debatteras

Skriften inleds med en överblick över den senaste tidens tidningsdebatt om tillväxt; *Tillväxt, tillväxt och tillväxt*. Ekonomisk tillväxt har ju alltid varit en del av den politiska agendan, men tonvikten i den svenska debatten har legat på omfördelningspolitik och välfärdsfrågor som vård, skola och omsorg. Nu är tillväxtfrågor i centrum. Författaren konstaterar att debatten har gällt många förslag om hur tillväxten ska förbättras, men att den hittills inte har berört institutionella förändringar i någon större grad. Detta anser hon tyda på att de flesta aktörerna är eniga om att bevara grundstrukturen i den svenska samhällsmodellen. En diskussion av socialförsäkringssystemet kan komma att ändra detta.

## Sverige kan förbättra produktionen

Artikeln *Svensk välfärd i perspektiv* bygger på en ITPS-studie. Här försöker man klarlägga det förmodade problemet att Sverige kanske inte riktigt utnyttjar sina möjligheter. Andra länder verkar få ut mer av sina insatser. I artikeln analyseras mått på input i produktionen och på resultat i form av den ekonomiska tillväxten respektive välfärden. Välfärden mäts i artikeln som förväntad livslängd, läskunnighet, god utbildningsnivå och god miljö. Sverige har en välfärdsnivå som är jämförelsevis god, men bruttonationalprodukten (BNP) per capita har inte utvecklats lika väl som i andra jämförbara länder. Resultaten indikerar en stark korrelation mellan BNP per capita och andra välfärdsåtgärder. Antagligen har Sverige bäst möjligheter att förbättra produktionen eftersom det är vår svagaste punkt relativt sett.

Ekonomiskt har dock Sverige halkat efter andra länder. Det skedde främst från början av 1970-talet fram till 1990-talet och sedan dess har vi inte tagit tillbaka speciellt mycket förlorad mark. Detta är på sikt allvarligt även sett utifrån ett vidare välfärdsbegrepp, eftersom hälsa, miljö-insatser och insatsfaktorer som utbildning, forskning och utveckling samt IT har byggts upp under lång tid. Det innebär att såväl den ekonomiska tillväxten som vilken arbetsinsats vi är beredda till blir avgörande för om vi ska kunna behålla vår relativt höga välfärd.

#### Näringsklimatet kan bli bättre

Artikeln *Sämre näringsklimat* bygger på ITPS undersökning hos de större företagen november 2002 till januari 2003. Hur företagen uppfattar näringsklimatet är en viktig utgångspunkt för företagsledares beslutsfattande. Resultaten visade att det allmänna näringsklimatet försämrats jämfört med tidigare mätningar. Den viktigaste orsaken till försämringen var det allmänna konjunkturläget. Sverige ses dock fortfarande som ett attraktivt land och flera företag planerar att öka sina aktiviteter här. Detta får bedömas som positivt från tillväxtpunkt.

#### Arbetskraftsinvandring och kompetensförsörjning inte så lätt

*Arbetsmarknad, utbildning och kompetensförsörjning* är rubriken på en artikel som sammanfattar flera ITPS-studier. Ett bra utbildningssystem och kompetent arbetskraft är viktigt för att näringsliv och offentlig sektor ska utvecklas och bidra till tillväxten både nationellt och regionalt. Artikeln börjar med en översikt av utbildningssystemet, regionala högskolors betydelse för arbetskraften följt av en översikt av för- och nackdelar av arbetskraftsinvandring. Artikeln avslutas med en analys av arbetsmarknadens effektivitet.

Regional dynamik och tillväxt kan i relativt liten utsträckning kopplas direkt till offentliga satsningar på högre utbildning. Det visar forskningen om sambanden mellan universitet och högskolor å ena sidan, och regional utveckling å den andra sidan. De lokala och regionala konsekvenserna begränsas ofta till de effekter på sysselsättning, skattekraft och köpkraft som själva högskolan ger upphov till. Farhågor finns även om att satsningarna på nya lärosäten minskat forskningsanknytningen i den högre utbildningen, vilket kan få konsekvenser för utbildningens kvalitet och på sikt äventyra den högre utbildningens bidrag till den ekonomiska tillväxten.

En enskild satsning på ett universitet eller en högskola är varken ett nödvändigt eller ett tillräckligt villkor för regional framgång. I vissa fall kan emellertid högskolesatsningar med rätt profil, på rätt plats och vid rätt tidpunkt ge betydande effekter på regional dynamik och sysselsättning. Då ska det samtidigt finnas gynnsamma förhållanden i den lokala och regionala miljön i övrigt. Det handlar om kombinationer av faktorer som fysisk infrastruktur, formella och informella institutioner, lokal kultur och traditioner samt det sociala kapitalet. Framgång kan även spåras till vad som förefaller vara historiska tillfälligheter.

Arbetskraftsinvandring kan endast i begränsad omfattning ersätta inhemsk arbetskraft då substituerbarheten i många av yrkena inom vård, skola och omsorg är låg. Mot bakgrund av att kommunernas och landstingens ekonomi är mycket ansträngd är det dessutom tveksamt om de kan betala för den arbetskraft de behöver efter år 2010–2015. Vidare kan det vara tveksamt om Sverige förmår attrahera tillräckligt många av de immigranter som skulle vara intressanta för Sverige. Det finns en etablerad flyktinginvandring från Mellanöstern till Sverige, men vi saknar etablerade migrationsströmmar från de flesta presumtiva sändarländer av arbetskraft.

För att lösa kompetensförsörjningen, i såväl privat som offentlig sektor, är det enligt artikeln av stor vikt att allokerings- och matchningsproblemen på arbetsmarknaden reduceras. Därmed kan förutsättningarna för tillväxt stärkas.

### Nyföretagande löser inte sysselsättning i regioner

Artikeln *Företagsdynamik och sysselsättning – ett regionalt perspektiv* baseras på en ITPS-studie om hur sysselsättningen påverkas av att företag tillkommer och avvecklas och att de redan etablerade växer eller krymper. I studien, som avser arbetsställen, jämförs utvecklingen i de 90 lokala arbetsmarknadsregionerna i Sverige.

Nya företag beskrivs ofta som en motor för tillväxt och sysselsättning. Men det är inte uppenbart att regioner med många nya arbetsställen också har haft den bästa sysselsättningsutvecklingen. Frånvaron av enkla samband förklaras troligen delvis av att regioner skiljer sig åt i en mängd andra avseenden än bara dynamiken, det vill säga förändringarna i nya, nedlagda och kvarvarande arbetsställen.

Runt 70 procent av bruttoförändringen i sysselsättning i Sverige kan tillskrivas förändringar i arbetsställen som är intakta mellan åren. Den stora förlusten av arbetstillfällen i början på 1990-talet berodde till största delen på neddragningar på kvarvarande arbetsställen. Det är också uppenbart att Sverige hittills inte lyckats kompensera för denna stora förlust.

Under år när många nya arbetsställen tillkommer, tenderar också många att läggas ner. Man kan också se likheter mellan regioner såtillvida att lokala arbetsmarknader med många kvarvarande arbetsställen tenderar att även ha många nya och många nedlagda arbetsställen, det vill säga stark dynamik.

Det finns regioner med liknande antal nya arbetsställen men med mycket olika sysselsättningsutveckling. Det är sannolikt så att det är hela företagsdynamiken som är viktig – att det finns förutsättningar för företag att både bildas och läggas ned, växa eller krympa. Från ett tillväxtperspektiv är det således viktigt att beakta helheten när man vill främja företagandet.

## Appendix

I appendix finns ett avsnitt som beskriver hur de politiska partierna använder begreppen tillväxt, hållbar utveckling, välfärd och välstånd på olika sätt. *Tillväxt* används i partiprogrammen ensamt eller i förening med orden *ekonomisk, långsiktig och uthållig*. Hållbar utveckling kan vara ekologisk, ekonomisk, social, miljömässig. Begreppen välfärd och välstånd används både synonymt och med skilda betydelser. Det finns skäl att vara tydligare. En mer precis användning av begreppen bör leda till tydligare diskussioner om tillväxt. Ett annat avsnitt beskriver nyckeldata om Sveriges ekonomi med hjälp av diagram och siffror.





1

# 1. Tillväxt, tillväxt och tillväxt!

## En sammanfattning av debatten om tillväxt

Johanna Köhlmark\*

*”Tillväxt, tillväxt och tillväxt! I dag har detta blivit ord som varenda politiker använder med till synes stort kunnande och övertygelse. Alla vill vara med när nu äntligen den riktiga motorn i samhällsekonomin sätts högt upp på listan.<sup>1</sup>”*

Medan ekonomisk tillväxt alltid varit en del av den politiska agendan, så har tonvikten i den svenska debatten traditionellt legat på omfördelningspolitik och välfärdsfrågor som vård, skola och omsorg. Sedan hösten 2003 har emellertid tillväxtfrågor debatterats intensivt, något som både kan härledas till Sveriges fortsatta utanförskap i EMU, men också de demografiska, sociala och ekonomiska förändringar välfärdsmodellen står inför.

Tillväxt kan enklast definieras som att värdet ökar av de varor och tjänster som produceras i ett samhälle. Tillväxt kräver att människor arbetar antingen mer eller ”smartare”. Genom investeringar i materiella resurser och i kunskap, genom innovationer som leder till att resurser utnyttjas effektivare och genom institutioner som utformas för att skapa en stabil struktur och för att gynna investeringar och innovationer, skapas förutsättningarna för tillväxt.<sup>2</sup> Tillväxt skapar, i sin tur, förutsättningar för välfärdsutvecklingen.

Syftet med denna sammanfattning är att ge en överblick av den tillväxtpolitiska debatt som förts i dagspressen de senaste månaderna, vilka aktörer som deltar och vilka frågor som berörts. I fokus ligger regeringens tillväxtssamtal, som har blivit ett forum där de olika aktörer för fram sina åsikter och förslag.

Den svenska välfärden är svagare

Varför detta nya intresse för tillväxt? Sverige har hög standard av välfärd. Ekonomin växer, sysselsättningen kunde vara högre men ligger på en relativt stabil nivå, och stora resurser läggs på forskning och utveckling.<sup>3</sup>

\* Johanna Köhlmark är pol.mag och verksam vid Försäkringskassan, Stockholms län.

<sup>1</sup> SVD: ”Våga satsa på riktig svensk tillväxt” 2003-10-04.

<sup>2</sup> Lennart Schön: En modern svensk ekonomisk historia. Tillväxt och omvandling under två sekler, SNS förslag 2000, s. 15f.

<sup>3</sup> Axess: ”Sverige måste finna sin nya modell”, Nr. 2, 2003.

Samtidigt har tillväxten i Sverige under den senaste trettioårsperioden varit svagare än i många jämförbara länder.<sup>4</sup> Startskottet för tillväxtdebatten må ha varit folkomröstningen i EMU-frågan, men intresset kan också ses i ljuset av den svenska modellen i kris. Tillväxten är det medel som ska möjliggöra målen i välfärdssamhället. Den transfereringspolitik som är grunden för folkhemmet bygger på att det ska finnas resurser att fördela. Minskar resurserna, tvingas regeringen omfördela och minska transfereringarna till hushållen, vilket är ett politiskt vågspel. Hittills har välfärdsmodellen vilat på kompromisser mellan omfördelning och tillväxt, mellan staten och näringslivet. Denna modell har hittills byggt på en kombination av å ena sidan en reglerad kapital- och arbetsmarknad och en skattefinansierad välfärdsmodell, å andra sidan en ekonomi som i stor utsträckning är uppbyggd kring ett litet antal stora och internationellt inriktade företag.<sup>5</sup>

Vid sidan av de stora företagens alltmer internationaliserade ägarskap, som bland annat medför att verksamheten flyttar ut ur Sverige, präglas näringslivet av att få nya företag startas och få planeras. Den inhemska servicesektorn, skyddad från konkurrens, är redan väl utbyggd och kommer knappast att stå för någon större produktionsökning. Kvinnornas höga deltagande i arbetslivet innebär att tillgången till reservarbetskraft att mobilisera vid behov minskar. Vidare präglas demografin av en åldrande befolkning som behöver vård och omsorg, och med färre i arbete kommer utgifterna för den offentliga sektorn att öka medan inkomsterna minskar. Den nuvarande utvecklingen innebär således att få arbeten skapas och att den ändrade ålderssammansättningen kommer att leda till en lägre andel yrkesaktiva.

#### Samtal mellan regeringen, näringslivet och facken

Frågan om tillväxt är mångfacetterad och kan angripas från flera håll. Vilka är aktörerna och vilka frågor lyfts fram i debatten kring tillväxt? I Göran Perssons regeringsdeklaration den 16 september 2003 framhölls vikten av en långsiktig strategi på skatteområdet, samt behovet av att se över kapital- och bolagsskatterna för att främja näringslivets konkurrensläge. I höstens budgetproposition utlovades satsningar på småföretag och infrastruktur, och man utlyste en tillväxtpartikongress våren 2004. Av debattörer tolkades regeringens åtgärder som att tyngdpunkten flyttades från omfördelning till skatterna – välfärdssamhällets finansiering behövde ses över och den svenska konkurrenskraften behövde stärkas efter folkomröstningens nej till EMU.

Regeringen kallade även i november 2003 till tillväxtsamtal med näringslivet, de fackliga organisationerna LO, TCO och Saco samt kommun- och landstingsförbunden. Syftet var att diskutera hur ökad tillväxt skulle kunna uppnås genom förbättringar inom fyra åtgärdsområden: ohälsa, skatter, etik och integration. Genom att minska ohälsa och öka integrationen skulle fler människor komma i arbete, reformer i skattesystemet skulle underlätta för företagande, och etiken motiverades med att skandalerna i börsbolagen undergrävde förtroendet för näringslivet. Samtalen välkomnas av de flesta aktörerna, men under höstens debatt blev det tydligt att de i många fall stod långt ifrån varandra och att tidigare ideologiska klyftor kvarstod.

<sup>4</sup> ITPS: En liten bok om tillväxt, 2002, s. 6.

<sup>5</sup> Axxess: "Sverige måste finna sin nya modell", Nr. 2, 2003.



### Tillväxten ökar när fler arbetar

Fler människor i arbete leder till ökad tillväxt, eftersom produktionen ökar. Den stora gruppen av sjukskrivna, de med tidsbegränsad sjukersättning och svenskar med utländsk bakgrund, där arbetslösheten är hög, utgör en reservarbetskraft.

Debatten har i synnerhet inriktat sig på att få människor åter i arbete och den höga kostnaden som sjukskrivningarna utgör för staten och arbetsgivarna. Aktörerna är enade om frågans betydelse, men det råder delade meningar om hur man bäst ska gå till väga, i synnerhet för att minska sjukfrånvaron. Svenskt Näringslivs förslag innefattar bland annat att avskaffa den tredje sjuklöneveckan, ge företagen rätt att anvisa läkare, tidsbegränsa sjukpenningen samt att sänka ersättningsnivån för att göra det lönsammare att arbeta. Facken har, å sin sida, framhållit arbetsgivarens rehabiliteringsansvar, vikten av förebyggande arbetsmiljöarbete och inläsningsproblemen på arbetsmarknaden som bidrar till att folk inte vågar söka sig vidare även om de vantrivs, vilket kan leda till psykisk ohälsa. Regeringen har utlovat ett nytt system för medfinansiering vid sjukpenning, regeländringar för en hållbar sjukförsäkring och ett förbättrat arbetsmiljöarbete. Vidare har regeringen utlovat ökade resurser för arbetsmarknadsåtgärder med inriktning mot bland andra invandrare.<sup>6</sup>

### Delade åsikter om sänkta skatter

Åsikterna går även isär sig när det gäller skatter. Näringslivet hävdar att ett lättare skattetryck ger ökade möjligheter och frihet för företagare. I samtalen med regeringen har Svenskt Näringsliv yrkat på att avskaffa arvs-, gåvo- och förmögenhetsskatterna för att förbättra tillgången till riskkapital och förenkla generationsskiftet inom företagen. (Arvsskatten är sedan årsskiftet avskaffad.) De så kallade 3.12-reglerna för fåmansbolag behöver reformeras för att stimulera entreprenörskap.

Svenskt Näringsliv, som främst representerar storbolag, har kritiserats av Företagarna, som organiserar små och medelstora företag, samt av lantbrukarnas organisation LRF. Det skattepaket som organisationen tagit fram anses småföretagarfientligt.<sup>7</sup> Medan regeringen har signalerat att det finns möjligheter till skattesänkningar, ligger inte frågan högst på agendan för tillväxt. LO anser inte att sänkta skatter skulle gynna tillväxten och även socialdemokraternas koalitionspartner, Vänsterpartiet, har gjort klart att de inte vill sänka förmögenhetsskatten.

Etik- och moralfrågan har i synnerhet kommit att beröra frågan om belöningssystem bland näringslivets ledning. Belöningssystem ska främst gynna prestationer som stärker konkurrenskraften och innovationsförmågan. Efter den senaste tidens avslöjande av generösa bonus- och pensionsprogram har de kommit att betraktas som ett medel för företagsledare att berika sig på aktiespararnas bekostnad. Detta har använts som argument för mer demokrati inom den ekonomiska sfären; makten korrumpas lättare om den bara delas av ett fåtal.

<sup>6</sup> SVD: "Tillväxt för hela folket", 040104.

<sup>7</sup> DN: "Näringslivet i skattebråk" 031118.

Även ett starkare meddelarskydd har diskuterats, eftersom man anser att ett tillåtande klimat för att avslöja missförhållanden gynnar välfärden. Regeringens ståndpunkt att skattelättnader kan bli svåra att motivera eftersom allmänhetens förtroende för näringslivet är lågt, har avfärdats som utpressning. Men den har också setts som en strategi att avleda de socialdemokratiska intresseorganisationernas och väljarnas uppmärksamhet från reformer som gynnar kapitalägare och näringsliv.<sup>8</sup> Näringslivet hävdar att medan skandalerna är olyckliga, gäller missförhållandena ett fåtal börsbolag, vilket tolkas som arrogans.<sup>9</sup>

### Enighet om grundstrukturen

Det råder delade meningar om den praktiska nyttan med tillväxtsamtalen. De har avfärdats som terapeutiska och ett försök av regeringen att dels hålla näringslivet på gott humör, dels undvika konkreta åtgärder.<sup>10</sup> Samtidigt har bägge sidor varit beredda att gå den andra till mötes. Facken är bereda att acceptera att förmögenhetsskatten modifieras och Svenskt Näringsliv har gått med på skattehöjningar för att finansiera det bortfall av intäkter som uppstår när andra skatter sänks. Tillväxtsamtalen avslutades våren 2004.

Sammanfattningsvis kan det konstateras att ”En samsyn kring nuläget mellan samhällsekonomins aktörer verkar avlägsen. På flera viktiga tillväxtpolitiska områden skiljer sig verklighetsuppfattningarna markant åt.”<sup>11</sup> En anledning till att aktörerna står långt ifrån varandra beror på ideologiska motsättningar. Tillväxt berör områden som skattesystem, regelverk och den offentliga verksamheten. Exempelvis anser Ursula Berge på Arena (obunden radikal) att debatten om tillväxt slår fel när den koncentreras på medlen och inte målet, som är välförbättring<sup>12</sup>, medan man på Svenska Dagbladet (obunden moderat) anser att ”låga skatter är också ett mål i sig eftersom de är ett mått på hur fritt samhället är.”<sup>13</sup>

Generellt är dock de flesta aktörer, både bland politiker och väljare, eniga om att bevara grundstrukturen i den svenska samhällsmodellen. Det kan förklara varför debatten hittills inte har berört institutionella förändringar i någon större grad. När frågan om socialförsäkringssystemet väcks på allvar kan det dock komma att ändras.

<sup>8</sup> SVD: ”Ingen rak linje mellan etik och tillväxt”, 040204.

<sup>9</sup> DN: ”Lite mer självrannsakan hade varit klädsamt”, 040304.

<sup>10</sup> DI: ”Så kan de rika betala sina skattesänkningar”, 040105.

<sup>11</sup> SVD: ”Splittrad bild hos makthavarna av tillväxtklimatet” 030317, citat ur studie utförd av Arthur D Little.

<sup>12</sup> Arena: ”Skit i tillväxten”, 040301.

<sup>13</sup> SVD: ”Låga skatter har ett egenvärde” 030918.





## 2. Svensk välfärd i perspektiv

Michael Olsson

*Rangordningar av länder efter välfärdsnivå, baserad på ett index som kombinerar de tre delarna produktion, livslängd och miljö, visar att Sverige vanligen hamnar relativt högt. Oavsett hur de ingående välfärdskomponenterna värderas tycks det finnas förbättringsmöjligheter för samtliga tre delar. Störst möjligheter gäller produktionen, för vilken gapet till andra länder oftast är störst. Förbättringar kan göras genom att öka den samlade arbetsinsatsen i landet.*

Det påstås ofta att Sverige har goda förutsättningar att producera, eftersom vi har relativt gott om viktiga produktionsfaktorer (utbildad arbetskraft, IT-mognad med mera). Andra argumenterar att Sverige behöver fler som arbetar. Ibland framförs att Sverige har låg inkomst per person jämfört med andra länder. Andra hävdar att Sverige hamnar på en bra placering då det vidare begreppet välfärd används.

I detta kapitel relateras Sveriges produktionsfaktorer till produktion och välfärd. Dessutom relateras Sveriges situation till situationen i andra länder (inom OECD) med hjälp av flera olika index. Därigenom kan effektiviteten i länders produktion och i skapandet av välfärd analyseras. Vid en granskning visar det sig att påståendena i inledningsstycket alla verkar korrekta samtidigt. I analysen framkommer att en relativt stor del av Sveriges välfärd kommer av lång livslängd och ren miljö. Det innebär att bidraget från den svenska produktionen är relativt sett mindre. Med den relativt låga produktionen är det möjligt att välfärden inte är långsiktigt hållbar. Utöver själva beskrivningen av Sveriges situation visas att antagandena bakom beräkningarna av index är viktiga för utfallet.

Längre fram i kapitlet används en preciserad värdering i beräkningarna. Där visas bland annat att beroende av vad som mäts (exempelvis produktionsfaktorer, produktion eller välfärd) får ett land olika placering i en internationell jämförelse. Därefter presenteras en känslighetsanalys med fokus på värderingens betydelse. Följden av denna är att varje land får flera platser i varierande omfattning i stället för en bestämd plats i en internationell jämförelse. Där visas att beroende på vilka vikter som används varierar länders placering, givet de inkluderade produktionsfaktorerna och välfärdskomponenterna. Detta är mycket viktigt att komma ihåg, eftersom det med stor sannolikhet gäller de flesta index som används i den politiska debatten. Med andra ord måste man vara tydlig med följande när länder rankas:

- vilka länder som analyseras
- vilka produktionsfaktorer som inkluderas
- hur produktion mäts
- vilka komponenter välfärd antas bestå av
- hur värderingen av faktorer och komponenter är gjord.

I det avslutande avsnittet diskuteras politik, med utgångspunkt i de index som beräknats.

## **Sveriges produktionsfaktorer, produktion och välfärd**

Detta avsnitt beskriver tre delar, produktionsfaktorer, produktion och effektivitet samt välfärd.

### **Produktionsfaktorer**

Jämfört med andra länder har Sverige relativt liten andel av befolkningen i arbetsför ålder. Det visas i Sveriges index för andel av befolkningen i arbetsför ålder i tabell 2.1. Vårt index är lägre än index för många andra länder, symboliserat av medianen för länderna. Indexen har normaliserats så att 100 är det maximala värdet. Korea är det land som har högst andel av befolkningen i arbetsför ålder och följaktligen är Koreas index 100. Mexiko är det land som har lägst andel, vilket leder till att Mexikos index är noll. Variablerna och indexberäkningarna är utförligare beskrivna i Olsson med flera (2003).

Vilka länder som ingår i analysen framgår av tabell 2.2. För andra produktionsfaktorer har Sverige högre index. För andelen högre utbildad arbetskraft, utgifter för forskning och utveckling samt IT-mognad ligger Sveriges index över de flesta andra länders. Med andra ord kompenserar Sverige i viss mån den relativt låga tillgången på arbetskraft med andra produktionsfaktorer. Det är naturligtvis möjligt att beakta andra och fler produktionsfaktorer, men det sker inte här. Kapital är en viktig produktionsfaktor som inte inkluderats i denna analys på grund av att uppgifter saknas.

De separata indexen kan vägas samman till ett index på mängden produktionsfaktorer ett land har till förfogande. Här har antagits att de enskilda produktionsfaktorindexen för andel i arbetsför ålder, andel med hög utbildning, utgifter för forskning och utveckling (FoU) samt IT-mognad har lika stor vikt. Även det totala produktionsfaktorindexet normaliserats så att det maximalt är 100. Tillgång till produktionsfaktorer är störst i USA och lägst i Mexiko. Följaktligen är det totala produktionsfaktorindexet 100 för USA och noll för Mexiko. Sverige har index 74.

**Tabell 2.1. Uppgifter om Sveriges produktionsfaktorer och välfärdskomponenter i förhållande till andra länder 2000.**

Variabel	Sveriges index	Medianindex
Andel i arbetsför ålder	35	62
Andel med hög utbildning	85	74
FoU-utgifter	95	46
IT-mognad	45	14
Produktion per person	61	61
Förväntad manlig livslängd	97	77
Förväntad kvinnlig livslängd	84	74
Koldioxidutsläpp	82	62

Källa: OECD (2003) och ITPS.

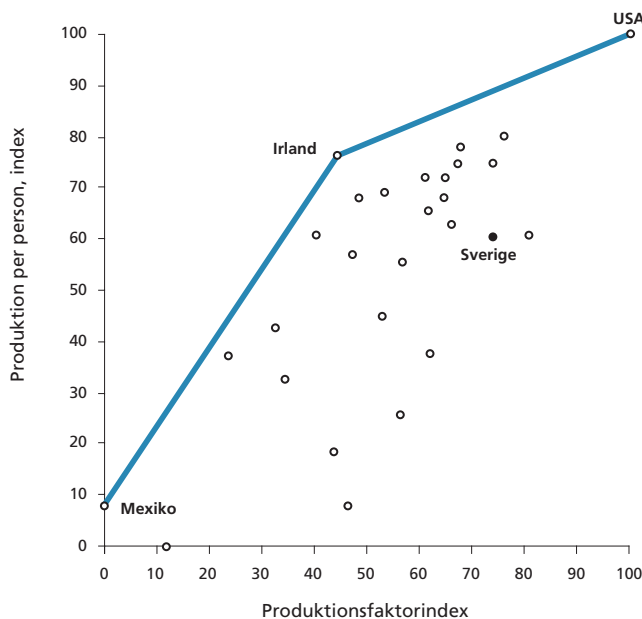
### Produktion och effektivitet

Sveriges index för produktion (bruttonationalprodukt) per person i befolkningen är på median-nivå, vilket innebär att hälften av länderna har en produktion per person som överstiger den svenska nivån (tabell 2.1). Här har ingen hänsyn tagits till att den offentliga sektorn inte behandlas på samma sätt i olika länders statistik. Till skillnad från andra länder antar Sverige inga produktivetsförändringar inom den offentliga sektorn. Indexen för produktion per person respektive för den totala mängden produktionsfaktorer relateras i figur 2.1. De länder som får högst index för produktion per person relativt sina produktionsfaktorindex bildar tillsammans en frontlinje. Denna frontlinje visar vilket index för produktion per person ett land borde kunna nå, givet landets produktionsfaktorindex. Färe med flera (1994) beskriver denna metod utförligt. Mexiko, Irland och USA utgör här frontlinjen – dessa tre länder är således effektiva.

Inga andra länder producerar effektivt, vilket visas med att de ligger under frontlinjen. Sverige ligger långt under linjen. Sveriges index för produktion per person och index för de totala produktionsfaktorerna är 61 respektive 74.

Hur mycket borde Sverige kunna öka sitt index för produktion per person, givet det totala produktionsfaktorindexet 74? Det beräknas kunna vara 89, vilket är 46 procent högre. I figur 2.1 ser vi att Sverige borde kunna bibehålla indexet för produktion per person (61) med betydligt reducerat totalt produktionsfaktorindex. Det kan reduceras till 39, det vill säga till endast 53 procent av Sveriges faktiska totala produktionsfaktorindex. Möjligen är detta en indikation på att det är svårt för ett land att mer än måttligt kompensera relativt liten arbetskraft med de andra produktionsfaktorerna.

**Figur 2.1. Frontlinje baserad på länders index för produktion per person och totala produktionsfaktorindex 2000.**



Källa: Olsson med flera (2003).

## Välfärd

Förutom produktion per person inkluderas manlig och kvinnlig livslängd samt miljö i begreppet välfärd. Sverige har en god position när det gäller livslängd, där vårt index är högre än de flesta andra länders (tabell 2.1).

Sverige har dessutom relativt lite koldioxidutsläpp. I beräkningen av index för variabeln utsläpp har hänsyn tagits till att utsläpp är negativt. Med andra ord innebär ett högt index relativt lite utsläpp. I denna sektion har välfärdskomponenterna åsatts lika stora vikter i beräkningen av ett normaliserat välfärdsindex. Sveriges välfärdsindex beräknas till 94. Schweiz och Japan placerar sig före Sverige och når 100 respektive 95. Välfärden verkar relativt god i Sverige eftersom den relativt låga produktionen per person kompenseras av relativt lång livslängd och ren miljö.

Den andel av välfärdsindexet som kommer från produktion är i Sverige endast 19 procent, baserat på fortsatta beräkningar utifrån analysen i Olsson med flera (2003). Detta kan jämföras med 20 procent för Korea, 23 för Schweiz, 30 för Danmark och 34 för USA. Det är möjligt att använda andra och fler välfärdskomponenter som inte tagits med här. Ibland nämns att fritid borde inkluderas i välfärdsbegreppet. Om fritid inkluderas bör beaktas att den är mycket ojämnt fördelad i befolkningen och troligen är värdet av en timme fritid olika för till exempel en arbetande och en förtidspensionerad. Även mer lokala miljövariabler kan inkluderas. I nästa avsnitt presenteras uppgifter om hur effektivt Sverige skapar välfärd.



## Rangordningar enligt upprepningsanalys

I det här avsnittet beskrivs först kortfattat variabler och tillvägagångssätt för upprepningsanalysen. Därefter följer en presentation av utfallet för produktionsfaktorer och välfärd. Dessutom presenteras uppgifter om Sveriges effektivitet i att skapa välfärd. Avsnittet avslutas med några kommentarer.

### Variabler

En viss del av det ett land producerar under en period behöver användas till att ersätta periodens förslitning av maskiner och byggnader. På grund av detta kan man argumentera att det är rimligare att nettonationalprodukten används som välfärdskomponent än bruttonationalprodukten. Nettonationalprodukten är bruttonationalprodukten minskat med kapitalförslitningen och den identifierar därmed det av produktionen som kan konsumeras utan att kapitalmängden reduceras. I tabell 2.1 visas att Sveriges index för bruttonationalprodukt per person i befolkningen är ungefär lika med medianindexet för länderna. Detsamma gäller för nettonationalprodukt per person.

I det här avsnittet används, i vissa fall, nettonationalprodukt 2000. I övrigt är produktionsfaktorerna och välfärdskomponenterna desamma som i förra avsnittet (tabell 2.1).

### Tillvägagångssätt

I förra avsnittet antogs de olika indexen för produktionsfaktorer vara lika viktiga. Detsamma antogs för välfärdskomponentsindexen. Det är inte möjligt att objektivt bestämma vilken värdering som är den korrekta. Därför presenteras här en känslighetsanalys baserad på att vikterna bestäms av slumpen. I det följande presenteras vissa resultat från 10 000 upprepningar. För varje repetition bestäms viktstrukturen med hjälp av slumpen på så sätt att varje vikt väljs ur en rektangulär fördelning mellan noll (inklusive noll) och ett (förutom ett). OECD (2003) är ett exempel på en användning av ett sådant tillvägagångssätt. Samma vikter används för alla länder inom en repetition. För varje repetition och land beräknas sedan det totala produktionsfaktorindexet och välfärdsindexet. I varje repetition får varje land en placering. Varje lands placeringar sorteras efter storlek och i tabell 2.2 redovisas dels det 1 000:e värdet i kolumn B, dels det 9 000:e värdet i kolumn S. Dessutom redovisas det mittersta värdet i kolumn M.

### Produktionsfaktorer

Det är möjligt att utifrån tabell 2.2 (vänstra delen) identifiera de länder som är relativt resursrika. USA har mest produktionsfaktorer att arbeta med. Mexiko är det land som uppvisar lägst nivå på mängden produktionsfaktorer. Ett flertal länder, däribland Sverige, uppvisar en relativt stor variation på sin placering. Sverige verkar ha relativt god nivå på mängden produktionsfaktorer, eftersom medianplaceringen är fyra. Den bästa placering Sverige når är tvåa. Däremot är Sveriges placering i mer än tio procent av fallen sämre än, eller lika med, tolv. Den sämsta placering Sverige har är 24. Denna presentation visar att innan man drar slutsatser om rangordningar av olika slag bör man beakta hur olika faktorer viktats. Det är mycket avgörande för hur listan med länder ser ut.

## Välfärd

Schweiz är det land som uppvisar högst välfärdsnivå och Turkiet har lägst. Sverige har en hög placering för välfärd, vilket symboliseras av medianplaceringen 3. Den bästa svenska placeringen är etta. I 90 procent av fallen är placeringen femma eller bättre. Den sämsta svenska placeringen är 14. Ett flertal länder uppvisar en relativt stor variation av sin placering. Med andra ord är värderingen som används viktig för placeringen av enskilda länder.

När de fyra välfärdskomponenterna åsätts lika vikt följer en viss rangordning av länderna vad gäller välfärd. Välfärden beräknas i det fallet vara högst i Schweiz. Därefter rangordnas Sverige, Island och Japan och så vidare. Listan avslutas med Turkiet, Tjeckien, Korea och Mexiko. Det är intressant att veta hur robust denna rangordning av länder är. Exakt denna rangordning av länder återfinns endast i tre av de 10 000 upprepningarna. Däremot placeras Sverige tvåa i 41,5 procent av upprepningarna.

I tabell 2.2 ser vi att det endast verkar finnas ett svagt samband mellan resursrikedom och välfärdsnivå. Låt oss identifiera 13 av de 26 länderna med högst totalt produktionsfaktorindex som relativt resursrika. Dessa länder har relativt gott om produktionsfaktorer. Av de 13 länderna med mest produktionsfaktorer återfinns 8 bland topp 13 vad gäller välfärd. En fördjupad beskrivning av enskilda länders index ger idéer om möjlig framtida utveckling och politik. För Sveriges del presenteras de enskilda indexen i tabell 2.1 och politik presenteras i nästa avsnitt. I genomsnitt för de 10 000 upprepningarna beräknas det svenska indexet för välfärd kunna ökas med 4,8 procent, givet indexet för de totala produktionsfaktorerna. I mindre än 10 procent av fallen beräknas den möjliga ökningen för Sverige till 9,5 procent eller mer. I 13,2 procent av alla fallen beräknas det svenska välfärdsindexet inte kunna ökas alls (med användande av två decimaler). Ett alternativt sätt är att redovisa hur mycket indexet för de totala produktionsfaktorerna kan reduceras, under förutsättning att indexet för välfärdsnivån bibehålls. I genomsnitt kan indexet för produktionsfaktorerna reduceras med 21,5 procent. I mindre än 10 procent av fallen kan indexet reduceras mer än 39,9 procent. I 10,2 procent av fallen beräknas indexet inte kunna reduceras alls.

**Tabell 1.2. Fördelningen av länders rangordningsnummer för det totala produktionsfaktorindexet respektive välfärdsindexet efter 10 000 repetitioner (år 2000).**

Produktionsfaktorindex				Välfärdsindex			
B	M	S	Land	Land	B	M	S
1	1	1	USA †	Schweiz †	1	1	2
2	2	4	Finland †	Japan †	1	3	6
2	4	6	Schweiz †	Island †	2	3	4
3	4	12	Sverige †	Sverige †	2	3	5
3	5	7	Kanada †	Norge †	5	6	8
4	7	13	Norge †	Frankrike	4	7	11
5	8	12	Tyskland †	Italien	6	7	8
6	8	9	Danmark †	USA †	2	8	15
6	9	13	Japan †	Österrike †	8	9	11
6	9	13	Holland †	Spanien	7	10	17
4	12	17	Korea †	Holland †	9	11	13
7	12	16	Island †	Nya Zeeland	10	13	19
11	12	13	Österrike †	Belgien	12	14	18
-----							
11	14	17	Storbritannien	Tyskland †	13	15	16
7	15	20	Tjeckien	Storbritannien	13	15	17
13	16	17	Australien	Kanada †	7	17	23
13	16	20	Nya Zeeland	Irland	12	18	21
16	18	19	Belgien	Danmark †	14	18	20
16	19	21	Frankrike	Grekland	13	19	21
18	20	20	Irland	Finland †	17	19	21
18	21	21	Italien	Australien	10	20	24
21	22	23	Grekland	Portugal	16	22	22
22	23	23	Spanien	Mexiko	14	23	25
24	24	24	Portugal	Korea †	23	24	24
25	25	25	Turkiet	Tjeckien	24	25	25
26	26	26	Mexiko	Turkiet	25	26	26

Anm.: De 10 000 placeringarna har sorterats i storleksordning för varje land och det 1 000:e, mittersta och det 9 000:e värdet redovisas i kolumnerna B, M och S. Länderna har sorterats efter i ordning M, B och S. Ett †-tecken markerar om landet är relativt resursrikt.

Källa: ITPS.

## Kommentar

Notera att dessa effektivitetsmått baserats på hur mycket indexet kan förändras. I Olsson med flera (2003) presenteras hur dessa effektivitetsmått kan omvandlas till värden uttryckta i nivåer på de variabler som ingår i indexen. I denna analys har det antagits att vikterna i välfärdsberäkningen är desamma i alla länder (för varje repetition). Det behöver inte vara fallet.

Möjligen är det så att länder har olika uppfattning om hur de komponenter som ingår i välfärden ska värderas. I Olsson med flera (2003) presenterades en variant på en sådan alternativ analys. Observera samtidigt att det finns alternativ för beräkning av effektivitet i skapandet av välfärden. I detta arbete har antagits att de inkluderade välfärdskomponenterna produktion, livslängd och miljö alla kan ökas proportionerligt. Om detta inte anses vara fallet kan effektivitet beräknas baserat på endast de komponenter som bedöms vara relativt enklare att påverka.

## Politikimpikationer

Även Sverige, som hamnar relativt högt när man mäter välfärden, kan stärka sin situation ytterligare. I detta kapitel har välfärdsindexet baserats på index för produktion, livslängd och miljö. Indexen i tabell 2.1 hjälper till att identifiera de områden där politik kan leda till ökad välfärd. I princip oavsett hur de valda välfärdskomponenterna värderas, kan välfärden förbättras genom fortsatt arbete med dessa tre delar. Däremot är det troligt att det är relativt enklare att förbättra de delar där Sverige i ett internationellt perspektiv presterar sämre. Med andra ord bör den svenska välfärden kunna förbättras enklare genom att öka produktionen per person än att öka livslängden och förbättra miljön. Detta faktum minskar inte på något sätt betydelsen av att arbeta med miljö och hälsa.

Maddison (2001) och UNDP (2002) identifierar samvariation mellan produktion per person och välfärd. Det är möjligt att länder med hög produktion per person på sikt även förbättrar de andra välfärdskomponenterna. Detta kan komma att påverka nivån på välfärden i Sverige, eftersom välfärd är ett relativt begrepp.

Hur kan då produktionen påverkas? Även här gäller troligen att det är enklare för ett land att förbättra sin situation där landet presterar internationellt sett sämre. Sverige har en hög nivå på forskningsutgifterna relativt andra länder. IT-mognaden är också förhållandevis god i Sverige. Detsamma gäller andelen högutbildade. Däremot har Sverige en relativt låg andel i arbetsför ålder. Notera att det inte är realistiskt att ett land med liten andel i arbetsför ålder har en lika hög produktion per person i befolkningen som ett land med större andel i arbetsför ålder. I viss utsträckning kan Sverige kompensera sin begränsade tillgång på arbetskraft med andra produktionsfaktorer, men det kan även ske i andra länder. En möjlighet för Sverige är att senarelägga pensionsåldern. Det är också problematiskt för ett land om en stor grupp förtidspensioneras. En annan möjlighet är att öka andelen personer i arbetsför ålder som faktiskt arbetar genom att söka minska arbetslöshet och sjukskrivningar. Det finns också en potential för att fler ska inträda tidigare i arbetslivet, exempelvis genom att göra den genomsnittliga tiden för universitetsstudier kortare. Genom att på olika sätt öka arbetskraftsdeltagandet kan det totala antalet arbetade timmar öka. Incitament att studera, arbeta och driva företag är en nyckel i sammanhanget.

Produktiviteten i produktionen kan ökas genom investeringar i realkapital, i infrastruktur och att utveckla IT-användningen och mer flexibla arbetsformer med mera.

## Referenser

- Andersson T (2002), Politik för tillväxt – Internationella trender och den svenska utmaningen, A2002:7, ITPS.
- Berger-Schmitt R (2002), Unterschiede in den Lebensbedingungen innerhalb der Europäischen Union kaum verringert, Informationsdienst Soziale Indikatoren (27) 1-5.
- Estes R (2003), European Social Development Trends, Development Challenges of the "New Europe" i SCB (2003), Välfärd och ofärd på 90-talet, SCB.
- Färe R, Grosskopf S, Lovell CAK (1994), Production Frontiers, Cambridge University Press, Cambridge.
- Olsson M, Wiberg A, Hagén H-O, Lundgren K (2003), Swedish Growth and Welfare in Perspective, A2003:12, ITPS.
- Henrekson M (2001), Swedish Economic Growth, A Favorable View of Reform, Challenge 44 (4) 38-58.
- Korpi W (2000), Welfare States, Economic Growth, and Scholarly Objectivity, Challenge 43 (2) 49-66.
- Lindbeck A (2000), Swedish Economic Growth in an International Perspective, Swedish Economic Policy Review 7 7-37.
- Maddison A (2001), The World Economy, A Millennial Perspective, OECD, Paris.
- OECD (2003), Composite Indicators of Country Performance: A Critical Assessment, OECD, Paris.
- RoD (2002), Välfärd trots sämre tillväxt, Från Riksdag & Departement (32) 4-9.
- UNDP (2002), Deepening democracy in a fragmented world, Human Development Report 2002. United Nations Development Programme New York.



3.

# 3. Sämre näringsklimat

Anne-Christine Strandell

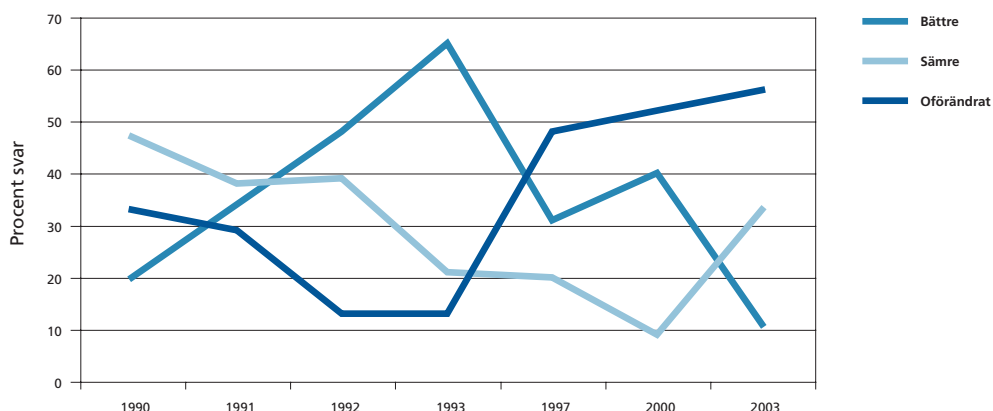
*Näringsklimatet i Sverige är oförändrat eller har blivit sämre de senaste tre till fyra åren. Det anser fler företagsledare 2003 än 2000. Politiskt påverkbara faktorer spelar liten roll. I stället betyder konjunkturen och efterfrågan mest.*

Synen på näringsklimatet har blivit sämre

Näringsklimatet är ett mångdimensionellt begrepp. I detta ingår ett flertal faktorer, såsom företagets alternativt branschens utveckling och/eller politiskt påverkbara faktorer. Näringsklimatet styr bland annat företagets beslut om framtida investeringar i Sverige. Ett bra näringsklimat leder till ökande satsningar. Sveriges attraktivitet för investeringar jämförs alltmer med villkoren i andra länder och det är därför viktigt att Sverige klarar den konkurrensen.

I undersökningen om näringsklimatet, se särskild ruta, intervjuades 200 företagsledare i stora företag. Drygt hälften av de intervjuade företagsledarna upplever att näringsklimatet inte har förändrats de senaste tre till fyra åren, medan en tredjedel anser att det har försämrats. Endast 10 procent av företagen upplever att det blivit bättre. Det visas i figur 3.1 där även resultaten från tidigare undersökningar redovisas. År 1993 upplevdes näringsklimatet som bäst och 1990 övervägde andelen företag som ansåg att det blivit sämre.

Figur 3.1. Hur anser du att näringsklimatet på det hela taget förändrats under de senaste 3-4 åren?



Källa: Näringsklimatet i Sverige. Olika år. NUTEK och ITPS.

Knappt hälften av de företag som svarat sämre i den senaste undersökningen anser att de viktigaste orsakerna är förändringar i det allmänna konjunkturläget och en vikande efterfrågan. För drygt 30 procent av företagen är konjunkturläget den viktigaste faktorn bakom det försämrade näringsklimatet. Förändrad efterfrågan i branschen är den näst viktigaste förklaringen. Drygt 10 procent anser att ny eller förändrad politik i Sverige bidragit till ett sämre näringsklimat. En något lägre andel av företagen upplever att förändrade politiska och ekonomiska förutsättningar i övriga länder spelat roll för att försämra näringsklimatet.

För två orsaker, förändrad efterfrågan i branschen och förändrade politiska och ekonomiska förutsättningar i övriga världen, finns stora skillnader i värderingar mellan svenskägda och utlandsägda företag. En betydligt större andel av de svenskägda företagen, än de utlandsägda, upplever att förutsättningarna i övriga världen har bidragit till ett sämre näringsklimat i Sverige. Däremot anses förändrad efterfrågan i branschen vara en viktigare förklaring till försämringen för utlandsägda företag, än för de svenskägda.

Andelen företag som 2003 upplever att näringsklimatet blivit bättre är den lägsta sedan 1990, drygt 10 respektive 20 procent. De viktigaste orsakerna till förbättringen anser företagen vara att de själva expanderat, att det blivit färre hinder genom ökad globalisering, att det är enklare att starta företag, att ekonomin är stabilare och att den politiska förståelsen för näringslivets villkor ökar.

Utlandsägda företag har också angett ökad efterfrågan i branschen respektive ny och förändrad politik som de viktigaste skälen till ett bättre näringsklimat. Sammanfattningsvis finns en mängd olika orsaker till att företagen upplever förbättringar.

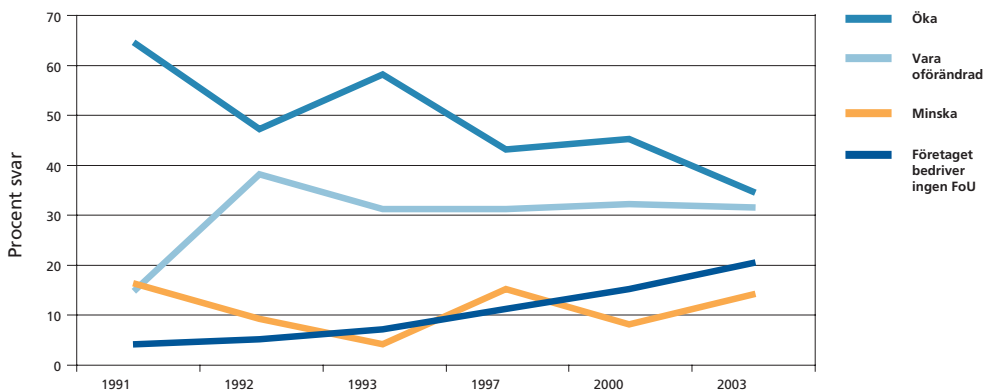
**Svensk forskningsmiljö är fortfarande attraktiv**

Ökade investeringar i forskning och utveckling (FoU) anses generellt kunna leda till tillväxt i Sverige. Enligt ITPS statistik har svenska företag kraftigt ökat sina investeringar i FoU utomlands, medan de företag som dominerar FoU-investeringarna i Sverige har behållit och ökat dem i Sverige. Till skillnad från antalet anställda i företag med internationell verksamhet ligger fortfarande tyngdpunkten i FoU-investeringarna i Sverige.

I undersökningen av näringsklimatet är det många fler företag som planerar att öka, än att minska, sina framtida FoU-investeringar i Sverige. Drygt en tredjedel av företagen räknar med att volymen FoU i Sverige kommer att öka på fem års sikt, medan 14 procent bedömer att volymen kommer att minska. En relativt stor andel (31 procent) bedömer att satsningarna förblir oförändrade de närmaste fem åren.



Figur 3.2. På fem års sikt, hur bedömer du att volymen på företagets satsningar på forskning och utveckling i Sverige kommer att utvecklas?

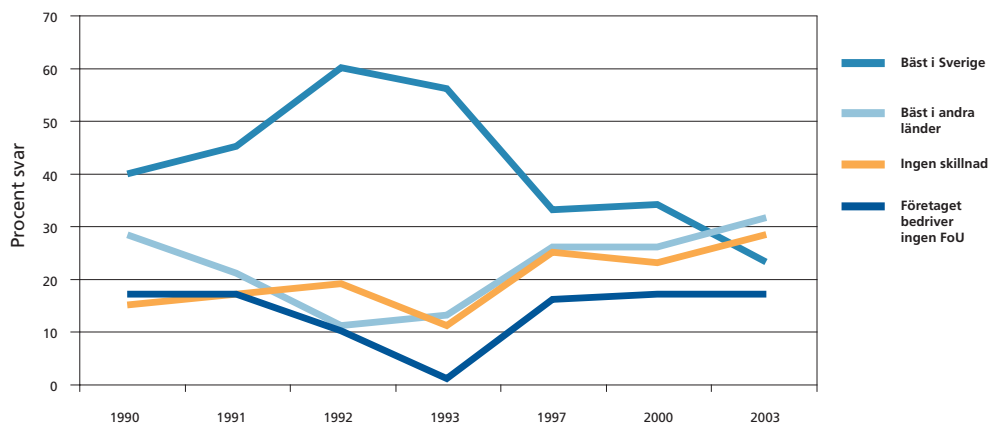


Källa: Näringsklimatet i Sverige. Olika år. NUTEK och ITPS.

### Sverige är bäst för utveckling av nya produkter och processer

Det är en betydligt större andel som anser att förutsättningarna för att utveckla produkter och processer är bättre i Sverige än som uppfattar att det allmänna näringsklimatet är bättre i Sverige än i andra länder.

Figur 3.3. Hur ser du på förutsättningarna att utveckla nya produkter respektive processer inom ditt företag? Är förutsättningarna bäst i Sverige eller andra länder?



Anm.: Frågan ändrades 2003.

Källa: Näringsklimatet i Sverige. Olika år. NUTEK och ITPS

Långsiktigt samarbete med kunder och leverantörer är den viktigaste faktorn för utveckling av produkter och processer. Andra viktiga drivkrafter är, i tur och ordning, kompetent personal, konkurrenssituationen och krävande kunder. Det finns stora skillnader mellan svenskägda och utlandsägda företag, framförallt beträffande konkurrenssituationen och krävande kunder. Fler

utlandsägda än svenskägda företag anser att konkurrenssituationen är viktig för utvecklingsarbetet, medan betydligt fler svenskägda företag anser att krävande kunder är viktigt.

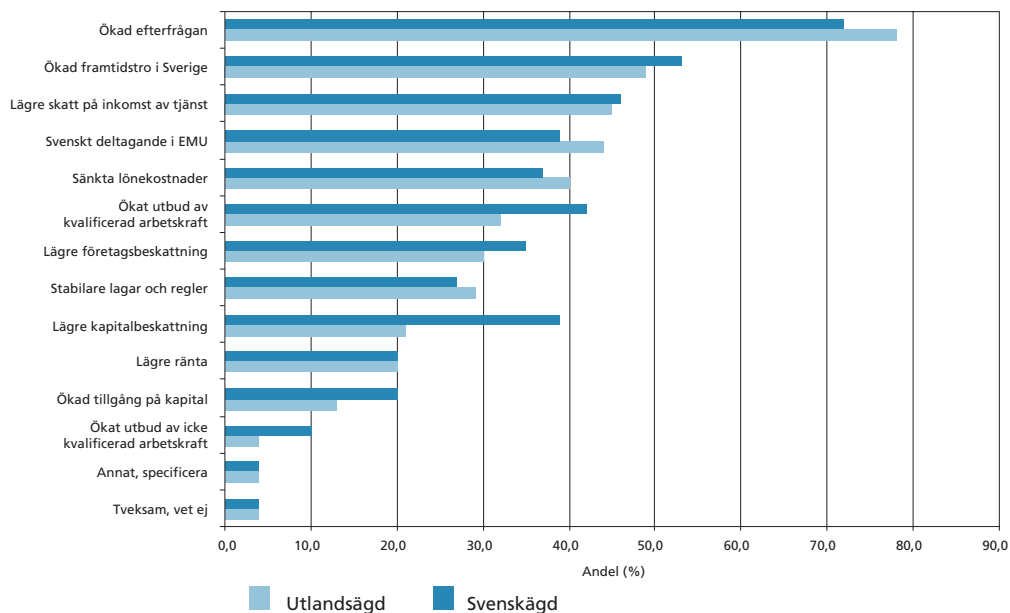
### Efterfrågan är viktigast

Ökad efterfrågan är viktigast för att investera i Sverige på tio års sikt. Det ansåg tre av fyra intervjuade företagsledare i stora företag år 2003. Drygt hälften av dessa företag anser att ökad framtidstro skulle få störst betydelse för att öka investeringarna i Sverige. Även lägre skatt på inkomst av tjänst samt svenskt deltagande i EMU skulle kunna leda till ökade investeringar i Sverige på lång sikt.

Svenskägda och utlandsägda företag gör mycket olika bedömningar av behovet av vissa förändringar i Sverige. Ökat utbud av kvalificerad arbetskraft, lägre kapitalbeskattning och ökad tillgång på kapital är viktigare för en större andel svenskägda än utlandsägda företag.

Ökad efterfrågan och svenskt deltagande i EMU har något större betydelse för utlandsägda än för svenskägda företag.

**Figur 3.4. Vilka av följande förändringar skulle få störst betydelse för att ditt företag ska öka investeringarna i Sverige på 10 års sikt?**



Källa: ITPS, NUTEK.

Ökad efterfrågan är också den viktigaste orsaken till att företagen i denna undersökning anställer fler. Prioriteringar av viktiga förändringar verkar spegla det osäkra konjunkturläget under 2002 och 2003. Den föregående undersökningen genomfördes under högkonjunkturen 2000 och visade annorlunda bedömningar av de intervjuade företagen. Då ansåg företagen att det största behovet av förändringar gällde stabilare närings- och skattepolitik, följt av ökad framtidstro och ett ökat utbud av kvalificerad arbetskraft. Nästan 70 procent av företagen hade problem att rekrytera välutbildad arbetskraft 2000, medan 30 procent upplevde motsvarande problem 2003.

#### **Undersökningarna om näringsklimatet**

Detta är den sjunde undersökningen av näringsklimatet sedan 1990. Syftet är att ge underlag för en bred diskussion om näringslivets villkor i Sverige genom att belysa möjligheter och hinder för tillväxt.

Knappt 200 företagsledare har intervjuats bland de 400 omsättningsmässigt största företagen. Denna undersökning genomfördes under tiden november 2002 till januari 2003.







4

## 4. Arbetsmarknad, utbildning och kompetensförsörjning

Daniel Rauhut\*

*En enskild satsning på ett universitet eller en högskola är varken ett nödvändigt eller ett tillräckligt villkor för regional framgång. Arbetskraft utifrån kan endast i begränsad omfattning ersätta inhemsk arbetskraft. Det kan också vara tveksamt om Sverige förmår attrahera tillräckligt många av de immigranter som skulle vara intressanta. Effekterna av en arbetskraftsbrist behöver inte bara vara negativa utan de kan också vara positiva för den ekonomiska tillväxten genom att arbetskraftsbristen tvingar fram produktivitetssökningar. För att lösa kompetensförsörjningen, i såväl privat som offentlig sektor, är det av stor vikt att allokerings- och matchningsproblemen på arbetsmarknaden reduceras.*

Att expandera den högre utbildningen ses som en betydelsefull del av den nationella tillväxtpolitiken liksom av den regionala utvecklingspolitiken. Det finns flera motiv för en sådan expansion, ekonomiska såväl som icke-ekonomiska. God ekonomisk tillväxt är dock ett viktigt motiv inom svensk utbildningspolitik, vilket kanske har accentuerats av strukturella förändringar på arbetsmarknaden under senare år. Investeringar i utbildning kan höja både den enskilda individens produktivitet och andra individers produktivitet genom externa effekter (eller ”spill over-effekter”). Det kan ske genom att en persons kunskap kan spridas till andra personer till låg eller ingen kostnad. Det kan också ske genom att en individs kunskap leder till tillämpningar av ny teknik som höjer produktiviteten i ett helt företag eller i en bransch. Det är därför förvånande att det finns så få svenska studier av den långsiktiga utvecklingen av tillgången på högutbildad arbetskraft och tillväxt.

Under de närmaste 10–15 åren kommer demografiska förändringar att förändra utbudet av arbetskraft. Störst förändring blir det genom att den stora 40-talistgenerationen går i pension. Till detta ska man lägga problem med långtidssjukskrivning och förtidspensionering, som ytterligare minskar arbetskraftsutbudet. För att klara den framtida välfärden måste fler arbeta och betala skatt.

I samband med 2002 års valrörelse lyftes invandring och integration fram som två olika medel för att öka arbetskraftsutbudet och bredda skattebasen. Sedan dess har frågan om vad som är mest lönsamt för Sverige debatterats flitigt. Det finns skilda uppfattningar om vilka effekter

\* Olle Westerlund och Hans Westlund har bidragit med underlag, synpunkter och kommentarer.

invandring och integration har på den ekonomiska tillväxten och samhällsekonomin. En invandring ses även som en möjlighet till att lösa strukturella problem med vissa bristyrken.

ITPS har under 2002 och 2003 drivit en rad projekt kring arbetskraftens omfattning. Vi har studerat till exempel när individer träder in i arbetskraften, när de lämnar arbetskraften, arbetskrafts- och kompetensförsörjning, arbetskraftsbrist och arbetskraftens utbildningsnivå. I projekten har vi analyserat förhållanden dels på nationell nivå, dels på regional nivå. I detta kapitel sammanfattas ITPS studier kring arbetsmarknad, utbildning och kompetensförsörjningen i Sverige. Kapitlet börjar med en översikt av utbildningssystemet och arbetskraften, följt av en översikt kring för- och nackdelar av arbetskraftsinvandring. Det näst sista avsnittet berör arbetsmarknadens effektivitet. Kapitlet avslutas med några sammanfattande kommentarer.

## Utbildningssystemet och arbetskraften

Expansionen av det svenska utbildningssystemet har varit avsevärd under det senaste decenniet. Detta gäller i synnerhet universitets- och högskoleutbildning samt vuxenutbildning. Antalet studerande på högskolorna ökade med drygt 50 procent mellan åren 1993 och 2002 då antalet studenter uppgick till 336 464. Vuxenutbildningen ökade under samma period från omkring 135 000 till nästan 200 000 personer. Under 2001 var drygt 15 procent av befolkningen (16–64 år) registrerade som studerande inom den reguljära gymnasie- och vuxenutbildningen eller den postgymnasiala utbildningen. De totala utbildningskostnaderna – för samtliga nivåer exklusive förskolan – uppgick år 2000 till omkring 7,5 procent av BNP. Det är en hög siffra även vid internationell jämförelse. Ambitionsnivån inom utbildningspolitiken är fortsatt hög. Det långsiktiga målet är att minst 50 procent av en årskull ska ha påbörjat högskolestudier vid 25 års ålder.

### Den nya tillväxtteorin

Enligt den nya tillväxtteorin spelar tillgången på humankapital en avgörande roll för långsiktig tillväxt. En kontinuerlig ökning av humankapitalet, antingen direkt genom investeringar i utbildning eller som en bieffekt av kunskapsgenererade investeringar i realkapital, kan ge varaktig tillväxt i produktion och realinkomst per capita. De positiva effekterna som investeringar i humankapital har på ekonomisk tillväxt antas följa av effekterna på de investerade individernas och företagets produktivitet. Därtill kommer positiva externa effekter i form av ökad produktivitet även för övriga individer och företag.

Det finns mycket som talar för att tillgången på humankapital är av särskild betydelse för ekonomisk tillväxt i ett regionalt perspektiv. Den kanske främsta orsaken är att externaliteter av kunskap och kompetens till stor del är rumsligt avgränsade. Ett annat skäl är att det regionala humankapitalutbudet tenderar att ge upphov till självförstärkande tillväxtprocesser. Regioner som initialt karaktäriseras av ett rikt utbud av humankapital drar till sig de företag och organisationer som har kunskap som primär lokaliseringsfaktor och dessa verksamheter attraherar i sin tur nytt humankapital. Att tillgången på humankapital har en avgörande roll för den regionala ekonomiska tillväxten får stöd av empiriska studier över amerikanska förhållanden.



## Utbildningspolitik som tillväxtpolitik

Universiteten och högskolorna intar en central plats inte bara i utbildningspolitiken, utan i allt större utsträckning även i den regionala tillväxtpolitiken. Det hör samman med att universiteten och högskolorna dels är viktiga kunskapsgenererande aktörer, dels är institutioner som statsmakten fortfarande har stort inflytande över.

Den kraftiga expansionen och geografiska decentraliseringen av högre utbildning under 1990-talet sammanfaller med decenniets inledande krisår och de snabbt växande regionala obalanser som följde därefter. Under en period av allmän åtstramning av offentlig verksamhet och företagsnedläggningar fick högskolan, som fortfarande var ett prioriterat utgiftsområde i statsbudgeten, en nyckelroll i den regionala krishantering. Satsningar på nya universitet och högskolor motiverades med behovet av att diversifiera och stärka de regionala arbetsmarknaderna utanför storstadsområdena och de etablerade universitetsregionerna. Både inom utbildningspolitiken och inom den regionala tillväxtpolitiken är det numera explicit formulerat att den högre utbildningen förväntas utformas utifrån regionala förutsättningar och behov i större omfattning. Syftet är att de bättre ska kunna bidra till den regionala utvecklingen och till tillväxten i hela landet.

Något förenklat antas universitet och högskolor påverka den regionala tillväxten och tillväxten på tre sätt.

- Ett universitet eller en högskola ger upphov till en direkt och indirekt efterfrågan, dels i form av de arbetstillfällen som skapas vid lärosätet och hos dess underleverantörer, dels i form av den skattekraft och köpkraft som anställda och studenter med familjer tillför det regionala näringslivet.
- Universitet och högskolor påverkar även det regionala humankapitalutbudet. Det sker dels genom att lärosätet rekryterar studenter från regionen, dels genom förmågan att attrahera studenter från andra regioner. Hur stark utbudseffekten är, bestäms till stor del av i vilken utsträckning de som utbildar sig i regionen stannar kvar efter examen.
- Universitet och högskolor påverkar också det regionala näringslivets och den offentliga sektorns struktur genom att attrahera företag och organisationer som har kunskap som den huvudsakliga lokaliseringfaktorn. Till struktureffekten kan även universitetets och högskolans betydelse för framväxten av olika typer av kulturproducerande verksamheter räknas. De påverkar hur attraktiv orten är både som boenderegion och som turistmål.

Under vissa gynnsamma omständigheter sammanfaller de olika effekterna och medverkar till att universitet och högskolor genererar självförstärkande regionala tillväxtprocesser. På så sätt kan universitet och högskolor bidra med att göra den regionala miljön attraktiv både för kunskapsorienterade människor och företag.

### En motsägelsefull politik

De politiska målen för den högre utbildningen och forskningen tycks inte genomföras fullt ut på den nationella nivån. Den akademiska friheten hyllas och målen är utbildning och forskning av yttersta internationella klass. Som exempel kan nämnas att en rad sektorforskningsorgan kopplade till forskningsanvändarna läggs ner medan lärosäten med lång tradition av sektors-samverkan, till exempel Sveriges lantbruksuniversitet (SLU) blir alltmer akademiskt. Samtidigt ställer staten allt högre krav på att högskolan ska samverka med det omgivande samhället, något som i traditionellt akademiskt avseende är närmast diskrediterande.

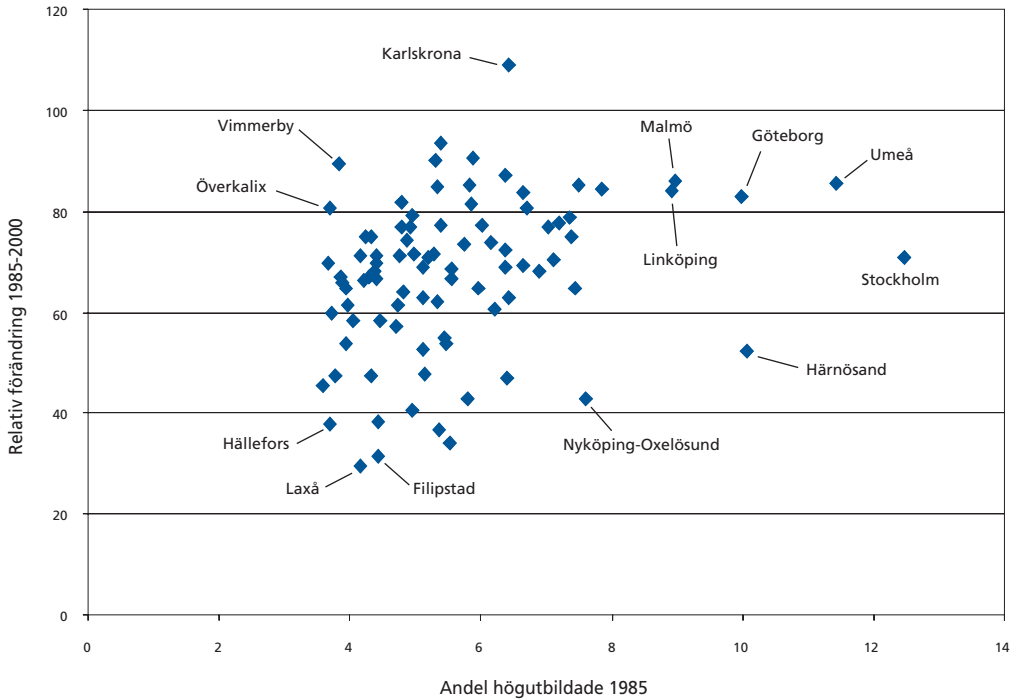
1990-talets kraftiga utbyggnad av de regionala högskolorna har skapat stora förväntningar, men i vilken utsträckning dessa akademiska organ, med sina egna normer och värderingar, kan spela någon roll i samverkan med övriga regionala aktörer är oklart. Målen är alltför otydligt formulerade.

Universitetens och högskolornas två första uppgifter (utbildning och forskning) är gamla väl-etablerade och väldefinierade uppgifter. Samverkansuppgiften är däremot ett nytt aktivitetsområde och innebär att lärosätets aktiviteter inte bara styrs av inomvetenskapliga hänsyn. Om den tredje uppgiften ska komma upp i nivå med de båda andra uppgifterna krävs grundläggande förändringar i såväl den akademiska formella incitamentstrukturen som i dess sociala kapital. Detta kan knappast ske utan stöd från universitetens och högskolornas personal.

### Den regionala kompetensförsörjningen av högutbildade 1985–2000

Regionernas försörjning av arbetskraft med längre eftergymnasial utbildning har generellt sett förbättrats väsentligt jämfört med situationen år 1985. Detta är en viktig utgångspunkt för diskussioner av regionala skillnader. Förändringar av det regionala arbetskraftsutbudet med högre utbildning kan förenklat härledas till tre underliggande flöden: nettomigration, utexaminering av personer boende i regionen, och pensionering. Dessa flöden är av intresse var för sig men här diskuteras enbart den totala nettoförändringen mellan två tidpunkter. Figur 4.1 visar antalet personer med längre universitets- eller högskoleutbildning som andel av befolkningen (20–64 år) 1985 och förändringen av denna andel mellan 1985 och 2000. Varje punkt i diagrammet representerar en av totalt 90 lokala arbetsmarknader.

Figur 4.1. Andel högutbildade 1985 och procentuell förändring av denna andel 1985-2000.



Källa: Eliasson, Kent & Westerlund, Olle (2003) och Westerlund, Olle (2003).

Samtliga regioner uppvisar betydande ökning i andelen högutbildade och ökningstakten har generellt sett varit högre för regioner som hade en relativt hög andel i utgångsläget. Den relativa ökningen varierar dock ganska mycket vid varje given nivå på andelen högutbildade i utgångsläget.

Satsningen på decentralisering av högre utbildning är förmodligen en viktig förklaring till att samtliga regioner har haft en betydande ökning av andelen högutbildade. Trots det har de relativa regionala skillnaderna ökat i detta avseende sett över hela perioden. En annan möjlig förklaring kan vara att nettomigrationsströmmarna motverkat den decentraliserade utbyggnaden av utbildningsplatser. Det är väl känt från migrationsforskningen att personer med högre utbildning flyttar i högre utsträckning än andra. Förmodligen är det också relativt många nyutbildade som flyttar från utbildningsorter där arbetsmarknaden är liten (i absoluta tal) och där det finns relativt små andelar högutbildade. De befolkningsmässigt stora regionerna attraherar högutbildade bland annat därför att de redan i utgångsläget kunnat erbjuda en mera väldiversifierad arbetsmarknad för denna grupp.

Hittills är det de större arbetsmarknaderna som generellt sett erbjudit de bästa karriärmöjligheterna och kanske också det mest lockande konsumtionsmöjligheterna. Ur nationell tillväxtpunkt finns det inget självändamål med en regional utjämning av andel högutbildade. Det primära i sammanhanget är att arbetsmarknaden kännetecknas av en lönebildning som någorlunda avspeglar arbetskraftens produktivitet, en hög informationsgrad och flexibilitet så att arbetskraften allokeras optimalt. Att decentralisering av högre utbildning helt skulle eliminera nettomigration av högutbildade till de större arbetsmarknaderna är knappast något realistiskt mål och det är heller inte önskvärt ur tillväxtpunkt. För de befolkningsmässigt mindre regionerna är det viktigt att humankapitalförsörjningen är tillräcklig för att klara centrala samhällsfunktioner och att den motsvarar regionens behov givet den faktiska efterfrågan på arbetskraft.

#### Vad händer efter examen?

Den regionala högskoleexpansion som ägde rum under 1990-talet riktade sig till orter med en låg andel högskoleutbildade. Nu visar studier på att den förda utbildningspolitiken varit framgångsrik såtillvida att de regionala skillnaderna i rekryteringen till högre studier minskat. Däremot har många regioner svårigheter att behålla den utbildade arbetskraften efter examen. De nyexaminerade söker sig till storstadsregionerna. Forskningen har visat att det finns ett mycket starkt samband mellan antalet ”stannare” per förvärvsarbete och andelen högskoleutbildade på den lokala arbetsmarknaden. Lokala arbetsmarknader med många högskoleutbildade efterfrågar ännu fler högskoleutbildade.

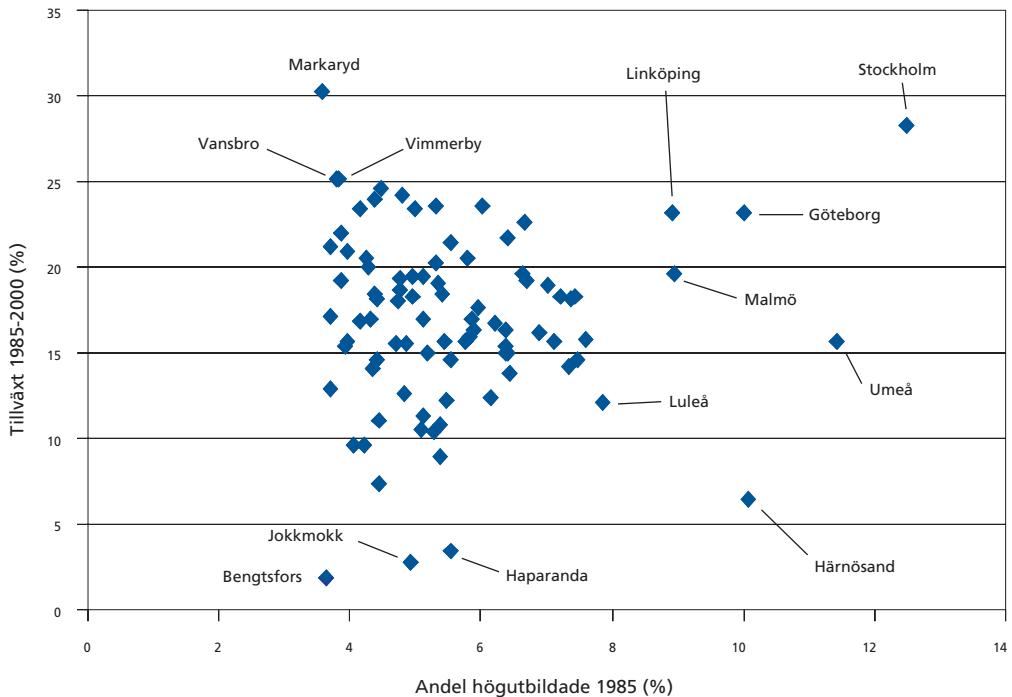
En högskola eller ett universitet på en ort antas även ge sig till känna i form av kultur- och fritidsutbudets volym och sammansättning. När det gäller kultur- och fritidsutbud tycks universitetsstäderna vara de enda som riktigt kan konkurrera med storstäderna när det gäller att dra till sig ungdomar.

Medan arbetskraften traditionellt betraktas som den som flyttar för att få arbete, så har forskningen under de senaste decennierna uppmärksammat att företagen börjat söka sig dit den utbildade arbetskraften finns. När en hög andel av den högskoleutbildade arbetskraften sedan lämnar de svaga regionerna efter avlagd examen uppstår problem med den regionala kompetensförsörjningen inom såväl offentlig som privat sektor. Den negativa utvecklingen riskerar därmed att bli en självgenererande process.

#### Humankapital och regional tillväxt

Den regionala utvecklingen av andelen högutbildade är intressant kanske främst på grund av den potentiella effekt som denna typ av humankapital kan ha på tillväxten. Det finns ingen uppenbar direkt korrelation mellan andel högutbildade och tillväxt om man ser till de regionala lönesummorna per innevånare i åldern 20–64 år (figur 4.2).

Figur 4.2. Andel högutbildade och regional tillväxt.



Källa: Eliasson, Kent & Westerlund, Olle (2003) och Westerlund, Olle (2003).

Det finns emellertid en rad andra faktorer som påverkar den regionala tillväxten och dessa bör ingå i empirisk analys av samband mellan indikatorer på humankapital och tillväxt. Det finns som nämnts få svenska studier som med kvantitativa metoder försöker konstanthålla för flera bakomliggande faktorer som påverkar tillväxten och därigenom identifiera effekter av humankapital på regional tillväxt i Sverige.

Studier över inkomstillväxten i, och migration mellan kommuner och län i Sverige åren 1970–1995 tyder på att kommunernas tillgång på humankapital har positiva effekter på nettomigrationen, men inte på tillväxten. Vissa forskare har noterat ett positivt samband mellan, å ena sidan bruttoregionprodukt och regional produktivitet och, å andra sidan antal forskare eller antal studenter i regionen.

Ett pågående ITPS-projekt om regional tillväxt baseras på data över senare tidsperioder. Där inkluderar man fler förklaringsfaktorer och använder sig av en annan regional indelning än i tidigare studier. I stället för administrativa enheter som kommuner och län, används så kallade funktionella arbetsmarknader baserade på det faktiska pendlingsmönstret. Preliminära analyser av sambandet mellan ett antal förklarande faktorer och regional tillväxt, indikerar att det finns

en positiv korrelation mellan variabler som indikerar regional tillgång till humankapital och regional tillväxt. Dessa resultat måste dock bekräftas av ytterligare analyser innan man kan dra några säkrare slutsatser. Projektet avrapporteras under 2004.

## Arbetskraftsinvandring

Att ungdomar och högt utbildade lämnar de ekonomiskt svagare regionerna till förmån för de expansiva kan på sikt utarma de svagare regionernas möjligheter till kompetensförsörjning inom såväl privat som offentlig sektor. Ett sätt att lösa problemet med kompetensförsörjning för de svagare regionerna är att de ökar arbetskraftsinvandringen. ITPS har under 2002 och 2003 avslutat flera projekt kring denna fråga.

### Historiska erfarenheter

Den arbetskraftsinvandring som ägde rum under 1960-talet har länge setts som nödvändig för att den svenska industrin skulle kunna expandera och därmed skapa ett samhällsekonomiskt överskott. Det var det överskottet som användes för att bygga upp vår välfärd och sociala trygghet, som vi under många år kommit att förknippas med internationellt. Expansionen skedde dock extensivt, det vill säga man expanderade med hjälp av att använda befintlig teknik och mer arbetskraft. Expansionen kunde även ha skett intensivt, genom att man ersatte arbete med kapital.

Genom att anställa fler personer och samtidigt använda befintlig teknik ökade man produktionen. Men den hade även kunnat höjas om man infört mindre arbetskrävande produktionsmetoder. Att bara använda mer arbetskraft och befintlig teknik ger ingen långsiktig produktivitetförbättring. Invandrarna anställdes i branscher och företag som var stagnerande och på så sätt kunde man hålla liv i dessa till krisen på 1970-talet kom. Då slogs merparten av de branscher och sektorer ut som hade anställt invandrare under 1950- och 1960-talen.

De argument LO förde fram mot en fortsatt arbetskraftsimport i mitten av 1960-talet var att lönerna pressades ned. Det motverkade LO:s lönepolitik och bromsade upp strukturomvandlingen av ekonomin. Efter påtryckningar från LO ändrades lagstiftningen 1967 och efter 1975 hade arbetskraftsinvandringen upphört.

### Ekonomiska effekter av invandring

Den dominerande uppfattningen inom forskningen är att syftet med den fria invandringen under 1950-talet var att minska arbetskraftsbristen under högkonjunkturer och i expansiva branscher. Detta skulle motverka alltför höga löneökningar och ha en stabiliserande effekt på lönebildningen. Under 1960-talet anställdes invandrare i lågproduktiva och stagnerande branscher och företag.

På så sätt kom arbetskraftsinvandringen att motverka strukturomvandlingen i ekonomin och därmed motverkades den positiva utbudseffekten som invandringen hade kunnat ge. Därför kom arbetskraftsinvandringen att ha negativ inverkan på tillväxten. De stagnerande branscherna och företagen skulle ha slagits ut om de inte haft tillgång till billig utländsk arbetskraft. Arbetskraften hade då förts över till de expansiva delarna av näringslivet.

Arbetskraftsinvandring kan även motverka en strukturomvandling av ekonomin genom att tillgången på billig arbetskraft gör det intressant att investera i arbetskraftsintensiva och lågproduktiva branscher. Den offentliga sektorn får anses vara en delvis lågproduktiv och arbetskraftsintensiv sektor. Dess expansion under 1960- och 1970-talen kan ses som en av invandringens långsiktiga effekter.

Inom den ekonomiska teorin finns inga entydiga samband mellan invandring, tillväxt, inkomstöverföringar och välfärd. Olika teoribildningar gör olika antaganden och pekar på olika utfall av invandring. De empiriska studier som gjorts av vilka effekter invandringen haft på inkomstöverföring och tillväxt visar att inkomstöverföringarna från invandrare till svenskar varit mycket blygsamma. Under perioden 1950–1975 rörde det sig om positiva inkomstöverföringar som motsvarade cirka en procent av BNP. Precis kring 1970 var inkomstöverföringarna något större. Under 1980-talet var inkomstöverföringarna från invandrarna till de infödda plus minus noll, för att sedan 1990-talets början vara negativa och motsvara cirka en procent av BNP. När det gäller invandringens långsiktiga effekter på den svenska tillväxten har inte några positiva samband kunnat påvisas inom forskningen.

Om de utrikes födda i Sverige skulle integreras på arbetsmarknaden, så att deras sysselsättningsfrekvens och inkomst blev identiska med den inhemska befolkningens skulle mycket gynnsamma samhällsekonomiska effekter uppstå. De uppskattas till exempel motsvara 1,4 procent av BNP för 2001. Eftersom andra generationens invandrare har samma problem som föräldrarna att integreras på arbetsmarknaden, skulle den positiva effekten, främst i form av breddad skattebas och minskade transfereringar, i realiteten bli större om även de integrerades på arbetsmarknaden.

### Internationella jämförelser

Att inkomstöverföringar från invandrare till infödda är svagt negativa och att de positiva effekterna på tillväxten är modesta, är inte unikt för Sverige. Resultaten är likartade i de flesta industrialiserade länder där studier av detta gjorts. De flesta studier av hur stora inkomstöverföringarna är, i vilken riktning de går, samt hur invandringen påverkar tillväxten har gjorts i USA. Resultaten är dock allt annat än entydiga. De enda slutsatser som kan dras av de internationella studierna är att om invandringen ska bli ekonomiskt fördelaktig för mottagarlandet får invandringen inte motverka strukturomvandlingen, substituerbarheten mellan inhemsk och invandrad arbetskraft måste vara god och invandrarna ha hög geografisk och yrkesmässig mobilitet.

I USA står invandringen för 60 procent av den årliga arbetskraftstillväxten. En arbetsgivare kan sponsra visum för en arbetstagare om det inte finns tillräckligt kvalificerad arbetskraft i landet. Det amerikanska systemet är uppbyggt så att ju mer kvalificerad och högutbildad en person är, desto lättare är det att få arbets- och uppehållstillstånd. Även om det förekommer diskriminering på arbetsmarknaden, så för man en offensiv anti-diskrimineringspolitik.

Stora och etablerade migrationsströmmar till USA finns i princip från alla världsdelar. Som en konsekvens av detta kommer USA inte att få några problem med att tillgodose behovet av arbetskraft under det närmaste decenniet, särskilt inte högutbildad arbetskraft inom vetenskap och teknik. År 1999 stod utländska studerande för cirka en tredjedel av alla doktorsexamina inom natur- och samhällsvetenskap och teknik i USA. Många av dem som examinerats i USA stannar sedan kvar inom framför allt industriell FoU-verksamhet och med post-doc-tjänster. Parallellt med denna invandring av högutbildade till USA äger en stor invandring av lågutbildade rum, främst från Latinamerika. Många av de invandrarna hamnar inom produktionen av hushållsnära tjänster.

#### Det svenska behovet av arbetskraft

Medan det största behovet av utländsk arbetskraft i USA finns inom högproduktiva och kunskapsintensiva sektorer, har Sverige störst behov av arbetskraft inom de lågbetalda, kvinno-dominerade yrkena inom den offentliga sektorn. Ett mindre, men inte mindre viktigt, behov finns inom industrisektorn. Dock är såväl kommunernas som landstingens ekonomi i så dåligt skick att de inte skulle ha råd att anställa all den personal de behöver. Likviditeten är dålig och soliditeten är minus 60 procent för landstingen och cirka plus 20 procent för kommunerna. Beredskapen för pensionsskulden är så dålig att fyra av fem kommuner kan komma att betala ut avtalspensioner med hjälp av skattepengar. Medel som skulle använts för den löpande kommunala verksamheten kommer alltså i stället att användas till pensioner.

I takt med att lönekostnaderna ökar för kommuner och landsting, beroende på minskad tillgång på arbetskraft och ökande kostnader för sjukfrånvaro, kommer omvandlingstrycket att pressa fram fler och mer omfattande förändringar av verksamheten. Detsamma gäller för de pensions-skulder kommuner och landsting har. Utan förändringar kommer kommuner och landsting att sakna resurser att anställa den personal de behöver, och kan man inte betala för den personal man behöver är det ointressant om arbetskraften finns eller inte. I takt med att det relativa faktorpriset för arbetskraft förändras (höjs) kommer det att finnas starka incitament till substitution. Den debatt som förts kring eventuell brist på arbetskraft utgår från att kommuner och landsting kommer att behöva dammsuga arbetsmarknaden på arbetskraft. Debatten känns något överdriven eftersom den bygger på att inget förändras i den svenska ekonomiska strukturen. Samtidigt är den verksamhet som bedrivs inom kommuner och landsting sedan drygt 10 år i förändring och det finns ett starkt omvandlingstryck för att förändra den ekonomiska strukturen.

Ett annat problem med arbetskraftsinvandring till Sverige är att det främst är områdena utanför de expansiva storstadsregionerna som har störst behov av arbetskraft och störst problem med kompetensförsörjningen. Att försöka rekrytera högutbildade invandrare till mindre glesbygdskommuner, utan något större fritids- och kulturutbud, är en utmaning. Till detta kan man också lägga klimatfaktorer.



Näringslivets kompetensförsörjningsbehov skiljer sig från det offentligas. Med jämna mellanrum råder brist på ingenjörer, tekniska specialister och byggarbetare. Bristen är av partiell natur vilket gör att den kan lösas med kortsiktiga åtgärder, till exempel arbetskraftsimport eller fördröjda pensionsavgångar. Det har framförts argument för att det också kommer att bli brist på industriarbetare i Sverige i framtiden. Om man ser över de senaste 30–35 åren har antalet industriarbetare minskat i såväl relativa som absoluta tal. Det har att göra med att arbete har ersatts med kapital, och i de fall detta inte varit möjligt har produktionen flyttats till lågkostnadsländer. I dagsläget finns det inte mycket som talar för att denna utveckling ska brytas inom en snar framtid.

### Var finns arbetskraften?

Det finns stora förhoppningar om att EU:s östutvidgning ska medföra att stora mängder arbetskraft söker sig till Sverige. Men etablerade migrationsströmmar saknas, och de flesta kandidatländerna har större demografiska problem än Sverige. Deras behov av arbetskraft är därför minst lika stort som det svenska. När Spanien och Portugal skulle bli medlemmar i EU befarades en massinvasion av billig arbetskraft från den Iberiska halvön, men farhågorna visade sig vara obefogade. Många spanjorer och portugiser som jobbat i EU-länder valde att flytta hem i samband med att länderna blev medlemmar, eftersom tillväxten och därmed möjligheterna till ett arbete i hemlandet ökade. Historien kan mycket väl upprepa sig när de nuvarande kandidatländerna blir fullvärdiga EU-medlemmar.

Sammantaget framstår dessvärre inte Sverige som något attraktivt land att flytta till för de flesta immigranter som skulle vara intressanta för Sverige. Förutom en etablerad flyktinginvandring från Mellanöstern, så saknar Sverige etablerade migrationsströmmar från de flesta presumtiva sändarländerna av arbetskraft i världen.

## Arbetsmarknadens effektivitet

När andelen personer i åldern 20–64 år minskar, är det viktigt att kunna anpassa sig till de nya betingelserna. Det gäller att så många som möjligt i åldersgruppen 20–64 år faktiskt arbetar, att arbetskraften allokeras så effektivt som möjligt och att matchningen mellan utbildning och arbete, samt mellan vakanser och arbetssökanden fungerar.

### Brist på arbetskraft eller brist på anpassningsförmåga?

Efterfrågan på arbetskraft beror dels på det totala efterfrågetrycket i ekonomin, dels på alternativkostnaden för att ersätta arbete med kapital. Det blir brist på arbetskraft, per definition, när efterfrågan på arbetskraft överstiger tillgången. Enligt den allmänt vedertagna ekonomiska teori är efterfrågan på arbetskraft på kort sikt betingad av konjunkturen. I ett kortsiktigt perspektiv blir alternativkostnaden för att ersätta arbete med kapital för hög vid arbetskraftsbrist. Det gäller däremot inte i ett långsiktigt perspektiv. Om efterfrågan över tid är avsevärt större än tillgången på arbetskraft är det inte frågan om en konjunkturellt betingad arbetskraftsbrist, utan snarare om bristande förmåga till strukturell anpassning.

Arbetskraftsbristen kan delas upp i en partiell och en generell arbetskraftsbrist. Partiell arbetskraftsbrist innebär att det saknas arbetskraft inom vissa avgränsade yrken eller sektorer. Denna typ av arbetskraftsbrist uppkommer med jämna mellanrum och har endast i mindre utsträckning något med demografiska förändringar att göra. Snarare beror den på att tillväxten inom en viss sektor plötsligt ökar kraftigt, att det finns trögheter i utbildningssystemet, bristande rörlighet på arbetsmarknaden eller att vissa yrken blivit mindre attraktiva. För att motverka partiell arbetskraftsbrist kan man använda kortsiktiga åtgärder som arbetskraftsinvandring, rörlighetsstimulanser och höjd pensionsålder. Arbetskraftsinvandring förutsätter dock att substituerbarheten mellan invandrad och inhemsk arbetskraft är god.

Generell arbetskraftsbrist är demografiskt betingad och handlar om att det finns för lite arbetskraft inom alla yrken och alla sektorer. Bakom arbetskraftsbristen döljer sig minskat barnafödande, vilken får till följd att de som går i pension inte kan ersättas med ung arbetskraft. För att komma tillrätta med generell arbetskraftsbrist krävs långsiktiga åtgärder och förmåga att anpassa sig till nya strukturella betingelser. Det kan till exempel handla om att stimulera till ökat barnafödande, att öka incitamenten till förvärvsarbete, att öka rörligheten på arbetsmarknaden samt att rationalisera och effektivisera produktionen av varor och tjänster.

### Arbetskraftsreserven

En grov skattning av arbetskraftsreserven i Sverige idag visar på att den uppgår till 700 000 – 800 000 personer. Om alla dessa sätts i arbete skulle många samhällsekonomiskt fördelaktiga effekter uppnås. Produktionen och därmed skattebasen skulle öka, konsumtionen för just denna grupp ökar, transfereringarna till gruppen minskar, kostnaderna för rehabilitering och social utslagning minskar etcetera.

Skattningarna i några ITPS-rapporter visar att de största positiva effekterna på försörjningsbördan uppnås genom att fler av dem som inte arbetar i åldersgruppen 20–64 år sätts i arbete. Effekterna av arbetskraftsinvandring ger endast små effekter på försörjningsbördan. För att vi i Sverige ska klara vår arbetskraftsförsörjning krävs att fler arbetar och att arbetslöshet, sjukskrivningar och förtidspensioneringar minskar.

### Allokeringsproblem och effektiva marknader

Vård, skola och omsorg ställer krav på språklig förmåga och kulturell kännedom. Därför är det svårt och kostsamt (men inte omöjligt!) att ersätta svensk arbetskraft med invandrad för att fylla vakanserna. Teoretiskt sett borde den inhemska arbetskraften söka sig till yrken som kräver plats- eller kulturspecifika kunskaper, medan den invandrade arbetskraften i högre utsträckning allokeras till yrken som inte ställer dessa krav.

Den inhemska arbetskraften söker sig i allt större utsträckning bort från de yrken inom arbetsmarknadens nedre segment som kräver plats- eller kulturspecifik kunskap, till exempel inom vård, skola och omsorg. Antalet arbetstillfällen som inte kräver plats- eller kulturspecifika kunskaper har också blivit färre de senaste 30 åren, vilket har gjort det svårare för utrikes födda att komma in på den svenska arbetsmarknaden. Någon sektor som producerar hushållsnära tjänster finns inte i Sverige och det politiska motståndet mot en sådan sektor är stort. Slutsatsen är att teorin och den empiriska verkligheten skiljer sig åt när det gäller allokeringen av arbetskraft.

Under 1990-talet verkar inte matchningen av utbildning och arbete blivit vare sig bättre eller sämre. Den totala andelen under- och överutbildade av de sysselsatta har i stort sett varit oförändrad (tabell 4.1). Mer än hälften av de sysselsatta har arbeten som inte motsvarar deras kvalifikationer och omkring 15 procent är underutbildade i förhållande till arbetet.

**Tabell 4.1. Under- och överutbildade respektive adekvat utbildade bland de totalt sysselsatta 1990, 1997 och 1999, andel i procent.**

Utbildning i förhållande till arbetets krav	1990	1997	1999
Underutbildade	15,5	15,6	15,2
Adekvat utbildade	48,2	46,1	45,5
Överutbildade	28,2	27,9	28,7
Okänd utbildning/yrkeskod	8,0	10,3	10,7
<b>Totalt</b>	<b>100</b>	<b>100</b>	<b>100</b>

Källa: Oscarsson, Eva och Grannas, Dan (2001).

Den högskoleexpansion som ägde rum under 1990-talet riktade sig till orter med låg andel högskoleutbildade. Genom att genomföra en regional högskoleexpansion hoppades man från politiskt håll att denna satsning skulle generera tillväxt och bidra till de svaga regionernas utveckling. På de flesta håll har de dynamiska effekterna av högskolesatsningen dock blivit ringa. När en hög andel av den högskoleutbildade arbetskraften sedan lämnar de svaga regionerna efter avlagd examen uppstår problem med den regionala kompetensförsörjningen inom såväl offentlig som privat sektor.

## Sammanfattande kommentarer

Forskningen om sambanden mellan universitet och högskolor å ena sidan, och regional utveckling å den andra sidan, visar att regional dynamik och tillväxt i relativt liten utsträckning kan kopplas direkt till offentliga satsningar på högre utbildning. På många högskoleorter verkar de dynamiska effekterna av högskolesatsningarna till stora delar ha uteblivit. De lokala och regionala konsekvenserna är ofta begränsade till de effekter på sysselsättning, skattekraft och köpkraft högskolan ger upphov till, det vill säga det som i den regionalpolitiska debatten ibland kallas för ”regementseffekten”. Det finns också farhågor om att satsningarna på nya lärosäten minskat forskningsanknytningen i den högre utbildningen. Det kan i så fall få konsekvenser för utbildningens kvalitet och på sikt äventyra den högre utbildningens bidrag till den ekonomiska tillväxten.

En enskild satsning på ett universitet eller en högskola är varken ett nödvändigt eller ett tillräckligt villkor för regional framgång. I vissa fall kan emellertid högskolesatsningar med rätt profil, på rätt plats och vid rätt tidpunkt ge betydande regionala effekter. Kännetecknande för de miljöer där satsningar på högre utbildning sammanfaller med regional dynamik och tillväxt är gynnsamma förhållanden i den lokala och regionala miljön i övrigt. Det handlar om kombi-

nationer av faktorer såsom fysisk infrastruktur, formella och informella institutioner, lokal kultur och traditioner samt det sociala kapitalet. Inte sällan kan regional framgång även spåras till vad som förefaller vara historiska tillfälligheter.

Samtidigt som många ungdomar och högutbildade söker sig till de ekonomiskt expansiva regionerna, går de svagare regionerna miste om arbetstillfällen eftersom företagen söker sig dit den högutbildade arbetskraften finns. På sikt hotar detta kompetensförsörjningen i de svagare regionerna. Detta gäller för såväl den offentliga som den privata sektorn.

Invandrad arbetskraft kan endast i begränsad omfattning ersätta inhemsk arbetskraft då substituerbarheten i många av yrkena inom vård, skola och omsorg är låg. Mot bakgrund av att ekonomin i kommunerna och landstingen är mycket dålig, är det dessutom tveksamt om de kan betala för den arbetskraft de behöver efter 2010–2015. Vidare kan det vara tveksamt om Sverige förmår attrahera tillräckligt många av de immigranter som skulle vara intressanta. Det finns en etablerad flyktinginvandring från Mellanöstern till Sverige, men vi saknar etablerade migrationsströmmar från de flesta presumtiva sändarländerna av arbetskraft i världen.

För att lösa kompetensförsörjningen, i såväl privat som offentlig sektor, är det av stor vikt att allokering- och matchningsproblemen på arbetsmarknaden reduceras. Om arbetsmarknaden som institution fungerar väl kommer många av de problem som nämnts här att lösas.

## Referenser

- Blomberg, Gustaf (2003), Migration och arbetskraftsinvandring till USA, ITPS.  
Eliasson, Kent (2003), Högre utbildning, humankapitalförsörjning och regional tillväxt, ITPS.  
Eliasson, Kent & Westerlund, Olle (2003), Regionala tillväxtindikatorer, A2003:004, ITPS.  
Eliasson, Kerstin (2003), Tillgång och efterfrågan på välutbildad arbetskraft inom vetenskap och teknik i USA, ITPS.  
ITPS (2002), Regionernas tillstånd 2002. En rapport om tillväxtens förutsättningar i svenska regioner, A2002:012, ITPS.  
Oscarsson, Eva och Grannas, Dan (2001), Under- och överutbildning på 2000-talets arbetsmarknad. En förstudie av matchningen mellan utbildning och kvalifikationskrav, A2001:006, ITPS.  
Pelli, Aurora (2002), Arbetstidens längd – En studie utifrån debatten och litteraturen, ITPS.  
Persson, Lars-Olof och Nygren, Ola (2003), Arbetskraftsförsörjningen i ett regionalt perspektiv. Delrapport. ITPS.  
Rauhut, Daniel (2002), Arbetskraftsbrist och arbetskraftsinvandring: hot eller möjlighet för ekonomisk tillväxt?, A2002:010, ITPS.  
Rauhut, Daniel (2002), Var hittar Sverige sin arbetskraft? En översikt av tänkbara sändarländer, A2002:013, ITPS.  
Rauhut, Daniel (2003), Den omöjliga ekvationen. Om prognoser, finanser och behovet av arbetskraft inom den kommunala sektorn, A2003:008, ITPS.  
Rauhut, Daniel och Blomberg, Gustaf (2003), Ekonomiska effekter av invandring och integration, A2003:010, ITPS.  
Rauhut, Daniel och Malmberg, Gunnar (2003), Vem försörjer vem? Försörjningsproblemet förr, nu och i framtiden, A2003:011, ITPS.  
Westerlund, Olle (2003), Vad bestämmer skillnaderna i tillväxt mellan svenska regioner? ITPS.  
Westlund, Hans (2003), Regionala effekter av högre utbildning – en kunskapsöversikt. SISTER och ITPS.





## 5. Företagsdynamik och sysselsättning – ett regionalt perspektiv

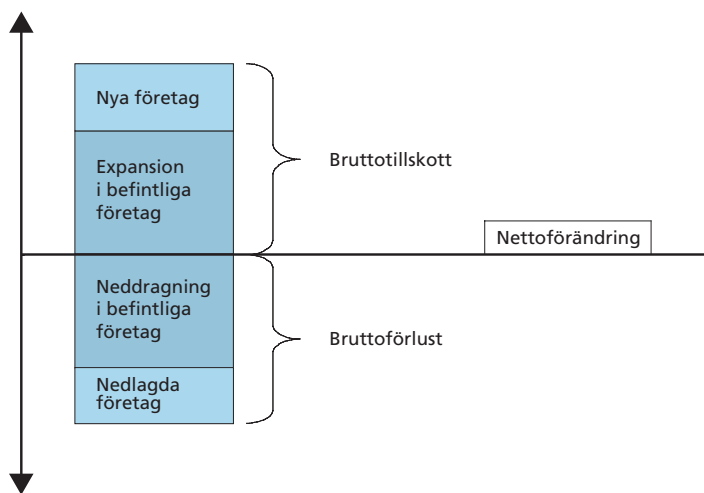
Magnus Johansson och Maria Melkersson

*Nyetableringar av företag är inte någon universalmedicin för sysselsättnings-tillväxt i alla regioner och i alla tider. Det är sannolikt hela företagsdynamiken som är viktig för sysselsättnings-tillväxten – att det finns förutsättningar för företag att både bildas och läggas ned, växa och krympa.*

Näringslivsstrukturen i länder och regioner är i ständig förändring. På företagsnivå visar sig dynamiken i form av att nya företag tillkommer, vissa redan etablerade företag expanderar medan andra tvingas dra ned på verksamheten eller helt slås ut. Av företagsdynamikens olika beståndsdelar är det i dag ofta nyföretagandet som uppmärksammas. Det anses som särskilt viktigt för den ekonomiska tillväxten att ett land eller en region har många nya företag. De nya företagen är viktiga för introduktion av ny teknik, nya organisationsformer, nya marknader med mera. Det anses också gynnsamt för sysselsättningen. I både den senaste regionalpolitiska propositionen (Prop. 2001/02:4) och i budgetpropositionen för 2003 sätts stor tilltro till nyföretagandet som en ”motor” för ökad tillväxt.

Detta kapitel tar fasta på företagsdynamik och vilken relation den dynamiken har till sysselsättningsutvecklingen. Hög sysselsättning är ett centralt politiskt mål och reguljär sysselsättning en viktig del av individers och regioners välfärd. I figur 5.1 illustreras hur fyra företagsdynamiska händelser tillsammans ger en nettoförändring i sysselsättningen. En sysselsättningsförändring mellan två tidpunkter påverkas av att nya företag tillkommer, att företag läggs ned samt att befintliga företag ökar eller minskar sin sysselsättning. Figuren illustrerar också hur det bakom en liten nettoförändring i sysselsättningen kan dölja sig stora bruttoförändringar.

Figur 5.1. Sysselsättningens brutto- och nettoförändring.



Källa: ITPS.

I debatten kan man höra påståenden om att nya företag har störst betydelse för tillväxt eller att små företag är viktigast för sysselsättningen. Sådana påståenden är vanskliga. Företag utvecklas dynamiskt; nya företag blir äldre, små företag kan växa och bli större, flera små företag kan slås samman till större enheter etcetera. Att en enskild delkomponent i företagsdynamiken är ”viktigast” är svårt både att belägga och att motsäga. Sanningen är kanske snarare att hela dynamiken är ”viktig” men eftersom detta innehåller så många olika aspekter – företagens ålder, storlek, växande/krympande över tiden, sammanslagningar, uppdelningar, branschtillhörighet, entreprenöriella kvaliteter och så vidare – är skeenden över tiden komplicerade att sammanfatta.

#### Teoretiska samband – många olika synsätt

I figur 5.1 illustrerades hur företagsdynamiska händelser resulterar i sysselsättningsförändring. Men hur är det med nyföretagandets effekt på sysselsättning och arbetslöshet i ett längre perspektiv? Det finns en rad delvis motstridiga, teoretiska och empiriska belägg på samband mellan nyföretagande och sysselsättningen. Det hävdas ofta att nyföretagande leder till ökad sysselsättning och därmed minskad arbetslöshet. Men det finns också argument för att sambandet är det omvända, det vill säga att arbetslösheten påverkar nyföretagandet.

När arbetslösheten är hög överväger fler att starta företag. Samtidigt sjunker alternativkostnaden för företagande, vilket gör det mer attraktivt än vanlig anställning. I litteraturen brukar detta kallas för en ”push-effekt”, arbetslöshet ”trycker ut” människor i egenföretagande. Teoretiskt finns det också en ”pull-effekt”, det vill säga att förutsättningarna för företagande ökar när ekonomin förbättras och efterfrågan är högre på avsättningsmarknaden. Push- och pull-effekterna innebär att nyföretagandet precis som arbetslösheten kan antas variera med konjunkturen.



Det finns även studier som både teoretiskt och empiriskt relaterar nyföretagande till produktivitet utveckling och tillväxt. Hur produktivitet och tillväxt i sin tur inverkar på sysselsättning och arbetslöshet är inte entydigt. Att arbetslösheten skulle påverkas av en successivt stigande produktivitet motsägs av att arbetslösheten inte trendmässigt har ökat eller minskat över längre perioder på samma vis som produktiviteten. När det gäller tillväxten diskuteras oftast motsatt orsakssamband, det vill säga att åtgärder för att minska arbetslösheten kan ge ett engångslyft i produktionsnivån, vilket under en anpassningsperiod höjer tillväxttakten. Sambandet mellan långsiktig tillväxt och arbetslöshet är däremot mycket komplicerat och inte särskilt omskrivet i litteraturen. En genomgång av möjliga kopplingar mellan arbetslöshet och tillväxt ges i Calmfors och Persson (1999). Fler teoretiska resonemang och empiriska studier kring företagsdynamik, sysselsättning och tillväxt sammanfattas i Johansson och Melkersson (2004).

### Data och definitioner

Det finns relativt få empiriska studier av företagsdynamikens betydelse i olika avseenden, särskilt sådana med regionala perspektiv, både internationellt och för Sverige.<sup>14</sup> En förklaring är troligen bristen på data. För att mäta nyföretagande krävs en noggrann definition av begreppet. Uppgifter om nyföretagande kan finnas i befintliga register och databaser eller inhämtas via till exempel en enkät. Vissa studier utgår helt enkelt från de dataregister som finns, och utifrån de möjligheter dessa erbjuder skapas egna definitioner på nyföretagande, entreprenörskap eller något liknande som man vill studera.

Den svenska officiella nyföretagarstatistiken har särskilda villkor för vad som definierar ett nytt företag. Eftersom det inte finns tillförlitliga administrativa registeruppgifter som motsvarar denna definition mäts antalet nystartade företag utifrån en enkätbaserad urvalsundersökning. Antal nystartade företag kan sedan uppskattas med god precision på länsnivå och med en uppdelning på sex olika branschgrupper.

För att kunna studera regionala skillnader är det önskvärt att kunna använda en regionindelning som är finare än den officiella statistikens länsindelning. Ett alternativ är att gruppera kommuner till det som betecknas som lokala arbetsmarknader. Indelningen baseras på pendlingsströmmar över kommungränserna och tar hänsyn till att individer kan bo i en kommun och arbeta i en annan. Enligt pendlingsstatistiken från 2000 ger den metod SCB tillämpar en indelning av Sverige i 90 lokala arbetsmarknader. Det är denna indelning som används i kapitlet.

Vissa företag kan ha flera arbetsställen och dessa arbetsställen kan vara utspridda i olika regioner. Ett företags adress är ofta huvudkontorets adress. Med data på nivån lokala arbetsmarknader är arbetsställen ett mer stabilt analysbegrepp eftersom ett arbetsställe har en geografisk belägenhet just där sysselsättningen finns och produktion sker. I detta kapitel studeras därför arbetsställen. En följd av detta är att en del av de arbetsställen som redovisas som nya kan vara startade av befintliga företag. Nya företag har i de allra flesta fall endast ett arbetsställe och i de fallen är alltså företagets och arbetsställets adress densamma.

För att bland annat kunna studera hur företag och arbetsställen startas och läggs ned har SCB utarbetat en speciell metod. Man utgår från befintliga registerdata och kan uppskatta hur arbetsställen och företag utvecklas över tiden. Metoden kallas FAD (företagens och arbetsställets dynamik) och finns bland annat beskriven i Ullström (2002). FAD täcker alla företag och arbetsställen i Sverige från 1986 och framåt och nästa redovisning bygger helt på FAD baserat på arbetsställen.

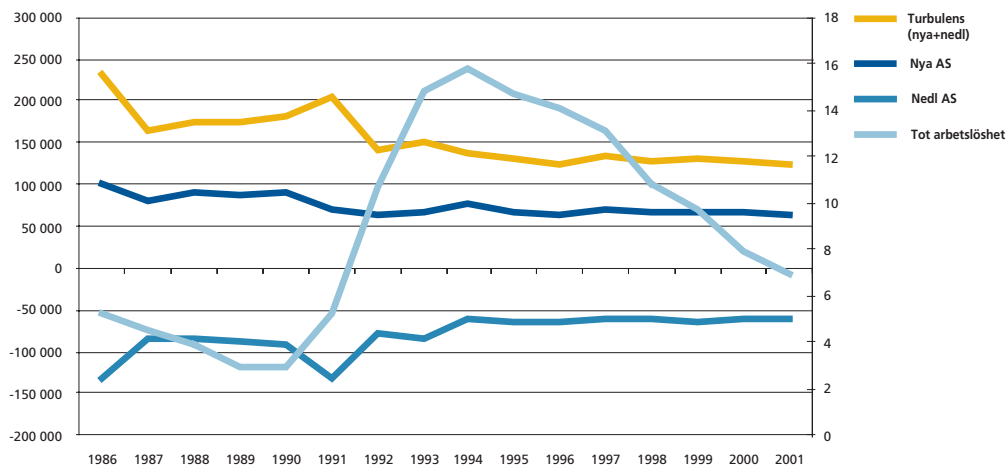
I kapitlet grupperas arbetsställen efter om de är nya, nedlagda eller kvarvarande. Med nya och nedlagda arbetsställen avses endast rena nybildningar och faktiska ąvecklingar. (Nybildning och ąveckling av arbetsställen kan också ske till följd av hopslagningar eller uppdelningar av befintliga arbetsställen). Nedlagda arbetsställen ska också tolkas i vid bemärkelse, det vill säga inkludera exempelvis nedläggning till följd av konkurs och temporära nedläggningar till följd av att företag blir vilande. Kvarvarande arbetsställen är sådana som kan sägas vara intakta från ett år till ett annat.

<sup>14</sup> Davidsson m.fl. (1994) beskriver näringslivsdynamik i en mängd olika avseenden. Hur mycket de snabbast växande företagen omedelbart bidrar med i sysselsättningshänseende visas i Davidsson och Delmar (2001).

## Arbetsställedynamik i hela Sverige

I figur 5.2 visas utvecklingen av antalet nya respektive nedlagda arbetsställen, summan av dessa (kallat turbulens) samt den totala arbetslösheten. Figuren illustrerar ytterligare ett problem vid studier av företags- och arbetsställedynamik, nämligen att den period för vilken det finns data innehåller extrema variationer i konjunkturen. Den totala arbetslösheten har varierat mellan cirka tre procent i slutet av 1980-talet och nästan 16 procent 1994. Under hela perioden 1986–2001 minskade förvärvsfrekvensen bland 20–64-åringar från 90 till 78 procent (visas inte i figuren).

Figur 5.2. Antal nya respektive nedlagda arbetsställen och turbulens, dvs. nya plus nedlagda arbetsställen (vänster axel) samt total arbetslöshet i procent av arbetskraften (höger axel).



Anm.: Med total arbetslöshet avses öppen arbetslöshet plus deltagande i arbetsmarknadspolitiska åtgärder.  
Källa: AMS årsstatistik, [www.ams.se](http://www.ams.se).

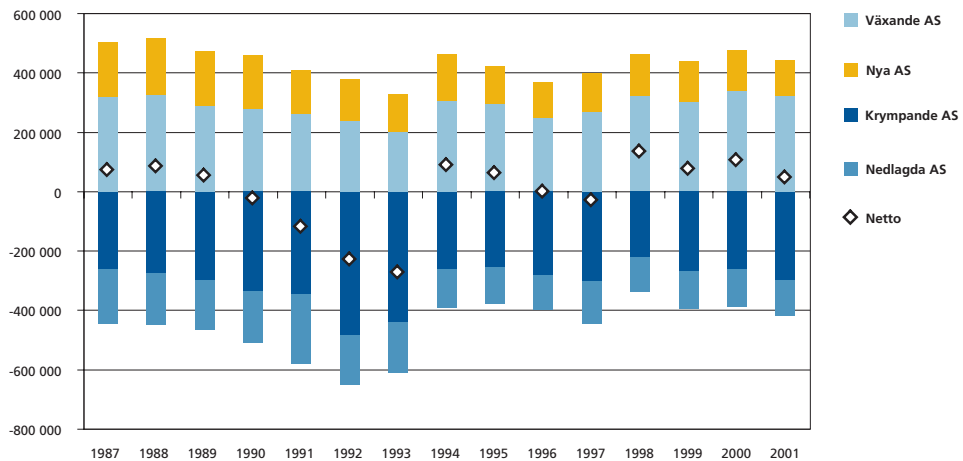
Variationerna gör det svårt att jämföra olika tidsperioder eller enskilda år med varandra. Vid studier av lokala arbetsmarknader blir problemen dessutom ännu svårare eftersom olika lokala arbetsmarknader troligen påverkas olika snabbt och olika mycket av förändringar i konjunkturen.

Med ovanstående i åtanke tycks det ändå finnas en svagt nedåtgående trend i både antalet nya och nedlagda arbetsställen. Detta gör att turbulensen (nya plus nedlagda arbetsställen) enligt figur 5.2 var betydligt lägre under andra halvan av 1990-talet än under slutet av 1980-talet. Framförallt verkar den minskade turbulensen vara en följd av färre antal nedläggningar. Antalet nya och nedlagda arbetsställen samvarierar också i stor utsträckning. Korrelationen mellan antalet nya och antalet nedlagda arbetsställen var 0,6 för undersökningsperioden. Detta betyder att år med många (eller få) nyetableringar har det också varit relativt många (eller få) nedläggningar.

Utvecklingen av antalet sysselsatta i Sverige kan beskrivas i form av nettoförändringen från året innan. Som nämnts tidigare är nettoutvecklingen av sysselsättningen en följd av att befintliga arbetsställen förändrar sin personalstyrka samt att arbetsställen tillkommer och läggs ned. I figur 5.3 visas dessa fyra komponenter av dynamiken för hela Sverige 1987–2001. Ungefär 70 procent av bruttodynamiken varje år utgörs av sysselsättningsförändringar i befintliga arbetsställen. Resterande 30 procent av bruttodynamiken är således ren turbulens (nya plus nedlagda arbetsställen).

Det framgår också av figur 5.3 att det försvann många arbetstillfällen under lågkonjunkturen i början av 1990-talet. Då minskade också antalet arbetsställen något. Nedgången i sysselsättning ska framförallt tillskrivas neddragningar på befintliga arbetsställen.

Figur 5.3. Sysselsättningsdynamiken på arbetsställenivå i Sverige, 1987-2001. Antal sysselsatta.



Källa: FAD, (SCB).

### Arbetsställedynamik på de lokala arbetsmarknaderna

Hur ser det då ut för olika lokala arbetsmarknader? Finns det stora skillnader i exempelvis tillkomst och nedläggning av arbetsställen? Hur ser spridningen ut mellan regionerna? I följande avsnitt redovisas antalet befintliga, nya och nedlagda arbetsställen i förhållande till befolkningen i arbetsför ålder (mellan 20 och 64 år).

I tabell 5.1 visas de fem lokala arbetsmarknader som har högst respektive lägst antal nya arbetsställen per 1 000 invånare under 2000. De arbetsmarknader som ligger i topp vad gäller nya arbetsställen är inte de delar av Sverige som normalt förknippas med företagarganda.<sup>15</sup> Det kan också nämnas att Stockholms lokala arbetsmarknad placerar sig på nionde plats med 16 nya arbetsställen per 1 000 invånare (visas inte i tabellen). Det är relativt stor spridning i antal nystartade arbetsställen. Det etablerades cirka tre gånger fler arbetsställen i toppregionerna än i bottenregionerna.

<sup>15</sup> Samma korrelationsmönster gäller exempelvis året 1994. Detta år är också fyra av fem topp-arbetsmarknaderna och tre av fem botten-arbetsmarknaderna desamma som år 2000.

Tidigare påpekades att antalet nya och nedlagda arbetsställen är korrelerade över åren, det vill säga många nya och många nedlagda arbetsställen tenderar att observeras samma år. Det visar sig också att antal nya, antal nedlagda och antal kvarvarande arbetsställen alla är starkt positivt korrelerade över de lokala arbetsmarknaderna (korrelationer så höga som runt 0,8). Arbetsmarknader med många kvarvarande arbetsställen tenderar alltså att även ha många nyetableringar och många nedläggningar, det vill säga hög turbulens. Detta samtidigt som arbetsmarknader med få kvarvarande arbetsställen ofta har få nyetableringar och få nedläggningar, det vill säga låg turbulens. Att dynamikens komponenter är starkt korrelerade försvårar naturligtvis om man vill försöka förklara vad som är viktigast i något avseende – nya, nedlagda eller kvarvarande arbetsställen. De tre variablerna mäter i stor utsträckning samma sak.

**Tabell 5.1. Antal nya, kvarvarande respektive nedlagda arbetsställen per 1 000 invånare i åldern 20–64 år. Lokala arbetsmarknader (LA) med flest respektive minst nya arbetsställen (AS), år 2000.**

LA	Nya AS	Kvarvarande AS	Nedlagda AS
Sorsele	21,0	119,1	20,4
Härjedalen	19,4	119,5	20,5
Strömstad	18,9	129,3	19,7
Arjeplog	18,7	111,2	26,4
Överkalix	18,1	107,5	16,3
<b>RIKET</b>	12,6	76,2	11,7
Vansbro	8,3	91,1	12,1
Olofström	8,3	70,8	8,3
Karlskoga	8,2	63,1	7,7
Gällivare	7,6	63,1	10,8
Hofors	5,9	55,7	9,3

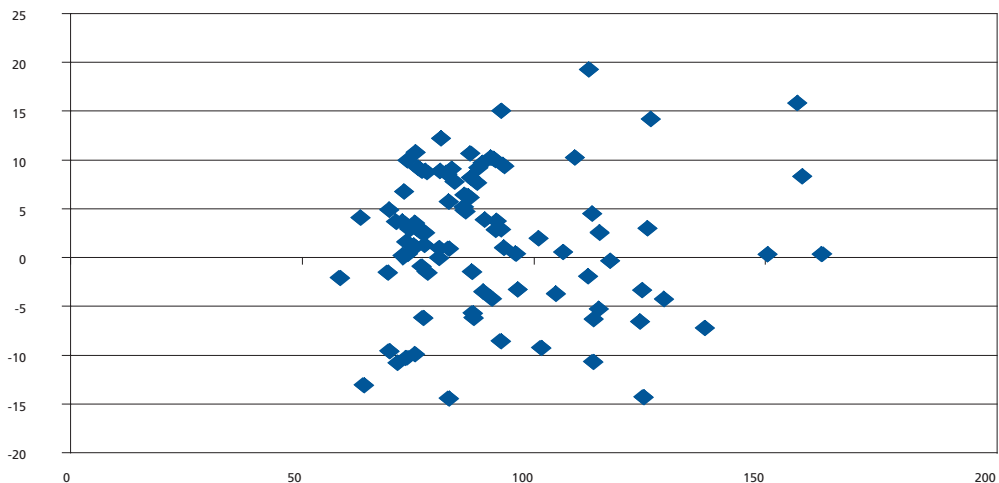
Källa: FAD, (SCB).

### Arbetsställedynamik och sysselsättningsutveckling på de lokala arbetsmarknaderna

I figur 5.4 visas antalet arbetsställen som etablerats under åren 1994–2000, tillsammans med sysselsättningsutvecklingen under samma period<sup>16</sup>. Det finns inte någon korrelation alls mellan antal nya arbetsställen och sysselsättningen. Det finns regioner där det etablerats ungefär lika många nya arbetsställen, men som uppvisar mycket olika utveckling i sysselsättningen. Ett exempel är Arjeplog och Strömstad som båda låg i topp vad gäller antal nya arbetsställen per 1 000 personer, över 160 stycken. Arjeplog hade i princip ingen sysselsättningsstillväxt alls under perioden, medan sysselsättningen ökade med över 15 procent i Strömstad. I andra änden av skalan återfinns Gällivare och Karlskoga som hade lägst antal nya arbetsställen under perioden, bara drygt 60 stycken per 1 000 personer. Karlskoga hade under perioden en blygsam ökning i sysselsättningen (drygt tre procent) vilket ändå är över medianen bland alla lokala arbetsmarknader, medan Gällivare under perioden förlorade 14 procent av sin sysselsättning.

<sup>16</sup> Sysselsättningsökningen 1994-2000 beräknas som antalet sysselsatta på kvarvarande plus nya AS år 2000, i förhållande till samma mått år 1994. Den procentuella förändringen är sysselsättningsförändringen.

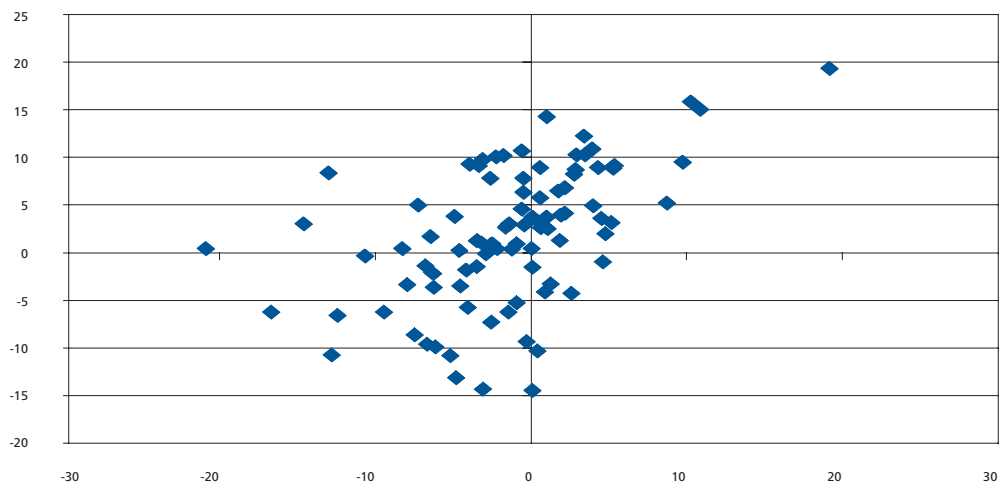
Figur 5.4. Ackumulerat antal nya arbetsställen per 1 000 invånare i åldern 20–64 år (horisontell axel) mot sysselsättningsutveckling i procent (vertikal axel), 1994–2000 på de lokala arbetsmarknaderna.



Källa: FAD och RAMS (Registerbaserad arbetsmarknadsstatistik), SCB.

I figur 5.5 visas skillnaden mellan antalet nya arbetsställen och antalet nedlagda per person, ackumulerat för perioden 1994–2000, tillsammans med sysselsättningsutvecklingen under samma period. Korrelationen mellan serierna är 0,51, det vill säga positiv. Utan Stockholm, som motsvaras av punkten längst upp till höger i figuren, sjunker korrelationen till 0,47. Det finns alltså en viss tendens att lokala arbetsmarknader som haft en god nettoutveckling av antalet arbetsställen per invånare, också har haft god sysselsättningsutveckling.

Figur 5.5. Ackumulerat netto av antalet nya och nedlagda arbetsställen per 1 000 invånare i åldern 20–64 år (horisontell axel) mot sysselsättningsutveckling i procent (vertikal axel), 1994–2000 på de lokala arbetsmarknaderna.



Källa: FAD och RAMS (Registerbaserad arbetsmarknadsstatistik), SCB.

Som vi sett är det inte alls uppenbart att det är i regioner med många nya arbetsställen som man också finner god sysselsättningsutveckling. Redan tidigare har en frånvaro av tydliga mönster i sådana här datamaterial identifierats, till exempel av Audretsch och Fritsch (2002). Frånvaron av tydliga mönster kan förklaras av att nya arbetsställen bidrar ganska lite till det totala antalet arbetstillfällen, vilket gör att sambandet mellan nytillskott av arbetsställen och den totala utvecklingen av sysselsättningen blir svagt. En annan förklaring är att nya verksamheter tränger undan andra redan etablerade verksamheter. Många nya verksamheter är helt enkelt imiterande och startar med någon beprövad idé eller organisation som mall. Enligt den officiella nyföretagarstatistiken var det under 2000 bara vart tionde företag som startades med motivet att produkten eller tjänsten behövdes på marknaden.

Även om vi kunnat påvisa ett samband, återstår det att undersöka huruvida nytillkomst påverkar sysselsättningen och tillväxten eller om det motsatta gäller. Audretsch och Fritsch (2002) föreslår ett enkelt och intressant sätt att sammanfatta regionala skillnader i utveckling. Författarna studerar 74 regioner i det tidigare Västtyskland under 1980- och 1990-talet. De delar in regionerna i fyra grupper (regimer), efter om nyföretagandet respektive sysselsättningstillväxten är högre eller lägre än medianen bland regionerna. De fyra grupperna kan gälla till exempel en enskild bransch eller som i vårt fall en geografisk region.

- I. *entreprenöriell tillväxtregim* (eng. entrepreneurial growth regime). Regionerna i denna grupp har hög sysselsättningstillväxt och samtidigt högt nyföretagande.
- II. *svängdörrsregim* (eng. revolving door regime). Regionerna har låg sysselsättningstillväxt men högt nyföretagande.
- III. *rutinmässig tillväxtregim* (eng. routinized growth regime). Regionerna har hög sysselsättningstillväxt men lågt nyföretagande.
- IV. *neddragningsregim* (eng. downsizing regime). Regionerna har både låg sysselsättningstillväxt och lågt nyföretagande.

Audretsch och Fritsch (2002) konstaterar att olika västtyska regioner verkar ha erfårit tillväxt på olika sätt, vilket innebär att det kanske inte finns någon ”universalmedicin” för tillväxt i alla regioner, i alla tider. Dessutom kan regioner röra sig mellan de fyra olika regimerna över tiden.

Tabell 5.2 bygger på deras indelning och regionerna har grupperats efter om nyetableringarna respektive sysselsättningstillväxten är högre eller lägre än medianen bland regionerna. Liksom tidigare studeras lokala arbetsmarknader för den expansiva perioden 1994–2000. Den regionala nivån på nyetableringar har uttryckts som ackumulerat antal nyetableringar per 1 000 invånare i åldrarna 20–64 år.<sup>17</sup>

<sup>17</sup> Audretsch och Fritsch (2002) gör en mer avancerad beskrivning. De korrigerar nyföretagandet för regionala olikheter i sektorsammansättning. Eftersom nyföretagande är vanligare inom tjänstenäringen så vill man inte att en regions större tjänstenäring ska slå igenom i siffrorna. Se vidare Audretsch och Fritsch (2000, sid. 11). I Johansson och Melkersson (2004) görs motsvarande analys för svenska LA. Det vi presenterar här är bara en enkel uppdelning av LA över respektive under medianen.

Den entreprenöriella tillväxtregimen innehåller storstadsregionerna Stockholm, Göteborg och Malmö, men även kanske lite överraskande lokala arbetsmarknader som Bollnäs, Dorotea och Sorsele. I den rutinmässiga tillväxtregimen, som sysselsättningsmässigt klarar sig bra men har få nya arbetsställen, återfinns flera traditionella industriregioner, till exempel Eskilstuna, Falun-Borlänge och Västerås. Lokala arbetsmarknader i Sveriges norra delar placerade sig företräddelsevis i svängdörrsregimen, men även i neddragningsregimen. I den senare gruppen placerade sig också flera lokala arbetsställen i Värmland.

**Tabell 5.2. Sveriges lokala arbetsmarknader uppdelade på fyra regimer, perioden 1994-2000. Lokala arbetsmarknader i bokstavsordning i var och en av de fyra grupperna.**

		Antal nya arbetsställen, per 1 000 inv. 20-64 år, ackumulerat 1994-2000				
		Högt		Lågt		
Tillväxt i sysselsättning 1994-2000	Hög	I – entreprenöriell tillväxtregim		III – rutinmässig tillväxtregim		
		Bollnäs	Sorsele	Borås	Norrköping	
		Dorotea	Stockholm	Eskilstuna	Nyköping-Oxelösund	
	Gotland	Storuman	Falun-Borlänge	Oskarshamn		
	Göteborg	Strömstad	Gislaved	Sundsvall		
	Halmstad	Tranås	Gävle	Söderhamn		
	Kalmar	Vansbro	Jönköping	Trollhättan		
	Lidköping-Götene	Varberg	Karlskoga	Umeå		
	Ljusdal	Vetlanda	Karlskrona	Värnamo		
	Malmö	Vimmerby	Kristianstad	Västerås		
	Markaryd	Årjäng	Linköping	Växjö		
			Ljungby	Älmhult		
			Ludvika	Örebro		
			Luleå			
Låg	II – svängdörrsregim		IV – neddragningsregim			
	Arjeplog	Pajala	Avesta	Kalix		
	Arvidsjaur	Simrishamn-Tomelilla	Emmaboda	Karlstad		
	Arvika	Sollefteå	Fagersta	Katrineholm		
	Bengtstors	Strömsund	Filipstad	Kiruna		
	Falkenberg	Säffle	Gällivare	Laxå		
	Hudiksvall	Torsby	Hagfors	Olofström		
	Hultsfred	Vilhelmina	Haparanda	Skellefteå		
	Härjedalen	Ånge	Hofors	Skövde		
	Jokkmokk	Åsele	Hällefors	Västervik		
	Kramfors	Östersund	Härnösand	Örnsköldsvik		
	Lycksele	Överkalix				
	Malung	Övertorneå				
	Mora					

Anm.: Vidare förklaring av gruppindelningen ges i Johansson och Melkersson (2004). Ursprunglig källa för indelningen är Audretsch och Fritsch (2002).

Källa: FAD och RAMS (Registerbaserad arbetsmarknadsstatistik), SCB.

## Slutkommentarer

Den årliga sysselsättningsutvecklingen påverkas av tillkomst och avveckling av företag, men också av att företag som är intakta över tiden växer och krymper. I kapitlet har vi valt att fånga den regionala dynamiken med arbetsställe som observationsenhet. Vi har visat hur arbetsställedynamiken varierar mellan Sveriges 90 lokala arbetsmarknader.

Vad gäller relationen mellan antalet nya arbetsställen och sysselsättningsutvecklingen har vi sett att det under den expansiva perioden 1994–2000 inte finns någon korrelation alls. Om man i stället mäter nettoutvecklingen av antalet arbetsställen (nya minus nedlagda) och ackumulerar över perioden 1994–2000, är korrelationen med sysselsättningens utveckling samma period runt 0,5. Detta tyder på att regioner som har flera nya än nedlagda arbetsställen tenderar att också ha en mer gynnsam sysselsättningsutveckling.

Av företagsdynamiken är det just nyföretagande som har fått den största uppmärksamheten. Nya företag beskrivs ofta som en motor för tillväxt och sysselsättning. Från våra data är det inte uppenbart att de regioner som haft många nya arbetsställen också har haft den bästa utvecklingen i sysselsättning. Frånvaron av enkla samband förklaras troligen till viss del av att regioner skiljer sig åt i en mängd andra avseenden än bara arbetsställedynamiken.

Vi har visat att 70 procent av bruttoförändringen i sysselsättning på riksnivå kan tillskrivas förändringar i arbetsställen som är intakta mellan åren. Den stora förlusten av arbetstillfällen i början på 1990-talet berodde till exempel till största delen på neddragningar på kvarvarande arbetsställen. Det är också uppenbart att Sverige hittills inte lyckats kompensera för den stora förlusten i sysselsättning.

Etablering av nya arbetsställen och nedläggningar av befintliga arbetsställen är korrelerade över åren, det vill säga år med många nya arbetsställen tenderar att ha också många nedlagda. Man kan också se likheter mellan regioner i fråga om samband mellan arbetsställedynamikens olika delar – nya, nedlagda och kvarvarande arbetsställen. Detta betyder att lokala arbetsmarknader med många kvarvarande arbetsställen tenderar att även ha många nya och många nedlagda, det vill säga hög turbulens. Det här innebär att det är komplicerat att separera en specifik komponent ur dynamiken. De tre komponenterna är nära förknippade med varandra.

Vi har visat att det finns regioner med liknande antal nya arbetsställen men med mycket olika sysselsättningsutveckling. Kanske är nyetableringar av företag inte någon universalmedicin för sysselsättningstillväxt i alla regioner och i alla tider. En hypotes är att det är hela företagsdynamiken som är viktig – att det finns förutsättningar för företag att både bildas och läggas ned, växa och krympa. Dynamiken är svårfångad med statistiska begrepp men det är uppenbart att inom detta område finns många obesvarade frågor att arbeta vidare med.

## Referenser

- Audretsch, D.B. och Fritsch, M. (2002), Growth Regimes over Time and Space, *Regional Studies*, 36, s. 113-124.
- Calmfors, L. och Persson, M. (1999), red., Tillväxt och ekonomisk politik, Studentlitteratur, Lund.
- Davidsson, P., Lindmark, L. och Olofsson, C. (1994), Dynamiken i svenskt näringsliv, Studentlitteratur, Lund.
- Davidsson, P., Delmar, F. och Wiklund, J., red., (2001), Tillväxtföretag i Sverige: förekomst och utvecklingsmönster. Tillväxtföretagen i Sverige, SNS Förlag, Stockholm.
- GEM (2002), Global Entrepreneurship Monitor – 2002 Executive Report, Babson College, Ewing Marion Kauffman Foundation and London Business School.
- Eliasson, K. och Westerlund, O. (2003), Regionala tillväxtindikatorer – teoretiska aspekter, begrepp och empiriska illustrationer, A 2003:004, ITPS.
- Falkenhall, B. och Melkersson, M. (2003), Sysselsättningsbidraget – Utvärdering av ett regionalpolitiskt företagsstöd, A 2003:006, ITPS.
- Johansson, M. och Melkersson, M. (2004), Regional företagsdynamik och tillväxt. Projekt under arbete, beräknas färdigt sommaren 2004, ITPS.
- Ullström, J. (2002), Det Svenska Nyföretagandet 1986-1997 förändringar i företagsstrukturer och sysselsättningseffekter, VA 2002:2, VINNOVA.





A vibrant red poppy flower is the central focus, its petals fully open and showing a rich, saturated red color. It is surrounded by several white daisy-like flowers with yellow centers, some in full bloom and others as buds. The background is a clear, bright blue sky. The foreground shows green stems and leaves, some with fine, feathery structures, and some dried, brownish plant matter. The overall scene is bright and colorful, suggesting a sunny day in a field or garden.

# Appendix

# Appendix 1. Tillväxt, välstånd, välfärd och hållbar utveckling

## De politiska partiernas användning av begreppen

Åsa Andersson<sup>18</sup>

Den här genomgången syftar till att reda ut hur riksdagspartierna använder begreppen tillväxt, välstånd, välfärd och hållbar tillväxt och utveckling. Granskningen har fokuserat på de parti-program som partierna antagit under åren 2001 till 2004.

### Definition av nyckelbegreppen

Tillväxt betyder enligt Nationalencyklopedins ordbok en ökning i omfattning, speciellt i fråga om bruttonationalprodukt. Välstånd är det tillstånd som präglas av goda ekonomiska förhållanden, vanligtvis för en grupp eller dylikt. Välfärd innebär att någon har det bra, särskilt materiellt och trygghetsmässigt. Det är vidare vanligt använt om ett sådant tillstånd hos en hel grupp, ett helt land eller dylikt. (Nationalencyklopedins ordbok).

Hållbar tillväxt och hållbar utveckling lanserades 1987 i och med den så kallade Bruntlandrapporten. Kärnan i begreppet är att dagens ekonomi inte får urholka förutsättningarna för långsiktig tillväxt, till exempel genom att ödelägga grundläggande tillgångar i miljö och samhälle. Här är fördelningsaspekten central – utveckling för några få idag samtidigt som stora grupper får det sämre ses som oförenligt med hållbar tillväxt. Begreppet vilar på tre ben, ett ekologiskt, ett socialt och ett ekonomiskt.

### Partiernas begreppsbruk- med utgångspunkt i partiprogrammen

När socialdemokraterna diskuterar kring de utvalda begreppen, väljer de att lägga tyngd vid välfärden, och de relaterar gärna de övriga begreppen till just välfärd. Välfärd anges till exempel ge förutsättningarna för tillväxt, samtidigt som man anger att syftet med tillväxt är mänsklig välfärd. En ekologisk hållbar utveckling uppges vara en stark drivkraft för ekonomisk tillväxt. Socialdemokraterna använder i regel begreppet hållbar utveckling i kombination med ”ekologiskt”. I det sociala sammanhanget väljer de dock att tala om hållbar utveckling som ett samlat begrepp.

I folkpartiets partiprogram blandas begreppen välfärd, välstånd, välfärdssamhälle och välståndssamhälle friskt. På ett fåtal ställen anknyter man till diskussionen om en ekologiskt hållbar utveckling, som man tror kan vara förenlig med ekonomisk tillväxt.

<sup>18</sup> Åsa Andersson är fil.mag, ekonomisk geografi och miljöledning&miljörevision. Hon arbetar med miljöfrågor.

Vänsterpartiet diskuterar vad tillväxt kan användas till och menar bland annat att den tillsammans med full sysselsättning kan bidra till att det blir lättare att hantera motsättningen mellan kapital och offentlig sektor. I övrigt avhandlas ett par av partiets huvudlinjer – man vill bygga ut välfärden och har ett ekologiskt samhälle som mål. Välfärd är det begrepp man väljer att uppehålla sig vid, förutom i ett stycke där man anger att rikedomar och välstånd skapas genom människors arbete.

Av centerpartiet benämns tillväxt antingen som en fristående term eller i kombination med ord som långsiktig eller ekonomisk. När det gäller hållbar utveckling använder centerpartiet i de flesta fall begreppet solitärt och i några fall i förening med socialt, ekonomiskt och ekologiskt. Det verkar inte finnas några uppenbara skäl till hur begreppen används, varken när det gäller hållbar utveckling eller tillväxt. Generellt kan dock konstateras att båda begreppen, i dess olika former, används flitigt i centerns partiprogram. När det gäller centerpartiets användning av begreppen välstånd och välfärd, kan man konstatera att centerpartiet nyttjar båda begreppen, ofta i anknytning till att människors skapande och kreativitet kan ge ekonomiskt välstånd och lägga grunden till välfärd.

Moderaterna diskuterar främst välstånd, men på några ställen förekommer även begreppet välfärd. Marknadsekonomin anges vara välståndets ekonomi och den måste enligt moderaterna befrias för att nå en uthållig tillväxt. Begreppet tillväxt nämns, bortsett från denna gång, antingen som det är eller i fraser som ”ekonomisk tillväxt”. Begreppet hållbar utveckling finns överhuvudtaget upptaget inte i moderaternas program.

Kristdemokraterna sätter in begreppet hållbar utveckling i ett förvaltarens perspektiv och använder begreppet antingen för sig eller i kombination med ekonomiskt, socialt och miljömässigt (observera att miljömässigt används i stället för ekologiskt). Även begreppet tillväxt sätts in i ett vidare perspektiv, där det anges att ekonomisk utveckling inte ska mätas med ett snävt tillväxtbegrepp utan att man i den totala nationalförmögenheten ska räkna in även miljö, natur och människor. Marknadsekonomin anges ge grunden för ökat välstånd och välfärds-politik samt kunna ge god välfärd åt alla. Begreppen välstånd och välfärd används således i någorlunda lika sammanhang.

I miljöpartiets partiprogram är hållbar utveckling ett centralt begrepp samt utgör en av kärnpunkterna i det nya ekonomiska synsättet som de kallar kretsloppsekonomi. Denna sorts ekonomi ses som ett medel för att återföra samhället till en hållbar utveckling och skapa långsiktig välfärd. Om människan bryter mot de ekologiska spelreglerna slår det långsiktigt tillbaka i form av lägre välstånd. Det anges att det enbart är inom naturens ramar som välstånd och välfärd kan upprätthållas under en längre tid.

## Resultat

Ett resultat av genomgången av partiprogrammen är att begreppen överlag används på skilda sätt av de olika partierna.

Tillväxt används i partiprogrammen oftast som det är eller i förening med orden ekonomisk, långsiktig och uthållig. Detta bruk gäller generellt för alla partier. Tillväxt relateras också till hållbar utveckling, vilket främst har kunnat noteras hos kristdemokraterna och miljöpartiet.

Begreppet hållbar utveckling används oftast utan sammansättningar med andra begrepp. Det används i något sammanhang av alla partier utom moderaterna. Både socialdemokraterna och vänsterpartiet diskuterar kring antingen en hållbar utveckling generellt eller en ekologiskt hållbar utveckling. Centern använder ofta begreppet i förening med ekonomiskt, socialt och ekologiskt när de förespråkar hållbar utveckling. Kristdemokraterna använder också tre olika ord i kombination med hållbar utveckling, men de väljer ”miljömässigt” i stället för ”ekologiskt”. Miljöpartiet har begreppet hållbar utveckling som en utgångspunkt för hela sin politik.

Förutom partiernas något brokiga användning av begreppen tillväxt och hållbar utveckling, använder de begreppen välfärd och välstånd olika. Socialdemokraterna använder enbart begreppet välfärd, även vänsterpartiet använder sig nästan helt uteslutande av välfärdsbegreppet. De övriga riksdagspartierna blandar däremot de två begreppen. För att koppla an till begreppsdefinitionerna inledningsvis kan de olika användningarna anses spegla partiernas olika syn på fördelning, där socialdemokraterna och vänsterpartiet avser ett gott tillstånd för en hel grupp. När andra partier blandar begreppen välstånd och välfärd blandar de därmed också innebörden av ett gott tillstånd för en enskild grupp, med ett gott tillstånd för flera grupper eller ett helt land.

Om begreppen medvetet eller omedvetet brukas olika är svårt att bedöma. Det går dock att slå fast att partierna bör se över hur de brukar begreppen, främst när det gäller användningen av välstånd och välfärd. Begreppet hållbar utveckling är svårare att klarlägga, på grund av att det är relativt nylanserat och eftersom själva innebörden fortfarande är omtvistad. För välstånd och välfärd finns däremot en tydlig definition, och för att klarlägga sina budskap bör partierna tillämpa dessa begrepp på ett mer korrekt sätt.

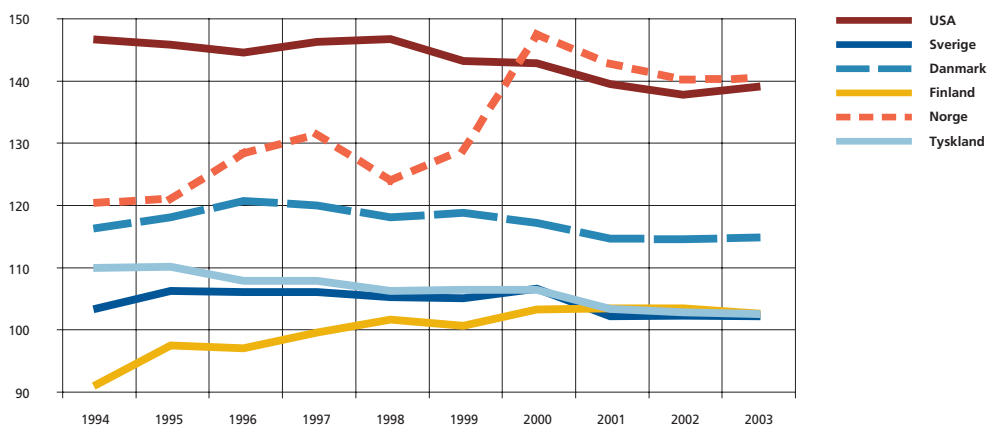
# Appendix 2. Några ekonomiska nyckeltal

Anders Wiberg

## Internationella jämförelser

Sveriges ekonomiska utveckling har varit måttlig under den senaste tioårsperioden. Det framgår av figur A2.1 där tillväxten i Sverige jämförs med dels genomsnittet inom EU, dels några andra länder som har haft hög tillväxt.

Figur A2.1. EU:s ekonomiska utveckling åren 1994–2002 och prognoser för 2003. Index EU15=100. Löpande priser och köpkraftskorrigerat.



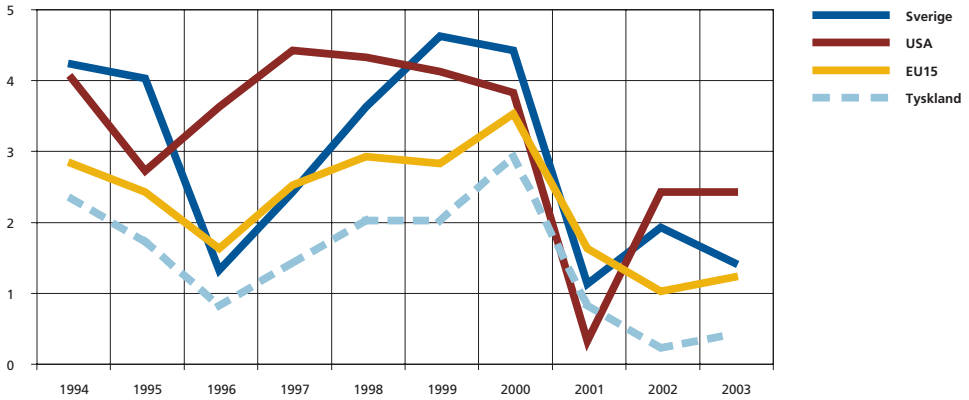
Källa: Eurostat, Structural indicators

Data t.o.m 2003

Nivåerna på BNP uttrycks med index och EU-ländernas genomsnittliga utveckling visas med ett värde lika med 100. För 2003 baseras värdet på en prognos. Diagrammet visar nivån för bruttonationalprodukten (BNP) per capita för Sverige samt ytterligare några länder i löpande priser. BNP har korrigerats för olika prisnivåer i olika länder. För åren fram till och med 2002 visar värdena BNP-utfallen, för 2003 visar det prognoser gjorda av EU-kommissionen. Den ekonomiska tillväxten i Sverige jämfört med genomsnittet inom EU har försämrats något under början av 2000-talet. Finland och framförallt Norge har haft en klart bättre ekonomisk utveckling än EU:s genomsnitt.

Tillväxten i BNP kan mätas på olika sätt. figur A2.2 visar tillväxten uttryckt som procentuell förändring av bruttonationalprodukten (BNP) i fasta priser. Det är volymförändringen från föregående år som syns i diagrammet.

**Figur A2.2. Årlig tillväxt för Sverige och ytterligare några länder under åren 1994–2002 samt prognoser för 2003. Fasta priser.**



Källa: Eurostat

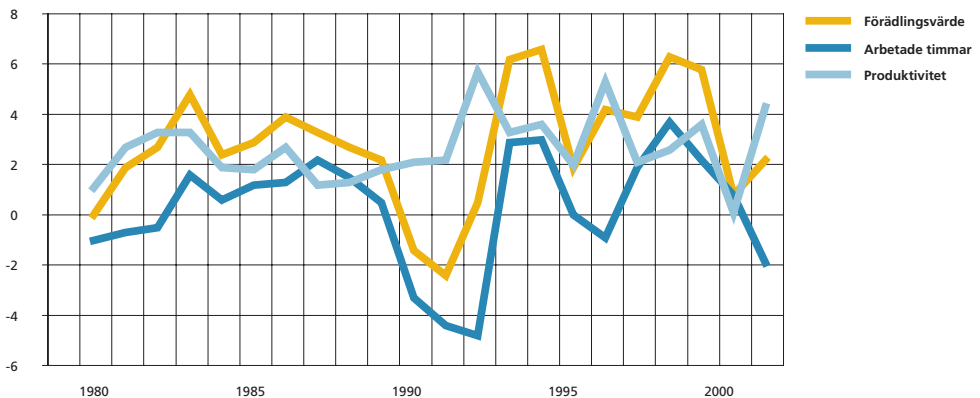
Data t.o.m 2003

Sverige har haft en bättre tillväxt än EU totalt. Undantagen är åren 1996 och 2001. Under hela perioden har Tyskland haft lägre tillväxt än Sverige.

### Näringslivets produktivetsutveckling

Det är viktigt för ett lands tillväxt att produktiviteten utvecklas snabbt. Figur A2.3 visar förändringen i arbetsproduktiviteten för näringslivet totalt. Den beräknas som förändringen av förädlingsvärdet i fasta priser dividerat med förändringen av antalet arbetade timmar.

**Figur A2.3. Förädlingsvärde till baspris (exkl. FISIM) dividerat med antal arbetade timmar. Procentuell förändring från föregående år.**



Källa: SCB

Data t.o.m 2002

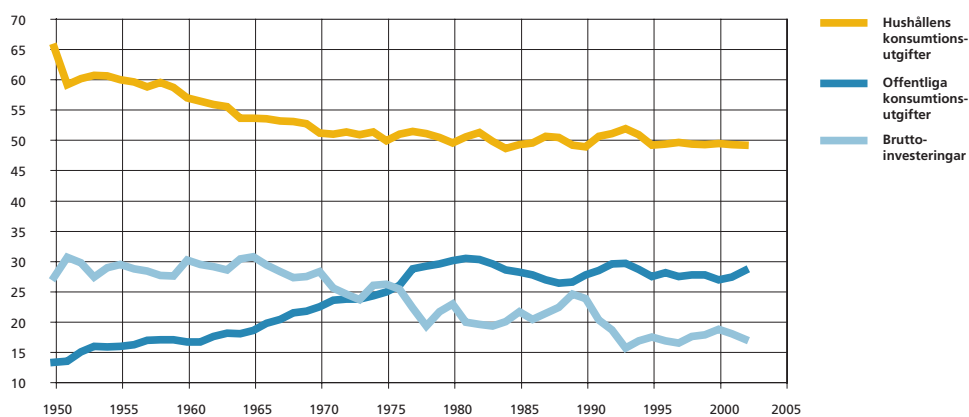
Produktiviteten har ökat omkring två procent varje år med några undantag, till exempel åren 1993 och 1997. Det finns troligtvis flera förklaringar till ökningen under senare år, till exempel arbetskraftens ökade kompetens under 1990-talets senare hälft.<sup>19</sup>

Förädlingsvärdet är satt till baspris, vilket innebär att produktskatter och produktsubventioner inte är inräknade. I förädlingsvärdet i diagrammet finns inte heller FISIM med. FISIM (Financial Intermediation Services Indirectly Measured) visar förbrukningen av banktjänster som inte går att fördela på branscher.

### Konsumtion och investeringar

BNP kan antingen konsumeras eller investeras. Figur A2.4 visar konsumtionens respektive investeringarnas andel av bruttonationalprodukten under den senaste 50-årsperioden.

**Figur A2.4. Konsumtionens och investeringarnas andel av bruttonationalprodukten åren 1950–2001 i procent och löpande priser. Notera att det är ett tidsseriebrott mellan åren 1992–1993.**



Källa: SCB

Data t.o.m 2002

Den offentliga konsumtionen som andel av BNP ökade kraftigt med drygt 15 procentenheter från 1950 till 1980. Därefter har den minskat något. Hushållens konsumtion har långsiktigt minskat som andel av BNP, från 65 procent i periodens början till omkring 50 procent år 1970 och framåt. Det framgår också att bruttoinvesteringarnas andel av BNP varierar kraftigare, men på lång har sikt minskat. I periodens början var andelen drygt 25 procent och i slutet hade andelen minskat med cirka 10 procentenheter.

<sup>19</sup> Labor quality and productivity growth: does talent make capital dance?, G Forsling, Infobey Research, 2003. Kommande studie.



## Branschstruktur

Tabell A2.1. Sysselsatta per sektor, 1 000-tal.

	1993	1994	1995	1996	1997	1998	1999	2000	2001	2002
Samtliga näringsgrenar	3964	3928	3986	3963	3922	3979	4068	4159	4239	4244
Jordbruk	137	136	124	115	109	102	104	98	96	91
Utvinning, industri, byggindustri	1013	986	1032	1034	1018	1023	1022	1022	1009	982
Tjänster	2816	2808	2831	2813	2796	2855	2941	3039	3136	3171

Källa: Arbetskraftsundersökningarna (AKU), SCB.

Antal sysselsatta har totalt ökat med nästan 300 000 mellan åren 1993 och 2002. Den största ökningen har ägt rum inom tjänstesektorn och under de senaste fyra åren. Andelen har ökat från 71 procent till närmare 75 procent.

## Prognoser

Konjunkturinstitutet skriver i mars 2004 att ”Konjunkturåterhämtningen är långsam. En stark produktivitetstillväxt och en svag arbetsmarknad dämpar inflationstrycket och ger utrymme för en mer expansiv penningpolitik. Nu behövs en räntesänkning till 1,75 procent för att få inflationen i linje med målet och för att minska arbetslösheten. Finanspolitiken bör inte läggas om i en mer expansiv riktning”. Rapporten innehåller bland annat prognoser över den ekonomiska utvecklingen. Tabell A2.2 visar faktisk utveckling åren 2001–2003 och prognoser på några nyckelvariabler åren 2004–2005.

Tabell A2.2. Några indikatorer från Konjunkturinstitutets prognos. Årlig procentuell förändring respektive procent.

	2001	2002	2003	2004 prognos	2005 prognos
BNP till marknadspris	0,9	2,1	1,6	2,5	2,6
Bytesbalans	4,4	5,1	5,5	6,0	5,9
Sysselsättningsgrad	78,2	78,1	77,6	76,8	76,6
Öppen arbetslöshet	4,0	4,0	4,9	5,6	5,3
Produktivitet i näringslivet	0,0	4,4	3,5	3,1	2,7
KPI, dec-dec	2,9	2,3	1,4	0,4	2,1

Källor: Konjunkturläget, mars 2004. Konjunkturinstitutet.

Prognoserna visar att BNP förväntas öka de närmaste åren från 1,6 procent år 2003 till 2,6 procent 2005. Sysselsättningsgraden, det vill säga den reguljära sysselsättningen i procent av befolkning i arbetsför ålder (20–64 år), minskar till mindre än 77 procent under 2004–2005 medan den öppna arbetslösheten, i procent av arbetskraften, ökar något. Produktiviteten i näringslivet kommer enligt Konjunkturinstitutets prognoser att minska något.

## Tillväxtskrift 2004

Tillväxt handlar om ett samspel mellan utbildning, välfärd, trygghet, offentlig service och ett gott näringsklimat. Vi vill därför med den här skriften ta upp några aktuella aspekter som för närvarande diskuteras inom tillväxtpolitiken

Jämförelser mellan länder visar att Sverige ligger bra till ur tillväxtperspektiv, men inte i alla avseenden. Vi har möjligheter att förbättra läget om vi koncentrerar oss på att öka produktiviteten.

Studier om konsekvenser av att etablera regionala universitet eller högskolor ger vid handen att en enskild satsning på detta, varken är ett nödvändigt eller ett tillräckligt villkor för regional framgång.

Kan arbetskraft utifrån ersätta luckorna när 40-talisterna lämnar arbetsmarknaden? Slutsatser från studier visar att det är osäkert om Sverige kan attrahera tillräckligt många och att arbetskraftsinvandring bara i begränsad omfattning kan ersätta inhemsk arbetskraft.

Skriften behandlar också nyföretagandet, som ofta beskrivs som en motor för regional sysselsättningstillväxt. Men sambandet är inte enkelt och redan etablerade företag står för både en stor del av ökningarna och minskningarna i sysselsättningen. Utifrån ett tillväxtperspektiv är det därför viktigt att beakta helheten när man vill främja nyföretagandet.