

Svenskägda företag med verksamhet i utlandet 1998

Swedish owned enterprise groups having subsidiaries abroad 1998



Svenskägda företag med verksamhet i utlandet 1998

Swedish owned enterprise groups having subsidiaries abroad 1998

Innehållsförteckning

Contents

Sida		Page	
2	Innehållsförteckning	2	Table of contents
3	Tabellförteckning	3	List of tables
4	Sammanfattning på svenska	4	Summary in Swedish
5	Sammanfattning på Engelska	5	Summary in English
6	Resultat från undersökningen	6	Findings from the survey
12	Tabeller	12	Tables
38	Fakta om statistiken	38	Facts
41	Ordlista	41	List of terms
41	Definitioner	41	Definitions
42	Branschförteckning på engelska	42	List of activities in English
44	Landförteckning	44	List of countries

Statistikansvarig myndighet

ITPS, Institutet för tillväxtpolitiska studier
Box 4, 813 21 Östersund
Telefon: 063 16 18 70
Telefax: 063 16 18 80
www.itps.se

Förfrågningar: Anne-Christine Strandell
Telefon: 08 456 67 28
E-post: anne-christine.strandell@itps.se

Ansvarig utgivare: Sture Öberg, ITPS

September 2001
ITPS Statistik ISSN 1650-349X

Tabellförteckning

List of tables

Tabell 1. Anställda svenskägda koncerner i utlandet och i utlandsägda företag i Sverige 1998.

Tabell 2. Antal anställda i svenskägda koncerner med dotterbolag i utlandet 1998-1987, efter koncernstorlek.

Tabell 3. Antal anställda i svenskägda koncerner med dotterbolag i utlandet 1998, fördelade på länder och koncernstorlek.

Tabell 4. Antal anställda i svenskägda koncerner med dotterbolag i utlandet 1998-1990, efter länder och koncernens branschtillhörighet i Sverige.

Tabell 5. Antal anställda i svenskägda koncerner med dotterbolag i utlandet 1998-1990, efter koncernens branschtillhörighet i Sverige.

Tabell 6. Antal anställda i svenskägda koncerner med dotterbolag i utlandet 1998, efter länder och internationaliseringsgrad.

Tabell 7. Antal anställda i de 80 största svenskägda industrikoncernerna med dotterbolag i utlandet 1998-1990, efter länder.

Tabell 8. Antal anställda i de 20 största svenskägda industrikoncernerna med dotterbolag i utlandet 1998-1990, efter länder.

Tabell 9. Antal anställda i de 40 största svenskägda tjänstekoncernerna med dotterbolag i utlandet 1998-1990 efter länder.

Table 1. Number of employees in Swedish owned enterprise groups and in foreign owned enterprises in Sweden 1998.

Table 2. Number of employees in Swedish owned enterprise groups having subsidiaries abroad 1998-1987, by size of enterprise group.

Table 3. Number of employees in Swedish owned enterprise groups having subsidiaries abroad in 1998, by country and size of enterprise group.

Table 4. Number of employees in Swedish owned enterprise groups having subsidiaries abroad 1998-1990, by country and by economic activity of the enterprise group in Sweden.

Table 5. Number of employees in Swedish owned enterprise groups having subsidiaries abroad 1998-1990, by the economic activity of the enterprise group in Sweden.

Table 6. Number of employees in Swedish owned enterprise groups having subsidiaries abroad in 1998, by country and degree of internationalisation.

Table 7. Number of employees in the 80 largest Swedish owned manufacturing enterprise groups having subsidiaries abroad 1998-1990, by country.

Table 8. Number of employees in the 20 largest Swedish owned manufacturing enterprise groups having subsidiaries abroad in 1998, by country.

Table 9. Number of employees in the 40 largest Swedish owned service enterprise groups having subsidiaries abroad 1998-1990, by country.

Sammanfattning

Svenskägda koncerner har fortsatt att växa utomlands. År 1998 var 701 000 anställda i svenska dotterbolag utomlands, en ökning med nästan 74 000 anställda sedan 1997. Bortsett från 1993 har antalet anställda i utlandet ökat under hela 1990-talet.

Den stora skillnaden jämfört med tidigare år är att antalet anställda i utlandet för första gången var större än i Sverige, 701 000 jämfört med 648 000.

Största ökningen mellan 1990 och 1998 har skett i Central- och Östeuropa, från ca 700 till 58 000 anställda. Mellan 1997 och 1998 var ökningen störst i EU-länderna, 31 000 anställda. I EU fanns 366 000 anställda i svenska dotterbolag 1998. Ökningen var också stor i USA, 17 000 anställda. I Central- och Östeuropa ökade antalet anställda med 11 000 och i Indien med knappt 4 000 anställda denna period.

Flest anställda fanns 1998 i USA (112 000), Tyskland (76 000), samt i Storbritannien och Frankrike med vardera 53 000 anställda.

Fler svenska koncerner än tidigare hade anställda i dotterbolag i utlandet, 943 koncerner 1998 jämfört med 860 koncerner 1997. Antalet anställda i utlandet har ökat i alla storleksklasser. Procentuellt har ökningen varit störst i små och medelstora koncerner (20 procent), dvs. de som har 50 till 249 anställda. I absoluta tal har ökningen av antalet anställda varit störst i koncerner som har minst 5 000 anställda, 62 000 anställda.

Verksamheten i utlandet är fortsatt starkt koncentrerad till stora koncerner. De 80 största industrikoncernerna svarade för 97 procent av alla anställda i svenskägda industriföretag utomlands och 72 procent av samtliga anställda i svenska dotterbolag utomlands. Av dessa svarade 20 koncerner för 73 procent av industrins anställda i utlandet och 54 procent av samtliga anställda i utlandet. Koncentration till stora koncerner gäller även tjänstesektorn, där de 40 största koncernerna svarade för 90 procent av alla anställda i tjänsteföretag utomlands. Dessa 40 koncerner är mindre dominerande totalt sett, 18 procent av alla anställda i svenskägda dotterbolag utomlands.

Sammanlagt ökade industriföretagen antalet anställda i utlandet mer än tjänsteföretagen. Inom industrin var ökningen störst i branschen tillverkning av metallvaror (knappt 31 000 anställda) följt av kemisk industri, tillverkning av motorfordon samt maskiner där antalet anställda i utlandet ökade med mellan 8 000 och 9 000. Största minskningen i utlandet ägde rum i stål- och metallverk, knappt 22 000. Konsultföretagen ökade mest i utlandet bland tjänsteföretagen, ca 28 000 anställda. Därefter kom datakonsulter och dataservicebyråer samt detaljhandel som ökade antalet anställda med 3 000 respektive 2 000. Resebyråer och transportförmedlare minskade antalet anställda i utlandet mest bland tjänsteföretagen, knappt 3 000.

Definition av internationella företag

Internationella företag består av svenskägda företag med dotterbolag i utlandet och utlandsägda företag i Sverige. Således är internationella företag sådana företag som har bolag i minst två länder. Ett företag definieras som utlandsägt om en ägare utanför Sverige innehar mer än 50 procent av aktiernas röstvärde. Alla övriga företag som inte definierats som utlandsägda räknas som svenskägda företag. Med stora koncerner menas de som har många anställda i utlandet. I denna rapport redovisas endast svenskägda koncerner som har minst en anställd i utlandet.

Summary

The number of employees in Swedish owned enterprise groups have increased abroad throughout 1990's, except for 1993. In 1998 these groups had 701 000 employees abroad, which is an increase amounting to 74 000 since 1997. For the first time, these enterprise groups had altogether more employees abroad than in Sweden.

Between 1990 and 1998 the number of employees outside Sweden increased most in Central and Eastern Europe, from 700 to 58 000 employees. Between 1997 and 1998 the Swedish enterprise groups increased the number of employees most in the European Union, 31 000 employees. There was also a large increase of employment in USA (17 000 employees) as well as in Central and Eastern Europe (11 000 employees) and in India (4 000 employees).

USA, Germany, United Kingdom and France were the biggest countries of location outside Sweden, by number of employees. The number of employees have increased in all size-classes, but most in those groups having more than 5 000 employees.

The business abroad is still dominated by a few large manufacturing groups. The 80 largest manufacturing groups accounted for 97 per cent of all employees in manufacturing groups abroad and for 72 per cent of all employees in Swedish owned subsidiaries abroad irrespective of industry. In services, the 40 largest enterprise groups accounted for 90 per cent of all employees abroad in service groups, but only for 18 per cent of all employees abroad.

Totally, the manufacturing groups increased their employment more abroad between 1997 and 1998 than the service groups did. The employment abroad increased most in manufacturing of fabricated metal products (about 31 000 employees) followed by chemicals, manufacture of motor vehicles and machinery, which increased employment abroad by 8 000 to 9 000 employees. Among the manufacturing groups basic metals accounted for the biggest decrease in employment abroad, almost 22 000. Among the service groups business services accounted for the biggest increase abroad (28 000 employees) followed by computer consultants and retail trade. Travel and transport agencies decreased the employment most abroad among the service groups, almost 3 000 employees.

This annual survey encompasses all enterprises having at least one subsidiary abroad. In the tables only those Swedish owned enterprise groups having at least one employee abroad are included. The statistical reports are available free at www.itps.se

Fortsatt fler anställda i utlandet

Svenskägda koncerner har fortsatt att växa utomlands under 1990-talet. År 1998 var 701 000 anställda i svenska dotterbolag utomlands, en ökning med nästan 74 000 anställda sedan 1997. Bortsett från 1993 har antalet anställda i utlandet ökat under 1990-talet.

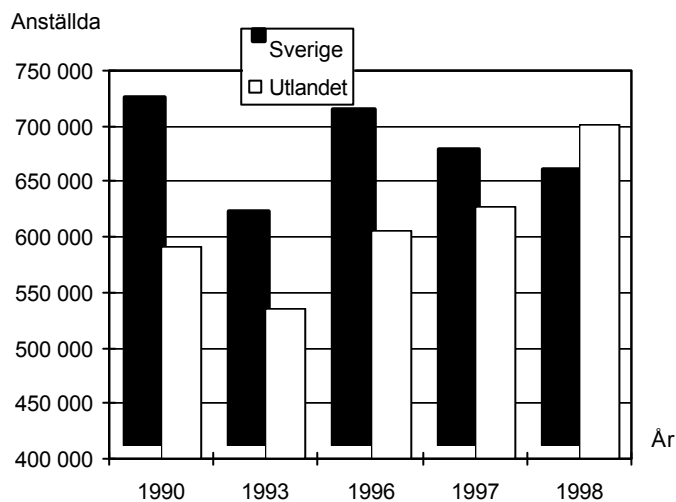
Den stora skillnaden jämfört med tidigare år är att antalet anställda i utlandet för första gången var större än i Sverige, 701 000 jämfört med 648 000 (se diagram 1).

Största ökningen mellan 1990 och 1998 har skett i Central- och Östeuropa, från ca 700 till 58 000 anställda. Mellan 1997 och 1998 var ökningen störst i EU-länderna, från 335 000 till 366 000 anställda. Ökningen var också stor i USA, från 95 000 till 112 000 anställda. I Central- och Östeuropa ökade antalet anställda denna period från 47 000 till 58 000 anställda. I Indien var ökningen knappt 4 000 anställda.

Flest anställda fanns 1998 i USA (112 000), Tyskland (76 000), samt i Storbritannien och Frankrike med vardera 53 000 anställda.

Diagram 1 Antal anställda i svenskägda koncerner 1990-1998.

Number of employees in Swedish owned enterprise groups 1990-1998.



Internationaliseringen fortsätter i små och stora koncerner

Fler svenska koncerner än tidigare hade anställda i dotterbolag i utlandet, 943 koncerner 1998 jämfört med 860 koncerner 1997. Antalet anställda i utlandet har ökat i alla storleksklasser. Procentuellt har ökningen varit störst i små och medelstora koncerner (20 procent), dvs. de som har 50 till 249 anställda. I absoluta tal har ökningen av antalet anställda varit störst i koncerner som har minst 5000 anställda, från 535 00 till 597 00 anställda.

Att antalet anställda i utlandet översteg antalet anställda i Sverige, innebär att internationaliseringsgraden (antalet anställda i utlandet av samtliga i koncernen) översteg 50 procent i genomsnitt (se tabell 7). Koncernerna i verkstadsindustrin hade den högsta internationaliseringsgraden. Den ökade från 55 procent 1993 till nästan 60 procent 1998. Tjänstekoncernerna ökade sin internationaliseringsgrad under samma period från 24 till 42 procent.

Fortfarande har svenska koncerner fler anställda än utlandsägda i Sverige

Trots att det utländska ägandet ökat i Sverige hade svenska koncerner ungefär dubbelt så många anställda i utlandet än vad utlandsägda företag hade i Sverige 1998, 701 000 jämfört med 334 000 anställda. Bland de 15 största etableringsländerna för svenska koncerner tillhör 10 länder även de länder som har flest anställda i Sverige. Ingen större förändring har skett sedan 1997. Singapore och Kanada har ersatt Saudiarabien och Italien som stora investerarländer, medan Indien tillkommit och Österrike försvunnit bland de stora etableringsländerna för svenska företag.

Av de stora investerarländerna i Sverige har Finland, Schweiz, Nederländerna, Norge, Cypern, Österrike och Singapore fler anställda i Sverige än vad svenska koncerner har i motsvarande länder.

Tabell 1

Anställda i svenskägda koncerner i utlandet och i utlandsägda företag i Sverige 1998.

Number of employees in Swedish owned enterprise groups abroad and in foreign owned enterprises in Sweden 1998.

Svenska koncerners största etableringsländer	Antal anställda i svenskägda koncerners dotterbolag i utlandet	Största investerarländerna i Sverige	Antal anställda i utlandsägda företag i Sverige
<i>Countries where Swedish owned enterprise groups have the largest no. of employees</i>	<i>No. of employees in subsidiaries of Swedish owned enterprise groups</i>	<i>Largest investing countries in Sweden</i>	<i>No. of employees in foreign owned enterprises in Sweden</i>
USA	112 012	USA	61 089
Tyskland	75 677	Finland	44 870
Storbritannien	53 315	Schweiz	34 802
Frankrike	53 260	Nederländerna	34 403
Danmark	35 653	Storbritannien	33 907
Italien	34 724	Norge	32 288
Finland	32 353	Danmark	30 950
Norge	31 795	Frankrike	25 169
Spanien	21 178	Tyskland	18 967
Belgien / Luxemburg	18 595	Japan	3 568
Nederländerna	18 371	Cypern	2 529
Brasilien	18 322	Österrike	2 54
Polen	15 228	Belgien / Luxemburg	1 921
Indien	12 116	Singapore	1 485
Kanada	11 690	Kanada	1 374
Övriga/Other	156 390	Övriga/Other	4 019
Totalt	700 678	Totalt	333 395

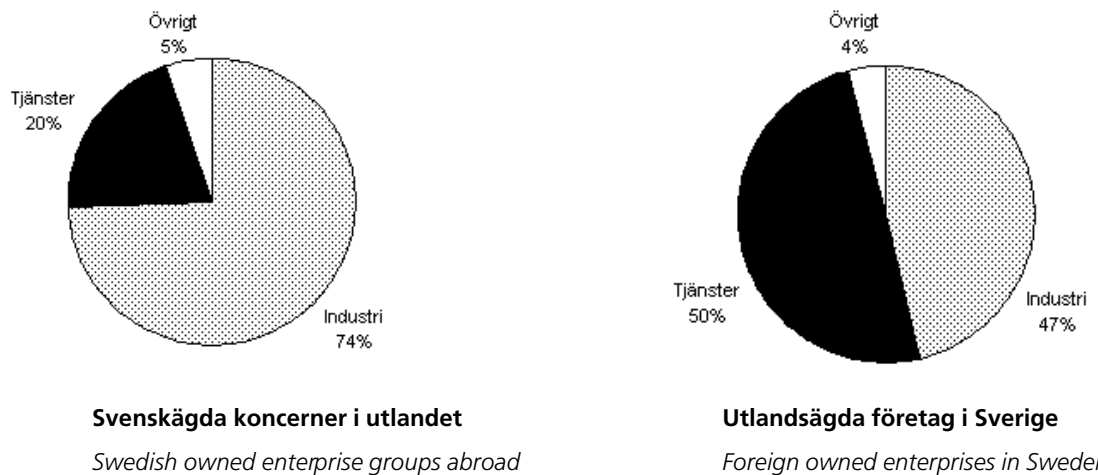
Dominans av industrin i utlandet

Svenska koncerners verksamhet i utlandet har länge dominerats av industriföretag, medan utlandsägda företag haft fler anställda i tjänsteföretag i Sverige. Svenskägda koncerner hade 74 procent av sina anställda i industrin och 20 procent i tjänsteföretagen. Resterande andel fanns i bygg, el, gas och vatten. Utlandsägda företag hade 47 procent av sina anställda i industrin och 50 procent i tjänstesektorn år 1998.

Diagram 2

Andelen anställda i svenskägda koncerner i utlandet och i utlandsägda företag i Sverige 1998 efter bransch.

The share of employees in Swedish owned enterprise groups abroad and in foreign owned enterprises in Sweden 1998, by economic activity.



Anmärkningar: Procentvärdena summerar inte till 100% på grund av avrundning. Branschtillhörighet definieras enligt SNI 92; 15-37 industri; 50-99 tjänster; 01-14, 40-41, 45 samt okänd bransch 15-37 ingår i övrigt. Koncernens respektive företagets branschtillhörighet i Sverige bestämmer branschdefinitionen. Källan till värdena på utlandsägda företag i Sverige är ITPS, Internationella företag.

Notes: The percentage values do not sum up to 100% due to rounded values. Economic activity is defined according to Nace Rev. 1; 15-37 manufacturing; 50-99 services; 01-14, 40-41, 45 and unknown economic activity are included in Other industries. It is the economic activity of the enterprise group or enterprise in Sweden that defines the economic activity. The source of foreign owned enterprises in Sweden is ITPS, International enterprises.

Flest anställda i utlandet fanns i följande branscher: tillverkning av maskiner 189 000, konsultverksamhet 69 000, tillverkning av teleprodukter 61 000 och motorfordon 51 000 anställda.

Industrin har ökat mest i utlandet

År 1998 hade 943 svenskägda koncerner minst en anställd utomlands. Det är en ökning med totalt 83 koncerner sedan 1997. Av dessa var 52 tjänstekoncerner och 38 industrikoncerner. Bland ett fåtal koncerner som saknade branschkod minskade antalet koncerner med anställda i utlandet mellan 1997 och 1998. Industrin ökade mer än tjänstesektorn räknat i antal anställda, 37 600 respektive 30 600 anställda.

Inom industrin var ökningen störst i branschen tillverkning av metallvaror (knappt 31 000 anställda) följt av kemisk industri, tillverkning av motorfordon samt maskiner där antalet anställda i utlandet ökade med mellan 8 000 och 9000. Största minskningen i utlandet ägde rum i stål- och metallverk, knappt 22 000. Konsultföretagen ökade mest i utlandet bland tjänsteföretagen, ca 28 000 anställda. Därefter kom databehandling och detaljhandel som ökade antalet anställda med 3 000 respektive 2 000. Resebyråer och transportförmedlare minskade antalet anställda i utlandet mest bland tjänsteföretagen, knappt 3 000.

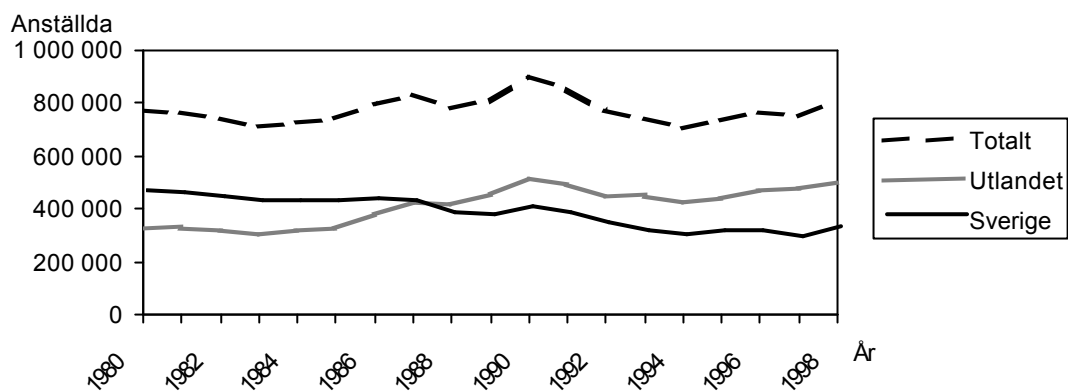
Antalet anställda i både industri- och tjänstekoncernerna minskade i Sverige med 1 600 respektive nästan 20 000 anställda. Förändringar i antalet anställda i Sverige bör tolkas med försiktighet, eftersom det kan bero på ändringar i koncernstrukturer och i populationen.

Fortsatt stark koncentration till stora koncerner

De 80 största industrikoncernerna svarade för 97 procent av alla anställda i svenskägda industriföretag utomlands och 72 procent av samtliga anställda i svenska dotterbolag utomlands. Av dessa svarade 20 koncerner för 73 procent av industrins anställda i utlandet och 54 procent av samtliga anställda i utlandet. Koncentration till stora koncerner gäller även tjänstesektorn, där de 40 största koncernerna svarade för 90 procent av alla anställda i tjänsteföretag utomlands. Dessa 40 koncerner är mindre dominerande totalt sett, 18 procent av alla anställda i svenskägda dotterbolag utomlands.

Diagram 3**Antal anställda i de 80 största svenskägda industrikoncernerna med dotterbolag i utlandet 1980-1998.**

Number of employees in the 80 largest Swedish manufacturing enterprise groups having subsidiaries abroad 1980-1998.



Anmärkningar: Antalet koncerner har varierat kring 80 under perioden. SNI 15-37 definierar industri.

Notes: The number of enterprise groups has varied around 80 during the period. 15-37 according to Nace Rev. 1 defines manufacturing.

Tabeller
Tables

Tabell 2

Antal anställda i svenskägda koncerner med dotterbolag i utlandet 1998-1987, fördelade på koncernstorlek.*Number of employees in Swedish owned enterprise groups having subsidiaries abroad 1998-1987, by group size.*

Koncernstorlek Group size	Antal anställda i utlandet No. of employees abroad											
	1998	1997	1996	1993	1990	1987	1998	1997	1996	1993	1990	1987
1-49	349	321	333	289	235	199	2 632	2 284	2 453	1 707	1 167	1 084
50-199	271	259	276	229	203	224	9 420	8 371	8 630	6 051	4 854	3 714
200-499	129	110	101	93	77	104	13 024	10 464	8 773	8 025	5 572	6 285
500-999	64	56	56	52	49	70	14 513	13 661	12 655	11 978	8 199	11 833
>1000	130	114	117	91	108	118	661 089	593 721	573 092	507 386	571 235	464 791
Summa	943	860	883	754	672	715	700 678	628 501	605 603	535 147	591 027	487 707
Anställda i Sverige / Employees in Sweden							648 286	667 046	703 142	611 267	713 247	747 341
Anställda totalt / Total no. of employees							1 348 964	1 295 547	1 308 745	1 146 414	1 304 274	1 235 048

Anmärkning: Denna indelning är från 1987 och skiljer sig från den i tabell 3. I siffrorna för 1987 ingår även utlandsägda koncerner (113 koncerner med 11 714 anställda i utlandet), medan siffrorna för 1990-1997 omfattar enbart svenskägda koncerner.

Notes: This basis of division is from 1987 and differs from that in table 3. The numbers from 1987 includes foreign owned enterprise groups (113 enterprise groups with 11 714 employees abroad), while the numbers from 1990-1998 includes only Swedish owned enterprise groups.

Tabell 3

Antal anställda i svenskägda koncerner med dotterbolag i utlandet 1998, fördelade på länder och koncernstorlek.*Number of employees in Swedish owned enterprise groups having subsidiaries abroad in 1998, by country and group size.*

Etableringsland Country of location	Koncernstorlek (totalt antal anställda) Group size (total number of employees)						
	Totalt	1-49	50-249	250-499	500-999	1000-4999	5000-
EUROPA	465 392	1 940	9 821	8 554	11 951	49 869	383 258
Därav							
EU15 (exkl. Sverige)	366 034	985	5 017	5 116	7 660	36 675	310 582
Tyskland	75 677	195	971	828	1 141	7 096	65 446
Storbritannien	53 315	219	922	1 220	1 339	5 326	44 288
Frankrike	53 260	91	490	381	931	5 628	45 739
Danmark	35 653	179	972	1 100	1 122	7 892	24 388
Italien	34 724	14	34	104	312	1 091	33 168
Finland	32 353	169	777	547	1 760	5 566	23 534
Spanien	21 178	4	94	33	149	602	20 296
Belgien / Luxemburg	18 595	23	102	303	273	1 223	16 671
Nederländerna	18 371	20	215	247	467	1 144	16 277
Österrike	11 226	X	X	126	131	487	10 399
Portugal	8 136	X	373	..	X	430	7 304
Irland	2 757	X	X	X	X	182	2 302
Grekland	790	X	X	768
Därav							
Central- och Östeuropa	58 108	496	3 346	2 694	2 121	5 767	43 684
Polen	15 228	152	1 801	666	175	3 763	8 671
Estland	8 737	119	543	893	24	214	6 944
Tjeckien / Slovakien	8 196	25	47	X	371	203	7 530
Ungern	7 564	50	129	166	292	181	6 746
Ryssland	7 472	X	X	61	42	60	7 299
Lettland	4 475	102	808	X	X	1 230	1 523
Litauen	1 970	X	11	X	X	X	1 340
Ukraina	1 828	X	..	X	X	..	1 296
Rumänien	1 717	X	..	X	1 613
Därav							
Övriga Europa	41 250	459	1 458	744	2 170	7 427	28 992
Norge	31 795	450	1 351	722	2 024	6 783	20 464
Schweiz	5 783	9	59	22	49	582	5 061
Turkiet	1 243	..	X	1 242
AMERIKA	161 348	321	1 151	1 140	1 534	10 926	146 276
USA	112 012	264	1 063	1 051	1 322	10 168	98 144
Brasilien	18 322	X	X	X	20	140	18 117
Kanada	11 690	6	56	X	192	317	11 077
Mexico	7 045	X	..	X	..	39	6 976
Colombia	3 522	3 522
Argentina	2 806	164	2 642
Peru	1 436	1 436
Chile	1 370	X	X	X	1 362
Venezuela	1 136	X	1 134

Tabell 3 (forts)

Antal anställda i svenskägda koncerner med dotterbolag i utlandet 1998, fördelade på länder och koncernstorlek.

Number of employees in Swedish owned enterprise groups having subsidiaries abroad in 1998, by country and group size.

Etableringsland Country of location	Koncernstorlek (totalt antal anställda) Group size (total number of employees)						
	Totalt	1-49	50-249	250-499	500-999	1000-4999	5000-
ASIEN	48 998	49	506	511	341	2 409	45 182
Indien	12 116	..	X	..	X	X	11 960
Kina	9 845	X	57	X	82	703	9 001
Thailand	5 302	X	4 749
Japan	4 757	X	29	44	X	336	4 294
Malaysia	3 472	..	X	X	X	103	3 180
Indonesien	2 988	..	X	2 965
Filippinerna	1 977	X	..	X	1 704
Singapore	1 800	X	37	38	65	150	1 509
Sri Lanka	1 732	..	X	X	1 432
Hongkong	1 544	24	109	30	X	157	1 212
AFRIKA	10 587	X	146	X	..	176	10 250
Sydafrika	3 516	..	X	X	..	170	3 319
Ghana	1 805	1 805
Zimbabwe	1 401	X	X	1 396
OCEANIEN	10 425	..	67	31	29	361	9 936
Australien	9 202	..	59	31	29	361	8 724
Nya Zeeland	1 196	..	8	1 188
ÖVRIGA Other	3 928	322	418	99	658	336	2 110
UTLANDET Abroad	700 678	2 632	12 109	10 335	14 513	64 078	597 011
SVERIGE Sweden	648 286	4 791	24 826	21 856	32 517	87 641	476 655
ANSTÄLLDA TOTALT	1 348 964	7 423	36 935	32 191	47 030	151 719	1 073 666
<i>Total number of employees</i>							
Antal koncerner	943	349	308	92	64	72	58
<i>Number of enterprise groups</i>							

Anmärkning: Värde som utelämnats på grund av sekretess rapporteras X; saknat värde rapporteras ..; värde noll eller nära noll rapporteras 0.

Note: Value left out due to secrecy is reported with X; missing value is reported with ..; value zero or close to zero is reported with 0.

Tabell 4

Antal anställda i svensk ägda koncerner med dotterbolag i utlandet 1998-1990, fördelade på länder och efter koncernens branschtilhörighet i Sverige.*Number of employees in Swedish owned enterprise groups having subsidiaries abroad 1998-1990, by country and the economic activity of the enterprise group in Sweden.*

Etableringsland Country of location	Totala näringslivet Total business										Industrikoncerner Manufacturing										Tjänstekoncerner Services										
	1998	1997	1996	1993	1990	1998	1997	1996	1993	1990	1998	1997	1996	1993	1990	1998	1997	1996	1993	1990	1998	1997	1996	1993	1990						
	465 392	417 532	407 068	354 469	381 291	308 819	294 134	296 940	291 840	326 718	134 907	105 039	95 678	59 745	47 743	366 034	334 570	338 706	315 013	350 288	252 322	245 149	255 066	281 022	307 098	100 216	77 479	73 456	45 594	37 441	
EUROPA																															
Därav																															
EU15 (exkl. Sverige)																															
Tyskland	75 677	71 724	75 786	62 123	78 108	51 981	54 838	60 501	52 932	72 837	21 042	13 911	12 211	8 290	5 134																
Storbritannien	53 315	55 286	58 097	67 348	72 331	40 779	40 595	43 568	58 678	61 353	12 231	14 510	14 352	8 647	10 504																
Frankrike	53 260	38 422	36 731	35 175	36 078	31 836	30 852	31 425	31 054	34 582	21 294	7 561	5 201	4 113	1 459																
Danmark	35 653	33 276	29 418	27 062	32 852	18 615	16 978	17 697	20 261	22 861	11 484	10 972	8 178	6 026	6 584																
Italien	34 724	33 058	32 641	34 980	39 436	34 253	32 616	32 147	34 747	38 461	471	442	494	215	975																
Finland	32 353	24 538	25 009	12 774	15 887	16 747	11 650	10 392	7 492	12 519	11 095	9 539	11 686	5 109	2 249																
Spanien	21 178	19 616	20 855	20 067	18 468	12 419	11 480	12 674	14 163	17 332	8 744	8 107	8 138	5 842	1 060																
Belgien / Luxemburg	18 595	19 081	19 093	17 286	17 674	17 269	17 490	17 514	16 386	16 168	1 310	1 546	1 554	867	1 409																
Nederländerna	18 371	18 104	19 264	19 823	19 127	15 029	15 231	15 869	31 005	16 330	3 152	2 850	3 224	2 458	2 595																
Österrike	11 226	9 939	9 911	7 687	8 183	8 411	8 144	8 217	6 964	7 432	2 706	1 795	1 602	723	748																
Portugal	8 136	8 071	8 472	7 248	8 847	1 771	2 195	2 195	4 026	4 339	6 353	5 876	6 261	3 185	4 315																
Irland	2 757	2 683	2 655	2 610	2 701	2 423	2 308	2 185	2 485	2 292	334	370	463	119	405																
Grekland	790	772	774	830	596	790	772	682	829	592	92	..	4																
Därav																															
Central- och Östeuropa																															
Polen	15 228	11 133	8 824	2 028	220	9 949	7 867	6 222	1 097	25	4 398	2 791	2 443	907	194																
Estland	8 737	8 284	7 401	389	..	6 768	6 784	6 277	128	..	1 875	1 386	1 001	250	..																
Tjeckien / Slovakien	8 196	6 601	2 778	1 330	34	6 859	6 417	2 618	1 295	32	1 258	181	106	35	..																
Ungern	7 564	7 889	7 094	5 824	197	5 986	6 338	6 017	5 190	150	1 501	1 545	1 032	614	8																

Tabell 4 (forts)

Antal anställda i svenskägda koncerner med dotterbolag i utlandet 1998-1990, fördelade på länder och efter koncernens branschtilhörighet i Sverige.

Number of employees in Swedish owned enterprise groups having subsidiaries abroad 1998-1990, by country and the economic activity of the enterprise group in Sweden.

Etableringsland Country of location	Totala näringslivet Total business										Industrikoncerner Manufacturing										Tjänstekoncerner Services									
	1998	1997	1996	1993	1990	1998	1997	1996	1993	1990	1998	1997	1996	1993	1990	1998	1997	1996	1993	1990	1998	1997	1996	1993	1990					
Ryssland	7 472	5 856	4 290	824	..	2 023	2 107	1 979	106	..	3 987	2 914	1 500	710						
Lettland	4 475	3 149	2 510	736	..	1 791	2 016	967	323	..	2 225	1 061	1 394	405						
Litauen	1 970	841	848	33	..	621	352	125	22	..	788	484	622	11						
Ukraina	1 828	379	1 449						
Rumänien	1 717	1 717						
Därav																														
Övriga Europa	41 250	36 196	33 813	28 082	30 352	19 488	15 734	17 182	2 479	19 348	17 207	16 397	13 822	11 187	10 037															
Norge	31 795	28 544	27 464	22 009	24 119	12 359	10 969	12 924	11 632	13 991	15 046	13 630	11 808	9 719	9 226															
Schweiz	5 783	5 266	4 949	5 464	5 439	3 907	3 554	3 359	4 049	4 626	1 859	1 712	1 575	1 415	808															
Turkiet	1 243	1 242	X															
AMERIKA	161 348	143 575	133 169	131 857	155 359	149 120	134 306	125 490	127 031	148 001	3 657	3 745	3 255	2 984	5 947															
USA	112 012	94 837	86 643	84 063	92 575	101 987	87 598	80 816	79 917	86 973	3 291	3 501	2 777	2 781	4 519															
Brasilien	18 322	18 426	19 564	18 481	25 116	18 172	18 381	19 530	18 350	24 696	150	45	34	131	360															
Kanada	11 690	9 865	8 253	7 473	10 108	11 642	9 828	8 219	7 419	9 075	48	37	34	54	1 032															
Mexiko	7 045	6 324	6 708	9 742	10 279	7 045	6 311	6 708	9 742	10 255	..	13	24															
Colombia	3 522	1 558	X															
Argentina	2 806	3 320	3 244	3 263	6 924	2 805	3 319	3 243	3 262	6 917	X	1	1	1	7															
Peru	1 436	1 436															
Chile	1 370	1 363	6															
Venezuela	1 136	1 134	X															
ASIEN	48 998	45 811	43 453	34 412	38 075	46 102	41 956	38 811	30 989	36 253	1 587	2 057	1 479	784	697															
Indien	12 116	8338	9 553	8 128	7 525	12 042	8 251	7 595	5 754	7 101	X	71	28	59	30															
Kina	9 845	8 847	7 315	477	85	9 772	8 673	7 256	477	68	73	174	59															
Thailand	5 302	5 452	5 396	4 362	5 897	4 944	5 406	5 171	4 358	5 895	X	46	86	3	..															
Japan	4 757	4 513	4 488	4 231	4 658	4 636	4 408	4 385	4 197	4 610	121	105	103	30	48															

Tabell 4 (forts)

Antal anställda i svenskägda koncerner med dotterbolag i utlandet 1998-1990, fördelade på länder och efter koncernens bransch tillhörighet i Sverige.*Number of employees in Swedish owned enterprise groups having subsidiaries abroad 1998-1990, by country and the economic activity of the enterprise group in Sweden.*

Etableringsland Country of location	Totala näringslivet Total business										Industrikoncerner Manufacturing										Tjänstekoncerner Services										
	Total business										Manufacturing										Services										
	1998	1997	1996	1993	1990	1998	1997	1996	1993	1990	1998	1997	1996	1993	1990	1998	1997	1996	1993	1990											
Malaysia	3 472	3 407	3 781	4 562	4 420	3 318	3 325	3 750	4 557	4 417	144	82	21	..	2	3 472	3 407	3 781	4 562	4 420	3 318	3 325	3 750	4 557	4 417	144	82	21	..	2	
Indonesien	2 988	4 323	3 759	2 587	2 188	2 965	4 310	3 738	2 585	2 171	X	13	21	2	..	2 988	4 323	3 759	2 587	2 188	2 965	4 310	3 738	2 585	2 171	X	13	21	2	..	
Filippinerna	1 977	2 332	1 865	3 394	2 687	1 976	1 815	1 852	3 393	2 687	X	517	13	1 977	2 332	1 865	3 394	2 687	1 976	1 815	1 852	3 393	2 687	X	517	13	
Singapore	1 800	1 605	1 558	1 417	2 638	1 575	1 306	1 226	1 310	2 364	225	299	332	107	166	1 800	1 605	1 558	1 417	2 638	1 575	1 306	1 226	1 310	2 364	225	299	332	107	166	
Sri Lanka	1 732	1 184	X	1 732	1 184	X
Hongkong	1 544	1 215	1 479	1 176	2 868	928	817	767	901	2 316	401	398	553	247	363	1 544	1 215	1 479	1 176	2 868	928	817	767	901	2 316	401	398	553	247	363	
AFRIKA	10 587	10 809	9 463	4 017	5 144	5 875	5 477	5 185	2 789	3 334	21	34	40	63	90	10 587	10 809	9 463	4 017	5 144	5 875	5 477	5 185	2 789	3 334	21	34	40	63	90	
Sydafrika	3 516	3 068	2 847	1 105	1 628	3 476	3 067	2 845	1 105	1 628	X	1	2	3 516	3 068	2 847	1 105	1 628	3 476	3 067	2 845	1 105	1 628	X	1	2	
Ghana	1 805	X	1 805	X
Zimbabwe	1 401	178	992	316	186	214	176	156	148	161	..	1	1	20	1 401	178	992	316	186	214	176	156	148	161	..	1	1	20			
Tanzania	X	188	1 422	913	1 264	X	187	190	246	270	..	1	..	17	X	188	1 422	913	1 264	X	187	190	246	270	..	1	..	2	17		
OCEANIEN	10 425	8 859	9 246	8 160	9 809	10 028	8 616	9 030	7 978	9 751	395	243	216	182	57	10 425	8 859	9 246	8 160	9 809	10 028	8 616	9 030	7 978	9 751	395	243	216	182	57	
Australien	9 204	7 716	7 907	7 394	8 280	8 822	7 487	7 691	7 218	8 229	380	229	216	176	50	9 204	7 716	7 907	7 394	8 280	8 822	7 487	7 691	7 218	8 229	380	229	216	176	50	
Nya Zeeland	1 196	1 119	1 111	742	1 495	1 181	1 105	1 111	736	1 488	X	14	..	7	1 196	1 119	1 111	742	1 495	1 181	1 105	1 111	736	1 488	X	14	..	6	7		

Tabell 4 (forts)

Antal anställda i svensk ägda koncerner med dotterbolag i utlandet 1998-1990, fördelade på länder och efter koncernens branschtillhörighet i Sverige.*Number of employees in Swedish owned enterprise groups having subsidiaries abroad 1998-1990, by country and the economic activity of the enterprise group in Sweden.*

Etableringsland Country of location	Totala näringslivet Total business					Industrikoncerner Manufacturing					Tjänstekoncerner Services				
	1998	1997	1996	1993	1990	1998	1997	1996	1993	1990	1998	1997	1996	1993	1990
ÖVRIGA Other	3 928	543	3 204	2 232	1 349	1 723	1 045	1 800	1 519	324	2 054	934	1 257	4 199	903
UTLANDET/Abroad	700 678	628 501	605 603	535 147	591 027	521 667	485 534	477 256	462 146	524 381	142 621	111 942	101 925	67 957	55 437
SVERIGE Sweden	648 286	667 046	703 142	611 267	713 247	352 897	354 509	376 680	385 635	443 875	240 416	260 296	266 858	175 423	174 126
ANSTÄLLDA TOTALT	1 348 964	1 295 547	1 308 745	1 146 414	1 304 274	874 564	840 043	853 936	847 781	968 256	383 037	372 238	368 783	243 380	229 563
<i>Total number of employees</i>															
Antal koncerner Number of enterprise groups	943	860	883	754	672	380	343	354	333	320	533	480	494	386	317

Anmärkningar: Under åren 1998-1996 och 1993 definieras branschtillhörighet enligt SNI 92; kod 10-37 definierar industrikoncerner; kod 50-99 definierar tjänstekoncerner; totala näringslivet definieras av, förutom industri- och tjänstekoncerner, kod 01-09, 40-41, 45 och okänd bransch. År 1990 definieras branschtillhörighet enligt SNI 69; kod 2-3 definierar industrikoncerner; kod 6-9 definierar tjänstekoncerner; totala näringslivet definieras av, förutom industri- och tjänstekoncerner, kod 1 och 5. Värde som utelämnats på grund av sekretess rapporteras X; saknat värde rapporteras ..; värde noll eller nära noll rapporteras 0.

Notes: During the years 1998-1996 and 1993 economic activity is defined by SNI 92; code 10-37 defines manufacturing; code 50-99 defines services; Total business is defined by, besides manufacturing and services, code 01-09, 40-41, 45 and unknown economic activity. In 1990 economic activity is defined by SNI 69; code 2-3 defines manufacturing; code 6-9 defines services; Total business is defined by, besides manufacturing and services, code 1 and 5. Value left out due to secrecy is reported with X; missing value is reported with ..; value zero or close to zero is reported with 0.

Tabell 5
Antal anställda i svenskägda koncerner med dotterbolag i utlandet 1998-1990 jämförelse efter koncernens bransch tillhörighet i Sverige.
Number of employees in Swedish owned enterprise groups having subsidiaries abroad 1998-1990, by the economic activity of the enterprise group in Sweden.

Bransch Economic activity	SNI 92 Activity code	Totalt		Utlandet		Sverige		Internationaliserings- grad (%) Degree of internatio- nalisation (per cent)
		antal konc. no. of groups	antal anställda no. of employees	antal anställda no. of employees	andel anst. (%) share of employees	antal anställda no. of employees	andel anst. (%) share of employees	
Jord-, skogsbruk, fiske, utvinning, el, gas, värme, vatten	01-14, 40-41	6	11 964	847	0,1	11 117	1,7	7,1
Tillverkning	15-37	378	870 963	521 323	74,4	349 640	53,9	59,9
Livsmedelsindustri	15-16	11	28 466	12 630	1,8	15 836	2,4	44,4
Textilindustri	17-19	25	11 261	7 869	1,1	3 392	0,5	69,9
Trävaruindustri	20	18	8 902	3 196	0,5	5 706	0,9	35,9
Massa-, pappersind.	21	16	77 916	45 961	6,6	31 955	4,9	59,0
Grafisk industri	22	22	26 264	14 365	2,1	11 899	1,8	54,7
Kemisk industri	23-24	24	51 029	36 742	5,2	14 287	2,2	72,0
Gummi- och plastind.	25	20	21 523	11 005	1,6	10 518	1,6	51,1
Jord- och stenvaruind.	26	8	13 265	9 615	1,4	3 650	0,6	72,5
Stål- och metallverk	27	6	18 873	4 882	0,7	13 991	2,2	25,9
Metalvaror	28	44	94 583	45 648	6,5	48 935	7,5	48,3
Maskiner m.m.	29	83	241 323	189 208	27,0	52 115	8,0	78,4
Kontorsmaskiner, datorer	30	3	611	X	X	X	X	X
Elektriska maskiner m.m.	31	18	3 424	902	0,1	2 522	0,4	26,3
Teleprodukter	32	9	105 858	60 768	8,7	45 090	7,0	57,4
Precisionsinstr. m.m.	33	31	26 459	22 707	3,2	3 752	0,6	85,8
Tillv. av motorfordon	34	16	116 176	51 202	7,3	64 974	10,0	44,1
Tillv. av andra transportn.	35	5	19 199	2 536	0,4	16 663	2,6	13,2
Övrig tillverkning	36-37	19	5 831	1 827	0,3	4 004	0,6	31,3

Byggverksamhet	45	23	82 486	35 373	5,0	47 113	7,3	42,9
Tjänster	50-99	533	383 037	142 621	20,4	240 416	37,1	37,2
Motorfordon, drivmedel	50	12	7 381	2 504	0,4	4 877	0,8	33,9
Partihandel	51	217	31 713	11 910	1,7	19 803	3,1	37,6
Detaljhandel	52	36	44 892	14 120	2,0	30 772	4,7	31,5
Hotell och restaurang	55	9	7 524	4 205	0,6	3 319	0,5	55,9
Landtransport	60	7	880	115	0	765	0,1	13,1
Sjö- och lufttransport	61-62	20	19 573	7 293	1,0	12 280	1,9	37,3
Stödtjänster till transport, resebyråer	63	21	20 077	9 065	1,3	11 012	1,7	45,2
Post, telekomm.	64	6	75 226	4 330	0,6	70 896	10,9	5,8
Finansiell verksamhet	65-67	27	50 730	8 610	1,2	42 120	6,5	17,0
Fastighetsverksamhet	70	16	1 828	536	0,1	1 292	0,2	29,3
Uthyrning	71	4	1 413	295	0	1 118	0,2	20,9
Databehandling	72	63	24 955	7 385	1,1	17 570	2,7	29,6
Forskning och utveckling	73	7	184	28	0	156	0	15,2
Andra företagstjänster	74	76	86 919	69 419	9,9	17 500	2,7	79,9
Övriga tjänster	75-99	12	9 742	2 806	0,4	6 936	1,1	28,8
Okänd bransch	okänd	3	514	514	0,1	100,0
TOTALT		943	1 348 964	700 678	100,0	648 286	100,0	51,9

Tabell 5 (forts)

Antal anställda i svenskägda koncerner med dotterbolag i utlandet 1998-1990 fördelade efter koncernens branschtillhörighet i Sverige.

Number of employees in Swedish owned enterprise groups having subsidiaries abroad 1998-1990, by the economic activity of the enterprise group in Sweden.

År 1997

Bransch Economic activity	SNI 92 Activity code	Totalt		Utlandet		Sverige		Internationaliserings- grad (%)
		antal konc. no. of enterprise groups	antal anställda no. of employees	antal anställda no. of employees	andel anst. (%) share of employees	antal anställda no. of employees	andel anst. (%) share of employees	
Jord-, skogsbruk, fiske, utvinning, el, gas, värme, vatten	01-14, 40-41	7	11 909	881	0,1	11 028	1,7	7,4
Tillverkning	15-37	341	836 519	485 195	77,2	351 324	52,7	58,0
Livsmedelsindustri	15-16	12	25 697	7 768	1,2	17 929	2,7	30,2
Textilindustri	17-19	26	12 436	8 433	1,3	4 003	0,6	67,8
Trävaruindustri	20	18	8 480	2 526	0,4	5 954	0,9	29,8
Massa-, pappersind.	21	13	97 743	55 611	8,8	42 132	6,3	56,9
Grafisk industri	22	21	25 545	13 221	2,1	12 324	1,8	51,8
Kemisk industri	23-24	19	38 172	27 818	4,4	10 354	1,6	72,9
Gummi- och plastind.	25	17	26 817	14 617	2,3	12 200	1,8	54,5
Jord- och stenvaruind.	26	8	16 231	10 524	1,7	5 707	0,9	64,8
Stål- och metallverk	27	7	51 846	26 358	4,2	25 488	3,8	50,8
Metallvaror	28	34	49 126	15 100	2,4	34 026	5,1	30,7
Maskiner m.m.	29	73	234 870	181 087	28,8	53 783	8,1	77,1
Kontorsmaskiner, datorer	30	5	1 117	402	0,1	715	0,1	36,0
Elektriska maskiner m.m.	31	18	3 829	1 523	0,2	2 306	0,3	39,8
Teleprodukter	32	7	97 507	55 558	8,8	41 949	6,3	57,0
Precisionsinstr. m.m.	33	29	24 728	20 022	3,2	4 706	0,7	81,0
Tillv. av motorfordon	34	15	108 505	42 692	6,8	65 813	9,9	39,3
Tillv. av andra transportm.	35	4	8 842	592	0,1	8 250	1,2	6,7
Övrig tillverkning	36-37	15	5 028	1 343	0,2	3 685	0,6	26,7

Byggverksamhet	45	20	72 874	28 548	4,5	44 326	6,6	39,2
Tjänster	50-99	481	372 238	111 942	17,8	260 296	39,0	30,1
Motorfordon, drivmedel	50	10	7 377	2 498	0,4	4 879	0,7	33,9
Partihandel	51	218	30 980	11 022	1,8	19 958	3,0	35,6
Detaljhandel	52	32	43 858	11 884	1,9	31 974	4,8	27,1
Hotell och restaurang	55	6	5 437	2 384	0,4	3 053	0,5	43,8
Landtransport	60	10	22 065	1 966	0,3	20 099	3,0	8,9
Sjö- och lufttransport	61-62	15	15 155	8 372	1,3	6 783	1,0	55,2
Stödtjänster till transport, resebyråer	63	18	22 827	11 879	1,9	10 948	1,6	52,0
Post, telekomm.	64	5	78 102	3 577	0,6	74 525	11,2	4,6
Finansiell verksamhet	65-67	18	55 073	8 909	1,4	46 164	6,9	16,2
Fastighetsverksamhet	70	13	2 743	586	0,1	2 157	0,3	21,4
Uthyrning	71	3	249	109	0	140	0	43,8
Databehandling	72	45	16 712	4 064	0,6	12 648	1,9	24,3
Forskning och utveckling	73	11	831	583	0,1	248	0	70,2
Andra företagstjänster	74	61	60 650	41 565	6,6	19 085	2,9	68,5
Övriga tjänster	75-99	16	10 179	2 544	0,4	7 635	1,1	25,0
Okänd bransch	okänd	11	2 007	1 935	0,3	72	0	96,4
TOTALT		860	1 295 547	628 501	100,0	667 046	100,0	48,5

Tabell 5 (forts)

Antal anställda i svenskägda koncerner med dotterbolag i utlandet 1998-1990 fördelade efter koncernens branschtillhörighet i Sverige.

Number of employees in Swedish owned enterprise groups having subsidiaries abroad 1998-1990, by the economic activity of the enterprise group in Sweden.

År 1996

Bransch Economic activity	SNI 92 Activity code	Totalt		Utlandet		Sverige		Internationaliserings- grad (%) Degree of internatio- nalisation (per cent)
		antal konc. no. of enterprise groups	antal anställda no. of employees	antal anställda no. of employees	andel anst. (%) share of employees	antal anställda no. of employees	andel anst. (%) share of employees	
Jord-, skogsbruk, fiske, utvinning, el, gas, värme, vatten	01-14, 40-41	10	12 191	1 024	0,2	11 167	1,6	8,4
Tillverkning	15-37	351	850 398	476 939	78,8	373 459	53,1	56,1
Livsmedelsindustri	15-16	12	23 616	8 773	1,4	14 843	2,1	37,1
Textilindustri	17-19	25	10 877	7 167	1,2	3 710	0,5	65,9
Trävaruindustri	20	32	14 241	5 260	0,9	8 981	1,3	36,9
Massa-, pappersind.	21	14	96 181	50 672	8,4	45 509	6,5	52,7
Grafisk industri	22	23	29 794	16 056	2,7	13 738	2,0	53,9
Kemisk industri	23-24	16	34 565	24 780	4,1	9 785	1,4	71,7
Gummi- och plastind.	25	18	27 757	13 329	2,2	14 428	2,1	48,0
Jord- och stenvaruind.	26	9	14 627	8 704	1,4	5 923	0,8	59,5
Stål- och metallverk	27	11	56 805	28 693	4,7	28 112	4,0	50,5
Metallvaror	28	30	48 551	13 307	2,2	35 244	5,0	27,4
Maskiner m.m.	29	68	240 768	189 622	31,3	51 146	7,3	78,8
Kontorsmaskiner, datorer	30	5	5 011	2 498	0,4	2 513	0,4	49,9
Elektriska maskiner m.m.	31	21	6 158	1 456	0,2	4 702	0,7	23,6
Teleprodukter	32	7	91 199	49 917	8,2	41 282	5,9	54,7
Precisionsinstr. m.m.	33	22	9 620	5 924	1,0	3 696	0,5	61,6
Tillv. av motorfordon	34	15	114 572	47 839	7,9	66 733	9,5	41,8
Tillv. av andra transportm.	35	6	21 144	1 998	0,3	19 146	2,7	9,4
Övrig tillverkning	36-37	17	4 912	944	0,2	3 968	0,6	19,2

Byggverksamhet	45	17	76 966	25 434	4,2	51 532	7,3	33,0
Tjänster	50-99	494	368 783	101 925	16,8	266 858	38,0	27,6
Motorfordon, drivmedel	50	14	6 483	1 987	0,3	4 496	0,6	30,6
Partihandel	51	216	32 521	11 569	1,9	20 952	3,0	35,6
Detaljhandel	52	34	47 354	10 238	1,7	37 116	5,3	21,6
Hotell och restaurang	55	12	10 199	5 537	0,9	4 662	0,7	54,3
Landtransport	60	8	23 547	1 776	0,3	21 771	3,1	7,5
Sjö- och lufttransport	61-62	13	15 112	8 771	1,4	6 341	0,9	58,0
Stödtjänster till transport, resebyråer	63	22	24 021	11 610	1,9	12 411	1,8	48,3
Post, telekomm.	64	3	79 939	2 775	0,5	77 164	11,0	3,5
Finansiell verksamhet	65-67	24	58 081	8 384	1,4	49 697	7,1	14,4
Fastighetsverksamhet	70	14	3 021	884	0,1	2 137	0,3	29,3
Uthyrning	71	7	609	67	0	542	0,1	11,0
Databehandling	72	37	9 683	1 933	0,3	7 750	1,1	20,0
Forskning och utveckling	73	4	388	263	0	125	0	67,8
Andra företagstjänster	74	73	53 911	35 674	5,9	18 237	2,6	66,2
Övriga tjänster	75-99	13	3 914	457	0,1	3 457	0,5	11,7
Okänd bransch	okänd	11	407	281	0	126	0	69,0
TOTALT		883	1 308 745	605 603	100,0	703 142	100,0	46,3

Tabell 5 (forts)
Antal anställda i svenskägda koncerner med dotterbolag i utlandet 1998-1990 fördelade efter koncernens branschtillhörighet i Sverige.
Number of employees in Swedish owned enterprise groups having subsidiaries abroad 1998-1990, by the economic activity of the enterprise group in Sweden.

År 1993

Bransch Economic activity	SNI 92 Activity code	Totalt		Utlandet		Sverige		Internationaliserings- grad (%) Degree of internatio- nalisation (per cent)
		antal konc. no. of enterprise groups	antal anställda no. of employees	antal anställda no. of employees	andel anst. (%) share of employees	antal anställda no. of employees	andel anst. (%) share of employees	
Jord-, skogsbruk, fiske, utvinning, el, gas, värme, vatten	01-14, 40-41	6	13 566	547	0,1	13 019	2,1	4
Tillverkningsindustri	15-37	331	837 067	458 257	85,6	378 810	62,0	55
Livsmedelsindustri	15-16	9	15 374	1 888	0,4	13 486	2,2	12
Textilindustri	17-19	23	4 682	1 864	0,3	2 818	0,5	40
Trävaruindustri	20	17	7 908	3 270	0,6	4 638	0,8	41
Massa-, pappersindustri	21	17	117 596	54 903	10,3	62 693	10,3	47
Grafisk industri	22	18	29 249	16 131	3,0	13 118	2,1	55
Kemisk industri	23-24	20	64 925	44 608	8,3	20 317	3,3	69
Gummi- och plastindustri	25	15	12 612	6 517	1,2	6 095	1,0	52
Jord- och stenvaruind.	26	15	18 600	10 744	2,0	7 856	1,3	58
Stål- och metallverk	27	10	52 214	25 600	4,8	26 614	4,4	49
Metallvaror	28	33	62 134	18 323	3,4	43 811	7,2	29
Kontorsmaskiner, datorer	29-30	74	235 130	175 448	32,8	59 682	9,8	75
datorer m.m.								
Elektriska maskiner m.m.	31	14	4 652	905	0,2	3 747	0,6	19
Teleprodukter	32	4	67 284	37 037	6,9	30 247	4,9	55
Precisionsinstr. m.m.	33	22	21 131	15 917	3,0	5 214	0,9	75
Tillv. av motorfordon	34	15	116 602	42 917	8,0	73 685	12,1	37
Tillv. av andra transportm.	35	4	1 000	141	0	859	0,1	14
Övrig tillverkning	36-37	21	5 974	2 044	0,4	3 930	0,6	34

Byggverksamhet	45	16	51 707	8 169	1,5	43 538	7,1	16
Tjänster	50-99	386	243 380	67 957	12,7	175 423	28,7	28
Motorfordon, drivmedel	50	11	12 958	3 400	0,6	9 558	1,6	26
Partihandel	51	183	26 243	8 876	1,7	17 367	2,8	34
Detaljhandel	52	25	71 145	11 388	2,1	59 757	9,8	16
Hotell och restaurang	55	10	10 900	5 927	1,1	4 973	0,8	54
Landtransport	60	7	8 911	925	0,2	7 986	1,3	10
Sjö- och lufttransport	61-62	12	13 431	8 222	1,5	5 209	0,9	61
Stödtjänster till transport, resebyråer, post, telekomm.	63-64	14	44 684	5 125	1,0	39 559	6,5	11
Finansiell verksamhet	65-67	8	3 068	264	0	2 804	0,5	9
Fastighetsverksamhet	70	11	2 024	618	0,1	1 406	0,2	31
Uthyrning	71	7	222	47	0	175	0	21
Databehandling	72	18	3 794	1 219	0,2	2 575	0,4	32
Forskning och utveckling	73	5	112	62	0	50	0	55
Andra företagstjänster	74	62	43 166	21 676	4,1	21 490	3,5	50
Övriga tjänster	75-99	13	2 722	208	0	2 514	0,4	8
Okänd bransch	okänd	15	694	217	0	477	0,1	31
TOTALT	01-99	754	1 146 414	535 147	100,0	611 267	100,0	47

Tabell 5 (forts)
Antal anställda i svenskägda koncerner med dotterbolag i utlandet 1998-1990 öfördelade efter koncernens branschtillhörighet i Sverige.
Number of employees in Swedish owned enterprise groups having subsidiaries abroad 1998-1990, by the economic activity of the enterprise group in Sweden.

Bransch Economic activity	SNI 92 Activity code	Totalt		Utlandet		Sverige		Internationaliserings- grad (%)	
		antal konc.	antal anställda	antal anställda	andel anst. (%)	antal anställda	andel anst. (%)	andel anst. (%)	andel anst. (%)
		no. of groups	no. of employees	no. of employees	share of employees	no. of employees	share of employees	share of employees	Degree of internatio- nalisation (per cent)
Jord-, skogsbruk, fiske,	1	3	1 061	37	0	1 024	0,1	3,5	
Utvinning av mineral	2	5	4 924	935	0,2	3 989	0,6	19,0	
Tillverkningsindustri	3	315	963 332	523 446	88,6	439 886	61,7	54,3	
Livsmedelsindustri	31	6	6 697	2 639	0,4	4 058	0,6	39,4	
Textilindustri	32	23	6 178	2 090	0,4	4 088	0,6	33,8	
Trävarutillverkning	33	24	14 858	5 061	0,9	9 797	1,4	34,1	
Massa-, pappersind.	341	16	136 906	72 018	12,2	64 888	9,1	52,6	
Grafisk industri	342	22	39 747	20 308	3,4	19 439	2,7	51,1	
Kemisk, gummi-, plastind.	35	34	73 109	37 970	6,4	35 139	4,9	51,9	
Jord- och stenvaruind.	36	8	11 903	5 802	1,0	6 101	0,9	48,7	
Järn-, stål-, metallverk	37	8	37 199	8 625	1,5	28 574	4,0	23,2	
Verkstadsindustri	38	171	635 647	368 645	62,4	267 002	37,4	58,0	
Metallvaruindustri	381	53	74 349	33 614	5,7	40 735	5,7	45,2	
Maskinindustri	382	65	310 169	229 310	38,8	80 859	11,3	73,9	
Elektroindustri	383	16	72 780	46 239	7,8	26 541	3,7	63,5	
Transportmedelsind.	384	24	162 832	48 297	8,2	114 535	16,1	29,7	
Tillv. av instrument, foto- och optikvaror, ur	385	13	15 517	11 185	1,9	4 332	0,6	72,1	
Övrig tillverkning	39	3	1 088	288	0	800	0,1	26,5	
Bygghverksamhet	5	32	105 394	11 172	1,9	94 222	13,2	10,6	

Tjänster	6-9	317	229 563	55 437	9,4	174 126	24,4	24,1
Varuhandel, hotell- och restaurangverksamhet	6	188	119 873	31 422	5,3	88 451	12,4	26,2
Partihandel	61	153	14 765	6 036	1,0	8 729	1,2	40,9
Detailhandel	62	28	59 265	8 963	1,5	50 302	7,1	15,1
Hotell och restaurang	63	7	45 843	16 423	2,8	29 420	4,1	35,8
Samfärdse-, post- och telekommunikationer	7	25	75 865	12 634	2,1	63 231	8,9	16,7
Bank- och försäkringsverksamhet, fastighetsförvaltning, uppdragsverksamhet	8	87	31 776	11 011	1,9	20 765	2,9	34,7
Övriga tjänster	9	17	2 049	370	0,1	1 679	0,2	18,1
TOTALT		672	1 304 274	591 027	100,0	713 247	100,0	45,3

Anmärkningar: Denna tabell skiljer sig från övriga vad gäller definitionen av industri. Internationaliseringsgrad = antal anställda i utlandet i procent av totalt antal anställda. Värde som utelämnats på grund av sekretess rapporteras X; saknat värde rapporteras ..; värde noll eller nära noll rapporteras 0.

Notes: This table differs from the others concerning the definition of manufacturing. Degree of internationalisation = Number of employees abroad in per cent of total number of employees. Value left out due to secrecy is reported with X; missing value is reported with ..; value zero or close to

Tabell 6

Antal anställda i svenskägda koncerner med dotterbolag i utlandet 1998, fördelade på länder och internationaliseringsgrad.*Number of employees in Swedish owned enterprise groups having subsidiaries abroad in 1998, by country and degree of internationalisation.*

Etableringsland Country of location	Internationaliseringsgrad Degree of internationalisation		
	Samtliga Total	<50%	≥ 50%
			-
EUROPA	465 392	90 060	375 332
Därav			
EU15 (exkl. Sverige)	366 034	66 184	299 850
Tyskland	75 677	7 401	68 276
Storbritannien	53 315	10 308	43 007
Frankrike	53 260	4 793	48 468
Danmark	35 653	16 037	19 615
Italien	34 724	1 705	33 018
Finland	32 353	10 859	21 493
Spanien	21 178	839	20 339
Belgien / Luxemburg	18 595	8 654	9 941
Nederländerna	18 371	4 145	14 226
Österrike	11 226	1 229	9 998
Portugal	8 136	148	7 988
Irland	2 757	66	2 691
Grekland	790	..	790
Därav			
Central- och Östeuropa	58 108	7 338	50 769
Polen	15 228	2 972	12 256
Estland	8 737	741	7 996
Tjeckien / Slovakien	8 196	193	8 002
Ungern	7 564	251	7 314
Ryssland	7 472	767	6 705
Lettland	4 475	1 188	3 287
Litauen	1 970	766	1 204
Ukraina	1 828	X	1 782
Rumänien	1 717	X	1 655
Därav			
Övriga Europa	41 250	16 538	24 712
Norge	31 795	15 361	16 434
Schweiz	5 783	897	4 886
Turkiet	1 243	X	1 222
AMERIKA	161 348	21 827	139 521
USA	112 012	11 793	100 219
Brasilien	18 322	5 196	13 126
Kanada	11 690	4 221	7 469
Mexiko	7 045	X	7 008
Colombia	3 522	..	3 522
Argentina	2 806	X	2 616
Peru	1 436	X	1 063
Chile	1 370	6	1 364
Venezuela	1 136	X	1 134

Tabell 6 (forts)

Antal anställda i svenskägda koncerner med dotterbolag i utlandet 1998, fördelade på länder och internationaliseringsgrad.*Number of employees in Swedish owned enterprise groups having subsidiaries abroad in 1998, by country and degree of internationalisation.*

Etableringsland <i>Country of location</i>	Internationaliseringsgrad <i>Degree of internationalisation</i>		
	Samtliga <i>Total</i>	<50%	≥ 50%
ASIEN	48 998	4 437	44 561
Indien	12 116	117	11 999
Kina	9 845	216	9 629
Thailand	5 302	X	4 580
Japan	4 757	899	3 858
Malaysia	3 472	766	2 707
Indonesien	2 988	X	2 963
Filippinerna	1 977	X	1 976
Singapore	1 800	533	1 267
Sri Lanka	1 732	X	1 203
Hongkong	1 544	224	1 320
AFRIKA	10 587	424	10 163
Sydafrika	3 516	X	3 344
Ghana	1 805	..	1 805
Zimbabwe	1 401	..	1 401
OCEANIEN	10 425	2 123	8 302
Australien	9 204	2 118	7 086
Nya Zeeland	1 196	X	1 191
ÖVRIGA <i>Other</i>	3 928	1 281	2 647
UTLANDET <i>Abroad</i>	700 678	120 152	580 526
SVERIGE <i>Sweden</i>	648 286	464 696	183 590
ANSTÄLLDA TOTALT	1 348 964	584 848	764 116
<i>Total number of employees</i>			
Antal koncerner <i>Number of enterprise groups</i>	943	664	279

Anmärkningar: Internationaliseringsgrad = antal anställda i utlandet i procent av totalt antal anställda. Värde som utelämnats på grund av sekretess rapporteras X; saknat värde rapporteras ..; värde noll eller nära noll rapporteras 0.

Note: Degree of internationalisation = Number of employees abroad in percent of total number of employees. Value left out due to secrecy is reported with X; missing value is reported with ..; value zero or close to zero is reported with 0.

Tabell 7

Antal anställda i de 80 största svenskägda industrikoncernerna med dotterbolag i utlandet 1998-1990, fördelade på länder.*Number of employees in the 80 largest Swedish owned manufacturing enterprise groups having subsidiaries abroad 1998-1990, by country.*

Etableringsland Country of location	Antal anställda Number of employees						
	1998	1997	1996	1995	1994	1993	1990
EUROPA	295 825	284 842	288 556	275 531	265 571	276 853	317 824
Därav							
EU15 (exkl. Sverige)	243 752	238 825	249 743	246 822	240 766	254 250	299 459
Tyskland	50 491	53 752	59 657	60 357	48 495	50 214	71 953
Storbritannien	39 343	39 531	42 466	44 300	48 490	54 715	60 096
Italien	34 132	32 537	32 058	31 625	35 009	34 353	38 400
Frankrike	30 713	29 845	30 696	29 354	29 071	30 192	33 614
Danmark	17 541	16 401	16 870	15 790	16 275	17 423	22 358
Belgien / Luxemburg	16 770	16 536	17 217	16 258	15 357	15 936	15 993
Finland	14 932	10 702	9 399	7 791	7 164	7 046	9 897
Nederländerna	14 617	14 862	15 624	15 871	15 663	16 255	15 718
Spanien	12 358	11 435	12 644	12 373	13 273	14 128	17 222
Österrike	8 107	8 072	8 177	8 528	6 419	6 841	7 336
Irland	2 301	2 282	2 164	1 996	1 962	2 383	2 245
Portugal	1 658	2 098	2 089	1 928	2 978	3 935	4 035
Grekland	790	772	682	651	610	829	592
Därav							
Central- och Östeuropa	34 330	31 188	22 800	14 176	9 982	7 821	229
Polen	8 630	7 033	5 281	2 660	1 127	709	13
Tjeckien / Slovakien	6 790	6 305	2 559	1 668	1 332	1 286	30
Estland	6 264	6 244	5 921	961	842	27	..
Ungern	5 717	6 088	5 612	5 383	5 000	5 180	150
Ryssland	1 978	2 104	1 979	2 062	823	102	..
Rumänien	1 655
Lettland	1 593	1 741	855	753	679	323	..
Litauen	584	341	125	210	48	22	..
Ukraina	379
Därav							
Övriga Europa	17 794	14 829	16 013	14 533	14 823	14 782	18 136
Norge	10 670	10 288	11 887	10 378	10 720	10 471	12 929
Schweiz	3 851	3 507	3 293	3 407	3 558	3 807	4 504
Turkiet	1 242	920	712	545	470	455	648
AMERIKA	147 429	132 195	124 330	115 401	113 591	125 891	147 022
USA	100 508	86 285	79 744	76 663	73 960	78 834	86 184
Brasilien	18 121	18 381	19 517	13 836	14 009	18 344	24 696
Kanada	11 538	9 764	8 153	7 747	6 292	7 372	8 932
Mexiko	7 015	6 311	6 708	6 903	8 395	9 742	10 225
Argentina	2 805	3 319	3 243	3 219	3 170	3 262	6 902
Colombia	1 558	1 682	1 654	1 614	1 537	1 545	2 172
Peru	1 436	1 578	1 450	1 526	1 816	1 715	1 704
Chile	1 359	1 342	1 341	1 119	1 080	1 170	1 248
Venezuela	1 134	1 160	1 078	970	2 003	2 491	3 715
ASIEN	45 694	41 725	38 714	32 731	31 784	30 870	35 988
Indien	11 970	8 251	7 595	6 502	4 026	5 749	7 101
Kina	9 722	8 673	7 256	4 447	3 056	475	68
Thailand	4 944	5 406	5 171	4 661	4 712	4 358	5 865
Japan	4 564	4 357	4 336	3 842	4 255	4 138	4 521

Tabell 7 (forts)

Antal anställda i de 80 största svenskägda industrikoncernerna med dotterbolag i utlandet 1998-1990, fördelade på länder.

Number of employees in the 80 largest Swedish owned manufacturing enterprise groups having subsidiaries abroad 1998-1990, by country.

Etableringsland <i>Country of location</i>	Antal anställda <i>Number of employees</i>						
	1998	1997	1996	1995	1994	1993	1990
Malaysia	3 248	3 204	3 750	4 166	4 428	4 557	4 376
Indonesien	2 965	4 310	3 738	2 897	3 763	2 585	2 171
Filippinerna	1 975	1 815	1 852	1 647	1 263	3 393	2 687
Singapore	1 526	1 262	1 214	1 229	1 207	1 302	2 319
Sri Lanka	1 184
Hongkong	881	806	742	800	917	868	2 282
AFRIKA	5 837	5 454	5 178	4 430	3 439	2 780	3 368
Sydafrika	3 450	3 044	2 838	2 539	1 360	1 105	1 628
Zimbabwe	214
Ghana	X	1 000	967	934	866	693	..
OCEANIEN	9 969	8 583	9 012	8 555	8 136	7 937	9 605
Australien	8 767	7 456	7 673	7 549	7 352	7 177	8 083
Nya Zeeland	1 177	1 103	1 111	1 006	763	736	1 488
ÖVRIGA <i>Other</i>	1 346	728	1 519	1 309	2 106	1 348	275
UTLANDET <i>Abroad</i>	506 100	473 527	467 309	437 957	424 627	445 679	514 082
SVERIGE <i>Sweden</i>	257 678	275 556	297 215	296 639	288 784	298 830	389 796
ANSTÄLLDA TOTALT	763 778	749 083	764 524	734 596	713 411	744 509	903 878
<i>Total number of employees</i>							
Antal koncerner <i>Number of enterprise groups</i>	80	80	80	78	82	84	81

Anmärkningar: Med störst avses de koncerner som har flest anställda i utlandet. Antalet koncerner har varierat kring 80 under perioden. Kod 10-37 enligt SNI 92 definierar industri år 1998-1993. År 1990 definieras industri av kod 2-3 enligt SNI 69. Dessa koncerner svarar för 97 procent av de utlandsanställda i svenskägda industrikoncerner med dotterbolag i utlandet och 72 procent av de utlandsanställda i samtliga svenskägda koncerner med dotterbolag i utlandet. Värde som utelämnats på grund av sekretess rapporteras X; saknat värde rapporteras ..; värde noll eller nära noll rapporteras 0.

Notes: The largest enterprise group is the one having most employees abroad. The number of enterprise groups has varied around 80 during the period. Code 10-37 according to SNI 92 defines manufacturing the years 1998-1993. In 1990 manufacturing is defined by code 2-3 according to SNI 69. These enterprise groups accounts for 97 percent of the total amount of employees abroad in Swedish owned manufacturing enterprise groups having subsidiaries abroad and 72 percent of the total amount of employees abroad in Swedish owned enterprise groups having subsidiaries abroad. Value left out due to secrecy is reported with X; missing value is reported with ..; value zero or close to zero is reported with 0.

Tabell 8

Antal anställda i de 20 största svenskägda industrikoncernerna med dotterbolag i utlandet 1998, fördelade på länder.

Number of employees in the 20 largest Swedish owned manufacturing enterprise groups having subsidiaries abroad in 1998, by country.

Etableringsland <i>Country of location</i>	Antal anställda <i>Number of employees</i>	Etableringsland <i>Country of location</i>	Antal anställda <i>Number of employees</i>
EUROPA	209 257	Mexiko	6 123
Därav		Argentina	2 362
EU15 (exkl. Sverige)	179 597	Colombia	1 558
Tyskland	38 725	Peru	1 436
Italien	31 292	Chile	1 361
Storbritannien	26 603	Venezuela	1 134
Frankrike	22 426		
Belgien / Luxemburg	13 395	ASIEN	34 477
Nederländerna	11 453	Indien	8 792
Spanien	10 286	Kina	7 958
Österrike	7 661	Thailand	4 259
Danmark	7 631	Japan	3 051
Finland	6 521	Malaysia	2 962
Irland	2 048	Indonesien	1 956
Portugal	962	Singapore	1 234
Grekland	592	Filippinerna	918
		Hongkong	661
Därav			
Central- och Östeuropa	18 738	AFRIKA	4 467
Tjeckien / Slovakien	6 131	Sydafrika	3 185
Ungern	5 038	Zimbabwe	214
Polen	3 360		
Ryssland	1 640	OCEANIEN	8 208
Rumänien	1 613	Australien	7 217
Ukraina	373	Nya Zeeland	967
Litauen	171		
Lettland	126	ÖVRIGA Other	594
Estland	109		
Därav		UTLANDET Abroad	381 230
Övriga Europa	10 922	SVERIGE Sweden	172 607
Norge	4 879	ANSTÄLLDA TOTALT	553 837
Schweiz	3 145	<i>Total number of employees</i>	
Turkiet	918		
		Antal koncerner	20
AMERIKA	124 228	<i>Number of enterprise groups</i>	
USA	82 105		
Brasilien	16 771		
Kanada	9 518		

Anmärkningar: Kod 10-37 enligt SNI 92 definierar industri. Dessa koncerner svarar för 73 procent av de utlandsanställda i svenskägda industrikoncerner med dotterbolag i utlandet och 54 procent av de utlandsanställda i samtliga svenskägda koncerner med dotterbolag i utlandet. Värde som utelämnats på grund av sekretess rapporteras X; saknat värde rapporteras .. ; värde noll eller nära noll rapporteras 0.

Notes: Code 10-37 according to SNI 92 defines manufacturing. These enterprise groups accounts for 73 percent of the total amount of employees abroad in Swedish owned manufacturing enterprise groups having subsidiaries abroad and 54 percent of the total amount of employees abroad in Swedish owned enterprise groups having subsidiaries abroad. Value left out due to secrecy is reported with X; missing value is reported with ..; value zero or close to zero is reported with 0.

Tabell 9

Antal anställda i de 40 största svenskägda tjänstekoncernerna med dotterbolag i utlandet 1998-1990, fördelade på länder.*Number of employees in the 40 largest Swedish owned service enterprise groups having subsidiaries abroad 1998-1990, by country.*

Etableringsland Country of location	Antal anställda Number of employees						
	1998	1997	1996	1995	1994	1993	1990
EUROPA	123 659	95 978	86 671	60 431	59 234	52 992	37 539
Därav							
EU15 (exkl. Sverige)	94 428	72 603	68 205	47 260	47 337	41 141	29 580
Frankrike	20 864	7 404	5 027	4 081	3 756	4 023	1 122
Tyskland	20 387	13 440	11 613	7 261	7 529	7 705	3 914
Storbritannien	11 260	13 607	13 373	8 018	8 806	7 903	9 400
Finland	10 017	8 393	10 406	5 087	5 465	3 271	1 607
Danmark	9 719	9 731	7 002	5 746	5 421	5 344	5 079
Spanien	8 669	8 057	8 105	7 512	7 076	5 790	85
Portugal	6 064	5 526	6 052	4 619	5 013	3 109	4 228
Nederländerna	2 932	2 585	2 946	2 650	2 342	2 257	1 997
Österrike	2 588	1 792	1 520	875	722	640	280
Belgien / Luxemburg	1 177	1 423	1 396	1 101	906	812	725
Italien	425	325	352	181	170	176	954
Irland	326	320	321	129	131	111	185
Därav							
Central- och Östeuropa	15 245	9 422	6 699	3 290	2 390	2 162	67
Ryssland	3 905	2 849	1 376	945	701	688	..
Polen	3 353	2 049	1 572	375	297	310	66
Lettland	1 647	657	1 176	439	302	360	..
Estland	1 498	1 033	710	268	203	199	..
Tjeckien / Slovakien	1 201
Ungern	1 453	1 454	985	702	672	591	..
Ukraina	1 417
Litauen	772	480	556	451	150
Därav							
Övriga Europa	13 986	13 953	11 767	9 881	9 507	9 689	7 892
Norge	12 087	11 489	9 891	8 405	8 020	8 247	7 045
Schweiz	1 803	1 686	1 527	1 426	1 435	1 391	789
AMERIKA	2 338	2 533	2 636	1 758	1 963	2 285	2 596
USA	2 043	2 364	2 253	1 676	1 753	2 127	1 725
Brasilien	126	18	6	22	149	131	339
Kanada	X	23	20	53	57	27	498
ASIEN	976	1 722	1 087	477	557	557	552
Hongkong	253	357	490	205	196	204	327
Singapore	147	235	201	60	15	39	152
Japan	86	87	70	26	26	28	43
Kina	X	140	55	27
Indien	..	59	28	20	64	59	30
AFRIKA	..	26	36	49	60	..	12
Angola	..	10	16	13	14	..	8
Mocambique	..	6	8	10	15
OCEANIEN	X	222	184	167	165	145	54
Australien	X	212	184	158	161	145	50

Tabell 9 (forts)

Antal anställda i de 40 största svenskägda tjänstekoncernerna med dotterbolag i utlandet 1998-1990, fördelade på länder.

Number of employees in the 40 largest Swedish owned service enterprise groups having subsidiaries abroad 1998-1990, by country.

Etableringsland <i>Country of location</i>	Antal anställda <i>Number of employees</i>						
	1998	1997	1996	1995	1994	1993	1990
ÖVRIGA <i>Other</i>	1 808	331	531	305	554	684	623
UTLANDET <i>Abroad</i>	128 781	100 812	91 145	63 187	62 533	56 663	41 376
SVERIGE <i>Sweden</i>	108 026	122 092	127 573	102 245	104 361	108 615	80 899
ANSTÄLLDA TOTALT <i>Total number of employees</i>	236 807	222 904	218 718	165 432	166 894	165 278	122 275
Antal koncerner <i>Number of enterprise groups</i>	40	40	40	38	41	40	35

Anmärkningar: Med störst avses här de koncerner som har flest anställda i utlandet. Kod 50-99 enligt SNI 92 definierar tjänster år 1998-1993. År 1990 definieras tjänster av kod 6-9 enligt SNI 69. Dessa koncerner svarar för 90 procent av de utlandsanställda i svenskägda tjänstekoncerner med dotterbolag i utlandet och 18 procent av de utlandsanställda i samtliga svenskägda koncerner med dotterbolag i utlandet. Värde som utelämnats på grund av sekretess rapporteras X; saknat värde rapporteras ..; värde noll eller nära noll rapporteras 0.

Notes: The largest enterprise group is the one having most employees abroad. Code 50-99 according to SNI 92 define services the years 1998-1993. In 1990 services are defined by code 6-9 according to SNI 69. These enterprise groups accounts for 90 percent of the total amount of employees abroad in Swedish owned service enterprise groups having subsidiaries abroad and 18 percent of the total amount of employees abroad in Swedish owned enterprise groups having subsidiaries abroad. Value left out due to secrecy is reported with X; missing value is reported with ..; value zero or close to zero is reported with 0.

Fakta om statistiken

Här beskrivs undersökningens genomförande, urval, definitioner samt kvalitet.

Bakgrund

Institutet för tillväxtpolitiska studier (ITPS) är en ny myndighet med ansvar för officiell statistik enligt lag om den officiella statistiken (2001:99) och bilaga till förordning (2001:100) om den officiella statistiken *Internationella företag*. ITPS tog över detta ansvar från NUTEK 2001-01-01. I åtagandet ingår bland annat att göra en årlig kartläggning av alla företag som har minst ett dotterbolag i utlandet. I tabellerna redovisas alla svenskägda företag som har minst en anställd i utlandet. Statistiken internationella företag omfattar svenskägda företag med verksamhet i utlandet, utlandsägda företag i Sverige, forskning och utveckling i internationella företag samt en strukturstudie av näringslivet i Sverige. Resultatet från föregående undersökningar har bland annat publicerats i *Svenskägda företag med verksamhet i utlandet 1997* och i *Svenskt näringsliv och näringspolitik*. Statistikrapporter (även äldre rapporter) kan hämtas gratis från ITPS hemsida: www.itps.se

Definitioner och förklaringar

Internationella företag består av svenskägda företag med dotterbolag i utlandet och utlandsägda företag i Sverige. Således är internationella företag sådana företag som har bolag i minst två länder. Ett företag definieras som utlandsägt om en ägare utanför Sverige innehar mer än 50 procent av aktiernas röstvärde. Alla övriga företag som inte definierats som utlandsägda räknas som svenskägda företag. Med stora koncerner menas de som har många anställda i utlandet.

I denna rapport redovisas endast svenskägda koncerner som har minst en anställd i utlandet.

Statistisk enhet är koncern, dvs. den grupp av företag som konsoliderats i ett koncernbokslut. Branschindelningen har gjorts efter koncernens huvudsakliga verksamhet i Sverige.

Så görs statistiken

Svenskägda företag med verksamhet i utlandet är en totalundersökning. Sedan referensåret 1996 är det en årlig undersökning. Under tiden 1987-1996 har denna undersökning genomförts vart tredje år och årliga urvalsundersökningar har gjorts av de 80 största industrikoncernerna från 1979 och av de 40 största tjänstekoncernerna sedan 1990.

Omfattning

Populationen utgörs av samtliga koncerner i Sverige som enligt MM Partners koncernregister hade minst ett dotterbolag i utlandet 1998. Då fanns totalt 2 412 koncerner med dotterbolag i utlandet. Av dessa koncerner hade 1 171 koncerner anställda i utlandet, dvs. 1 241 hade dotterbolag utan anställda i utlandet. Av de 1 171 koncerner med anställda i utlandet var 943 svenskägda och 227 utlandsägda koncerner. Undersökningen syftar

primärt till att belysa omfattningen av svenskägda företags verksamhet i utlandet. Hittills har främst av kontrollskäl även undersökts utlandsägda koncerner i Sverige som i sin tur har dotterbolag i utlandet. Detta ger möjlighet att studera förändringar i sysselsättning vid ändrad nationalitet.

Uppgifter om antal anställda per land har hämtats från årsredovisningar som inlämnats till patent och registreringsverket (PRV). Även löner och sociala kostnader per land har undersökts på motsvarande sätt. På grund av stort bortfall redovisas inte löner och sociala kostnader i denna rapport.

De 80 största svenskägda industrikoncernerna med dotterbolag i utlandet 1998 är: AGA, ASSA Abloy, Addum Intressenter, Albert Bonnier, Althinvest International, Arca Systems International, Assidomän, AstraZeneca, Atlas Copco, Atle, Atlet, Bong Ljungdahl, Borås Wäfveri, Brio, BT Industries, Bulten, Camfil, Cardo, Celsius, Duni, Elanders, Eldon, Electrolux, Elekta, Elektronikgruppen BK, Esselte, European Furniture Group, G & L Beijer, G Bergström Förvaltningsaktiebolag, Gambro, Gas Control Equipment, Getinge Industrier, Grimaldi Industri, Gränges, Gunnebo, Haldex, Hexagon, Industrieförvaltnings AB Kinnevik, Industrivärden, Iro, Johnson Pump International, Kalmar Industries, Lindab, Lindéngruppen, Macgregor International, Mo och Domsjö, Munksjö, Munters, Mölnlycke Health Care, Nefab, Nibe Industrier, Nobel Biocare, Nobia, Nynäs Petroleum, PLM, Perstorp, Saab Automobile, SCA, SKF, SSAB, STC Interfinans, Sandvik, Scancem, Scania, Spectra-Physics, Spira, Strålfors, Svedala Industri, Swedish Match, Swegmark Invest, Svenska Lantmännen, Telefonaktiebolaget L M Ericsson, Thomas Concrete Group, Tibia Konsult, Trebruk, Trelleborg, Trioplast Industrier, Volvo, Zeteco, Ziehl-Ebm.

De 20 största svenskägda industrikoncernerna med dotterbolag i utlandet 1998 är: AGA, ASSA Abloy, Assidomän, Atlas Copco, BT Industries, Cardo, Celsius, Electrolux, Gambro, Haldex, MoDo, Perstorp, Saab, SCA, SKF, Sandvik, Scania, Svedala Industri, Telefonaktiebolaget L M Ericsson, Volvo.

De 40 största svenskägda tjänstekoncernerna med dotterbolag i utlandet 1998 är: ASG, Artema Medical, Atlantic Container Line, Axessor Invest, Baltic Beverages Holding, Bergman & Beving, Bilia, BTL, Catella Holding, Dahl International, Enator, Falköping Holding, Försäkringsaktiebolaget Skandia, Förvaltningsaktiebolaget Torpet, Gnosjö Konstsmide, Hennes & Mauritz, Hjalmar Svenfelts Stiftelse, Ibs, Industrial And Financial Systems, Intentia International, Investment AB Bure, Kooperativa Förbundet, Leif Rahmqvist, Lindex, Midnight Sun Inc, Modern Times Group, Nordic Specialist Group, Portwear, Rederi AB Soya, SEB, Scandiaconsult, Scandic Hotels, Securitas, Snickers Europe, Stefo Inter, Stena, Stena Line, Tac Holding, Telia, Wm-Data.

Statistikens tillförlitlighet

Resultatet är beroende av att moderbolagen i koncernerna tillämpar 5 kap 18 § i årsredovisningslagen och lämnar fullständiga specifikationer av anställda per land till Patent och registreringsverket (PRV), samt att PRV dokumenterar dessa uppgifter. Trots de skattningar som redovisas under bortfall, ger undersökningen sannolikt en god bild av svenska koncerners totala verksamhet i utlandet.

Bortfall

Totalt bortfall kan uppstå om bolag inte lämnat årsredovisningar till PRV och partiellt bortfall inträffar när det saknas fullständiga specifikationer av anställda per land enligt årsredovisningslagen. Totalt bortfall har minskat kraftigt och kan antas ha mycket begränsad inverkan på resultatet. Det partiella bortfallet har däremot ökat och dessutom bland stora koncerner, vilket får stort genomslag i statistiken. Skattningar har därför gjorts vid fördelning av anställda per land för några stora koncerner.

För år 1998 saknas fullständiga specifikationer av anställda per land för ett 20-tal stora koncerner, vilket tyder på att de inte längre tillämpar årsredovisningslagen i Sverige. Bristerna i utlandsägda koncerner inom EU är svårast att åtgärda eftersom de inte längre behöver redovisa uppgifter för underkoncerner. En bortfallsanalys har främst gjorts av koncerner där moderbolaget är svenskt icke-finansiellt aktiebolag och har minst 200 anställda utomlands. Endast partiellt bortfall förekommer i dessa koncerner.

Tre typer av problem har identifierats och åtgärdats bland de svenskägda koncernerna:

1. Uppgift finns bara om anställda per världsdel (fyra koncerner med drygt 58 000 anställda i utlandet). Här har 1997 års procentuella länderfördelning per världsdel använts för 1998 års uppgifter.
2. Uppgift finns bara om anställda totalt i utlandet (fyra koncerner med drygt 102 000 anställda i utlandet). Här har 1997 års procentuella länderfördelning använts för 1998 års uppgifter av totalt antal anställda.
3. Uppgift finns bara om anställda totalt i koncernen (fyra koncerner med ca 1 600 anställda i utlandet). Här har först antal anställda skattats som total koncern minus summa anställda i Sverige. Det skattade antalet anställda utomlands har sedan fördelats på länder enligt 1997 års procentuella fördelning.

För utlandsägda koncerner har ingen korrigerings skett av bortfallet.

Ordlista

List of terms

Andel	share
Anställda	employees
Antal	number of
Bolagstyp	type of enterprise
Dotterbolag	subsidiary
Etableringsland	country of location
Företag	enterprise
Internationaliseringsgrad	degree of internationalisation
Internationella företag	international enterprises
Koncern	enterprise group
Koncernföretag	enterprise within the group
Koncernstorlek	size of enterprise group
Medelstora företag	medium-sized enterprises
Näringslivet	the business sector
Procent	per cent
Region	region
Samtliga	all
Små företag	small enterprises
Stor	large
Storkoncerner	large manufacturing groups
Storlek	size
Struktur	structure
Största	largest
Svenskäg	Swedish owned
Utlandet	abroad
Utlandsäg	foreign owned
Verksamhet	business activity
Ägarland	country of origin

Definitioner

Etableringsland = Ett land där en koncern har ett dotterbolag med minst en anställd oavsett etableringsform, dvs både nyetableringar och företagsförvärv liksom organisk expansion ingår

Internationaliseringsgrad = Antal anställda i utlandet i procent av totalt antal anställda

Antal anställda = Medelantalet anställda under räkenskapsåret

Definitions

Country of location = a country where a group has a subsidiary with at least one employee.

Acquisitions and green-field investments as well as organic growth are included in the data

Degree of internationalisation = Number of employees abroad in per cent of total number of employees

Number of employees = The full-time equivalent

Branschförteckning

List of Activities

Branshindelningen är gjord i enlighet med Standard för Svensk Näringsgrensindelning, SNI 92, vilken är anpassad till EUs näringsgrensindelning, NACE Rev. 1.

The classification by activities has been made according to the Swedish Standard Classification of Economic Activities(SNI), which is based on the statistical classification of economic activities in the European Union, NACE Rev. 1.

A-B 01-05	Jordbruk, skogsbruk, fiske	A-B 01-05	Agriculture, forestry and fishing
C-D 10-37	Utvinnings- och tillverkningsindustri	C-D 10-37	Mining, quarrying and manufacturing
C 10-14	Utvinning av mineral	C 10-14	Mining and quarrying
D 15-37	Tillverkningsindustri	D 15-37	Manufacturing
D 15-16	Livsmedels-, dryckesvaru- och tobaksvaruframställning	D 15-16	Manufacture of food, beverage and tobacco
17-19	Textil- och beklädnadsvarutillverkning, tillverkning av läder och lädervaror	17-19	Textile, wearing apparel and leather industries
20	Trävarutillverkning	20	Manufacture of wood and wood products
21	Massa-, pappers- och pappersvarutillverkning	21	Manufacture of pulp, paper and paper products
22	Förlagsverksamhet, grafisk produktion och reproduktion av inspelningar	22	Publishing, printing and reproduction of recorded media
23	Tillverkning av stenkolsprodukter, raffinerade petroleumprodukter och kärnbränsle	23	Manufacture of coke, refined petroleum products and nuclear fuel
24	Tillverkning av kemikalier och kemiska produkter	24	Manufacture of chemicals and chemical products
25	Tillverkning av gummi- och plastvaror	25	Manufacture of rubber and plastic products
26	Tillverkning av icke-metalliska mineraliska produkter	26	Manufacture of other non-metallic mineral products
27	Stål- och metallframställning	27	Manufacture of basic metals
28-35	Verkstadsindustri	28-35	Manufacture of fabricated products, machinery and equipment
28	Tillverkning av metallvaror utom maskiner och apparater	28	Manufacture of fabricated metal products
29	Tillverkning av maskiner som ej ingår i annan underindelning	29	Manufacture of machinery and equipment
30	Tillverkning av kontorsmaskiner och datorer	30	Manufacture of office machinery and computers
31	Tillverkning av andra elektriska maskiner och artiklar	31	Manufacture of electrical machinery and apparatus
32	Tillverkning av teleprodukter	32	Manufacture of radio, television and communication equipment and apparatus
33	Tillverkning av precisionsinstrument, medicinska och optiska instrument samt ur	33	Manufacture of medical, precision and optical instruments, watches and clocks
34	Tillverkning av motorfordon, släpfordon och påhängsvagnar	34	Manufacture of motor vehicles, trailers and semi-trailers
35	Tillverkning av andra transportmedel	35	Manufacture of other transport equipment
36-37	Övrig tillverkningsindustri	36-37	Other manufacturing industry
E 40-41	El-, gas- värme- och vattenförsörjning	E 40-41	Electricity, gas and water supply
F 45	Byggverksamhet	F 45	Construction
G-Q 50-99	Tjänsteverksamhet	G-Q 50-99	Service sector
G 50	Handel med och service av motorfordon, detaljhandel med drivmedel	G 50	Sales and maintenance of motor vehicles, retail sale of fuel
51	Parti- och agenturhandel utom med motorfordon	51	Wholesale trade and commission trade except of motor vehicles
52	Detaljhandel utom med motorfordon, reparation av hushållsartiklar och personliga artiklar	52	Retail trade, repair of personal and household goods
H 55	Hotell- och restaurangverksamhet	H 55	Hotels and restaurants
I 60	Landtransport, transport i rörsystem	I 60	Land transport, transport via pipelines
61	Sjötransport	61	Water transport
62	Lufttransport	62	Air transport
63	Stödtjänster till transport, resebyråverksamhet	63	Supporting and auxiliary transport activities, activities of travel agencies

64	Post och telekommunikationer	64	Post and telecommunications
J 65-67	Finansiell verksamhet	J 65-67	Financial intermediation
K 70	Fastighetsverksamhet	K 70	Real estate activities
71	Uthyrning av fordon och maskiner utan bemanning samt av hushållsartiklar och varor för personligt bruk	71	Renting of machinery and equipment without operator and of personal and household goods
72	Databehandlingsverksamhet m.m.	72	Computer and related activities
73	Forskning och utveckling	73	Research and development
74	Andra företagstjänster	74	Other business activities
L-Q 75-99	Övrig tjänsteverksamhet	L-Q 75-99	Other service activities
0	Ej branschkodade företag	0	Activity code unknown

Landförteckning

List of countries

Afrika	Africa
Amerika	America
Asien	Asia
Central- och Östeuropa	Central and eastern Europe
Europa	Europe
EU	European Union
Latinamerika	Latin America
NAFTA	North American Free Trade Association
Norden	Nordic Countries
Oceanien	Oceania
Angola	Angola
Argentina	Argentina
Australien	Australia
Belgien	Belgium
Brasilien	Brazil
Chile	Chile
Colombia	Columbia
Danmark	Denmark
Estland	Estonia
Filippinerna	Phillipines
Finland	Finland
Frankrike	France
Ghana	Ghana
Grekland	Greece
Hongkong	Hong Kong
Indien	India
Indonesien	Indonesia
Irland	Ireland
Italien	Italy
Japan	Japan
Kanada	Canada
Kina	China
Kuwait	Kuwait
Liechtenstein	Liechtenstein
Lettland	Latvia
Litauen	Lithuania
Luxemburg	Luxembourg
Malaysia	Malaysia
Mexiko	Mexico
Mocambique	Mocambique
Nederländerna	The Netherlands
Norge	Norway

Nya Zeeland	New Zealand
Peru	Peru
Polen	Poland
Portugal	Portugal
Ryssland	Russia
Saudiarabien	Saudi Arabia
Schweiz	Switzerland
Singapore	Singapore
Slovakien	Slovakia
Spanien	Spain
Storbritannien	United Kingdom
Sydafrika	South Africa
Taiwan	Taiwan
Tanzania	Tanzania
Thailand	Thailand
Tjeckien	Czech Republic
Tyskland	Germany
Ungern	Hungary
USA	USA
Venezuela	Venezuela
Zimbamwe	Zimbabwe
Österrike	Austria