

# Arbetsrapport

R2004:013

## Tid för arbete

*Einar Holm, Kirsten Holme  
Magnus Strömgren, Urban Lindgren  
Kalle Mäkilä, Madeleine Eriksson  
och Daniel Schrödl*



# Tid för arbete

Einar Holm,  
Kirsten Holme,  
Magnus Strömgren,  
Urban Lindgren,  
Kalle Mäkilä,  
Madeleine Eriksson och  
Daniel Schrödl.

ITPS, Institutet för tillväxtpolitiska studier  
Studentplan 3, 831 40 Östersund  
Telefon 063 16 66 00  
Telefax 063 16 66 01  
E-post [info@itps.se](mailto:info@itps.se)  
[www.itps.se](http://www.itps.se)  
ISSN 1652-0483

För ytterligare information kontakta Eva Alfredsson  
Telefon 063-16 66 08  
E-post [eva.alfredsson@itps.se](mailto:eva.alfredsson@itps.se)

## Förord

Vi tror att det är värdefullt för intresserade att snabbt kunna ta del av ännu ej publicerat material och innehåll, därför har vi tagit fram Arbetsrapportserien.

I arbetsrapportserien publicerar vi avrapporteringar, pågående arbeten, ej färdigställda rapporter eller annat underlagsmaterial. Flertalet av dessa arbetsrapporter kommer att publiceras i sin helhet eller som delar i rapporter som ingår i ITPS huvudserie "A-serien".

Eventuella slutsatser och rekommendationer som lämnas står författaren för och är inte nödvändigtvis desamma som ITPS officiella ståndpunkt.

Denna rapport är nummer två av tre arbetsrapporter inom projektet "Arbetskraftens regionala fördelning". De andra arbetsrapporterna är: "Kontraurbana flyttare i retrospektiv" och "Transfereringar och arbete". Under oktober 2004 kommer en avslutande syntesrapport, "Arbete och tillväxt i hela landet - betydelsen av arbetskraftsmobilisering", att publiceras i ITPS A-rapportserien. Föreliggande rapport ger en beskrivning och analys av mängden utfört arbete och omfattningen av försörjning via individtransfereringar. Omfattningen mäts dels i pengar och dels i tid, i det senare fallet beräknas även den obetalda tiden utan arbete för befolkningen i arbetsför ålder. Skillnader mellan grupper av individer och regioner analyseras ingående. Detta utnyttjas i den tredje rapporten, "Transfereringar och arbete" för att analysera hur arbetskraftstillgångens utveckling, sammansättning och regionala fördelning i Sverige påverkas av villkoren för att erhålla transfereringar.

Rapporten har utarbetats vid Umeå universitets kulturgeografiska institution och dess forskningsavdelning SMC i Kiruna. Medverkande är Einar Holm, Kirsten Holme, Magnus Strömghren, Urban Lindgren, Kalle Mäkilä, Madeleine Eriksson och Daniel Schrödl.

**Göran Hallin**

Enhetschef



## Innehåll

<b>1</b>	<b>Inledning</b> .....	<b>7</b>
<b>2</b>	<b>Arbete och transfereringar under 1990-talet</b> .....	<b>11</b>
<b>3</b>	<b>Vem har tid för arbete?</b> .....	<b>17</b>
<b>4</b>	<b>Arbete och transfereringar över åldrarna</b> .....	<b>19</b>
<b>5</b>	<b>Kön och ursprung</b> .....	<b>23</b>
5.1	Ett könsperspektiv på arbete och transfereringar .....	23
5.2	Befolkningens ursprung .....	24
<b>6</b>	<b>Utbildning och delarbetsmarknader</b> .....	<b>27</b>
<b>7</b>	<b>Plats för arbete – ett regionalt perspektiv</b> .....	<b>33</b>
<b>8</b>	<b>Arbete och transfereringar på regional nivå</b> .....	<b>35</b>
<b>9</b>	<b>Sammanfattning och avslutande diskussion</b> .....	<b>47</b>
<b>Bilaga 1 Regler och ersättningsnivåer för transfereringar</b> .....		<b>51</b>
	Föräldraledighet .....	51
	Föräldrapenning .....	51
	Tillfällig föräldrapenning för vård av barn .....	52
	Sjukpenning och sjuklön .....	52
	Ersättning vid arbetslöshet.....	53
	Ersättning från arbetsmarknadspolitiska åtgärder .....	54
	Förtidspension/sjukbidrag .....	54
	Ålderspension .....	54
<b>Bilaga 2 Beräkning av tid i arbete och transfereringar</b> .....		<b>57</b>
<b>Bilaga 3 Arbetsvolymens långsiktiga utveckling nationellt och internationellt</b> .....		<b>59</b>
	Arbetsvolym i Sverige .....	59
	Arbetsvolym i Europa.....	63
	Arbetsvolym i OECD-länderna.....	64
<b>Bilaga 4 Ländergrupper</b> .....		<b>67</b>
<b>Bilaga 5 LA-regioner</b> .....		<b>68</b>
<b>Referenser</b> .....		<b>69</b>

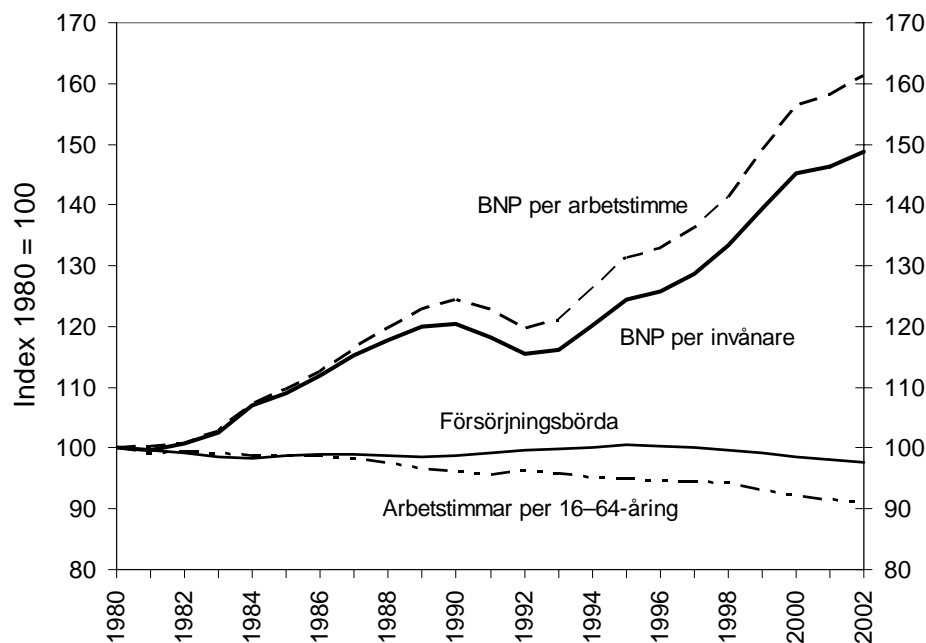




## 1 Inledning

Arbete är den centrala produktionsfaktorn. En långsiktig ökning av inkomsten per capita förutsätter att arbetsproduktiviteten ökar mer än mängden utfört arbete per person minskar. Figur 1 visar att arbetsproduktiviteten i Sverige reellt ökat med 61 % mellan 1980 och 2002 (från 213 kr till 344 kr per arbetad timme i 1995 års priser). Försörjningskvoten – här definierad som antal personer under 16 och över 64 år i förhållande till totalbefolkningen – har samtidigt förändrats obetydligt (-1 %). Däremot har den arbetsföra befolkningens arbetsinsats samtidigt minskat 9 % (från 1 206 till 1 097 timmar per person 16–64 år). Därför ökar den samlade nationella varu- och tjänsteproduktion som befolkningen har att dela på mindre än arbetsproduktiviteten. Ökningen är 49 % under samma 22-årsperiod (från 161 000 kr till 240 000 kr per invånare i 1995 års priser). Under denna period är det framför allt ökningen i arbetsproduktiviteten (bland de som arbetar, under den tid de arbetar) och inte den jämförelsevis måttliga minskningen i arbetad tid som påverkat förändringen av befolkningens samlade inkomster.

Figur 1 Arbetsproduktiviteten (BNP per arbetstimme), arbetsvolym (arbetstimmar per 16–64-åring), BNP per invånare samt försörjningskvot<sup>1</sup> 1980–2002 (index 1980 = 100) (Källa: SCB).



Dessa proportioner kan ändras på lång sikt. En stor del av efterfrågan avser redan idag tjänster där det är svårt att öka arbetsproduktiviteten – tjänstens värde är starkt relaterad till mängden insatt arbetstid. Det gäller framför allt personliga tjänster

<sup>1</sup> Försörjningskvoten definieras i detta sammanhang som antal personer under 16 och över 64 år i förhållande till totalbefolkningen.

som i Sverige huvudsakligen produceras inom offentlig sektor, t.ex. omvårdnad, sjukvård och utbildning. Sådana tjänsters andel av den samlade arbetsvolymen tenderar att öka över tiden av två anledningar. Det första skälet är den avtagande marginalnyttan av materiella varor i takt med att en ökande volym av dessa blir allt billigare att producera per enhet, samtidigt som priset på personliga tjänster ökar med inkomstnivån. Det andra skälet är att behovet av personliga tjänster ökar när befolkningen åldras. Därför minskar knappast betydelsen av vare sig volymen eller kvaliteten på det utförda arbetet med tiden.

Den allmänna frågan i projektet är att analysera vad som inverkar på arbetets omfattning. I denna rapport beskrivs och analyseras sambandet mellan mängden utfört arbete och volymen på alternativa försörjningskällor i form av transfereringar. Frågeställningarna är:

1. Vem arbetar/får transfereringar?
2. Vilka regionala skillnader finns ifråga om volymen på arbete och transfereringar?

Mängden arbete och annan försörjning beskrivs i rapporten på två sätt. Den omedelbara, observerbara indikatorn är *pengar*, den ersättning som individen får för utfört arbete och genom transfereringar. Dessutom beräknas hur mycket *arbetstid* dessa olika inkomstkällor motsvarar för varje individ varje år.

En utgångspunkt för konstruktionen av indikatorer på tid i arbete och transfereringar är att undvika trubbiga klassificeringar av individer till ett enda av flera möjliga verksamhetstillstånd. Därför används inte någon motsvarighet till Statistiska centralbyråns (SCB) och Arbetskraftsundersökningens (AKU) definition av "sysselsatt", "i arbetskraften", "arbetslös", "långtidssjukskriven", "förtidspensionerad", "studerande", "föräldraledig", etc. som beteckning på *ett* dominerande tillstånd under året eller vid en viss tidpunkt. En person kan ofta befinna sig i flera av dessa tillstånd under samma år och det finns således ingen anledning att vidmakthålla en artificiell binär gräns mellan t.ex. sysselsatt och ej sysselsatt.

Undersökningen är inriktad på situationen och utvecklingen under 1990-talet i åldrarna 16–64 år. Förhållandena i början och – i synnerhet – slutet av decenniet ägnas speciell uppmärksamhet.

Data från SMC:s demografiska databas (ASTRID) utgör det huvudsakliga underlaget för redovisningen. Som mått på inkomst från arbete används summan av löneinkomst (kontant bruttolön) och företagareinkomst (inkomst av aktiv näringsverksamhet). Denna inkomst kallas i rapporten för *arbetsinkomst*. Termen *summerad inkomst* används för att beteckna summan av arbetsinkomsten och de transfereringar som studeras. Följande sju grupper av transfereringar ingår i undersökningen:

- Inkomst föranledd av *föräldraledighet*, d.v.s. föräldrapenning, tillfällig föräldrapenning och vårdbidrag.
- *Studieinkomst*, d.v.s. studiemedel, m.m.

- *Sjukpenning*.<sup>2</sup>
- *Arbetslöshetsersättning* (ibland förkortat till ”arbl.ersättning”).
- Inkomster föranledda av *arbetsmarknadspolitiska åtgärder* (ibland förkortat till ”arb.pol. åtgärder”).
- *Förtidspension och sjukbidrag* (i framställningen enbart benämnd ”förtidspension”).<sup>3</sup>
- *Åldersrelaterade pensioner* (förkortat till ”ålderspension” i figurer). Denna kategori innefattar transfereringar som i vissa fall även betalas ut till personer i arbetsför ålder (tjänste- och tilläggspension).

Alla inkomster är uttryckta i 2000 års penningvärde för att möjliggöra jämförelser över tiden. Bilaga 1 redovisar regler och ersättningsnivåer för de olika transfereringarna under 1990-talet.

Det sätt på vilket befolkningen har indelats i olika grupper beskrivs närmare i samband med att relaterade data redovisas. Den geografiska indelningen i olika regioner utgår ifrån NUTEK:s indelning av Sveriges kommuner i 81 LA-regioner, d.v.s. lokala arbetsmarknadsregioner. Se vidare inledningen till avsnittet ”Plats för arbete – ett regionalt perspektiv”.

Som utgångspunkt för beräkningen av tid i arbete och transfereringar används det totala antalet utförda arbetstimmar i Sverige per år enligt nationalräkenskaperna (via arbetskraftsundersökningen, AKU). Dessa timmar fördelas på individer med hjälp av lönestatistik för yrken. Den individuella arbetstiden beräknas genom att den observerade individuella arbetsinkomsten sätts i relation till en beräknad heltidslön i personens yrke och till antalet arbetade timmar per år vid heltidsarbete (1 800 timmar).

För den som arbetar heltid hela året och inte får någon av de sju studerade transfereringarna utgör arbetet 100 % av den tillgängliga tiden. För den som arbetar mindre beräknas hur stor del av den återstående tiden som motsvarar ersättning från någon av transfereringarna eller att personen valt att utan ersättning stå utanför arbetskraften. Bilaga 2 förklarar mer ingående hur tiden i olika verksamheter har kalkylerats.

Rapporten inleds med en kortfattad översikt över arbete och transfereringar under 1990-talet. Därefter behandlas frågan om vem som arbetar respektive får transfereringar. Avsnittet beskriver skillnader med avseende på 1) ålder, 2) kön och ursprung och 3) utbildning och delararbetsmarknader. Följande avsnitt redovisar hur förhållandena skiljer sig åt mellan olika regioner. Avslutningsvis sammanfattas och diskuteras skillnaderna i arbete och transfereringar mellan grupper och regioner.

<sup>2</sup> Denna uppgift saknas i ASTRID-databasen, men ett ungefärligt mått fås genom att från SCB:s definition på arbetsinkomst subtrahera löneinkomst (kontant bruttolön), företagarinkomst (inkomst av aktiv näringsverksamhet) och föräldrapenning. Det approximerade värdet stämmer förhållandevis bra för vissa år, och något sämre för andra.

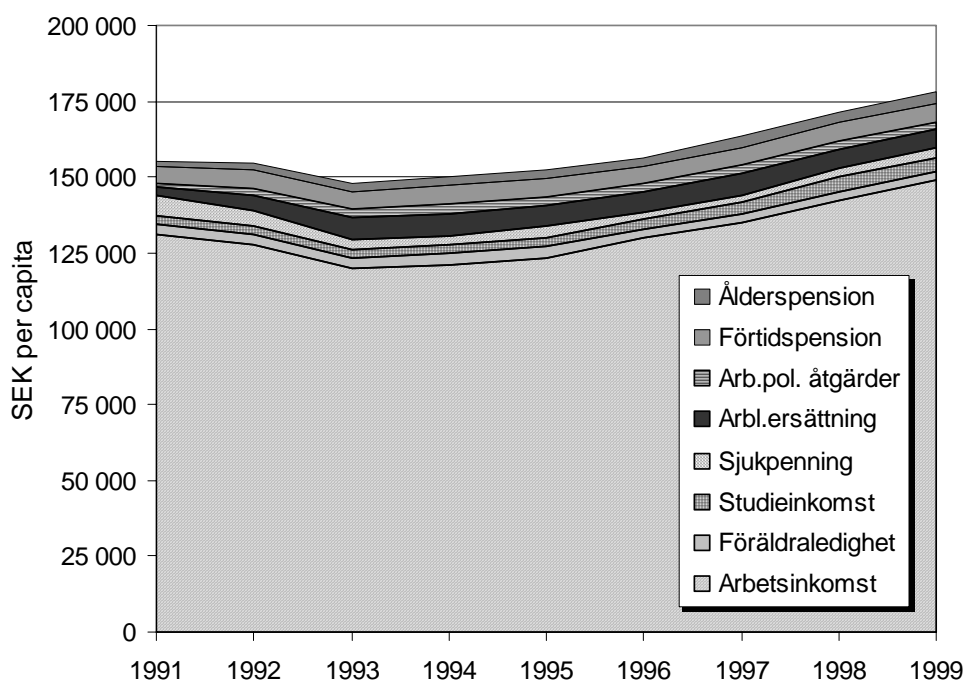
<sup>3</sup> Begreppen ”sjukersättning” och ”aktivitetsersättning” används från och med 2003 som beteckningar för den transferering som tidigare hette förtidspension. (Aktivitetsersättning utgår till personer mellan 19 och 29 år.) Sjukbidrag kallas numera ”tidsbegränsad sjukersättning”.



## 2 Arbete och transfereringar under 1990-talet

Utvecklingen av inkomster från och tid i arbete och transfereringar under 1990-talet har i hög grad präglats av det rådande ekonomiska läget. Figur 2 visar den nationella utvecklingen av summerad inkomst per capita i åldersgruppen 16–64 år mellan 1991 och 1999. I samband med den ekonomiska nedgången i början av decenniet minskade den summerade inkomsten; nivån var som lägst 1993. Den summerade inkomsten började emellertid därefter öka, och den utvecklingen har sedan pågått under hela 1990-talet. Den summerade inkomsten per 16–64-åring kommer först och främst från lönearbete. Arbetsinkomsterna var som lägst kring 1993 då arbetslösheten ökade väsentligt. (Bilaga 3 innehåller en mer långsiktig översikt över arbetsvolymens förändring över tid i Sverige och en internationell utblick som fokuserar på utvecklingen i övriga Europa och OECD-området.)

Figur 2 Summerad inkomst per 16–64 åring mellan 1991 och 1999 uppdelat på arbetsinkomst och transfereringar. Inkomsterna redovisas i 2000 års penningvärde.

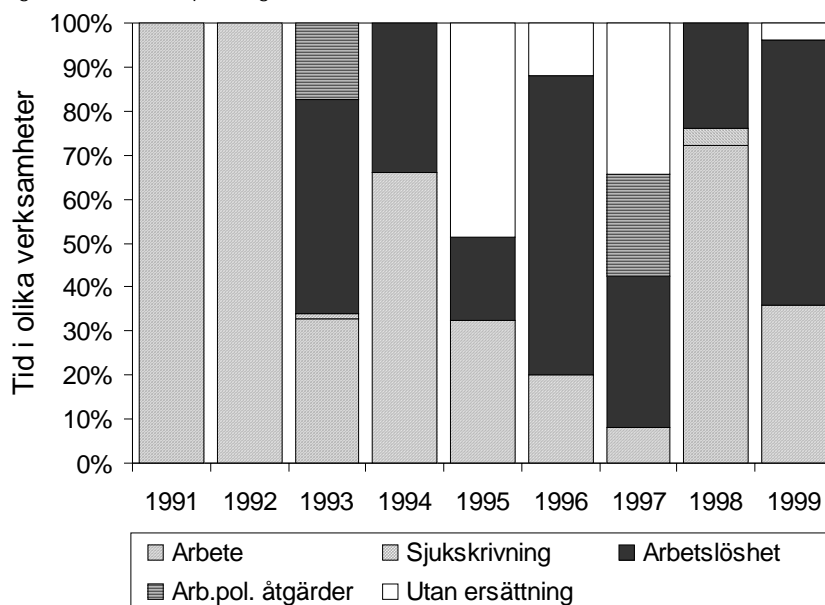


Arbetslöshetsersättningen ökade sin andel av den summerade inkomsten mellan 1991 och 1993 till följd av att arbetslösheten steg från 2 % i början av 1990-talet till 10 % av arbetskraften 1993. Efter 1993 förblev arbetslöshetsersättningens andel konstant och var den transferering som tillsammans med kostnader för förtidspensioner var högst per 16–64-åring. Trots en minskning av arbetslösheten från 1993 och framåt minskade inte arbetslöshetsersättningens andel av den summerade inkomsten nämnvärt. De arbetsmarknadspolitiska åtgärderna byggdes snabbt ut under 1990-talet: antalet personer i åtgärder steg från 60 000 1990 till nästan 250 000 1994 (AMS, 2000).

Konjunkturen förbättrades något 1994 och 1995, men uppgången kom av sig 1996 och 1997 varvid arbetslösheten ytterligare ökade. Under 1990-talet har andelen av befolkningen som studerar på högskolenivå stigit markant, vilket avspeglar sig i ökade studieinkomster. Denna utveckling hör till en del samman med den dåvarande situationen på arbetsmarknaden.

Högkonjunkturåren i slutet av 1980-talet kännetecknades av höga sjukpenningnivåer. Enligt Arbetsmarknadsstyrelsen fortsatte antalet personer med sjukpenning att öka i början av 1990-talet. Det var också under denna period sjukpenningens andel av den summerade inkomsten var som störst. Den kraftiga minskningen av sjukpenningkostnaderna efter 1991 beror delvis på förändringar i regelsystemet. Den 1 mars 1992 infördes 14 dagars sjuklöneperiod vilket innebar att arbetsgivaren och inte försäkringskassan betalade sjukpenningen under den tiden. Detta medförde att uppskattningsvis 40% av kostnaderna för sjukskrivningarna kom att betalas av arbetsgivarna (SOU 2002:5). Detta tillsammans med införandet av en karensdag 1993 och den djupa konjunkturedgången i Sverige bidrog till den låga nivån av utbetalda sjukskrivningsdagar under 1990-talets mitt (RFV, 2003). Under den senare delen av 1990-talet har kostnaderna för sjukskrivningar åter ökat. Sjuklöneperioden förlängdes 1997 till 28 dagar, men återställdes igen till 14 dagar den 1 april 1998. Även ersättningsnivåerna har ändrats ett flertal gånger under perioden (se Bilaga 1).

Föräldraledigheten ökade gradvis under 1980-talet. Efter den senaste baby-boomen i Sverige, som hade sin topp i början på 1990-talet, har fertiliteten och därmed också utgifterna för föräldrapenning sjunkit. Under 1990-talet blev ersättningsnivån också mindre generös. I början på 1990-talet var föräldrapenningen lika stor som sjukpenningen, d.v.s. 90% av den sjukpenninggrundande inkomsten (SGI), men från och med 1996 genomfördes en sänkning av ersättningen till 75% av SGI.

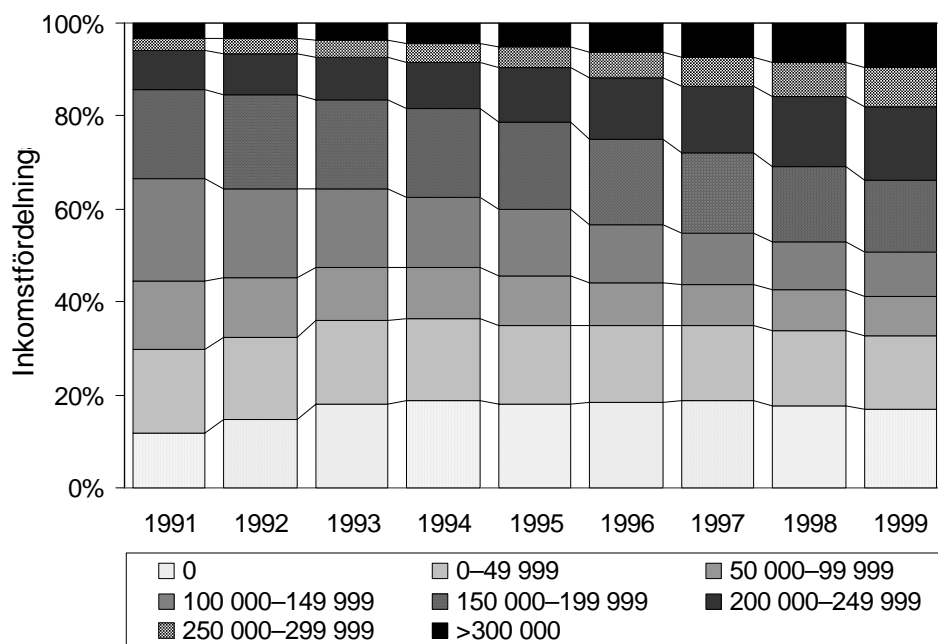
Figur 3 En slumpmässigt vald individs tid i olika verksamheter 1991–1999<sup>4</sup>.

Redovisningen av utvecklingen av tid i och inkomster från arbete och transferringar kan också göras på en nivå som utgör den totala motsatsen till den nationella, nämligen på individnivå. Figur 3 ger ett exempel på en sådan sekvens: en man i 35–45-årsåldern med teknisk-naturvetenskaplig gymnasieutbildning, vars sysselsättningsgrad har varierat kraftigt under 1990-talet. Tid i arbetslöshetsersättning, i arbetsmarknadspolitiska åtgärder samt utan ersättning utgör merparten av tiden de flesta år.

I Figur 4 illustreras hur fördelningen av arbetsinkomst har förändrats under 1990-talet. Figuren visar andelen individer i åtta olika inkomstklasser. Första klassen består av individer utan inkomst. I de nästa sex ökar inkomsterna med 50 000 kr för varje klass; den sista klassen består av de som tjänar mer än 300 000 kr om året. År 1991 hade ca 12 % av befolkningen mellan 16 och 64 år ingen arbetsinkomst. Denna grupp omfattar en stadigt ökande andel av befolkningen fram till 1997 då den utgjorde 19 % varefter den minskade något. Den största ökningen skedde mellan åren 1991 och 1993, vilket sammanfaller i tid med en period då Sverige började få stora ekonomiska problem. Andelen som tjänar över 300 000 kr om året har ökat från 3 % 1991 till 10 % 1999, samtidigt som den andel av befolkningen som har inkomster mellan 100 000 och 200 000 kr minskat från 41 % till 25 %. Till skillnad från gruppen utan arbetsinkomst ökade höginkomstgruppen sin andel av befolkningen under framför allt den senare delen av 1990-talet.

<sup>4</sup> Timfördelningen är förvanskad på centrala punkter, så att individen ifråga inte skall kunna identifieras.

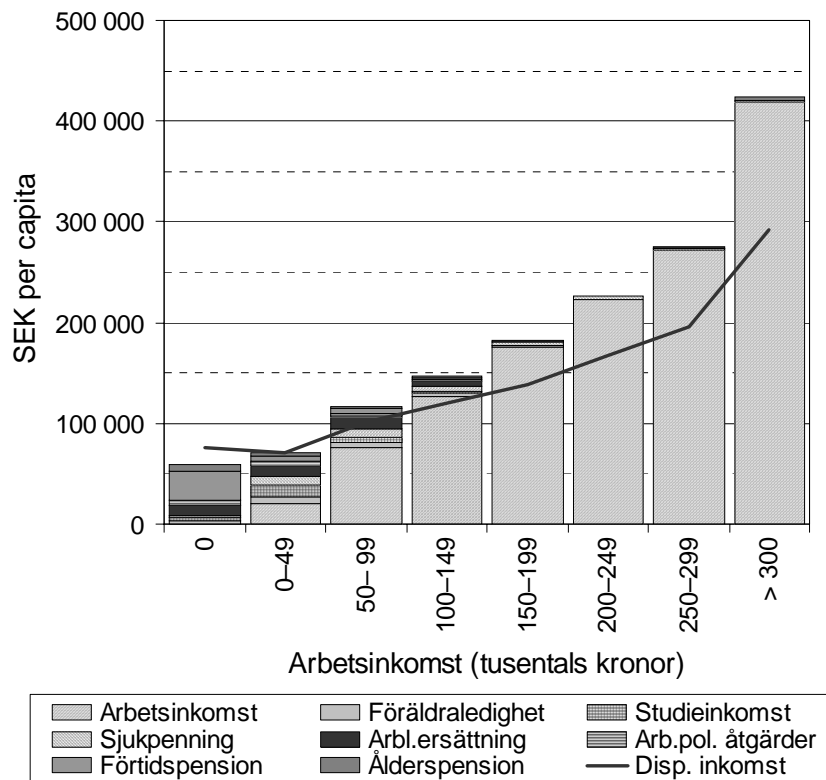
Figur 4 Fördelning av arbetsinkomst 1991–1999 uppdelat på inkomstklasser omfattande 50 000 SEK i åldrarna 16–64 år. De inkomstuppgifter som figuren baseras på har räknats om till 2000 års penningvärde.



De undersökta transfereringarnas köpkraftsfördelning framgår tydligt av Figur 5, som visar arbetsinkomst, transfereringar och disponibel inkomst per 16–64-åring uppdelat på inkomstklasser. För personer med mindre än 150 000 kr i arbetsinkomst utgör transfereringar en betydande andel av den summerade inkomsten. Bland de som inte har någon arbetsinkomst dominerar förtidspension som inkomstkälla, följt av arbetslöshetsersättning. Personer med mycket små arbetsinkomster (<100 000 kr) uppvisar en jämnare fördelning mellan de sju transfereringarna. Här är arbetslöshetsersättningen störst, följt av sjukpenning. I inkomstklassen upp till 50 000 kr utgör studiebidrag och studielån också en betydande försörjningskälla. För resterande inkomstklasser gäller att per capita inkomsten från transfereringar minskar successivt med ökad inkomst. I de högsta inkomstklasserna utgör sjukpenning och föräldraledighet de mest betydande transfereringarna.



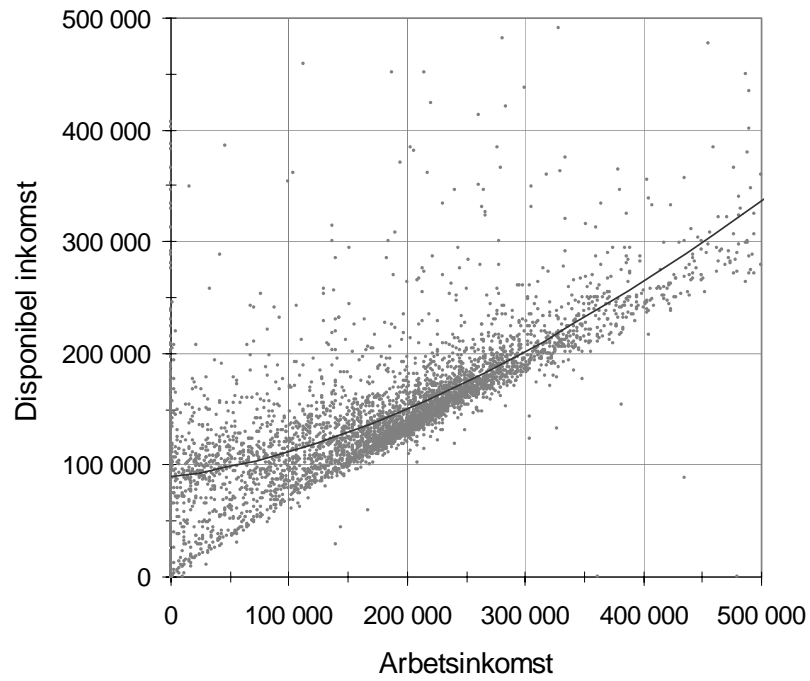
Figur 5 Arbetsinkomst, transfereringar och disponibel inkomst per 16–64 åring uppdelat på inkomstklasser omfattande 50 000 SEK. Inkomsterna gäller för hela Sverige 1990–1999 och redovisas i 2000 års penningvärde.



En jämförelse mellan å ena sidan arbetsinkomst och de sju undersökta transfereringar och å andra sidan disponibel inkomst (d.v.s. löner + alla transfereringar + övriga inkomster - skatt) i de olika inkomstklasserna (Figur 5) visar att de i denna rapport undersökta inkomsterna förklarar en stor del av nivån på den disponibla inkomsten. Om man reducerar arbetsinkomsterna i varje inkomstklass med en tänkt progressiv inkomstskatt, och lägger till de undersökta transfereringarna, hamnar man nära nivån på den redovisade disponibla inkomsten. Det innebär att övriga transfereringar (som sociala bidrag och bostadsbidrag) tycks ha en relativt liten betydelse jämfört med de i denna rapport undersökta transfereringarna.

Figur 5 döljer emellertid det faktum att det föreligger betydande individuella skillnader mellan arbetsinkomst och disponibel inkomst i alla vanliga inkomstlägen. Detta fenomen illustreras i Figur 6, som visar arbetsinkomst och disponibel inkomst för ca 5 000 slumpmässigt utvalda individer i i åldrarna 16–64 år 1999. En påtaglig andel även av de som tjänar mindre än 100 000 kr får inga transfereringar; deras disponibla inkomst motsvarar bruttolönen efter skatt. Samtidigt har många med dessa låga arbetsinkomster mer än 100 000 kr i disponibel inkomst.

Figur 6 Arbetsinkomst och disponibel inkomst för drygt 5 000 slumpmässigt utvalda individer (1 promille) av befolkningen i åldrarna



### 3 Vem har tid för arbete?

I detta avsnitt undersöks hur inkomster från och tid i olika verksamheter varierar beroende på individens grupptillhörighet. Beskrivningen är indelad i tre delar. Först behandlas skillnader med avseende på ålder. Olika åldersgruppers tid i arbete och olika transfereringar kan naturligtvis förändras över tid, men det är samtidigt oundvikligt att försörjningen i betydande utsträckning skiljer sig över åldrarna. Därefter tas skillnader beträffande kön och ursprung upp. Här föreligger en mer eller mindre uttalad offentlig strävan att verka för att olika gruppers situation skall bli mer likartad. Slutligen behandlas variationer med avseende på utbildning och delarbetsmarknader. I detta avseende betraktas åtminstone vissa skillnader mellan olika grupper som något önskvärt. I den offentliga debatten framförs t.ex. inte sällan synpunkten att ”det skall löna sig att utbilda sig”, d.v.s. att högtbildade bör kunna uppbära högre löner än vad som är fallet idag.

Tabell 1 visar den genomsnittliga tiden i och medelinkomsten från olika verksamheter 1999 för alla invånare i åldrarna 16–64 år. Arbete står för ca 60 % av tiden och drygt 83 % av inkomsterna. Transfereringar omfattar totalt sett ungefär 15 % av såväl tidsanvändningen som inkomsterna.

Tabell 1 Tid i och inkomster från olika verksamheter per 16–64 åring 1999. De inkomster som ligger till grund för beräkningarna har räknats om till 2000 års penningvärde.

Verksamhet	Tid per 16–64-åring		Inkomst per 16–64-åring	
	Timmar	Andel	Kronor	Andel
Arbete	1 122	62,3 %	148 866	83,7 %
Föräldradedighet	22	1,2 %	2 869	1,6 %
Studier	47	2,6 %	4 804	2,7 %
Sjukskrivning	25	1,4 %	3 386	1,9 %
Arbetslöshet	51	2,8 %	5 788	3,3 %
Arb.pol. åtgärder	21	1,2 %	2 250	1,3 %
Förtidspension	60	3,3 %	6 139	3,5 %
Åldersrelaterade pensioner	23	1,3 %	3 847	2,2 %
Utan ersättning	429	23,8 %		

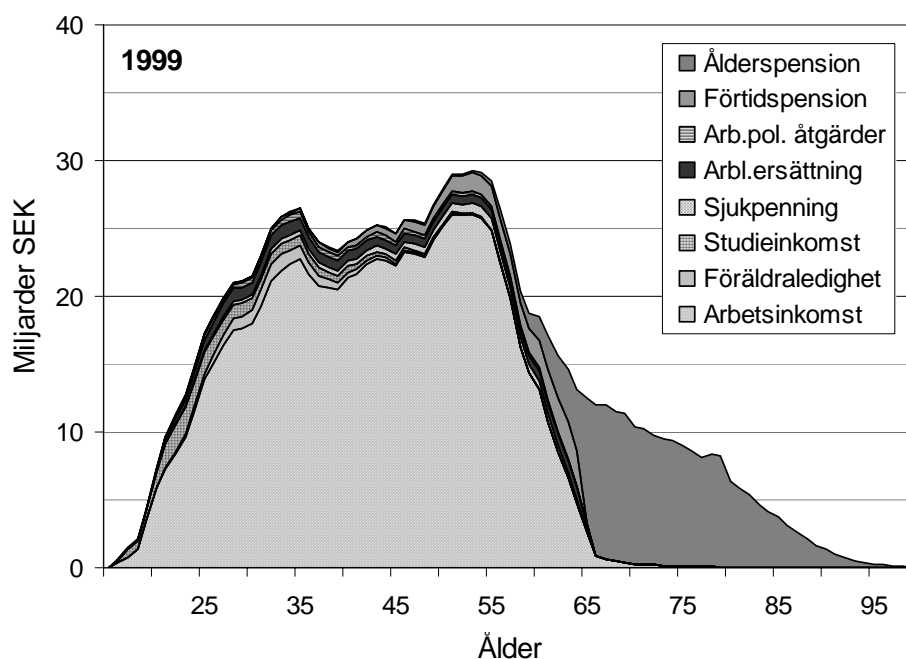


## 4 Arbete och transfereringar över åldrarna

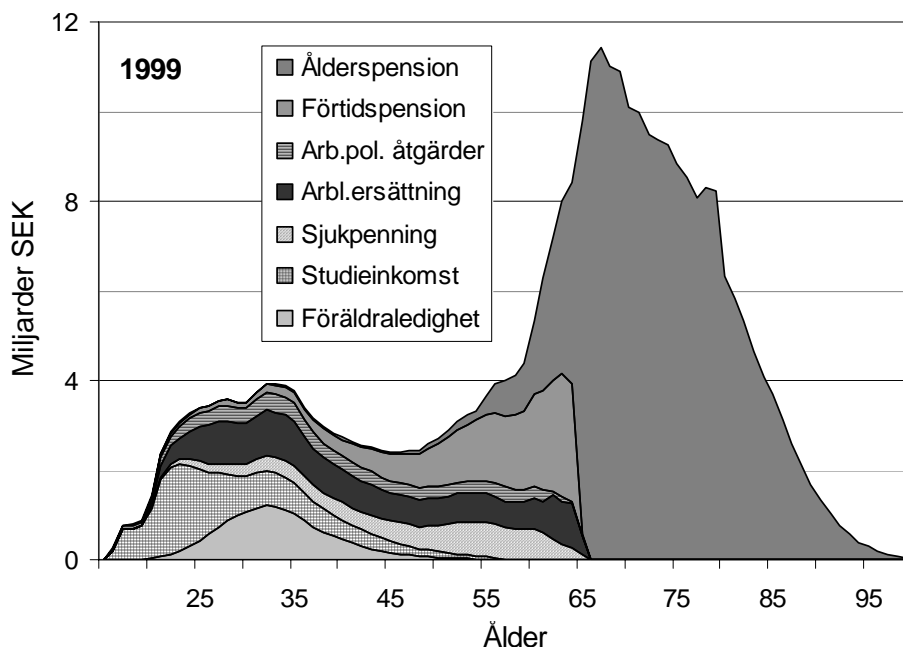
De absoluta utgifterna för olika transfereringar påverkas i hög grad av befolkningens ålderssammansättning. De sammanlagda inkomsterna i absoluta tal 1999 visas i Figur 7 för alla åldrar mellan 16 och 99 år. Inkomsterna är uppdelade i arbetsinkomst och de sju undersökta transfereringarna. Topparna omkring 35 och 55 år beror på större kohorter, d.v.s. de stora barnkullarna som föddes i mitten på 1940- och 1960-talet. Figur 8 visar hur enbart inkomster från de sju transfereringarna fördelar sig över åldrarna. Pensioner är den största kostnadsposten. Det gäller främst åldersrelaterade pensioner, men även förtidspension är en stor utgift. Förtidspension förekommer i stort sett i alla åldrar, men börjar öka i fyrtioårsåldern och når ganska höga nivåer innan den ersätts med ålderspension vid 65 års ålder. Sjukpenningen ökar successivt med åldern för att börja minska i 60-årsåldern då den gradvis ersätts av pensioner.

Arbetslöshetsersättning och arbetsmarknadspolitiska åtgärder förekommer i alla åldrar men i något större utsträckning i åldrarna 25–35 år. Efter 60 år och fram till pensionsåldern ökar nivån på arbetslöshetsunderstöd något. Den högre nivån på transfereringar i absoluta tal som förekommer i 30–35-årsåldern beror inte bara på kohorteffekten utan också på att det är i dessa åldrar som föräldrapenning framför allt tas ut.

Figur 7 Inkomster från arbete och transfereringar uppdelat på ålder 1999. Observera att inkomster för personer över 64 år i detta fall ingår i figuren. Inkomsterna anges i miljarder svenska kr och redovisas i 2000 års penningvärde.



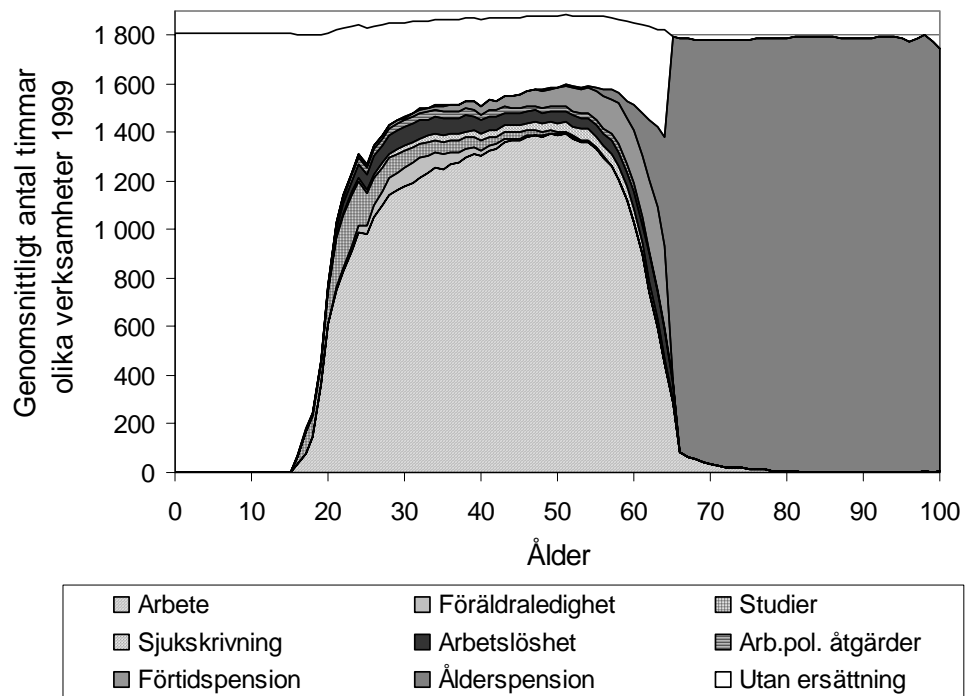
Figur 8 Inkomst från transfereringar uppdelat på ålder 1999. Observera att transfereringar för personer över 64 år i detta fall ingår i figuren. Inkomsterna anges i miljarder svenska kronor och redovisas i 2000 års penningvärde.



När tid i arbete och transfereringar räknas ut per person för varje ålder<sup>5</sup> (Figur 9) blir utvecklingen jämnare, men skillnaden mellan olika åldrar är fortfarande betydande. Figuren kan också sägas illustrera en genomsnittlig livshistoria (baserat på tidsanvändningen över åldrarna vid 1990-talets slut). Den genomsnittliga tiden utan ersättning går från 100 % under barndomen och sjunker sedan kontinuerligt i snabbt takt fram till 30-årsåldern, då 20 % av tiden i genomsnitt tillbringas utan ersättning. Därefter sjunker tiden utan ersättning i en långsammare takt – totalt med ca 5 procentenheter – fram till 52 års ålder, då en ökning av obetald tid föregår pensionsålderns inträde. Tiden i arbete ökar fram till 60 års ålder varefter den sjunker drastiskt till strax efter 65 års ålder, då ålderspensionen tar över nästan helt.

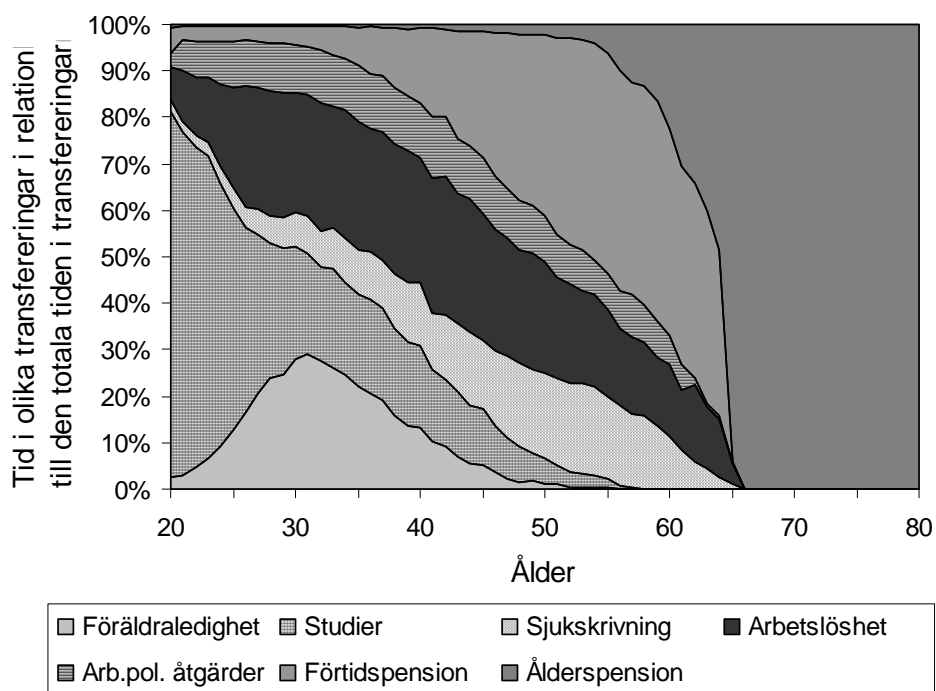
<sup>5</sup> Se inledningskapitlet samt Bilaga 2 för information om hur tidsanvändningen beräknats. Notera att på grund av det sätt på vilken tid i olika verksamheter har kalkylerats överstiger den totala tiden 1 800 timmar för vissa individer.

Figur 9 Genomsnittligt antal timmar i olika verksamheter 1999. Observera att transfereringar för personer under 16 och över 64 år i detta fall ingår i figuren. De inkomster som ligger till grund för beräkningarna har räknats om till 2000 års penningvärde.



Figur 10 visar tid i olika transfereringar över åldrarna 1999 i relation till den totala tiden i transfereringar för åldersgruppen ifråga. Det framgår tydligt hur olika transfereringar skiljer sig åt med avseende på vilka åldersgrupper som erhåller dem. Förtidspension och sjukskrivning förekommer i viss mån bland yngre, men är vanligast hos den äldre delen av den arbetsföra befolkningen. När det gäller tid i arbetslöshet, arbetsmarknadspolitiska åtgärder och – i synnerhet – studier råder det motsatta förhållandet. Tiden i föräldraledighet är närmast normalfördelad med en topp vid 31 års ålder.

Figur 10 Tid i olika transfereringar över åldrarna i relation till den totala tiden i transfereringar 1999. Observera att transfereringar för personer över 64 år i detta fall ingår i figuren. De inkomster som ligger till grund för beräkningarna har räknats om till 2000 års penningvärde.



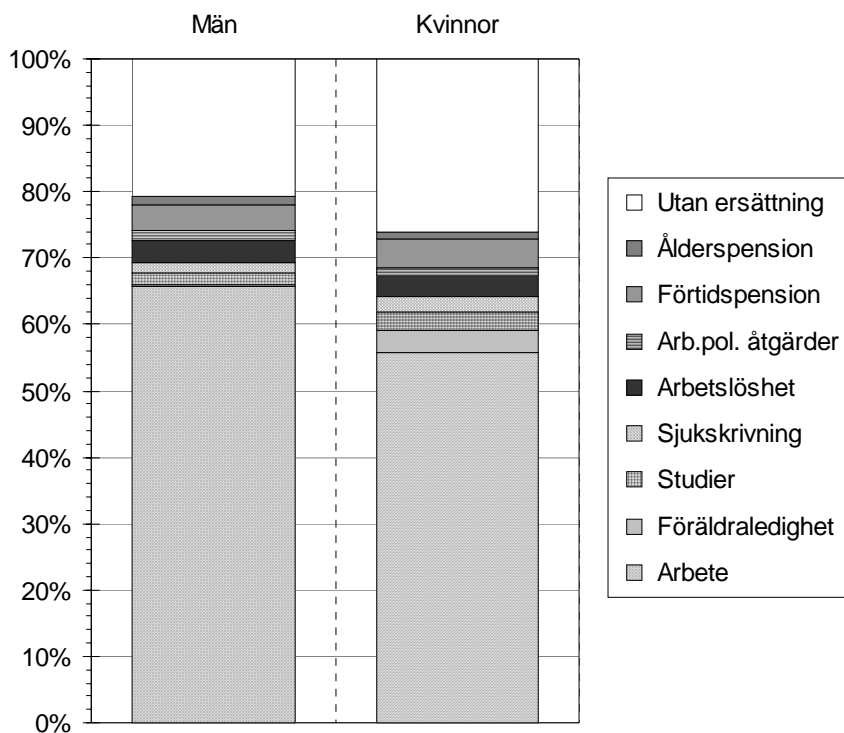


## 5 Kön och ursprung

### 5.1 Ett könsperspektiv på arbete och transfereringar

Arbetsmarknaden i Sverige präglas av betydande könsskillnader. Detta gäller även ifråga om tid i arbete i relation till tid utan betalning och i olika transfereringar. Figur 11 visar tid i olika verksamheter 1990–1999 uppdelat på kön i åldrarna 16–64 år. Kvinnor tillbringar i genomsnitt mer tid utan betalning och mindre tid i arbete. Den tid som tillbringas i transfereringar skiljer sig också åt mellan könen, inte minst med avseende på transfereringstyp. Mäns tid i transfereringar präglas i förhållandevis hög grad av arbetslöshet och arbetsmarknadspolitiska åtgärder. Studier och – framför allt – föräldraledighet är däremot mindre vanligt än hos kvinnor. Längre fram i rapporten kommer könsskillnaderna också att redovisas på regional nivå.

Figur 11 Tid i olika verksamheter 1990–1999 uppdelat på kön i åldrarna 16–64 år. De inkomster som ligger till grund för beräkningarna har räknats om till 2000 års penningvärde.



## 5.2 Befolkningens ursprung

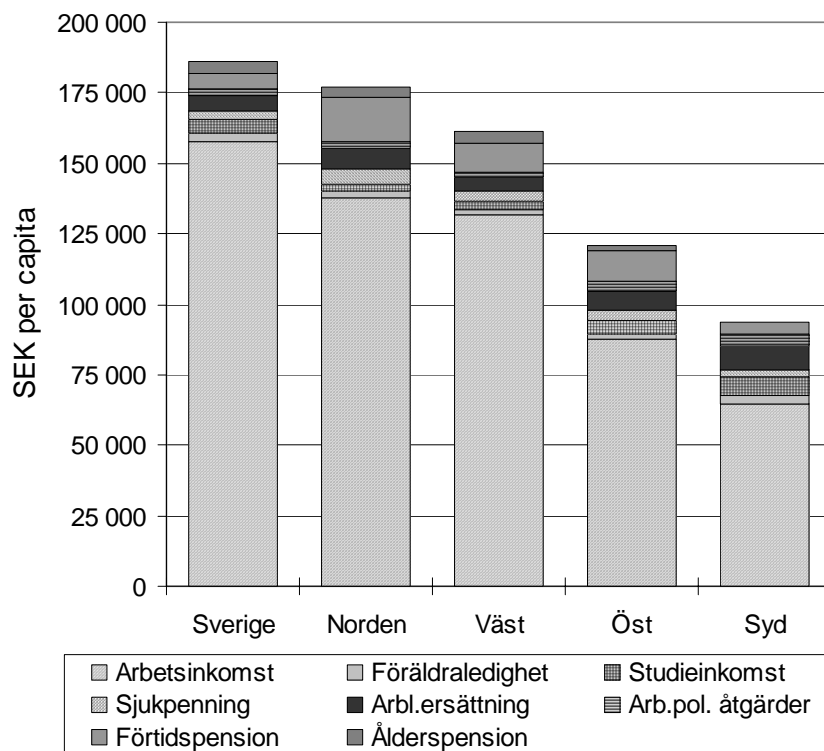
När det gäller befolkningens ursprung – det är alltså fråga om första generationens invandrare – har en gruppering gjorts i fem ursprungsområden.<sup>6</sup> Tabell 2 visar antalet personer i Sverige från de olika ursprungsområdena 1991 och 1999 samt förändringen 1991–1999. Antalet personer med ursprung i regionerna Öst och Syd har ökat kraftigt under 1990-talet. Denna utveckling är till stor del ett resultat av stora flyktingströmmar till Sverige från vissa länder i dessa regioner. Asylsökande från Bosnien–Herzegovina under 1990-talets första hälft står t.ex. för huvuddelen av ökningen av befolkningen i ursprungsregionen Öst.

Tabell 2 Antal personer i Sverige med olika ursprung 1991 och 1999 samt förändring 1991–1999.

Ursprungs-region	Befolkning 0–100 år			Befolkning 16–64 år		
	1991	1999	Förändring	1991	1999	Förändring
Sverige	7 830 856	7 880 112	+49 256	4 796 109	4 831 538	+35 429
Norden	312 477	280 296	-32 181	256 452	209 063	-47 389
Väst	112 767	117 589	+4 822	90 316	85 653	-4 663
Öst	140 356	234 756	+94 400	107 338	175 317	+67 979
Syd	247 458	348 648	+101 190	183 396	286 361	+102 965

<sup>6</sup> De fem grupperna är Sverige, Norden, Väst, Öst och Syd. Ländergruppen Nord utgörs av övriga nordiska länder, dvs. Danmark, Finland, Norge och Island. Gruppen Väst omfattar övriga Västeuropa samt USA, Kanada, Australien, Nya Zeeland och Japan, och kan således sägas motsvara de traditionella industriländerna. Gruppen Öst utgörs av de forna öststaterna samt stora delar av f.d. Sovjetunionen. Resterande länder ingår i gruppen Syd, vilken är den ojämförligt största såväl vad gäller antal länder som total befolkning. Se vidare Bilaga 4..

Figur 12 Arbetsinkomst och transfereringar per 16–64 åring 1999 uppdelat på de fem ursprungsområdena Sverige, Norden, Väst, Öst och Syd. Inkomsterna redovisas i 2000 års penningvärde.



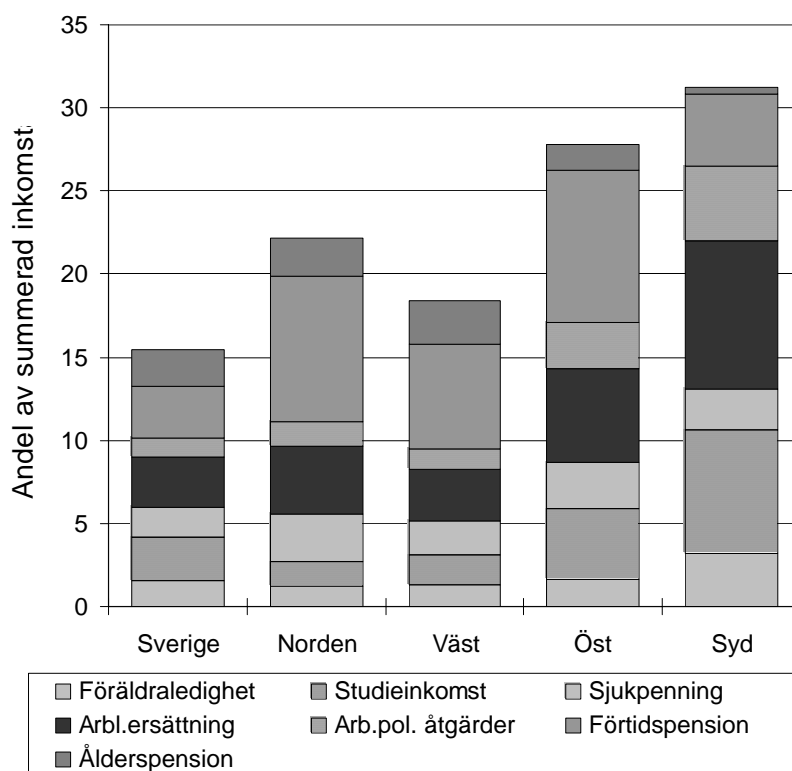
Figur 12 visas arbetsinkomst och de sju transfereringarna fördelat efter ursprung år 1999. Arbetsinkomsten per 16–64-åring är högst för svenskfödda, men nästan lika hög bland de som kommer från Nord och Väst. Den genomsnittliga arbetsinkomsten för människor från Syd är lägst och är mindre än hälften av vad svenskfödda tjänar.

Andelen transfereringar och deras inbördes fördelning varierar mellan ursprungsgrupperna (Figur 13). Svenskfödda får strax över 15% av sina inkomster från transfereringar. För invandrare från Nord, Väst och Öst är andelarna 22, 18 och 28%. Dessa tre grupper har högre andel förtidspension. Detta hänger sannolikt samman med att det på 1960- och 1970-talet kom många invandrare från dessa ländergrupper som arbetade i industrin. Invandrare från Nord och Öst har högre andel arbetslöshetsrelaterade transfereringar. Invandrare från ländergruppen Öst har vidare större inkomster från studier. De betydande immigrantströmmarna från östra Europa i början på 1990-talet (Tabell 2) kan förklara en del av detta mönster.

Immigranter från Syd får ca 30% av sina inkomster från transfereringar. Andelen föräldrapension, inkomster från arbetsmarknadspolitiska åtgärder och – i synnerhet – studieinkomst och arbetslöshetsersättning är högre för personer med ursprung i Syd jämfört med de övriga grupperna. Andelen förtidspension överstiger nivån för svenskfödda, men är mindre jämfört med Nord, Väst och Öst. Detta gäller dock bara när man ser på andelen av den summerade inkomsten.

I kronor per 16–64-åring räknat är studieinkomster, arbetslöshetsersättning och inkomster från arbetsmarknadspolitiska åtgärder högre för immigranter från Syd medan sjukpenning samt förtids- och åldersrelaterade pensioner är lägre (Figur 11). För alla transfereringar gäller att de totala kostnaderna är högst för den svenskfödda gruppen, som ju är den överlägset största i antal personer räknat (Tabell 2).

Figur 13 Transfereringarnas andel av summerad inkomst i åldrarna 16–64 år uppdelat på de fem ursprungsområdena Sverige, Norden, Väst, Öst och Syd. De inkomstuppgifter som figuren baseras på har räknats om till 2000 års penningvärde.

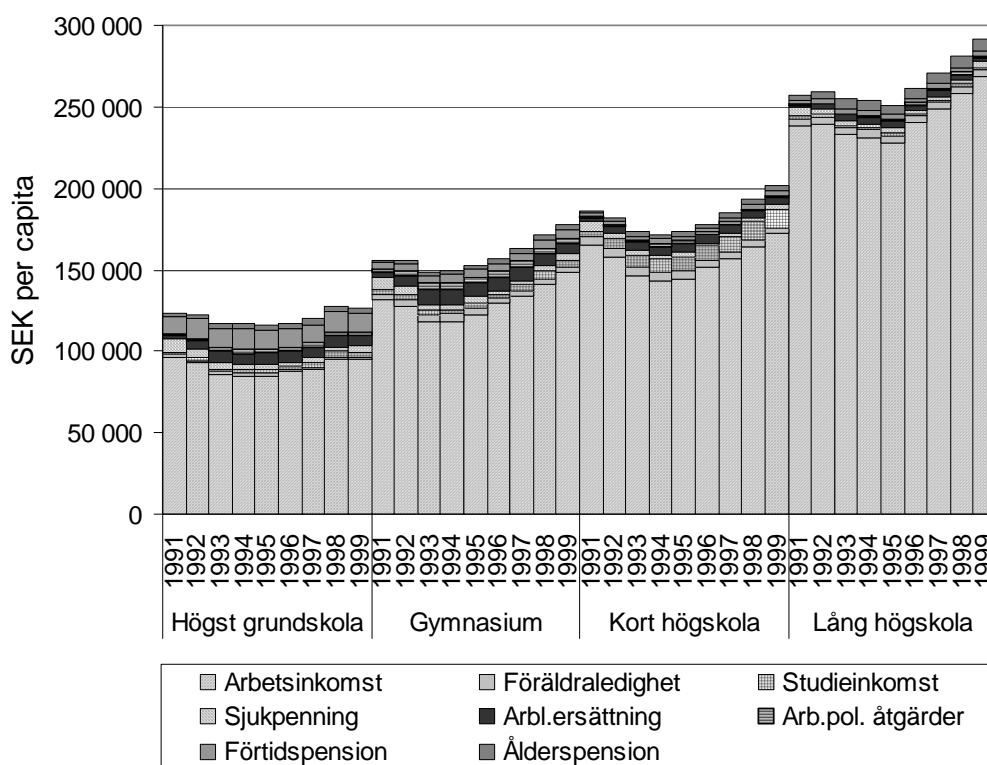


## 6 Utbildning och delarbetsmarknader

Inkomster från och tid i arbete och transfereringar varierar mellan individer beroende på utbildning och typ av sysselsättning. Kapitlet behandlar skillnader med avseende på individens utbildningsnivå och utbildningsområde samt vilken ekonomisk sektor de är verksamma inom. Dessutom behandlas skillnader mellan olika delarbetsmarknader, vilka härleds genom att kombinera de tre ovan nämnda dimensionerna.

Indelningen i olika utbildningsområden och utbildningsnivåer utgår från SUN<sup>7</sup>-koden. Följande indelning har gjorts för *utbildningsnivå*: högst grundskola, treårigt gymnasium, kort högskola (< tre år) och lång högskola (≥ tre år). Indelningen vad avser *utbildningsområde* består också av fyra grupper: 1) TekNat – utbildning för industri och hantverk samt teknisk och naturvetenskaplig utbildning, 2) AES – utbildning för förvaltning, handel, och kontor samt ekonomisk, samhällsvetenskaplig och beteendevetenskaplig utbildning, 3) Vård – utbildning för vårdyrken och 4) Info – pedagogisk utbildning samt utbildning för estetisk, humanistisk och religiös verksamhet.<sup>8</sup>

Figur 14 Arbetsinkomst och transfereringar per 16–64 åring för de fyra olika utbildningsnivåerna 1991–1999. Inkomsterna redovisas i 2000 års penningvärde.



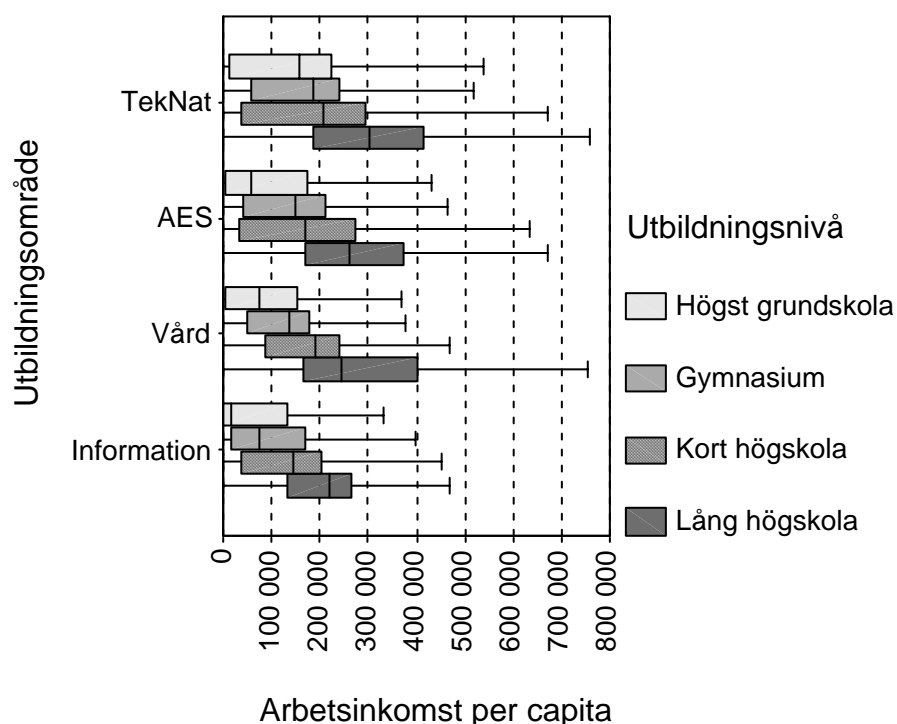
<sup>7</sup> SUN = Svensk utbildningsnomenklatur.

<sup>8</sup> Utbildningsområdet TekNat motsvarar SUN-koderna 4, 5, 7 och 9, AES koderna 3 och 8, Vård koden 6 och Info koderna 1 och 2.

Som framgår av Figur 14 tenderar högutbildade att ha högre arbetsinkomster samt bättre löneutveckling under 1990-talet, samtidigt som ersättningen från de flesta transfereringar är relativt låg. Detta förhållande räcker inte för att avgöra om det "lönar sig" att studera, eftersom studier även medför såväl direkta som indirekta (ev. utebliven arbetsinkomst) kostnader under studietiden. Nivån på förtidspensioner är speciellt hög för den grupp som har högst nioårig grundskola. Befolkningens ökade studiefrekvens under decenniet framgår också tydligt av figurerna.

Figur 15 består av en s.k. boxplot som illustrerar arbetsinkomst per 16–64-åring 1999 uppdelat på såväl utbildningsområde som utbildningsnivå. Häften av populationen i de olika utbildningskategorierna återfinns inom respektive box, med 25 % på var sin sida om den lodräta avdelaren, som representerar medianvärdet. De lägsta och högsta kvartilerna är representerade som vågräta streck på varsin sida om boxarna. Utbildningsområdet TekNat uppvisar de högsta medianinkomsterna och informationssektorn de lägsta. Det föreligger en betydande spännvidd i inkomstnivå inom de flesta utbildningskategorier. Detta framträder speciellt tydligt bland de som har lång högskoleutbildning och är verksamma inom utbildningsområdena Vård och TekNat.

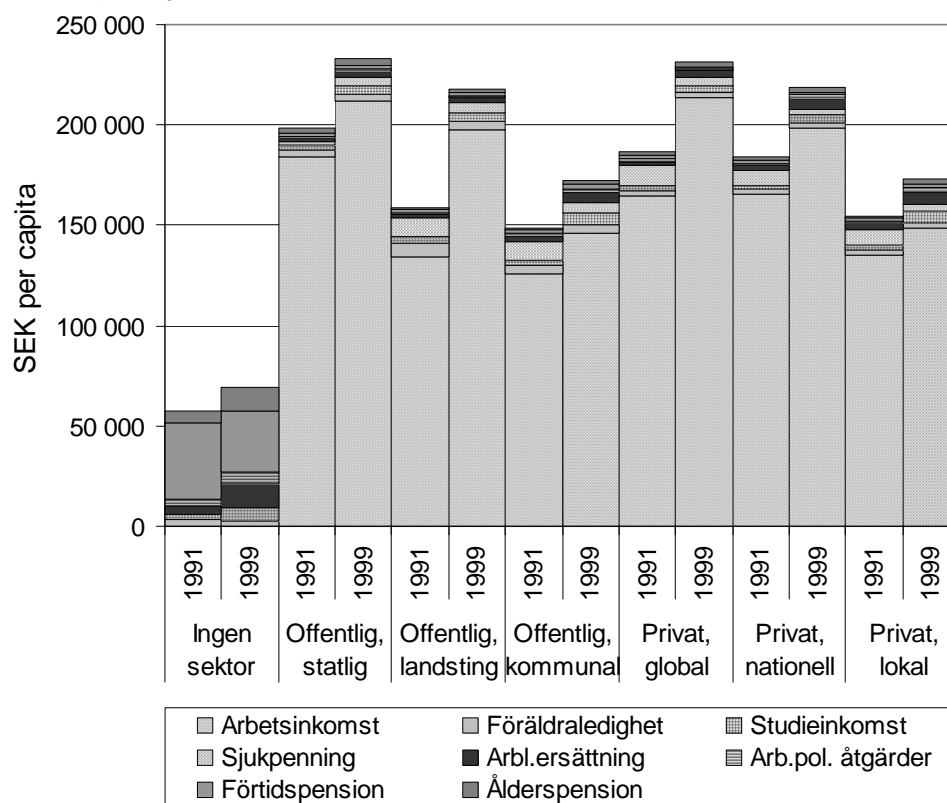
Figur 15 Boxplot som visar arbetsinkomst per 16–64 åring 1999 uppdelat på utbildningsområde och utbildningsnivå. Häften av populationen återfinns inom boxarna, med 25 % på var sin sida om den lodräta avdelaren, som således representerar medianvärdet. Outliers och extremvärden är inte utritade. Inkomsterna redovisas i 2000 års penningvärde.



Befolkningen har vidare indelats efter vilken *ekonomisk sektor* de är verksamma inom. Sex ekonomiska sektorer har definierats utifrån en kategorisering av institutionell sektorskod och SNI<sup>9</sup>-koden: offentlig verksamhet inom stat, landsting och kommun samt privat verksamhet med inriktning mot global, nationell och lokal marknad.

Figur 16 visar arbetsinkomst och transfereringar per 16–64-åring uppdelat på ekonomisk sektor för 1991 och 1999. De högsta summerade inkomsterna återfinns bland offentligt anställda inom den statliga sektorn och privat anställda med inriktning mot global marknad, följt av offentligt anställda inom landstingen och privat anställda med inriktning mot nationell marknad. Den summerade inkomsten har ökat inom alla sektorer samt för den grupp som inte kan hänföras till någon ekonomisk sektor. Offentligt anställda inom stat och landsting samt privat anställda med inriktning mot global och nationell marknad uppvisar den största ökningen. De som inte har jobbat under året, och därmed inte kan hänföras till någon ekonomisk sektor, uppvisar föga förvånande högst nivå transfereringar. Föräldraledighet tas främst ut inom landstings- och den kommunala sektorn, vilket hänger samman med den stora andelen kvinnor som förvärvsarbetar inom dessa sektorer.

Figur 16 Arbetsinkomst och transfereringar per 16–64 åring uppdelat på ekonomisk sektor 1991 och 1999. Observera att individer som inte tilldelas någon ekonomisk sektor också visas i figuren. Inkomsterna redovisas i 2000 års penningvärde.



<sup>9</sup> SNI = Svensk näringsgrensindelning.

Den avslutande delen av detta avsnitt handlar om skillnader i volymen på arbete och transfereringar mellan olika *delarbetsmarknader*. En delarbetsmarknad definieras som kombinationen av ekonomisk sektor, utbildningsområde och utbildningsnivå, och syftar till att motsvara en grov indelning i yrkesområden. I och med att det finns sex ekonomiska sektorer, fyra utbildningsområden och fyra utbildningsnivåer blir antalet delarbetsmarknader 96 till antalet. Grupperna varierar betydligt i storlek. De största delarbetsmarknaderna återfinns inom privat industri och service inriktade på olika ekonomiska sektorer, statlig och kommunal förvaltning, kommunal- och landstingdriven vård- och omsorgsverksamhet samt undervisningssektorn. De flesta kombinationer av ekonomisk sektor och utbildningsområde har en klar övervikt av personer som saknar högskoleutbildning. I några fall – exempelvis ifråga om informationsyrken inom den offentliga sektorn – är de högskoleutbildade dock flest.

Det föreligger betydande variationer mellan delarbetsmarknaderna vad avser andelen transfereringar. På den delarbetsmarknad som har lägst andel transfereringar utgör transfereringarna enbart 3 % av den summerade inkomsten, medan motsvarande andel på den delarbetsmarknad med störst andel är 25 %. Delarbetsmarknaderna med minst och störst andel transfereringar skiljer sig vidare markant från genomsnittet vad gäller transfereringarnas karaktär. På de delarbetsmarknader som har lägst andel transfereringar utgörs de i stor utsträckning av åldersrelaterade pensioner och föräldraledighet. När det gäller de delarbetsmarknader med högst andel transfereringar utgörs de dominerande transfereringarna av studieinkomster och arbetslöshetsersättning.

Tabell 3 och Tabell 4 redovisar mer i detalj de tio delarbetsmarknader som har lägst respektive högst andel transfereringar 1999. Delarbetsmarknaderna med lägst andel transfereringar (Tabell 3) förutsätter genomgående lång högskoleutbildning. Det är framför allt fråga om privat anställda som verkar på den globala eller nationella marknaden samt offentligt anställda inom den statliga sektorn och landstingen. Delarbetsmarknaderna är i huvudsak relaterade till utbildningsområdena TekNat och AES. De delarbetsmarknader där andelen transfereringar är störst (Tabell 4) karaktäriseras av lägre utbildningsnivåer. Det är framför allt fråga om privat anställda som verkar på den nationella eller lokala marknaden samt offentligt anställda inom landsting och kommun. Delarbetsmarknaderna är i huvudsak relaterade till utbildningsområdena Vård och Info.



Tabell 3 De tio delarbetsmarknader med minst andel transfereringar 1999.

	Ekonomisk sektor	Utbildnings-område	Utbildningsnivå	Andel transfereringar
1	Global	TekNat	Lång högskola	3,1 %
2	Nationell	TekNat	Lång högskola	3,4 %
3	Global	AES	Lång högskola	4,1 %
4	Landsting	Vård	Lång högskola	4,8 %
5	Stat	TekNat	Lång högskola	4,9 %
6	Stat	Vård	Lång högskola	5,0 %
7	Stat	AES	Lång högskola	5,1 %
8	Landsting	TekNat	Lång högskola	5,2 %
9	Nationell	AES	Lång högskola	5,3 %
10	Lokal	TekNat	Lång högskola	6,1 %

Tabell 4 De tio delarbetsmarknader med störst andel transfereringar 1999.

	Ekonomisk sektor	Utbildnings-område	Utbildningsnivå	Andel transfereringar
1	Lokal	Info	Högst grundskola	25,0 %
2	Kommun	AES	Kort högskola	23,6 %
3	Kommun	Vård	Högst grundskola	23,5 %
4	Nationell	Info	Högst grundskola	22,5 %
5	Lokal	Info	Kort högskola	22,0 %
6	Landsting	Info	Högst grundskola	20,1 %
7	Lokal	Vård	Högst grundskola	20,0 %
8	Nationell	Vård	Gymnasium	19,8 %
9	Lokal	Vård	Gymnasium	19,7 %
10	Lokal	Info	Gymnasium	19,7 %



## 7 Plats för arbete – ett regionalt perspektiv

Den tid Sveriges befolkning spenderar i olika verksamheter – liksom de inkomster de därigenom erhåller – skiljer sig från region till region. Till en del beror detta på tidigare redovisade skillnader i ålder, kön och ursprung samt utbildning och delarbetsmarknader. Detta avsnitt – ”plats för arbete” – fokuserar på regionala skillnader vad gäller arbete och transfereringar.

Den geografiska indelningen av regioner baserar sig på NUTEK:s indelning av Sveriges kommuner i 81 *LA-regioner* – lokala arbetsmarknadsregioner (Bilaga 5). Förutom pendlingsstatistik för 1996 har regionerna bildats på grundval av avstånd till andra arbetsmarknadsregioner och arbetsmarknadens styrka. Närliggande mindre kommuner har kopplats till den region dit de största pendlingsströmmarna går (Lindblad, 2002).

För att möjliggöra jämförelser på en mer aggregerad nivå har LA-regionerna grupperats i nio *regiongrupper*. Regiongrupperna har delvis härletts utifrån de åtta s.k. riksområdena – aggregerat av län som svarar mot en nivå i den inom EU fastställda indelningen för statistikredovisning (NUTS 2). Regiongrupperna skiljer sig från riksområdena i framför allt två avseenden:

1. Övre Norrland, Mellersta Norrland och Norra Mellansverige har ersatts av två regioner med en öst–västlig dimension: Norrlandskusten och Inlandet.
2. LA-regionerna Malmö och Göteborg utgör separata regioner.<sup>10</sup>

Figur 17 illustrerar indelningen av LA-regionerna i de nio regiongrupperna. Tabell 5 visar områdenas arbetsföra befolkning 1999. Stockholm och Östra Mellansverige hade tillsammans drygt två miljoner invånare i åldrarna 16–64 år. Sydsverige och Malmö är minst med ca 400 000 invånare vardera.

---

<sup>10</sup> *Regiongrupperna Malmö och Göteborg utgör således (liksom Stockholm) logiskt sett inga egentliga grupperingar.*

Figur 17 Uppdelningen av Sveriges LA regioner i nio regiongrupper.



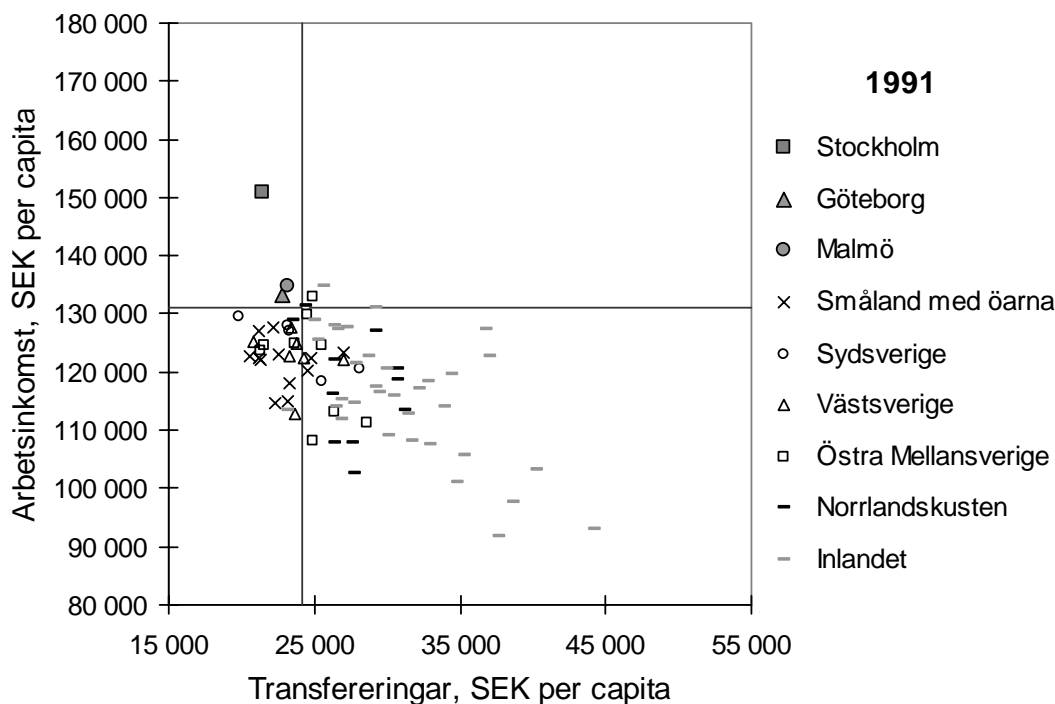
Tabell 5 Antal invånare i åldersgruppen 16–64 år, antal LA regioner samt snittbefolkning per LA region i de nio regiongrupperna 1999.

Regiongrupp	Befolkning 16–64 år	LA- regioner	Snittbefolkning/ LA-region
Stockholm	1 232 464	1	1 232 464
Östra Mellansverige	838 449	9	93 161
Inlandet	602 227	34	17 713
Göteborg	576 166	1	576 166
Norrlandskusten	538 073	11	48 916
Västsvenske	510 726	7	72 961
Småland med öarna	497 689	12	41 474
Malmö	414 843	1	414 843
Sydsvenske	388 473	5	77 695

## 8 Arbete och transfereringar på regional nivå

Som Figur 18 och Figur 19 visar finns ett tydligt samband mellan arbetsinkomsterna och transfereringarnas storlek i de olika LA-regionerna för åldersgruppen 16–64 år: låga per capitainkomster från arbete sammanfaller ofta med höga transfereringsnivåer. Storstadsregionerna – och då i synnerhet Stockholm – har hög arbetsinkomst och låga transfereringsnivåer. I Inlandet och Norrlandskusten – som sammantaget omfattar mer än hälften av de 81 LA-regionerna – tenderar det motsatta förhållandet att råda, d.v.s. låg arbetsinkomst och höga transfereringsnivåer. Här är det också stora skillnader mellan enskilda LA-regioner. Småland med öarnas LA-regioner kännetecknas av låga transfereringsnivåer men också rätt låga arbetsinkomster.

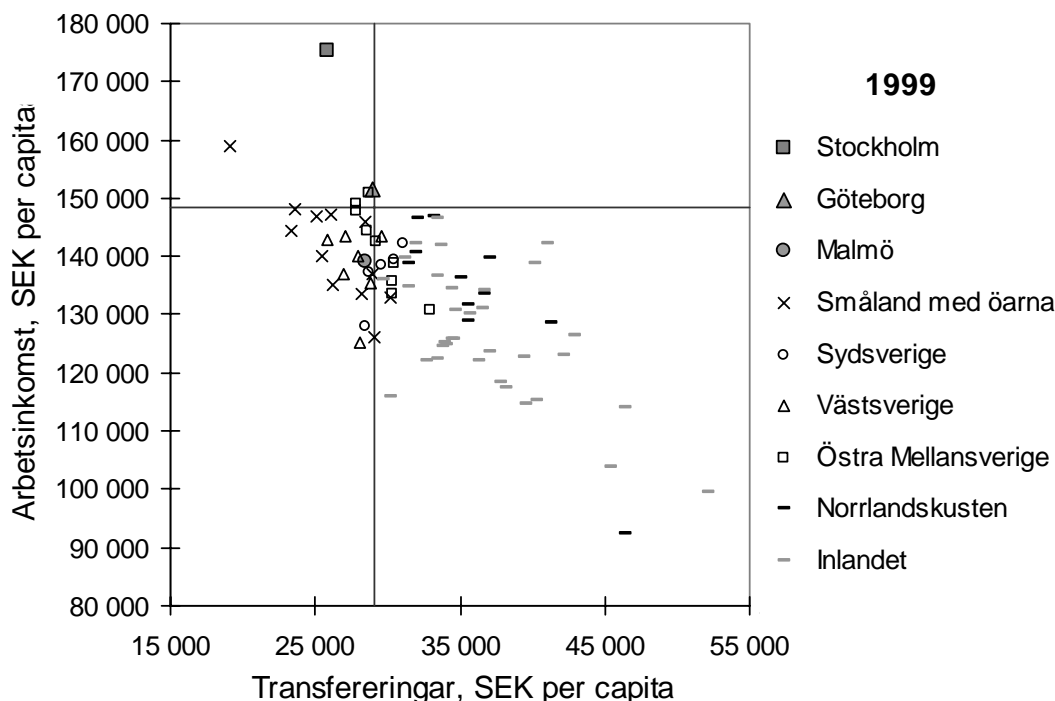
Figur 18 Arbetsinkomst och transfereringar per 16–64 åring i LA regionerna samt genomsnittsvärden för hela Sveriges befolkning i åldersintervallet ifråga år 1991. Inkomsterna redovisas i 2000 års penningvärde.



Mellan 1991 och 1999 ökade inkomsten från arbete och transfereringar i åldersgruppen 16–64 år i alla LA-regioner utom Värnamo, där transfereringarna minskade något. I ett diagram motsvarande Figur 18 för år 1999 (Figur 19) har således regionernas placering förskjutits uppåt och till höger. I övrigt är mönstret i huvudsak detsamma som tidigare. Vissa förändringar har dock ägt rum. Den mest framträdande skillnaden mellan början och slutet av 1990-talet är den större spridningen bland LA-regionerna. Denna utveckling är tydligast bland arbetsmarknadsregionerna inom regiongruppen Småland med öarna.

I övrigt kan noteras att Malmöns relativa position i diagrammet har förändrats betydligt. Arbetsinkomsten per 16–64-åring låg 1999 – till skillnad från i början av decenniet – klart under riksgenomsnittet. Malmö drabbades ovanligt hårt av lågkonjunkturen i inledningen av 1990-talet. Ett stort antal jobb gick förlorade, och arbetslösheten steg till rekordhöga nivåer. Malmö hade 1999 fortfarande en förhållandevis låg förvärvsfrekvens.

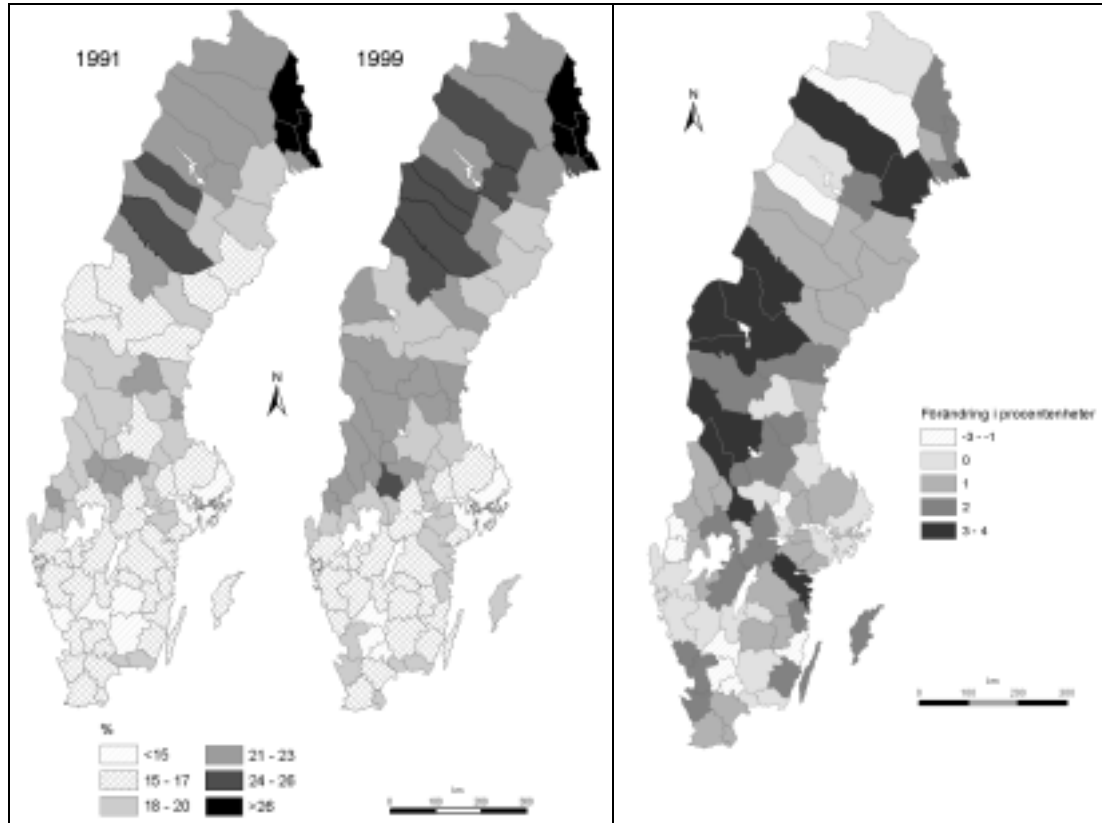
Figur 19 Arbetsinkomst och transfereringar per 16–64 åring i LA regionerna samt genomsnittsvärden för hela Sveriges befolkning i åldersintervallet ifråga år 1999. Inkomsterna redovisas i 2000 års penningvärde.



Figur 20 visar relationen transfereringar–arbetsinkomst som genomsnittlig andel transfereringar av summerad inkomst 1991 och 1999 samt förändringen 1991–1999. Av denna illustration framgår också att det föreligger en tydlig geografisk snedfördelning, med förhållandevis höga andelar transfereringar i många LA-regioner belägna i Norrlandskusten och Inlandet, i synnerhet i och kring Tornedalen. Mellan 1991 och 1999 har andelen transfereringar av summerad inkomst ökat i nästan alla LA-regioner. Den största ökningen återfinns huvudsakligen i Inlandet. Ett fåtal arbetsmarknadsregioner med Värnamo i spetsen har minskat andelen transfereringar under perioden.<sup>11</sup>

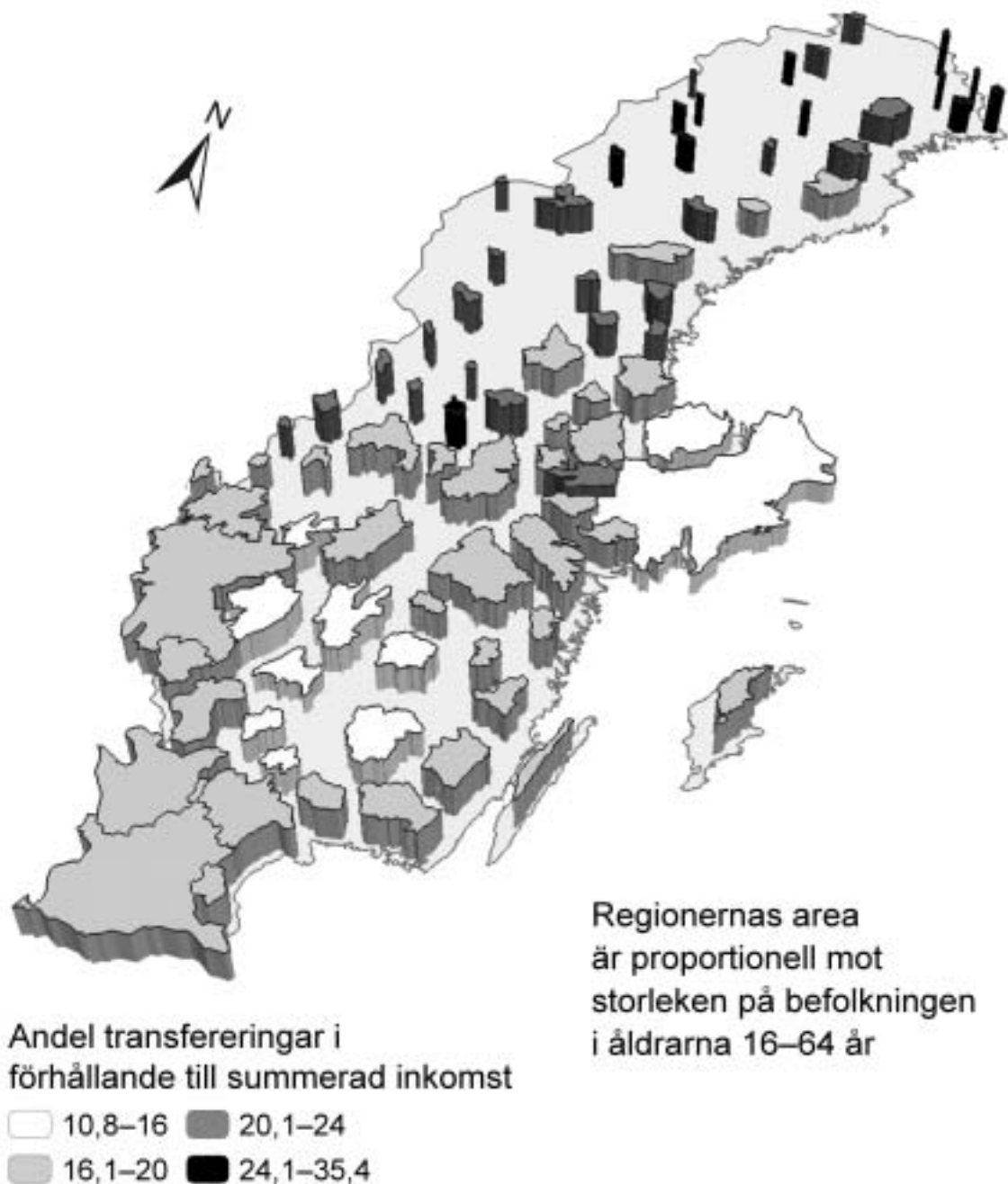
<sup>11</sup> Värnamo var den enda LA-regionen med en absolut minskning av transfereringarnas storlek.

Figur 20 Genomsnittlig andel transfereringar av summerad inkomst i LA-regionerna 1991 och 1999 i åldrarna 16–64 år, samt förändring 1991–1999. De inkomstuppgifter som figuren baseras på har räknats om till 2000 års penningvärde.



De flesta av de LA-regioner som uppvisar höga andelar transfereringar i förhållande till summerad inkomst har en förhållandevis liten befolkning. Figur 21 illustrerar detta förhållande i kartogramform. Regionernas area är där proportionell mot storleken på befolkningen i åldrarna 16–64 år. Ju högre vertikal utsträckning och ju mörkare nyans regionerna har, desto högre är andelen transfereringar i förhållande till summerad inkomst. Notera att LA-regionerna inte är 100 % befolkningsproportionerliga p.g.a. 3D-effekten samt att vissa regioner överlappar varandra något.

Figur 21 Andel transfereringar i förhållande till summerad inkomst i LA regionerna 1999. Regionernas area är proportionell mot storleken på befolkningen i åldrarna 16–64 år. Ju högre vertikal utsträckning och ju mörkare nyans regionerna har, desto större är andelen transfereringar i förhållande till summerad inkomst för åldergruppen ifråga. LA-regionerna är inte strikt befolkningsproportionerliga p.g.a. 3D-effekten samt att vissa regioner överlappar varandra något.

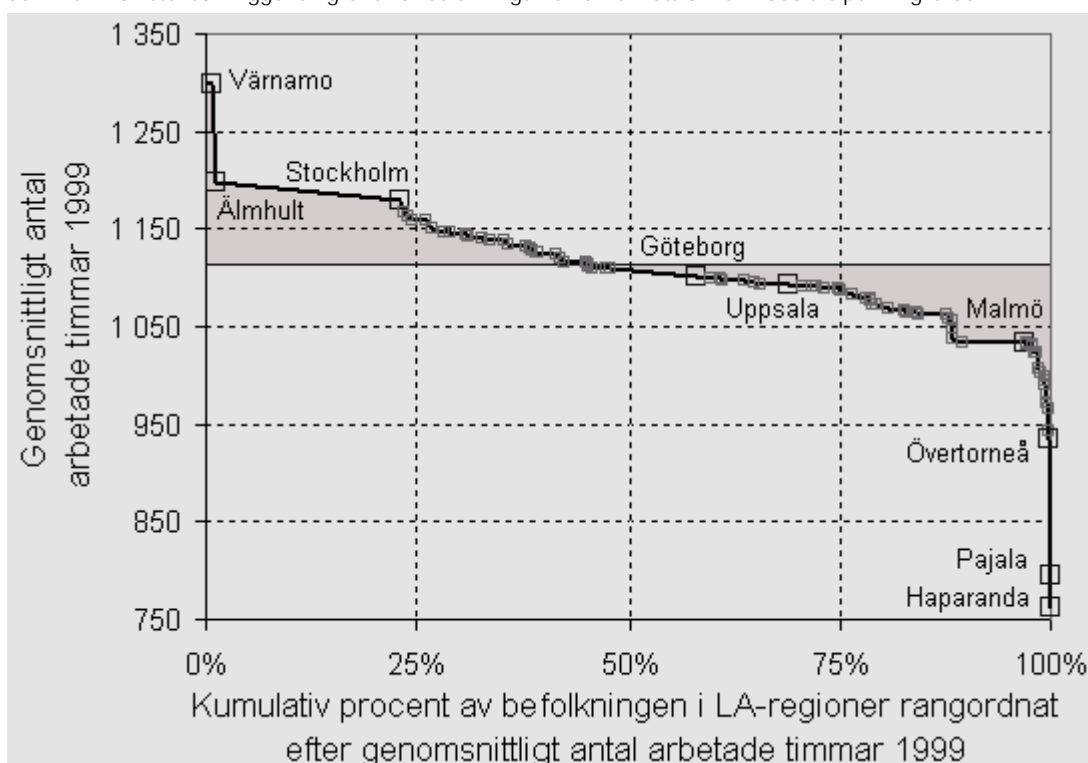


Figur 22 visar att en liknande situation föreligger då befolkningen i LA-regionerna relateras till medelarbetstiden. Här representerar y-axeln genomsnittligt antal arbetade timmar 1999, medan x-axeln visar kumulativ procent av befolkningen i LA-regionerna, rangordnat efter genomsnittlig arbetad tid. De LA-regioner som har lägst genomsnittlig arbetsvolym utgör en liten andel av den totala befolkningen.



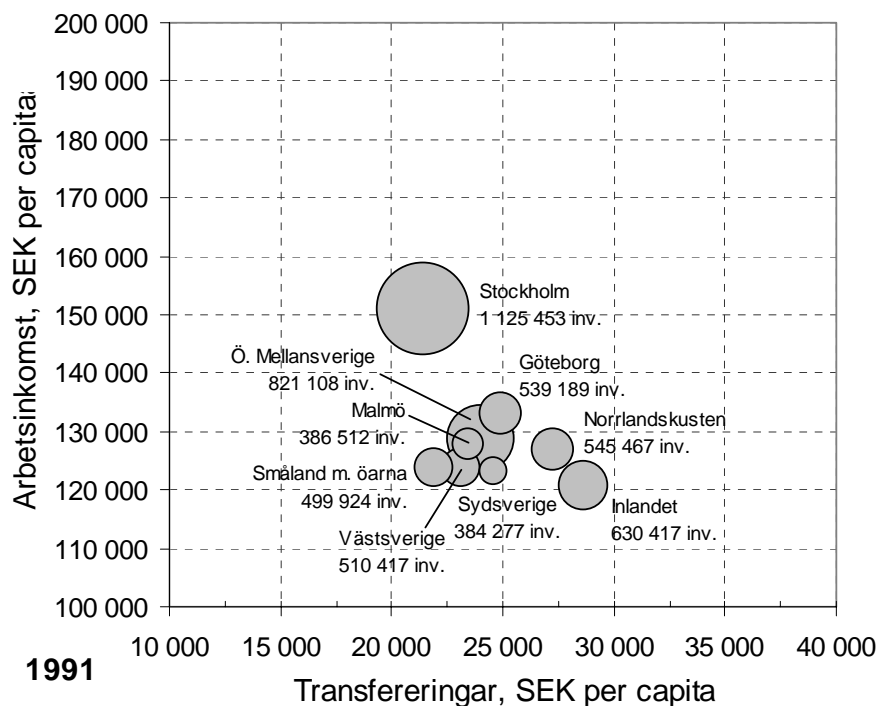
De regionala skillnaderna ifråga om arbete är relativt liten oavsett om man tittar på arbetad tid eller arbetsinkomst. En beräkning av skillnadernas omfattning med hjälp av en ginikoefficient visar att om man flyttar alla "överskott" i arbetstid per capita från de regioner som har högre nivå än riksgenomsnittet till de regioner som har en lägre nivå, så skulle endast 1,9% av alla arbetstimmar behöva flyttas för att få samma nivå överallt. Genomförs beräkningen med arbetsinkomst erhålls en ginikoefficient på 4,2%. Motsvarande ginikoefficienter beräknat på tid i transferringar och transfereringsinkomst blir 5,1 respektive 4,4%.

Figur 22 Genomsnittligt antal arbetade timmar per 16–64 åring i LA regionerna 1999 (diagrammets y axel) och kumulativ procent av befolkningen i LA regionerna i åldrarna 16–64 år, rangordnat efter genomsnittligt antal arbetade timmar 1999 (diagrammets x axel). Den vågräta linjen visar den nationella genomsnittsarbetstiden. De inkomster som ligger till grund för beräkningarna har räknats om till 2000 års penningvärde.

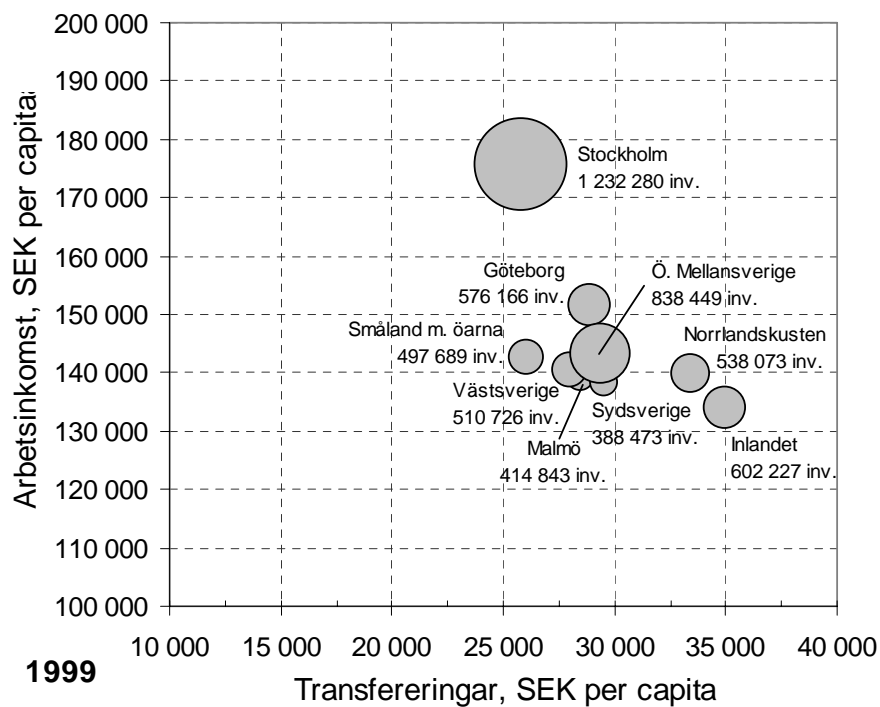


Skillnader mellan ytterligheterna minskar på regiongrupp-nivå (Figur 23 och Figur 24). Även på den här nivån har emellertid utvecklingen under 1990-talet lett till en större geografisk spridning. Av Figur 23 och Figur 24 framgår också att regiongruppen Stockholm både 1991 och 1999 hade den överlägset största befolkningen, följt av Norra Mellansverige. Av denna anledning står dessa två regiongrupper för den största andelen av den totala volymen transferringar (Figur 25), trots att transferringarnas storlek per 16–64-åring är lägst respektive relativt måttlig i regionerna ifråga (Tabell 6; jfr Figur 20 och Figur 21).

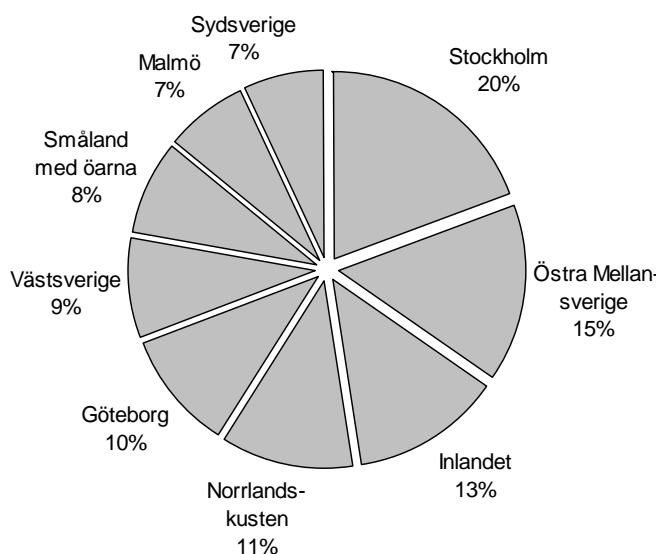
Figur 23 Transfereringar och arbetsinkomst per 16–64 åring i regiongrupperna 1991. Symbolernas storlek är proportionell mot befolkningen i åldrarna 16–64 år. Inkomsterna redovisas i 2000 års penningvärde.



Figur 24 Transfereringar och arbetsinkomst per 16–64 åring i regiongrupperna 1999. Symbolernas storlek är proportionell mot befolkningen i åldrarna 16–64 år. Inkomsterna redovisas i 2000 års penningvärde.



Figur 25 De olika regiongruppernas andel av den totala volymen transfereringar i åldrarna 16–64 år 1999. De inkomstuppgifter som figuren baseras på har räknats om till 2000 års penningvärde.



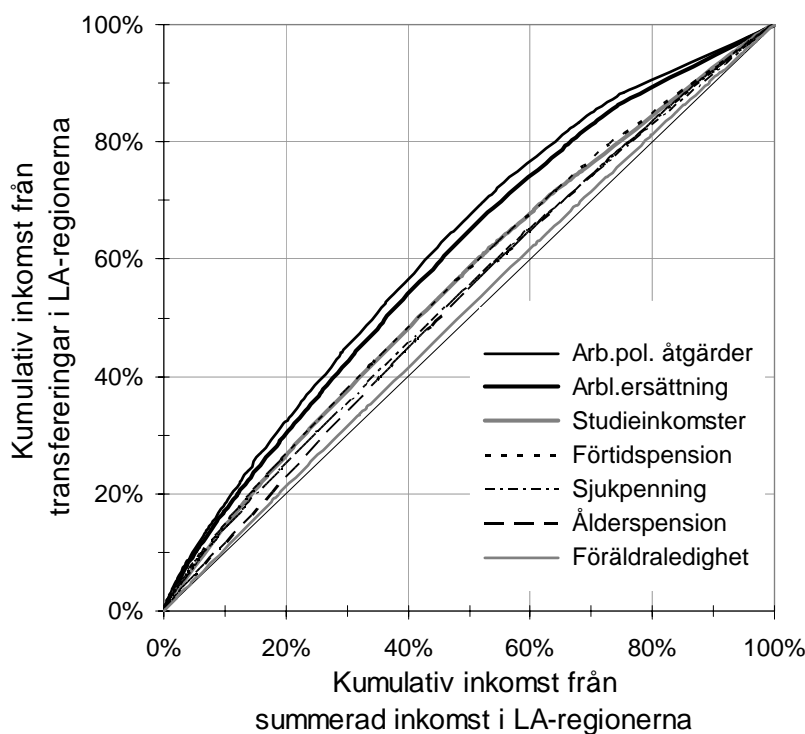
Tabell 6 Andel transfereringar av summerad inkomst i de nio regiongrupperna 1991 och 1999 i åldrarna 16–64 år, samt förändring 1991–1999. Tabellen är sorterad efter förändringens storlek.

Regiongrupp	1991	1999	Förändring
Norrlandskusten	17,7	19,3	+1,6
Inlandet	19,2	20,7	+1,5
Malmö	15,5	17,0	+1,5
Östra Mellansverige	15,7	17,0	+1,3
Sydsverige	16,6	17,6	+1,0
Västsverige	15,7	16,6	+0,9
Småland med öarna	15,1	15,5	+0,4
Stockholm	12,4	12,8	+0,4
Göteborg	15,8	16,0	+0,2

Det bör noteras att det regionala sambandet mellan arbetsinkomst och transfereringar som kan skönjas – att höga arbetsinkomster tenderar att sammanfalla med låga transfereringar och vice versa – inte gäller för alla enskilda transfereringar. Sjukpenning, arbetslöshetsersättning, ersättning från arbetsmarknadspolitiska åtgärder, förtidspension och åldersrelaterade pensioner (med Stockholm som tydligt undantag i det sistnämnda fallet) följer den övergripande trenden mer eller mindre tydligt. Föräldraledighet och studieinkomster uppvisar däremot snarare ett svagt positivt samband med inkomster från arbete, d.v.s. höga arbetsinkomster i en LA-region tenderar att sammanfalla med höga ersättningsnivåer från transfereringarna ifråga.

Figur 26 visar den regionala fördelningen av inkomster från olika transfereringar i LA-regionerna 1999 med hjälp av s.k. Lorenzkurvor. Den kurva som följer mittlinjen indikerar perfekt likhet i uttaget av transfereringar i förhållande till summerad inkomst på regional nivå, medan en tänkt linje längs de vänstra och övre kantlinjerna representerar maximal regional ojämlikhet. Med andra ord, ju mer en kurva avviker från mittlinjen, desto större skillnader är det mellan regionerna vad avser fördelningen av inkomster från transfereringen ifråga. De största regionala skillnaderna återfinns ifråga om ersättning från arbetsmarknadspolitiska åtgärder och arbetslöshet, följt av förtidspension och studieinkomster. Det är framför allt Norrlandskusten och Inlandet som präglas av höga nivåer av inkomster föranledda av arbetslöshet och arbetsmarknadspolitiska åtgärder.

Figur 26 Lorenzkurvor som visar den regionala fördelningen av inkomster från transfereringar i LA-regionerna 1999 för åldersgruppen 16–64 år. Den kurva som följer mittlinjen indikerar perfekt likhet i uttaget av enskilda transfereringar i förhållande till summerad inkomst på regional nivå, medan en tänkt linje längs de vänstra och övre kantlinjerna representerar maximal regional ojämlikhet. De inkomstuppgifter som figuren baseras på har räknats om till 2000 års penningvärde.



Figur 26 illustrerar hur transfereringarna räknat i kronor per 16–64-åring har förändrats i de nio regiongrupperna mellan 1991 och 1999.<sup>12</sup> Inkomster föranledda av studier, arbetslöshet, arbetsmarknadspolitiska åtgärder och åldersrelaterade pensioner har ökat i hela landet. Ersättningen för föräldraledighet uppvisar å andra sidan en generell minskning, vilket åtminstone delvis beror på avsevärt lägre fertilitet 1999 jämfört med 1991. Studieinkomsterna har ökat i speciellt hög utsträckning i Malmö och Norrlandskusten. Inlandet uppvisar den största ökningen av arbetslöshetsersättning och inkomster från arbetsmarknadspolitiska åtgärder.

<sup>12</sup> Sjukpenningen har här exkluderats på grund av brister i dataunderlaget.

Tabell 7 Förändring av genomsnittsinkomster från transfereringar i åldrarna 16–64 år i de nio regiongrupperna mellan 1991 och 1999. Alla inkomster har räknats om till 2000 års penningvärde.

Regiongrupp	Föräldraledighet	Studieinkomst	Sjukpenning	Arbl. ersättning	Arb.pol. åtgärder	Förtidspension	Ålderspension
Stockholm	-317	1 974	-3 545	2 317	650	732	2 600
Göteborg	-382	2 236	-4 097	3 001	878	611	1 761
Malmö	-423	2 784	-3 529	3 397	1 256	-133	1 673
Sydsverige	-372	1 978	-3 737	3 459	1 292	301	2 004
Småland med öarna	-461	1 972	-3 259	2 984	924	475	1 500
Västsverige	-443	2 047	-3 232	3 491	973	583	1 465
Östra Mellansverige	-498	2 578	-3 665	3 315	1 260	728	1 636
Norrlandskusten	-428	2 775	-3 624	3 796	1 400	373	1 871
Inlandet	-462	2 306	-3 433	4 233	1 611	298	1 730

Figur 27 visar regionala variationer i transfereringsuttag uppdelat på kvinnor och män 1991 och 1999 samt förändringarna under perioden (jfr Figur 11). De olika transfereringarna har i detta sammanhang delats in i tre grupper. Inkomster från föräldraledighet och studier erhålls under en begränsad period; det är således i normalfallet fråga om en tillfällig frånvaro från arbetsmarknaden. Gruppen som får arbetslöshetsersättning och inkomster från arbetsmarknadspolitiska åtgärder står hela tiden till arbetsmarknadens förfogande. Den tredje gruppen består av individer med inkomster från sjukpenning, förtidspension och åldersrelaterade pensioner. I den här gruppen är det inte sällan fråga om en mer permanent frånvaro från arbetsmarknaden.

Den tydliga könsskillnaden vad gäller föräldrapenning och studieinkomster framgår av Figur 27:1. Trots den låga nivån för män 1999 har det ändå skett en utjämning över perioden, då ökningen för män har varit över 40 % i de flesta LA-regioner. Nivån för kvinnor har varit mer stabil; ökningen har i de flesta regioner varit mindre än 25 %.

Även i den geografiska fördelningen av inkomster orsakade av arbetslöshet och arbetsmarknadspolitiska åtgärder framträder tydliga könsskillnader. Dessa transfereringar är speciellt höga för män i norra Inlandet. Det har dock skett en utjämning under 1990-talet, då kvinnors ersättningar procentuellt sett har ökat mer än 150 % i många regioner i södra Sverige och Inlandet (Figur 27:2).

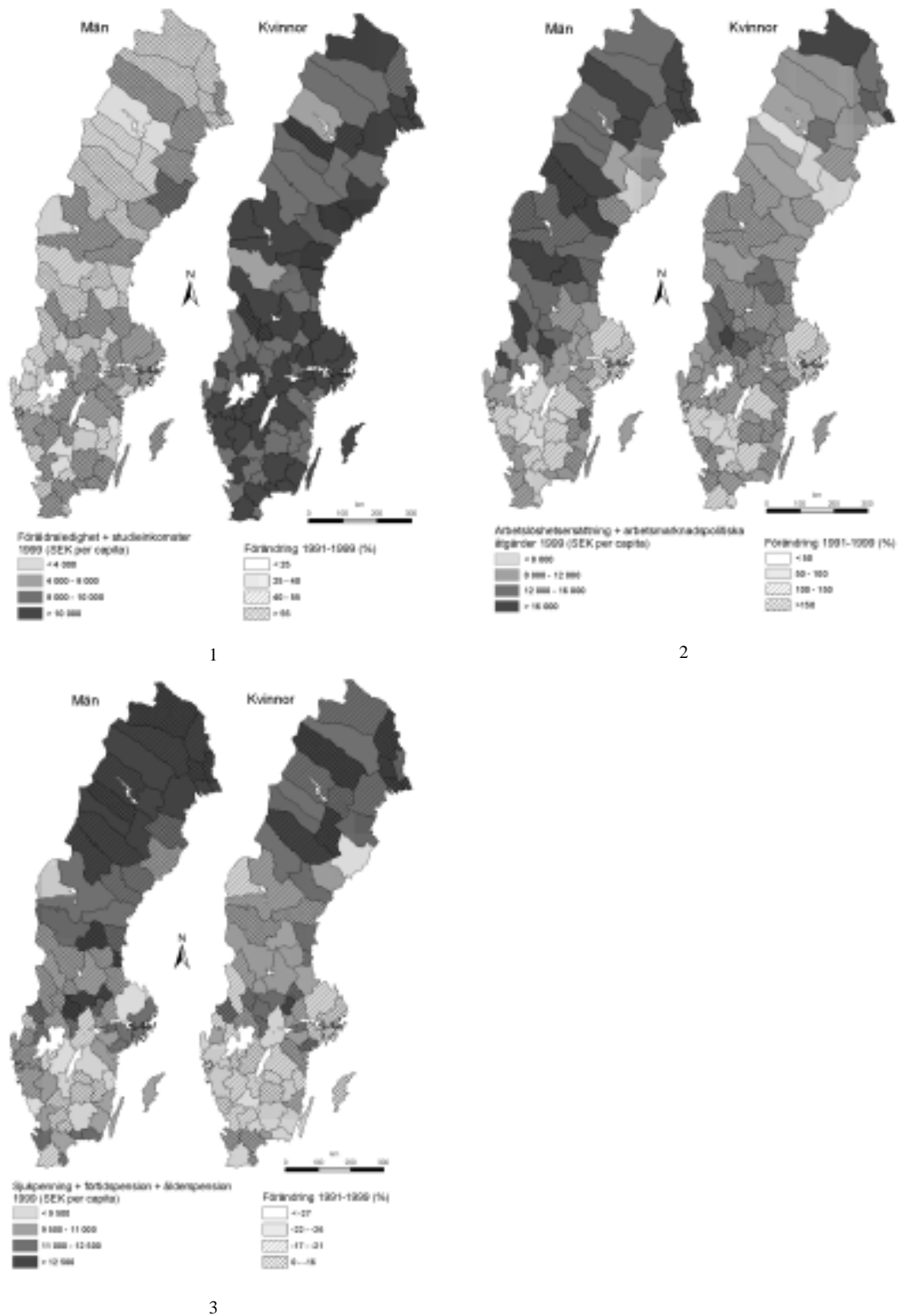
På regional nivå framträder tydliga skillnader vad gäller kvinnors och mäns inkomster från sjukpenning, förtidspension och åldersrelaterade pensioner (Figur 27:3). Generellt sett har det skett en minskning av dessa transfereringar som dock främst beror på förändringar i regelsystemet för sjukpenning. Det finns en tydlig nord-sydlig skillnad: transfereringsuttaget är högre i norra Inlandet, samtidigt som nivåerna för män är högre än för kvinnor. De regioner där män har högre eller mycket högre andel jämfört med kvinnor är dock så gleset befolkade att de totala skillnaderna inte påverkas nämnvärt av detta.

Det bör avslutningsvis poängteras att det naturligtvis finns stora geografiska skillnader i inkomster och transfereringar inom varje LA-region. Detta är allra mest framträdande i storstadsregionerna, där andelen transfereringar av summerad inkomst är relativt låg totalt sett, men där det samtidigt finns ett antal områden med mycket hög andel transfereringar – och en befolkning som storleksmässigt överstiger invånarantalet i hela LA-regioner i norra Sverige.<sup>13</sup>

---

<sup>13</sup> I exempelvis Stockholmsområdet finns flera exempel på områden med såväl mycket låga som mycket höga arbetsinkomster. Norr om innerstan finns välbeställda områden såsom stadsdelarna Bromma och Nockeby. I södra Storstockholm återfinns ett flertal områden med låga medelinkomster, exempelvis Skärholmen samt de stadsdelar som är belägna i norra delen av Botkyrka kommun – Norsborg, Hallunda, Fittja och Alby. Långinkomststadsdelarna Tensta och Rinkeby i norr utgör det kanske tydligaste undantaget från detta rumsliga mönster.

Figur 27 Inkomster från transfereringar per 16–64 åring 1999 samt förändring 1991–1999 för kvinnor och män uppdelat på tre grupper: 1) föräldradighet + studieinkomst, 2) arbetslöshetsersättning + arbetsmarknadspolitiska åtgärder, samt 3) sjukpenning + förtidspension + åldersrelaterade pensioner. Inkomsterna redovisas i 2000 års penningvärde.







## 9 Sammanfattning och avslutande diskussion

En del av den tid som skulle ha varit tillgänglig för arbete om alla personer i arbetsför ålder arbetade heltid hela året används till annat. Av en tänkt heltid på 1 800 arbetstimmar per år för alla utfördes ca 1 100 timmar år 2002, vilket är en minskning från 1 200 timmar sedan 1980. Det betyder att 700 timmar (38 %) av den möjliga arbetstiden nu ägnas åt något annat än arbete. År 1999 motsvarade tiden i förtidspension uppskattningsvis 60 timmar (3,3 %) av dessa 1 800 timmar per person mellan 16 och 64 års ålder. Tiden i arbetslöshet motsvarade 51 timmar (2,8 %), tiden i studier 47 timmar (2,6 %) och tiden som sjukskriven minst 25 timmar (1,4 %). Tiden som ålderspensionär motsvarade 23 timmar (1,3 %), tiden i föräldraledighet 22 timmar (1,2 %) och tiden i arbetsmarknadspolitiska åtgärder 21 timmar (1,1 %). Nästan två tredjedelar av tiden utan arbete inom ramen för hel arbetstid, 429 timmar (24 %), var inte betald av någon av dessa sju grupper av transfereringar.

Det är i många fall varken möjligt eller önskvärt att reducera denna alternativa tidsanvändning till förmån för direkt produktivt arbete. Tiden i studier och i barnledighet är en nödvändig investering i framtida kompetens, senare i livet och för nästa generation. Tiden i arbetsmarknadspolitiska åtgärder ger, liksom studier, kompetens för nya jobb. Tiden i arbetslöshet utöver friktionsarbetslöshet är inte önskvärd, men påverkar definitionsmässigt inte produktionsvolymen eftersom den utbudna arbetsinsatsen inte efterfrågas. Den som är sjuk arbetar inte bra. Den som är "sjuknärvarande" kan också smitta andra och även försämra den egna arbetsförmågan mer permanent. När detta ändå inträffar blir förtidspension enda alternativet till att oförsörjd lämna arbetskraften. Tidig ålderspension reducerar arbetsutbudet men lägger, med nuvarande pensionssystem, ingen extra försörjningsbörda på de som arbetar eftersom samma fonderade konsumtionsutrymme bara fördelas på fler år.

På samma sätt reducerar valet att obetald stå utanför arbetskraften utbudet av arbete, men belastar inte något annat omfördelningssystem än familjens. Dessutom kan denna obetalda frånvaro vara en förutsättning för det reproduktionsarbete (samt ideellt och svart arbete) som inte räknas in i BNP, men som vid marknadsprissättning motsvarar åtminstone en fjärdedel av värdet av de prissatta varorna och tjänsterna. En ökning av detta arbetsutbud innebär antagligen i hög grad bara att motsvarande arbetsinsats i stället efterfrågas på och genomförs inom ramen för den ordinarie arbetsmarknaden.

Trots detta kan omfattningen av tiden utan arbetsinsats diskuteras. Detta gäller i synnerhet om frånvaron ökar arbetskraftsbristen på en delarbetsmarknad utan att det behov som motiverat denna transferering tycks öka. Den nivå som är rimlig, rättvis och ändamålsenlig utifrån behov och ekonomi utgör ett rörligt mål. Kostnaden för sjukpenning har reellt fördubblats på fyra år utan att hälsoläget i befolkningen i stort försämrats. Endast några procent av denna förändring kan tillskrivas förändringar i arbetskraftens ålder, kön, utbildning, näringsgren och bostadsort. Var "sjuknärvaron" tidigare så hög att dagens nivå är den socialt rimliga eller borde

nivån åter sänkas? Är det bortfall av arbetstid på 14 % som motsvarar summan av tid i de sju studerade transfereringarna för hög, eller borde man snarare t.ex. öka arbetsutbudet bland de kvinnor som nu valt att utan betalning stå utanför arbetskraften? Vilka incitament ger nuvarande regler och ersättningsnivåer när det gäller valet mellan arbete och annan försörjning? I vilken grad betingar olika transfereringar varandra?

Några ledtrådar till rimliga och möjliga nivåer och förändringar kan man få genom att jämföra utfallet för olika individer, grupper och regioner. Det är vad föreliggande rapport handlar om. I det följande sammanfattas de huvudsakliga resultaten från rapportens redovisning av skillnader beträffande tid i och inkomster från arbete och transfereringar.

Bland de som tjänar mindre än 100 000 kr per år har arbetsinkomsten en liten betydelse för den disponibla inkomsten, som i genomsnitt stiger från ca 90 000 kr för personer utan arbetsinkomst till ca 110 000 kr för personer med en årslön på 100 000 kr. Med andra ord: oavsett arbetsinkomst blir nettoeffekten av alla transfereringar (inklusive omfördelning inom familjen) att individen får en disponibel inkomst på i genomsnitt ca 100 000 kr som "startnivå". Med högre arbetsinkomst stiger sedan den disponibla inkomsten med ungefär två tredjedelar av ökningen i bruttointkomst.

Skillnaden i disponibel inkomst mellan personer med samma arbetsinkomst är dock betydande i alla vanliga inkomstlägen. En påtaglig andel även av de som tjänar mindre än 100 000 kr får inga transfereringar; deras disponibla inkomst motsvarar bruttolönen efter skatt. Samtidigt har många med dessa låga arbetsinkomster mer än 100 000 kr i disponibel inkomst.

Arbetsinkomsterna har polariserats under 1990-talet. Andelen inkomsttagare med såväl höga som låga inkomster har ökat. År 1991 har ca 12 % av befolkningen mellan 16 och 64 år ingen arbetsinkomst. Andelen ökar fram till 1997 då den utgör 19 %, varefter den minskar något. Andelen som tjänar över 300 000 kr om året har ökat från 3 % 1991 till 10 % 1999, samtidigt som andelen med inkomster mellan 100 000 och 200 000 kr minskat från 41 till 25 %.

Den mest påtagliga skillnaden mellan män och kvinnor – utöver kvinnornas genomsnittligt lägre nivå vad gäller arbetsinkomst och arbetad tid – är att föräldraledighet och studiebidrag är mycket vanligare inkomstkällor för kvinnor jämfört med män. För männen är i stället arbetslöshetsersättning och arbetsmarknadspolitiska åtgärder vanligare. Avsevärt färre kvinnor än män på alla inkomstnivåer anser sig ha varit arbetslösa någon del av året, istället för att som nu vara utanför arbetskraften.

Den genomsnittliga tiden utan ersättning går från 100 % under barndomen och sjunker sedan fram till 30-årsåldern, då 20 % av tiden i genomsnitt tillbringas utan ersättning. Därefter sjunker tiden utan ersättning i en långsammare takt – totalt med ca 5 procentenheter – fram till 50-årsåldern, då en ökning av obetald tid föregår pensionsålderns inträde. Tiden i arbete ökar kontinuerligt fram till 60-årsåldern varefter den sjunker drastiskt fram till 65 års ålder, då ålderspensionen tar över nästan helt.

Förtidspension och sjukskrivning förekommer i viss mån bland yngre, men är vanligast hos den äldre delen av den arbetsföra befolkningen. När det gäller tid i arbetslöshet, arbetsmarknadspolitiska åtgärder och – i synnerhet – studier råder det motsatta förhållandet. Tiden i föräldraledighet är symmetriskt fördelad med en topp vid 31 års ålder.

Arbetsinkomsten per 16–64-åring är något högre för svenskfödda jämfört med personer som kommer från Norden och Västvärlden, och betydligt högre i relation till personer från Östeuropa och sydliga länder. Svenskfödda får drygt 15 % av sina inkomster från transfereringar. Motsvarande andelar för övriga ursprungsgrupper är 22 % (Nord), 18 % (Väst), 28 % (Öst) och 30 % (Syd).

Högutbildade har högre arbetsinkomster och bättre inkomstutveckling under 1990-talet än andra grupper, samtidigt som ersättningen från de flesta transfereringar är relativt låg. Förtidspensionering är speciellt omfattande i den grupp som har högst nioårig grundskola. Det föreligger en betydande spridning i lönenivå inom de flesta utbildningsområden. Skillnaderna är störst bland de som har lång högskoleutbildning med inriktning mot vård samt naturvetenskap och teknik.

På den delarbetsmarknad (yrkesområde) som har lägst andel transfereringar utgör dessa enbart 3 % av den summerade inkomsten, medan motsvarande andel på den delarbetsmarknad som har störst andel transfereringar är 25 %. På de delarbetsmarknader som har lägst andel transfereringar utgörs transfereringarna i stor utsträckning av åldersrelaterade pensioner och föräldraledighet. När det gäller de delarbetsmarknader med högst andel transfereringar utgörs de dominerande transfereringarna av studieinkomster och arbetslöshetsersättning. Delarbetsmarknaderna med lägst andel transfereringar förutsätter genomgående lång högskoleutbildning, i motsats till de delarbetsmarknader där andelen transfereringar är störst.

I de olika LA-regionerna tenderar låga genomsnittsinkomster från arbete att sammanfalla med höga transfereringsnivåer i åldersgruppen 16–64 år. Storstadsregionerna – i synnerhet Stockholm – har hög arbetsinkomst och låga transfereringsnivåer. I inlandet och längs Norrlandskusten – som sammantaget omfattar mer än hälften av de 81 LA-regionerna – råder ofta det motsatta förhållandet, d.v.s. att arbetsinkomsten är låg och transfereringsnivån hög. LA-regionerna i Småland kännetecknas av låga transfereringsnivåer men också rätt låga arbetsinkomster. Detta övergripande regionala samband gäller dock inte för vissa enskilda transfereringar, exempelvis ersättning i samband med studier.

I diagram och på kartor blir dessa skillnader iögonfallande. Halva landytan täcks av regioner med låga inkomster och höga transfereringsnivåer. Omfattningen är emellertid en visuell illusion. Regioner med extremt höga transfereringsnivåer har mycket lägre andel av befolkningen än av landytan. En beräkning av skillnadernas omfattning med hjälp av en ginokoefficient visar att om man flyttar alla ”överskott” i arbetstid per capita från de regioner som har högre nivå än riksgenomsnittet till de regioner som har en lägre nivå, så skulle endast 1,9 % av alla arbetstimmar behöva flyttas för att få samma nivå överallt.

Genomförs beräkningen med arbetsinkomst erhålls en ginikoefficient på 4,2%. Motsvarande ginikoefficienter beräknat på tid i transfereringar och transfereringsinkomst blir 5,1 respektive 4,4%.

Det här visar att reglerna för dessa individmotiverade transfereringar i stort sett fungerar utan tillkommande regionala hänsyn. Den måttliga regionala omfördelningen är ofta inte större än att den kan motiveras av skillnader i befolkningens sammansättning efter individuella behov. Det ger obetydliga besparingar för nationalhushållet att krama åt överskottsregionerna. Den offentliga regionala omfördelningen av köpkraft och utvecklingsresurser finns i stället framför allt inom de politikområden som har detta som syfte: skatteutjämning, nationell och europeisk regionalpolitik samt i viss mån utbildningspolitik.

Nästa rapport behandlar mer direkt frågan om hur arbetsutbudet kan påverkas via transfereringar och speciellt vilken betydelse förändringar i ersättningsnivåer och villkor i övrigt har för omfattningen av tiden i de olika transfereringarna.

Till sist är det på sin plats att återknyta till frågan om arbetsproduktivitet och arbetsvolym. Även om det visar sig att arbetsutbudet kan påverkas i väsentlig grad med politiskt påverkbara villkor återstår ändå frågan om det behövs – om det har någon betydelse för den ekonomiska tillväxten i landet. Den inledningsvis refererade historiska utvecklingen visade att nästan hela produktionsökningen från 1980-talet kan tillskrivas en motsvarande ökning av arbetsproduktiviteten – mer eller mindre oberoende av samtidiga variationer i arbetsutbudets omfattning.

Dock kan man förutse uppkomsten av ökande efterfrågeöverskott inom vissa yrkesområden och regioner. Där är utbudspåverkande insatser meningsfulla även ur tillväxtpunkt. I allmänhet skulle detta dock kunna betyda att det väsentliga är och blir vad som inverkar på arbetsproduktiviteten bland de som kan och vill arbeta. En ökning av arbetstiden kan ge ett engångslyft i inkomstnivån, medan en kontinuerlig ökning av arbetsproduktiviteten ger en fortlöpande inkomstökning. I så fall är transfereringar som i någon grad kan ses som investeringar i humankapital (t.ex. studiebidrag, föräldrapenning och arbetsmarknadsutbildning) viktigare för tillväxten än sådana som bara omfördelar köpkraft till de som inte arbetar. Det kan också innebära att åtgärder som innebär en ökad service till de som arbetar kan vara ändamålsenliga, exempelvis inom ramen för nya servicejobb på arbetsmarknaden.

## Bilaga 1 Regler och ersättningsnivåer för transfereringar

I denna bilaga beskrivs hur regler och ersättningsnivåer för ett antal betydande transfereringar har förändrats under 1990-talet. Huvudsaklig källa är SCB (2002).

### Föräldraledighet

#### Föräldrapenning

Föräldrar som varit inskrivna hos allmän försäkringskassa under minst 180 dagar i följd har rätt till ersättning från föräldraförsäkringen i samband med sitt barns födelse eller adoption av barn under 10 år. Från och med 60:e dagen före den beräknade förlossningen har modern rätt till föräldrapenning. Från det att barnet föds ges föräldrapenningen till den förälder som vårdar barnet.

En förutsättning för att få föräldrapenning enligt sjukpenningnivån under de 180 första dagarna är att man varit försäkrad för en sjukpenning som är högre än 60 kr i minst 240 dagar i följd närmast barnets födelse. För övriga 180 dagar som kan betalas enligt sjukpenningnivån finns inget krav på sjukpenningförsäkring över en viss garantinivå eller tid.

Föräldrapenning betalas ut i sammanlagt 450 dagar per barn. Föräldrapenningen, som är skattepliktig och ATP-grundande, kan tas ut som hel, tre fjärdedels, halv eller fjärdedels ersättning.<sup>14</sup>

1990 var de första 270 dagarna av hel föräldrapenning lika stor som sjukpenningen, d.v.s. 90 % av SGI. För de resterande 90 dagarna betalades ersättningen ut enligt garantinivån, 60 kr/dag. För åren 1991 till 1994 sänktes föräldrapenningen till 90 % av SGI delat med 365 för de första 270 dagarna. Föräldrapenningen är dock som lägst 60 kr/dag. För de resterande 90 dagarna betalades ersättningen ut enligt garantinivån, 60 kr/dag.

Från och med den 1 januari 1995 sänktes ersättningen ytterligare till 80 % av den sjukpenninggrundande inkomsten. För föräldrar till barn födda 1995 eller senare gäller en *pappa-/mammamånad* med en högre ersättningsnivå än övriga månader, nämligen 85 % av SGI. Denna månad kan inte överlåtas till den andra föräldern. Från och med 1996 sänktes föräldrapenningen till 75 % av SGI. Året därpå sänktes även ersättningsnivån för pappa-/mammamånaden till 75 % av SGI. 1998 återgick ersättningen till 80 % av den sjukpenninggrundande inkomsten för såväl pappa-/mammamånad som annan föräldrapenning.

---

<sup>14</sup> Från och med den 1 januari 1997 kan den tillfälliga föräldrapenningen även tas ut som tre fjärdedels ersättning.

### Tillfällig föräldrapenning för vård av barn

En förälder kan få tillfällig föräldrapenning för vård av barn under 12 år om föräldern måste stanna hemma från arbetet för att ta hand om barnet. Familjer kan få tillfällig föräldrapenning för vård av barn under 60 dagar per barn och år. Det går att ansöka om ytterligare 60 dagar.

Pappan har även rätt till tillfällig föräldrapenning i form av tio "pappadagar" – den s.k. 10-dagarsersättningen i samband med barnets födelse eller adoption. Dessa dagar räknas då ej in i de övriga dagarna med tillfällig föräldrapenning. 1990 var den tillfälliga föräldrapenningen lika stor som sjukpenningen. 1991 blev den tillfälliga föräldrapenningen 80 % av SGI de första 14 dagarna, och 90 % från och med den 15:e dagen. 1996 sänktes den tillfälliga föräldrapenningen till 75 % av den sjukpenninggrundande inkomsten för samtliga ersättningsdagar. 1998 höjs ersättningen till 80 % av den sjukpenninggrundande inkomsten.

### Sjukpenning och sjuklön

Sjukpenningens storlek styrs av den sjukpenninggrundande inkomsten (SGI) som har fastställts för den försäkrade. Inkomster som överstiger 7,5 basbelopp<sup>15</sup> medräknas inte. Sjukpenning betalas ut vid sjukdom som orsakar nedsättning av arbetsförmågan med minst en fjärdedel. Havandeskaps- och smittbärandepeningen ingår i sjukpenningen. Sjukpenningen ger ersättning för alla dagar i veckan.

<sup>15</sup> Basbeloppet – som numera går under benämningen "prisbasbelopp" – relateras till konsumentprisindex (KPI) och fastställs av regeringen varje år. Detta innebär att kan ersättningarna inom socialförsäkringen kontinuerligt anpassas till penningutvecklingen. För åren 1991 till 1997 minskade dock regeringen basbeloppet med 12 procentenheter i förhållande till konsumentprisökningen. Detta har inneburit att den fulla värdesäkring som tidigare gällde inte längre är självklar.

#### Basbeloppet:

1990: 29 700 kr	1995: 35 700 kr
1991: 32 200 kr	1996: 36 200 kr
1992: 33 700 kr	1997: 36 300 kr
1993: 34 400 kr	1998: 36 400 kr
1994: 35 200 kr	1999: 36 400 kr

1993 infördes ett minskat basbelopp. Detta utgörs av basbeloppet frånräknat två procent. Det minskade basbeloppet används bl.a. vid beräkningar av folkpension och Allmän tjänstepension (ATP).

#### Det minskade basbeloppet:

1993: 33 712 kr	1996: 35 476 kr
1994: 34 496 kr	1997: 35 574 kr
1995: 34 989 kr	1998: 35 672 kr

När den pensionsgrundande inkomsten beräknas används å andra sidan ett förhöjt basbelopp:

1995: 36 000 kr
1996: 36 800 kr
1997: 37 000 kr
1998: 37 100 kr
1999: 37 200 kr

Reglerna för sjukpenning har ändrats ett flertal gånger under 1990-talet. 1990 utbetalades sjukpenning från första dagen med motsvarande 90 % (avtalspåslag höjer nivån till 100 %) av SGI. Den 1 mars 1991 sänktes kompensationsnivån i sjukpenningen ytterligare till 65 % (+10 % från avtal) för de tre första dagarna i sjukfallet och till 80 % (+10 % från avtal) från dag fyra till och med dag 90. Från och med dag 91 är ersättningen 90 % (+10 % från avtal).

1992 infördes ett *sjuklönesystem* där arbetsgivaren betalade kostnaderna för sjukskrivning de första 14 dagarna. 1993 infördes en karensdag vid sjukfrånvaro. Ersättningsnivån från och med dag 91 sänktes dessutom till 80 %. Samma år sänktes vidare ersättningen från och med dag 366 till 70 % av SGI. 1996 minskades ersättningen för sjukpenning och sjuklön igen, denna gång till 75 % av SGI.

I början av 1997 förlängdes sjuklöneperioden från 14 till 28 dagar. Samtidigt ändrades SGI till att enbart innefatta lön i pengar; tidigare räknades även skattepliktiga förmåner in. 1998 höjdes återigen ersättningsnivån för sjuklön och sjukpenning till 80 % av SGI och sjuklöneperioden återgick till att vara 14 dagar.

### Ersättning vid arbetslöshet

För att få dagpenning från A-kassa eller KAS krävs att man är arbetslös, arbetsför, oförhindrad att ta lämpligt arbete, inskriven som arbetssökande hos arbetsförmedlingen samt beredd att ta ett lämpligt arbete. För att få dagpenning från A-kassan krävs dessutom medlemskap i arbetslöshetskassan och att man den senaste tolv månadersperioden har förvärvat arbetat sex månader minst 70 timmar per månad, eller arbetat 450 timmar under en sammanhängande period av sex månader med minst 45 timmars arbete varje månad.

Ersättningsperioden är som längst 300 dagar för den som är under 55 år och 450 dagar för den som har fyllt 55 år. Får man arbete innan ersättningsperioden är slut har man rätt till återstående dagar om man på nytt blir arbetslös inom 52 veckor. Har det gått 52 veckor eller mer måste man på nytt uppfylla arbetsvillkoren innan man kan få ersättning.

Den som är arbetslös under en kalendervecka får dagpenning för 5 dagar. Dagpenningnivån är från och med 1990 anpassad till löneutveckling för vuxna industriarbetare. Som lägsta dagpenning gäller stödbeloppet från KAS.<sup>16</sup>

Från och med den månad en person fyller 65 år upphör rätten till A-kassa. Den som har hel förtidspension kan ej få ersättning från A-kassan; däremot har den som har halv förtidspension rätt till ersättning.

<sup>16</sup> *Dagpenning:*

1990: 174 kr–495 kr/dag (högst 91,7 % av inkomst före arbetslöshet).

1991: 191 kr–543 kr/dag.

1992: 198 kr–564 kr/dag.

1 jan.–30 juni 1993: 210 kr–564 kr/dag (högst 90 % av inkomst före arbetslöshet).

1 juli 1993–1995: 245 kr–564 kr/dag.

1996: Ersättningsnivån sänks från 80 till 75 %. 230 kr–564 kr/dag.

1998: Ersättningsnivån höjs till 80 %. 240 kr–580 kr/dag.

Ersättning från arbetsmarknadspolitiska åtgärder

Huvudvillkor för att få *utbildningsbidrag* för arbetsmarknadsutbildning är att man är eller riskerar att bli arbetslös, är arbetssökande och har svårt att hitta lämpligt arbete. Lägsta ålder för att vara berättigad till utbildningsbidrag är 20 år. Utbildningen måste planeras tillsammans med arbetsförmedlingen som också ska undersöka om den sökande kan få stadigt arbete utan utbildning.

Utbildningsbidraget (dagpenningen) kan betalas ut från en dag upp till fyra år. Dagpenningen är skattepliktig och ATP-grundande. För starta eget-bidraget gäller samma villkor som för utbildningsbidraget. Dagpenningen i utbildningsbidraget är från och med 1990 anpassad till löneutvecklingen för vuxna industriarbetare.

1993 introducerades *arbetsutvecklingsbidrag* (ALU) som en ny arbetsmarknadspolitisk åtgärd. Denna åtgärd var avsedd för den som ej kunnat få arbete eller annan arbetsmarknadspolitisk åtgärd. En ALU-period varade högst sex månader och ALU betalades ut med samma belopp som arbetslöshetsersättningen. ALU upphörde från och med den 1 januari 1999.

### Förtidspension/sjukbidrag

Förtidspension/sjukbidrag<sup>17</sup> betalas ut till personer i åldrarna 16–64 år. Till och med den 30/6 1993 avser förtidspension heltid, två tredjedels tid, kvartstid, tre kvartstid eller halvtid. Förtidspension beviljas när arbetsförmågan bedöms vara varaktigt nedsatt med minst en fjärdedel p.g.a. medicinska orsaker. För rätt till hel förtidspension krävs att arbetsförmågan skall vara helt nedsatt.

Förtidspension är en skattepliktig inkomst och utges som folkpension eller ATP. Det är tillåtet att ha en förvärvsinkomst på 6 000 kr/år utan att en hel förmån reduceras. För rätt till förtidspension från folkpension gäller samma bosättnings- och ATP-regler som för vid ålderspension.

Från och med juli 1995 är en hel folkpension i form av förtidspension 90 % av det minskade basbeloppet (ogift pensionär) och 72,5 % av det minskade basbeloppet (gift pensionär). Från och med 1996 har det inte längre någon betydelse om partnern har pension eller inte.

### Ålderspension

Pensionen utgår normalt från och med den månad den försäkrade fyller 65 år men det är möjligt att ta ut ålderspension från det man fyllt 60 år. Ålderspensionen består av en fast grundpension och en inkomstrelaterad del.

För att ha rätt till ålderspension från ATP krävs pensionsgrundande inkomst i minst tre år. Full pension fås efter 30 års intjänad tid. ATP beräknas på den genomsnittliga inkomsten under de 15 bästa åren. När man beräknar den pensions-

<sup>17</sup> Begreppen "sjukersättning" och "aktivitetsersättning" används från och med 2003 som beteckningar för den transferering som tidigare gick under namnet förtidspension. (Aktivitetsersättning utgår till personer mellan 19 och 29 år.) Sjukbidrag kallas numera "tidsbegränsad sjukersättning".



grundande inkomsten drar man ifrån ett förhöjt basbelopp samt den del av inkomsten som överstiger 7,5 förhöjt basbelopp. För varje år fastställs en pensionspoäng som sedan multipliceras med det aktuella basbeloppet. 60 % av detta belopp utgör vid full pension storleken på ATP-pensionen. Från och med 1993 bedöms rätten till folkpension och folkpensionens storlek enligt två alternativa regler:

- I förhållande till bosättningstiden i Sverige (bosättningsregeln).
- I förhållande till antalet intjänade ATP-poängar (ATP-regeln).

Den regel som ger förmånligast resultat tillämpas.

För att ha rätt till folkpension enligt bosättningsregeln krävs att man varit bosatt i Sverige minst tre år; för att få hel folkpension krävs 40 års bosättningstid. För att ha rätt till folkpension enligt ATP-poängregeln krävs tre år med ATP-poäng.

1990 utgjorde folkpensionen 96 % av basbeloppet men från och med 1993 används ett minskat basbelopp (basbeloppet minus två procent) som underlag till pensionsbeloppen.



## Bilaga 2 Beräkning av tid i arbete och transfereringar

Som utgångspunkt för en beräkning av individuell arbetstid används det totala antalet utförda arbetstimmar i Sverige per år enligt nationalräkenskaperna (via arbetskraftsundersökningen, AKU). Dessa timmar fördelas på individer med hjälp av lönestatistik för yrken. Den individuella arbetstiden beräknas genom att den observerade individuella arbetsinkomsten sätts i relation till en beräknad heltidslön i personens yrke och till antalet arbetade timmar per år vid heltidsarbete (1 800 timmar). Beräkningen bygger på inkomstuppgifter som är uttryckta i 2000 års penningvärde.

Individens arbetsinkomst definieras som inkomst av förvärvskälla, d.v.s. lön plus företagarinkomst. Lönenivån beräknas med hjälp av lönestatistik för yrken 2002 (SCB) summerat till 96 yrkesområden gånger kön gånger tre åldersgrupper. Yrkesområdena har definierats som unika kombinationer av sex ekonomiska sektorer gånger fyra utbildningsområden gånger fyra utbildningsnivåer. För var och en av dessa 576 grupper beräknas en genomsnittlig helårslön som tilldelas varje individ baserat på individens gruppstillhörighet.

För den del av populationen som har inkomst men saknar observerad gruppstillhörighet enligt ovan beräknas heltidslönen med hjälp av OLS-regression baserad på några attribut som finns för alla personer (år, kön, inkomst, utbildningsnivå och ålder). För varje år och person justeras den tilldelade heltidslönen efter årets nivå på den genomsnittliga timlönen reall.

Den totalt erhållna arbetsinkomsten i landet erhålles genom att summera de individuella arbetsinkomsterna. Med dessa uppgifter beräknas för varje år den genomsnittliga erhållna timlönen för utfört arbete.

En persons arbetade timmar uppskattas baserat på den redan kända arbetsinkomsten, det beräknade antalet timmar för heltid i genomsnitt det året och personens egen tilldelade heltidslön. Varje persons arbetstid skattas alltså som produkten av den totalt genomförda årsarbetstiden personens andel av alla personers summerade andelar av heltid i arbete.

För den som arbetar heltid hela året och inte får någon av de sju studerade transfereringarna utgör arbetet 100% av den tillgängliga tiden. För den som arbetar mindre beräknas hur stor del av den återstående tiden som motsvarar ersättning från någon av transfereringarna eller att personen valt att utan ersättning stå utanför arbetskraften. Denna fördelning av hela "nettoarbetstiden" på nio kategorier genomförs för varje person i landet 1990–1999. Det ger sedan underlag för en beskrivning av hur tidsanvändningen varierar mellan individer, situationer och regioner i Sverige.

I denna kalkyl bortses från övriga arbetsgivarbetalda ledigheter som kort sjukfrånvaro och semester. Helår/heltid motsvarar alltså det antal timmar som genomsnittlig helårslön genom genomsnittlig timlön ger och ingenting därutöver. Tiden i nio verksamheter fördelas i timmar och procent med detta årsantal arbetade timmar vid

heltid som ram. Skillnaden mellan dessa heltidstimmar och de arbetade timmarna skall alltså inrymma den tid som motsvarar övriga erhållna transfereringar och obetald tid utanför arbetskraften.

För varje transferering beräknas antalet timmar per person baserat på egen timlön, ersättningsnivån och generellt takbelopp (7,5 basbelopp omräknat i timlön).

För vissa personer kan arbetstid plus transfereringstid överskrida den genomsnittliga tiden för heltid. Dessa personer med "overtid" anses inte ha någon obetald tid utanför arbetskraften. Beräkningen tar hänsyn till att ersättningsnivåerna är lägre än inkomstnivån och att det finns takbelopp för ersättningarna. Detta medför att tiden i en transferering blir större än vad som motsvarar den observerade utbetalda ersättningens andel av årsinkomsten, speciellt för personer med hög arbetsinkomst.

## Bilaga 3 Arbetsvolymens långsiktiga utveckling nationellt och internationellt

Arbetsvolymen kan definieras som det totala antalet utförda arbetstimmar. Arbetsvolymen är enligt Långtidsutredningen ”konjunkturkänslig och varierar mer med konjunkturerna än vad till exempel sysselsättningen gör” (*Långtidsutredningen*, 2000, s. 44). Konjunkturerna styr även omständigheter gällande sysselsättningen och arbetskraften vilket påverkar och påverkas av arbetsvolymen. I detta perspektiv är arbetstiderna en konsekvens av och en integrerad del i den ekonomiska utvecklingen (SCB, 2003b).

I ett vidare perspektiv kan arbetstiderna även betraktas som ett resultat av de förvärvsarbetsandes egna önskemål om avvägningen mellan fritid och materiell standard och således inte enbart som en politisk eller facklig handlingsparameter, även om detta ytterst styr arbetsvolymen. I det avseendet att arbetstiderna inte bestäms spontant eller decentraliserat, utan genom lag eller avtal, kan förändringarna komma stötvis och eftersläpande, men de borde delvis och på lång sikt spegla människors preferenser.

### Arbetsvolym i Sverige

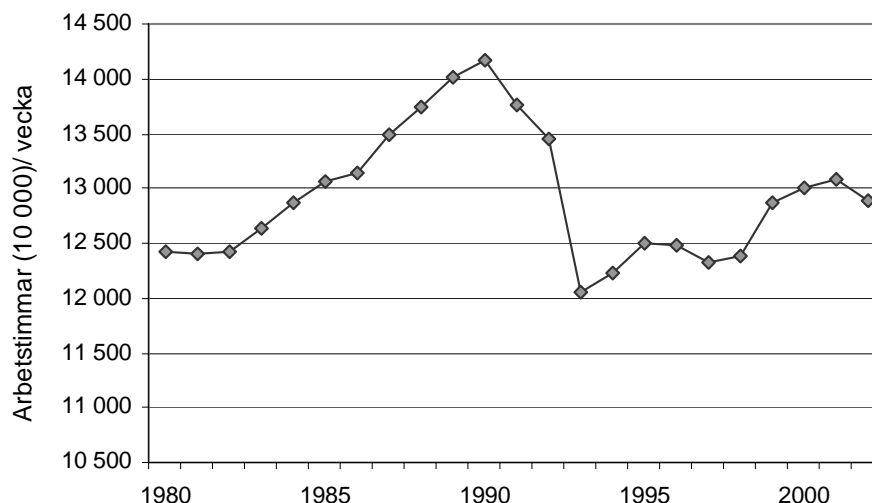
Vid en historisk analys kan det – såväl för Sverige som för andra länder – spåras signifikanta samband mellan förändringar i arbetstiderna och potentialen för real inkomstillväxt för löntagarna. Den uppgång i medelarbetstiden som långsiktigt skett sedan omkring 1980 kan vara ett uttryck för löntagarnas strävan att få åtminstone någon real tillväxt av årsinkomsten. Uppgången i medelarbetstid i Sverige sedan 1970-talets slut är nästan unikt bland OECD-länderna. Av tolv länder som OECD redovisat data för (åtta västeuropeiska länder samt USA, Kanada, Japan och Australien), är det bara USA som delar den svenska erfarenheten. USA är också det land som i likhet med Sverige under samma period knappt haft någon reallönetillväxt, räknat per timme. För övriga länder har medelarbetstiden sjunkit och där har man också haft en större reallönetillväxt (*Långtidsutredningen*, 2000).

Befolkningen i arbetsför ålder har ökat kontinuerligt under de senaste 20 åren, och denna grupp är nu 300 000 fler än i början av 1980-talet. Arbetskraften – sysselsatta och arbetslösa – har trots det minskat väsentligt under 1990-talet. Arbetskraftsdeltagandet bland ungdomar (individer under 20 år) minskade avsevärt under 1990-talet. Antalet sysselsatta i denna åldersgrupp minskade med cirka 100 000 och medelarbetstiden med 30 %. Den ekonomiska krisen i början av 1990-talet medförde att företag och myndigheter gjorde sig av med äldre arbetskraft. Arbetskraften sjönk med 40 000 personer under 1990-talet, trots att befolkningsgruppens storlek varit i stort sett konstant. Samtidigt var det få personer i yngre åldrar som nyanställdes. Introduktionen av kunskapslyftet under 1997 reducerade arbetskraften med nästan 75 000 personer. Av dessa var flertalet ursprungligen arbetslösa (SCB, 2003b).

Den sammanlagda effekten av detta är att arbetskraften minskade med ungefär 200 000 personer under 1990-talet. Arbetskraftsdeltagandet i åldrarna 16–64 år minskade därmed från 84 till 78 % och sysselsättningsgraden från 83 till 74 %. Arbetsvolymen minskade med ca 9 % mellan 1990–1999 (Figur 28). Det var 1993

som arbetslösheten nådde den högsta siffran under 1990-talets lågkonjunktur. Det låga antalet arbetstimmar under åren 1993 till 1997 återspeglar den höga arbetslösheten i under denna period.

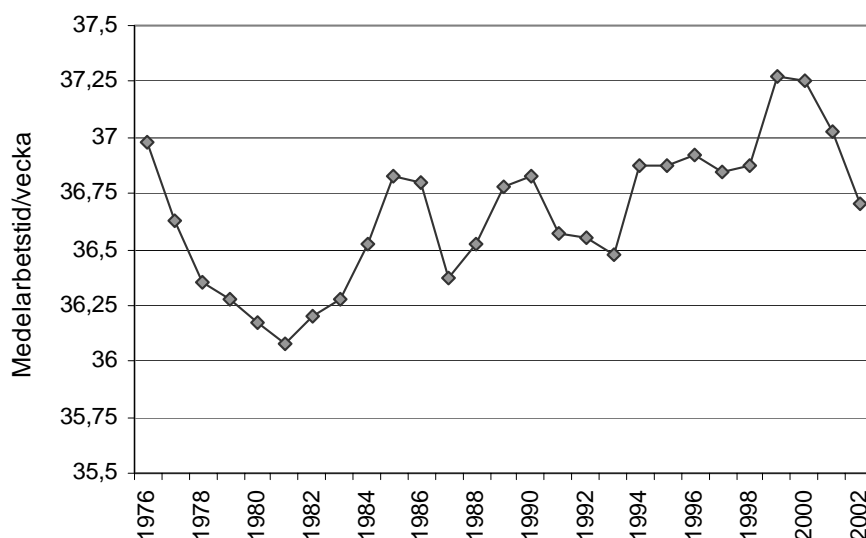
Figur 28 Antal arbetstimmar (10 000) per vecka totalt 1980–2002 (Källa: SCB, 2003a).



Sjukfrånvaron som tenderar att vara låg vid hög arbetslöshet och mer omfattande då arbetslösheten är lägre verkar ha haft ett litet inflytande vad gäller arbetsvolymen som helhet. Mellan åren 1980 och 1999 togs det ut flest sjukpenningdagar 1988, men som framgår av Figur 28 var det totala antalet arbetstimmar det året relativt högt och dessutom högre än året innan. Antal arbetstimmar var vidare relativt lågt 1994, vilket inte sammanfaller inte med någon direkt ökning av sjukskrivningarna.

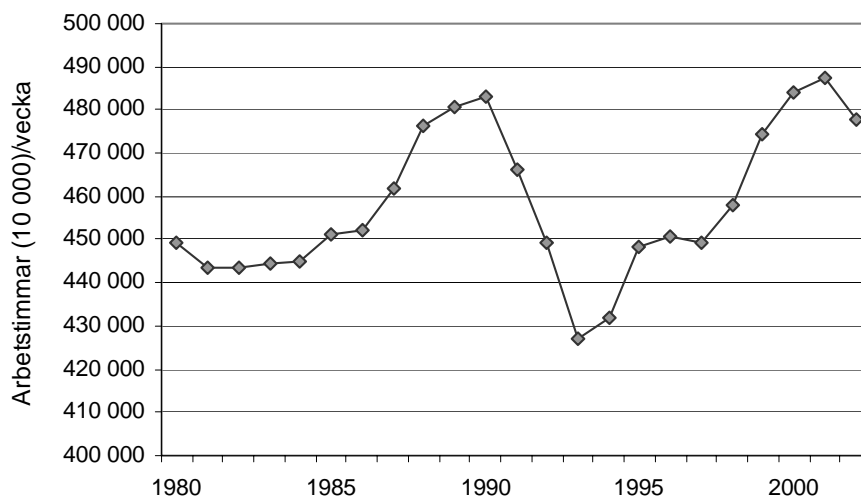
Medelarbetstiden, d.v.s. den genomsnittliga årsarbetstiden per sysselsatt, är högre idag jämfört med 1980 års siffror (Figur 29) En förklaring till denna utveckling är att andelen yngre personer i arbetskraften – vilka har betydligt kortare medelarbets-tid än huvuddelen av de förvärvsaktiva – har minskat markant under perioden. Uppgången i medelarbets-tid från och med 1993 beror i någon mån på att semestern förkortades i samband med krisuppgörelsen hösten 1992. Kvinnorna har som grupp betraktat ökat sin medelarbets-tid, medan männens medelarbets-tid har minskat. Kvinnor och män har alltså börjat närma sig varandra i fråga om arbetstider (*Lång-tidsutredningen*, 2000). Nedgången i de yngre gruppernas arbetstid är till stor del en strukturell effekt relaterad till den ökade studiefrekvensen. Många ungdomar kombinerar studier med deltidsarbete, men andelen heltidsarbetande ungdomar har minskat betydligt sedan 1980-talets början.

Figur 29 Medelarbetstid i veckan per sysselsatt 1976–2002. (Källa: SCB).



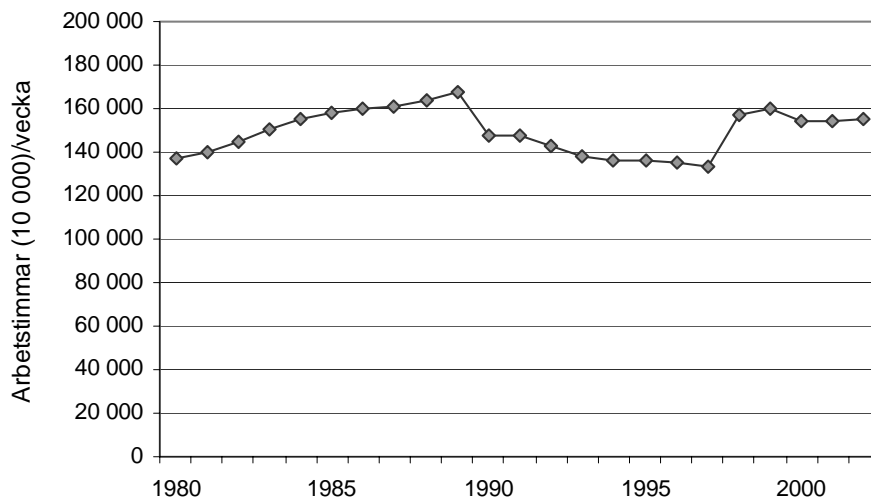
De flesta arbetstimmarna utförs inom det privata näringslivet. Antalet arbetstimmar inom näringslivet (Figur 30) uppvisar en ökande trend fram till 1990-talets början. Därefter sjönk arbetsvolymen kraftigt under perioden 1990–1993. Efter 1993 började antalet arbetstimmar öka igen. Ökningen nådde 487 404 (\* 10 000) arbetstimmar/vecka 2001 och sjönk därefter till 477 599 (\* 10 000) timmar 2002. Ökningen i arbetstimmar under tidsperioden 1980–2002 var 6%. Arbetsvolymen i näringslivet påverkas tydligt av de varierande arbetslöshetsnivåerna under denna period.

Figur 30 Antal årsarbetstimmar (10 000) per vecka utförda inom det privata näringslivet 1980–2002 (Källa: SCB).



Antalet arbetstimmar utförda inom den kommunala sektorn<sup>18</sup> (Figur 31) ökar under 1980-talet, för att sedan minska under 1990-talets första hälft. Arbetsvolymen har ökat med 14 % under tidsperioden 1980–2002. Antal arbetstimmar/vecka varierar mellan 133 010 (\*10 000) som minst 1997 och 167 729 (\*10 000) arbetstimmar/vecka som mest 1989. Under den höga arbetslösheten 1993–1997 minskar arbetsvolymen bland kommunalt anställda.

Figur 31 Antal arbetstimmar (10 000) per vecka inom den kommunala sektorn 1980–2002 (Källa: SCB).

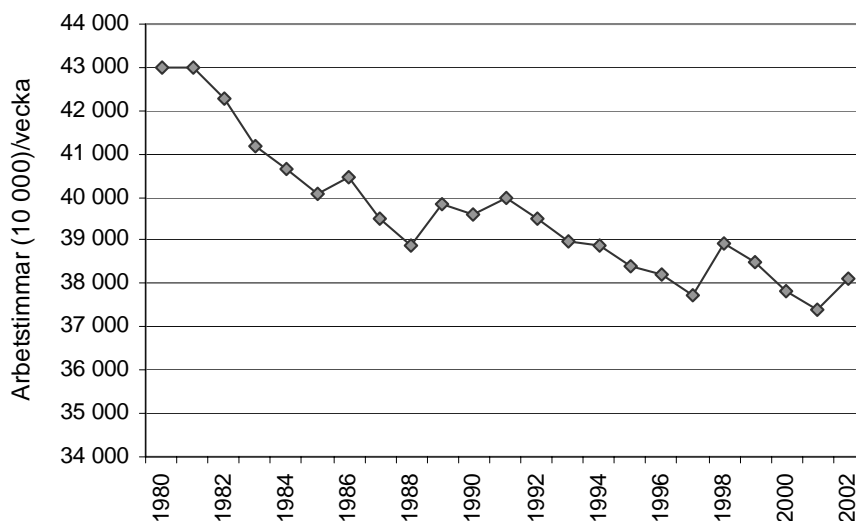


Antalet arbetstimmar utförda inom den statliga sektorn (Figur 32) har minskat konstant under både 1980- och 1990-talet, med undantag för några enstaka år. Arbetsvolymen har minskat med 13 % mellan 1980 och 2002, vilket utgör en större procentuell förändring än inom såväl kommunerna som det privata näringslivet. Minskningen av antalet arbetstimmar inom den statliga sektorn börjar redan i början av 1980-talet, då antalet arbetstimmar i näringsliv och kommun ökar. Nedgången i arbetsvolym kan delvis förklaras av statliga avregleringar under dessa år.

<sup>18</sup> "Kommunal sektor" omfattar i detta sammanhang såväl primärkommuner som landstingskommuner.



Figur 32 Antal arbetstimmar (10 000) per vecka inom den statliga sektorn och socialförsäkringen 1980–2002 (Källa: SCB).



### Arbetsvolym i Europa

I de femton EU-medlemsstaterna och Norge är den genomsnittliga volymen avlönat arbete per person i arbetsför ålder 23,7 timmar per vecka. Det finns dock stora skillnader mellan länderna. I Spanien är arbetsvolymen endast 17,7 timmar per vecka, medan den i Sverige är 30,2 timmar. Volymen betalt arbete är med klar marginal högst i de skandinaviska länderna. Det har visat sig att en av de avgörande faktorerna för den faktiska arbetsvolymen i ett land är nivån på kvinnornas medverkan på arbetsmarknaden (OECD, 2001). Det är emellertid viktigt att inte glömma svårigheterna med jämförelser av olika länder. Europas länder skiljer sig exempelvis åt när det gäller storleken på den informella ekonomiska sektorn, något som givetvis har betydelse vid beräkningar av arbetsvolymen i de olika länderna.

I Grekland, Spanien, Frankrike och Italien eftersträvas en kraftig ökning av både arbetsvolymen och sysselsättningsgraden. I Tyskland, Irland och Finland eftersträvas en kraftig ökning av sysselsättningsgraden utan någon ökning av arbetsvolymen. Det måste alltså ske en omfördelning av arbetstid från de anställda till de som ännu inte är sysselsatta. I Danmark, Luxemburg, Österrike, Storbritannien, Norge, Belgien, Nederländerna, Portugal och Sverige kan huvudmålet sägas vara att omfördela arbetstiden mellan den stora andel personer som redan är sysselsatta.

Generellt sett tenderar arbetstiderna att öka med stigande utbildningsnivå. Det finns dock skillnader mellan Europas länder i detta avseende. I Grekland, Spanien, Italien och Portugal har okvalificerade arbetare i allmänhet längre arbetsdagar. Några av orsakerna till detta är sannolikt de låga löner som sådana arbetare vanligen erhåller, samt den oansenliga andelen kvinnor på arbetsmarknaden.

Det är svårt att analysera skillnaderna mellan kvinnor och mäns arbetstider på grund av att kvinnorna i samtliga länder fortfarande tar på sig huvuddelen av det obetalda arbetet i hemmet och för familjen. Enligt en utredning (Europeiska fonden för förbättring av levnads- och arbetsvillkor, 1998) påverkas kvinnor på ett annat sätt än män av faktorer relaterade till hemmet när de väljer sina arbetstider. När det

finns barn i familjen, när partnern är ekonomiskt aktiv och när hushållet har en stabil ekonomi tenderar kvinnorna att föredra kortare arbetstider. När det finns hemmavarande barn arbetar männen i Europa å andra sidan i genomsnitt två timmar mer, jämfört med män i hushåll utan barn. Ju sämre barntillsynen är, desto mer tenderar de europeiska männen att arbeta. I länder med dålig barntillsyn är det således arbetsfördelningen mellan könen speciellt utpräglad (Europeiska fonden för förbättring av levnads- och arbetsvillkor, 1998).

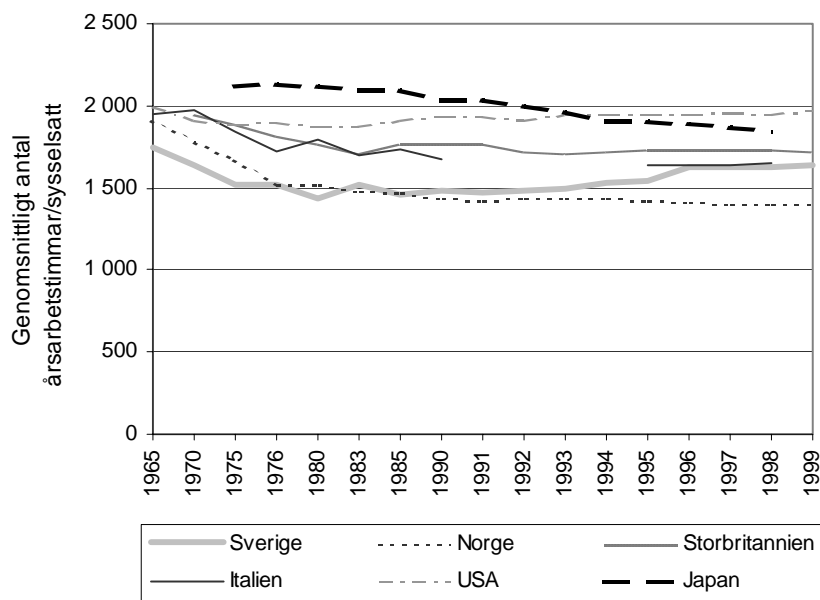
### Arbetsvolym i OECD-länderna

Arbetsvolymen i OECD-länderna har generellt sett minskat under den senare hälften av 1900-talet, mätt i genomsnittligt antal årsarbetstimmar per sysselsatt. Minskningen har emellertid dämpats under de tre senaste årtiondena, och i vissa länder har minskningen stannat upp eller t.o.m. gått tillbaka (Figur 33 och Figur 34 samt Tabell 8). Undantaget från denna trend är Japan, där arbetsvolymen fortfarande minskar i snabb takt och Tyskland och Nederländerna där arbetsvolymen till stor del varit oförändrad, bl.a. på grund av de stabila kollektiva avtalen (*Långtidsutredningen*, 2000). I USA minskade arbetsvolymen fram till början av 1980-talet, men den har därefter ökat och befinner sig nu på samma nivå som under 1970-talet. Som tidigare nämntes uppvisar Sverige en liknande trend som USA. Den ökade arbetsvolymen i Sverige beror huvudsakligen på ett ökat antal kvinnor som – trots att de arbetar deltid – arbetar relativt många timmar, samt på den relativt låga arbetslösheten under stora delar av perioden.

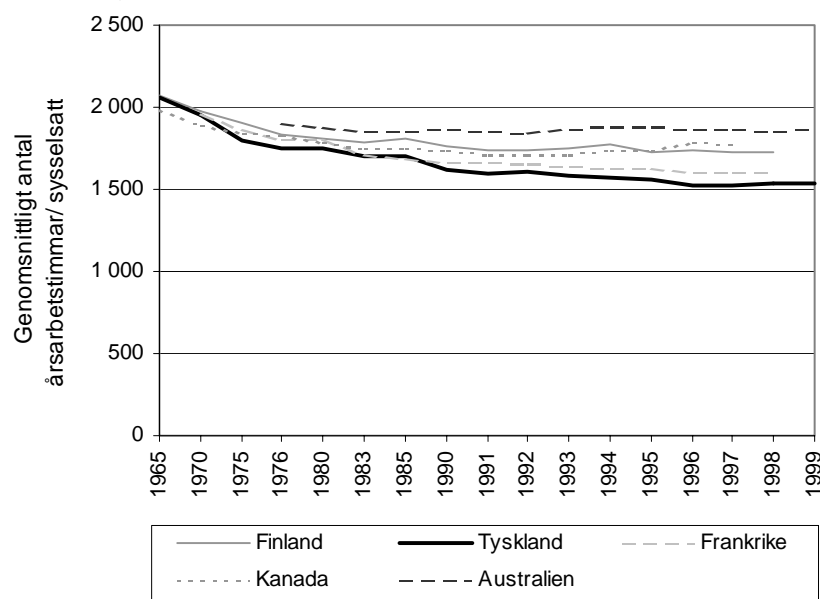
Minskningen i arbetsvolym under 1900-talet kan till stor del förklaras av ökade transfereringar, exempelvis i form av betald semester och bidrag till barnfamiljer. Det har också kommit till stånd en attitydförändring bland européerna, vilka numera i högre grad prioriterar ledighet framför ökad inkomst. Generellt sett är det emellertid fortfarande ökad inkomst som prioriteras högst. Denna förändring i preferenser kan delvis härledas till de transfereringssystem som utvecklats i de europeiska länderna. I flertalet andra OECD-länder, exempelvis USA, prioriteras ökad inkomst fortfarande i långt högre grad än ökad ledighet.

Undersökningar utförda av bl.a. OECD visar att de som arbetar mycket vill arbeta mindre och att de som arbetar lite vill arbeta mer. Av den anledningen finns det ett intresse för arbetsfördelningspolitik bland många OECD-länder. Man tror att en minskning av det genomsnittliga antalet arbetstimmar skulle skapa fler arbetstillfällen. OECD-länderna arbetar därför för att uppnå flexiblare och kortare arbetstider. Deltidsarbetet är dock den enda formen av flexibilitet på arbetsmarkanden som ökat sedan de politiska målen om flexibilitet på arbetsmarknaden formulerades (OECD, 2002).

Figur 33 Genomsnittligt antal faktiska årsarbetstimmar per sysselsatt i ett antal OECD länder 1965–1999. Observera att statistiken redovisas med kortare intervall under 1990-talet och att data i vissa fall saknas (Källa: OECD, 2002).



Figur 34 Genomsnittligt antal faktiska årsarbetstimmar per sysselsatt i ett antal OECD länder 1965–1999. Observera att statistiken redovisas med kortare intervall under 1990-talet och att data i vissa fall saknas (Källa: OECD, 2002).

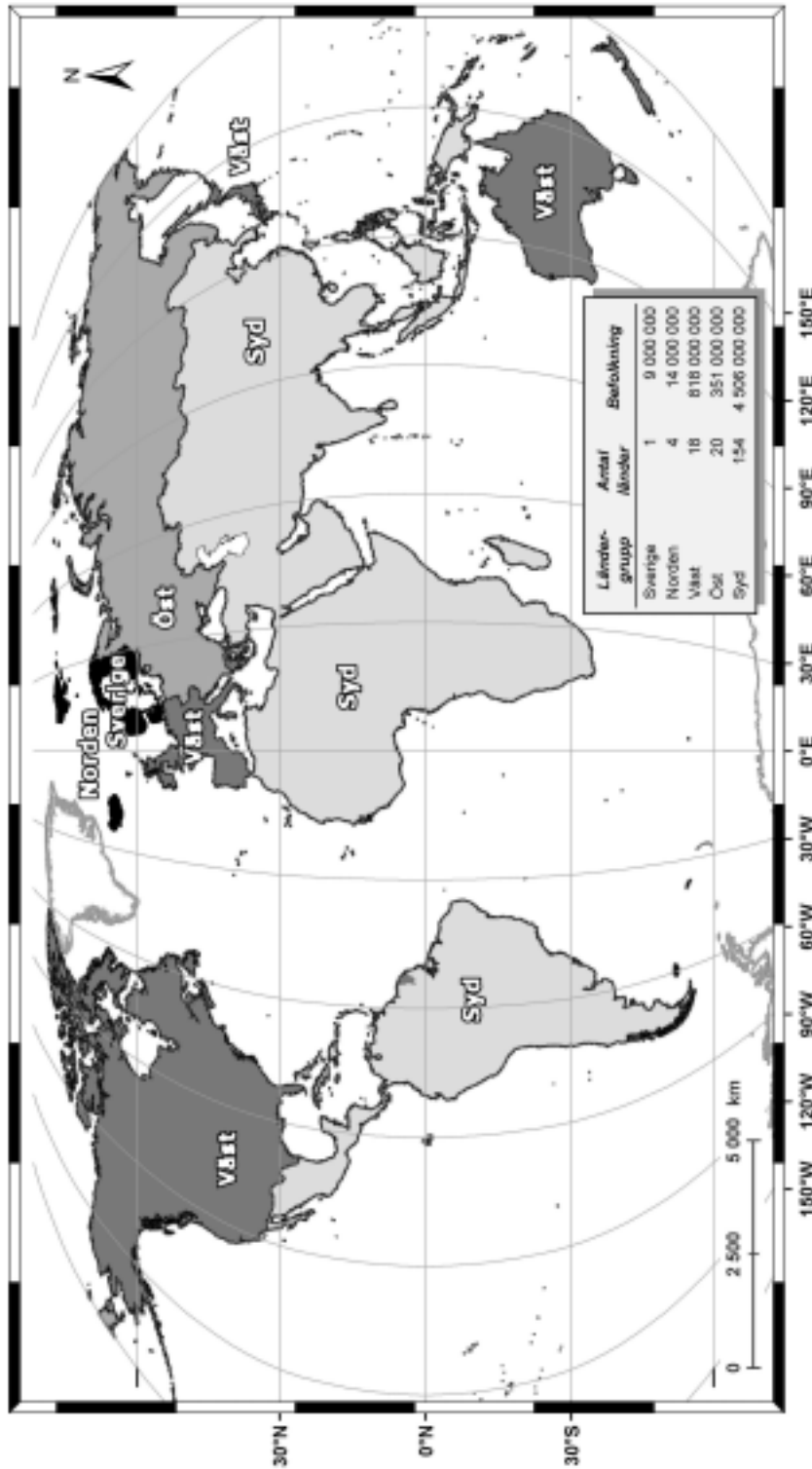


Tabell 8 Genomsnittligt antal faktiska årsarbetstimmar per sysselsatt i ett antal OECD länder för diverse år 1976–1999. X = data ej tillgängligt (Källa: OECD, 2002).

Land	1976	1983	1990	1995	1996	1997	1998	1999
Australien	1 904	1 852	1 869	1 876	1 867	1 866	1 860	1 864
Kanada	1 836	1 783	1 790	1 780	1 787	1 777	x	x
Finland	1 837	1 787	1 728	1 730	1 737	1 730	1 727	x
Frankrike	1 806	1 712	1 657	1 614	1 608	1 605	1 604	x
Tyskland	1 745	1 705	1 593	1 534	1 523	1 524	1 531	1 535
Island	x	x	x	1 832	1 860	1 839	1 817	1 873
Italien	1 722	1 699	1 674	1 635	1 636	1 640	1 648	x
Japan	2 126	2 095	2 031	1 884	1 892	1 864	1 842	x
Korea	x	2 734	2 514	2 484	2 467	2 436	2 390	2 497
Mexiko	x	x	x	1 883	1 901	1 927	1 878	1 921
Nya Zeeland	x	x	1 820	1 843	1 838	1 823	1 825	1 842
Norge	1 514	1 485	1 432	1 414	1 407	1 399	1 399	1 395
Spanien	2 022	1 912	1 824	1 814	1 810	1 812	1 833	1 827
Sverige	1 516	1 518	1 546	1 613	1 623	1 625	1 628	1 634
Schweiz	x	x	x	1 636	1 585	1 579	1 579	x
Storbritannien	1 815	1 713	1 767	1 740	1 738	1 736	1 731	1 720
USA	1 905	1 882	1 943	1 952	1 951	1 966	1 955	1 976

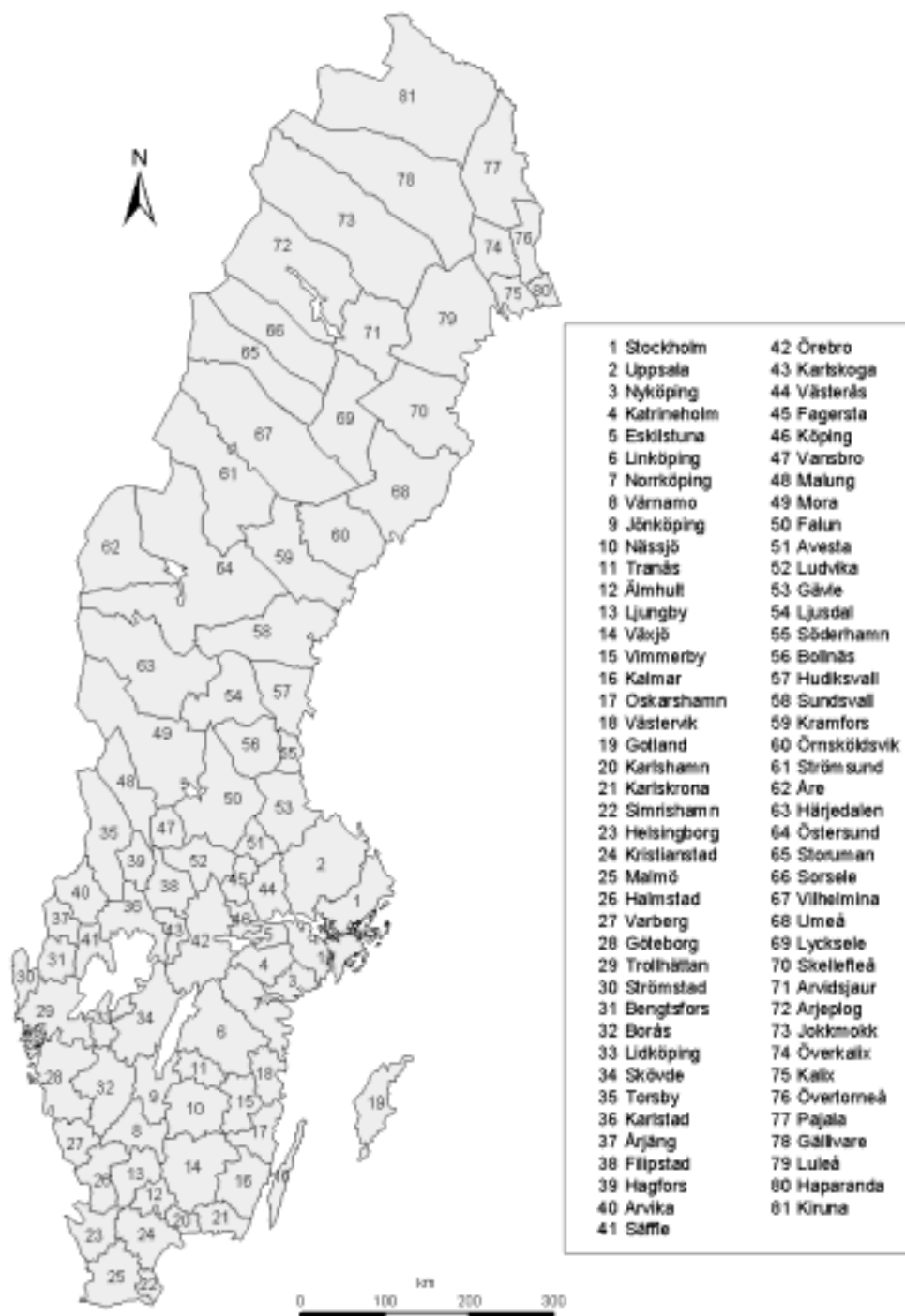
## Bilaga 4 Ländergrupper

Figur 35 Uppdelningen av världens länder i fem ursprungsområden



## Bilaga 5 LA-regioner

Figur 36 NUTEK:s indelning av Sveriges kommuner i lokala arbetsmarknadsregioner (LA regioner).



## Referenser

- AMS (2000): *Arbetslivsfakta*, nr 3, [www.av.se/statistik/dok/0000081](http://www.av.se/statistik/dok/0000081) [2004-01-16]. Stockholm: AMS.
- Europeiska Fonden för förbättring av levnads- och arbetsvillkor (1998): *Sysselsättning och arbetstider i Europa*. Dublin/Luxemburg: Europeiska fonden för förbättring av levnads- och arbetsvillkor/Byrån för Europeiska gemenskapernas officiella publikationer.
- Lindblad, S. (2002): *PM angående NUTEKs 81 LA-regioner och 6 regionfamiljer*. Stockholm: NUTEK analys.
- Långtidsutredningen* (2000): Bilaga 1: Sveriges ekonomi: scenarier fram till år 2015. Stockholm: Fritzes offentliga publikationer.
- OECD (2001): *Employment Outlook 2001*. Paris: OECD.
- OECD (2002): *Employment Outlook 2002*. Paris: OECD.
- RFV (2003): *Regionala skillnader i sjukskrivningar: kommun och bransch*. RFV analyserar 2003:4. [www.rfv.se/publikationer/pdf/ana0304](http://www.rfv.se/publikationer/pdf/ana0304) [2004-01-16]. Stockholm: RFV.
- SCB (2002): *En longitudinell databas kring utbildning, inkomst och sysselsättning (LOUISE) 1990–1999*. Stockholm: SCB.
- SCB (2003a): *Arbetade timmar*. [www.scb.se/statistik/am0401/am0401tab1](http://www.scb.se/statistik/am0401/am0401tab1) [2003-10-15].
- SCB (2003b): *Arbetskraftsreserven*. [www.scb.se/publkat/Filer/AM78ST0101\\_02](http://www.scb.se/publkat/Filer/AM78ST0101_02) [2003-10-15].
- SOU (2002:5): *Handlingsplan för ökad hälsa i arbetslivet*. Slutbetänkande av utredningen Handlingsplan för ökad hälsa i arbetslivet. Stockholm: Fritzes offentliga publikationer.

ITPS, Institutet för tillväxtpolitiska studier  
Studentplan 3, 831 40 Östersund  
Telefon: 063 16 66 00  
Fax: 063 16 66 01  
info@itps.se  
www.itps.se

**itps** INSTITUTET FÖR  
TILLVÄXTPOLITISKA  
STUDIER