

# Arbetsrapport

*R2004:010*

## **Boendeflyttare och jobbflyttare – orsaker och drivkrafter till nya flyttmönster i det postindustriella samhället**

*Mats Johansson, Ola Nygren och Bo Wictorin*



# **Boendeflyttare och jobbflyttare – orsaker och drivkrafter till nya flyttmönster i det postindustriella samhället**

Mats Johansson  
Ola Nygren  
Bo Victorin

ITPS, Institutet för tillväxtpolitiska studier  
Studentplan 3, 831 40 Östersund  
Telefon 063 16 66 00  
Telefax 063 16 66 01  
E-post [info@itps.se](mailto:info@itps.se)  
[www.itps.se](http://www.itps.se)

För ytterligare information kontakta Mats Johansson  
Telefon 08 456 67 72  
E-post [mats.johansson@itps.se](mailto:mats.johansson@itps.se)

## **Förord**

Vi tror att det är värdefullt för intresserade att snabbt kunna ta del av ännu ej publicerat material och innehåll, därför har vi tagit fram Arbetsrapportserien.

I arbetsrapportserien publicerar vi avrapporteringar, pågående arbeten, ej färdigställda rapporter eller annat underlagsmaterial. Flertalet av dessa arbetsrapporter kommer att publiceras i sin helhet eller som delar i rapporter som ingår i ITPS huvudserie "A-serien".

Eventuella slutsatser och rekommendationer som lämnas står författaren för och är inte nödvändigtvis desamma som ITPS officiella ståndpunkt.

**Göran Hallin,**  
Enhetschef



## Innehåll

<b>Inledning .....</b>	<b>7</b>
<b>1 Trender i dagens flyttmönster .....</b>	<b>9</b>
1.1 Ett postindustriellt flyttmönster har vuxit fram .....	9
1.2 Det turbulenta nittiotalet.....	11
1.3 Regionförstoring och ekonomisk tillväxt – orsak eller verkan? .....	12
<b>2 Orsaker till dagens flyttmönster .....</b>	<b>15</b>
2.1 Jobb och boendeflyttare - skillnader mellan olika lokala arbetsmarknader .....	18
2.2 Flyttare kopplat till pendling .....	19
<b>3 Hushållens flyttmönster .....</b>	<b>21</b>
3.1 Hushållsbegreppet och flyttningar – metodologisk exkurs .....	21
3.2 Hushållens sammansättning.....	22
<b>4 Nya flytt- och boendemönster – några sammanfattande slutsatser .....</b>	<b>35</b>
<b>Referenser.....</b>	<b>39</b>
<b>Bilaga 1.....</b>	<b>41</b>
<b>Bilaga 2.....</b>	<b>43</b>





## Inledning

Den demografiska utvecklingen i såväl Sverige som övriga Europa har allt mer kommit att hamna i det ekonomisk-politiska blickfånget. Trendmässigt sjunkande födelsetal, såväl regionalt som nationellt, en allt skevare ålderssammansättning och en tilltagande flyktinginvandring, är några inslag i denna utveckling som ställer de europeiska ekonomierna inför betydande utmaningar. Inte minst för Sveriges del, med en för europeiska förhållanden mycket gles befolkningsstruktur, är risken stor att speciellt vissa delar av landet kan komma att påverkas av denna utveckling mer än vad som blir fallet i andra delar.

Till bilden hör också att befolkningsomflyttningarna inom landet tenderar att förstärka trenden ytterligare, vilket med få undantag innebär att regioner med en negativ naturlig befolkningsutveckling samtidigt också har negativa flyttningsnetton. Den stagnerande eller svagt positiva naturliga befolkningsutvecklingen i andra regioner motverkas eller förstärks i viss mån av positiva inflyttningsöverskott. Skillnaderna i utveckling mellan olika regioner är i och för sig ingen ny trend. Tvärtom har trenden varit relativt stabil under flera decennier. Den utveckling som man nu kan skönja innebär emellertid att trenden förstärks.<sup>1</sup>

Stabiliteten i utvecklingen har också varit påfallande, trots politiska åtgärder för att bromsa eller ”vända utvecklingen” har vidtagits. Möjligheterna att påverka flyttströmmarna med t ex olika typer av regionalpolitiska åtgärder ter sig emellertid som relativt begränsade. I all synnerhet är det uppenbart att man inte kan förvänta sig att flyttmönstren påverkas i någon avgörande omfattning av sysselsättningspolitiska åtgärder av traditionellt snitt. Även om åtgärderna i sig skulle visa sig framgångsrika och leda till en ökad sysselsättning, så talar det mesta för att flyttmönstren endast kommer att påverkas i en begränsad omfattning. En viktig och bidragande orsak till detta är att flertalet flyttningar idag sker till följd av helt andra orsaker än de som man under tidigare årtionden haft som utgångspunkt för politikens utformning.

Bakom de generella dragen i dagens flyttmönster döljer sig emellertid betydande skillnader mellan olika grupper. Det innebär exempelvis att regioner med trendmässigt konstanta flyttningsunderskott i vissa fall ändå kan framstå som attraktiva inflyttningsregioner för vissa bestämda grupper samtidigt som motsatsen gäller för andra typer av regioner. För vilka kategorier av människor som en ort, bygd eller region är mer eller mindre attraktiv är givetvis av grundläggande betydelse för vilka slutsatser som kan dras eller vilka utvecklingsstrategier som väljs.

---

<sup>1</sup> *Se t ex Johansson, M (2000a); (2001).*

En försvårande omständighet för att på ett rimligt enkelt sätt kunna göra denna typ av analyser är dock bristen på lättillgängliga data. Detta beror bland annat på att det inte har genomförts några folk- och bostadsräkningar i Sverige sedan 1990. Därför har det varit förenat med betydande svårigheter att exempelvis karakterisera olika grupper av flyttare efter de bakomliggande drivkrafter som kan förklara flyttmönstren. Bättre kunskaper i detta avseende ger bl a större möjligheter att förklara vilken betydelse t ex bostads- eller arbetsmarknaden har för olika kategoriers flyttbeslut. Ett ytterligare problem har också varit den bristande tillgängligheten till relevant flyttstatistik för olika hushållskategorier.

I denna studie görs dock ett försök att, med hjälp av enkla statistiska metoder, kunna särskilja olika grupper av flyttare dels med avseende på de motiv man haft för att flytta och dels med avseende på hushållskategori.

# 1 Trender i dagens flyttmönster

## 1.1 Ett postindustriellt flyttmönster har vuxit fram

Snabba ekonomiska tillväxtförlopp är i regel förknippade med att resurser flyttats mellan olika företag, branscher och näringsgrenar, vilket också brukar resultera i en omfattande geografisk rörlighet. Detta var också särskilt uttalat under 1960-talet, då industrisamhället stod på sin höjdpunkt och Sverige karakteriserades av hög tillväxt, snabb strukturomvandling och brist på arbetskraft. Arbetskraft flyttade från stagnerande eller tillbakagående företag, branscher och sektorer till expanderande. Denna omvandling fick också regionala konsekvenser.

För att stimulera tillväxten genom uppkomsten av ”överföringsvinster” var det viktigt att föra över resurser från lågproduktiva till högproduktiva verksamheter. Detta låg också till grund för den s k Rehn/Meidnerska-modellen, där en solidarisk lönepolitik kombinerades med en aktiv arbetsmarknadspolitik. Genom att pressa upp lönenivån i de minst produktiva företagen skulle dessa slå ut på grund av försämrade konkurrenskraft samtidigt som lönehöjningarna inom de produktiva företagen hölls tillbaka. För att denna politik skulle lyckas krävdes att arbetskraften enkelt och snabbt kunde föras över från lågproduktiva till högproduktiva verksamheter genom en aktiv arbetsmarknadspolitik.<sup>2</sup> Eftersom dessa inte var jämnt geografiskt fördelade blev följden en stor geografisk rörlighet under 1960-talet. Sambandet mellan arbetsmarknadsläge och geografisk rörlighet var signifikant – ett samband som kom att försvagas märkbart under det nästkommande årtiondet för att sedermera mer eller mindre upphöra.<sup>3</sup> Industrisamhällets flyttmönster hade alltmer kommit att avlösas av det post-industriella flyttmönstret.

Trots den påfallande stabiliteten i efterkrigstidens flyttmönster är det dock uppenbart att något ändå har hänt under i synnerhet det senaste årtiondet som förändrar och bryter det tidigare industriella flyttmönstret och de ”push”- och ”pull”-förklaringar som är förknippade med detta. Såväl svenska som utländska studier tyder på att det industriella flyttmönstret håller på att avlösas av ett postindustriellt, där de arbetsmarknadsrelaterade flyttningarna får mindre betydelse medan boendemiljön och andra livskvalitetsfaktorer får allt större betydelse som flyttmotiv. Boende och arbete har alltmer kommit att separeras. Därmed har också de lokala arbetsmarknaderna kommit att bli allt större såväl vad gäller yta som befolkning.

---

<sup>2</sup>För en redogörelse över framväxten av det postindustriella flyttmönstret, se t.ex Bengtsson T & Johansson M (1994) där mycket av ovanstående resonemang utvecklas.

<sup>3</sup>Se t ex Johansson M & Persson L O (1999).

De tendenser till minskade flyttningar som har kunnat iakttas i Sverige under de senaste årtiondena är dock inte unika för svenska förhållanden. Det finns indikatorer som tyder på samma utveckling även i andra länder. Dessutom tycks flyttningarna idag inte karakteriseras av "rural push" och "urban pull" i samma utsträckning som tidigare utan istället har peri-, sub- och moturbaniseringstendenserna gjort sig alltmer gällande.

Vad ligger då bakom denna utveckling i västvärldens industriella eller postindustriella länder? Finns det någon gemensam förklaring eller är det frågan om ett komplext förlopp där orsakerna varierar över tiden och mellan länderna? Här skall inledningsvis några faktorer och omvandlingsprocesser som har verkat hämmande på de långväga flyttningarna sammanfattas. Dessa kan också förväntas fortsätta att verka även i framtiden. Exempel på sådana omvandlingsprocesser, som har relevans för svenska förhållanden, är förändrade boendepreferenser, avindustrialisering och reindustrialisering samt tjänsteproduktionens allt större betydelse för sysselsättningen. Näringslivets nya aktivitetsmönster, i kombination med arbetsmarknadens tilltagande segmentering och den demografiska utvecklingen med en allt större andel äldre i befolkningen, är andra processer som också påverkar - och kommer att påverka - de långväga flyttningarna. För Sveriges del tycks den offentliga sektorns tillväxt, med en stor andel kvinnor i arbetskraften, ha haft stor betydelse för den trendmässiga nedgången i de långväga flyttningarna.<sup>4</sup> Dessa omvandlingsprocesser påverkas visserligen till en del av den konjunkturella utvecklingen, men framför allt är de strukturellt betingade.

Strukturomvandlingen – med avindustrialisering, reindustrialisering och tjänsteverksamhetens expansion som mest utmärkande drag - borde ge upphov till en ökad utflyttning från tillbakagående industriregioner. Åtminstone om omflyttning var analog med bondesamhällets tillbakagång och industrisamhällets framväxt. En motverkande faktor som gör att detta endast sker i begränsad utsträckning är emellertid det postindustriella samhällets utveckling, där en tilltagande segmentering på arbetsmarknaden är tydlig. Följden blir att den genom avindustrialiseringen arbetslösa arbetskraften i många fall inte har något alternativt flyttmål såsom den bortrationaliserade bonden en gång hade. Istället präglas avindustrialiserade områden av depression och stagnation. I sin tur verkar detta också hämmande på inflyttning av både människor och företag. Den tilltagande segmenteringen försvårar matchningsprocessen på arbetsmarknaden och hämmar därmed arbetskraftens rörlighet.

Ett annat centralt inslag i det postindustriella flytt- och boendemönstret är – som tidigare påpekats – att arbete och boende alltmer skiljs åt. Boendet får allt högre prioritet. Arbetskraften blir alltmer lättroilig i förhållande till arbetsuppgifterna, men alltmer trögrörlig i förhållande till boendet. Det postindustriella samhällets prioriteringar är annorlunda än industrisamhällets.<sup>5</sup> Värderingsförskjutningar har blivit allt vanligare som förklaring till utvecklingen av det postindustriella flyttmönstret.

---

<sup>4</sup>Se *tex Bengtsson T & Johansson M (1994).*

<sup>5</sup>*Johansson M & Persson L O (1991).*

En god boendemiljö, närhet till natur, kultur och fritidsmöjligheter samt - inte minst - tillgång till goda kommunikationer har i många fall blivit allt viktigare än närhet till arbetsplatsen.<sup>6</sup> Istället för flyttning har pendling blivit ett reellt alternativ. Pendlingsregionerna har blivit allt större och även den långväga pendlingen - veckopendlingen - tycks ha ökat under senare år. Olika yrkes- och utbildnings har också olika pendlingsmönster. I synnerhet för den högutbildade arbetskraften har den långväga pendlingen alltmer blivit ett reellt alternativ. Prioriteringen av boendet och de allt längre pendlingsavstånden har resulterat i att de lokala arbetsmarknaderna blivit allt större vilket resulterat i att regionförstoringen har accentuerats.<sup>7</sup>

## 1.2 Det turbulenta nittioalet

Denna utveckling har förstärkts under de senaste 10-15 åren. Det nya under 1990-talet var att samtidigt som det rådde dåliga tider så ökade flyttningarna. Vid en analys av olika åldersgruppers flyttmönster visar det sig att ökningen i flyttbenägenhet inte var betingad av ökade arbetsmarknadsflyttningar utan istället av att ungdomarna flyttade allt oftare och allt längre jämfört med tidigare. Tidigare flyttade ofta ungdomar och familjer in från lands- och glesbygd till de expanderande tätorterna – under 1990-talet började man i allt större utsträckning flytta från de små och medelstora städerna till storstäderna och universitetsorterna. Ungdomarnas flyttningar har dessutom alltmer fått karaktär av ”ad hoc flyttningar” och/eller ”följa strömmen flyttningar”. Denna allmänna trend har drabbat den övervägande majoriteten av landets kommuner. De ökade flyttningarna under 1990-talet kan helt förklaras av ökade ungdomsflyttningar. Äldre personer har liksom tidigare en låg flyttningsbenägenhet. Detta bidrar till en allt skevare ålderssammansättning, med en ökande andel äldre, i majoriteten av landets kommuner.

Ett ytterligare utmärkande drag för 1990-talet är att arbetslösa och undersysselsatta personer till stor del stannade kvar på hemorten, bl a som en konsekvens av arbetsmarknadens tilltagande segmenteringen. Vid en analys av rörligheten mellan Sveriges kommuner finner man för övrigt inga samband mellan nettorörligheten i början och slutet av 1990-talet. Det tycks framför allt vara de små och medelstora städerna som fått sina tidigare rörlighetsmönster förändrade. De små och medelstora städernas kris kan ses som det duala Sverige i ny skepnad med de effekter detta får på den lokala, regionala och nationella utvecklingen.<sup>8</sup>

---

<sup>6</sup> Quigley J M (1989).

<sup>7</sup> Johansson M & Persson L O, 2000.

<sup>8</sup> För en utförligare diskussion kring det turbulenta nittioalet, se t ex Johansson M, 2000b; 2001.

### 1.3 Regionförstoring och ekonomisk tillväxt – orsak eller verkan?

Samtidigt som de arbetsmarknadsrelaterade flyttningarna har minskat i betydelse har pendlingen ökat. Pendlingen har således i allt större utsträckning börjat ersätta flyttningarna som smörjmedel på de regionala arbetsmarknaderna. Detta innebär också att de lokala arbetsmarknaderna har blivit allt färre och ökat i storlek. År 1970 fanns det 187 lokala arbetsmarknader i landet. Trettio år senare var motsvarande siffra mindre än hälften (90 stycken).<sup>9</sup>

Detta är ett uttryck för att boende och arbete har blivit alltmera åtskilt och att nya boendemönster börjat växa fram som ett resultat av inte minst arbetslivets förändringar. Det nya arbetslivet tillåter exempelvis mer av distansarbete och en friare förläggning av arbetstiden. Detta bidrar till att överskotts- och bristsituationer på bostads- och arbetsmarknaden med tiden kan minska i jämförelse med tidigare då arbete och boende i högre grad var mer eller mindre samlokaliserade. En förutsättning för en fungerande regionförstoring är dock att infrastrukturen i vid bemärkelse fungerar och att tillgängligheten ökar. Detta har också skett i de regioner där regionförstoringen gått som snabbast och varit mest uttalad, dvs framför allt i storstadsregionerna Stockholm, Göteborg och Skåne. Mälardalen kommer troligen inom en inte alltför avlägsen framtid att utgöra en enda stor lokal arbetsmarknad. På liknande sätt kommer sannolikt även Skånes lokala arbetsmarknader att integreras till en enda. Detta ökar förutsättningarna för en bättre matchning på arbetsmarknaden och för att den lokala och regionala segmenteringen skall minska. Även för tätbefolkade områden i södra och mellersta Sverige finns det goda möjligheter till regionförstoring och polycentrisk utveckling. Bland de ytstora kommunerna i Norrlands inland är däremot möjligheterna till regionförstoring begränsade. Här är det snarast så att en del kommuner består av två lokala arbetsmarknader och inte en enda. I dessa fall är avstånden så stora och befolkningsunderlaget så litet att pendling försvåras även mellan olika tätorter inom samma kommun.

I regionalpolitiken – eller den regionala utvecklingspolitiken – lyfter man också fram regionförstoring som en central ingrediens för utveckling och dynamik. Med detta avses att de lokala arbetsmarknaderna måste bli större för att arbetstillfällen skall skapas för fler människor och kategorier. Regionförstoringen leder till större valmöjligheter på den lokala arbetsmarknaden, vilket i större utsträckning resulterar i ”rätt man på rätt plats”. Därmed ökar förutsättningarna för en gynnsammare sysselsättningsutveckling genom att bl a segmenteringen på arbetsmarknaden minskar och matchningsprocessen förbättras.

---

<sup>9</sup> Detta bygger på den definition som utarbetades i Carlsson F, Johansson M, Persson L O och Tegsjö B, 1991 och som SCB sedan har använt sig av.

Är då regionförstoringen ett medel i tillväxtprocessen eller är den ett resultat av denna? Svaret torde vara ”både och”. Mycket tyder på att regionförstoringen tilltar under perioder av ekonomisk tillväxt och ökad efterfrågan på arbetskraft. Regionförstoringen varierar således cykliskt med konjunkturerna. Under goda tider har man fler arbetstillfällen att välja på både lokalt och regionalt. Detta skulle visserligen också kunna få motsatt effekt - jobben finns även på hemorten – vilket skulle hämma regionförstoringen. Mycket tyder dock på att det första alternativet överväger. Under dåliga tider finns det däremot inte så många jobb att pendla till utan man stannar därför kvar på hemorten och då på sitt ”gamla” jobb eller som arbetslös.

Ett problem med i synnerhet små lokala arbetsmarknader är att de har ett svagt differentierat och diversifierat näringsliv. Därigenom uppkommer ”mismatch” på den lokala arbetsmarknaden, vilket hämmar den lokala utvecklingen och omvandlingen. En lösning på detta problem – åtminstone delvis – är regionförstoring och större lokala arbetsmarknader. Regionförstoringen bidrar således till att matchningsprocessen på arbetsmarknaden blir bättre och att resurserna utnyttjas mera optimalt. Detta innebär i sin tur att regionförstoringen i sig också stimulerar den ekonomiska tillväxten. Detta gäller särskilt i områden som expanderar kraftigt utifrån ett regionförstoringsspektiv. Regionförstoringen kan således ses både som orsak till och verkan av den ekonomiska tillväxten. Denna kumulativa process driver på utvecklingen i allmänhet och i expanderande regioner med en väl utbyggd infrastruktur i synnerhet. Det är således inte av en tillfällighet att regionförstoringen har blivit mest utvecklad och accentuerad i expansiva områden som Mälardalen och Skåne.





## 2 Orsaker till dagens flyttmönster

Den traditionella bilden, där flyttningarnas omfattning mer eller mindre har setts som ett direkt resultat av förändringar på arbetsmarknaden, äger således en begränsad giltighet idag. Slutsatserna i ett flertal sentida forsknings- och utredningsrapporter är entydiga på denna punkt.

Som exempel kan nämnas en enkätundersökning<sup>10</sup> som gjordes i samband med Regionalpolitiska utredningen där 5 000 personer tillfrågades om bland annat sina flyttmotiv<sup>11</sup>. Även om motiv som att man ”fick arbete” eller ”bytte arbete” fanns med bland svaren, angav flertalet motiv som att man ”ville byta miljö”, ”flytta ihop” eller flyttade på grund av studier. Bland dem som flyttade under 1990- talet angavs i högre grad ”miljöbyte” eller ”studier” som skäl, medan ”byte av arbete” var ett vanligare motiv hos de som flyttade på 1970- talet. Den mest markanta förändringen under 1970-, 1980- och 1990- talet är att ”studier” ökat mycket kraftigt som motiv till flytt under det senaste decenniet. Ett viktigt resultat från undersökningen är också att ett flyttbeslut för de allra flesta uppfattas som frivilligt och som ett lätt beslut att fatta. Det övervägande flertalet uppger också att de är nöjda med sitt flyttbeslut.<sup>12</sup>

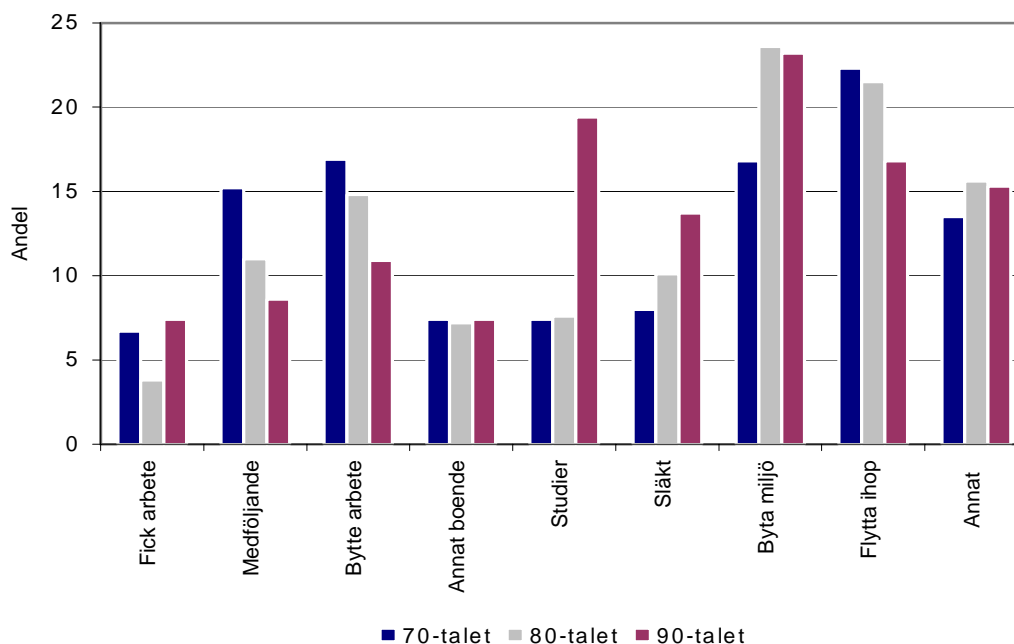
---

<sup>10</sup> *SOU 2000:36, Garvill J, Malmberg G & Westin K, Värdet av att flytta och att stanna – om flyttningens beslut, platsanknytning och livsvärden, Rapport 2, Regionalpolitiska utredningen*

<sup>11</sup> *Av dessa svarade 57 procent*

<sup>12</sup> *I en liknande undersökning av de nordiska länderna drar man motsvarande slutsatser som i den svenska studien, se ”Nöjd så in i Norden? – motiv och konsekvenser för dem som flyttat och stannat i de nordiska länderna”, rapport från Nordiska rådet & ministerrådet (Nord 2002:6)*

Figur 1 Motiv till senaste flyttning i förhållande till under vilken tidsperiod flyttningen skedde.



Källa: SOU 2000:36, Garvill J, Malmberg G & Westin K, Värdet av att flytta och att stanna – om flyttningsbeslut, platsanknytning och livsvärden, Rapport 2, Regionalpolitiska utredningen, s 47

En motsvarande bild, som i enkätstudien, av flyttningarnas drivkrafter och orsaker ges även i undersökningar baserad på registerstatistik.

I en studie av arbetskraftens (16-64 år) rörlighet under 1990- talet utgick man från flyttarnas status året innan respektive året efter flytt.<sup>13</sup> I undersökningen skiljde man på fyra olika typer av status: sysselsatt, studerande, arbetslös samt övriga ej sysselsatta. Följaktligen kunde flyttarna delas in i 16 olika kategorier beroende på om statusen förändrades eller ej i samband med flytt.

Tabell 1 Flyttstatus före respektive efter flytt år 1991-1996, i andelar (%) av det totala antalet flyttningar under perioden.

Flyttat till:	Arbete	Studier	Arbetslöshet	Ej sysselsatta	Summa
Flyttar från:					
Arbete	33 %	5 %	4 %	2 %	44 %
Studier	8 %	20 %	1 %	1 %	30 %
Arbetslöshet	3 %	1 %	5 %	1 %	10 %
Ej sysselsatta	2 %	1 %	1 %	11 %	16 %
Summa	46 %	27 %	11 %	15 %	100 %

Källa: SOU 2000:87, Regionalpolitiska utredningens slutbetänkande, s 42.

<sup>13</sup> SOU 2000:36, Johansson M & Persson L-O, Lokala arbetsmarknader i konkurrens – arbetskraftens rörlighet under 1990- talet, Rapport 1, Regionalpolitiska utredningen

Av Tabell 1 framgår summan av årliga ”flyttkarriärer” för första halvan av 1990-talet. Mindre än hälften (46 %) av flyttarna i arbetsför ålder var sysselsatta efter flytt under denna period. Drygt en fjärdedel (27 %) studerade och övriga var arbetslösa eller var inte sysselsatta alternativt studerade av någon annan anledning. Ett genomgående mönster är också att majoriteten av flyttarna behöll samma status före och efter flytt. Exempelvis var 33 procent av flyttarna sysselsatta såväl före som efter flytt.

Även om redovisningen ovan inte direkt säger något om flyttarnas motiv, så visar resultaten att mindre än hälften av flyttningarna direkt kan kopplas till att man fick eller bytte arbete och mycket lite tyder på att det har varit frågan om ”tvingande arbetsmarknadsskäl”. Endast tio procent av de som flyttade var arbetslösa före flytt och hälften av dessa var även arbetslösa efter.

I en motsvarande undersökning av flyttmönster i Sörmland studerades flyttningar under en lågkonjunktur- (1991–1992) respektive högkonjunkturperiod (1998–1999).<sup>14</sup> Andelen flyttare som var sysselsatta efter flytt var även här omkring hälften. Andelen inflyttare som var sysselsatta var dock något lägre under högkonjunkturperioden (49 %) än under lågkonjunkturperioden (55 %). Motsvarande uppgifter för utflyttarna var 44 respektive 48 procent.

Tabell 2 Andel av samtliga in- och utflyttare (20-64 år) till och från Södermanlands län som bytt arbetsställe respektive var sysselsatta vid samma arbetsställe före och efter flytt, åren 1992 respektive 1999.

	Andel som bytt arbetsställe	Kvar vid samma arbetsställe
<b>1992</b>		
Inflyttare	28 procent	27 procent
Utflyttare	23 procent	21 procent
<b>1999</b>		
Inflyttare	28 procent	21 procent
Utflyttare	31 procent	17 procent

*Källa: Sörmlandsbilder 1 (2002), I RÖRELSE – Människor och boende i Sörmland, Länsstyrelsen i Södermanland, s 23)*

I Sörmlandsundersökningen kunde man emellertid dessutom urskilja hur många av de som var registrerade som sysselsatta som också hade bytt arbetsställe (

Tabell 2).

Endast 28 procent av all inflyttning till Södermanlands län under respektive period skedde således i samband med att man bytte arbete. Detta talar för att en väsentligt lägre andel av flyttningarna direkt kan relateras till situationen på arbetsmarknaden och att motiven för flyttarna sannolikt varit andra än arbetet. Vid sidan av de som studerat efter flytt, som 1992 respektive 1999 utgjorde sex respektive 18 procent av

---

<sup>14</sup> *Sörmlandsbilder 1, (2002), I RÖRELSE – Människor och boende i Sörmland, Rapport från Länsstyrelsen i Södermanland*

inflyttarna och 12 respektive 18 procent av flyttarna, torde dessa skäl huvudsakligen kunna kopplas till faktorer som har med boendet att göra.

## 2.1 Jobb och boendeflyttare - skillnader mellan olika lokala arbetsmarknader

Skillnaderna mellan olika regioner är dock betydande när det gäller hur stor andel av in- respektive utflyttning som sker i samband med att man också har bytt arbete.

Av Tabell 3 framgår andelen av sysselsatta ut- respektive inflyttare som bytt arbetsställe i samband med flytt för ett urval av lokala arbetsmarknader (LA 109).

Tabell 3 Andel ut- respektive inflyttare 1997 som bytt arbetsställe av totala antalet flyttare som var sysselsatta efter flytt för ett urval av lokala arbetsmarknader (LA 109).

Lokal arbetsmarknad	Utflyttare	Inflyttare
Stockholm	19 procent	44 procent
Umeå	31 procent	25 procent
Uppsala	56 procent	26 procent
Tidaholm	66 procent	23 procent
Eskilstuna	44 procent	31 procent
Laxå	44 procent	48 procent
Riket	35 procent	35 procent

Källa: SCB/ITPS

Endast 19 procent av de sysselsatta utflyttarna från Stockholmsregionen bytte arbete i samband med flytt. Det indikerar att utflyttningen från Stockholmsregionen huvudsakligen har andra orsaker än de som direkt kan kopplas till arbetsmarknaden. Däremot är motsvarande andel inflyttare som byter arbetsställe väsentligt större, vilket således antyder att arbetsmarknaden i Stockholmsregionen är en viktig drivkraft för den inflyttning som sker. Detta är knappast förvånande eftersom Stockholms lokala arbetsmarknad dels är landets största, dels den mest diversifierade. Detta innebär att karriärmöjligheterna är som störst i Stockholmsregionen med en stor andel jobbyten som en konsekvens.

Omvänd är situationen för Uppsalaregionen, där arbetsmarknaden framstår som en viktig förklaring till utflyttningen, men i mindre grad till inflyttningen. Resultatet stämmer dock väl med vad vi kan förvänta oss, eftersom regionen domineras av ett av landets största universitet, som dessutom har en mycket spridd riksrekrytering. Däremot är Uppsalaregionens arbetsmarknad alltför begränsad för att motsvara det stora utbudet av högskoleutbildad arbetskraft. Även mot bakgrund av dessa skäl har inflyttningen till regionen en förhållandevis svag direkt koppling till arbetsmarknaden.

Ett ytterligare exempel är Laxå, där såväl ut- som inflyttning har en relativt sett starkare koppling till arbetsmarknaden. Laxå har dock en helt annan och mera begränsad arbetsmarknad än den som finns i Uppsala och inflyttare och utflyttare skiljer sig också åt med avseende på yrken och utbildningsnivå.

Sammanfattningsvis kan vi genom att skilja flyttare som byter jobb från övriga grupper av flyttare karaktärisera lokala arbetsmarknader (eller kommuner) i varierande grad som "boenderegioner" alternativt som regioner där arbetsmarknaden spelar en större roll för ut- och inflyttning.

## 2.2 Flyttare kopplat till pendling

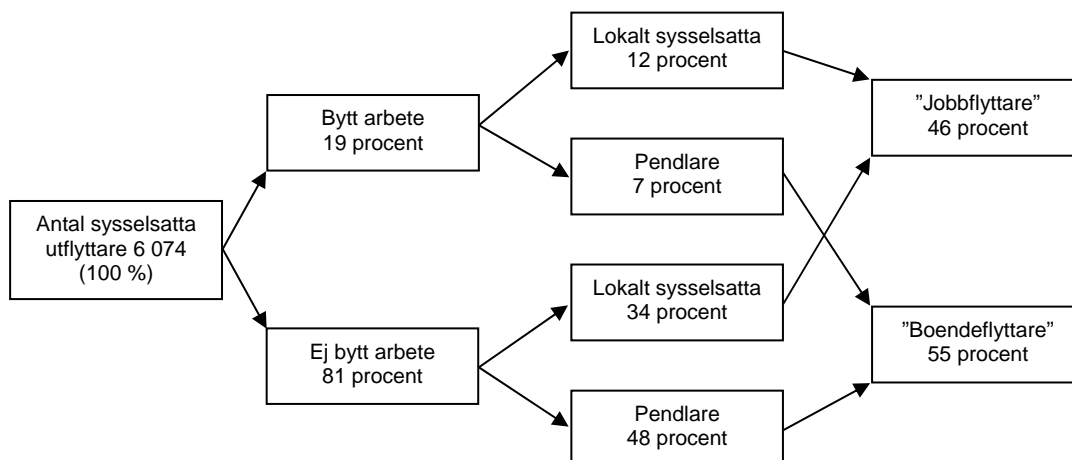
Slutsatsen av ovanstående beskrivning är således att situationen på arbetsmarknaden endast i en begränsad utsträckning kan förklara det mellanregionala flyttmönstret under 1990-talet. Majoriteten av alla flyttningar genomförs av helt andra orsaker, vilka huvudsakligen är kopplade till boende. Det finns dock betydande variationer mellan olika lokala arbetsmarknader i detta avseende.

Givetvis finns det ett antal invändningar mot den starkt förenklade analysen som att endast särskilja de som bytt arbete från de som ej bytt arbete innebär. Hit hör bl a att många flyttare sannolikt inte byter arbete och bostad samtidigt (i detta sammanhang under samma kalenderår), vilket t ex innebär att vi inte per automatik kan betrakta alla de som inte bytt arbete som "boendeflyttare" eller de som bytt arbete som "jobbflyttare".

Ett sätt att ytterligare nyansera denna bild är att särskilja de som efter flytt är lokalt sysselsatta och de som pendlar ut från den nya bostadsorten (lokala arbetsmarknaden). En del flyttare som är lokalt sysselsatta efter flytt, men inte bytt arbete, kan ändå ses som jobbflyttare, ifall de har bytt till ett arbete på inflyttningssorten vid en tidigare tidpunkt. Detta innebär att flytten därmed ändå kan sägas vara kopplad till en förändrad arbetsmarknadssituation. Omvänt skulle man också kunna anta att de som bytt arbete i samband med flytt ändå skulle kunna betraktas som boendeflyttare i den mån de fortsätter att pendla ut från sin nya boenderegion (lokala arbetsmarknad).

I Figur 2 illustreras ovanstående resonemang med de sysselsatta utflyttarna från Stockholms lokala arbetsmarknad 1997. Som framgår av figuren var majoriteten av de sysselsatta utflyttarna (7 % + 48 % = 55 %) pendlare efter flytt och skulle med denna alternativa ansats kunna betraktas som boendeflyttare, medan 46 procent (12 % + 34 %) var lokalt sysselsatta och därmed skulle kunna betraktas som jobbflyttare.

Figur 2 Sysselsatta utflyttare från Stockholms lokala arbetsmarknad som bytt respektive inte bytt arbete samt var lokalt sysselsatta respektive pendlade efter flytt.



I förhållande till tidigare, där samtliga flyttare som bytt arbete betraktades som ”jobbflyttare” och de som ej bytt arbete som ”boendeflyttare” har andelen boendeflyttare minskat kraftigt. En tredjedel av dem som bytt arbete blir med denna senare definition ”boendeflyttare”, medan drygt 40 procent av dem som inte bytt jobb betraktas som ”jobbflyttare”. Trots att andelen boendeflyttare minskar i detta fall är de ändå i en klar majoritet. Tar man dessutom hänsyn till att statistiken ovan endast omfattar sysselsatta flyttare så håller fortfarande slutsatsen att arbetsmarknaden endast i en begränsad utsträckning kan förklara flyttningarna, som i detta fall från Stockholmsregionen.

Av Tabell 4 framgår motsvarande uppgifter för ut- och inflyttare för ett urval av lokala arbetsmarknader.

Tabell 4 Andel utflyttare år 1997 som bytt respektive inte bytt arbete samt var lokalt sysselsatta respektive pendlade av antalet utflyttare som var sysselsatta efter flytt för ett urval av lokala arbetsmarknader (LA 109).

Lokal arbetsmarknad	Antal utflyttare	Andel som bytt arbete			Andel som ej bytt arbete			Jobbflyttare	Boendeflyttare
		Totalt	Lokalt syssels	Pendlar	Totalt	Lokalt syssels	Pendlar		
Stockholm	6 074	19 %	12 %	7 %	81 %	34 %	48 %	46 %	55 %
Umeå	1 136	31 %	15 %	16 %	69 %	18 %	51 %	33 %	67 %
Uppsala	2 335	56 %	33 %	24 %	44 %	15 %	29 %	48 %	53 %
Tidaholm	94	66 %	43 %	23 %	34 %	19 %	15 %	62 %	38 %
Eskilstuna	618	44 %	26 %	17 %	56 %	25 %	32 %	51 %	49 %
Laxå	75	44 %	28 %	16 %	56 %	37 %	19 %	65 %	35 %
Riket	47 488	35 %	20 %	15 %	65 %	25 %	40 %	45 %	55 %

Anm. Siffrorna kan misstämma något p g a avrundningsfel.

### 3 Hushållens flyttmönster

En ytterligare invändning är också att man i statistiken ovan endast kan urskilja individer, medan det i praktiken är hushåll som flyttar. Det innebär att även om det exempelvis bara är en person i ett hushåll som flyttat av arbetsmarknadsskäl, så skulle de övriga familjemedlemmarnas flytt (medflyttarna) också kunna sägas bero på arbetsmarknaden även om de till exempel definieras som studerande eller arbetslösa.

För närvarande finns det emellertid inga uppgifter som beskriver hushållens flyttmönster, eftersom inga Folk- och bostadsräkningar (FoB) längre genomförs.<sup>15</sup> Därför har hushåll indirekt ”skapats” baserade på tillgängliga registeruppgifter. Under förutsättning att uppgifterna kan anses vara av tillräckligt god kvalitet, ges härigenom möjligheter att regelbundet redovisa uppgifter om hushållens flyttningar till relativt låga kostnader. En viktig begränsning är dock att den metod som använts inte ger möjligheter att identifiera de hushåll som inte har flyttat. Därmed är det exempelvis inte möjligt att göra några jämförelser mellan ”flyttare” och ”stannare” för olika hushållskategorier.

#### 3.1 Hushållsbegreppet och flyttningar – metodologisk exkurs

En brist är att det inte finns någon bra statistisk redovisning av hushåll annat än genom stickprovsundersökningar, vilka inte kan användas på regional nivå. I SCB:s register över totalbefolkningen (RTB) använder man sig av ett familjebegrepp som i princip utgår från taxeringsuppgifter. Det innebär framför allt att antalet samboende utan barn underskattas kraftigt, och på motsvarande sätt överskattas antalet ensamstående.

I detta sammanhang har det gjorts ett försök att uppnå en bättre skattning av antalet samboende. Detta har skett genom att betrakta personer som flyttat över kommungräns till samma fastighet och från samma kommun som samboende. Detta medförde en minskning av antalet ensamstående med cirka 20 procent.

Flyttarna har en ung åldersprofil, och består dessutom till stor del av ensamstående. Före korrigerings enligt den metod som här använts består flyttarna till 62 procent av ensamstående utan barn. Efter korrigeringen blir motsvarande andel 49 procent.

Korrekturen framstår som rimlig om man jämför antalet samboende utan barn i hela befolkningen enligt RTB med motsvarande redovisning enligt den s.k. inkomstfördelningsundersökningen (HEK). Denna är en enkätundersökning där respondenter själva får ange hushållsstatus. Även här finner man en underskattning av antalet samboende utan barn i RTB med minst 20 procent. Olika definitioner på hushåll ger härvidlag olika resultat – ibland används begreppet bostadshushåll, ibland begreppet kosthushåll.

---

<sup>15</sup> Det senaste året för vilket s k FoB- data finns tillgängligt är 1990.

### 3.2 Hushållens sammansättning

Omkring hälften av de 256 tusen personer i arbetsför ålder (18-64 år) som flyttade över en kommungräns 1999 var ensamstående utan barn. Det är således den helt dominerande hushållstypen (se Tabell 5) och återspeglar att flyttare vanligen är unga. 58 procent av samtliga flyttare i arbetsför ålder var mellan 18 och 30 år.

Tabell 5 Totala antalet personer (18-64 år) i riket per hushållskategori som flyttat över kommungräns 1999, andelar.

Hushållskategori	Andel av totala antalet flyttningar
Ensamstående utan barn	49 %
Gifta/samboende utan barn	21 %
Gifta/samboende med barn (< 18 år)	17 %
Ensamstående med barn	8 %
Gifta/samboende med vuxna barn (18- år)	5 %
Summa	100 %

#### *Ensamstående utan barn*

Inom gruppen flyttare som består av ensamstående utan barn är dock motsvarande åldersgrupp än mer dominerande och utgör hela 68 procent. Det är dock något färre kvinnor än män som tillhör denna grupp totalt sett. En betydande skillnad finns dock i åldrarna 31–45 år, där andelen kvinnor endast utgör knappt en tredjedel (se Tabell 6).

Tabell 6 Totala antalet personer (18–64 år) i riket inom hushållskategorin "ensamstående utan barn" som flyttade över kommungräns 1999, fördelade på ålder, kön och sysselsättningsstatus före och efter flytt, andel kvinnor inom parentes.

Åldersgrupp	Kvar i arbete	Slutat arbete	Börjat arbeta efter flytt	Ej i arbete före flytt	Summa
20-30 år	36 814 (48 %)	8 175 (57 %)	15 168 (51 %)	24 591 (50 %)	84 748 (50 %)
31-45 år	15 427 (32 %)	1 431 (34 %)	2 471 (32 %)	5 541 (30 %)	24 870 (31 %)
46-64 år	8 565 (46 %)	1 231 (48 %)	724 (38 %)	5 104 (46 %)	15 606 (46 %)
Samtliga	60 806 (44 %)	10 819 (53 %)	18 363 (48 %)	35 263 (47 %)	125 224 (46 %)

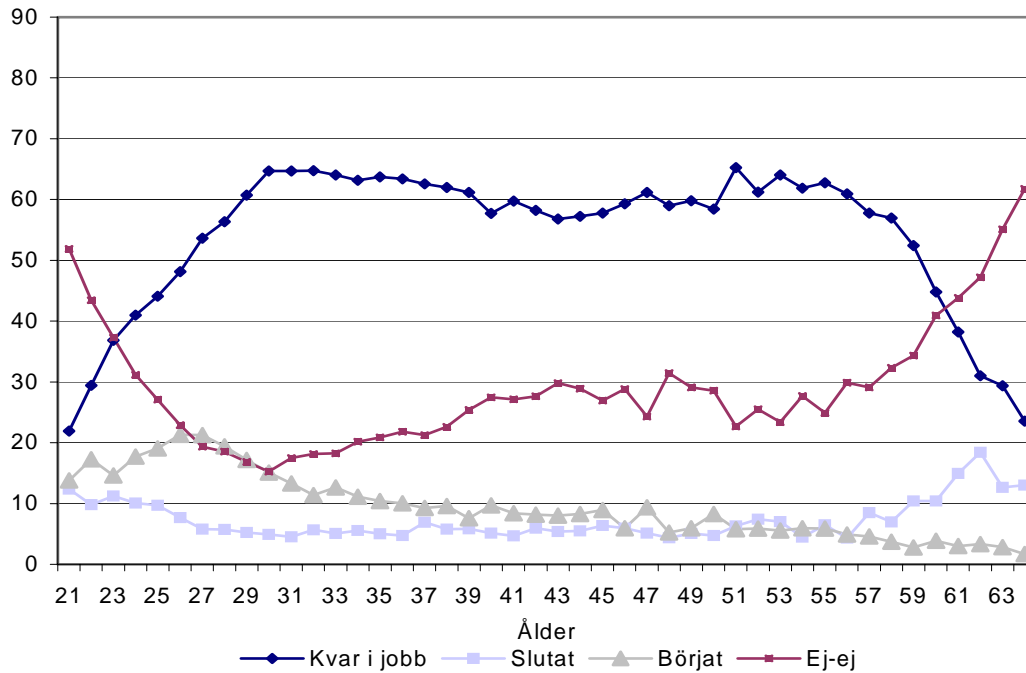
Källa: ITPS/SCB

Inget pekar dock på att det är några större skillnader mellan kvinnor och män när det gäller sysselsättningsstatus före och efter flytt. Överlag förändras andelen kvinnor förhållandevis lite med avseende på sysselsättningsstatus inom respektive åldersgrupp, vilket innebär att kvinnor och män fördelar sig i stort sett lika inom respektive sysselsättningskategori. Exempelvis hade 49 procent av alla flyttare arbete såväl före som efter flytt, vilket kan jämföras med motsvarande andel för endast kvinnorna som är 46 procent. Ensamstående män och kvinnor uppvisar med andra ord i stort sätt ett likartat mönster när det gäller i vilken grad som flyttningarna direkt kan kopplas till situationen på arbetsmarknaden eller andra orsaker. Däremot



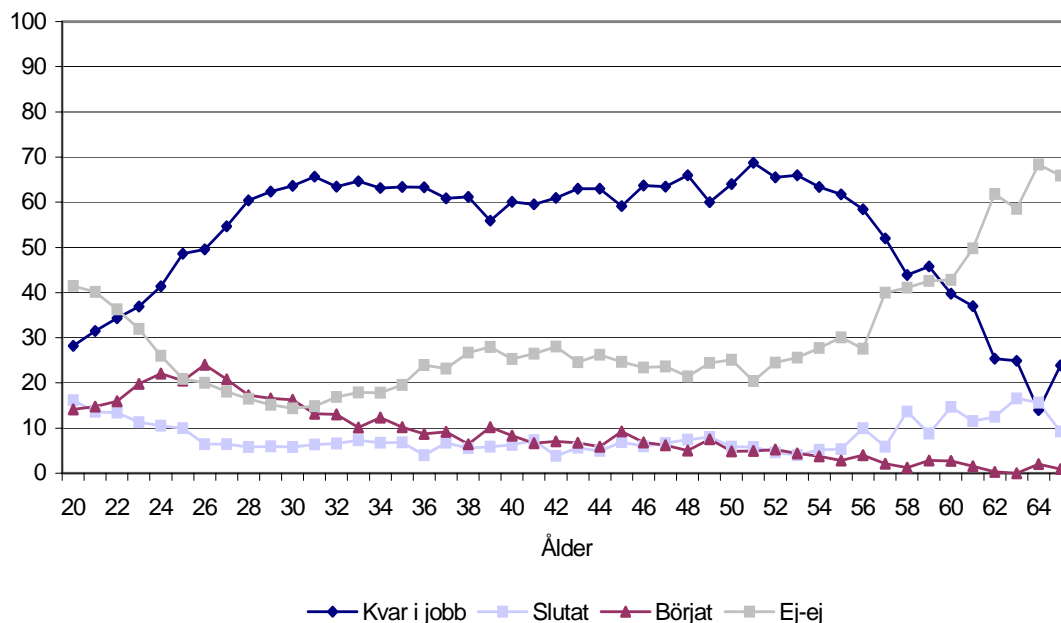
är skillnaderna mellan olika åldersgrupper mer betydande. Det är exempelvis betydligt vanligare att man slutar eller påbörjar ett arbete i samband med flytt i de yngre åldrarna, medan de äldre åldersgrupperna i högre grad är sysselsatta såväl före som efter flytt ( se figur 2 och 3).

Figur 3 Ensamstående män utan barn som flyttade över kommungräns 1999 fördelade efter ålder och sysselsättningsstatus, andelar (%) av antalet personer i respektive ålder.



Källa: ITPS/SCB

Figur 4 Ensamstående kvinnor utan barn som flyttade över kommungräns 1999 fördelade efter ålder och sysselsättningsstatus, andelar (%) av antalet personer i respektive ålder.



Källa: ITPS/SCB

#### Gifta/samboende utan barn

När det gäller gifta och sammanboende är givetvis en viktig frågeställning i vilken grad som t ex en flytt, där den ene behåller eller stärker sin position på arbetsmarknaden, sker på bekostnad av den andre, exempelvis genom att denne tvingas övergå från jobb till arbetslöshet.

Tabell 7 Totala antalet personer (18–64 år) i riket inom hushållskategorin "gifta/samboende utan barn" som flyttade över kommungräns 1999, fördelade på ålder, kön och sysselsättningsstatus före och efter flytt, andel kvinnor inom parentes.

Åldersgrupp	Kvar i arbete	Slutat arbeta	Börjat arbeta efter flytt	Ej i arbete före flytt	Summa
20-30 år	6 21 (49 %)	2 678 (59 %)	4 947 (52 %)	6 766 (52 %)	30 012 (51 %)
31-45 år	6 979 (38 %)	480 (41 %)	598 (38 %)	1 722 (43 %)	10 079 (39 %)
46-64 år	8 272 (48 %)	1 478 (56 %)	406 (53 %)	4 441 (57 %)	14 597 (52 %)
Samtliga	30 872 (46 %)	4 636 (56 %)	6 251 (50 %)	12 929 (52 %)	54 688 (49 %)

Källa: ITPS/SCB

Av Tabell 7 framgår dock att skillnaden mellan män och kvinnor inte heller för denna grupp är påfallande. Andelen kvinnor som är kvar i arbete är dock något lägre i speciellt den äldsta åldersgruppen. Det är samtidigt en något högre andel av kvinnorna som slutar ett arbete i samband med flytt. Det är dock i stort sett lika vanligt bland kvinnor som bland män att man börjar arbeta. I likhet med gruppen ensamstående är det i första hand åldern som är avgörande för hur sysselsättningsstatusen förändras och endast i mindre grad kön.

### *Gifta/samboende med barn*

Inom denna hushållskategori är skillnaderna mellan könen mer markanta när det gäller vilken sysselsättningsstatus man har före och efter flytt. Framför allt är andelen kvinnor som är kvar i arbete såväl före som efter flytt lägre i de yngre åldersgrupperna, samtidigt som andelen kvinnor är klart högre i den grupp som inte är sysselsatt vare sig före eller efter flytt. Det är också en mycket högre andel kvinnor i de yngre åldersgrupperna som slutar arbeta i samband med flytt.

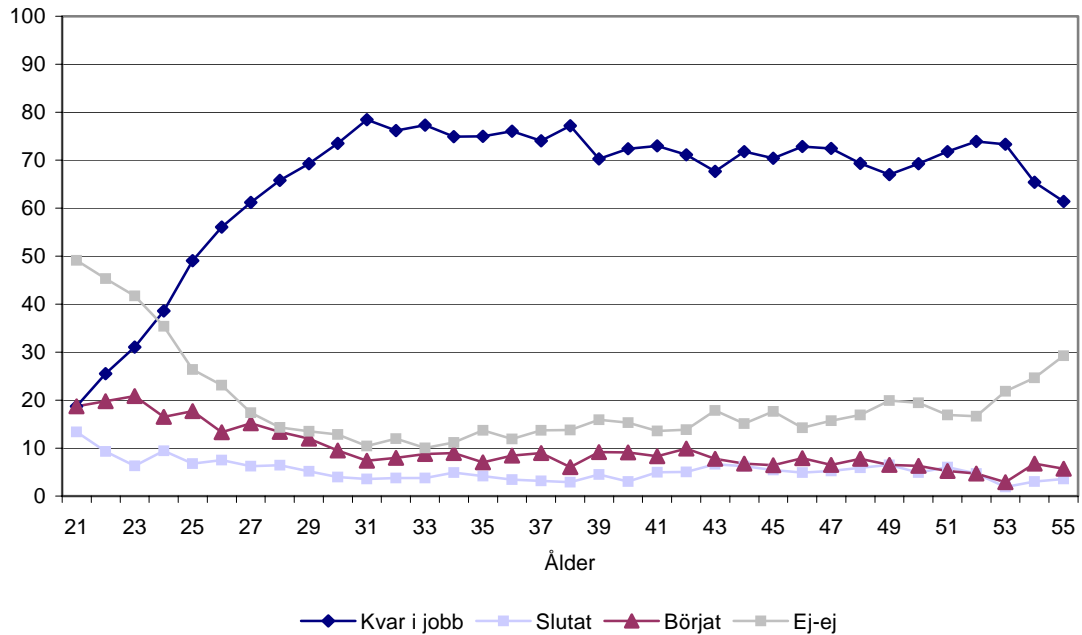
Tabell 8 Totala antalet personer (18–64 år) i riket inom hushållskategorin "gifta/samboende med barn under 18 år" som flyttade över kommungräns 1999, fördelade på ålder, kön och sysselsättningsstatus före och efter flytt, andel kvinnor inom parentes.

Åldersgrupp	Kvar i arbete	Slutat arbeta	Börjat arbeta efter flytt	Ej i arbete före flytt	Summa
20-30 år	7 305 (46 %)	1 675 (75 %)	1 934 (53 %)	4 703 (69 %)	15 617 (57 %)
31-45 år	16 304 (41 %)	1 502 (63 %)	2 097 (49 %)	4 422 (60 %)	24 325 (47 %)
46-64 år	2 720 (32 %)	231 (38 %)	224 (33 %)	852 (34 %)	4 027 (33 %)
Samtliga	26 329 (42 %)	3 408 (67 %)	4 255 (50 %)	9 977 (62 %)	43 969 (49 %)

Källa: ITPS/SCB

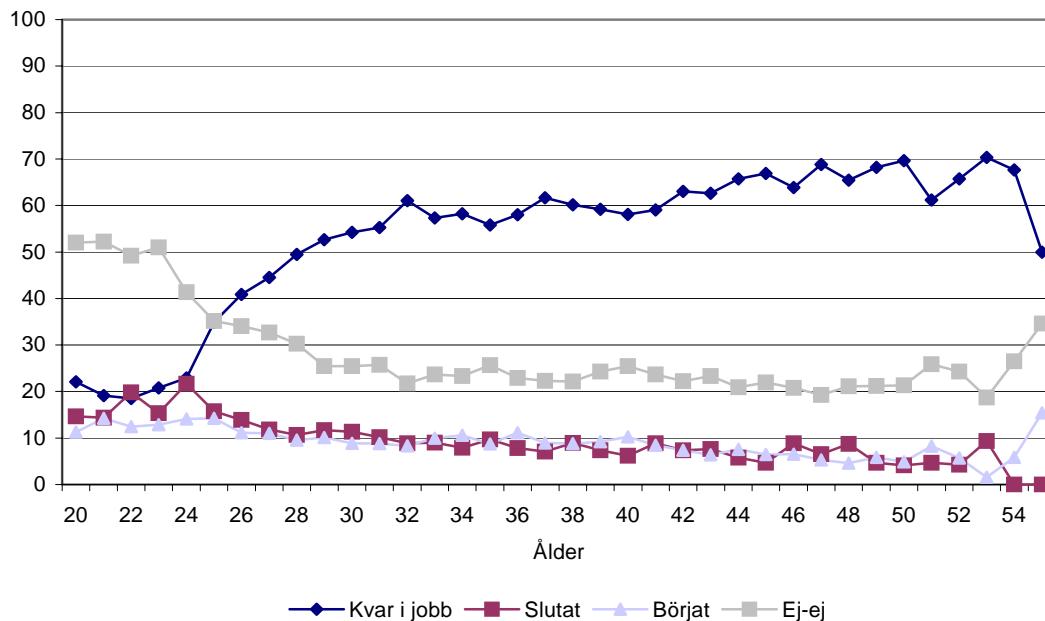
Av Figur 5 och Figur 6 framgår dock att skillnaderna mellan kvinnor och män successivt minskar med stigande ålder. Dels genom att andelen kvinnor som är sysselsatta före och efter flytt kontinuerligt ökar fram till 45 – 50 årsåldern, medan motsvarande andel för männen förändras mycket lite för dem som fyllt 30 år, men också genom att andelen män som inte är sysselsatta vare sig före eller efter flytt gradvis stiger med tilltagande ålder, samtidigt som motsvarande andel för kvinnorna är förhållandevis konstant. Den stora skillnaden mellan män och kvinnor finns för de som är i åldrarna mellan 30 och 45 år.

Figur 5 Giftna/samboende män med barn under 18 år som flyttade över kommungräns 1999 fördelade efter ålder och sysselsättningsstatus, andelar av antalet personer i respektive ålder.



Källa: ITPS/SCB

Figur 6 Giftna/samboende kvinnor med barn under 18 år som flyttade över kommungräns 1999 fördelade efter ålder och sysselsättningsstatus, andelar av antalet personer i respektive ålder.



Källa: ITPS/SCB

### Ensamstående med barn

Flyttare i arbetsför ålder som tillhör hushållskategorin "ensamstående med barn" utgör endast åtta procent av hela gruppen flyttare och har, föga överraskande, en mycket stark kvinnodominans. 73 procent av alla flyttare inom denna kategori är kvinnor (se Tabell 9).

Tabell 9 Totala antalet personer (18 – 64 år) i riket inom hushållskategorin "ensamstående med barn" som flyttade över kommungräns 1999, fördelade på ålder, kön och sysselsättningsstatus före och efter flytt, andel kvinnor inom parentes.

Åldersgrupp	Kvar i arbete	Slutat arbeta	Börjat arbeta efter flytt	Ej i arbete före flytt	Summa
20-30 år	2 542 (65 %)	980 (72 %)	1 265 (62 %)	3 719 (67 %)	8 506 (66 %)
31-45 år	4 103 (79 %)	655 (84 %)	756 (81 %)	2 383 (84 %)	7 897 (81 %)
46-64 år	1 830 (71 %)	191 (73 %)	140 (82 %)	802 (71 %)	2 963 (72 %)
Samtliga	8 475 (73 %)	1 826 (76 %)	2 161 (70 %)	6 904 (73 %)	19 366 (73 %)

Källa: ITPS/SCB

Drygt 35 procent är inte sysselsatta vare sig före eller efter flytt, vilket är väsentligt högre andel än inom ovan nämnda grupper. Omvänt är samtidigt andelen som är sysselsatta såväl före som efter flytt klart lägre än inom övriga kategorier. Andelen ensamstående med barn med denna sysselsättningsstatus är 44 procent, vilket kan jämföras med övriga grupper där motsvarande uppgift är mellan 50 och 60 procent.

Det är däremot ingen anmärkningsvärd skillnad när det gäller hur stor andel som slutat respektive börjat arbeta i samband med flytt. I båda fallen är andelen omkring tio procent. I jämförelse med gifta/samboende med barn är såväl andelen i den yngsta åldersgruppen som i den äldsta högre. Andelen yngre bland de ensamstående utan barn är dock betydligt högre.

#### *Gifta/samboende med barn som är 18 år eller äldre*

Denna kategori utgör endast fem procent av flyttarna i arbetsför ålder. Den stora skillnaden i förhållande till övriga hushållskategorier är att andelen som är sysselsatta såväl före som efter flytt är betydligt lägre, endast 38 procent 1999, samtidigt som andelen som inte är sysselsatta vare sig före eller efter flytt är betydligt högre (även denna andel var 38 procent). Orsaken till skillnaden är att inom kategorin ingår ”barn” som är 18 år eller äldre av vilka flertalet sannolikt fortfarande är studerande.

#### **Skillnader och likheter i hushållens geografiska flyttmönster**

Av Tabell 10 framgår de 20 mest respektive minst attraktiva inflyttningskommunerna 1999. Attraktionen är här mätt som nettoinflyttning i förhållande till totalbefolkningen.

Tabell 10 Nettoflyttning som andel av totalbefolkningen 1999 för de 20 kommuner som har högst respektive lägst andel.

Kommuner med högst andel		Kommuner med lägst andel	
Kommun	Flyttnetto/totalbefolkning	Kommun	Flyttnetto/totalbefolkning
Sundbyberg	2,0 %	Gullspång	-1,8 %
Värmdö	1,8 %	Gällivare	-1,7 %
Ekerö	1,1 %	Dorotea	-1,6 %
Solna	0,9 %	Hultsfred	-1,4 %
Stockholm	0,9 %	Jokkmokk	-1,4 %
Norrtälje	0,9 %	Sävsjö	-1,4 %
Malmö	0,8 %	Perstorp	-1,4 %
Ystad	0,7 %	Mullsjö	-1,4 %
Huddinge	0,7 %	Svenljunga	-1,4 %
Salem	0,7 %	Högsby	-1,3 %
Göteborg	0,6 %	Malå	-1,3 %
Strömstad	0,6 %	Olofström	-1,3 %
Haninge	0,6 %	Munkfors	-1,3 %
Kungsbacka	0,5 %	Smedjebacken	-1,3 %
Kalmar	0,5 %	Arvidsjaur	-1,3 %
Vaxholm	0,5 %	Nordanstig	-1,2 %
Sigtuna	0,4 %	Härnösand	-1,2 %
Botkyrka	0,4 %	Vingåker	-1,2 %
Örebro	0,4 %	Hofors	-1,2 %
Hörby	0,4 %	Kiruna	-1,2 %

Källa: ITPS/SCB)

Föga överraskande hör nästan samtliga av de mest attraktiva inflyttningskommunerna till någon av storstadsregionerna. Några undantag finns dock, som t ex Kalmar eller Örebro, vilka båda är viktiga regioncentra och högskoleorter. De minst attraktiva inflyttningskommunerna finns såväl i norra som södra delarna av landet och gemensamt för dessa är att de samtliga är relativt små. Ingen kommun har över 26 tusen invånare och mer än hälften har en befolkning som understiger tiotusen invånare. Många orter, som t ex Perstorp, Olofström, Munkfors eller Hofors är också utpräglade industriorter. Mönstret bekräftar i stort sett den traditionella bilden av hur omflyttningsmönstren i Sverige ser ut.

Betraktar vi däremot motsvarande mönster för olika hushållskategorier blir dock bilden i viss mån annorlunda. När det gäller hushållskategorin ”ensamstående utan barn”, till vilken nästan hälften av alla flyttare hör, ökar framför allt attraktiviteten för flera universitets- och högskoleorter, samtidigt som flera typiska förortskommuner i storstadsområdena minskar i attraktivitet. Till de minst attraktiva inflyttningskommunerna hör fortfarande många små kommuner utanför storstadsregionerna (se Tabell 11).

Tabell 11 Nettoflyttning för ensamstående utan barn som andel av totalbefolkningen 1999 för de 20 kommuner som har högst respektive lägst andel.

Kommuner med högst andel		Kommuner med lägst andel	
Kommun	Flyttnetto/totalbefolkning	Kommun	Flyttnetto/totalbefolkning
Sundbyberg	1,7 %	Habo	-1,5 %
Solna	1,6 %	Gullspång	-1,4 %
Stockholm	1,2 %	Nordanstig	-1,2 %
Göteborg	1,0 %	Robertsfors	-1,2 %
Malmö	0,9 %	Svenljunga	-1,2 %
Lund	0,9 %	Lomma	-1,2 %
Umeå	0,8 %	Laxå	-1,1 %
Linköping	0,6 %	Smedjebacken	-1,1 %
Karlstad	0,5 %	Lerum	-1,1 %
Örebro	0,5 %	Bjurholm	-1,1 %
Uppsala	0,5 %	Gagnef	-1,1 %
Kalmar	0,5 %	Orsa	-1,1 %
Gävle	0,4 %	Svedala	-1,1 %
Södertälje	0,4 %	Mullsjö	-1,1 %
Jönköping	0,3 %	Vellinge	-1,1 %
Östersund	0,3 %	Överkalix	-1,1 %
Halmstad	0,2 %	Övertorneå	-1,0 %
Luleå	0,2 %	Götene	-1,0 %
Växjö	0,2 %	Valdemarsvik	-1,0 %
Borås	0,2 %	Perstorp	-1,0 %

Källa: ITPS/SCB

Den näst största flyttarkategorin, ”gifta/sammanboende utan barn”, som svarar för omkring en femtedel av alla flyttare, har ett flyttmönster som till stor del ser annorlunda ut än vad som är fallet när det gäller de som är ensamstående (se tabell 12).

Ingen av de tre storstadskommunerna eller någon av universitets-/högskoleorterna hör till de mest attraktiva inflyttningkommunerna. Istället sker inflyttningen framför allt till ofta mindre kommuner i storstadsregionernas utkant, som t ex är fallet när det gäller Norrtälje, Orust, Sjöbo eller Gnesta. Detta kan ses som ett uttryck för den regionförstoring som sker genom att de lokala arbetsmarknaderna blir allt större såväl befolknings- som ytmässigt. När det gäller de minst attraktiva kommunerna består däremot dessa huvudsakligen av små kommuner utanför storstadsområdenas sfär och domineras i högre grad av typiska industriorter, som t ex Kiruna, Gällivare, Finspång, Olofström eller Åtvidaberg. Åtminstone en del av dessa kan ses som enklaver i förhållande till de omkringliggande lokala arbetsmarknaderna.



En bidragande orsak till den skillnad vi kan konstatera mellan ”ensamstående utan barn” och ”gifta/sammanboende utan barn” och deras boendepreferenser skulle kunna vara att andelen yngre är något lägre i den senare gruppen, samtidigt som andelen i äldre åldrar är större. Skillnaden i detta avseende är dock inte så dramatisk, så att det kan utgöra hela förklaringen. Andelen 20-30 åringar är c:a 60 procent i gruppen ”ensamstående utan barn”, vilket kan jämföras med motsvarande uppgift för ”gifta/sammanboende utan barn” som är c:a 50 procent. Motsvarande andelar för åldrarna 46–64 år är 14 procent respektive 27 procent. Åldersskillnaden mellan grupperna påverkar sannolikt gruppernas boendepreferenser, men det torde även finnas andra förklaringar, som mer har att göra med den sociala situationen.

Tabell 12 Nettoflyttning för gifta/sammanboende utan barn som andel av totalbefolkningen 1999 för de 20 kommuner som har högst respektive lägst andel.

Kommuner med högst andel		Kommuner med lägst andel	
Kommun	Flyttnetto/totalbefolkning	Kommun	Flyttnetto/totalbefolkning
Värmdö	0,8 %	Gällivare	-0,6 %
Sundbyberg	0,6 %	Kiruna	-0,6 %
Norrtälje	0,5 %	Oxelösund	-0,5 %
Orust	0,5 %	Malå	-0,4 %
Bollebygd	0,4 %	Hultsfred	-0,4 %
Aneby	0,4 %	Åsele	-0,4 %
Ödeshög	0,4 %	Finspång	-0,4 %
Ydre	0,4 %	Olofström	-0,4 %
Essunga	0,4 %	Mullsjö	-0,4 %
Sjöbo	0,4 %	Mjölby	-0,4 %
Höör	0,4 %	Storfors	-0,4 %
Vaxholm	0,4 %	Åstorp	-0,3 %
Boxholm	0,4 %	Emmaboda	-0,3 %
Tomelilla	0,4 %	Åtvidaberg	-0,3 %
Ekerö	0,4 %	Karlshamn	-0,3 %
Höganäs	0,4 %	Grums	-0,3 %
Skurup	0,3 %	Ovanåker	-0,3 %
Gnesta	0,3 %	Sävsjö	-0,3 %
Tanum	0,3 %	Älmhult	-0,3 %
Hörby	0,3 %	Lycksele	-0,3 %

Källa: ITPS/SCB

Den tredje största gruppen, ”gifta/sammanboende med barn under 18 år”, som svarade för 17 procent av alla flyttningar har även de ett flyttningsmönster som klart avviker från övriga grupper (se Tabell 13). Boendepreferenserna för ”gifta/sammanboende med barn under 18 år” är delvis sammanfallande och delvis de rakt motsatta i förhållande till de tidigare grupperna.

Tabell 13 Nettoflyttning för gifta/sammanboende med barn som andel av totalbefolkningen 1999 för de 20 kommuner som har högst respektive lägst andel.

Kommuner med högst andel		Kommuner med lägst andel	
Kommun	Flyttnetto/totalbefolkning	Kommun	Flyttnetto/totalbefolkning
Nykvarn	1,1 %	Dorotea	-0,7 %
Ekerö	1,1 %	Solna	-0,7 %
Salem	1,0 %	Sundbyberg	-0,6 %
Habo	0,8 %	Skinnskatteberg	-0,4 %
Lomma	0,8 %	Stockholm	-0,4 %
Vellinge	0,7 %	Högsby	-0,4 %
Värmdö	0,7 %	Gällivare	-0,3 %
Partille	0,7 %	Göteborg	-0,3 %
Staffanstorps	0,7 %	Sorsele	-0,3 %
Kungsbacka	0,7 %	Gullspång	-0,3 %
Härryda	0,7 %	Munkfors	-0,3 %
Österåker	0,6 %	Lund	-0,3 %
Söderköping	0,6 %	Vindeln	-0,3 %
Vallentuna	0,6 %	Hultsfred	-0,3 %
Håbo	0,5 %	Östersund	-0,3 %
Burlöv	0,5 %	Åre	-0,3 %
Lerum	0,5 %	Olofström	-0,2 %
Höganäs	0,5 %	Boxholm	-0,2 %
Kävlinge	0,5 %	Umeå	-0,2 %
Trosa	0,5 %	Bengtsfors	-0,2 %

Källa: ITPS/SCB

Till de mest attraktiva inflyttningskommunerna hör i synnerhet många kommuner i storstadsregionernas utkant, som t ex Nykvarn, Ekerö, Vellinge eller Partille. Samtidigt hör flera av dessa kommuner till de minst attraktiva för ”ensamstående utan barn”, som t ex är fallet när det gäller Vellinge. På motsvarande sätt hör de mest attraktiva inflyttningskommunerna för ”ensamstående utan barn” till de minst attraktiva för barnfamiljerna, som t ex är fallet när det gäller Solna, Sundbyberg, Stockholm, Göteborg, Lund eller Umeå. Till de minst attraktiva för denna grupp hör således storstadskommuner liksom även många universitets-/högskoleorter. Detta är i och för sig inte särskilt förvånande eftersom dessa kommuner har en ung befolkning där man som ensamstående utan barn lätt finner sig tillrätta och dessutom kan nyttja det utbud som en universitets- eller storstad har att erbjuda.

I vissa fall sammanfaller emellertid barnfamiljernas boendepreferenser med de ensamståendes, som exempelvis är fallet när det gäller Gullspång, som hör till de minst attraktiva inflyttningkommunerna för båda grupperna.

För övriga hushållskategorier, dvs ”ensamstående med barn under 18 år” respektive ”gifta/sammanboende med barn som är 18 år eller äldre”, som endast utgör åtta respektive fem procent av alla flyttare, är mönstren mer svårtolkade. Exempelvis hör små kommuner utanför storstadsområdena, som t ex Berg, Pajala eller Ockelbo till de mest attraktiva för kategorin ”ensamstående med barn under 18 år” liksom kommuner i storstadsregionerna som t ex Vaxholm eller Sigtuna. Till de minst attraktiva för denna hushållskategori hör genomgående små kommuner utanför storstadsregionerna, som t ex Jokkmokk, Hjo eller Vingåker. Storstadskommunerna eller universitets-/högskoleorterna finns här vare sig med bland de mest eller de minst attraktiva inflyttningkommunerna.

På motsvarande sätt är bilden splittrad för ”gifta/sammanboende med barn som är 18 år eller äldre”. Till de mest attraktiva inflyttningkommunerna hör dock orter som traditionellt brukar sammankopplas med en betydande inflyttning av äldre, som t ex Båstad eller Ystad. Här finns även många andra kommuner, som t ex Ydre, Överkalix, Degerfors eller Malå. Många av dessa kommuner hör till de minst attraktiva för övriga hushållskategorier. Bland de minst attraktiva återfinns bl a Åtvidaberg, Göteborg, Uppsala eller Lund, dvs en del av de kommuner som hör till de mest attraktiva kommunerna för övriga hushållstyper.



## 4 Nya flytt- och boendemönster – några sammanfattande slutsatser

I denna studie har det konstaterats att dagens postindustriella flyttmönster till stor del är annorlunda jämfört med tidigare decennier under efterkrigstiden. En viktig skillnad i förhållande till tidigare årtionden är att det till stor del är andra orsaker som förklarar dagens flyttmönster. Det mest kännetecknande för de flyttningar som äger rum idag är att boendemiljön allt mer framstår som den främsta förklaringen till flytt och inte minst gäller detta ungdomarna, som helt och hållet svarar för den ökade omflyttning som skett under senare år.

De flesta av ungdomarna flyttar visserligen på grund av studier, men många flyttar även på grund av tristess och storstadspulsens dragningskraft. ”Inget att göra” – det s k ”Fucking Åmål-syndromet” – är ett ofta hört utflyttningsargument bland ungdomar i mindre städer och orter. Detta är i och för sig inget nytt, men denna utveckling och dessa attityder tycks ha accentuerats under nittioalet.

Det är dock inte bara bland ungdomar som flyttmönstren förändrats. Även om det inte explicit framgår av denna studie så tyder mycket på att attityderna har förändrats även när det gäller personer i den yngre medelåldern eller medelåldern. För dessa tycks de små och medelstora tätorterna ha mist mycket av sin tidigare attraktionsförmåga och ”trevåningslängorna” är inte längre något attraktivt boendeanternativ. Här går dock flyttströmmarna i mindre utsträckning till storstäderna. Istället handlar det i dessa fall om mer av kortväga flyttningar inom kommunerna eller de lokala arbetsmarknaderna. Många barnfamiljer och medelålders föredrar att flytta ut till den tätortsnära lands- och glesbygden. In till tätorterna flyttar istället äldre serviceberoende personer som har svårt att klara sig själva på ålderns höst.<sup>16</sup>

Den generella bilden av senare års flyttmönster till trots kan dock skillnaderna vara stora mellan olika kommuner, när det gäller orsakerna bakom respektive kommuns aktuella in- och utflyttning. I avsnitt 3 skattades hur stor andel av in- respektive utflyttningen i olika kommuner som kunde kopplas till arbete respektive boende. Exempelvis uppskattades att omkring två tredjedelar av den utflyttning som skedde från Umeå 1997 kunde klassas som ”boendeflyttare”. I Laxå, å andra sidan, var situationen den omvända, där huvuddelen av den utflyttning som skedde framför allt kunde kopplas till arbete. Vilken tyngd boendemiljö respektive arbete har för olika kommuners flyttmönster varierar med andra ord starkt. Resultaten tyder på att en kommun i viss mån skulle kunna kompensera en mindre attraktiv boendemiljö med en mer attraktiv arbetsmarknad och vice versa.

Likaså är boendemiljöns attraktivitet ett mångfacetterat begrepp som definieras olika av olika människor. Förutom utbildning, kön och ålder, som vi redan framhållit, är boendepreferenserna i hög grad också kopplade till individernas familjesituation. Olika hushållsbildningar - ensamstående eller gift/sammanboende med eller utan barn - påverkar inte bara benägenheten att flytta utan också vilken boendemil-

---

<sup>16</sup> För en utförligare genomgång av detta se Johansson, 2000b; 2001.

jö man föredrar framför andra. Det innebär att en enskild kommun sällan framstår som en attraktiv boendemiljö för alla, utan i första hand för vissa grupper. Exempelvis hör storstäderna och högskoleorterna till de kommuner som framstår som attraktiva boendemiljöer för framför allt ensamstående utan barn, samtidigt som Stockholm och Göteborg hör till de minst attraktiva kommunerna för gifta eller sammanboende med barn. Genom att utveckla sin attraktivitet i det ena eller andra avseendet kan alltså en enskild kommun påverka in- och utflyttning av olika kategorier av människor.

Oaktat vad som kan förklara dagens postindustriella flyttmönster tyder det mesta på att många kommuner inom små- och medelstora lokala arbetsmarknader riskerar att möta växande problem med såväl en ökad arbetslöshet som ökad brist på arbetskraft. Ett problem med små lokala arbetsmarknader är således att de har ett svagt differentierat och diversifierat näringsliv och att det därigenom uppkommer en "mismatch" på den lokala arbetsmarknaden – dvs utbud och efterfrågan på arbetskraft passar inte ihop. Detta leder till långvarig arbetslöshet bland vissa grupper samtidigt som det råder brist på andra kategorier. Detta problem finns visserligen inom alla lokala arbetsmarknader, men de små lokala arbetsmarknaderna är speciellt utsatta för denna "mismatch".

I den regionalpolitiska utredning som lades fram i september 2000 lyftes därför regionförstoring fram som en central ingrediens för utveckling och dynamik. Med detta avses att de lokala arbetsmarknaderna måste bli större för att arbetstillfällen skall skapas för fler människor och kategorier. Regionförstoringen leder till större valmöjligheter på den lokala arbetsmarknaden, vilket i större utsträckning resulterar i "rätt man på rätt plats" med följd att sysselsättningen också ökar genom att segmenteringen minskar och matchningsprocessen förbättras. För att regionförstoringen skall fungera krävs emellertid en ökad tillgänglighet i vid bemärkelse – bättre kommunikationer, IT-satsningar, distansarbete, etc. För de små och medelstora lokala arbetsmarknaderna i södra och mellersta Sverige – där åtminstone inte de fysiska avstånden är någon större restriktion – finns här mycket att vinna. Värre är det för de ytstora lokala arbetsmarknaderna i framför allt Norrlands inland där de lokala arbetsmarknaderna ofta består av endast en enda kommun. Visserligen kan IT-satsningar leda till att fler människor kan arbeta på distans, men den fysiska otillgängligheten förblir ett problem. Denna restriktion existerar inte på samma sätt i södra och mellersta Sverige eller i Norrlands kustland, vilket bör innebära större utvecklingspotentialer i dessa delar av landet jämfört med mer glesbefolkade områden med sämre möjligheter för pendling.

Ifall trenden mot allt större lokala arbetsmarknader och regionförstoring står sig i framtiden – vilket mycket tyder på – bör detta kunna utnyttjas ur boende- och befolkningssynpunkt. I ett sådant läge ligger kommunerna i Syd- och Mellansverige och efter Norrlandskusten bra till, under förutsättning att kommunikationerna förbättras och tillgängligheten till i synnerhet storstadsregionerna ökar. Det kommer också att bli allt vanligare med dubbelt boende genom att man har en liten bostad, där man officiellt har sitt arbete, och en större bostad på landsbygden. Med flexibla arbetstider och distansarbete kommer detta att bli ett allt vanligare alternativ. Pendlingsmönstret varierar redan idag kraftigt mellan olika utbildnings- och yrkes-

kategorier. Något hårdraget kan man säga att varje yrkeskategori har sin lokala arbetsmarknad. För dagpendlarna omfattar den lokala arbetsmarknaden de närmast liggande kommunerna medan den för veckopendlarna omfattar kommuner som ligger långt ifrån varandra. En flexiblare och rörligare arbetsmarknad – såväl inom- som mellanregionalt – i kombination med attraktiva boendemiljöer kommer att bli en attraktionskraft och ett konkurrensmedel under de första årtiondena på det nya århundradet. Även om ungdomarna fortsätter att flytta ut – vilket de med all sannolikhet kommer att göra – och befolkningen troligen fortsätter att minska, så finns det utifrån ett sådant perspektiv stora möjligheter för dessa områden att profilera sig och utvecklas. Det viktiga är då inte storleken på kommunerna i befolkningsmässigt avseende utan hur man kan agera och positionera sig på den lokala arbetsmarknaden – som ju oftast är större än den enskilda kommunen – och hur både stannare och inflyttare har och får möjlighet att leva sina liv; ett liv där inte minst boendemiljön intar en central roll. Detta innebär dock att man får se framtida små och medelstora städer och orter av ett helt annorlunda slag än dagens såväl boendemässigt som arbetslivsmässigt. Detta är för övrigt en process som man ju redan har kunnat skönja under det senaste årtiondet på det förra seklet, vilket förhoppningsvis även har visats i denna studie.





## Referenser

- Amcoff, J. (1999) "Medelklassen – en marginalgrupp på svensk landsbygd". Kulturgeografiska institutionen, Uppsala universitet.
- Bengtsson, T. & Johansson, M. (1994) "Internal Migration". I Bengtsson T (red), "Population, Economy, and Welfare in Sweden". Springer Verlag.
- Carlsson, F., Johansson, M., Persson, L. O. & Tegsjö, B. (1991) "Lokala arbetsmarknader och förvärvsregioner. Nya geografiska indelningar för regionala analyser". Information om arbetsmarknaden 1991:7. SCB.
- Cars, G. & Johansson, M. (2000) "Social Exclusion in a Post-Fordist Sweden". I Snickars, F., Persson, L. O. och Olerup, B. (red), "Reshaping Regional Planning". Ashgate. Under utgivning.
- Garvill, J., Malmberg, G. & Westin, K. (2000) "Värdet av att flytta och att stanna – omflyttningsbeslut, platsanknytning och livsvärden". Rapport 2 från regionalpolitiska utredningen (SOU 2000:36). Fritzes.
- Glesbygdverket. (2000) "Årsbok 2000". Glesbygdverket.
- Håkansson, J. (2000) "Changing Population Distribution in Sweden – Long Term Trends and Contemporary Tendencies". CERUM, Umeå universitet.
- Johannisson, B., Persson, L. O. & Wiberg, U. (1989) "Urbaniserad glesbygd – verklighet och vision". ERU, Arbetsmarknadsdepartementet.
- Johansson, M. (2000a). 'Population and Regional Development – Swedish Aspects'. SIR, Working Paper No. 2001:21. Östersund: SIR.
- Johansson, M. (2000b). 'De små och medelstora städernas kris – Det tudelade Sverige i ny skepnad?' In: Axelsson, S. "Några tankar kring sekelskiftets regionala problembild. En forskarantologi". Stockholm: Fritzes.
- Johansson, M. (2001). "Dual Sweden Revisited – the Crisis of Small and Medium-sized Towns. Paper presenterat vid "The 14th Nordic Demographic Symposium" i Tjölme, Norge, 3-5 maj, 2001.
- Johansson, M & Persson, L. O. (1991) "Regioner för generationer". Publica, Allmänna Förlaget.
- Johansson, M & Persson, L. O. (1999) "Mobile Unemployment in a Post-industrial Society – the Case of Sweden". Publicerad i Crampton, G R (red), "Regional Unemployment, Job Matching, and Migration". European Research in Regional Science, vol 9, 1999. Pion Limited, London.
- Johansson, M. & Persson, L. O. (2000) "Lokala arbetsmarknader i konkurrens – arbetskraftens rörlighet under 1990-talet." Rapport 1 från regionalpolitiska utredningen (SOU 2000:36). Fritzes.
- Nord 2002:6, "Nöjd så in i Norden? – motiv och konsekvenser för dem som flyttat och stannat i de nordiska länderna". Nordiska rådet & ministerrådet.

- Nilsson, J-E. (2000) "När marknaden viker. Allmännyttiga bostadsföretag i en ny situation". SABO.
- Nygren, O. & Persson, L. O. (2000) "Befolkningsutvecklingen fram till år 2010 och därefter – prognoser för Sveriges lokala arbetsmarknader". Rapport 14 från regionalpolitiska utredningen (SOU 2000:87). Fritzes.
- SOU 1989:67. "Storstadsregioner i förändring". Allmänna Förlaget.
- SOU 2000:87 "På väg mot nya arbetssätt för regional utveckling". Slutbetänkande från regionalpolitiska utredningen. Fritzes.
- Stjernström, O. (1998) "Flytta nära, långt bort. De sociala nätverkens betydelse för val av bostadsort". CERUM, Umeå universitet.
- Sörmlandsbilder 1 (2002), "I RÖRELSE – Människor och boende i Sörmland", Länsstyrelsen i Södermanland
- Westlund, H & Pichler, W. (2000) "En ny grön våg? Glesbygdstillväxt under storstadsexpansionens 90-tal". Working Paper 2000:16. SIR.

## Bilaga 1

Andel sysselsatta ut- respektive inflyttare 1997 som bytt arbetsställe i samband med flytt av totala antalet flyttare som var sysselsatta efter flytt per lokal arbetsmarknad (SCB: LA 109), procent

LA-region	Utf.	Infl.	LA-region	Utf.	Infl.	LA-region	Utf.	Infl.
Stockholm	19	44	Borås	42	31	Strömsund	30	24
Uppsala	56	26	Gullspång	56	31	Åre	43	39
Nyköping	58	22	Mariestad	49	34	Härjedalen	30	27
Katrineholm	42	33	Lidköping	50	35	Östersund	27	28
Eskilstuna	44	31	Skövde	34	36	Storuman	43	28
Linköping	34	29	Tidaholm	66	23	Sorsele	39	34
Norrköping	29	35	Torsby	40	41	Dorotea	40	18
Gnosjö	28	39	Munkfors	34	45	Vilhelmina	20	28
Gislaved	30	40	Årjäng	37	27	Åsele	43	17
Jönköping	35	37	Sunne	47	29	Umeå	31	25
Nässjö	48	40	Karlstad	33	32	Lycksele	33	37
Värnamo	40	40	Kristinehamn	42	36	Skellefteå	27	29
Sävsjö	51	32	Filipstad	35	35	Arvidsjaur	32	30
Vetlanda	39	38	Hagfors	44	34	Arjeplog	37	42
Eksjö	40	49	Arvika	36	30	Jokkmokk	40	45
Tranås	51	34	Säffle	41	29	Överkalix	29	42
Älmhult	41	38	Laxå	44	48	Kalix	42	26
Markaryd	46	44	Hällefors	53	38	Övertorneå	50	25
Växjö	37	31	Örebro	33	31	Pajala	38	38
Ljungby	35	37	Karlskoga	38	37	Gällivare	25	34
Hultsfred	38	31	Västerås	38	39	Luleå	31	29
Emmaboda	38	32	Fagersta	42	35	Haparanda	39	33
Kalmar	36	31	Köping	40	44	Kiruna	20	40
Oskarshamn	31	34	Vansbro	38	37			
Västervik	36	36	Malung	33	45			
Vimmerby	45	30	Älvdalen	30	39			
Gotland	32	27	Mora	30	29			
Olofström	32	44	Falun	35	30			
Karlskrona	30	27	Hedemora	50	28			
Karlshamn	49	38	Avesta	31	42			
Kristianstad	37	34	Ludvika	32	28			
Malmö	35	32	Hofors	37	38			
Helsingborg	41	30	Ljusdal	34	40			
Hylte	40	38	Gävle	30	35			
Halmstad	41	29	Söderhamn	30	32			
Falkenberg	44	30	Bollnäs	45	33			
Varberg	57	30	Hudiksvall	41	25			
Göteborg	31	35	Ånge	24	36			
Lysekil	49	30	Härnösand	43	27			
Uddevalla	50	31	Sundsvall	29	34			
Strömstad	36	26	Kramfors	28	26			
Bengtstadsfors	33	41	Sollefteå	33	31			
Trollhättan	33	39	Örnsköldsvik	26	33			



## Bilaga 2

Flyttnetto som andel av totalbefolkningen år 1999 per hushållskategori och kommun, rangordnade

Kommun	Ens. u b	Kommun	G/S u b	Kommun	G/S m b	Kommun	Ens. m b
Sundbyberg	1,72%	Värmdö	0,80%	Nykvarn	1,14%	Strömstad	0,26%
Solna	1,57%	Sundbyberg	0,62%	Ekerö	1,14%	Åstorp	0,23%
Stockholm	1,18%	Norrhälja	0,51%	Salem	1,03%	Stenungsund	0,22%
Göteborg	1,00%	Orust	0,48%	Habo	0,82%	Berg	0,19%
Malmö	0,93%	Bollebygd	0,43%	Lomma	0,78%	Vännäs	0,17%
Lund	0,89%	Aneby	0,43%	Vellinge	0,73%	Vaxholm	0,17%
Umeå	0,76%	Ödeshög	0,42%	Värmdö	0,72%	Sigtuna	0,16%
Linköping	0,63%	Ydre	0,41%	Partille	0,70%	Pajala	0,16%
Karlstad	0,53%	Essunga	0,39%	Staffanstorps	0,69%	Vadstena	0,16%
Örebro	0,53%	Sjöbo	0,39%	Kungsbacka	0,69%	Avesta	0,15%
Uppsala	0,52%	Höör	0,38%	Härjeda	0,66%	Ystad	0,15%
Kalmar	0,48%	Vaxholm	0,37%	Österåker	0,59%	Sundbyberg	0,13%
Gävle	0,38%	Boxholm	0,37%	Söderköping	0,59%	Arboga	0,13%
Södertälje	0,38%	Tomelilla	0,36%	Vallentuna	0,55%	Landskrona	0,12%
Jönköping	0,32%	Ekerö	0,35%	Håbo	0,54%	Bollebygd	0,11%
Östersund	0,27%	Höganäs	0,35%	Burlöv	0,53%	Ockelbo	0,11%
Halmstad	0,22%	Skurup	0,34%	Lerum	0,49%	Vara	0,11%
Luleå	0,21%	Gnesta	0,34%	Höganäs	0,49%	Ängelholm	0,11%
Växjö	0,19%	Tanum	0,32%	Kävlinge	0,48%	Kumla	0,11%
Borås	0,18%	Hörby	0,31%	Trosa	0,47%	Vindeln	0,10%
Helsingborg	0,18%	Öckerö	0,31%	Stenungsund	0,45%	Lidköping	0,09%
Botkyrka	0,16%	Mörbylånga	0,30%	Borgholm	0,45%	Mariestad	0,09%
Skövde	0,14%	Lomma	0,29%	Bollebygd	0,44%	Upplands-Bro	0,09%
Malung	0,14%	Strömstad	0,26%	Berg	0,44%	Trelleborg	0,09%
Sundsvall	0,12%	Bjurholm	0,25%	Vännäs	0,43%	Ljusdal	0,09%
Mölnadal	0,10%	Rättvik	0,25%	Huddinge	0,43%	Kristianstad	0,09%
Värmdö	0,10%	Gagnef	0,25%	Strängnäs	0,42%	Dorotea	0,09%
Norrköping	0,09%	Varberg	0,24%	Krokom	0,42%	Salem	0,09%
Trollhättan	0,09%	Laholm	0,24%	Danderyd	0,40%	Laxå	0,09%
Västerås	0,08%	Tjörn	0,24%	Svedala	0,40%	Arjeplog	0,09%
Haninge	0,07%	Kungsbacka	0,24%	Skurup	0,39%	Lidingö	0,09%
Huddinge	0,06%	Överkalix	0,23%	Ale	0,39%	Eksjö	0,08%
Eskilstuna	0,02%	Haninge	0,23%	Kumla	0,38%	Ulricehamn	0,08%
Nacka	0,02%	Robertfors	0,23%	Nacka	0,37%	Mellerud	0,08%
Åre	0,01%	Älvdalen	0,23%	Tyresö	0,37%	Karlstad	0,08%
Kristianstad	0,00%	Ystad	0,23%	Kungsör	0,34%	Söderköping	0,08%
Karlskrona	-0,01%	Skinnskatteberg	0,23%	Hammarö	0,34%	Vallentuna	0,08%
Sigtuna	-0,03%	Håbo	0,21%	Hörby	0,33%	Högsby	0,08%
Norrhälja	-0,07%	Alvesta	0,20%	Sollentuna	0,32%	Haparanda	0,08%
Arvika	-0,08%	Örkelljunga	0,20%	Forshaga	0,31%	Höganäs	0,08%
Ystad	-0,10%	Strängnäs	0,20%	Bjuv	0,29%	Mora	0,07%

BOENDEFLYTTARE OCH JOBBFLYTTARE  
– ORSAKER OCH DRIVKRAFTER TILL NYA FLYTTMÖNSTER I DET POSTINDUSTRIELLA SAMHÄLLET

Uddevalla	-0,11%	Härjeda	0,20%	Vänersborg	0,29%	Heby	0,07%
Strömstad	-0,12%	Ängelholm	0,19%	Bromölla	0,29%	Helsingborg	0,07%
Upplands-Väsby	-0,12%	Österåker	0,19%	Gnesta	0,29%	Laholm	0,07%
Landskrona	-0,12%	Kalmar	0,18%	Mark	0,28%	Härjedalen	0,07%
Tranås	-0,13%	Vadstena	0,18%	Ystad	0,27%	Nynäshamn	0,07%
Borlänge	-0,15%	Borgholm	0,17%	Norrtälje	0,27%	Tjörn	0,07%
Lidingö	-0,15%	Trelleborg	0,16%	Munkedal	0,26%	Nyköping	0,07%
Hällefors	-0,17%	Svalöv	0,16%	Tjörn	0,26%	Staffanstorp	0,07%
Gotland	-0,17%	Nynäshamn	0,15%	Essunga	0,26%	Sorsele	0,06%
Falun	-0,19%	Upplands-Väsby	0,15%	Säter	0,26%	Lomma	0,06%
Vänersborg	-0,21%	Ärjäng	0,14%	Lidingö	0,25%	Hörby	0,06%
Järfälla	-0,21%	Alingsås	0,14%	Kungälv	0,25%	Piteå	0,06%
Ragunda	-0,22%	Lekeberg	0,14%	Värnamo	0,25%	Svenljunga	0,06%
Sorsele	-0,22%	Sigtuna	0,14%	Ängelholm	0,24%	Hedemora	0,06%
Lidköping	-0,24%	Trosa	0,14%	Vaxholm	0,24%	Ovanåker	0,06%
Varberg	-0,25%	Stockholm	0,14%	Älvkarleby	0,23%	Kalix	0,06%
Ljusdal	-0,25%	Tierp	0,13%	Gislaved	0,23%	Åmål	0,05%
Ängelholm	-0,25%	Åre	0,12%	Åtvidaberg	0,23%	Götene	0,05%
Ronneby	-0,25%	Nyköping	0,12%	Höör	0,22%	Sotenäs	0,05%
Sunne	-0,26%	Övertorneå	0,12%	Vaggeryd	0,22%	Vimmerby	0,05%
Båstad	-0,27%	Sölvesborg	0,12%	Laxå	0,22%	Grästorp	0,05%
Katrineholm	-0,28%	Huddinge	0,11%	Sotenäs	0,22%	Södertälje	0,05%
Sollentuna	-0,28%	Vårgårda	0,11%	Möndal	0,22%	Falun	0,05%
Motala	-0,29%	Solna	0,10%	Ragunda	0,22%	Enköping	0,05%
Trelleborg	-0,30%	Vallentuna	0,10%	Upplands-Bro	0,21%	Eskilstuna	0,05%
Hudiksvall	-0,30%	Markaryd	0,10%	Timrå	0,21%	Sala	0,05%
Nässjö	-0,31%	Söderköping	0,10%	Nynäshamn	0,21%	Rättvik	0,05%
Tyresö	-0,32%	Nora	0,10%	Enköping	0,20%	Alingsås	0,05%
Kumla	-0,32%	Sorsele	0,09%	Täby	0,20%	Partille	0,05%
Upplands-Bro	-0,33%	Bengtstors	0,09%	Haninge	0,20%	Tranås	0,04%
Alingsås	-0,33%	Tyresö	0,09%	Hylte	0,20%	Sunne	0,04%
Mariestad	-0,34%	Kungsör	0,09%	Trelleborg	0,20%	Borås	0,04%
Tidaholm	-0,34%	Helsingborg	0,08%	Ulricehamn	0,20%	Öckerö	0,04%
Torsby	-0,35%	Malmö	0,08%	Uppvidinge	0,19%	Hagfors	0,04%
Haparanda	-0,35%	Vindeln	0,08%	Mjölby	0,19%	Botkyrka	0,04%
Ockelbo	-0,35%	Landskrona	0,08%	Båstad	0,18%	Nässjö	0,04%
Hagfors	-0,35%	Mellerud	0,08%	Mönsterås	0,18%	Lysekil	0,04%
Nyköping	-0,36%	Karlskrona	0,08%	Vårgårda	0,18%	Huddinge	0,04%
Ärjäng	-0,36%	Simrishamn	0,08%	Piteå	0,18%	Torsås	0,04%
Gislaved	-0,36%	Hylte	0,08%	Hedemora	0,17%	Tidaholm	0,04%
Bollnäs	-0,37%	Göteborg	0,08%	Torsås	0,17%	Västerås	0,04%
Nynäshamn	-0,37%	Habo	0,07%	Tomelilla	0,17%	Boxholm	0,04%
Örnsköldsvik	-0,37%	Sotenäs	0,07%	Ydre	0,17%	Lessebo	0,04%
Arjeplog	-0,38%	Uppvidinge	0,07%	Grästorp	0,17%	Älvsbyn	0,03%
Kiruna	-0,38%	Botkyrka	0,07%	Storfors	0,17%	Hässleholm	0,03%
Skara	-0,38%	Vimmerby	0,06%	Alingsås	0,17%	Hudiksvall	0,03%
Falköping	-0,38%	Lidingö	0,06%	Nybro	0,16%	Fagersta	0,03%

BOENDEFLYTTARE OCH JOBBFLYTTARE  
– ORSAKER OCH DRIVKRAFTER TILL NYA FLYTTMÖNSTER I DET POSTINDUSTRIELLA SAMHÄLLET

Skellefteå	-0,38%	Burlöv	0,06%	Ånge	0,16%	Sjöbo	0,03%
Vindeln	-0,39%	Sunne	0,06%	Tranemo	0,16%	Täby	0,03%
Piteå	-0,39%	Orsa	0,06%	Tranås	0,16%	Värmdö	0,03%
Vaxholm	-0,39%	Älvsbyn	0,06%	Lekeberg	0,16%	Orsa	0,03%
Tanum	-0,40%	Ljusdal	0,05%	Järfälla	0,15%	Burlöv	0,03%
Värnamo	-0,40%	Gävle	0,05%	Strömstad	0,15%	Varberg	0,03%
Sotenäs	-0,41%	Kungälv	0,05%	Simrishamn	0,14%	Gävle	0,03%
Älvsbyn	-0,41%	Hjo	0,05%	Färgelanda	0,14%	Västervik	0,03%
Gnesta	-0,41%	Älvkarleby	0,04%	Sunne	0,14%	Örebro	0,03%
Valentuna	-0,42%	Båstad	0,04%	Lilla Edet	0,14%	Bromölla	0,02%
Enköping	-0,42%	Sollentuna	0,04%	Skara	0,14%	Trollhättan	0,02%
Hörby	-0,42%	Töreboda	0,04%	Vimmerby	0,13%	Österåker	0,02%
Boxholm	-0,43%	Bromölla	0,04%	Aneby	0,13%	Solna	0,02%
Eslöv	-0,43%	Falkenberg	0,04%	Tierp	0,13%	Växjö	0,02%
Karlshamn	-0,43%	Västerås	0,04%	Ljusdal	0,13%	Karlshamn	0,02%
Karlskoga	-0,44%	Grästorp	0,03%	Ockelbo	0,13%	Lycksele	0,02%
Mönsterås	-0,44%	Enköping	0,03%	Öckerö	0,13%	Båstad	0,02%
Örkelljunga	-0,45%	Örebro	0,03%	Vara	0,12%	Sollentuna	0,02%
Tomelilla	-0,45%	Vänernborg	0,03%	Ödeshög	0,12%	Hylte	0,02%
Sandviken	-0,45%	Karlstad	0,03%	Eksjö	0,11%	Arvika	0,02%
Danderyd	-0,45%	Falköping	0,02%	Ovanåker	0,11%	Upplands-Väsby	0,02%
Åsele	-0,46%	Askersund	0,02%	Eslöv	0,11%	Sandviken	0,02%
Oskarshamn	-0,46%	Kävlinge	0,02%	Nora	0,11%	Värgårda	0,02%
Uppvidinge	-0,46%	Ragunda	0,02%	Nyköping	0,10%	Katrineholm	0,02%
Lilla Edet	-0,46%	Hammarö	0,01%	Oxelösund	0,10%	Eslöv	0,02%
Älmhult	-0,47%	Lidköping	0,01%	Ljungby	0,10%	Ljusnarsberg	0,02%
Storuman	-0,47%	Halmstad	0,01%	Lidköping	0,10%	Falkenberg	0,02%
Grästorp	-0,47%	Staffanstorps	0,01%	Robertsfors	0,10%	Halmstad	0,02%
Mellerud	-0,47%	Salem	0,00%	Halmstad	0,09%	Kungsbacka	0,01%
Kungälv	-0,47%	Dals-Ed	0,00%	Sigtuna	0,09%	Östersund	0,01%
Ludvika	-0,48%	Hallsberg	0,00%	Strömsund	0,09%	Älmhult	0,01%
Vimmerby	-0,49%	Heby	0,00%	Östhammar	0,09%	Nykvarn	0,01%
Säffle	-0,49%	Mora	0,00%	Gotland	0,09%	Norrköping	0,01%
Salem	-0,50%	Vännäs	0,00%	Falkenberg	0,08%	Kungälv	0,01%
Älvdalen	-0,50%	Vilhelmina	0,00%	Ronneby	0,08%	Gnesta	0,01%
Eda	-0,51%	Motala	-0,01%	Botkyrka	0,08%	Strängnäs	0,01%
Hässleholm	-0,51%	Arboga	-0,01%	Hallsberg	0,08%	Tierp	0,01%
Boden	-0,51%	Malung	-0,01%	Norberg	0,08%	Stockholm	0,01%
Arboga	-0,51%	Surahammar	-0,01%	Vansbro	0,08%	Köping	0,01%
Essunga	-0,51%	Haparanda	-0,01%	Karlshamn	0,08%	Höör	0,01%
Bräcke	-0,52%	Bollnäs	-0,01%	Arboga	0,08%	Karlskoga	0,01%
Söderhamn	-0,52%	Lerum	-0,01%	Varberg	0,07%	Ekerö	0,00%
Öckerö	-0,53%	Nykvarn	-0,01%	Falun	0,07%	Motala	0,00%
Ånge	-0,53%	Norrköping	-0,02%	Lindesberg	0,07%	Olofström	0,00%
Partille	-0,53%	Kristianstad	-0,02%	Mullsjö	0,07%	Orust	0,00%
Hedemora	-0,53%	Krokom	-0,02%	Götene	0,07%	Bjurholm	0,00%
Markaryd	-0,53%	Ulricehamn	-0,02%	Upplands-Väsby	0,07%	Storuman	0,00%

BOENDEFLYTTARE OCH JOBBFLYTTARE  
– ORSAKER OCH DRIVKRAFTER TILL NYA FLYTTMÖNSTER I DET POSTINDUSTRIELLA SAMHÄLLET

Skinnskatteberg	-0,54%	Trollhättan	-0,02%	Mariestad	0,07%	Karlskrona	0,00%
Ekerö	-0,54%	Valdemarsvik	-0,02%	Bollnäs	0,06%	Norrhälje	0,00%
Västervik	-0,55%	Linköping	-0,02%	Sjöbo	0,06%	Lerum	0,00%
Sölvesborg	-0,55%	Torsås	-0,03%	Hässleholm	0,06%	Mark	0,00%
Kristinehamn	-0,55%	Karlsborg	-0,03%	Hallstahammar	0,06%	Falköping	0,00%
Härjedalen	-0,55%	Ronneby	-0,03%	Degerfors	0,06%	Örnsköldsvik	0,00%
Skurup	-0,56%	Jönköping	-0,03%	Alvesta	0,05%	Oskarshamn	0,00%
Lessebo	-0,56%	Tingsryd	-0,03%	Övertorneå	0,05%	Jönköping	-0,01%
Höör	-0,56%	Dorotea	-0,03%	Fagersta	0,05%	Göteborg	-0,01%
Falkenberg	-0,56%	Ockelbo	-0,03%	Västervik	0,05%	Tyresö	-0,01%
Ulricehamn	-0,56%	Vellinge	-0,03%	Tidaholm	0,05%	Kil	-0,01%
Bromölla	-0,56%	Gotland	-0,03%	Osby	0,05%	Smedjebacken	-0,01%
Bengtsfors	-0,56%	Ånge	-0,04%	Skellefteå	0,05%	Kinda	-0,01%
Burlöv	-0,57%	Vara	-0,04%	Mörbylånga	0,04%	Härnösand	-0,01%
Stenungsund	-0,57%	Bräcke	-0,04%	Söderhamn	0,04%	Nordmaling	-0,01%
Köping	-0,57%	Leksand	-0,04%	Storuman	0,04%	Bräcke	-0,01%
Norberg	-0,57%	Stenungsund	-0,04%	Örnsköldsvik	0,04%	Mörbylånga	-0,01%
Avesta	-0,58%	Vansbro	-0,04%	Svalöv	0,04%	Nybro	-0,02%
Lekeberg	-0,59%	Borås	-0,04%	Ludvika	0,03%	Värnamo	-0,02%
Leksand	-0,59%	Upplands-Bro	-0,04%	Orust	0,03%	Tomelilla	-0,02%
Vårgårda	-0,59%	Hudiksvall	-0,05%	Avesta	0,03%	Kristinehamn	-0,02%
Vilhelmina	-0,59%	Nordanstig	-0,05%	Arjeplog	0,03%	Skellefteå	-0,02%
Vadstena	-0,59%	Eskilstuna	-0,05%	Vadstena	0,03%	Gislaved	-0,02%
Simrishamn	-0,59%	Berg	-0,05%	Lessebo	0,02%	Härryda	-0,02%
Berg	-0,59%	Arvika	-0,05%	Eskilstuna	0,02%	Ronneby	-0,02%
Tierp	-0,60%	Uppsala	-0,05%	Leksand	0,01%	Ludvika	-0,02%
Bjuv	-0,60%	Sundsvall	-0,06%	Älmhult	0,01%	Dals-Ed	-0,02%
Heby	-0,60%	Lysekil	-0,06%	Emmaboda	0,01%	Årjäng	-0,02%
Lycksele	-0,60%	Härjedalen	-0,06%	Nordanstig	0,01%	Uddevalla	-0,02%
Kungsbacka	-0,61%	Norsjö	-0,06%	Finspång	0,01%	Norsjö	-0,02%
Ljungby	-0,62%	Vaggeryd	-0,06%	Landskrona	0,01%	Skurup	-0,02%
Sjöbo	-0,62%	Kil	-0,07%	Östra Göinge	0,01%	Timrå	-0,02%
Dals-Ed	-0,62%	Eda	-0,07%	Nässjö	0,00%	Kramfors	-0,02%
Ljusnarsberg	-0,63%	Södertälje	-0,07%	Valdemarsvik	0,00%	Järfälla	-0,02%
Vara	-0,63%	Åmål	-0,07%	Tanum	0,00%	Malmö	-0,02%
Vetlanda	-0,63%	Flen	-0,07%	Västerås	0,00%	Svalöv	-0,02%
Filipstad	-0,63%	Värnamo	-0,07%	Malung	0,00%	Boden	-0,02%
Laholm	-0,63%	Hällefors	-0,07%	Nordmaling	0,00%	Hällefors	-0,02%
Askersund	-0,65%	Filipstad	-0,08%	Norsjö	0,00%	Filipstad	-0,03%
Sollefteå	-0,65%	Götene	-0,08%	Borås	0,00%	Hultsfred	-0,03%
Tingsryd	-0,65%	Jokkmokk	-0,08%	Kristianstad	0,00%	Alvesta	-0,03%
Strängnäs	-0,66%	Munkedal	-0,09%	Sölvesborg	-0,01%	Sundsvall	-0,03%
Aneby	-0,66%	Tranås	-0,09%	Kil	-0,01%	Sävsjö	-0,03%
Torsås	-0,66%	Mark	-0,09%	Jönköping	-0,01%	Åsele	-0,03%
Rättvik	-0,67%	Eslöv	-0,09%	Herrljunga	-0,01%	Mullsjö	-0,03%
Hallstahammar	-0,67%	Lilla Edet	-0,09%	Hudiksvall	-0,02%	Luleå	-0,03%
Tjörn	-0,67%	Skellefteå	-0,09%	Heby	-0,02%	Ljungby	-0,03%



BOENDEFLYTTARE OCH JOBBFLYTTARE  
– ORSAKER OCH DRIVKRAFTER TILL NYA FLYTTMÖNSTER I DET POSTINDUSTRIELLA SAMHÄLLET

Eksjö	-0,67%	Munkfors	-0,10%	Eda	-0,02%	Vänernborg	-0,03%
Kalix	-0,68%	Fagersta	-0,10%	Askersund	-0,03%	Lilla Edet	-0,03%
Mora	-0,69%	Arvidsjaur	-0,10%	Laholm	-0,03%	Grums	-0,03%
Norsjö	-0,69%	Mönsterås	-0,10%	Sandviken	-0,03%	Örkelljunga	-0,03%
Mark	-0,69%	Nordmaling	-0,10%	Kalmar	-0,03%	Kalmar	-0,03%
Lindesberg	-0,69%	Osby	-0,11%	Kinda	-0,03%	Söderhamn	-0,03%
Fagersta	-0,69%	Partille	-0,11%	Södertälje	-0,03%	Leksand	-0,03%
Åmål	-0,70%	Östersund	-0,11%	Klippan	-0,03%	Borgholm	-0,04%
Borgholm	-0,70%	Falun	-0,11%	Hagfors	-0,03%	Vellinge	-0,04%
Kramfors	-0,71%	Nacka	-0,11%	Lysekil	-0,04%	Gagnef	-0,04%
Emmaboda	-0,71%	Avesta	-0,11%	Grums	-0,04%	Danderyd	-0,04%
Hylte	-0,72%	Säter	-0,11%	Boden	-0,04%	Nacka	-0,04%
Säter	-0,72%	Katrineholm	-0,12%	Karlsborg	-0,04%	Simrishamn	-0,04%
Vansbro	-0,72%	Smedjebacken	-0,12%	Motala	-0,04%	Storfors	-0,04%
Gnosjö	-0,72%	Täby	-0,12%	Torsby	-0,04%	Perstorp	-0,04%
Klippan	-0,72%	Uddevalla	-0,12%	Helsingborg	-0,04%	Haninge	-0,05%
Söderköping	-0,72%	Bjuv	-0,12%	Mora	-0,04%	Eda	-0,05%
Krokom	-0,72%	Säffle	-0,13%	Växjö	-0,05%	Ydre	-0,05%
Östra Göinge	-0,73%	Söderhamn	-0,13%	Vetlanda	-0,05%	Skövde	-0,05%
Lysekil	-0,73%	Växjö	-0,13%	Sollefteå	-0,05%	Gullspång	-0,05%
Österåker	-0,74%	Herrljunga	-0,13%	Ljusnarsberg	-0,05%	Möndal	-0,05%
Älvkarleby	-0,74%	Klippan	-0,13%	Malå	-0,05%	Borlänge	-0,05%
Trosa	-0,74%	Pajala	-0,13%	Flen	-0,05%	Finspång	-0,05%
Sala	-0,74%	Vetlanda	-0,13%	Falköping	-0,05%	Herrljunga	-0,05%
Mjölby	-0,74%	Oskarshamn	-0,13%	Filipstad	-0,06%	Sollefteå	-0,05%
Härreda	-0,74%	Svedala	-0,13%	Kristinehamn	-0,06%	Kävlinge	-0,05%
Olofström	-0,74%	Piteå	-0,14%	Karlskrona	-0,06%	Lindesberg	-0,05%
Täby	-0,75%	Ljusnarsberg	-0,14%	Hällefors	-0,06%	Linköping	-0,06%
Gällivare	-0,75%	Vingåker	-0,14%	Älvdalen	-0,06%	Mjölby	-0,06%
Grums	-0,75%	Färgelanda	-0,14%	Gävle	-0,07%	Ragunda	-0,06%
Nora	-0,76%	Kristinehamn	-0,14%	Älvsbyn	-0,07%	Skinnskatteberg	-0,06%
Osby	-0,76%	Ludvika	-0,14%	Gagnef	-0,07%	Säter	-0,06%
Nybro	-0,76%	Mariestad	-0,14%	Bjurholm	-0,07%	Osby	-0,06%
Ovanåker	-0,76%	Sala	-0,14%	Tingsryd	-0,07%	Munkedal	-0,07%
Munkfors	-0,76%	Arjeplog	-0,14%	Örkelljunga	-0,07%	Surahammar	-0,07%
Tibro	-0,76%	Hagfors	-0,15%	Svenljunga	-0,08%	Sölvesborg	-0,07%
Kävlinge	-0,77%	Forshaga	-0,15%	Arvika	-0,08%	Nora	-0,07%
Högsby	-0,78%	Hofors	-0,15%	Åmål	-0,08%	Mönsterås	-0,07%
Vännäs	-0,78%	Högsby	-0,15%	Gnosjö	-0,08%	Askersund	-0,07%
Tranemo	-0,78%	Umeå	-0,15%	Uppsala	-0,08%	Karlsborg	-0,07%
Härnösand	-0,78%	Västervik	-0,16%	Mellerud	-0,08%	Överkalix	-0,07%
Håbo	-0,79%	Ale	-0,16%	Säffle	-0,08%	Skara	-0,07%
Flen	-0,80%	Tranemo	-0,16%	Tibro	-0,08%	Gotland	-0,07%
Jokkmokk	-0,80%	Hedemora	-0,16%	Vingåker	-0,09%	Säffle	-0,07%
Åtvidaberg	-0,80%	Kramfors	-0,16%	Surahammar	-0,09%	Valdemarsvik	-0,07%
Hammarö	-0,81%	Gnosjö	-0,17%	Trollhättan	-0,09%	Flen	-0,07%
Östhammar	-0,81%	Nybro	-0,17%	Vilhelmina	-0,09%	Oxelösund	-0,07%

BOENDEFLYTTARE OCH JOBBFLYTTARE  
– ORSAKER OCH DRIVKRAFTER TILL NYA FLYTTMÖNSTER I DET POSTINDUSTRIELLA SAMHÄLLET

Kungsör	-0,81%	Timrå	-0,17%	Lycksele	-0,09%	Kungsör	-0,07%
Ale	-0,81%	Boden	-0,17%	Rättvik	-0,09%	Uppsala	-0,07%
Nordmaling	-0,81%	Sandviken	-0,17%	Åstorp	-0,09%	Bollnäs	-0,07%
Herrljunga	-0,81%	Östra Göinge	-0,17%	Oskarshamn	-0,09%	Nordanstig	-0,08%
Oxelösund	-0,82%	Torsby	-0,18%	Hjo	-0,10%	Klippan	-0,08%
Pajala	-0,82%	Luleå	-0,18%	Perstorp	-0,10%	Hammarö	-0,08%
Dorotea	-0,83%	Skövde	-0,18%	Bräcke	-0,10%	Ånge	-0,08%
Malå	-0,83%	Danderyd	-0,19%	Örebro	-0,10%	Vansbro	-0,08%
Karlsborg	-0,83%	Köping	-0,19%	Uddevalla	-0,10%	Emmaboda	-0,08%
Nykvarn	-0,84%	Örnsköldsvik	-0,19%	Sala	-0,11%	Norberg	-0,08%
Degerfors	-0,85%	Kumla	-0,20%	Smedjebacken	-0,11%	Malung	-0,08%
Storfors	-0,85%	Kinda	-0,20%	Kalix	-0,11%	Hallsberg	-0,08%
Vaggeryd	-0,86%	Nässjö	-0,20%	Töreboda	-0,11%	Tanum	-0,08%
Finspång	-0,87%	Gullspång	-0,20%	Överkalix	-0,12%	Östhammar	-0,08%
Hofors	-0,87%	Tidaholm	-0,20%	Katrineholm	-0,12%	Hallstahammar	-0,09%
Alvesta	-0,87%	Hässleholm	-0,20%	Härjedalen	-0,12%	Vetlanda	-0,09%
Färgelanda	-0,87%	Svenljunga	-0,21%	Orsa	-0,13%	Övertorneå	-0,09%
Staffanstorps	-0,88%	Lund	-0,21%	Karlskoga	-0,13%	Gnosjö	-0,09%
Hultsfred	-0,88%	Strömsund	-0,21%	Norrköping	-0,14%	Gällivare	-0,09%
Svalöv	-0,89%	Kalix	-0,21%	Jokkmokk	-0,15%	Kiruna	-0,09%
Töreboda	-0,89%	Härnösand	-0,22%	Köping	-0,15%	Tingsryd	-0,09%
Hallsberg	-0,90%	Järfälla	-0,22%	Härnösand	-0,16%	Älvkarleby	-0,09%
Vingåker	-0,91%	Gislaved	-0,23%	Malmö	-0,16%	Tranemo	-0,09%
Strömsund	-0,91%	Ljungby	-0,24%	Dals-Ed	-0,16%	Håbo	-0,09%
Ydre	-0,92%	Lessebo	-0,24%	Kiruna	-0,17%	Hofors	-0,09%
Kil	-0,92%	Borlänge	-0,24%	Pajala	-0,17%	Bjuv	-0,09%
Orust	-0,92%	Tibro	-0,24%	Markaryd	-0,17%	Munkfors	-0,10%
Forshaga	-0,93%	Lindesberg	-0,25%	Skövde	-0,17%	Arvidsjaur	-0,10%
Munkedal	-0,93%	Eksjö	-0,25%	Borlänge	-0,17%	Ale	-0,10%
Åstorp	-0,93%	Laxå	-0,25%	Årjäng	-0,17%	Vilhelmina	-0,10%
Kinda	-0,93%	Storuman	-0,25%	Kramfors	-0,17%	Torsby	-0,10%
Arvidsjaur	-0,94%	Skara	-0,26%	Karlstad	-0,18%	Lund	-0,10%
Ödeshög	-0,94%	Sollefteå	-0,26%	Hofors	-0,19%	Aneby	-0,10%
Sävsjö	-0,96%	Norberg	-0,26%	Linköping	-0,19%	Krokom	-0,11%
Höganäs	-0,96%	Östhammar	-0,26%	Arvidsjaur	-0,19%	Trosa	-0,11%
Bollebygd	-0,96%	Hallstahammar	-0,26%	Luleå	-0,20%	Degerfors	-0,11%
Surahammar	-0,97%	Perstorp	-0,26%	Haparanda	-0,20%	Bengtstors	-0,12%
Timrå	-0,97%	Karlskoga	-0,27%	Sundsvall	-0,20%	Umeå	-0,12%
Mörbylånga	-0,99%	Möndal	-0,27%	Sävsjö	-0,21%	Markaryd	-0,13%
Hjo	-0,99%	Degerfors	-0,27%	Åsele	-0,22%	Vaggeryd	-0,14%
Perstorp	-1,00%	Lycksele	-0,28%	Bengtstors	-0,22%	Robertstors	-0,15%
Valdemarsvik	-1,01%	Älmhult	-0,28%	Umeå	-0,22%	Vingåker	-0,15%
Götene	-1,02%	Sävsjö	-0,29%	Boxholm	-0,22%	Svedala	-0,15%
Övertorneå	-1,03%	Ovanåker	-0,29%	Olofström	-0,23%	Färgelanda	-0,16%
Överkalix	-1,05%	Grums	-0,30%	Åre	-0,25%	Töreboda	-0,16%
Vellinge	-1,06%	Karlshamn	-0,32%	Östersund	-0,26%	Ödeshög	-0,16%
Mullsjö	-1,06%	Åtvidaberg	-0,32%	Hultsfred	-0,27%	Lekeberg	-0,17%

BOENDEFlyTTARE OCH JOBBFLYTTARE  
– ORSAKER OCH DRIVKRAFTER TILL NYA FLYTTMÖNSTER I DET POSTINDUSTRIELLA SAMHÄLLET

---

Svedala	-1,07%	Emmaboda	-0,33%	Vindeln	-0,28%	Östra Göinge	-0,17%
Orsa	-1,08%	Åstorp	-0,34%	Lund	-0,28%	Strömsund	-0,18%
Gagnef	-1,09%	Storfors	-0,35%	Munkfors	-0,29%	Hjo	-0,18%
Bjurholm	-1,09%	Mjölby	-0,36%	Gullspång	-0,30%	Habo	-0,19%
Lerum	-1,10%	Mullsjö	-0,36%	Sorsele	-0,31%	Tibro	-0,19%
Smedjebacken	-1,11%	Olofström	-0,39%	Göteborg	-0,32%	Malå	-0,19%
Laxå	-1,14%	Finspång	-0,39%	Gällivare	-0,33%	Essunga	-0,19%
Lomma	-1,16%	Åsele	-0,40%	Högsby	-0,35%	Uppvidinge	-0,20%
Svenljunga	-1,18%	Hultsfred	-0,41%	Stockholm	-0,38%	Älvdalen	-0,21%
Robertfors	-1,20%	Malå	-0,43%	Skinnskatteberg	-0,39%	Åre	-0,21%
Nordanstig	-1,24%	Oxelösund	-0,50%	Sundbyberg	-0,60%	Forshaga	-0,21%
Gullspång	-1,37%	Kiruna	-0,58%	Solna	-0,66%	Åtvidaberg	-0,22%
Habo	-1,53%	Gällivare	-0,62%	Dorotea	-0,68%	Jokkmokk	-0,39%

Förklaring: Ens u b = Ensamstående utan barn, G/S u b = Gifta eller samboende utan barn, G/S m b = Gifta eller samboende med barn, Ens u b = Ensamstående med barn

ITPS, Institutet för tillväxtpolitiska studier  
Studentplan 3, 831 40 Östersund  
Telefon: 063 16 66 00  
Fax: 063 16 66 01  
info@itps.se  
www.itps.se

The logo for ITPS (Institutet för tillväxtpolitiska studier) features the lowercase letters 'itps' in a white, sans-serif font. The 'i' and 't' are connected, and the 'p' and 's' are also connected. To the right of the logo, the full name of the institute is written in a smaller, white, uppercase sans-serif font.

ITP  
S INSTITUTET FÖR  
TILLVÄXTPOLITISKA  
STUDIER