

*S2003:012*

# Utlandsägda företag

– ekonomiska uppgifter 2001



# Utlandsägda företag

– ekonomiska uppgifter 2001

## Innehållsförteckning

Definition av utlandsägda företag	2
Sammanfattning	4
Utlandsägda företag i Sverige	5
Tabeller	13
Fakta om statistiken	36
Definitioner	40
Branschförteckning	41

### Statistikansvarig myndighet

Institutet för tillväxtpolitiska studier, ITPS  
Studentplan 3, 831 40 ÖSTERSUND  
Telefon 063 16 66 00  
Telefax 063 16 66 01  
[www.itps.se](http://www.itps.se)

Förfrågningar:  
Anne-Christine Strandell och Markus Lindvert  
Telefon: 08-456 67 28, 063-16 66 36  
E-post: [anne-christine.strandell@itps.se](mailto:anne-christine.strandell@itps.se),  
[markus.lindvert@itps.se](mailto:markus.lindvert@itps.se)

Elanders Gotab, Stockholm 2003

### Producent

SCB, Programmet för industri  
701 89 ÖREBRO  
Telefon 019-176000  
Telefax 019-177080  
[www.scb.se](http://www.scb.se)

Förfrågningar:  
Namn Lina Gustafsson  
Telefon: 019 17 60 47  
Telefax: 019 17 69 64  
E-post: [E-post: lina.gustafsson@scb.se](mailto:E-post: lina.gustafsson@scb.se)

ISSN1650-349X

## Definition av utlandsägda företag

Huvudprincipen är att ett företag definieras som utlandsägt om mer än hälften av aktiernas röstvärde innehas av en utländsk ägare. Om företaget tillhör en koncern i Sverige vars koncernmoder är utlandsägd räknas det också som utlandsägt. Är företaget ägt i flera led är det den yttersta ägaren, det vill säga det moderbolag som i sin tur inte ägs till mer än hälften av något annat bolag, som bestämmer nationaliteten på alla ingående bolag.

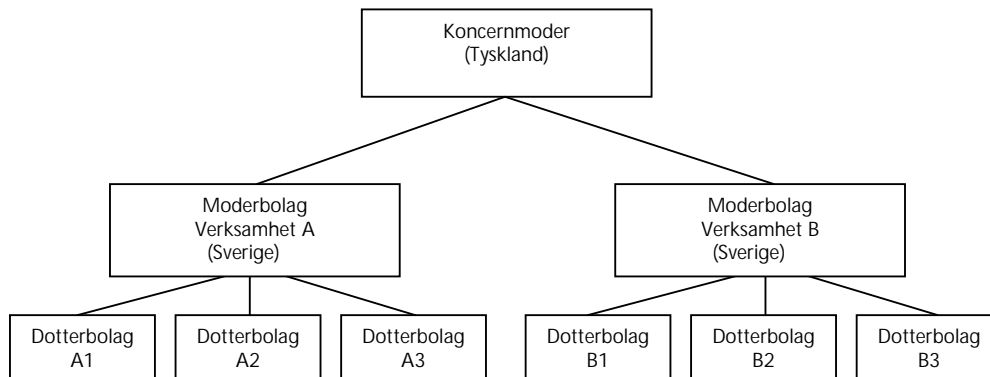
När två eller flera utländska ägare med olika nationalitet tillsammans innehar aktier med ett röstvärde som överstiger 50 procent redovisas de i en separat kategori, delat ägande i tabeller över ägarländer. Företag som ägs till hälften från Sverige räknas som svenskägda och ingår inte i denna rapport.

### Exempel på koncernstruktur

En koncern består av minst två företag, ett moderbolag och ett dotterbolag. Varje bolag är en egen juridisk person och har ett huvudkontor (säte). En stor koncern har förutom moderbolag även ett koncernmoderbolag, som vanligen är den yttersta ägaren i koncernen. Olika verksamhetsområden kan ha olika moderbolag som ansvarar för ett antal dotterbolag. I stora globala koncerner kan en koncernmoder ha egna moderbolag som i sin tur har dotterbolag i olika länder. Alternativt är dotterbolagen organiserade direkt under en koncernmoder.

FIGUR 1

Exempel på koncernstruktur i Sverige med ägare i Tyskland



*I figuren ovan visas ett förenklat exempel på en koncernstruktur.*

### **Definition av aktiva företag och filialer**

Aktiva företag och filialer kallas för företag i tabellerna. Ett företag respektive filial betraktas som aktivt om det är registrerat för moms och/eller är arbetsgivare eller är F-skatteregistrerat i momsbefriad bransch. Det finns moderbolag för utlandsägda koncerner i Sverige som varken är momsregistrerade eller har några anställda, så kallade vilande företag. I dessa fall inkluderas bara verksamheten i dotterbolagen.

En filial är ett utländskt företags avdelningskontor med självständig förvaltning i Sverige. Ett och samma företag får bara ha en filial i Sverige. Ett utländskt företag som vill driva näringsverksamhet i Sverige utan att registrera ett dotterbolag, ska normalt registrera en filial. Filialen är inte en separat juridisk person utan en del av det utländska företaget. Med undantag av filialer ingår endast bolagssektorn, dvs. juridiska personer såsom aktiebolag, handelsbolag och ekonomiska föreningar i denna rapport. Uppgifter som gäller hela näringslivet respektive hela branschen omfattar endast icke-finansiella företag. Däremot ingår alla utlandsägda företag och filialer där det finns uppgifter i SCB:s företagsstatistik. Se även fakta om statistiken.

## Sammanfattning

År 2001 svarade de utlandsägda företagen för nästan hälften av exporten av varor och tjänster från Sverige till andra länder. Detta är en ökning från 42 till 49 procent jämfört med 2000.

Exportintensiteten har minskat, men var ändå mer än dubbelt så hög i utlandsägda företag jämfört med svenskägda företag, 33 respektive 14 procent av nettoomsättningen.

De utlandsägda företagens andel av utgifterna för forskning och utveckling i Sverige har ökat från en tredjedel till ca 40 procent. Dessa företag har fortsatt att dominera andelarna av FoU inom läkemedels- och kemisk industri samt elektroindustri.

Utlandsägda företag betalade i genomsnitt 13 procent högre löner än näringslivet som helhet. Lönekostnaden per anställd ökade mer i utlandsägda företag än i hela näringslivet, 15 000 respektive 11 000 kronor. Genomsnittslönen per anställd i utlandsägda företag var högst i juridisk och ekonomisk konsultverksamhet samt holdingbolag, 468 000 per anställd år 2001, jämfört med hela branschen, 360 000 kronor och i näringslivet, 266 000 kronor.

Utlandsägda företag hade ett högre förädlingsvärde per anställd (648 000 kronor) än näringslivet som helhet (534 000 kronor). El-, gas, värme- och vattenförsörjning svarade för den kraftigaste ökningen av förädlingsvärdet per anställd i de utlandsägda företagen (70 procent). Förädlingsvärdet per anställd i utlandsägda företag var högst inom elförsörjning, 3 229 000 kronor.

Lönsamheten, mätt som avkastning på eget kapital minskade i hela näringslivet (från 18 till 9 procent) och ännu mer i verkstadsindustrin (från plus 21 till minus 5). De utlandsägda företagen i verkstadsindustrin minskade lönsamheten från 27 till 9 procent och de svenskägda företagen från plus 19 till minus 11 procent.

EU-länderna dominerar det utländska ägandet i Sverige och svarade för mer än hälften av de utlandsägda företagens nettoomsättning, förädlingsvärde, export av varor och tjänster, investeringar, forskning och utveckling samt lönekostnader. USA var fortfarande det största enskilda ägarlandet och svarade för mellan 23 och 39 procent av ovanstående finansiella data.

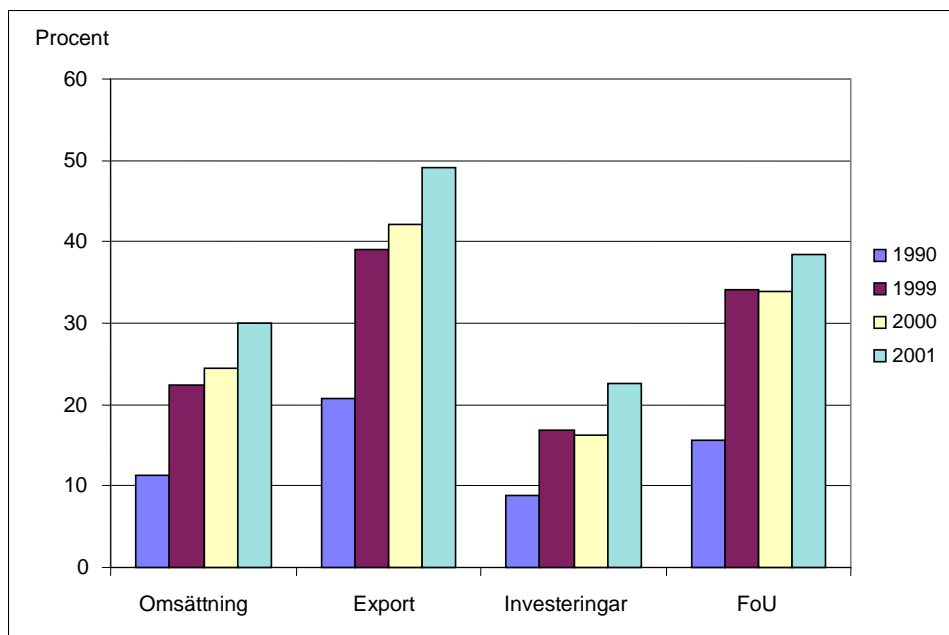
## Utlandsägda företag i Sverige

### Fortsatt ökad export

Utlandsägda företag har fortsatt att öka sina andelar av svensk export av varor och tjänster samt av nettoomsättningen i Sverige. Även deras andelar av utgifter för forskning och utveckling (FoU) samt av investeringarna i Sverige har ökat mellan 2000 och 2001. Utlandsägda företag svarade för 49 procent av Sveriges export till andra länder och 38 procent av utgifterna för FoU i Sverige år 2001. År 2000 var motsvarande andelar 42 respektive 34 procent. Deras andelar av näringslivets nettoomsättning och investeringar uppgick samma år till 30 respektive 23 procent. Se tabell 1 i tabelldelen och figur 2 nedan.

FIGUR 2

Utlandsägda företags andel av olika finansiella data för näringslivet åren 1990, 1999, 2000 och 2001



### Utlandsägda företag dominerar exporten av läkemedel

Exporten av varor och tjänster dominerades helt av de utlandsägda företagen inom läkemedelsindustrin samt petroleumraffinaderier, med andelar på närmare 100 procent. De utlandsägda företagens andel av exporten var över 80 procent inom jord- och stenvaruindustrin samt kemisk industri. I tjänstesektorn var de utlandsägda företagens andel av exporten högre än 80 procent för partihandel med bränslen samt reklam- och marknadsföringsbyråer.

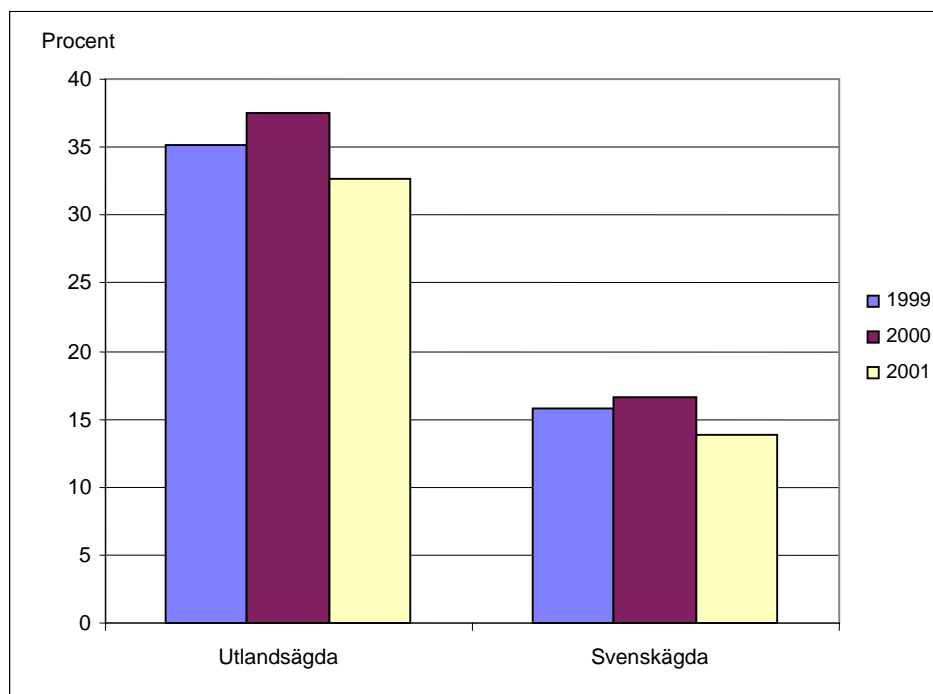
De utlandsägda företagen svarade för 62 procent av tjänstesektorns export och 46 procent av tillverkningsindustrins export. Se tabell 2.

### Dubbelt så hög exportintensitet i utlandsägda företag

Exportintensiteten (värdet på exporten av varor och tjänster som andel av nettoomsättningen) i de utlandsägda företagen var mer än dubbelt så hög jämfört med de svenskägda företagen år 2001. I de utlandsägda företagen utgjorde exporten 33 procent av omsättningen, jämfört med 14 procent i de svenskägda företagen. I näringslivet som helhet var exportintensiteten i genomsnitt 19 procent samma år. Både bland de utlandsägda och svenskägda företagen var det verkstadsindustrin som stod för den högsta exportintensiteten. Se tabell 7.

FIGUR 3

Exportintensitet i utlandsägda och svenskägda företag 1999, 2000 och 2001



### Utlandsägda företag dominerar FoU inom läkemedels- och kemisk industri

Inom tillverkningsindustrin var de utlandsägda företagens andel av utgifterna för forskning och utveckling (FoU) i näringslivet högst inom läkemedelsindustrin (99 procent) följt av kemisk industri (98 procent), annan elektroindustri (94 procent) och baskemikalieindustri (91 procent). De utlandsägda företagen svarade i genomsnitt för 41 procent av tillverkningsindustrins och 21 procent av tjänstesektorns utgifter för FoU i Sverige. Se tabell 2 i tabelldelen.



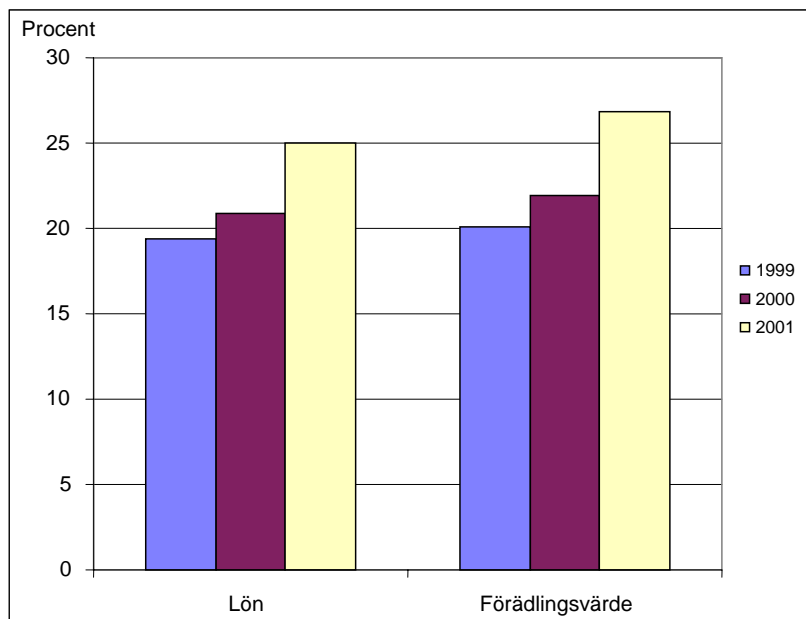
## Högre förädlingsvärde och löner i utlandsägda företag

Förädlingsvärde används för att mäta tillväxten, dvs. näringslivets bidrag till bruttonationalprodukteten (BNP). De utlandsägda företagens andel av löner och förädlingsvärde i näringslivet motsvarade 25 respektive 27 procent år 2001. Se figur 4. Dess andel av näringslivets förädlingsvärde var högst inom några branscher i tillverkningsindustrin. Exempelvis svarade de utlandsägda företagen inom läkemedelsindustri och petroleumraffinaderier för nästan hela förädlingsvärdet, 98 respektive 95 procent. Även inom baskemikalieindustri och kemisk industri var deras andelar av förädlingsvärdet över 80 procent. Inom tjänstesektorn var de utlandsägda företagens andel av förädlingsvärdet högst inom forskning och utveckling, 88 procent.

De utlandsägda företagens andel av lönekostnaderna i näringslivet var högst inom petroleumraffinaderier och läkemedelsindustri, 94 respektive 93 procent. Se tabell 2.

FIGUR 4

Utlandsägda företags andelar av löner och Förädlingsvärde i näringslivet 1999, 2000 och 2001



### Högst förädlingsvärde per anställd inom elförsörjning

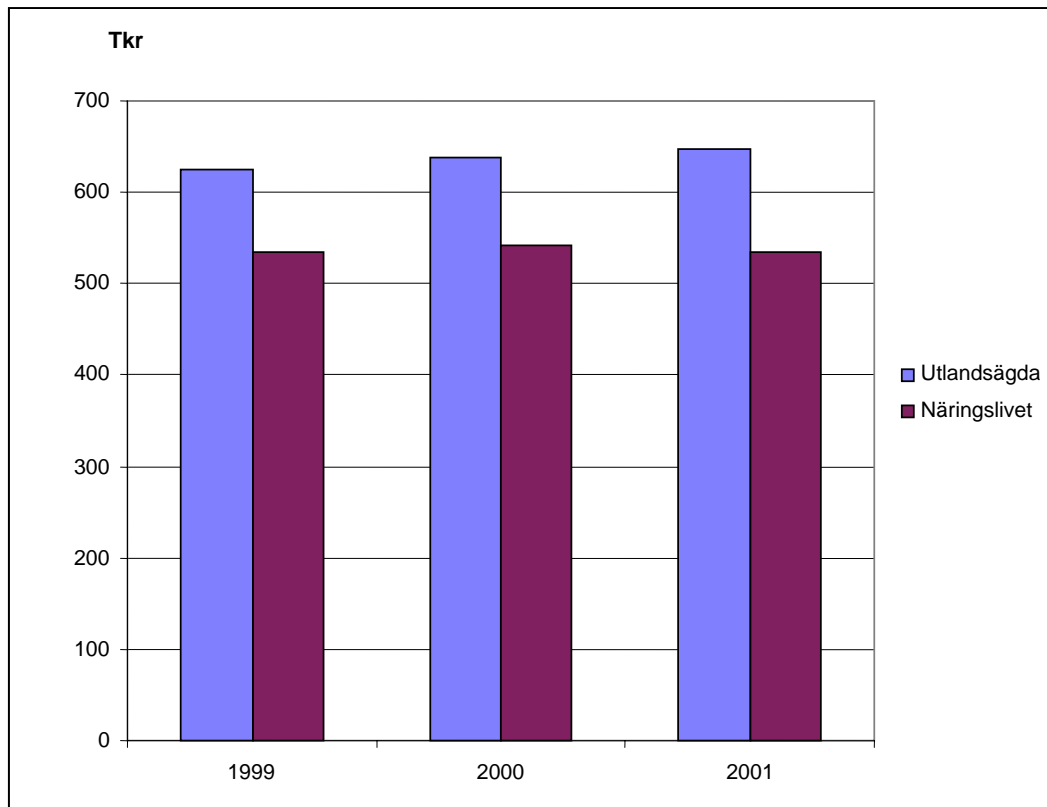
Utlandsägda företag hade ett högre förädlingsvärde per anställd (648 000 kronor) än näringslivet som helhet (534 000 kronor). Förädlingsvärdet per anställd i utlandsägda företag var högst inom elförsörjning, 3 229 tusen kronor per anställd. Detta var 148 procent över genomsnittet för denna bransch (2 188 tusen kronor per anställd). Inom tillverkning av teleprodukter var skillnaden också stor i förädlingsvärde per anställd i utlandsägda företag och hela branschen. Förädlingsvärdet var minus 35 000 kr för hela branschen och plus 366 000 kr för utlandsägda företag.

El-, gas, värme- och vattenförsörjning svarade för den kraftigaste ökningen av förädlingsvärdet per anställd bland de utlandsägda företagen mellan 2000 och 2001, 70 procent. Förädlingsvärdet per anställd ökade också mest i dessa branscher totalt sett jämfört med övriga branscher.

Förädlingsvärdet per anställd ökade i genomsnitt med 9 000 kr i de utlandsägda företagen mellan 2000 och 2001, medan det minskade i genomsnitt med 8 000 kr i hela näringslivet.

De utlandsägda företagens förädlingsvärde per anställd var cirka 21 procent högre än genomsnittet för hela näringslivet år 2001. Inom tjänstesektorn och tillverkningsindustrin var det genomsnittliga förädlingsvärdet per anställd 9 respektive 32 procent högre i de utlandsägda företagen jämfört med alla företag i dessa branscher. Se tabell 5.

FIGUR 5  
Förädlingsvärde per anställd i utlandsägda företag och totalt i näringslivet



### Högst lön i juridisk och ekonomisk konsultverksamhet

Genomsnittslönen (lön före skatt exklusive sociala avgifter) i utlandsägda företag var högst för anställda inom juridisk och ekonomisk konsultverksamhet samt holdingbolag, 468 000 kronor per anställd.

I genomsnitt ökade lönerna inom tillverkningsindustrin mellan 2000 och 2001 med 12 000 kr i de utlandsägda företagen och med 10 000 kr i hela industrin. Samma period ökade lönerna med 18 000 kr i de utlandsägda tjänsteföretagen och med 12 000 kr i hela tjänstesektorn.

Lönekostnaden per anställd i utlandsägda företag var i genomsnitt 13 procent högre än i näringslivet år 2001, vilket var en något större skillnad än jämfört med året innan. Mellan 2000 och 2001 ökade genomsnittslönekostnaden i de utlandsägda företagen mer än för näringslivet. I de utlandsägda företagen ökade lönekostnaden i genomsnitt med 15 000 kr och i hela näringslivet med 11 000 kr.

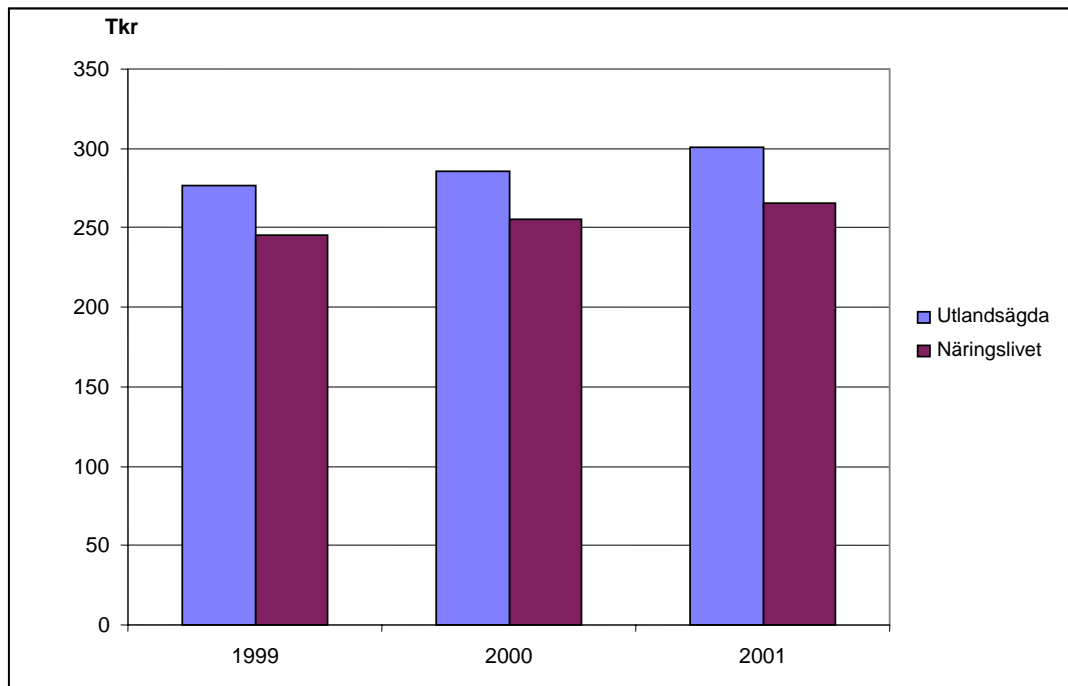
I de utlandsägda industriföretagen var genomsnittslönen per anställd cirka 9 procent högre jämfört med samtliga industriföretag. Inom tjänstesektorn var lönerna 16 procent högre i de utlandsägda företagen än bland alla tjänsteföretag.

I branscherna juridisk och ekonomisk konsultverksamhet, handel med motorfordon samt transporter inom tjänstesektorn var lönekostnaderna mellan 27 och 30 procent högre i de utlandsägda företagen jämfört med alla företag i respektive bransch. Även för elförsörjning var lönekostnaden 27 procent högre för utlandsägda företag än för samtliga företag i branschen.

Däremot var lönekostnaderna per anställd inom tillverkning av teleprodukter i genomsnitt 18 procent lägre i de utlandsägda företagen än för branschen som helhet. Se tabell 6.

FIGUR 6

Lönkostnad per anställd i utlandsägda företag och näringslivet 1999, 2000 och 2001



### Minskad avkastning

Avkastningen på eget kapital i hela näringslivet minskade från 18 till 9 procent mellan 2000 och 2001. I de utlandsägda företagen minskade avkastningen på eget kapital från 28 till 16 procent och i de svenskägda företagen från 15 till 6 procent. Avkastningen på eget kapital minskade i utlandsägda gruvor och tillverkningsföretag från 40 till 25 procent och i motsvarande svenskägda företag från 21 till nästan noll procent. Inom tjänstesektorn minskade avkastningen på eget kapital i de utlandsägda företagen från 19 till 6 procent och i de svenskägda företagen från 14 till 7 procent. Inom verkstadsindustrin minskade avkastningen på eget kapital från 27 till 9 procent i utlandsägda och från 19 till -11 procent i svenskägda företag.

Avkastning på totalt kapital mellan 2000 och 2001 blev nästan oförändrad för såväl utlandsägda som svenskägda företag. Se tabell 8.

Kassalikviditeten ökade något mer i svenskägda än i utlandsägda företag mellan 2000 och 2001 och uppgick till 119 respektive 114 procent 2001.

Däremot var soliditeten något högre i de utlandsägda företagen än i de svenskägda företagen, 43 respektive 37 procent.

Rörelsemarginalen (rörelseresultatets andel av nettoomsättningen) minskade något, både i de utlandsägda och i de svenskägda företagen. Den uppgick till fyra procent för båda dessa företagskategorier år 2001. Se tabell 8 och 9.

### **EU-länderna dominerar ägandet i Sverige**

EU-länderna dominerar tillsammans ägandet och svarade för mer än hälften av de utlandsägda företagens nettoomsättning, förädlingsvärde, export av varor och tjänster, investeringar, forskning och utveckling samt lönekostnader.

USA är det största enskilda ägarlandet och svarade för mellan 23 och 39 procent av ovanstående finansiella data.

De amerikanska företagen svarade för 39 procent av de utlandsägda företagens FoU-utgifter i Sverige, följt av Storbritannien vars andel uppgick till ca 33 procent. De amerikanska företagens andelar av exporten var 29 procent följt av Storbritannien med 14 procent. Vidare var USAs andelar av nettoomsättning, förädlingsvärde, investeringar och löner mellan 23 och 25 procent av samtliga utlandsägda företag i Sverige. Företag ägda från Storbritannien hade näst största andelar av förädlingsvärde, investeringar, forskning/utveckling och löner (14, 16, 33 respektive 11 procent). Företag ägda från Finland hade höga andelar av de utlandsägda företagens investeringar och export, 14 respektive 15 procent. Se tabell 10.

### **Utlandsägda IT-företag**

De utlandsägda IT-företagen betalade i genomsnitt nio procent högre löner jämfört med hela IT-sektorn. Lönerna har i genomsnitt ökat något mer i de utlandsägda IT-företagen än för hela IT-sektorn, en respektive tre procent. Lönerna i de utlandsägda IT-företagen i tjänstesektorn var i genomsnitt 11 procent högre jämfört med alla IT-företag i tjänstesektorn.

De utlandsägda företagens andel av förädlingsvärdet i IT-sektorn uppgick totalt till 35 procent år 2001, en ökning med 9 procentenheter sedan 2000. Inom tillverkning var andelen högst och uppgick till 86 procent av hela IT-sektorns förädlingsvärde.

Det genomsnittliga förädlingsvärdet per anställd inom IT-sektorn minskade både bland de utlandsägda företagen och totalt sett mellan 2000 och 2001. Inom hela IT-sektorn var minskningen 23 procent eller 151 000 kronor. I de utlandsägda IT-företagen minskade förädlingsvärdet per anställd med 5 procent, 37 000 kronor. Se tabell 12.

Utlandsägda IT-företag ökade nettoomsättningen med 11 procent eller 21,5 miljarder kronor mellan 2000 och 2001. Den bransch som ökade mest var konsultverksamhet. IT-sektorn totalt minskade med 4 procent eller 23 miljarder kronor under samma period. Se tabell 11.

De utlandsägda IT-företagens andelar av hela IT-sektorns nettoomsättning, export och investeringar uppgick till 34, 21 respektive 37 procent.

De utlandsägda företagen svarade för 6 procent av FoU-utgifterna inom IT-sektorn. Se tabell 14.

## Tabeller

**Tabell 1**

Utlandsägda företags andel av olika finansiella data för näringslivet efter bransch 1990-2001. Procent.

**Tabell 2**

Utlandsägda företags andel av olika finansiella data för näringslivet efter bransch 2001. Procent.

**Tabell 3**

Antal utlandsägda företag och antal anställda efter bransch 2001 och 2000.

**Tabell 4**

Nettoomsättning i utlandsägda företag och näringslivet i Sverige efter bransch 2001 och 2000. Mkr.

**Tabell 5**

Förädlingsvärde per anställd i utlandsägda företag och näringslivet i Sverige per bransch 2001 och 2000. Tkr.

**Tabell 6**

Lönekostnad per anställd i utlandsägda företag och näringslivet i Sverige per bransch 2001 och 2000. Tkr.

**Tabell 7**

Exportintensitet i utlandsägda och svenskägda företag samt i näringslivet per bransch 1990-2001. Procent.

**Tabell 8**

Nyckeltal för utlandsägda och svenskägda företag samt i näringslivet per bransch 1990-2001. Procent.

**Tabell 9**

Olika finansiella data för utlandsägda företag efter ägarland 2001 och 2000. Mkr.

**Tabell 10.**

Utlandsägda företags andel av olika finansiella data av alla utlandsägda företag i Sverige efter ägarland 2001. Procent.

**Tabell 11**

Nettoomsättning i utlandsägda IT-företag och totalt i IT-sektorn i Sverige per bransch 2001 och 2000. Mkr.

**Tabell 12**

Förädlingsvärde per anställd i utlandsägda IT-företag och totalt i IT-sektorn i Sverige per bransch 2001 och 2000. Tkr.

**Tabell 13**

Lönekostnad per anställd i utlandsägda IT-företag och totalt i Sverige per bransch 2001 och 2000. Tkr.

**Tabell 14**

Utlandsägda IT-företags andel av olika finansiella data för IT-sektorn per bransch 2001. Procent

TABELL 1

Utlandsägda företags andel av olika finansiella data för näringslivet<sup>1)</sup> efter bransch 1990-2001. Procent

År	Bransch	SNI 92	Utlandsägda företags andel av:				
			Netto- omsättning	Föräd- lingsv.	Export <sup>2)</sup>	Inves- teringar <sup>3)</sup>	FoU <sup>4)</sup>
2001	Näringslivet	01-99	30,0	26,8	49,1	22,7	38,4
	Gruvor / tillv.	10-37	39,2	43,0	45,6	43,0	41,3
	Verkstad	28-35	38,9	43,9	41,9	50,2	29,1
	Tjänster	50-99	27,7	20,3	62,2	15,2	21,0
2000	Näringslivet	01-99	24,4	21,9	42,2	16,3	34,0
	Gruvor / tillv.	10-37	34,3	35,3	40,1	37,5	35,7
	Verkstad	28-35	34,2	34,5	36,9	29,7	21,0
	Tjänster	50-99	21,9	16,7	50,9	8,4	22,3
1999	Näringslivet	01-99	22,3	20,1	39,0	16,8	34,1
	Gruvor / tillv.	10-37	30,3	30,2	35,5	36,9	35,9
	Verkstad	28-35	28,5	25,1	30,7	24,5	21,4
	Tjänster	50-99	20,0	16,1	55,8	8,2	21,7
1998	Näringslivet	01-99	18,4	16,1	27,9	11,4	17,4
	Gruvor / tillv.	10-37	22,7	23,5	23,8	20,4	17,0
	Verkstad	28-35	17,2	18,1	16,8	12,7	13,1
	Tjänster	50-99	17,9	13,4	50,8	8,4	20,2
1997	Näringslivet	01-99	17,6	15,2	26,2	11,1	16,0
	Gruvor / tillv.	10-37	19,4	20,7	22,3	16,2	15,9
	Verkstad	28-35	14,3	16,0	17,4	13,2	11,9
	Tjänster	50-99	18,8	13,6	48,9	9,7	16,6
1996	Näringslivet	01-99	17,8	16,0	26,1	12,5	19,7
	Gruvor / tillv.	10-37	21,1	22,3	22,3	19,6	20,0
	Verkstad	28-35	17,3	19,7	17,0	13,6	16,1
	Tjänster	50-99	18,3	13,8	67,6	8,8	17,0
1995	Näringslivet	01-99	16,3	14,3	26,2	12,7	18,4
	Gruvor / tillv.	10-37	21,4	21,0	23,6	19,9	18,9
	Verkstad	28-35	18,7	19,8	18,8	14,5	15,2
	Tjänster	50-99	16,0	11,6	52,5	8,1	14,1
1994	Näringslivet	01-99	14,1	12,3	21,5	12,0	10,3
	Gruvor / tillv.	10-37	15,5	13,8	18,1	11,6	9,0
	Verkstad	28-35	16,6	14,7	16,5	11,2	8,4
	Tjänster	50-99	15,1	12,5	55,7	14,7	23,9
1993	Näringslivet	01-99	12,6	11,7	21,0	11,4	14,7
	Gruvor / tillv.	10-37	17,2	16,8	19,2	13,4	13,7
	Verkstad	28-35	17,4	17,5	17,9	11,5	11,8
	Tjänster	50-99	11,9	9,9	36,7	9,8	26,0



TABELL 1 (forts)

1992	Näringslivet	01-99	11,5	11,6	22,6	9,9	18,3
	Gruvor / tillv.	10-37	17,8	18,0	21,4	14,1	17,2
	Verkstad	28-35	21,0	22,3	22,0	9,7	17,2
	Tjänster	50-99	9,7	8,8	30,9	8,3	29,3
1991	Näringslivet	01-99	11,4	11,2	22,9	10,6	17,1
	Gruvor / tillv.	10-37	17,7	17,0	21,8	16,2	15,4
	Verkstad	28-35	21,3	21,3	22,1	18,2	14,4
	Tjänster	50-99	10,0	8,8	31,7	8,5	44,1
1990	Näringslivet	01-99	11,2	10,3	20,8	8,8	15,7
	Gruvor / tillv.	10-37	11,4	10,5	20,8	9,0	15,8
	Verkstad	28-35	19,8	20,0	20,9	15,4	13,7
	Tjänster	50-99	9,7	7,4	29,0	5,7	34,2

1) Med näringslivet avses alla icke-finansiella aktiebolag, handelsbolag och ekonomiska föreningar i Sverige.

2) Export = varor och tjänster som har sålts till utländska kunder. Baseras på uppgifter från icke-finansiella företag med fler än 50 anställda.

3) Investeringar = nettoinvesteringar i materiella anläggningstillgångar. (Nettoinvesteringar = bruttoinvesteringar – försäljning)

4) Baseras på uppgifter från icke-finansiella företag med fler än 50 anställda.

TABELL 2

Utlandsägda företags andel av olika finansiella data för näringslivet<sup>1)</sup> efter bransch 2001. Procent.

Bransch / branschgrupp	SNI 92	Utlandsägda företags andel av:					
		Netto-oms.	Förädlingsv.	Export <sup>2)</sup>	Investeringar <sup>3)</sup>	FoU <sup>4)</sup>	Löne-kostnad
<b>Jordbruk, skogsbruk, fiske, elverk, gas, värme, vatten</b>	<b>01-05 40-41</b>	<b>22,4</b>	<b>18,3</b>	<b>33,5</b>	<b>8,3</b>	<b>25,4</b>	<b>10,8</b>
<b>Utvinning av mineral</b>	<b>10-14</b>	<b>11,3</b>	<b>15,0</b>	<b>6,3</b>	<b>9,0</b>	<b>0,3</b>	<b>11,8</b>
<b>Tillverkningsindustri</b>	<b>15-37</b>	<b>39,5</b>	<b>43,4</b>	<b>46,0</b>	<b>44,2</b>	<b>41,4</b>	<b>35,6</b>
Därav							
Livsmedelsindustri	15-16	36,4	35,7	45,6	34,9	48,4	35,0
varav							
Livsmedelsindustrin	15	36,3	36,1	46,0	36,0	55,6	34,8
Livsmedelsindustri exkl.övr	15.1-15.6	34,2	37,6	54,0	35,8	57,0	35,6
Övrig livsmedelsindustri	15.8	47,2	41,3	73,1	40,5	67,9	35,5
Textilindustri	17-19	27,2	30,3	44,0	30,9	66,4	25,4
varav							
Textilsömnadsindustri	17.4	8,4	6,5	0,0	3,5	0,0	7,2
Annan textil	17.5	55,7	59,0	69,8	59,5	82,9	54,5
Trävaruindustri	20	19,1	21,7	29,2	20,4	28,7	22,9
Massaindustri	21	34,3	35,0	35,7	34,6	26,2	33,4
Grafisk industri	22	15,4	10,7	23,6	4,9	30,4	12,0
Kemisk industri och gummiind.	23-25	72,6	78,4	83,5	73,5	97,1	67,2
varav							
Petroleumraffinaderier	23.2	87,5	94,9	100,0	99,6	0,0	94,3
Kemisk industri	24	83,7	89,6	88,6	81,1	98,1	82,8
Baskemikalieindustri m.m.	24.1-24.3	78,2	80,4	78,0	86,7	91,0	78,3
Läkemedelsindustri m.m.	24.41-24.42	95,7	97,5	97,6	81,5	99,1	92,8
Gummi- och plastvaruind.	25	29,5	28,0	42,8	22,0	44,3	27,9
Jord- och stenvaruindustri	26	58,4	59,1	82,0	42,8	79,6	58,3
Stål- och metallverk	27	35,3	27,7	38,0	34,5	26,4	27,1
Verkstadsindustri	28-35	38,9	43,9	41,9	50,2	29,1	35,1
varav							
Metallvaruindustri	28	18,0	15,6	32,5	12,1	17,8	14,7
Maskinindustri	29	41,5	40,1	48,5	40,5	62,8	41,0
Industri för kontorsmaskiner	30	30,0	32,5	43,4	14,4	15,0	17,2
Annan elektroindustri	31	61,9	55,1	79,6	52,1	94,5	49,2
Teleproduktindustri	32	15,0	-195,0 <sup>5)</sup>	6,2	-21,6 <sup>6)</sup>	0,6	15,1
Industri för optikprodukter	33	51,9	40,5	56,5	50,5	60,0	48,2
Transportmedelsindustri	34	57,5	64,6	59,4	56,1	67,3	53,8
Annan transportmedelsind.	35	26,7	13,1	34,0	30,1	23,9	23,9
Övrig tillverkningsindustri	36-37	15,7	16,3	22,6	11,3	27,2	14,1
varav							
Möbelindustri	36.1	12,8	11,3	13,8	8,5	11,2	10,2

TABELL 2 (forts)

Bransch / branschgrupp	SNI 92	Utlandsägda företags andel av:					
		Netto-omsått.	Förädlingsv.	Export <sup>2)</sup>	Investeringar <sup>3)</sup>	FoU <sup>4)</sup>	Löne-kostnad
<b>Bygghverksamhet</b>	<b>45</b>	<b>9,7</b>	<b>10,6</b>	<b>15,1</b>	<b>1,4</b>	<b>2,1</b>	<b>11,6</b>
<b>Tjänsteverksamhet</b>	<b>50-99</b>	<b>27,7</b>	<b>20,3</b>	<b>62,2</b>	<b>15,2</b>	<b>21,0</b>	<b>21,4</b>
Därav							
Handel med motorfordon	50	29,4	18,6	27,3	9,2	100,0	15,8
Partihandel	51	44,8	40,1	72,2	41,0	53,9	38,5
varav							
Hushållsapparater m.m.	51.43	60,1	54,2	77,7	49,0	0,0	58,3
Medicinsk utrustning m.m.	51.46	66,7	72,5	76,4	79,8	85,9	72,2
Andra hushållsvaror	51.47	24,9	23,6	41,0	16,4	100,0	24,8
Bränslen	51.51	81,5	79,1	100,0	61,3	0,0	68,9
Virke, andra byggmaterial	51.53	21,1	25,7	4,0	25,1	100,0	27,3
Kontorsmaskiner m.m.	51.64	51,1	48,6	56,4	79,4	15,9	46,8
Andra maskiner	51.65	50,9	47,9	66,1	36,8	49,7	41,9
Detaljhandel	52	10,9	10,9	60,8	16,2	0,0	10,5
Hotell och restaurang	55	21,7	22,8	67,8	17,3	0,0	24,0
Transporter	60-62	27,2	28,8	73,9	2,9	0,0	30,1
Resebyråer, post/tele	63-64	28,7	18,7	45,1	21,0	2,9	21,2
varav							
Godsterminaler, resebyråer	63.1-63.4	43,2	43,8	77,1	4,6	100,0	47,2
Fastighet	70	5,6	5,2	42,5	7,3	0,0	5,6
Uthyrning, databehandling	71-72	30,2	31,5	37,0	33,9	21,8	29,2
Forskning och utveckling	73	20,6	88,3	30,3	-32,8 <sup>7)</sup>	2,5	13,5
Andra företagstjänster	74	18,9	17,5	52,1	35,8	43,0	18,7
varav							
Juridiska byråer m.m.	74.11-74.15	16,3	10,6	50,5	233,6 <sup>8)</sup>	38,9	14,1
Arkitektkontor m.m.	74.2-74.3	12,0	14,0	46,1	24,1	29,0	12,3
Reklam- och marknadsf.	74.4	31,3	18,8	92,5	23,7	77,2	21,3
Städföretag	74.7	30,0	33,9	80,4	13,3	100,0	36,0
Övriga företagssevicefirmor	74.8	19,5	25,6	39,6	13,4	4,2	26,8
Övriga tjänster	75-99	7,8	6,5	49,8	5,5	0,7	6,2
<b>TOTALT</b>	<b>01-99</b>	<b>30,0</b>	<b>26,8</b>	<b>49,1</b>	<b>22,7</b>	<b>38,4</b>	<b>25,0</b>

1) Med näringslivet avses alla icke-finansiella aktiebolag, handelsbolag och ekonomiska föreningar i Sverige.

2) Export = varor och tjänster som har sålts till utländska kunder. Baseras på uppgifter från icke-finansiella företag med fler än 50 anställda.

3) Investeringar = nettoinvesteringar i materiella anläggningstillgångar. (Nettoinvesteringar = bruttoinvesteringar – försäljning)

4) Baseras på uppgifter från icke-finansiella företag med fler än 50 anställda.

5) Förädlingsvärdet för näringslivet är -1 743 MSEK och för de utlandsägda företagen 3 399 MSEK vilket ger en negativ andel.

6) Nettoinvesteringar i näringslivet är -2 278 MSEK och för utlandsägda företag 492 MSEK. Att nettoinvesteringarna är negativa beror på att försäljningen varit högre än bruttoinvesteringarna.

7) Nettoinvesteringar i näringslivet är -413 MSEK och för utlandsägda företag 136 MSEK. Att nettoinvesteringarna är negativa beror på att försäljningen varit högre än bruttoinvesteringarna.

8) Nettoinvesteringarna i utlandsägda företag är högre än för näringslivet totalt vilket beror på att försäljningen i svenskägda företag varit större än i utlandsägda företag.

TABELL 3

Antal utlandsägda företag och antal anställda efter bransch 2001 och 2000<sup>1)</sup>.

Bransch / branschgrupp	SNI 92	2001		2000	
		Antal företag	Antal anst	Antal företag	Antal anst
<b>Jordbruk, skogsbruk, fiske, elverk, gas, värme, vatten</b>	<b>01-05 40-41</b>	<b>110</b>	<b>3 966</b>	<b>31</b>	<b>1 212</b>
<b>Utvinning av mineral</b>	<b>10-14</b>	<b>29</b>	<b>967</b>	<b>25</b>	<b>973</b>
<b>Tillverkningsindustri</b>	<b>15-37</b>	<b>1 300</b>	<b>232 446</b>	<b>1 025</b>	<b>207 527</b>
Därav					
Livsmedelsindustri	15-16	62	19 430	57	18 169
Textilindustri	17-19	24	2 314	20	2 203
Trävaruindustri	20	52	7 597	31	4 804
Massa- och grafisk industri	21-22	192	17 838	149	18 392
Kemisk industri och gummiind.	23-25	215	38 367	172	35 425
Jord- och stenvaruindustri	26	65	9 679	46	8 090
Stål- och metallverk	27	39	9 102	37	8 936
Verkstadsindustri	28-35	602	124 718	477	108 704
varav					
Metallvaruindustri	28	121	10 146	96	8 096
Maskinindustri	29	210	36 746	178	32 428
Elektroindustri	30-33	192	36 073	137	25 350
Transportmedelsindustri	34-35	79	41 753	66	42 830
Övrig tillverkningsindustri	36-37	49	3 401	36	2 804
<b>Byggverksamhet</b>	<b>45</b>	<b>206</b>	<b>19 500</b>	<b>129</b>	<b>10 164</b>
<b>Tjänsteverksamhet</b>	<b>50-99</b>	<b>5 632</b>	<b>242 069</b>	<b>3 927</b>	<b>189 792</b>
Därav					
Handel med motorfordon	50	129	7 790	107	5 796
Partihandel	51	2 095	58 794	1 676	48 826
Detaljhandel	52	311	16 739	169	12 401
Hotell och restaurang	55	135	16 073	102	10 818
Transporter	60-62	99	26 780	78	16 397
Resebyråer, post/tele	63-64	305	24 236	237	22 291
Fastighet	70	565	2 338	312	828
Uthyrning, databehandling	71-72	558	27 312	347	18 215
Forskning och utveckling	73	63	1 487	39	1 857
Andra företagstjänster	74	1 155	49 120	727	43 759
Övriga tjänster	75-99	217	11 400	133	8 604
<b>TOTALT</b>	<b>01-99</b>	<b>7 277</b>	<b>498 948</b>	<b>5 137</b>	<b>409 668</b>

1) Uppgifterna i denna publikation avser enbart icke-finansiella företag och dessa uppgifter kan ej jämföras med totalt antal företag och antal anställda, vilket publicerats i rapporten Utlandsägda företag 2001.

TABELL 4

Nettoomsättning i utlandsägda företag och näringslivet<sup>1)</sup> i Sverige efter bransch 2001 och 2000. Mkr.

Bransch / branschgrupp	SNI 92	2001		2000	
		Nettooms. utl.ägda ftg	Nettooms. totalt	Nettooms. utl.ägda ftg	Nettooms. totalt
<b>Jordbruk, skogsbruk, fiske, elverk, gas, värme, vatten</b>	<b>01-05 40-41</b>	<b>47 634</b>	<b>212 489</b>	<b>9 073</b>	<b>192 724</b>
<b>Utvinning av mineral</b>	<b>10-14</b>	<b>1 906</b>	<b>16 815</b>	<b>1 850</b>	<b>15 336</b>
<b>Tillverkningsindustri</b>	<b>15-37</b>	<b>551 562</b>	<b>1 394 956</b>	<b>502 039</b>	<b>1 453 244</b>
Därav					
Livsmedelsindustri	15-16	46 419	127 558	37 715	123 414
varav					
Livsmedelsindustrin	15	45 242	124 722	36 598	120 788
Livsmedelsindustri exkl.övr	15.1-15.6	26 236	76 744	14 072	72 814
Övrig livsmedelsindustri	15.8	12 799	27 106	14 023	28 823
Textilindustri	17-19	3 859	14 175	3 319	13 908
varav					
Textilsömnadsindustri	17.4	171	2 044	137	2 136
Annan textil	17.5	2 753	4 940	2 526	4 592
Trävaruindustri	20	12 584	65 802	8 473	65 107
Massaindustri	21	39 247	114 374	38 943	113 513
Grafisk industri	22	9 845	64 085	9 118	66 269
Kemisk industri och gummiind.	23-25	112 778	155 319	90 895	141 709
varav					
Petroleumraffinaderier	23.2	5 692	6 504	2 772	6 443
Kemisk industri	24	96 182	114 899	79 075	102 164
Baskemikalieindustri m.m.	24.1-24.3	43 385	55 497	34 455	51 963
Läkemedelsindustri m.m.	24.41-24.42	47 303	49 440	41 183	42 874
Gummi- och plastvaruind.	25	9 567	32 438	7 921	31 916
Jord- och stenvaruindustri	26	15 520	26 593	12 511	24 184
Stål- och metallverk	27	25 410	71 929	23 194	72 965
Verkstadsindustri	28-35	280 703	722 068	273 624	799 911
varav					
Metallvaruindustri	28	15 337	85 170	14 169	84 118
Maskinindustri	29	69 998	168 856	58 810	161 051
Industri för kontorsmaskiner	30	2 203	7 345	1 741	5 286
Annan elektroindustri	31	32 404	52 357	18 295	46 018
Teleproduktindustri	32	21 797	145 655	19 031	200 920
Industri för optikprodukter	33	19 808	38 168	13 447	33 975
Transportmedelsindustri	34	110 598	192 500	140 108	239 735
Annan transportmedelsind.	35	8 559	32 017	8 023	28 809
Övrig tillverkningsindustri	36-37	5 196	33 054	4 246	32 264
varav					
Möbelindustri	36.1	2 887	22 636	2 494	22 675

TABELL 4 (forts)

Bransch / branschgrupp	SNI 92	2001		2000	
		Nettooms. utl.ägda ftg	Nettooms. totalt	Nettooms. utl.ägda ftg	Nettooms. totalt
<b>Byggsamhet</b>	<b>45</b>	<b>23 434</b>	<b>240 691</b>	<b>14 765</b>	<b>230 330</b>
<b>Tjänsteverksamhet</b>	<b>50-99</b>	<b>750 273</b>	<b>2 712 009</b>	<b>560 502</b>	<b>2 559 742</b>
Därav					
Handel med motorfordon	50	78 041	265 381	46 885	258 900
Partihandel varav	51	385 282	860 315	312 448	832 274
Hushållsapparater m.m.	51.43	29 898	49 780	33 084	49 745
Medicinsk utrustning m.m.	51.46	40 531	60 760	36 507	55 111
Andra hushållsvaror	51.47	11 281	45 322	11 892	42 514
Bränslen	51.51	89 911	110 342	75 919	109 358
Virke, andra byggmaterial	51.53	12 345	58 629	9 998	51 801
Kontorsmaskiner m.m.	51.64	37 220	72 780	44 178	80 112
Andra maskiner	51.65	52 907	104 038	46 653	103 251
Detaljhandel	52	40 899	375 048	28 382	358 000
Hotell och restaurang	55	13 237	60 959	7 896	56 987
Transporter	60-62	43 212	158 939	20 613	154 869
Resebyråer, post/tele varav	63-64	70 026	243 948	56 884	209 125
Godsterm, resebyråer m.m.	63.1-63.4	57 753	133 656	46 297	111 619
Fastighet	70	9 317	165 257	4 164	160 347
Uthyrning, databehandling	71-72	44 895	148 866	25 695	126 263
Forskning och utveckling	73	3 011	14 598	2 488	12 520
Andra företagstjänster varav	74	50 662	268 479	46 546	253 850
Juridiska byråer m.m.	74.11-74.15	15 644	96 240	13 334	91 026
Arkitektkontor m.m.	74.2-74.3	7 678	63 755	10 561	62 852
Reklam- och marknadsf.byråer	74.4	12 848	41 043	10 662	42 149
Städföretag	74.7	4 413	14 725	3 572	12 655
Övriga företagssevicefirmor	74.8	8 614	44 197	7 241	37 855
Övriga tjänster	75-99	11 690	150 219	8 502	136 606
<b>TOTALT</b>	<b>01-99</b>	<b>1 374 809</b>	<b>4 576 960</b>	<b>1 088 230</b>	<b>4 451 376</b>

1) Med näringslivet avses alla icke-finansiella aktiebolag, handelsbolag och ekonomiska föreningar i Sverige.

TABELL 5

Förädlingsvärde per anställd i utlandsägda företag och näringslivet<sup>1)</sup> i Sverige efter bransch 2001 och 2000.

Tkr.

Bransch / branschgrupp	SNI 92	2001		2000	
		Förädl.värde per anst utl.ägda ftg	Förädl.värde per anst totalt	Förädl.värde per anst utl.ägda ftg	Förädl.värde per anst totalt
<b>Jordbruk, skogsbruk, fiske, elverk, gas, värme, vatten</b>	<b>01-05 40-41</b>	<b>2 607</b>	<b>1 211</b>	<b>1 538</b>	<b>1 124</b>
<b>Utvinning av mineral</b>	<b>10-14</b>	<b>814</b>	<b>701</b>	<b>870</b>	<b>691</b>
<b>Tillverkningsindustri</b>	<b>15-37</b>	<b>714</b>	<b>539</b>	<b>703</b>	<b>578</b>
Därav					
Livsmedelsindustri	15-16	594	543	618	518
varav					
Livsmedelsindustrin	15	589	528	597	499
Livsmedelsindustri exkl.övr	15.1-15.6	565	502	622	463
Övrig livsmedelsindustri	15.8	626	474	590	469
Textilindustri	17-19	591	423	574	424
varav					
Textilsömnadsindustri	17.4	385	372	475	387
Annan textil	17.5	596	507	568	483
Trävaruindustri	20	447	443	415	455
Massaindustri	21	1 087	1 046	996	1 044
Grafisk industri	22	485	484	520	502
Kemisk industri och gummiind.	23-25	1 211	941	972	795
varav					
Petroleumraffinaderier	23.2	1 054	1 037	1 076	1 287
Kemisk industri	24	1 374	1 216	1 076	977
Baskemikalieindustri m.m.	24.1-24.3	897	849	747	772
Läkemedelsindustri m.m.	24.41-24.42	1 834	1 716	1 351	1 288
Gummi- och plastvaruind.	25	504	483	507	486
Jord- och stenvaruindustri	26	557	535	519	505
Stål- och metallverk	27	647	632	639	658
Verkstadsindustri	28-35	591	442	640	539
varav					
Metallvaruindustri	28	518	442	526	418
Maskinindustri	29	580	558	563	527
Industri för kontorsmaskiner	30	975	495	693	462
Annan elektroindustri	31	473	346	547	402
Teleproduktindustri	32	366	-35	496	583
Industri för optikprodukter	33	457	528	512	545
Transportmedelsindustri	34	798	633	821	724
Annan transportmedelsind.	35	281	490	485	542
Övrig tillverkningsindustri	36-37	497	381	470	355
varav					
Möbelindustri	36.1	439	352	450	328

TABELL 5 (forts)

Bransch / branschgrupp	2001		2000		
	Förädl.värde per anst utl.ägda ftg	Förädl.värde per anst totalt	Förädl.värde per anst utl.ägda ftg	Förädl.värde per anst totalt	
<b>Byggverksamhet</b>	<b>45</b>	<b>466</b>	<b>456</b>	<b>495</b>	<b>414</b>
<b>Tjänsteverksamhet</b>	<b>50-99</b>	<b>565</b>	<b>517</b>	<b>569</b>	<b>517</b>
Därav					
Handel med motorfordon	50	693	466	562	451
Partihandel	51	704	572	809	604
varav					
Hushållsapparater m.m.	51.43	611	597	676	609
Medicinsk utrustning m.m.	51.46	796	732	808	719
Andra hushållsvaror	51.47	532	493	560	498
Bränslen	51.51	1 614	1 262	2 142	1 802
Virke, andra byggmaterial	51.53	532	514	542	525
Kontorsmaskiner m.m.	51.64	723	570	887	637
Andra maskiner	51.65	730	564	757	588
Detaljhandel	52	419	363	461	360
Hotell och restaurang	55	337	318	328	314
Transporter	60-62	511	410	439	401
Resebyråer, post/tele	63-64	576	621	552	624
varav					
Godsterm., resebyråer m.m.	63.1-63.4	437	476	456	462
Fastighet	70	1 931	1 945	2 837	1 861
Uthyrning, databehandling	71-72	729	607	697	588
Forskning och utveckling	73	832	123	540	429
Andra företags tjänster	74	406	445	403	445
varav					
Juridiska byråer m.m.	74.11-74.15	476	488	604	522
Arkitektkontor m.m.	74.2-74.3	686	530	567	510
Reklam- och marknadsf.	74.4	569	506	712	512
Städföretag	74.7	278	298	251	281
Övriga företagssevicefirmor	74.8	314	368	306	352
Övriga tjänster	75-99	385	424	330	397
<b>TOTALT</b>	<b>01-99</b>	<b>648</b>	<b>534</b>	<b>639</b>	<b>542</b>

1) Med näringslivet avses alla icke-finansiella aktiebolag, handelsbolag och ekonomiska föreningar i Sverige.



TABELL 6

Lönekostnad per anställd i utlandsägda företag och näringslivet<sup>1)</sup> i Sverige efter bransch 2001 och 2000. Tkr.

Bransch / branschgrupp	SNI 92	2001		2000	
		Lön per anst. utl.ägda ftg	Lön per anst. totalt	Lön per anst. utl.ägda ftg	Lön per anst. totalt
<b>Jordbruk, skogsbruk, fiske, elverk, gas, värme, vatten</b>	<b>01-05 40-41</b>	<b>327</b>	<b>258</b>	<b>280</b>	<b>251</b>
<b>Utvinning av mineral</b>	<b>10-14</b>	<b>271</b>	<b>295</b>	<b>259</b>	<b>283</b>
<b>Tillverkningsindustri</b>	<b>15-37</b>	<b>296</b>	<b>272</b>	<b>284</b>	<b>262</b>
Därav					
Livsmedelsindustri varav	15-16	269	250	269	246
Livsmedelsindustrin	15	268	249	268	245
Livsmedelsindustri exkl.övr	15.1-15.6	261	245	270	246
Övrig livsmedelsindustri	15.8	274	241	260	234
Textilindustri varav	17-19	260	222	258	214
Textilsömnadsindustri	17.4	235	206	229	201
Annan textil	17.5	266	245	266	239
Trävaruindustri	20	251	236	223	227
Massaindustri	21	292	295	285	283
Grafisk industri	22	319	284	305	275
Kemisk industri och gummiind. varav	23-25	348	315	323	291
Petroleumraffinaderier	23.2	340	337	330	321
Kemisk industri	24	365	350	333	321
Baskemikalieindustri m.m.	24.1-24.3	328	319	288	290
Läkemedelsindustri m.m.	24.41-24.42	399	393	368	363
Gummi- och plastvaruind.	25	264	255	249	236
Jord- och stenvaruindustri	26	263	256	257	247
Stål- och metallverk	27	278	278	270	275
Verkstadsindustri varav	28-35	292	273	280	265
Metallvaruindustri	28	262	237	248	224
Maskinindustri	29	301	283	290	269
Industri för kontorsmaskiner	30	316	303	258	287
Annan elektroindustri	31	303	247	281	236
Teleproduktindustri	32	246	299	251	329
Industri för optikprodukter	33	324	314	322	292
Transportmedelsindustri	34	288	274	278	270
Annan transportmedelsind.	35	300	287	277	275
Övrig tillverkningsindustri varav	36-37	248	221	246	209
Möbelindustri	36.1	243	217	244	206

TABELL 6 (forts)

Bransch / branschgrupp	SNI 92	2001		2000	
		Lön per anst utl.ägda ftg	Lön per anst totalt	Lön per anst utl.ägda ftg	Lön per anst totalt
<b>Byggsamhet</b>	<b>45</b>	<b>284</b>	<b>254</b>	<b>284</b>	<b>242</b>
<b>Tjänstesamhet</b>	<b>50-99</b>	<b>306</b>	<b>264</b>	<b>288</b>	<b>252</b>
Därav					
Handel med motorfordon	50	299	235	279	225
Partihandel	51	344	292	351	285
varav					
Hushållsapparater m.m.	51.43	328	298	316	285
Medicinsk utrustning m.m.	51.46	399	369	384	356
Andra hushållsvaror	51.47	302	267	300	251
Bränslen	51.51	374	336	368	332
Virke, andra byggmaterial	51.53	277	251	274	242
Kontorsmaskiner m.m.	51.64	418	343	445	355
Andra maskiner	51.65	370	328	349	307
Detaljhandel	52	235	210	230	202
Hotell och restaurang	55	203	181	197	172
Transporter	60-62	341	262	248	247
Resebyråer, post/tele	63-64	278	265	266	261
varav					
Godsterm., resebyråer m.m.	63.1-63.4	260	263	256	257
Fastighet	70	279	257	332	246
Uthyrning, databehandling	71-72	411	369	397	351
Forskning och utveckling	73	375	362	362	350
Andra företagstjänster	74	277	284	254	270
varav					
Juridiska byråer m.m.	74.11-74.15	468	360	445	342
Arkitektkontor m.m.	74.2-74.3	341	300	327	288
Reklam- och marknadsf.	74.4	369	290	354	275
Städföretag	74.7	185	186	163	174
Övriga företagssevicefirmor	74.8	208	233	187	217
Övriga tjänster	75-99	207	241	194	224
<b>TOTALT</b>	<b>01-99</b>	<b>301</b>	<b>266</b>	<b>286</b>	<b>255</b>

1) Med näringslivet avses alla icke-finansiella aktiebolag, handelsbolag och ekonomiska föreningar i Sverige.

TABELL 7

Exportintensitet<sup>1)</sup> i utlandsägda och svenskägda företag samt i näringslivet<sup>2)</sup> efter bransch 1990-2001. Procent.

År	Bransch	SNI 92	Företagstyp:		
			Utlands- ägda	Svensk- ägda	Närings- livet
2001	Näringslivet	01-99	32,7	13,9	19,3
	Gruvor / tillv.	10-37	58,1	44,4	49,7
	Verkstad	28-35	62,6	54,8	57,8
	Tjänster	50-99	16,9	3,7	7,2
2000	Näringslivet	01-99	37,5	16,6	21,7
	Gruvor / tillv.	10-37	61,6	48,0	52,7
	Verkstad	28-35	68,1	60,6	63,2
	Tjänster	50-99	16,8	4,5	7,2
1999	Näringslivet	01-99	35,2	15,8	20,1
	Gruvor / tillv.	10-37	59,2	46,8	50,6
	Verkstad	28-35	66,2	59,5	61,4
	Tjänster	50-99	16,3	3,2	5,8
1998	Näringslivet	01-99	29,3	17,1	19,3
	Gruvor / tillv.	10-37	52,3	49,1	49,8
	Verkstad	28-35	59,9	61,9	61,6
	Tjänster	50-99	14,2	3,0	5,0
1997	Näringslivet	01-99	28,4	16,5	18,5
	Gruvor / tillv.	10-37	55,6	46,3	48,1
	Verkstad	28-35	72,6	57,1	59,3
	Tjänster	50-99	13,2	3,0	4,8
1996	Näringslivet	01-99	24,7	15,1	16,8
	Gruvor / tillv.	10-37	47,6	44,5	45,2
	Verkstad	28-35	56,0	57,2	57,0
	Tjänster	50-99	9,7	1,0	2,6
1995	Näringslivet	01-99	27,9	15,4	17,4
	Gruvor / tillv.	10-37	50,5	44,4	45,7
	Verkstad	28-35	57,8	57,4	57,5
	Tjänster	50-99	9,6	1,7	2,9
1994	Näringslivet	01-99	24,5	14,7	16,1
	Gruvor / tillv.	10-37	46,0	38,7	39,8
	Verkstad	28-35	56,1	56,7	56,6
	Tjänster	50-99	10,7	1,5	2,9
1993	Näringslivet	01-99	24,6	13,1	14,5
	Gruvor / tillv.	10-37	45,5	39,7	40,7
	Verkstad	28-35	55,0	53,0	53,3
	Tjänster	50-99	8,4	2,0	2,7

TABELL 7 (forts)

1992	Näringslivet	01-99	25,5	11,3	12,9
	Gruvor / tillv.	10-37	43,2	34,4	35,9
	Verkstad	28-35	50,0	47,1	47,7
	Tjänster	50-99	9,3	2,2	2,9
1991	Näringslivet	01-99	24,6	10,7	12,3
	Gruvor / tillv.	10-37	42,4	32,8	34,5
	Verkstad	28-35	47,4	45,1	45,6
	Tjänster	50-99	8,5	2,0	2,7
1990	Näringslivet	01-99	23,2	11,2	12,6
	Gruvor / tillv.	10-37	23,2	11,4	12,7
	Verkstad	28-35	46,0	42,8	43,5
	Tjänster	50-99	8,1	2,1	2,7

1) Exportintensitet = Export av varor och tjänster som andel av nettoomsättningen.

2) Med näringslivet avses alla icke-finansiella aktiebolag, handelsbolag och ekonomiska föreningar i Sverige.

TABELL 8

Nyckeltal för utlandsägda och svenskägda företag samt näringslivet<sup>1)</sup> efter bransch 1990-2001. Procent.

År	Bransch	Avkastning eget kapital			Avkastning totalt kapital			Rörelseresultat/nettoomsättning		
		Utl.ägda företag	Sv. ägda företag	Näringslivet	Utl.ägda företag	Sv. ägda företag	Näringslivet	Utl.ägda företag	Sv. ägda företag	Näringslivet
2001	Näringslivet <sup>1)</sup>	15,6	6,0	8,8	10,3	6,8	7,7	3,9	4,0	4,0
	Gruvor / tillv. <sup>2)</sup>	24,5	0,2	12,5	14,2	3,1	7,7	6,2	0,2	2,5
	Verkstad <sup>3), 5)</sup>	8,8	-11,3	-5,2	4,5	-0,3	1,1	1,7	-4,1	-1,9
	Tjänster <sup>4)</sup>	5,9	6,7	6,5	7,4	7,6	7,6	1,7	5,1	4,2
2000	Näringslivet	28,2	15,1	17,7	10,8	7,9	8,4	5,3	6,0	5,8
	Gruvor / tillv.	39,6	21,3	28,7	10,2	9,0	9,4	6,3	5,5	5,8
	Verkstad	26,6	19,4	20,9	8,3	7,2	7,5	4,0	3,7	3,8
	Tjänster	18,9	13,7	14,5	11,6	7,6	8,2	4,2	5,8	5,5
1999	Näringslivet	12,9	15,0	14,6	6,8	7,3	7,2	4,7	5,6	5,4
	Gruvor / tillv.	20,5	18,9	19,4	9,2	8,5	8,7	5,8	5,2	5,4
	Verkstad	30,8	23,2	24,4	7,4	9,1	8,8	3,4	5,3	4,7
	Tjänster	9,8	14,2	13,4	6,0	7,0	6,8	3,5	5,6	5,2
1998	Näringslivet	11,0	15,7	15,0	6,3	8,5	8,2	6,3	6,8	6,3
	Gruvor / tillv.	17,4	24,4	22,9	8,5	11,2	10,6	6,7	7,0	6,7
	Verkstad	23,2	31,2	30,2	7,6	12,1	11,5	7,1	7,7	7,1
	Tjänster	7,7	14,8	13,8	5,0	8,1	7,7	5,8	6,4	5,8
1997	Näringslivet	17,9	18,4	18,3	7,7	8,6	8,5	4,4	6,3	6,0
	Gruvor / tillv.	24,2	19,7	20,7	10,5	10,3	10,3	7,2	5,8	6,1
	Verkstad	26,0	25,5	26,0	8,5	12,1	11,5	4,8	5,3	5,2
	Tjänster	15,0	18,6	18,0	6,4	8,3	8,1	2,5	6,1	5,5
1996	Näringslivet	15,9	15,0	15,2	8,8	8,5	8,7	6,8	4,2	7,1
	Gruvor / tillv.	16,5	13,9	14,3	9,2	7,9	8,5	9,2	4,6	8,4
	Verkstad	25,6	14,6	15,7	10,5	7,9	8,6	7,9	3,7	7,0
	Tjänster	15,7	16,2	16,1	8,5	9,0	9,0	4,6	3,0	5,3
1995	Näringslivet	21,7	18,8	21,0	9,9	10,3	10,8	7,7	5,6	8,8
	Gruvor / tillv.	24,2	20,3	21,4	11,1	11,2	11,0	11,2	8,2	11,6
	Verkstad	35,5	17,4	19,8	11,0	10,3	9,8	8,4	6,1	8,4
	Tjänster	17,8	18,4	20,9	8,3	10,1	11,2	4,7	3,3	5,8
1994	Näringslivet	24,0	23,4	20,7	10,2	11,3	9,8	8,0	6,7	9,3
	Gruvor / tillv.	21,6	25,6	19,0	10,0	13,5	9,8	10,6	11,1	15,1
	Verkstad	24,5	29,8	20,4	9,0	14,7	9,8	8,9	12,0	13,7
	Tjänster	27,8	23,4	23,8	11,0	10,5	10,2	6,4	3,5	6,1
1993	Näringslivet	16,9	10,6	10,1	8,9	8,5	8,0	7,0	4,6	7,6
	Gruvor / tillv.	19,7	8,2	8,6	10,1	8,0	7,8	9,0	5,1	8,9
	Verkstad	23,5	6,0	7,3	9,6	7,3	7,4	6,6	3,5	6,6
	Tjänster	13,2	12,1	10,6	7,7	8,6	7,5	5,4	3,1	4,7
1992	Näringslivet	5,6	5,0	4,4	5,7	7,3	6,7	5,1	2,9	5,4
	Gruvor / tillv.	3,4	2,7	2,4	5,8	6,5	6,1	6,0	2,3	5,7
	Verkstad	-0,3	1,1	0,6	5,0	5,4	5,2	4,4	-0,3	3,0
	Tjänster	8,0	4,8	4,0	5,4	7,0	5,9	4,1	2,0	3,2
1991	Näringslivet	8,1	9,8	8,9	5,9	7,4	6,9	4,9	2,9	5,3
	Gruvor / tillv.	4,4	6,8	6,2	5,3	6,6	6,1	5,2	2,7	5,8
	Verkstad	0,2	4,5	3,7	4,4	5,6	5,3	3,8	0,3	3,4
	Tjänster	13,1	12,2	12,6	6,7	7,6	7,1	4,5	2,2	3,5
1990	Näringslivet	14,4	21,8	10,8	7,0	7,5	7,3	5,3	3,0	5,3
	Gruvor / tillv.	15,9	9,4	9,9	7,9	7,6	7,5	7,0	3,4	6,6
	Verkstad	12,4	6,1	6,9	6,6	6,2	6,2	6,1	0,7	4,0
	Tjänster	10,2	11,1	10,5	5,4	6,8	6,0	3,4	2,1	3,1

TABELL 8 (forts)

År	Bransch	Kassalikviditet			Soliditet		
		Utl.ägda företag	Sv. ägda företag	Näringslivet	Utl.ägda företag	Sv. ägda företag	Näringslivet
2001	Näringslivet <sup>1)</sup>	114,2	118,7	117,5	42,7	35,0	36,9
	Gruvor / tillv. <sup>2)</sup>	105,4	116,6	112,4	49,4	33,8	40,2
	Verkstad <sup>3)</sup>	90,7	117,2	108,7	28,7	26,6	27,2
	Tjänster <sup>4)</sup>	112,1	119,9	118,1	36,0	35,4	35,5
2000	Näringslivet	111,9	111,4	111,5	40,2	36,2	36,9
	Gruvor / tillv.	114,9	113,3	113,9	42,6	35,7	38,2
	Verkstad	88,0	116,4	108,4	23,5	29,0	27,6
	Tjänster	109,7	109,3	109,4	38,2	36,2	36,5
1999	Näringslivet	95,6	112,0	108,5	39,0	34,3	35,2
	Gruvor / tillv.	106,1	112,2	110,5	39,8	36,1	37,2
	Verkstad	96,5	121,3	115,2	25,6	31,6	30,4
	Tjänster	86,8	109,2	104,8	37,7	33,9	34,5
1998	Näringslivet	98,2	105,2	104,1	38,0	35,6	35,9
	Gruvor / tillv.	108,6	109,7	109,5	38,8	37,8	38,0
	Verkstad	101,3	108,7	107,4	26,4	31,3	30,7
	Tjänster	92,4	100,5	99,3	35,2	33,7	33,9
1997	Näringslivet	112,0	111,2	111,2	36,4	34,2	34,5
	Gruvor / tillv.	106,5	117,7	116,0	39,1	40,9	40,3
	Verkstad	102,8	112,5	111,9	28,5	36,3	35,1
	Tjänster	113,8	108,6	109,1	33,5	31,8	32,1
1996	Näringslivet	103,7	107,3	106,7	36,3	37,6	37,3
	Gruvor / tillv.	100,1	93,7	94,8	37,6	41,5	40,6
	Verkstad	95,6	85,0	86,8	24,7	37,2	35,3
	Tjänster	107,5	128,1	123,9	34,4	36,8	36,3
1995	Näringslivet	102,1	105,4	104,3	34,3	36,2	35,8
	Gruvor / tillv.	101,5	101,1	100,4	36,7	41,9	41,1
	Verkstad	98,3	93,2	93,0	23,4	38,3	36,4
	Tjänster	102,8	114,8	112,1	31,9	33,6	32,2
1994	Näringslivet	94,4	106,8	105,2	29,6	34,8	34,3
	Gruvor / tillv.	94,6	114,9	108,4	33,4	42,2	39,1
	Verkstad	104,0	110,5	109,2	25,5	40,2	38,3
	Tjänster	96,6	108,2	107,8	26,9	30,1	30,0
1993	Näringslivet	96,6	99,5	97,3	29,1	31,1	31,4
	Gruvor / tillv.	100,7	105,4	101,5	31,5	36,0	35,2
	Verkstad	101,7	97,6	97,7	24,4	34,5	33,2
	Tjänster	91,6	99,8	95,6	27,0	27,2	27,1
1992	Näringslivet	94,4	92,9	92,6	30,2	28,5	29,9
	Gruvor / tillv.	91,4	98,7	97,1	31,3	35,1	35,0
	Verkstad	97,4	94,5	94,0	26,6	34,6	33,7
	Tjänster	96,5	95,4	94,8	29,0	22,0	22,9
1991	Näringslivet	97,3	94,5	94,1	29,0	28,9	30,9
	Gruvor / tillv.	93,5	99,7	98,0	29,6	36,4	35,7
	Verkstad	101,3	98,4	98,4	26,0	37,3	35,3
	Tjänster	101,9	96,6	95,4	28,8	21,4	23,8
1990	Näringslivet	91,4	89,2	88,8	27,6	28,0	30,1
	Gruvor / tillv.	91,5	91,0	90,4	29,5	34,8	34,6
	Verkstad	92,5	94,6	93,5	26,5	35,6	34,1
	Tjänster	89,6	93,9	93,3	25,9	20,6	23,2

1) Med näringslivet avses alla icke-finansiella aktiebolag, handelsbolag och ekonomiska föreningar i Sverige.

2) Gruvor och tillverkningsindustri SNI 10-37

3) Verkstadsindustri SNI 28-35

4) Tjänster SNI 50-99, förutom SNI 65-67.

5) De negativa värdena på "avkastning på eget kapital" inom verkstadsindustrin för svenskägda företag samt för näringslivet totalt beror på negativt "resultat efter finansiella poster".

TABELL 9

Olika finansiella data för utlandsägda företag efter ägarland 2001 och 2000. Mkr.

Ägargrupp / ägarland	2001					
	Netto- oms.	Förädl.- värde	Export <sup>1)</sup>	Invester- ingar <sup>2)</sup>	FoU <sup>3)</sup>	Löner
Norden	366 246	83 797	95 359	10 697	2 564	37 789
Finland	176 146	41 583	65 319	5 443	2 003	15 581
Danmark	89 931	22 411	17 255	2 271	305	11 663
Norge	99 662	19 705	12 752	2 949	253	10 467
EU15 (exkl. Sve, Fin, Dan)	433 196	117 892	145 003	12 289	18 601	53 230
Storbritannien	121 893	43 873	61 713	6 212	12 867	15 966
Nederländerna	121 678	27 148	39 920	3 140	791	12 456
Frankrike	56 350	18 177	15 084	578	3 802	9 985
Tyskland	108 117	22 679	19 468	888	944	11 592
Österrike	5 598	1 605	2 345	499	57	693
Belgien / Luxemburg	11 118	2 204	2 013	676	94	1 604
Italien	7 485	2 080	4 460	175	47	835
Övriga EU	956	126	0	122	0	98
Central- och Östeuropa	38 572	2 488	21 029	1 502	0	680
NAFTA	331 216	81 978	133 639	9 727	16 200	36 158
USA	321 334	81 082	129 040	9 490	15 632	34 734
Asien	44 777	6 205	8 214	1 343	133	3 753
Japan	28 559	3 938	3 772	539	100	1 946
Övriga världen	74 845	18 431	29 084	1 635	2 124	10 811
Schweiz	62 208	15 761	25 962	1 206	2 013	9 230
Delat ägande	85 956	12 308	17 514	1 974	24	7 517
<b>TOTALT</b>	<b>1 374 809</b>	<b>323 099</b>	<b>449 842</b>	<b>39 167</b>	<b>39 646</b>	<b>149 938</b>
Därav						
EU15 (exkl. Sve)	699 273	181 886	227 576	20 003	20 909	80 473

TABELL 9 (forts)

Ägargrupp / ägarland	2000					
	Netto- oms.	Förädl.- värde	Export <sup>1)</sup>	Invester- ingar <sup>2)</sup>	FoU <sup>3)</sup>	Löner
Norden	255 856	60 541	68 363	8 161	1 829	28 436
Finland	115 103	28 967	43 472	3 603	1 339	11 947
Danmark	63 598	16 533	9 438	3 052	255	8 590
Norge	76 805	14 959	15 435	1 478	236	7 840
EU15 (exkl. Sve, Fin, Dan)	386 866	102 507	137 368	9 960	14 783	45 894
Storbritannien	106 037	34 339	51 125	5 365	11 218	12 754
Nederländerna	119 215	27 594	42 163	578	1 440	11 853
Frankrike	47 869	16 099	14 569	1 386	673	8 297
Tyskland	96 353	19 499	25 128	1 994	1 350	10 739
Österrike	6 188	2 144	2 263	401	69	810
Belgien / Luxemburg	7 684	2 026	1 370	175	14	991
Italien	2 790	676	682	50	19	374
Övriga EU	730	129	68	12	0	75
Central- och Östeuropa	40 954	3 384	23 575	540	0	618
NAFTA	302 227	72 314	148 889	7 844	11 802	29 960
USA	297 654	70 930	147 390	7 677	11 616	29 102
Asien	36 569	5 410	5 431	621	56	2 860
Japan	24 619	2 878	1 287	427	30	1 452
Övriga världen	65 758	17 453	24 476	1 033	2 249	9 375
Schweiz	59 328	16 438	22 328	910	2 246	8 765
<b>TOTALT</b>	<b>1 088 230</b>	<b>261 608</b>	<b>408 102</b>	<b>28 159</b>	<b>30 719</b>	<b>117 143</b>
Därav						
EU15 (exkl. Sve)	565 566	148 007	190 278	16 616	16 377	66 430

1) Export = varor och tjänster som har sålts till utländska kunder. Baseras på uppgifter från icke-finansiella företag med fler än 50 anställda.

2) Investeringar = nettoinvesteringar i materiella anläggningstillgångar. (Nettoinvesteringar = bruttoinvesteringar – försäljning)

3) Baseras på uppgifter från icke-finansiella företag med fler än 50 anställda.



TABELL 10

Utlandsägda företags andel av olika finansiella data av alla utlandsägda företag i Sverige efter ägarland 2001. Procent.

Ägargrupp / ägarland	Utlandsägda företags andel av:					
	Netto-omsättning	Förädlingsv.	Export <sup>1)</sup>	Investeringar <sup>2)</sup>	FoU <sup>3)</sup>	Löner
Norden	26,6	25,9	21,2	27,3	6,5	25,2
Finland	12,8	12,9	14,5	13,9	5,1	10,4
Danmark	6,5	6,9	3,8	5,8	0,8	7,8
Norge	7,2	6,1	2,8	7,5	0,6	7,0
EU15 (exkl. Sve, Fin, Dan)	31,5	36,5	32,2	31,4	46,9	35,5
Storbritannien	8,9	13,6	13,7	15,9	32,5	10,6
Nederländerna	8,9	8,4	8,9	8,0	2,0	8,3
Frankrike	4,1	5,6	3,4	1,5	9,6	6,7
Tyskland	7,9	7,0	4,3	2,3	2,4	7,7
Österrike	0,4	0,5	0,5	1,3	0,1	0,5
Belgien / Luxemburg	0,8	0,7	0,4	1,7	0,2	1,1
Italien	0,5	0,6	1,0	0,4	0,1	0,6
Övriga EU	0,1	0,0	0,0	0,3	0,0	0,1
Central- och Östeuropa	2,8	0,8	4,7	3,8	0,0	0,5
NAFTA	24,1	25,4	29,7	24,8	40,9	24,1
USA	23,4	25,1	28,7	24,2	39,4	23,2
Asien	3,3	1,9	1,8	3,4	0,3	2,5
Japan	2,1	1,2	0,8	1,4	0,3	1,3
Övriga världen	5,4	5,7	6,5	4,2	5,4	7,2
Schweiz	4,5	4,9	5,8	3,1	5,1	6,2
Delat ägande	6,3	3,8	3,9	5,0	0,1	5,0
<b>TOTALT</b>	<b>100,0</b>	<b>100,0</b>	<b>100,0</b>	<b>100,0</b>	<b>100,0</b>	<b>100,0</b>
Därav						
EU15 (exkl. Sve)	50,9	56,3	50,6	51,1	52,7	53,7

1) Export = varor och tjänster som har sålts till utländska kunder. Baseras på uppgifter från icke-finansiella företag med fler än 50 anställda.

2) Investeringar = nettoinvesteringar i materiella anläggningstillgångar. (Nettoinvesteringar = bruttoinvesteringar – försäljning)

3) Baseras på uppgifter från icke-finansiella företag med fler än 50 anställda.

TABELL 11

Nettoomsättning i utlandsägda IT-företag<sup>1)</sup> och totalt i IT-sektorn i Sverige per bransch 2001 och 2000. Mkr.

Bransch / branschgrupp	SNI 92	2001		2000	
		Nettooms. utl.ägda ftg	Nettooms. totalt	Nettooms. i utl.ägda ftg	Nettooms. totalt
<b>Tillverkning av:</b>					
Kontorsmaskiner	30.01	1 328	3 050	1 046	2 323
Datorer	30.02	875	4 295	695	2 963
Elektrisk tråd och kabel	31.30	3 255	9 029	2 244	9 242
Elektroniska komponenter	32.10	2 056	6 945	1 198	9 865
Kommunikationsutrustning	32.20	16 978	131 570	13 324	179 937
Radio- och TV-mottagare	32.30	2 763	7 141	4 509	11 118
Instrument för mätning	33.20	5 587	13 064	3 898	12 704
Instrument för styrning	33.30	4 950	5 705	3 411	4 229
<b>Summa Tillverkning</b>		<b>37 792</b>	<b>180 799</b>	<b>30 325</b>	<b>232 381</b>
<b>Partihandel med:</b>					
Hushållsapparater, radio- och TV-varor	51.43	29 898	49 780	33 084	49 745
Kontorsmaskiner och kontorsutrustning	51.64	37 220	72 780	44 178	80 112
Andra maskiner för ind., handel och sjöfart	51.65	52 907	104 038	46 653	103 251
<b>Summa Partihandel</b>		<b>120 025</b>	<b>226 598</b>	<b>123 915</b>	<b>233 107</b>
Uthyrning av kontormaskiner och kontors- utrustning inkl. datorer	71.33	816	1 833	662	1 184
Telekommunikation	64.20	12 047	85 326	10 155	72 262
<b>Konsultverksamhet avseende:</b>					
Maskinvara	72.10	209	2 105	346	5 565
System- och programvara	72.20	28 954	108 570	14 748	84 850
Databehandling	72.30	6 414	11 168	3 974	10 702
Databasverksamhet	72.40	879	1 512	946	1 448
Underhåll och reparation av kontors- och bokförings- och databehandlingsutrustn.	72.50	1 213	2 522	1 612	2 247
Övrig datoranknuten verksamhet	72.60	979	1 760	1 128	2 155
<b>Summa Konsultverksamhet</b>		<b>38 649</b>	<b>127 637</b>	<b>22 754</b>	<b>106 967</b>
<b>Summa Tjänster</b>		<b>171 537</b>	<b>441 394</b>	<b>157 486</b>	<b>413 521</b>
<b>TOTALT</b>		<b>209 328</b>	<b>622 193</b>	<b>187 812</b>	<b>645 902</b>

1) IT-företagen har definierats i enlighet med OECD:s rekommendationer.

TABELL 12

Förädlingsvärde per anställd i utlandsägda IT-företag<sup>1)</sup> och totalt i IT-sektorn i Sverige per bransch 2001 och 2000. Tkr.

Bransch / branschgrupp	SNI 92	2001		2000	
		Förädl.värde per anst utl.ägda ftg	Förädl.värde per anst totalt	Förädl.värde per anst utl.ägda ftg	Förädl.värde per anst totalt
<b>Tillverkning av:</b>					
Kontorsmaskiner	30.01	1 127	778	635	531
Datorer	30.02	710	355	841	410
Elektrisk tråd och kabel	31.30	546	198	615	642
Elektroniska komponenter	32.10	276	177	420	523
Kommunikationsutrustning	32.20	380	-125	517	603
Radio- och TV-mottagare	32.30	442	410	479	518
Instrument för mätning	33.20	561	629	466	574
Instrument för styrning	33.30	493	495	597	575
<b>Summa Tillverkning</b>		<b>460</b>	<b>119</b>	<b>519</b>	<b>579</b>
<b>Partihandel med:</b>					
Hushållsapparater, radio- och TV-varor	51.43	611	597	676	609
Kontorsmaskiner och kontorsutrustning	51.64	723	570	887	637
Andra maskiner för ind., handel och sjöfart	51.65	730	564	757	588
<b>Summa Partihandel</b>		<b>697</b>	<b>573</b>	<b>785</b>	<b>609</b>
Uthyrning av kontormaskiner och kontors- utrustning inkl. datorer	71.33	3 143	2 799	3 689	1 710
Telekommunikation	64.20	1 387	1 127	1 140	1 165
<b>Konsultverksamhet avseende:</b>					
Maskinvara	72.10	682	393	954	652
System- och programvara	72.20	686	574	637	534
Databehandling	72.30	620	581	603	543
Databasverksamhet	72.40	594	493	730	562
Underhåll och reparation av kontors- och bokförings- samt databehandlingsutrustn.	72.50	439	444	621	586
Övrig datoranknuten verksamhet	72.60	976	528	910	539
<b>Summa Konsultverksamhet</b>		<b>667</b>	<b>567</b>	<b>645</b>	<b>541</b>
<b>Summa Tjänster</b>		<b>738</b>	<b>666</b>	<b>766</b>	<b>684</b>
<b>TOTALT</b>		<b>670</b>	<b>505</b>	<b>707</b>	<b>656</b>

1) IT-företagen har definierats i enlighet med OECD:s rekommendationer.

TABELL 13

Lönekostnad per anställd i utlandsägda IT-företag<sup>1)</sup> och totalt i IT-sektorn i Sverige per bransch 2001 och 2000. Tkr.

Bransch / branschgrupp	SNI 92	2001		2000	
		Lön per anst utl.ägda	Lön per anst totalt	Lön per anst utl.ägda ftg	Lön per anst totalt
<b>Tillverkning av:</b>					
Kontorsmaskiner	30.01	283	268	246	255
Datorer	30.02	373	321	290	312
Elektrisk tråd och kabel	31.30	283	200	295	273
Elektroniska komponenter	32.10	249	202	262	259
Kommunikationsutrustning	32.20	239	322	246	350
Radio- och TV-mottagare	32.30	281	277	260	271
Instrument för mätning	33.20	298	314	285	291
Instrument för styrning	33.30	368	352	374	346
<b>Summa Tillverkning</b>		<b>279</b>	<b>289</b>	<b>274</b>	<b>318</b>
<b>Partihandel med:</b>					
Hushållsapparater, radio- och TV-varor	51.43	328	298	316	285
Kontorsmaskiner och kontorsutrustning	51.64	418	343	445	355
Andra maskiner för ind., handel och sjöfart	51.65	370	328	349	307
<b>Summa Partihandel</b>		<b>374</b>	<b>327</b>	<b>376</b>	<b>320</b>
Uthyrning av kontorsmaskiner och kontors- utrustning inkl. datorer	71.33	530	390	615	367
Telekommunikation	64.20	382	349	336	328
<b>Konsultverksamhet avseende:</b>					
Maskinvara	72.10	452	324	476	369
System- och programvara	72.20	439	385	421	366
Databehandling	72.30	352	351	346	332
Databasverksamhet	72.40	360	349	284	304
Underhåll och reparation av kontors- och bokförings- samt databehandlingsutrustn.	72.50	353	310	398	349
Övrig datoranknuten verksamhet	72.60	460	386	447	367
<b>Summa Konsultverksamhet</b>		<b>417</b>	<b>379</b>	<b>401</b>	<b>362</b>
<b>Summa Tjänster</b>		<b>396</b>	<b>358</b>	<b>384</b>	<b>341</b>
<b>TOTALT</b>		<b>367</b>	<b>338</b>	<b>357</b>	<b>335</b>

1) IT-företagen har definierats i enlighet med OECD:s rekommendationer.

TABELL 14

Utlandsägda IT-företags<sup>1)</sup> andel av olika finansiella data för IT-sektorn per bransch 2001. Procent.

Bransch / branschgrupp	SNI 92	Utlandsägda IT-företags andel av:					
		Netto-oms.	Förädlingsv.	Export <sup>2)</sup>	Investeringar <sup>3)</sup>	FoU <sup>4)</sup>	Löner
<b>Tillverkning av:</b>							
Kontorsmaskiner	30.01	43,5	46,0	50,5	24,7	47,5	33,6
Datorer	30.02	20,4	17,9	28,6	10,6	0,0 <sup>5)</sup>	10,4
Elektrisk tråd och kabel	31.30	36,0	30,6	39,9	38,9	82,1	15,7
Elektroniska komponenter	32.10	29,6	37,1	38,9	77,0	16,6	29,3
Kommunikationsutrustning	32.20	12,9	-49,1 <sup>6)</sup>	5,5	-13,1 <sup>7)</sup>	0,0 <sup>5)</sup>	11,9
Radio- och TV-mottagare	32.30	38,7	32,0	13,3	4,4	13,9	30,1
Instrument för mätning	33.20	42,8	37,4	48,0	46,1	51,0	39,8
Instrument för styrning	33.30	86,8	78,6	99,9	28,0	100,0	82,6
<b>Summa Tillverkning</b>		<b>20,9</b>	<b>85,9</b>	<b>12,3</b>	<b>-56,4<sup>7)</sup></b>	<b>2,7</b>	<b>21,4</b>
<b>Partihandel med:</b>							
Hushållsapparater, radio- och TV-varor	51.43	60,1	54,2	77,7	49,0	0,0 <sup>5)</sup>	58,3
Kontorsmaskiner och kontorsutrustning	51.64	51,1	48,6	56,4	79,4	15,9	46,8
Andra maskiner för ind., handel, sjöfart	51.65	50,9	47,9	66,1	36,8	49,7	41,9
<b>Summa Partihandel</b>		<b>53,0</b>	<b>49,4</b>	<b>66,7</b>	<b>53,3</b>	<b>46,3</b>	<b>46,4</b>
Uthyrning av kontormaskiner och kontorsutrustning inkl. datorer	71.33	44,5	55,8	0,0 <sup>5)</sup>	22,0	0,0 <sup>5)</sup>	67,5
Telekommunikation	64.20	14,1	14,3	12,8	23,3	3,2	12,7
<b>Konsultverksamhet avseende:</b>							
Maskinvara	72.10	9,9	18,4	17,0	7,5	0,0 <sup>5)</sup>	14,9
System- och programvara	72.20	26,7	26,8	34,7	54,0	16,3	25,5
Databehandling	72.30	57,4	65,9	91,2	51,7	57,9	62,1
Databasverksamhet	72.40	58,2	72,9	100,0	79,9	100,0	62,3
Underhåll och reparation av kontors- och bokförings- samt databehandlingsutrustn	72.50	48,1	40,4	99,0	25,4	0,0 <sup>5)</sup>	46,6
Övrig datoranknuten verksamhet	72.60	55,6	78,6	100,0	-25,2 <sup>7)</sup>	0,0 <sup>5)</sup>	50,7
<b>Summa Konsultverksamhet</b>		<b>30,3</b>	<b>31,5</b>	<b>39,4</b>	<b>54,6</b>	<b>21,8</b>	<b>29,4</b>
<b>Summa Tjänster</b>		<b>38,9</b>	<b>31,7</b>	<b>46,8</b>	<b>30,4</b>	<b>26,2</b>	<b>31,6</b>
<b>TOTALT</b>		<b>33,6</b>	<b>35,4</b>	<b>21,4</b>	<b>36,8</b>	<b>6,1</b>	<b>29,1</b>

1) IT-företagen har definierats i enlighet med OECD:s rekommendationer.

2) Export = varor och tjänster som har sålts till utländska kunder. Baseras på uppgifter från icke-finansiella företag med fler än 50 anställda.

3) Investeringar = nettoinvesteringar i materiella anläggningstillgångar. (Nettoinvesteringar = bruttoinvesteringar – försäljning)

4) Baseras på uppgifter från icke-finansiella företag med fler än 50 anställda.

5) Värdet 0 innebär en riktig nolla (d v s 0 är inte detsamma som att det saknas uppgift).

6) Stort negativt värde på förädlingsvärdet i branschen totalt

7) Försäljningen har hos de svenskgädda företagen varit högre än bruttoinvesteringarna vilket ger negativa värden.

## Fakta om statistiken

### Bakgrund och syfte

Institutet för tillväxtpolitiska studier, ITPS, har enligt lagen om officiell statistik (SFS 2001:99) och bilaga till statistikförordning (SFS 2001:100) i uppdrag att framställa och tillgängliggöra statistik över Internationella företag. ITPS övertog detta ansvar från NUTEK 2001-01-01. I åtagandet ingår bland annat att genomföra undersökningen *Utlandsägda företag– ekonomiska uppgifter*. Statistikområdet Internationella företag omfattar förutom denna publikation; *Utlandsägda företag, Svenskägda företag med verksamhet i utlandet, Forskning och utveckling i internationella företag* samt *Strukturstudie av näringslivet i Sverige*. Denna undersökning har gjorts i samarbete med Statistiska centralbyrån, SCB.

Syftet med denna undersökning är att belysa omfattningen och förändringar i det utländska ägandet av företag och filialer i Sverige.

Statistikrapporter (även äldre rapporter) kan hämtas från ITPS hemsida: [www.itps.se](http://www.itps.se).

### Detta omfattar statistiken

#### Objekt och population

Målpopulationen är samtliga utlandsägda bolag (aktiebolag, handelsbolag och ekonomiska föreningar) och filialer i Sverige. Undersökningsobjekt är företag och filialer. Denna undersökning omfattar totalt 305 521 företag i näringslivet, varav 7 7093 utlandsägda företag och 184 utlandsägda filialer. Enskilda näringsidkare ingår inte i summor för bransch- och näringsliv i denna rapport, eftersom denna företagsform inte finns bland utlandsägda företag och filialer.

Samtliga aktiva utlandsägda företag och filialer som ingår i *Företagsstatistiken* ingår i redovisningen. I *Företagsstatistiken* ingår inte finansiella företag (SNI 65-67).

#### Så görs statistiken

För att få fram ekonomiska uppgifter till denna publikation samkörs ITPS register över de företag som var utlandsägda 2001-12-31 enligt rapporten *Utlandsägda företag 2001* med SCB:s *Företagsstatistik*. De ekonomiska uppgifterna om utlandsägda företag, branschen respektive näringslivet i Sverige hämtas från SCB:s undersökning, *Företagsstatistik för industri-, bygg- och tjänstesektorn*. Företag med fler än 50 anställda samt vissa företag med färre anställda men med betydande verksamhet undersöks via en enkät. Uppgifter för mindre företag hämtas från de Standardiserade Räkenskapsutdragen (SRU). I *Företagsstatistiken* redovisas endast icke-finansiella företag.

Mer uppgifter om *Företagsstatistikens* omfattning, innehåll och kvalitet återfinns på [www.scb.se/statistik/NV/NV0102/\\_dokument/NV0102\\_BS\\_2000.doc](http://www.scb.se/statistik/NV/NV0102/_dokument/NV0102_BS_2000.doc)

Fördelningarna av företag på ägarländer baserar sig på uppgifter om koncernens yttersta ägare. Företag som kontrolleras av två eller flera utländska ägare med olika nationalitet redovisas i gruppen delat ägande. I statistiken redovisas endast företag som är aktiva enligt SCB:s definition i *Företagsdatabasen*, dvs. företag som redovisar moms och/eller är registrerade som arbetsgivare eller är F-skatteregistrerat i momsbefriad bransch.

### Näringsgren

Branschindelningen baseras på Svensk Näringsgrensindelning 1992 (SNI92) sedan referensåret 1994. Denna indelning motsvarar EUs NACE Rev. 1 och ISIC Rev. 3 som används av OECD. Branschen bestäms av företagets huvudsakliga verksamhet och uppgifter hämtas från SCB:s företagsdatabas.

### Referensperiod

Materialet i denna rapport avser utlandsägda företag år 2001. Materialet baseras på enkätuppgifter om ägarförhållandena 2001-12-31 och bokslut under 2001.

### Definitioner och förklaringar

Ett utlandsägt företag definieras som ett företag där mer än 50 procent av röstvärdet innehas av en utländsk ägare, vilket är den definition som överenskommit inom OECD. Detta innebär att alla företag där upp till 50 procent av röstvärdet innehas av utländska ägare räknas till den svenskägda bolagssektorn.

För referensåret 2001 redovisas för första gången företag som kontrolleras av två eller fler ägare som en egen grupp. I tabellerna benämns gruppen ”delat ägande”. Gruppen omfattar företag som kontrolleras av två eller flera utländska ägare med olika nationalitet vilka tillsammans innehar aktier med ett röstvärde som är högre än 50 procent. SAS är ett exempel på detta.

### Statistikens tillförlitlighet

Resultatet i en statistisk undersökning påverkas av ett antal felkällor som bortfall, slumpfel, under- och övertäckning samt olika typer av mätfel. Detta är en totalundersökning och därför finns inga slumpfel.

### Ramtäckning

Undersökningen av utlandsägda företag kan innehålla både över- och undertäckning. **Övertäckning** innebär att undersökningen omfattar företag som varit utlandsägda, men som har blivit svenskägda. En viss övertäckning kan även uppstå på grund av bortfall, men detta ger mycket litet genomslag på resultaten. **Undertäckning** innebär att företag som egentligen tillhör undersökningspopulationen saknas. Undertäckning i denna rapport beror bland annat på att information om finansiella företag saknas i Företagsstatistiken. Detta innebär att 241 finansiella företag med 6 569 anställda av samtliga identifierade utlandsägda företag inte ingår.

I rapporten *Utlandsägda företag 2001* redovisas totalt 7 821 företag och i denna rapport redovisas 7 277 utlandsägda företag. Differensen mellan antalet företag i dessa två rapporter beror dels på undertäckningen av finansiella företag på 241 företag som redan nämnts. Resterande differens på 303 företag beror på att 89 företag ingick i kommissionärsförhållande, vilket påverkar antal företag men inte antal anställda eller de finansiella utgifterna. 162 företag saknade branschkod (och ingick därmed endast i undersökningen av utlandsägda företag). Resterande 52 enheter var filialer som inte fanns med i Företagsstatistiken.

### Bortfall

Totalt bortfall avser uppgiftslämnare som inte har inkommit med ifylld blankett. I undersökningen om utlandsägda företag 2001 var bortfallet ca 23 procent för moderbolag, ca 22 procent för dotterbolag och ca 13 procent för filialerna. Stora ansträngningar läggs ner på att få korrekta uppgifter från koncerner som har flera dotterbolag med många anställda. Det faktiska bortfallet rör små företag med få anställda. Bortfallet på frågorna om ägarförhållanden var 1,6 procent av de moderbolag som svarat. I de fall uppgifter om ägarförhållandena saknas för stora företag har dessa frågor uppdaterats med hjälp av direktkontakt med företagen eller via årsredovisningen.

För företag som inte besvarat enkäten detta år, men besvarade den föregående år, ligger sedan tidigare registrerade ägarförhållanden till grund för redovisning i denna rapport.

Bortfallet i *Företagsstatistiken* avser standardiserade räkenskapsutdrag för mindre företag. Detta motsvarar 17 procent av antalet företag, 4 procent av nettoomsättningen och 4 procent av antalet anställda. Icke inkomna enkätsvar ersätts med uppgifter från årsredovisningar, vilket innebär att det inte finns något totalt bortfall för medelstora och stora företag. Partiellt bortfall (dvs. svar saknas på vissa frågor) bedöms vara av marginell betydelse enligt SCB.

### Statistikens jämförbarhet

#### Jämförbarhet över tiden

En förändring av branschindelningen skedde 1994 vilket påverkade jämförbarheten. Samtidigt utökades publiceringen väsentligt på ett flertal punkter. Genom utökade insatser sedan 1994 samt genom totalundersökningar från och med undersökningsåret 1996 har täckningen av utlandsägda företag förbättrats avsevärt.

Detta utvecklingsarbete försvårar jämförbarheten över tiden. Inga korrigeringar har gjorts för data före 1996. Bäst jämförbarhet finns från referensåret 1996 och framåt.



### Verksamhet utanför Sverige

I *Företagsstatistiken* för 1997 – 2000 ingick all den verksamhet som redovisades i företagens svenska årsredovisningar. Från 2001 har den utlandsverksamhet tagits bort, där både produktion och försäljning helt utförs utanför Sveriges gränser. För denna verksamhet är det enbart överskottet/förlusten som redovisas i resultaten. Ett fåtal företag, främst i teleproduktindustrin (SNI 32) och transportmedelsindustrin (SNI 34), berörs av detta, vilket medför en lägre nettoomsättning i dessa branscher 2001 än 2000.

### Jämförbarhet mellan grupper

Variabler som hämtas för utlandsägda företag i *Företagsstatistiken* kan jämföras med motsvarande uppgifter för branschen eller hela näringslivet.

### Jämförbarhet med annan statistik

Samkörningar görs av enkätundersökningen av utlandsägda företag och annan statistik hos SCB. För denna publikation kompletteras enkätuppgifterna med variabler ur *Företagsstatistiken*. Publikationen *Utlandsägda företag* innehåller kompletteringar från SCB:s *Företagsdatabas*. Forskning och utveckling i internationella företag baseras på samkörning med SCB:s ordinarie FoU-undersökning. Dessa undersökningar har olika täckning och olika definitioner av samma variabler, vilket försvårar jämförelser mellan de olika publikationerna. Några variabler som särskilt bör uppmärksammas är antal företag, antal anställda samt forskning och utveckling. I *Strukturstudie av näringslivet* ingår enskilda näringsidkare, vilket förklarar merparten av skillnaden i det totala antalet studerade företag i näringslivet jämfört med denna rapport.

## Definitioner

### ANTAL ANSTÄLLDA

Medelantalet anställda. Antal anställda är omräknat till heltidsanställda per år.

### AVKASTNING PÅ EGET KAPITAL

Resultat efter finansiella poster i procent av beräknat eget kapital.

### AVKASTNING PÅ TOTALT KAPITAL

Rörelseresultat plus finansiella intäkter i procent av balansomslutning.

### EXPORT

Nettoomsättningens fördelning på kunder i utlandet, inom och utom koncernen. Avser företag > 50 anställda.

### EXPORTINTENSITET

Värdet på exporten av varor och tjänster i procent av nettoomsättningen.

### FORSKNING OCH UTVECKLING

Utgifter för egen och externt bedriven verksamhet. Uppgifter avser företag > 50 anställda och kan anges i intervall.

### FÖRÄDLINGSVÄRDE

Produktionsvärdet minus kostnader för köpta varor och tjänster, exklusive löner och sociala avgifter eller inköpskostnaden för varor som säljs vidare utan bearbetning (handelsvaror).

### KASSALIKVIDITET

Omsättningstillgångar minus varulager i procent av kortfristiga skulder.

### LÖNEKOSTNAD

Lön före skatt (bruttolön) exklusive sociala avgifter

### NETTOINVESTERING

Årets inköp minus årets försäljning av materiella anläggningstillgångar.

### RÖRELSERESULTAT

Resultat före finansiella poster.

### RÖRELSEMARGINAL

Rörelseresultatets andel av nettoomsättningen.

### SOLIDITET

Beräknat eget kapital i procent av balansomslutning.

## Branschförteckning

Branschindelningen är gjord i enlighet med Standard för Svensk Näringsgrensindelning, SNI 92, vilken är anpassad till EUs näringsgrensindelning, NACE Rev. 1.

<b>A-B</b> 01-05	Jordbruk, skogsbruk, fiske
<b>C-D</b> 10-37	Utvinnings- och tillverkningsindustri
<b>C</b> 10-14	Utvinning av mineral
<b>D</b> 15-37	Tillverkningsindustri
<b>D</b> 15-16	Livsmedels-, dryckesvaru- och tobaksvaruframställning
17-19	Textil- och beklädnadsvarutillverkning, tillverkning av läder och lädervaror
20	Trävarutillverkning
21	Massa-, pappers- och pappersvarutillverkning
22	Förlagsverksamhet, grafisk produktion och reproduktion av inspelningar
23	Tillverkning av stenkolsprodukter, raffinerade petroleumprodukter och kärnbränsle
24	Tillverkning av kemikalier och kemiska produkter
25	Tillverkning av gummi- och plastvaror
26	Tillverkning av icke-metalliska mineraliska produkter
27	Stål- och metallframställning
28-35	Verkstadsindustri
28	Tillverkning av metallvaror utom maskiner och apparater
29	Tillverkning av maskiner som ej ingår i annan underindelning
30	Tillverkning av kontorsmaskiner och datorer
30.01	Kontorsmaskiner
30.02	Datorer
31	Tillverkning av andra elektriska maskiner och artiklar
31.30	Elektrisk tråd och kabel
32	Tillverkning av teleprodukter
32.10	Elektroniska komponenter
32.20	Radio- och TV-sändare samt apparater för trådtelefoni och trådtelegrafi
32.30	Radio- och TV-mottagare samt apparater för upptagning och återgivning av ljud och videosign.
33	Tillverkning av precisionsinstrument, medicinska och optiska instrument samt ur
33.20	Instrument för mätning, kontroll, provning, navigering och andra ändamål utomindustriell processtyrning
33.30	Instrument för styrning av industriella processer
34	Tillverkning av motorfordon, släpfordon och påhängsvagnar
35	Tillverkning av andra transportmedel
36-37	Övrig tillverkningsindustri
<b>E</b> 40-41	El-, gas- värme- och vattenförsörjning
<b>F</b> 45	Byggverksamhet

<b>G-Q 50-99</b>	Tjänsteverksamhet
<b>G 50</b>	Handel med och service av motorfordon, detaljhandel med drivmedel
51	Parti- och agenturhandel utom med motorfordon
51.43	Hushållsapparater, radio- och TV-varor
51.64	Kontorsmaskiner o kontorsutrustning
51.65	Andra maskiner för industri, handel och sjöfart
52	Detaljhandel utom med motorfordon, reparation av hushållsartiklar och personliga artiklar
<b>H 55</b>	Hotell- och restaurangverksamhet
<b>I 60</b>	Landtransport, transport i rörsystem
61	Sjötransport
62	Lufttransport
63	Stödtjänster till transport, resebyråverksamhet
64	Post och telekommunikationer
64.20	Telekommunikation
<b>J 65-67</b>	Finansiell verksamhet
<b>K 70</b>	Fastighetsverksamhet
71	Uthyrning av fordon och maskiner utan bemanning samt av hushållsartiklar och varor för personligt bruk
71.33	Kontorsmaskiner och kontorsutrustning inkl. datorer
72	Databehandlingsverksamhet m.m.
72.10	Konsultverksamhet maskinvara
72.20	System- och programvara
72.30	Databehandling
72.40	Databasverksamhet
72.50	Underhåll o reparation av kontors- o bokföringsmaskiner samt databehandlingsutrustn.
72.60	Övrig datoranknuten verksamhet
73	Forskning och utveckling
74	Andra företagstjänster
<b>L-Q 75-99</b>	Övrig tjänsteverksamhet
0	Ej branschkodade företag

ITPS, Institutet för tillväxtpolitiska studier  
Studentplan 3, 831 40 Östersund  
Telefon: 063 16 66 00  
Fax: 063 16 66 01  
info@itps.se  
www.itps.se  
ISSN 1650-349X

