

S2002:010

# Utlandsägda företag - ekonomiska uppgifter 2000

*Foreign owned Enterprises - Economic Figures 2000*



# Utlandsägda företag – ekonomiska uppgifter 2000

*Foreign owned Enterprises – Economic Figures 2000*

## Innehållsförteckning

*Contents*

Sida		Page	
1	Innehållsförteckning	1	Table of Contents
2	Definition av utlandsägda företag	2	Definition of Foreign owned Enterprises
3	Sammanfattning på svenska	3	Summary in Swedish
4	Sammanfattning på engelska	4	Summary in English
5	Utlandsägda företag i Sverige	5	Foreign owned Enterprises in Sweden
11	Utlandsägda företag i några OECD-länder	11	Foreign owned Enterprises in some OECD countries
13	Fakta om statistiken	13	Methods and Quality assurance
16	Ordlista	16	List of Terms
16	Definitioner	16	Definitions
17	Branschförteckning på engelska	17	Industrial Classification
20	Tabellförteckning	20	List of Tables
22	Tabeller	22	Tables

### Statistikansvarig myndighet

Institutet för tillväxtpolitiska studier, ITPS  
Studentplan 3, 831 40 Östersund

Telefon: 063 16 66 00  
Telefax: 063 16 66 01  
[www.itps.se](http://www.itps.se)

Förfrågningar: Anne-Christine Strandell och  
Sara Berntsson  
Telefon: 08 456 67 28, 063 16 66 11  
E-post: [anne-christine.strandell@itps.se](mailto:anne-christine.strandell@itps.se),  
[sara.berntsson@itps.se](mailto:sara.berntsson@itps.se)

Ansvarig utgivare: Sture Öberg, ITPS  
December 2002  
ITPS Statistik ISSN 1650-349X

### Producent

SCB, Programmet för industri  
701 89 Örebro

Förfrågningar: Lina Gustafsson  
Telefon: 019 17 60 47  
Telefax: 019 17 69 64  
E-post: [lina.gustafsson@scb.se](mailto:lina.gustafsson@scb.se)

## Definition av utlandsägda företag

Uppgifterna i denna publikation avser enbart icke-finansiella aktiebolag, handelsbolag och ekonomiska föreningar, till skillnad från rapporten Utlandsägda företag där samtliga identifierade utlandsägda företag ingår. I denna rapport redovisas dessutom medelantalet anställda medan samtliga anställda vid årets slut redovisas i rapporten Utlandsägda företag. Uppgifterna om antal företag och antal anställda är därmed inte direkt jämförbara i dessa rapporter.

Huvudprincipen är att ett företag definieras som utlandsägt om mer än hälften av aktiernas röstvärde innehas av en utländsk ägare. Om företaget tillhör en koncern i Sverige vars koncernmoder är utlandsägd räknas det också som utlandsägt. Är företaget ägt i flera led är det den yttersta ägaren, det vill säga det moderbolag som i sin tur inte ägs till mer än hälften av något annat bolag, som bestämmer nationaliteten på alla ingående bolag. Företag som ägs till hälften från Sverige räknas som svenskägda och ingår inte i denna rapport.

## Definition of Foreign owned Enterprises

The data in this report only covers non-financial limited companies, partnerships and co-operative societies whereas the statistical report "Foreign owned enterprises 2000" covers all foreign owned enterprises. In addition, this report presents the number of employees as full-time equivalent, whilst all employees at year-end are presented in the statistical report "Foreign owned enterprises 2000". As a result the data on the number of enterprises and employees are not directly comparable in these reports.

The main principle is that an enterprise is defined as foreign owned if more than half the voting rights in the company are controlled by a foreign owner. If an enterprise is part of an enterprise group in Sweden and its parent company is foreign owned, then the enterprise is regarded as foreign owned. The nationality of an enterprise group is determined by that of the ultimate beneficiary owner i.e. a parent company which itself is not controlled by any other owner with more than 50 percent of the voting rights. Enterprises where 50 percent or more of the voting rights are owned by a Swedish enterprise are regarded as Swedish owned and are not covered in this report.

## Sammanfattning

De utlandsägda företagen i Sverige har fortsatt att öka sina andelar av näringslivets export av varor och tjänster, förädlingsvärde samt av nettoomsättningen. Deras andelar av näringslivets nettoinvesteringar samt forskning och utveckling var i stort sett oförändrade mellan 1999 och 2000. År 2000 svarade de utlandsägda företagen för drygt 40 procent av exporten, drygt en tredjedel av forskning och utveckling (FoU) och knappt en fjärdedel av näringslivets nettoomsättning. Inom läkemedelsindustrin samt partihandeln med hushållsapparater dominerade de utlandsägda företagen exporten, med mer än 90 procent. Inom både bygg- och tjänstesektorn stod de utlandsägda företagen för mer än hälften av näringslivets export. De utlandsägda IT-företagen svarade för all export från Sverige till andra länder inom uthyrning av kontorsmaskiner och kontorsutrustning, samt inom viss konsultverksamhet.

Exportintensiteten har fortsatt att öka i de utlandsägda företagen och var år 2000 mer än dubbelt så hög jämfört med de svenskägda företagen, 38 respektive 17 procent av omsättningen.

I de utlandsägda företagen var lönekostnaden per anställd 12 procent högre än för näringslivet i genomsnitt år 2000. Mellan 1999 och 2000 ökade genomsnittslönerna mer i näringslivet än i de utlandsägda företagen. Bland IT-företagen var lönen per anställd högre i de utlandsägda företagen än för IT-sektorn i genomsnitt, men löneskillnaden har minskat kraftigt jämfört med tidigare år.

Förädlingsvärdet per anställd ökade mest inom massindustrin både i de utlandsägda företagen och i hela branschen. Förädlingsvärdet per anställd var högst inom fastighetsverksamhet följt av el, gas och värme samt partihandel med bränslen år 2000. Utlandsägda möbeltillverkare svarade för den största minskningen av förädlingsvärdet per anställd mellan 1999 och 2000.

USA var det största ägarlandet, mätt i andel anställda, nettoomsättning, förädlingsvärde, export, investeringar, lönekostnader samt forskning och utveckling av samtliga utlandsägda företag i Sverige. De amerikanska företagen ökade dessutom andelarna inom samtliga dessa områden förutom inom FoU som minskade något.

En jämförelse av utländskt ägande i några OECD-länder visar att antalet anställda i utlandsägda industriföretag ökat i samtliga studerade OECD-länder utom i Tyskland och Nederländerna under 1990-talet. Antalet anställda i utlandsägda företag ökade mest i USA, Polen och Ungern under denna period.

Irland hade högst andel anställda i utlandsägda industriföretag, följt av Ungern och Luxemburg. Sverige hamnade på en femteplats i denna jämförelse.

## Summary

Foreign owned enterprises in Sweden have continued to increase their share of the business sector's exports of goods and services, value added per employee and net turnover. Their share of net investments in the business sector and research and development was largely unchanged between 1999 and 2000.

In 2000 foreign owned enterprises accounted for approximately 40 percent of exports, approximately a third of research and development, and slightly less than a quarter of net turnover in the business sector. In the pharmaceutical industry and also in wholesaling of household goods, foreign owned enterprises dominated exports with a share of more than 90 percent. In both the construction and service sectors, foreign owned enterprises accounted for more than half of exports. Foreign owned ICT enterprises accounted for all exports from Sweden to other countries concerning rental of office machinery and equipment, and also consultancy activities. Export intensity has continued to increase amongst foreign owned enterprises and in 2000 was twice as high compared to that of Swedish owned enterprises, 38 and 17 percent respectively of turnover.

In foreign owned enterprises, salary costs per employee were 12 percent higher than the average for the business sector in 2000. Between 1999 and 2000, average salaries increased more in the business sector than amongst foreign owned enterprises. In ICT companies, salaries per employee were higher in foreign owned enterprises than for the ICT sector on average, but salary differences have decreased substantially compared with previous years.

Value added per employee increased most in the pulp industry, both in foreign owned enterprises and in the whole of industry. Value added per employee was highest in real estate services followed by electricity, gas and heating, and wholesale of fuel in 2000. Foreign owned furniture manufacturers accounted for the largest reduction in value added per employee between 1999 and 2000.

The USA was the dominant ownership country concerning foreign owned enterprises in Sweden, measured in terms of share of employees, net turnover, value added, exports, investments, salary costs, as well as research and development. USA as a country of origin also increased their shares in all these areas with the exception of R&D which decreased slightly.

A comparison of foreign ownership in a number of OECD countries shows that the number of employees in foreign owned industrial enterprises increased in all the OECD countries studied, except for Germany and the Netherlands during the 1990s. The number of employees in foreign owned enterprises increased most in the USA, Poland and Hungary during this period.

The share of employment in manufacturing industry under foreign control was greatest in Ireland, followed by Hungary and Luxemburg. Sweden had the sixth greatest share of employment in this comparison of OECD countries.

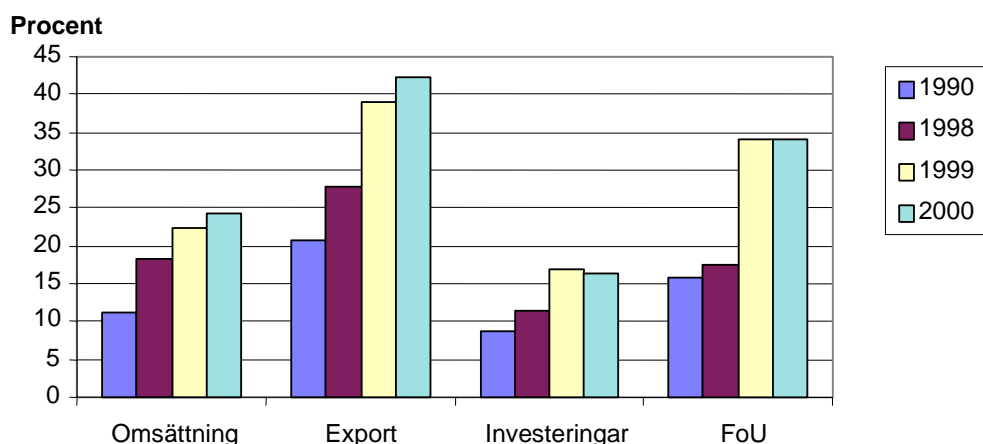
## Utlandsägda företag i Sverige

### Fortsatt ökad export

Utlandsägda företag har fortsatt att öka sina andelar av svensk export av varor och tjänster samt av nettoomsättningen i Sverige. Deras andelar av utgifter för forskning och utveckling (FoU) samt av investeringarna i Sverige var i stort sett oförändrade mellan 1999 och 2000. Detta innebär att utlandsägda företag svarade för 42 procent av exporten till andra länder och 34 procent av utgifterna för FoU i Sverige år 2000. Deras andelar av näringslivets nettoomsättning och investeringar uppgick samma år till 24 respektive 16 procent. Se figur 1.

**Figur 1**  
Utlandsägda företags andel av olika finansiella data för näringslivet 1990, 1998, 1999 och 2000

Foreign owned enterprises' share of different financial facts on the business sector in Sweden. Per cent.



I de utlandsägda IT-företagen ökade nettoomsättningen med cirka 32 miljarder kronor mellan 1999 och 2000, en ökning med 21 procent. Dess andelar av IT-sektorns nettoomsättning utgjorde 29 procent år 2000. De utlandsägda IT-företagens andel av investeringarna i hela IT-sektorn minskade med 14 procent mellan 1999 och 2000. Inom partihandeln fördubblades nästan andelen investeringar, från 32 till 62 procent, mellan dessa år. Ökningarna skedde främst inom handel med hushållsapparater, radio och TV-varor. I IT-sektorn stod de utlandsägda företagen för 26 procent av förädlingsvärdet år 2000, en liten ökning sedan 1999. Se tabell 11 och 14.

### Utlandsägda företag dominerar exporten av läkemedel

Inom både bygg- och tjänstesektorn var de utlandsägda företagens andel av exporten mer än hälften av hela näringslivets export, 51 respektive 58 procent. I tillverkningsindustrin var andelen 40 procent. Exporten inom läkemedelsindustrin samt partihandeln med hushållsapparater dominerades helt av utlandsägda företag, med andelar över 90 procent. I tjänstesektorn var de utlandsägda företagens andel av exporten högre än 80

procent inom handel med motorfordon, partihandel med medicinsk utrustning samt andra hushållsvaror. Inom tillverkningsindustrin var de utlandsägda företagens andel av exporten över 80 procent inom jord- och stenvaruindustrin samt inom kemiindustrin.

Av all export från Sverige stod företag ägda från länder inom EU för 47 procent år 2000, en liten minskning sedan 1999. Exportandelen ökade mest i företag ägda från Asien.

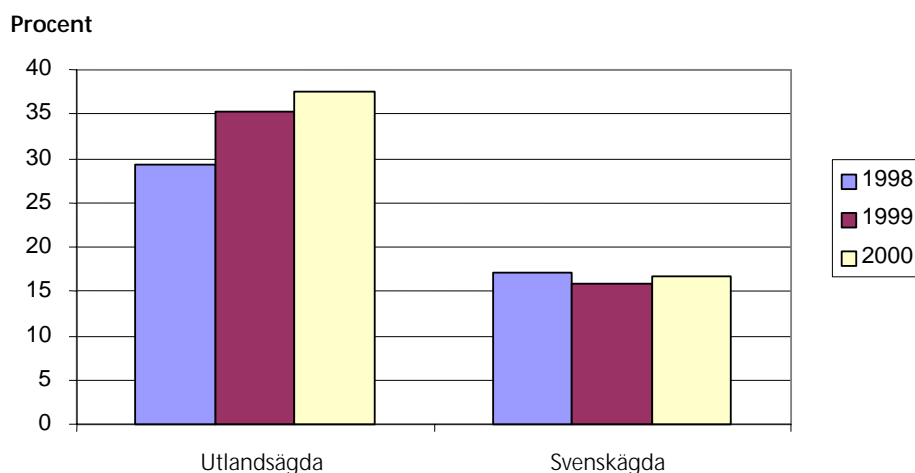
De utlandsägda IT-företagens andel av hela IT-sektorns export uppgick till 16 procent år 2000. Inom partihandel med IT-produkter svarade utlandsägda IT-företag för 70 procent av exporten. De utlandsägda IT-företagen svarade dessutom för all export från Sverige till andra länder inom uthyrning av kontorsmaskiner och kontorsutrustning, samt inom vissa konsultverksamheter.

### Dubbelt så hög exportintensitet i utlandsägda företag

Exportintensiteten, det vill säga exportens andel av omsättningen, var mer än dubbelt så hög i de utlandsägda företagen jämfört med i de svenskägda företagen år 2000. I de utlandsägda företagen utgjorde exporten 38 procent av omsättningen, jämfört med 17 procent i de svenskägda företagen. Se figur 2. Både bland de utlandsägda och svenskägda företagen var det verkstadsindustrin som stod för den högsta exportintensiteten. Se tabell 7.

**Figur 2**  
Exportintensitet i utlandsägda och svenskägda företag 1998, 1999 och 2000

Export intensity in foreign and Swedish owned enterprises. Per cent.



Anm. Exportintensitet mäts som exportens andel av nettoomsättningen.

Note: Export intensity is measured as exports of goods and services as per cent of net turnover.

## Utlandsägda företag dominerar FoU i kemisk industri

De utlandsägda företagens andel av näringslivets FoU uppgick till 34 procent år 2000, i stort sett oförändrat sedan 1999. Inom tillverkningsindustrin var de utlandsägda företagens andel av de totala FoU utgifterna i näringslivet 36 procent. Särskilt höga andelar noteras inom den kemiska industrin och läkemedelsindustrin, över 95 procent. Inom byggbranschen uppgick de utlandsägda företagens andelar av de totala FoU-utgifterna till över 70 procent, en ökning med 10 procent sedan år 2000.

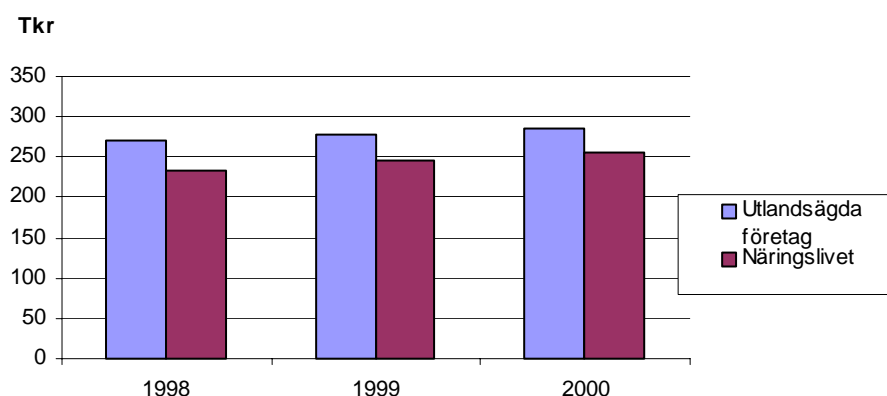
De utlandsägda företagens andel av de totala FoU utgifterna inom tjänstesektorn uppgick till 22 procent, i vissa branscher betydligt högre. Inom handel med motorfordon var andelen 100 procent och inom partihandel med medicinsk utrustning samt partihandel med virke och andra byggmaterial var andelen över 80 procent. Se tabell 2.

## Högre lön i utlandsägda företag

Lönekostnaden per anställd i utlandsägda företag var i genomsnitt 12 procent högre än näringslivet i genomsnitt år 2000. Tidigare år har löneskillnaden varit högre. De största löneökningarna noteras inom fastighetsbranschen, partihandel med andra maskiner och transportmedelsindustrin. Ökningarna uppgick till 23, 24 respektive 35 procent. Mellan 1999 och 2000 ökade genomsnittslönerna mer i näringslivet än i de utlandsägda företagen. I de utlandsägda företagen ökade lönerna i genomsnitt med 9 000 kr, medan de i hela näringslivet ökade med 10 000 kr. Se figur 3.

**Figur 3**  
Lönekostnad per anställd i utlandsägda företag och näringslivet 1998, 1999 och 2000

Salary costs per employee in foreign owned enterprises and in the total business sector in Sweden. SEK thousand.



Inom tillverkningsindustrin var genomsnittslönen per anställd cirka åtta procent högre i de utlandsägda företagen jämfört med näringslivet. Inom tjänstesektorn var lönekostnaderna i genomsnitt drygt 14 procent högre i de utlandsägda företagen än i näringslivet. I branschen fastighetsverksamhet var lönekostnaden 35 procent högre i de utlandsägda företagen jämfört med branschen som helhet. Se tabell 6.



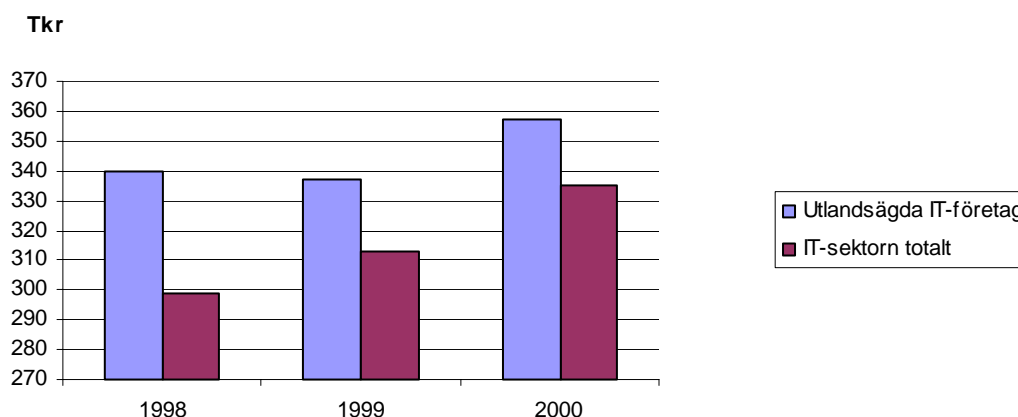
De utlandsägda företagen stod för 21 procent av näringslivets lönekostnader år 2000, vilket inte var någon större förändring jämfört med föregående år. Se figur 3. Inom läke-medelsindustrin var andelen högst, cirka 95 procent. Mellan 1999 och 2000 ökade de utlandsägda företagens andel av lönekostnaderna mest inom transportmedelsindustrin, med 25 procentenheter.

### Svagare löneökningar i utlandsägda IT-företag

De utlandsägda IT-företagen betalade högre genomsnittslöner jämfört med hela IT-sektorn, men skillnaden har minskat kraftigt på senare år. Lönerna har i genomsnitt ökat mer i hela IT-sektorn än i de utlandsägda IT-företagen. De utlandsägda företagen betalade i genomsnitt 22 000 kr mer i lön per anställd än vad IT-sektorn som helhet gjorde år 2000. År 1999 var löneskillnaden 24 000 kr och 1998 var den 41 000 kr. Se figur 4.

**Figur 4**  
Lönekostnad per anställd i utlandsägda IT-företag och totalt i IT-sektorn i Sverige 1998, 1999 och 2000

Salary costs per employee in foreign owned ICT enterprises and in the total ICT sector in Sweden. SEK thousand.



Lönerna för tjänsteföretagen inom IT-sektorn var i genomsnitt 13 procent högre i de utlandsägda IT-företagen än för tjänsteföretagen inom hela IT-sektorn. Inom konsultverksamhet och partihandel var löneskillnaden 11 respektive 18 procent mellan utlandsägda och alla IT-företag i dessa branscher. Se tabell 13.

### Högre effektivitet i utlandsägda företag

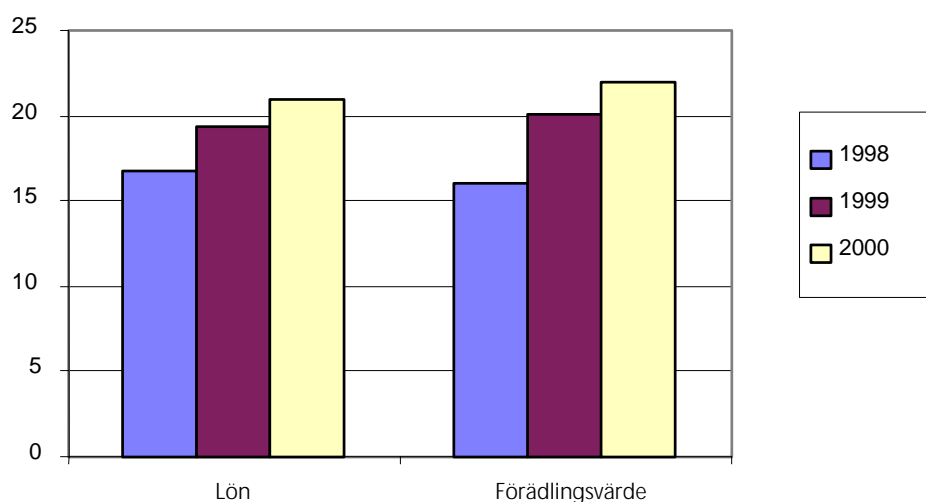
De utlandsägda företagens förädlingsvärde per anställd var i genomsnitt högre jämfört med näringslivet år 2000, 639 000 kronor respektive 542 000 kronor. De utlandsägda företagen var också effektivare än tjänstesektorn och tillverkningsindustrin i genomsnitt.

Förädlingsvärdet per anställd var högst inom fastighetsverksamhet (2 837 000 kronor) följt av el, gas och värme (2 587 000 kronor) samt partihandel med bränslen (2 142 000 kronor) år 2000.

De utlandsägda företagen inom forskning och utveckling samt massindustrin svarade för den kraftigaste ökningen av förädlingsvärdet. Inom branschen övrig tillverkningsindustri halverades förädlingsvärdet mellan 1999 och 2000, varav möbelindustrin stod för en stor del av minskningen.

**Figur 5**  
**Utlandsägda företags andel av löner och förädlingsvärde i näringslivet 1998, 1999 och 2000**

Foreign owned enterprises' share of salary costs and value added in the business sector in Sweden. Per cent.



I figur 5 visas de utlandsägda företagens andelar av förädlingsvärdet i näringslivet mellan 1998 och 2000. De branscher där de utlandsägda företagens andelar av förädlingsvärdet ökade mest under denna period var inom läkemedelsindustrin och transportmedelsindustrin, mer än 50 procentenheter vardera. Ökningen förklaras bland annat av stora företagsförvärv under 1999. År 2000 var de utlandsägda företagens andel av näringslivets förädlingsvärde högst inom tillverkningsindustrin. Inom läkemedels- och kemiindustrin svarade de för 98 respektive 82 procent av förädlingsvärdet.

### Ökad avkastning i utlandsägda gruv- och tillverkningsföretag

I de utlandsägda företagen uppgick avkastningen på eget kapital till 28 procent år 2000 vilket var en ökning med 15 procentenheter sedan 1999. Detta är det högsta värdet för de utlandsägda företagen på hela 1990-talet. Lägsta avkastningen noterades 1992 då värdet uppgick till sex procent. I de svenskägda företagen uppgick avkastningen på eget kapital till i genomsnitt 15 procent år 2000.

Avkastningen på eget kapital ökade kraftigt i utlandsägda gruv- och tillverkningsföretag, från 20 till 40 procent mellan 1999 och 2000. I de svenskägda företagen var ökningen endast ett par procentenheter inom detta område. I tjänstesektorn ökade avkastningen på eget kapital i de utlandsägda företagen med nio procentenheter medan den minskade något i de svenskägda företagen mellan 1999 och 2000. Inom verkstadsindustrin skedde minskningar i både de svenskägda och utlandsägda företagen mellan dessa år.

Både inom gruv- och tillverkningsindustrin samt inom tjänstesektorn noteras stora ökningar i de utlandsägda företagens kassalikviditet medan de svenskägda företagen inom dessa områden i stort sett var oförändrade mellan 1999 och 2000. I verkstadsindustrin minskade kassalikviditeten både i de utlandsägda och svenskägda företagen mellan dessa år.

Avkastningen på totalt kapital har varit relativt stabil och ungefär lika stor för utlandsägda och svenskägda företag det senaste decenniet. Även för övriga nyckeltal, såsom soliditet och rörelsemarginal (rörelseresultat i förhållande till omsättning) har de årliga förändringarna varit små sedan 1990. Se tabell 8.

### **USA – största ägarlandet**

USA var det största ägarlandet, mätt i andel anställda, nettoomsättning, förädlingsvärde, export, investeringar, lönekostnader samt forskning och utveckling av samtliga utlandsägda företag i Sverige. De amerikanska företagen svarade för 38 procent av de utlandsägda företagens satsningar på FoU i Sverige, tätt följt av Storbritannien vars företags andel uppgick till cirka 37 procent. De amerikanska företagens andelar av exporten var 36 procent följt av Storbritanniens med 12 procent. Vidare var dess andelar av nettoomsättningen, förädlingsvärdet, investeringar och löner mellan 25 och 27 procent av samtliga utlandsägda företag i Sverige. Inom samtliga dessa områden ökade de amerikanskägda företagens andelar något jämfört med föregående år. De brittiska företagens andelar inom dessa områden ligger mellan 11 och 19 procent, vilket gör att de hamnar på andra plats inom alla områden förutom när det gäller nettoomsättning. Där hade nederländska och finska företag en något högre andel än företagen ägda från Storbritannien. Se tabell 10.

## Utlandsägda företag i några OECD-länder

### Kraftig ökning av utländskt ägande i OECD-länderna

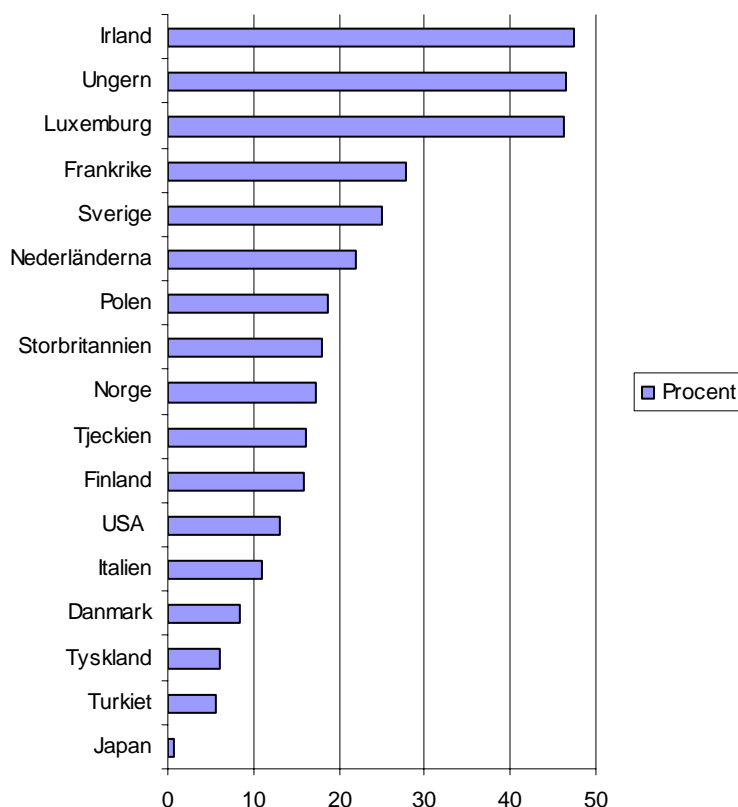
Under 1990-talet ökade antalet anställda i utlandsägda industriföretag i alla studerade OECD-länder utom Tyskland och Nederländerna. Antalet anställda i utlandsägda företag ökade mest i USA, en ökning på drygt 300 000 anställda mellan 1990 och 1998, följt av Polen och Ungern med ökningarna på 220 000 respektive 130 000 mellan 1993 och 1999. I Sverige ökade antalet anställda i utlandsägda industriföretag med 73 000 mellan 1993 och 1999.

Av de studerade OECD-länderna 1998/1999 var de utlandsägda företagens andel av antalet anställda inom tillverkningsindustrin störst på Irland, följt av Ungern, Luxemburg och Frankrike. Se figur 6. Sverige hamnade på en femteplats i denna jämförelse.

Hösten 2002 fanns endast publicerad statistik över utländskt ägande i EU- respektive OECD-länderna avseende 1998 och för några länder avseende 1999.

**Figur 6**  
Utlandsägda industriföretags andel av antalet anställda i tillverkningsindustrin i några OECD-länder 1998/1999. Procent.

Foreign owned manufacturing enterprises' share of number of employees in the manufacturing industry in some OECD countries 1998/1999. Per cent.



Källa: OECD, Measuring Globalisation, the Role of Multinationals 2001, Volume I: Manufacturing sector.

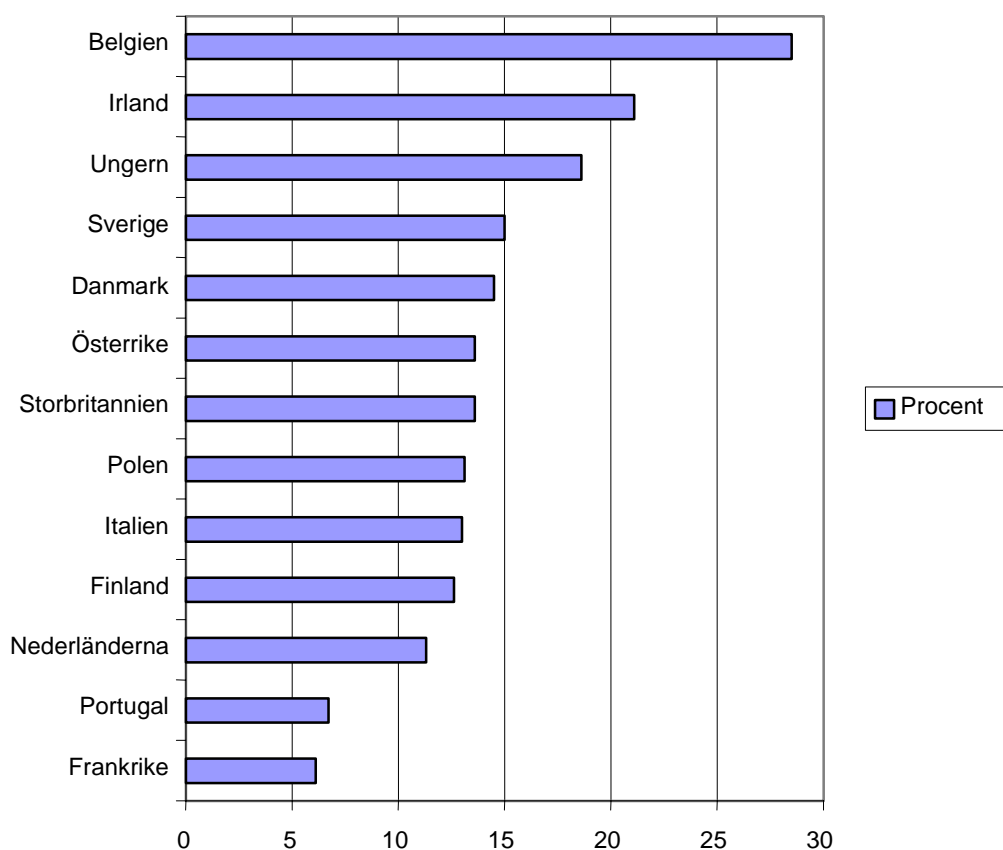
Anm. Tillverkningsindustrin SNI 15-37. Uppgifter för Japan avser 1996, Storbritannien 1997 och Finland, Tjeckien, Polen, Sverige samt Ungern 1999. Källan för Storbritannien är Eurostat, Foreign owned Enterprises, Statistics in Focus Theme 4, 20/2001 och för Sverige ITPS, Utlandsägda företag 2000.

Tjänstesektorn svarade för mellan 50 och 70 procent av näringslivets totala omsättning i OECD-länderna. I flertalet OECD-länder är det utländska ägandet av större omfattning om det mäts i omsättning än i antal anställda. Vidare var det utländska ägandet mätt i omsättning i regel högre inom tillverkningsindustrin än inom tjänstesektorn, med undantag av Tjeckien, Finland, Norge, Portugal och Sverige. I Figur 7 visas en jämförelse av andelen anställda i utlandsägda företag inom parti- och detaljhandeln i några OECD-länder. I flera länder är antalet anställda störst inom parti- och detaljhandel av alla tjänstebranscher och därför finns också flest jämförbara uppgifter om dessa branscher.

Belgien har största andel anställda i utlandsägda företag inom parti- och detaljhandeln, följt av Irland, Ungern och Sverige.

**Figur 7**  
**Andelen anställda i utlandsägda företag inom parti- och detaljhandeln av alla anställda i dessa branscher i några OECD-länder 1998. Procent.**

Foreign owned enterprises in wholesale and retail trade and their share of number of employees in these industries in some OECD countries 1998. Per cent.



Källa: OECD, Measuring Globalisation, the Role of Multinationals 2001, Volume II: Services. Källan för Danmark och Storbritannien är Eurostat, Foreign owned enterprises, Statistics in Focus Theme 4, 20/2001 och för Sverige ITPS, Utlandsägda företag 2000.

Anm. Parti- och detaljhandel SNI 50-52. Data för Italien och Irland avser 1997.

## Fakta om statistiken

### Bakgrund och syfte

Institutet för tillväxtpolitiska studier (ITPS) ansvarar enligt lagen om officiell statistik (SFS 2001:99) och bilaga till statistikförordningen (SFS 2001:100) för officiell statistik inom området *Internationella företag*. I åtagandet ingår bland annat att genomföra en undersökning av utlandsägda företag i Sverige. Statistikområdet Internationella företag omfattar publikationerna Utlandsägda företag i Sverige, Utlandsägda företag – ekonomiska uppgifter, Svenskägda företag med verksamhet i utlandet, Forskning och utveckling i internationella företag samt Strukturstudie av näringslivet i Sverige. Denna undersökning har genomförts i samarbete med Statistiska centralbyrån, SCB.

Syftet med statistiken över utlandsägda företag är att undersöka omfattning och förändringar i det utländska ägandet i Sverige som underlag för närings- och handelspolitiken.

### Detta omfattar statistiken

Statistiken över de utlandsägda företagens ekonomiska uppgifter omfattar samtliga identifierade icke-finansiella bolag (aktiebolag, handelsbolag och ekonomiska föreningar) där mer än 50 procent av röstvärdet innehas av en utländsk investerare.

Innehållet i denna rapportserie har sedan undersökningsåret 1999 utökats väsentligt med exempelvis tabeller över lönekostnad och förädlingsvärde per anställd samt uppgifter i absoluta tal. Dessutom har tabeller över antal icke-finansiella utlandsägda företag och antal anställda i sådana företag tillkommit.

### Definitioner och förklaringar

För att ett företag skall räknas som utlandsägt måste mer än hälften av aktiernas röstvärde innehas av en enskild utländsk ägare, vilket är den definition som fastställts av OECD. Detta innebär att alla företag där upp till 50 procent av röstvärdet innehas av utländska investerare tills vidare räknas till den svenskägda bolagssektorn.

Uppgifter om antalet företag och antalet anställda i denna publikation avser endast icke-finansiella företag till skillnad från publikationerna om Utlandsägda företag som avser samtliga undersökta företag. Från referensåret 2000 redovisas inga företag i branscherna finansiell verksamhet, SNI 65–67. Tidigare år ingick de finansiella företag som ej fått tillstånd av Finansinspektionen att bedriva finansiell verksamhet.

### Så görs statistiken

För att få fram ekonomiska uppgifter till denna publikation samkörs utlandsägda registret med SCB:s undersökning om Företagsstatistik för industri-, bygg- och tjänstesektorn. Företag med fler än 50 anställda undersöks där via en enkät medan uppgifter för övriga företag hämtas från de Standardiserade Räkenskapsutdragen (SRU). Endast icke-finansiella företag undersöks. Mer uppgifter om Företagsstatistikens omfattning, innehåll och kvalitet återfinns på SCB:s hemsida, [www.scb.se](http://www.scb.se).

## Statistikens tillförlitlighet

Resultatet i en statistisk undersökning påverkas av ett antal felkällor som bortfall, slumpfel, under- och övertäckning samt olika typer av mätfel. Detta är en totalundersökning och den största felkällan är eventuell undertäckning beroende på eftersläpningar i publicering av årsredovisningar jämfört med tiden för undersökningen. Årsredovisningar är en viktig offentlig källa för att identifiera ”nya” utlandsägda företag. Brist på ekonomiska uppgifter om utlandsägda finansiella företag, såsom banker och försäkringsbolag, innebär alltid en undertäckning.

På grund av kvalitetsförbättrande åtgärder tillkommer även *nya* företag som kan ha varit utlandsägda sedan tidigare, men som identifierats först i samband med den senaste undersökningen. En ökning av antalet utlandsägda företag ett visst år innebär inte att alla blivit utlandsägda just det året.

Som **bortfall** räknas uppgiftslämnare som inte har inkommit med ifylld blankett. I undersökningen om utlandsägda företag 2000 svarade 78 procent av moderbolagen, 82 procent av dotterbolagen och 86 procent av filialerna på enkäten. Av de moderbolag som svarat var bortfallet på frågorna om ägarförhållanden 1,5 procent.

**Slumpfel** uppstår vid statistiska urvalsundersökningar och finns därför inte i denna undersökning eftersom det är en totalundersökning.

**Undertäckning** innebär att företag som egentligen tillhör undersökningspopulationen saknas. Undertäckningen innebär i detta fall att företag som är utlandsägda inte finns med i statistiken. Det kan till exempel röra sig om företag som förvärvats under året eller som har varit utlandsägda sedan tidigare år och som vi ej fått uppgift om. Undertäckningen är svår att kvantifiera, eftersom förändrade ägarförhållanden inte längre registreras av någon myndighet. Uppgifterna om nya företag baseras på olika offentliga källor.

Undertäckningen i denna rapport som avser brist på information om finansiella företag (SNI 65-67) innebär att 173 företag med 6 337 anställda av samtliga identifierade utlandsägda företag inte ingår i denna rapport. De uppgifter om finansiella företag som inte fått tillstånd att bedriva finansiell verksamhet, som tidigare år redovisats, motsvarade 113 företag och 1 837 anställda år 2000.

I rapporten utlandsägda företag 2000 redovisas totalt 5 519 företag och i denna rapport redovisas 5 307 utlandsägda företag. Differensen mellan antalet företag i dessa två rapporter beror dels på undertäckningen av finansiella företag på 173 företag, resterande differens på 212 företag beror på att 77 företag ingick i kommissionärsförhållande, vilket påverkar antal företag men inte antal anställda eller de finansiella utgifterna. 130 företag saknade branschkod (och ingick därmed endast i utlandsägda registret) eller var vilande hos SCB och aktiva hos ITPS. Resterande 5 företag var filialer och fanns därmed inte med i Företagsstatistiken.

Bruttoökningen av alla *nya* utlandsägda företag (inklusive finansiella företag) mellan 1999 och 2000 bestod till 77 procent av företag som varit utlandsägda sedan tidigare år. Motsvarande ökning av antalet anställda, 41 procent, berodde också på kvalitetsförbättrande åtgärder. Detta är ett exempel på undertäckning i tidigare undersökningar.

**Övertäckning** innebär att undersökningen omfattar företag som inte är utlandsägda. Detta rör i första hand företag som sedan tidigare varit utlandsägda, men som har övergått i svensk ägo. En viss övertäckning kan även uppstå på grund av bortfall, men detta

ger mycket litet genomslag på resultaten. Övertäckningen torde vara försumbar från referensåret 1996 och framåt, eftersom det årliga ägandet i samtliga utlandsägda företag har undersökts sedan dess.

### Statistikens jämförbarhet

Jämförbarhet med andra undersökningar om utlandsägda företag påverkas främst av att ekonomiska uppgifter saknas för finansiella företag, såsom banker och försäkringsbolag. Jämförbarheten med tidigare år påverkas i viss utsträckning av att begreppet icke-finansiella företag ändrats från 2000. Även kvalitetsförbättrande åtgärder försvårar jämförelser över tiden.

Variablerna i denna rapport har sämre täckning än i rapporten Utlandsägda företag eftersom de endast omfattar icke-finansiella företag.

Variablerna för import och export omfattar både varor och tjänster och är därför inte jämförbara med motsvarande variabler i utrikeshandelsstatistiken som bara avser varor. Utgifter för forskning och utveckling definieras annorlunda i denna rapport jämfört med i rapporten Forskning och utveckling i internationella företag. Statistiken är därmed inte jämförbar mellan dessa rapporter.

Här redovisas medelantalet anställda under ett år medan alla anställda vid årets slut utan hänsyn till deltid redovisas i rapporten Utlandsägda företag.

## Publicering

Sedan 1999 publiceras resultaten av en årlig enkätundersökning om ägandeförhållanden och etableringsformer samt ekonomiska uppgifter i två olika rapporter. Orsaken är att undersökningsåren inte sammanfaller. Ekonomiska uppgifter är i regel klara ett år senare än uppgifter om antal företag och antal anställda.

Statistikrapporter från och med undersökningsåret 1995 kan hämtas gratis på ITPS hemsida [www.itps.se](http://www.itps.se)



## Ordlista

Andel  
Anställd  
Antal  
Bransch  
Export  
Forskning och utveckling (FoU)  
Företag  
Förädlingsvärde  
Investeringar  
Näringslivet  
Procent  
Utlandsägd  
Ägarland

## Definitioner

Avkastning på eget kapital = Resultat efter finansiella poster i procent av beräknat eget kapital.

Avkastning på totalt kapital = Rörelseresultat plus finansiella intäkter i procent av balansomslutning.

Exportintensitet = Export i procent av nettoomsättning.

Förädlingsvärde = Rörelseresultat före avskrivningar med tillägg av arbetskraftskostnader.

Kassalikviditet = Omsättningstillgångar minus varulager i procent av kortfristiga skulder.

Rörelseresultat = Resultat före finansiella poster.

Soliditet = Beräknat eget kapital i procent av balansomslutning.

Antal anställda = Medelantalet anställda.

## List of terms

Share  
Employee  
Number of  
Industry  
Exports  
Research and development (R&D)  
Enterprise  
Value added  
Investment  
The business sector  
Per cent  
Foreign owned  
Country of origin

## Definitions

Return on adjusted equity = Profit/loss after financial income and expenses in per cent of adjusted equity.

Return on total assets = Operating profit after financial income, but before financial expenses, in per cent of total assets.

Export intensity = Export in per cent of turnover.

Value added = Gross profit before depreciation plus labour costs.

Liquid ratio = Current assets less inventories in per cent of current liabilities.

Gross margin = Operating profit before financial income and expenses.

Equity ratio (solvency) = Adjusted equity in per cent of total assets.

Number of employees = Full time equivalent.

## Branschförteckning

### Industrial classification

Branschindelningen är gjord i enlighet med Standard för Svensk Näringsgrensindelning, SNI 92, vilken är anpassad till EU:s näringsgrensindelning, NACE Rev. 1.

The classification by activities has been made according to the Swedish Standard Classification of Economic Activities (SNI), which is based on the statistical classification of economic activities in the European Union, NACE Rev. 1.

<b>A-B</b> 01-05	Jordbruk, skogsbruk, fiske	<b>A-B</b> 01-05	Agriculture, forestry and fishing
<b>C-D</b> 10-37	Utvinnings- och tillverkningsindustri	<b>C-D</b> 10-37	Mining, quarrying and manufacturing
<b>C</b> 10-14	Utvinning av mineral	<b>C</b> 10-14	Mining and quarrying
<b>D</b> 15-37	Tillverkningsindustri	<b>D</b> 15-37	Manufacturing
<b>D</b> 15-16	Livsmedels-, dryckesvaru- och tobaksvaruframställning	<b>D</b> 15-16	Manufacture of food, beverage and tobacco
17-19	Textil- och beklädnadsvarutillverkning, tillverkning av läder och lädervaror	17-19	Textile, wearing apparel and leather industries
20	Trävarutillverkning	20	Manufacture of wood and wood products
21	Massa-, pappers- och pappersvaru tillverkning	21	Manufacture of pulp, paper and paper products
22	Förlagsverksamhet, grafisk produktion och reproduktion av inspelningar	22	Publishing, printing and reproduction of recorded media
23	Tillverkning av stenkolsprodukter, raffinerade petroleumprodukter och kärnbränsle	23	Manufacture of coke, refined petroleum products and nuclear fuel
24	Tillverkning av kemikalier och kemiska produkter	24	Manufacture of chemicals and chemical products
25	Tillverkning av gummi- och plastvaror	25	Manufacture of rubber and plastic products
26	Tillverkning av icke-metalliska mineraliska produkter	26	Manufacture of other non-metallic mineral products
27	Stål- och metallframställning	27	Manufacture of basic metals
28-35	Verkstadsindustri	28-35	Manufacture of fabricated products, machinery and equipment
28	Tillverkning av metallvaror utom maskiner och apparater	28	Manufacture of fabricated metal products
29	Tillverkning av maskiner som ej ingår i annan underindelning	29	Manufacture of machinery and equipment
30	Tillverkning av kontorsmaskiner och datorer	30	Manufacture of office machinery and computers
30.01	Kontorsmaskiner	30.01	Office machinery
30.02	Datorer	30.02	Computers
31	Tillverkning av andra elektriska maskiner och artiklar	31	Manufacture of electrical machinery and apparatus
31.30	Elektrisk tråd och kabel	31.30	Insulated wire and cable
32	Tillverkning av teleprodukter	32	Manufacture of radio, television and communication equipment and apparatus
32.10	Elektroniska komponenter	32.10	Electronic valves and tubes and other electronic components
32.20	Radio- och TV-sändare samt apparater för trådtelefoni och trådtelegrafi	32.20	Television and radio transm. and app. for line telephony and telegraphy
32.30	Radio- och TV-mottagare samt apparater för upptagning o återgivning av ljud o videosign.	32.30	TV and radio receivers, sound or video rec. or reprod. app. and ass.goods
33	Tillverkning av precisionsinstrument, medicinska och optiska instrument samt ur	33	Manufacture of medical, precision and optical instruments, watches and clocks
33.20	Instrument för mätning, kontroll, provning navigering och andra ändamål utom industriell processtyrning	33.20	Manufacture of instruments and appliances for measuring, checking, testing, navigating, and other purposes, except industrial process control equipment
33.30	Instrument för styrning av industriella processer	33.30	Manufacture of industrial process control equipment
34	Tillverkning av motorfordon, släpfordon och påhängsvagnar	34	Manufacture of motor vehicles, trailers and semi-trailers
35	Tillverkning av andra transportmedel	35	Manufacture of other transport equipment
36-37	Övrig tillverkningsindustri	36-37	Other manufacturing industry
<b>E</b> 40-41	El-, gas- värme- och vattenförsörjning	<b>E</b> 40-41	Electricity, gas and water supply
<b>F</b> 45	Byggverksamhet	<b>F</b> 45	Construction

<b>G-Q 50-99</b>	Tjänsteverksamhet	<b>G-Q 50-99</b>	Service sector
<b>G 50</b>	Handel med och service av motorfordon, detaljhandel med drivmedel	<b>G 50</b>	Sales and maintenance of motor vehicles, retail sale of fuel
51	Parti- och agenturhandel utom med motorfordon	51	Wholesale trade and commission trade except of motor vehicles
51.43	Hushållsapparater, radio- och TV-varor	51.43	Electrical household appliances and radio and television goods
51.64	Kontorsmaskiner o kontorsutrustning	51.64	Office machinery and equipment
51.65	Andra maskiner för industri, handel och sjöfart	51.65	Other machinery for use in industry, trade and navigation
52	Detaljhandel utom med motorfordon, reparation av hushållsartiklar och personliga artiklar	52	Retail trade, repair of personal and household goods
<b>H 55</b>	Hotell- och restaurangverksamhet	<b>H 55</b>	Hotels and restaurants
<b>I 60</b>	Landtransport, transport i rörsystem	<b>I 60</b>	Land transport, transport via pipelines
61	Sjötransport	61	Water transport
62	Luftransport	62	Air transport
63	Stödtjänster till transport, resebyrå verksamhet	63	Supporting and auxiliary transport activities, activities of travel agencies
64	Post och telekommunikationer	64	Post and telecommunications
64.20	Telekommunikation	64.20	Telecommunications
<b>J 65-67</b>	Finansiell verksamhet	<b>J 65-67</b>	Financial intermediation
<b>K 70</b>	Fastighetsverksamhet	<b>K 70</b>	Real estate activities
71	Uthyrning av fordon och maskiner utan bemanning samt av hushållsartiklar och varor för personligt bruk	71	Renting of machinery and equipment without operator and of personal and household goods
71.33	Kontorsmaskiner och kontorsutrustning inkl. datorer	71.33	Office machinery and equipment including computers
72	Databehandlingsverksamhet m.m.	72	Computer and related activities
72.10	Konsultverksamhet maskinvara	72.10	Hardware consultancy
72.20	System- och programvara	72.20	Software consultancy and supply
72.30	Databehandling	72.30	Data processing
72.40	Databasverksamhet	72.40	Data base activities
72.50	Underhåll o reparation av kontors- o bokföringsmaskiner samt databehandlingsutrustn.	72.50	Maintenance and repair of office, accounting and computing machinery
72.60	Övrig datoranknuten verksamhet	72.60	Other computer related activities
73	Forskning och utveckling	73	Research and development
74	Andra företagstjänster	74	Other business activities
<b>L-Q 75-99</b>	Övrig tjänsteverksamhet	<b>L-Q 75-99</b>	Other service activities
0	Ej branschkodade företag	0	Activity code unknown

# Tabeller

## *Tables*

## Tabellförteckning

### List of tables

**Tabell 1.** Utlandsägda företags andel av olika finansiella data för näringslivet efter bransch 1990-2000. Procent.

**Table 1.** Foreign owned enterprises' share of different financial facts on business sector in Sweden by industry 1990-2000. Per cent.

**Tabell 2.** Utlandsägda företags andel av olika finansiella data för näringslivet efter bransch 2000. Procent.

**Table 2.** Foreign owned enterprises' share of different financial facts on business sector by industry in Sweden 2000. Per cent.

**Tabell 3.** Antal utlandsägda företag och antal anställda efter bransch i näringslivet 2000 och 1999.

**Table 3.** Number of foreign owned enterprises and number of employees by industry in Sweden 2000 and 1999.

**Tabell 4.** Nettoomsättning i utlandsägda företag och näringslivet i Sverige efter bransch 2000 och 1999. Mkr.

**Table 4.** Turnover in foreign owned enterprises and in total business sector by industry in Sweden 2000 and 1999. SEK million.

**Tabell 5.** Förädlingsvärde per anställd i utlandsägda företag och näringslivet i Sverige efter bransch 2000 och 1999. Tkr.

**Table 5.** Value added per employee in foreign owned enterprises and in total business sector by industry in Sweden 2000 and 1999. SEK thousand.

**Tabell 6.** Lönekostnad per anställd i utlandsägda företag och näringslivet i Sverige efter bransch 2000 och 1999. Tkr.

**Table 6.** Personnel costs per employee in foreign owned enterprises and in total business sector by industry in Sweden 2000 and 1999. SEK thousand.

**Tabell 7.** Exportintensitet i utlandsägda och svenskägda företag samt i näringslivet efter bransch 1990-2000. Procent.

**Table 7.** Export intensity in foreign and Swedish owned enterprises and in total business sector by industry in Sweden 1990-2000. Per cent.

**Tabell 8.** Nyckeltal för utlandsägda och svenskägda företag samt näringslivet efter bransch 1990-2000. Procent.

**Table 8.** Key ratios for foreign and Swedish owned enterprises and total business sector by industry in Sweden 1990-2000. Per cent.

**Tabell 9.** Olika finansiella data för utlandsägda företag efter ägarland 2000 och 1999. Mkr.

**Table 9.** Different financial facts on foreign owned enterprises in Sweden by country of origin 2000 and 1999. SEK million.

**Tabell 10.** Utlandsägda företags andel av olika finansiella data av alla utlandsägda företag i Sverige efter ägarland 2000. Procent.

**Table 10.** Foreign owned enterprises' share of different financial facts of all foreign owned enterprises in Sweden by country of origin 2000. Per cent.

**Tabell 11.** Nettoomsättning i utlandsägda IT-företag och totalt i IT-sektorn i Sverige

**Table 11.** Turnover in foreign owned ICT enterprises and in total ICT sector by industry

per bransch 2000 och 1999. Mkr.

in Sweden 2000 and 1999. SEK million.

**Tabell 12.** Förädlingsvärde per anställd i utlandsägda IT-företag och totalt i IT-sektorn i Sverige per bransch 2000 och 1999. Tkr.

**Table 12.** Value added per employee in foreign owned ICT enterprises and in total ICT sector by industry in Sweden 2000 and 1999. SEK thousand.

**Tabell 13.** Lönekostnad per anställd i utlandsägda IT-företag och totalt i IT-sektorn i Sverige per bransch 2000 och 1999. Tkr.

**Table 13.** Personnel costs per employee in foreign owned ICT enterprises and in total ICT sector by industry in Sweden 2000 and 1999. SEK thousand.

**Tabell 14.** Utlandsägda IT-företags andel av olika finansiella data för IT-sektorn per bransch 2000. Procent

**Table 14.** Foreign owned ICT enterprises' share of different financial facts on ICT sector in Sweden by industry 2000. Per cent.

**Tabell 1**
**Utlandsägda företags andel av olika finansiella data för näringslivet<sup>1)</sup> efter bransch 1990 - 2000. Procent.**

Foreign owned enterprises' share of different financial facts on business sector in Sweden by industry 1990-2000. Per cent.

År	Bransch	SNI 92	Utlandsägda företags andel av:				
			Netto-omsättning	Förädlingsv.	Export <sup>2)</sup>	Investeringar <sup>3)</sup>	FoU <sup>4)</sup>
2000	Näringslivet	01-99	24,4	21,9	42,2	16,3	34,0
	Gruvor / tillv.	10-37	34,3	35,3	40,1	37,5	35,7
	Verkstad	28-35	34,2	34,5	36,9	29,7	21,0
	Tjänster	50-99	21,9	16,7	50,9	8,4	22,3
1999	Näringslivet	01-99	22,3	20,1	39,0	16,8	34,1
	Gruvor / tillv.	10-37	30,3	30,2	35,5	36,9	35,9
	Verkstad	28-35	28,5	25,1	30,7	24,5	21,4
	Tjänster	50-99	20,0	16,1	55,8	8,2	21,7
1998	Näringslivet	01-99	18,4	16,1	27,9	11,4	17,4
	Gruvor / tillv.	10-37	22,7	23,5	23,8	20,4	17,0
	Verkstad	28-35	17,2	18,1	16,8	12,7	13,1
	Tjänster	50-99	17,9	13,4	50,8	8,4	20,2
1997	Näringslivet	01-99	17,6	15,2	26,2	11,1	16,0
	Gruvor / tillv.	10-37	19,4	20,7	22,3	16,2	15,9
	Verkstad	28-35	14,3	16,0	17,4	13,2	11,9
	Tjänster	50-99	18,8	13,6	48,9	9,7	16,6
1996	Näringslivet	01-99	17,8	16,0	26,1	12,5	19,7
	Gruvor / tillv.	10-37	21,1	22,3	22,3	19,6	20,0
	Verkstad	28-35	17,3	19,7	17,0	13,6	16,1
	Tjänster	50-99	18,3	13,8	67,6	8,8	17,0
1995	Näringslivet	01-99	16,3	14,3	26,2	12,7	18,4
	Gruvor / tillv.	10-37	21,4	21,0	23,6	19,9	18,9
	Verkstad	28-35	18,7	19,8	18,8	14,5	15,2
	Tjänster	50-99	16,0	11,6	52,5	8,1	14,1
1994	Näringslivet	01-99	14,1	12,3	21,5	12,0	10,3
	Gruvor / tillv.	10-37	15,5	13,8	18,1	11,6	9,0
	Verkstad	28-35	16,6	14,7	16,5	11,2	8,4
	Tjänster	50-99	15,1	12,5	55,7	14,7	23,9
1993	Näringslivet	01-99	12,6	11,7	21,0	11,4	14,7
	Gruvor / tillv.	10-37	17,2	16,8	19,2	13,4	13,7
	Verkstad	28-35	17,4	17,5	17,9	11,5	11,8
	Tjänster	50-99	11,9	9,9	36,7	9,8	26,0
1992	Näringslivet	01-99	11,5	11,6	22,6	9,9	18,3
	Gruvor / tillv.	10-37	17,8	18,0	21,4	14,1	17,2
	Verkstad	28-35	21,0	22,3	22,0	9,7	17,2
	Tjänster	50-99	9,7	8,8	30,9	8,3	29,3
1991	Näringslivet	01-99	11,4	11,2	22,9	10,6	17,1
	Gruvor / tillv.	10-37	17,7	17,0	21,8	16,2	15,4
	Verkstad	28-35	21,3	21,3	22,1	18,2	14,4
	Tjänster	50-99	10,0	8,8	31,7	8,5	44,1
1990	Näringslivet	01-99	11,2	10,3	20,8	8,8	15,7
	Gruvor / tillv.	10-37	11,4	10,5	20,8	9,0	15,8
	Verkstad	28-35	19,8	20,0	20,9	15,4	13,7
	Tjänster	50-99	9,7	7,4	29,0	5,7	34,2

1. Med näringslivet avses alla icke-finansiella aktieföretag, handelsbolag och ekonomiska föreningar i Sverige.
2. Export = varor och tjänster som har sålts till utländska kunder. Baseras på uppgifter från icke-finansiella företag med fler än 50 anställda.
3. Investeringar = nettoinvesteringar i materiella anläggningstillgångar. (Nettoinvesteringar = bruttoinvesteringar - försäljning)
4. Baseras på uppgifter från icke-finansiella företag med fler än 50 anställda.

Tabell 2

Utlandsägda företags andel av olika finansiella data för näringslivet<sup>1)</sup> efter bransch

2000. Procent.

Foreign owned enterprises' share of different financial facts on business sector by industry in Sweden

2000. Per cent.

Bransch / branschgrupp		Utlandsägda företags andel av:					
		Netto-oms.	Förädlingsv.	Export <sup>2)</sup>	Investeringar <sup>3)</sup>	FoU <sup>4)</sup>	Löne-kostnad
<b>Jordbruk, skogsbruk, fiske, elverk, gas, värme, vatten</b>	<b>01-05 40-41</b>	<b>4,7</b>	<b>3,4</b>	<b>15,5</b>	<b>0,5</b>	<b>3,3</b>	<b>2,8</b>
<b>Utvinning av mineral</b>	<b>10-14</b>	<b>12,1</b>	<b>16,1</b>	<b>8,4</b>	<b>-160,7<sup>5)</sup></b>	<b>0,7</b>	<b>11,7</b>
<b>Tillverkningsindustri</b>	<b>15-37</b>	<b>34,5</b>	<b>35,6</b>	<b>40,5</b>	<b>37,1</b>	<b>35,8</b>	<b>31,6</b>
Därav							
Livsmedelsindustri varav	15-16	30,6	36,0	36,7	31,3	30,6	33,0
Livsmedelsindustrin	15	30,3	35,8	36,9	31,3	34,3	32,7
Livsmedelsindustri exkl.övr	15.1-15.6	19,3	27,8	30,8	14,9	29,8	22,7
Övrig livsmedelsindustri	15.8	48,7	43,9	69,8	49,2	64,0	38,8
Textilindustri varav	17-19	23,9	26,7	44,2	38,3	57,5	23,7
Textilsömnadsindustri	17.4	6,4	6,2	0,0	2,8	0,0	5,7
Annan textil	17.5	55,0	58,2	70,6	74,5	85,2	55,2
Trävaruindustri	20	13,0	12,3	21,1	20,9	17,7	13,3
Massaindustri	21	34,3	32,2	36,0	47,9	49,4	34,1
Grafisk industri	22	13,8	10,3	20,5	8,4	4,2	11,1
Kemisk industri och gummiind. varav	23-25	64,1	68,6	76,1	72,3	94,6	62,2
Petroleumraffinaderier	23.2	43,0	62,1	46,4	77,6	0,0	76,4
Kemisk industri	24	77,4	82,2	82,2	84,6	95,5	77,6
Baskemikalieindustri m.m.	24.1-24.3	66,3	62,9	63,3	75,2	61,0	64,4
Läkemedelsindustri m.m.	24.41-24.42	96,1	97,8	99,5	96,8	99,5	94,7
Gummi- och plastvaruind.	25	24,8	24,8	36,5	24,4	47,8	25,1
Jord- och stenvaruindustri	26	51,7	50,8	84,6	58,8	85,4	51,5
Stål- och metallverk	27	31,8	26,2	35,3	20,2	15,7	26,4
Verkstadsindustri varav	28-35	34,2	34,5	36,9	29,7	21,0	30,7
Metallvaruindustri	28	16,8	12,5	34,6	11,3	17,7	11,0
Maskinindustri	29	36,5	35,7	43,0	32,2	38,7	36,0
Industri för kontorsmaskiner	30	32,9	30,2	41,9	11,8	32,2	18,1
Annan elektroindustri	31	39,8	39,5	52,3	248,4 <sup>6)</sup>	57,6	34,7
Teleproduktindustri	32	9,5	15,7	3,9	13,0	0,5	14,0
Industri för optikprodukter	33	39,6	29,8	43,3	40,5	50,0	35,0
Transportmedelsindustri	34	58,4	59,0	60,0	55,7	64,1	53,7
Annan transportmedelsind.	35	27,8	20,4	47,3	18,5	27,5	23,0
Övrig tillverkningsindustri varav	36-37	13,2	12,6	18,4	9,1	18,3	11,3
Möbelindustri	36.1	11,0	9,0	11,7	5,3	1,6	7,7

1. Med näringslivet avses alla icke-finansiella aktiebolag, handelsbolag och ekonomiska föreningar i Sverige.
2. Export = varor och tjänster som har sålts till utländska kunder. Baseras på uppgifter från icke-finansiella företag med fler än 50 anställda.
3. Investeringar = nettoinvesteringar i materiella anläggningstillgångar. (Nettoinvesteringar = bruttoinvesteringar – försäljning)
4. Baseras på uppgifter från icke-finansiella företag med fler än 50 anställda.
5. Nettoinvesteringar i näringslivet är -109 MSEK och för utlandsägda företag 175 MSEK. Att nettoinvesteringarna är negativa beror på att försäljningen varit högre än bruttoinvesteringarna.
6. Nettoinvesteringarna i utlandsägda företag är högre än för näringslivet totalt vilket beror på att försäljningen i svenskägda företag varit större än i utlandsägda företag.



**Tabell 2 (forts.)**
**Utlandsägda företags andel av olika finansiella data för näringslivet<sup>1)</sup> efter bransch**
**2000. Procent.**

Foreign owned enterprises' share of different financial facts on business sector by industry in Sweden

2000. Per cent.

Bransch / branschgrupp	Utlandsägda företags andel av:						
	Netto-omsättn.	Förädlingsv.	Export <sup>2)</sup>	Investeringar <sup>3)</sup>	FoU <sup>4)</sup>	Löne-kostnad	
<b>Byggverksamhet</b>	<b>45</b>	<b>6,4</b>	<b>6,8</b>	<b>57,7</b>	<b>4,3</b>	<b>71,0</b>	<b>6,7</b>
<b>Tjänsteverksamhet</b>	<b>50-99</b>	<b>21,9</b>	<b>16,7</b>	<b>50,9</b>	<b>8,4</b>	<b>22,3</b>	<b>17,3</b>
Därav							
Handel med motorfordon	50	18,1	11,7	87,6	5,3	100,0	11,6
Partihandel	51	37,5	36,5	60,1	35,1	44,8	33,6
varav							
Hushållsapparater m.m.	51.43	66,5	58,3	93,6	91,0	0,0	58,3
Medicinsk utrustning m.m.	51.46	66,2	70,8	81,5	57,4	81,0	68,0
Andra hushållsvaror	51.47	28,0	23,7	85,4	23,7	17,2	25,2
Bränslen	51.51	69,4	71,1	69,2	45,7	22,2	66,2
Virke, andra byggmaterial	51.53	19,3	24,6	3,7	32,6	83,3	26,9
Kontorsmaskiner m.m.	51.64	55,1	56,6	71,7	80,8	0,0	51,0
Andra maskiner	51.65	45,2	39,0	57,4	31,3	38,7	34,5
Detaljhandel	52	7,9	9,1	57,8	13,7	0,0	8,1
Hotell och restaurang	55	13,9	15,2	50,7	3,5	0,0	16,7
Transporter	60-62	13,3	16,2	20,4	-11,5 <sup>5)</sup>	0,0	14,8
Resebyråer, post/tele	63-64	27,2	16,7	61,9	11,8	0,0	19,3
varav							
Godsterm, resebyråer m.m.	63.1-63.4	41,5	44,0	72,6	14,5	0,0	44,3
Fastighet	70	2,6	2,8	50,8	2,9	0,0	2,5
Uthyrning, databehandling	71-72	20,4	24,0	26,6	31,6	15,4	22,8
Forskning och utveckling	73	19,9	26,8	46,1	8,5	9,7	22,1
Andra företagstjänster	74	18,3	16,4	51,4	-19,9 <sup>5)</sup>	51,2	17,0
varav							
Juridiska byråer m.m.	74.11-74.15	14,6	11,3	40,9	401,2 <sup>6)</sup>	48,9	12,7
Arkitektkontor m.m.	74.2-74.3	16,8	12,0	69,5	5,5	66,2	12,2
Reklam-, marknadsf.byråer	74.4	25,3	16,4	52,2	7,4	0,0	15,2
Städföretag	74.7	28,2	30,9	35,0	11,5	9,1	32,5
Övriga företagssevicefirmor	74.8	19,1	27,4	27,3	10,4	0,9	27,2
Övriga tjänster	75-99	6,2	4,7	37,1	10,9	1,0	5,0
<b>TOTALT</b>	<b>01-99</b>	<b>24,4</b>	<b>21,9</b>	<b>42,2</b>	<b>16,3</b>	<b>34,0</b>	<b>20,9</b>

1. Med näringslivet avses alla icke-finansiella aktieföretag, handelsbolag och ekonomiska föreningar i Sverige.
2. Export = varor och tjänster som har sålts till utländska kunder. Baseras på uppgifter från icke-finansiella företag med fler än 50 anställda.
3. Investeringar = nettoinvesteringar i materiella anläggningstillgångar. (Nettoinvesteringar = bruttoinvesteringar – försäljning)
4. Baseras på uppgifter från icke-finansiella företag med fler än 50 anställda.
5. Nettoinvesteringar i näringslivet är -109 MSEK och för utlandsägda företag 175 MSEK. Att nettoinvesteringarna är negativa beror på att försäljningen varit högre än bruttoinvesteringarna.
6. Nettoinvesteringarna i utlandsägda företag är högre än för näringslivet totalt vilket beror på att försäljningen i svenskägda företag varit större än i utlandsägda företag.

Tabell 3

**Antal utlandsägda företag och antal anställda efter bransch i näringslivet<sup>1)</sup> 2000 och 1999.<sup>2)</sup>**

Number of foreign owned enterprises and number of employees by industry in Sweden 2000 and 1999.

Bransch / branschgrupp	SNI 92	2000		1999	
		Antal företag	Antal anst	Antal företag	Antal anst
<b>Jordbruk, skogsbruk, fiske, elverk, gas, värme, vatten</b>	<b>01-05 40-41</b>	<b>31</b>	<b>1 212</b>	<b>55</b>	<b>1 817</b>
<b>Utvinning av mineral</b>	<b>10-14</b>	<b>25</b>	<b>973</b>	<b>21</b>	<b>946</b>
<b>Tillverkningsindustri</b>	<b>15-37</b>	<b>1 025</b>	<b>207 527</b>	<b>875</b>	<b>174 846</b>
Därav					
Livsmedelsindustri	15-16	57	18 169	46	16 939
Textilindustri	17-19	20	2 203	16	2 267
Trävaruindustri	20	31	4 804	24	4 130
Massa- och grafisk industri	21-22	149	18 392	128	17 388
Kemisk industri och gummiind.	23-25	172	35 425	148	34 724
Jord- och stenvaruindustri	26	46	8 090	43	7 967
Stål- och metallverk	27	37	8 936	35	8 637
Verkstadsindustri	28-35	477	108 704	404	80 381
varav					
Metallvaruindustri	28	96	8 096	77	6 582
Maskinindustri	29	178	32 428	152	25 504
Elektroindustri	30-33	137	25 350	119	21 520
Transportmedelsindustri	34-35	66	42 830	56	26 775
Övrig tillverkningsindustri	36-37	36	2 804	31	2 413
<b>Byggverksamhet</b>	<b>45</b>	<b>129</b>	<b>10 164</b>	<b>99</b>	<b>11 280</b>
<b>Tjänsteverksamhet</b>	<b>50-99</b>	<b>3 927</b>	<b>189 792</b>	<b>2 902</b>	<b>173 171</b>
Därav					
Handel med motorfordon	50	107	5 796	77	3 360
Partihandel	51	1 676	48 826	1 189	45 811
Detaljhandel	52	169	12 401	87	8 316
Hotell och restaurang	55	102	10 818	92	11 389
Transporter	60-62	78	16 397	90	18 849
Resebyråer, post/tele	63-64	237	22 291	159	17 030
Finansiell verksamhet	65-67	xx <sup>3)</sup>	xx <sup>3)</sup>	48	591
Fastighet	70	312	828	261	656
Uthyrning, databehandling	71-72	347	18 215	203	16 014
Forskning och utveckling	73	39	1 857	23	1 877
Andra företagstjänster	74	727	43 759	561	39 221
Övriga tjänster	75-99	133	8 604	113	10 057
Ej branschkodade företag	0	0	0	2	0
<b>TOTALT</b>	<b>01-99</b>	<b>5 137</b>	<b>409 668</b>	<b>3 954</b>	<b>362 060</b>

1) Med näringslivet avses alla icke-finansiella aktiebolag, handelsbolag och ekonomiska föreningar i Sverige.

2) Uppgifterna i denna publikation avser enbart icke-finansiella företag och dessa uppgifter kan ej jämföras med totalt antal företag och antal anställda, vilket publicerats i rapporten Utlandsägda företag 2000.

3) Ingår ej i undersökningen fr o m undersökningsåret 2000.

Note: Only non financial enterprises are included in this report and these data can not be compared with the total number of enterprises and number of employees, which have been published in the statistical report Foreign owned enterprises 2000.

Tabell 4

**Nettoomsättning i utlandsägda företag och näringslivet<sup>1)</sup> i Sverige efter bransch 2000 och 1999. Mkr.**

Turnover in foreign owned enterprises and in total business sector by industry in Sweden 2000 and 1999. SEK million.

Bransch / branschgrupp		2000		1999	
		Nettooms. utl.ägda ftg	Nettooms. näringslivet	Nettooms. utl.ägda ftg	Nettooms. näringslivet
<b>Jordbruk, skogsbruk, fiske, elverk, gas, värme, vatten</b>	<b>01-05 40-41</b>	<b>9 073</b>	<b>192 724</b>	<b>15 921</b>	<b>182 430</b>
<b>Utvinning av mineral</b>	<b>10-14</b>	<b>1 850</b>	<b>15 336</b>	<b>1 408</b>	<b>14 351</b>
<b>Tillverkningsindustri</b>	<b>15-37</b>	<b>502 039</b>	<b>1 453 244</b>	<b>401 552</b>	<b>1 313 413</b>
Därav					
Livsmedelsindustri varav	15-16	37 715	123 414	33 550	119 055
Livsmedelsindustrin	15	36 598	120 788	32 860	115 917
Livsmedelsindustri exkl.övr	15.1-15.6	14 072	72 814	13 284	70 575
Övrig livsmedelsindustri	15.8	14 023	28 823	14 527	28 562
Textilindustri varav	17-19	3 319	13 908	2 496	13 340
Textilsömnadsindustri	17.4	137	2 136	143	1 979
Annan textil	17.5	2 526	4 592	2 121	4 217
Trävaruindustri	20	8 473	65 107	6 679	63 136
Massaindustri	21	38 943	113 513	28 694	95 082
Grafisk industri	22	9 118	66 269	8 468	63 552
Kemisk industri och gummiind. varav	23-25	90 895	141 709	81 554	129 957
Petroleumraffinaderier	23.2	2 772	6 443	1 859	4 967
Kemisk industri	24	79 075	102 164	71 020	92 928
Baskemikalieindustri m.m.	24.1-24.3	34 455	51 963	27 303	40 897
Läkemedelsindustri m.m.	24.41-24.42	41 183	42 874	39 459	44 075
Gummi- och plastvaruind.	25	7 921	31 916	7 201	30 410
Jord- och stenvaruindustri	26	12 511	24 184	11 216	22 440
Stål- och metallverk	27	23 194	72 965	18 207	62 533
Verkstadsindustri varav	28-35	273 624	799 911	202 670	711 271
Metallvaruindustri	28	14 169	84 118	12 488	76 882
Maskinindustri	29	58 810	161 051	53 439	153 250
Industri för kontorsmaskiner	30	1 741	5 286	2 047	6 195
Annan elektroindustri	31	18 295	46 018	13 447	30 579
Teleproduktindustri	32	19 031	200 920	8 580	158 009
Industri för optikprodukter	33	13 447	33 975	14 564	40 575
Transportmedelsindustri	34	140 108	239 735	93 721	221 062
Annan transportmedelsind.	35	8 023	28 809	4 385	24 719
Övrig tillverkningsindustri varav	36-37	4 246	32 264	8 018	33 047
Möbelindustri	36.1	2 494	22 675	6 497	24 987

1. Med näringslivet avses alla icke-finansiella aktieföretag, handelsbolag och ekonomiska föreningar i Sverige.

Tabell 4 (forts.)

**Nettoomsättning i utlandsägda företag och näringslivet<sup>1)</sup> i Sverige efter bransch 2000 och 1999. Mkr.**

Turnover in foreign owned enterprises and in total business sector by industry in Sweden 2000 and 1999. SEK million.

Bransch / branschgrupp	2000		1999		
	Nettooms. utl.ägda ftg	Nettooms. näringslivet	Nettooms. utl.ägda ftg	Nettooms. näringslivet	
<b>Byggverksamhet</b>	<b>45</b>	<b>14 765</b>	<b>230 330</b>	<b>13 764</b>	<b>192 532</b>
<b>Tjänsteverksamhet</b>	<b>50-99</b>	<b>560 502</b>	<b>2 559 742</b>	<b>469 700</b>	<b>2 350 418</b>
Därav					
Handel med motorfordon	50	46 885	258 900	34 356	241 255
Partihandel	51	312 448	832 274	254 928	761 356
varav					
Hushållsapparater m.m.	51.43	33 084	49 745	29 956	51 301
Medicinsk utrustning m.m.	51.46	36 507	55 111	33 142	50 733
Andra hushållsvaror	51.47	11 892	42 514	10 549	39 072
Bränslen	51.51	75 919	109 358	52 352	68 905
Virke, andra byggmaterial	51.53	9 998	51 801	9 541	49 093
Kontorsmaskiner m.m.	51.64	44 178	80 112	44 438	83 814
Andra maskiner	51.65	46 653	103 251	27 800	79 330
Detaljhandel	52	28 382	358 000	23 150	335 890
Hotell och restaurang	55	7 896	56 987	7 645	53 379
Transporter	60-62	20 613	154 869	18 461	139 845
Resebyråer, post/tele	63-64	56 884	209 125	48 835	191 979
varav					
Godsterm, resebyråer m.m.	63.1-63.4	46 297	111 619	40 687	100 790
Finansiell verksamhet	65-67	xx <sup>2)</sup>	xx <sup>2)</sup>	2 165	16 425
Fastighet	70	4 164	160 347	3 105	146 418
Uthyrning, databehandling	71-72	25 695	126 263	23 927	112 460
Forskning och utveckling	73	2 488	12 520	2 098	17 910
Andra företagstjänster	74	46 546	253 850	42 108	217 232
varav					
Juridiska byråer m.m.	74.11-74.15	13 334	91 026	11 255	78 326
Arkitektkontor m.m.	74.2-74.3	10 561	62 852	10 848	54 935
Reklam-, marknadsf.byråer	74.4	10 662	42 149	10 479	35 952
Städföretag	74.7	3 572	12 655	3 314	11 076
Övrig företagssevice	74.8	7 241	37 855	5 280	30 504
Övriga tjänster	75-99	8 502	136 606	8 923	116 268
<b>TOTALT</b>	<b>01-99</b>	<b>1 088 230</b>	<b>4 451 376</b>	<b>902 344</b>	<b>4 053 144</b>

1. Med näringslivet avses alla icke-finansiella aktiebolag, handelsbolag och ekonomiska föreningar i Sverige.

2. Ingår ej i undersökningen fr o m undersökningsåret 2000.

**Tabell 5**
**Förädlingsvärde per anställd i utlandsägda företag och näringslivet<sup>1)</sup> i Sverige efter bransch 2000 och 1999. Tkr.**

Value added per employee in foreign owned enterprises and in total business sector by industry in Sweden 2000 and 1999. SEK thousand.

Bransch / branschgrupp		2000		1999	
		Förädl.värde per anst utl.ägda ftg	Förädl.värde per anst näringslivet	Förädl.värde per anst utl.ägda ftg	Förädl.värde per anst näringslivet
<b>Jordbruk, skogsbruk, fiske, elverk, gas, värme, vatten</b>	<b>01-05 40-41</b>	<b>1538</b>	<b>1124</b>	<b>2 288</b>	<b>979</b>
<b>Utvinning av mineral</b>	<b>10-14</b>	<b>870</b>	<b>691</b>	<b>703</b>	<b>583</b>
<b>Tillverkningsindustri</b>	<b>15-37</b>	<b>703</b>	<b>578</b>	<b>686</b>	<b>556</b>
Därav					
Livsmedelsindustri varav	15-16	618	518	623	497
Livsmedelsindustrin	15	597	499	619	477
Livsmedelsindustri exkl.övr	15.1-15.6	622	463	558	444
Övrig livsmedelsindustri	15.8	590	469	731	470
Textilindustri varav	17-19	574	424	493	319
Textilsömnadsindustri	17.4	475	387	523	212
Annan textil	17.5	568	483	554	482
Trävaruindustri	20	415	455	381	444
Massaindustri	21	996	1044	735	777
Grafisk industri	22	520	502	503	480
Kemisk industri och gummiind. varav	23-25	972	795	949	781
Petroleumraffinaderier	23.2	1076	1287	882	1 113
Kemisk industri	24	1076	977	1 035	952
Baskemikalieindustri m.m.	24.1-24.3	747	772	766	735
Läkemedelsindustri m.m.	24.41-24.42	1351	1288	1 256	1 254
Gummi- och plastvaruind.	25	507	486	460	487
Jord- och stenvaruindustri	26	519	505	526	494
Stål- och metallverk	27	639	658	619	599
Verkstadsindustri varav	28-35	640	539	625	550
Metallvaruindustri	28	526	418	590	383
Maskinindustri	29	563	527	676	511
Industri för kontorsmaskiner	30	693	462	549	508
Annan elektroindustri	31	547	402	536	481
Teleproduktindustri	32	496	583	432	698
Industri för optikprodukter	33	512	545	562	548
Transportmedelsindustri	34	821	724	666	748
Annan transportmedelsind.	35	485	542	719	498
Övrig tillverkningsindustri varav	36-37	470	355	932	338
Möbelindustri	36.1	450	328	1 334	328

1. Med näringslivet avses alla icke-finansiella aktieföretag, handelsbolag och ekonomiska föreningar i Sverige.

Tabell 5 (forts.)

Förädlingsvärde per anställd i utlandsägda företag och näringslivet<sup>1)</sup> i Sverige efter bransch 2000 och 1999. Tkr.

Value added per employee in foreign owned enterprises and in total business sector by industry in Sweden 2000 and 1999. SEK thousand.

Bransch / branschgrupp	2000		1999		
	Förädl.värde	Förädl.värde	Förädl.värde	Förädl.värde	
	per anst utl.ägda ftg	per anst näringslivet	per anst utl.ägda ftg	per anst näringslivet	
<b>Byggverksamhet</b>	<b>45</b>	<b>495</b>	<b>414</b>	<b>407</b>	<b>452</b>
<b>Tjänsteverksamhet</b>	<b>50-99</b>	<b>569</b>	<b>517</b>	<b>559</b>	<b>512</b>
Därav					
Handel med motorfordon	50	562	451	828	445
Partihandel	51	809	604	755	567
varav					
Hushållsapparater m.m.	51.43	676	609	643	578
Medicinsk utrustning m.m.	51.46	808	719	873	772
Andra hushållsvaror	51.47	560	498	605	482
Bränslen	51.51	2142	1802	1 771	1 449
Virke, andra byggmaterial	51.53	542	525	484	475
Kontorsmaskiner m.m.	51.64	887	637	839	614
Andra maskiner	51.65	757	588	575	566
Detaljhandel	52	461	360	508	348
Hotell och restaurang	55	328	314	309	307
Transporter	60-62	439	401	333	390
Resebyråer, post/tele	63-64	552	624	632	590
varav					
Godsterminaler, resebyråer m.m.	63.1-63.4	456	462	515	456
Finansiell verksamhet	65-67	xx <sup>2)</sup>	xx <sup>2)</sup>	3 193	1 318
Fastighet	70	2837	1861	2 898	1 760
Uthyrning, databehandling	71-72	697	588	708	644
Forskning och utveckling	73	540	429	353	462
Andra företagstjänster	74	403	445	390	438
varav					
Juridiska byråer m.m.	74.11-74.15	604	522	549	521
Arkitektkontor m.m.	74.2-74.3	567	510	588	468
Reklam- och marknadsf.byråer	74.4	712	512	815	479
Städföretag	74.7	251	281	272	278
Övriga företagssevicefirmor	74.8	306	352	276	373
Övriga tjänster	75-99	330	397	354	401
<b>TOTALT</b>	<b>01-99</b>	<b>639</b>	<b>542</b>	<b>625</b>	<b>534</b>

1. Med näringslivet avses alla icke-finansiella aktieföretag, handelsbolag och ekonomiska föreningar i Sverige.
2. Ingår ej i undersökningen för om undersökningsåret 2000

Tabell 6

**Lönekostnad per anställd i utlandsägda företag och näringslivet<sup>1)</sup> i Sverige efter bransch  
2000 och 1999. Tkr.**

 Personnel costs per employee in foreign owned enterprises and in total business sector by industry in Sweden  
2000 and 1999. SEK thousand.

Bransch / branschgrupp		2000		1999	
		Lön per anst. utl.ägda ftg	Lön per anst. näringslivet	Lön per anst. utl.ägda ftg	Lön per anst. näringslivet
<b>Jordbruk, skogsbruk, fiske, elverk, gas, värme, vatten</b>	<b>01-05 40-41</b>	<b>280</b>	<b>251</b>	<b>310</b>	<b>239</b>
<b>Utvinning av mineral</b>	<b>10-14</b>	<b>259</b>	<b>283</b>	<b>223</b>	<b>262</b>
<b>Tillverkningsindustri</b>	<b>15-37</b>	<b>284</b>	<b>262</b>	<b>280</b>	<b>251</b>
Därav					
Livsmedelsindustri varav	15-16	269	246	259	231
Livsmedelsindustrin	15	268	245	263	231
Livsmedelsindustri exkl.övr	15.1-15.6	270	246	237	229
Övrig livsmedelsindustri	15.8	260	234	291	224
Textilindustri varav	17-19	258	214	215	194
Textilsömnadsindustri	17.4	229	201	275	177
Annan textil	17.5	266	239	240	227
Trävaruindustri	20	223	227	226	222
Massaindustri	21	285	283	259	270
Grafisk industri	22	305	275	280	263
Kemisk industri och gummiind. varav	23-25	323	291	304	283
Petroleumraffinaderier	23.2	330	321	269	301
Kemisk industri	24	333	321	313	311
Baskemikalieindustri m.m.	24.1-24.3	288	290	301	295
Läkemedelsindustri m.m.	24.41-24.42	368	363	323	338
Gummi- och plastvaruind.	25	249	236	215	234
Jord- och stenvaruindustri	26	257	247	243	239
Stål- och metallverk	27	270	275	256	265
Verkstadsindustri varav	28-35	280	265	279	253
Metallvaruindustri	28	248	224	288	215
Maskinindustri	29	290	269	344	258
Industri för kontorsmaskiner	30	258	287	235	262
Annan elektroindustri	31	281	236	250	247
Teleproduktindustri	32	251	329	234	290
Industri för optikprodukter	33	322	292	317	279
Transportmedelsindustri	34	278	270	206	259
Annan transportmedelsind.	35	277	275	416	261
Övrig tillverkningsindustri varav	36-37	246	209	582	205
Möbelindustri	36.1	244	206	911	205

1. Med näringslivet avses alla icke-finansiella aktieföretag, handelsbolag och ekonomiska föreningar i Sverige.

Tabell 6 (forts.)

**Lönekostnad per anställd i utlandsägda företag och näringslivet<sup>1)</sup> i Sverige efter bransch  
2000 och 1999. Tkr.**

Personnel costs per employee in foreign owned enterprises and in total business sector by industry in Sweden  
2000 and 1999. SEK thousand.

Bransch / branschgrupp	2000		1999		
	Lön per anst utl.ägda ftg	Lön per anst näringslivet	Lön per anst utl.ägda ftg	Lön per anst näringslivet	
<b>Byggverksamhet</b>	<b>45</b>	<b>284</b>	<b>242</b>	<b>246</b>	<b>232</b>
<b>Tjänsteverksamhet</b>	<b>50-99</b>	<b>288</b>	<b>252</b>	<b>277</b>	<b>243</b>
Därav					
Handel med motorfordon	50	279	225	365	217
Partihandel	51	351	285	328	271
varav					
Hushållsapparater m.m.	51.43	316	285	300	279
Medicinsk utrustning m.m.	51.46	384	356	388	349
Andra hushållsvaror	51.47	300	251	284	243
Bränslen	51.51	368	332	310	321
Virke, andra byggmaterial	51.53	274	242	241	227
Kontorsmaskiner m.m.	51.64	445	355	411	328
Andra maskiner	51.65	349	307	281	291
Detaljhandel	52	230	202	278	195
Hotell och restaurang	55	197	172	178	168
Transporter	60-62	248	247	209	243
Resebyråer, post/tele	63-64	266	261	285	252
varav					
Godsterminaler, resebyråer m.m.	63.1-63.4	256	257	273	244
Finansiell verksamhet	65-67	xx <sup>2)</sup>	xx <sup>2)</sup>	383	326
Fastighet	70	332	246	269	231
Uthyrning, databehandling	71-72	397	351	376	334
Forskning och utveckling	73	362	350	319	311
Andra företagstjänster	74	254	270	240	260
varav					
Juridiska byråer m.m.	74.11-74.15	445	342	394	319
Arkitektkontor m.m.	74.2-74.3	327	288	348	279
Reklam- och marknadsf.byråer	74.4	354	275	392	261
Städföretag	74.7	163	174	174	173
Övriga företagssevicefirmor	74.8	187	217	164	210
Övriga tjänster	75-99	194	224	204	221
<b>TOTALT</b>	<b>01-99</b>	<b>286</b>	<b>255</b>	<b>277</b>	<b>245</b>

1. Med näringslivet avses alla icke-finansiella aktieföretag, handelsbolag och ekonomiska föreningar i Sverige.
2. Ingår ej i undersökningen för om undersökningssåret 2000



**Tabell 7**  
**Exportintensitet<sup>1)</sup> i utlandsägda och svenskägda företag**  
**samt i näringslivet<sup>2)</sup> efter bransch 1990 - 2000. Procent.**

Export intensity in foreign and Swedish owned enterprises and in total business sector by industry in Sweden 1990-2000. Per cent.

År	Bransch	SNI 92	Företagstyp:		
			Utlands- ägda	Svensk- ägda	Näringslivet
2000	Näringslivet	01-99	37,5	16,6	21,7
	Gruvor / tillv.	10-37	61,6	48,0	52,7
	Verkstad	28-35	68,1	60,6	63,2
	Tjänster	50-99	16,8	4,5	7,2
1999	Näringslivet	01-99	35,2	15,8	20,1
	Gruvor / tillv.	10-37	59,2	46,8	50,6
	Verkstad	28-35	66,2	59,5	61,4
	Tjänster	50-99	16,3	3,2	5,8
1998	Näringslivet	01-99	29,3	17,1	19,3
	Gruvor / tillv.	10-37	52,3	49,1	49,8
	Verkstad	28-35	59,9	61,9	61,6
	Tjänster	50-99	14,2	3,0	5,0
1997	Näringslivet	01-99	28,4	16,5	18,5
	Gruvor / tillv.	10-37	55,6	46,3	48,1
	Verkstad	28-35	72,6	57,1	59,3
	Tjänster	50-99	13,2	3,0	4,8
1996	Näringslivet	01-99	24,7	15,1	16,8
	Gruvor / tillv.	10-37	47,6	44,5	45,2
	Verkstad	28-35	56,0	57,2	57,0
	Tjänster	50-99	9,7	1,0	2,6
1995	Näringslivet	01-99	27,9	15,4	17,4
	Gruvor / tillv.	10-37	50,5	44,4	45,7
	Verkstad	28-35	57,8	57,4	57,5
	Tjänster	50-99	9,6	1,7	2,9
1994	Näringslivet	01-99	24,5	14,7	16,1
	Gruvor / tillv.	10-37	46,0	38,7	39,8
	Verkstad	28-35	56,1	56,7	56,6
	Tjänster	50-99	10,7	1,5	2,9
1993	Näringslivet	01-99	24,6	13,1	14,5
	Gruvor / tillv.	10-37	45,5	39,7	40,7
	Verkstad	28-35	55,0	53,0	53,3
	Tjänster	50-99	8,4	2,0	2,7
1992	Näringslivet	01-99	25,5	11,3	12,9
	Gruvor / tillv.	10-37	43,2	34,4	35,9
	Verkstad	28-35	50,0	47,1	47,7
	Tjänster	50-99	9,3	2,2	2,9
1991	Näringslivet	01-99	24,6	10,7	12,3
	Gruvor / tillv.	10-37	42,4	32,8	34,5
	Verkstad	28-35	47,4	45,1	45,6
	Tjänster	50-99	8,5	2,0	2,7
1990	Näringslivet	01-99	23,2	11,2	12,6
	Gruvor / tillv.	10-37	23,2	11,4	12,7
	Verkstad	28-35	46,0	42,8	43,5
	Tjänster	50-99	8,1	2,1	2,7

1. Exportintensitet = Export av varor och tjänster som andel av nettoomsättningen.

2. Med näringslivet avses alla icke-finansiella aktieföretag, handelsbolag och ekonomiska föreningar i Sverige.

Tabell 8

Nyckeltal för utlandsägda och svenskägda företag samt näringslivet<sup>1)</sup> efter bransch 1990 - 2000.

## Procent.

Key ratios for foreign and Swedish owned enterprises and total business sector by industry in Sweden 1990-2000. Per cent.

År	Bransch	Avkastning eget kapital			Avkastning totalt kapital			Rörelseresultat/nettoomsättning		
		Utl.ägda företag	Sv. ägda företag	Näringslivet	Utl.ägda företag	Sv. ägda företag	Näringslivet	Utl.ägda företag	Sv. ägda företag	Näringslivet
2000	Näringslivet <sup>1)</sup>	28,2	15,1	17,7	10,8	7,9	8,4	5,3	6,0	5,8
	Gruvor / tillv. <sup>2)</sup>	39,6	21,3	28,7	10,2	9,0	9,4	6,3	5,5	5,8
	Verkstad <sup>3)</sup>	26,6	19,4	20,9	8,3	7,2	7,5	4,0	3,7	3,8
	Tjänster <sup>4)</sup>	18,9	13,7	14,5	11,6	7,6	8,2	4,2	5,8	5,5
1999	Näringslivet	12,9	15,0	14,6	6,8	7,3	7,2	4,7	5,6	5,4
	Gruvor / tillv.	20,5	18,9	19,4	9,2	8,5	8,7	5,8	5,2	5,4
	Verkstad	30,8	23,2	24,4	7,4	9,1	8,8	3,4	5,3	4,7
	Tjänster	9,8	14,2	13,4	6,0	7,0	6,8	3,5	5,6	5,2
1998	Näringslivet	11,0	15,7	15,0	6,3	8,5	8,2	6,3	6,8	6,3
	Gruvor / tillv.	17,4	24,4	22,9	8,5	11,2	10,6	6,7	7,0	6,7
	Verkstad	23,2	31,2	30,2	7,6	12,1	11,5	7,1	7,7	7,1
	Tjänster	7,7	14,8	13,8	5,0	8,1	7,7	5,8	6,4	5,8
1997	Näringslivet	17,9	18,4	18,3	7,7	8,6	8,5	4,4	6,3	6,0
	Gruvor / tillv.	24,2	19,7	20,7	10,5	10,3	10,3	7,2	5,8	6,1
	Verkstad	26,0	25,5	26,0	8,5	12,1	11,5	4,8	5,3	5,2
	Tjänster	15,0	18,6	18,0	6,4	8,3	8,1	2,5	6,1	5,5
1996	Näringslivet	15,9	15,0	15,2	8,8	8,5	8,7	6,8	4,2	7,1
	Gruvor / tillv.	16,5	13,9	14,3	9,2	7,9	8,5	9,2	4,6	8,4
	Verkstad	25,6	14,6	15,7	10,5	7,9	8,6	7,9	3,7	7,0
	Tjänster	15,7	16,2	16,1	8,5	9,0	9,0	4,6	3,0	5,3
1995	Näringslivet	21,7	18,8	21,0	9,9	10,3	10,8	7,7	5,6	8,8
	Gruvor / tillv.	24,2	20,3	21,4	11,1	11,2	11,0	11,2	8,2	11,6
	Verkstad	35,5	17,4	19,8	11,0	10,3	9,8	8,4	6,1	8,4
	Tjänster	17,8	18,4	20,9	8,3	10,1	11,2	4,7	3,3	5,8
1994	Näringslivet	24,0	23,4	20,7	10,2	11,3	9,8	8,0	6,7	9,3
	Gruvor / tillv.	21,6	25,6	19,0	10,0	13,5	9,8	10,6	11,1	15,1
	Verkstad	24,5	29,8	20,4	9,0	14,7	9,8	8,9	12,0	13,7
	Tjänster	27,8	23,4	23,8	11,0	10,5	10,2	6,4	3,5	6,1
1993	Näringslivet	16,9	10,6	10,1	8,9	8,5	8,0	7,0	4,6	7,6
	Gruvor / tillv.	19,7	8,2	8,6	10,1	8,0	7,8	9,0	5,1	8,9
	Verkstad	23,5	6,0	7,3	9,6	7,3	7,4	6,6	3,5	6,6
	Tjänster	13,2	12,1	10,6	7,7	8,6	7,5	5,4	3,1	4,7
1992	Näringslivet	5,6	5,0	4,4	5,7	7,3	6,7	5,1	2,9	5,4
	Gruvor / tillv.	3,4	2,7	2,4	5,8	6,5	6,1	6,0	2,3	5,7
	Verkstad	-0,3	1,1	0,6	5,0	5,4	5,2	4,4	-0,3	3,0
	Tjänster	8,0	4,8	4,0	5,4	7,0	5,9	4,1	2,0	3,2
1991	Näringslivet	8,1	9,8	8,9	5,9	7,4	6,9	4,9	2,9	5,3
	Gruvor / tillv.	4,4	6,8	6,2	5,3	6,6	6,1	5,2	2,7	5,8
	Verkstad	0,2	4,5	3,7	4,4	5,6	5,3	3,8	0,3	3,4
	Tjänster	13,1	12,2	12,6	6,7	7,6	7,1	4,5	2,2	3,5
1990	Näringslivet	14,4	21,8	10,8	7,0	7,5	7,3	5,3	3,0	5,3
	Gruvor / tillv.	15,9	9,4	9,9	7,9	7,6	7,5	7,0	3,4	6,6
	Verkstad	12,4	6,1	6,9	6,6	6,2	6,2	6,1	0,7	4,0
	Tjänster	10,2	11,1	10,5	5,4	6,8	6,0	3,4	2,1	3,1

1. Med näringslivet avses samtliga icke-finansiella aktieföretag, handelsbolag och ekonomiska föreningar i Sverige. Näringslivet SNI 01-99, förutom SNI 65-67 år 2000 = Business sector 01-99 Nace Rev.1, except 65-67 year 2000.
2. Gruvor och tillverkningsindustri SNI 10-37 = Mining & quarrying and Manufacturing industry 10-37 Nace Rev.1
3. Verkstadsindustri SNI 28-35 = Manufacture of fabricated products, machinery and equipment 28-35 Nace Rev.1
4. Tjänster SNI 50-99, förutom SNI 65-67 år 2000 = Services 50-99 Nace Rev.1, except 65-67 year 2000.

**Tabell 8 (forts.)**
**Nyckeltal för utlandsägda och svenskägda företag samt näringslivet<sup>1)</sup> efter bransch 1990 - 2000.**
**Procent**

Key ratios for foreign and Swedish owned enterprises and total sector by industry in Sweden 1990-2000. Per cent.

År	Bransch	Kassalikviditet			Soliditet		
		Utl.ägda företag	Sv. ägda företag	Näringslivet	Utl.ägda företag	Sv. ägda företag	Näringslivet
2000	Näringslivet <sup>1)</sup>	111,9	111,4	111,5	40,2	36,2	36,9
	Gruvor / tillv. <sup>2)</sup>	114,9	113,3	113,9	42,6	35,7	38,2
	Verkstad <sup>3)</sup>	88,0	116,4	108,4	23,5	29,0	27,6
	Tjänster <sup>4)</sup>	109,7	109,3	109,4	38,2	36,2	36,5
1999	Näringslivet	95,6	112,0	108,5	39,0	34,3	35,2
	Gruvor / tillv.	106,1	112,2	110,5	39,8	36,1	37,2
	Verkstad	96,5	121,3	115,2	25,6	31,6	30,4
	Tjänster	86,8	109,2	104,8	37,7	33,9	34,5
1998	Näringslivet	98,2	105,2	104,1	38,0	35,6	35,9
	Gruvor / tillv.	108,6	109,7	109,5	38,8	37,8	38,0
	Verkstad	101,3	108,7	107,4	26,4	31,3	30,7
	Tjänster	92,4	100,5	99,3	35,2	33,7	33,9
1997	Näringslivet	112,0	111,2	111,2	36,4	34,2	34,5
	Gruvor / tillv.	106,5	117,7	116,0	39,1	40,9	40,3
	Verkstad	102,8	112,5	111,9	28,5	36,3	35,1
	Tjänster	113,8	108,6	109,1	33,5	31,8	32,1
1996	Näringslivet	103,7	107,3	106,7	36,3	37,6	37,3
	Gruvor / tillv.	100,1	93,7	94,8	37,6	41,5	40,6
	Verkstad	95,6	85,0	86,8	24,7	37,2	35,3
	Tjänster	107,5	128,1	123,9	34,4	36,8	36,3
1995	Näringslivet	102,1	105,4	104,3	34,3	36,2	35,8
	Gruvor / tillv.	101,5	101,1	100,4	36,7	41,9	41,1
	Verkstad	98,3	93,2	93,0	23,4	38,3	36,4
	Tjänster	102,8	114,8	112,1	31,9	33,6	32,2
1994	Näringslivet	94,4	106,8	105,2	29,6	34,8	34,3
	Gruvor / tillv.	94,6	114,9	108,4	33,4	42,2	39,1
	Verkstad	104,0	110,5	109,2	25,5	40,2	38,3
	Tjänster	96,6	108,2	107,8	26,9	30,1	30,0
1993	Näringslivet	96,6	99,5	97,3	29,1	31,1	31,4
	Gruvor / tillv.	100,7	105,4	101,5	31,5	36,0	35,2
	Verkstad	101,7	97,6	97,7	24,4	34,5	33,2
	Tjänster	91,6	99,8	95,6	27,0	27,2	27,1
1992	Näringslivet	94,4	92,9	92,6	30,2	28,5	29,9
	Gruvor / tillv.	91,4	98,7	97,1	31,3	35,1	35,0
	Verkstad	97,4	94,5	94,0	26,6	34,6	33,7
	Tjänster	96,5	95,4	94,8	29,0	22,0	22,9
1991	Näringslivet	97,3	94,5	94,1	29,0	28,9	30,9
	Gruvor / tillv.	93,5	99,7	98,0	29,6	36,4	35,7
	Verkstad	101,3	98,4	98,4	26,0	37,3	35,3
	Tjänster	101,9	96,6	95,4	28,8	21,4	23,8
1990	Näringslivet	91,4	89,2	88,8	27,6	28,0	30,1
	Gruvor / tillv.	91,5	91,0	90,4	29,5	34,8	34,6
	Verkstad	92,5	94,6	93,5	26,5	35,6	34,1
	Tjänster	89,6	93,9	93,3	25,9	20,6	23,2

1. Med näringslivet avses samtliga icke-finansiella aktiebolag, handelsbolag och ekonomiska föreningar i Sverige. Näringslivet SNI 01-99, förutom SNI 65-67 år 2000 = Business sector 01-99 Nace Rev.1, except 65-67 year 2000.
2. Gruvor och tillverkningsindustri SNI 10-37 = Mining & quarrying and Manufacturing industry 10-37 Nace Rev.1
3. Verkstadsindustri SNI 28-35 = Manufacture of fabricated products, machinery and equipment 28-35 Nace Rev.1
4. Tjänster SNI 50-99, förutom SNI 65-67 år 2000 = Services 50-99 Nace Rev.1, except 65-67 year 2000.

Tabell 9

## Olika finansiella data för utlandsägda företag efter ägarland 2000. Mkr.

Different financial facts on foreign owned enterprises in Sweden by country of origin 2000. SEK million.

Ägargrupp / ägarland	SNI 92	2000					
		Netto-oms.	Förädl.-värde	Export <sup>1)</sup>	Investeringar <sup>2)</sup>	FoU <sup>3)</sup>	Löner
Norden		255 856	60 541	68 363	8 161	1 829	28 436
	Finland	115 103	28 967	43 472	3 603	1 339	11 947
	Danmark	63 598	16 533	9 438	3 052	255	8 590
	Norge	76 805	14 959	15 435	1 478	236	7 840
EU15 (exkl. Sve, Fin, Dan)		386 866	102 507	137 368	9 960	14 783	45 894
	Storbritannien	106 037	34 339	51 125	5 365	11 218	12 754
	Nederländerna	119 215	27 594	42 163	578	1 440	11 853
	Frankrike	47 869	16 099	14 569	1 386	673	8 297
	Tyskland	96 353	19 499	25 128	1 994	1 350	10 739
	Österrike	6 188	2 144	2 263	401	69	810
	Belgien / Luxemburg	7 684	2 026	1 370	175	14	991
	Italien	2 790	676	682	50	19	374
	Övriga EU	730	129	68	12	0	75
Central- och Östeuropa		278	41	0	0	0	27
NAFTA		302 227	72 314	148 889	7 844	11 802	29 960
	USA	297 654	70 930	147 390	7 677	11 616	29 102
Asien		77 246	8 753	29 007	1 161	56	3 451
	Japan	24 619	2 878	1 287	427	30	1 452
Övriga världen		65 758	17 453	24 476	1 033	2 249	9 375
	Schweiz	59 328	16 438	22 328	910	2 246	8 765
<b>TOTALT</b>		<b>1 088 230</b>	<b>261 608</b>	<b>408 102</b>	<b>28 159</b>	<b>30 719</b>	<b>117 143</b>
Därav							
	EU15 (exkl. Sve)	565 566	148 007	190 278	16 616	16 377	66 430

1. Export = varor och tjänster som sålts till utländska kunder. Baseras på uppgifter från icke-finansiella företag med fler än 50 anställda.
2. Investeringar = nettoinvesteringar i materiella anläggningstillgångar. (Nettoinvesteringar = bruttoinvesteringar – försäljning)
3. Baseras på uppgifter från icke-finansiella företag med fler än 50 anställda.

**Tabell 9 (forts)**
**Olika finansiella data för utlandsägda företag efter ägarland 1999. Mkr.**

Different financial facts on foreign owned enterprises in Sweden by country of origin 1999. SEK million.

Ägargrupp / ägarland	SNI 92	1999					
		Netto-oms.	Förädl.-värde	Export <sup>1)</sup>	Investeringar <sup>2)</sup>	FoU <sup>3)</sup>	Löner
Norden		219 053	54 967	53 219	7 555	1 619	26 380
	Finland	107 234	26 424	35 448	4 033	1 135	11 563
	Danmark	43 585	13 047	3 798	1 714	119	6 964
	Norge	68 009	15 434	13 957	1 793	365	7 820
EU15 (exkl. Sve, Fin, Dan)		330 075	87 370	120 998	12 616	11 735	39 275
	Storbritannien	97 748	30 287	46 755	5 121	8 969	11 948
	Nederländerna	95 537	23 096	37 180	2 612	1 410	9 658
	Frankrike	39 234	13 450	9 579	1 249	177	7 226
	Tyskland	77 854	16 799	16 774	2 996	1 108	8 811
	Österrike	4 322	1 523	1 700	504	20	578
	Belgien / Luxemburg	4 537	1 176	867	45	16	604
	Italien	2 912	725	422	74	33	365
	Övriga EU	7 930	314	7 722	16	3	85
Central- och Östeuropa		302	51	0	6	0	28
NAFTA		238 502	58 750	109 120	7 274	10 917	23 238
	USA	235 727	57 833	108 195	7 262	10 871	22 726
Asien		53 265	7 203	10 407	1 464	49	2 799
	Japan	21 102	2 406	1 584	370	26	1 095
Övriga världen		61 149	17 860	24 215	1 434	2 522	8 683
	Schweiz	56 392	17 118	21 270	1 168	2 522	8 368
<b>TOTALT</b>		<b>902 344</b>	<b>226 201</b>	<b>317 959</b>	<b>30 350</b>	<b>26 842</b>	<b>100 402</b>
Därav							
	EU15 (exkl. Sve)	480 894	126 840	160 245	18 364	12 989	57 802

1. Export = varor och tjänster som sålts till utländska kunder. Baseras på uppgifter från icke-finansiella företag med fler än 50 anställda.
2. Investeringar = nettoinvesteringar i materiella anläggningstillgångar. (Nettoinvesteringar = bruttoinvesteringar – försäljning).
3. Baseras på uppgifter från icke-finansiella företag med fler än 50 anställda.

Tabell 10

**Utlandsägda företags andel av olika finansiella data av alla utlandsägda företag i Sverige efter ägarland 2000. Procent.**

Foreign owned enterprises' share of different financial facts of all foreign owned enterprises in Sweden by country of origin 2000. Per cent.

Ägargrupp / ägarland	SNI 92	Utlandsägda företags andel av:					
		Netto-omsättning	Förädlingsv.	Export <sup>1)</sup>	Investeringar <sup>2)</sup>	FoU <sup>3)</sup>	Löner
Norden		23,5	23,1	16,8	29,0	6,0	24,3
	Finland	10,6	11,1	10,7	12,8	4,4	10,2
	Danmark	5,8	6,3	2,3	10,8	0,8	7,3
	Norge	7,1	5,7	3,8	5,2	0,8	6,7
EU15 (exkl. Sve, Fin, Dan)		35,5	39,2	33,7	35,4	48,1	39,2
	Storbritannien	9,7	13,1	12,5	19,1	36,5	10,9
	Nederländerna	11,0	10,5	10,3	2,1	4,7	10,1
	Frankrike	4,4	6,2	3,6	4,9	2,2	7,1
	Tyskland	8,9	7,5	6,2	7,1	4,4	9,2
	Österrike	0,6	0,8	0,6	1,4	0,2	0,7
	Belgien / Luxemburg	0,7	0,8	0,3	0,6	0,0	0,8
	Italien	0,3	0,3	0,2	0,2	0,1	0,3
	Övriga EU	0,1	0,0	0,0	0,0	0,0	0,1
Central- och Östeuropa <sup>4)</sup>		0,0	0,0	0,0	0,0	0,0	0,0
NAFTA		27,8	27,6	36,5	27,9	38,4	25,6
	USA	27,4	27,1	36,1	27,3	37,8	24,8
Asien		7,1	3,3	7,1	4,1	0,2	2,9
	Japan	2,3	1,1	0,3	1,5	0,1	1,2
Övriga världen		6,0	6,7	6,0	3,7	7,3	8,0
	Schweiz	5,5	6,3	5,5	3,2	7,3	7,5
<b>TOTALT</b>		<b>100,0</b>	<b>100,0</b>	<b>100,0</b>	<b>100,0</b>	<b>100,0</b>	<b>100,0</b>
Därav							
	EU15 (exkl. Sve)	52,0	56,6	46,6	59,0	53,3	56,7

1. Export = varor och tjänster som sålts till utländska kunder. Baseras på uppgifter från icke-finansiella företag med fler än 50 anställda.
2. Investeringar = nettoinvesteringar i materiella anläggningstillgångar. (Nettoinvesteringar = bruttoinvesteringar – försäljning).
3. Baseras på uppgifter från icke-finansiella företag med fler än 50 anställda.
4. Värdet för Central- och Östeuropa är mycket lågt och blir därför 0,0 avrundat.

**Tabell 11**
**Nettoomsättning i utlandsägda IT-företag<sup>1)</sup> och totalt i IT-sektorn i Sverige per bransch 2000 och 1999. Mkr.**

Turnover for foreign owned ICT enterprises and in total ICT sector by industry in Sweden 2000 and 1999. SEK million.

Bransch / branschgrupp	SNI 92	2000		1999	
		Nettooms. utl.ägda ftg	Nettooms. totalt	Nettooms. i utl.ägda ftg	Nettooms. totalt
<b>Tillverkning av:</b>					
Kontorsmaskiner	30.01	1 046	2 323	1 041	2 771
Datorer	30.02	695	2 963	1 006	3 424
Elektrisk tråd och kabel	31.30	2 244	9 242	3 067	7 821
Elektroniska komponenter	32.10	1 198	9 865	1 177	9 067
Kommunikationsutrustning	32.20	13 324	179 937	6 574	141 853
Radio- och TV-mottagare	32.30	4 509	11 118	829	7 089
Instrument för mätning	33.20	3 898	12 704	6 200	22 703
Instrument för styrning	33.30	3 411	4 229	2 915	3 489
<b>Summa Tillverkning</b>		<b>30 325</b>	<b>232 381</b>	<b>22 810</b>	<b>198 217</b>
<b>Partihandel med:</b>					
Hushållsapparater, radio- och TV-varor	51.43	33 084	49 745	29 956	51 301
Kontorsmaskiner och kontorsutrustning	51.64	44 178	80 112	44 438	83 814
Maskiner för industri, handel, sjöfart	51.65	46 653	103 251	27 800	79 330
<b>Summa Partihandel</b>		<b>123 915</b>	<b>233 107</b>	<b>102 194</b>	<b>214 446</b>
Uthyrning av kontormaskiner och kontors- utrustning inkl. datorer	71.33	662	1 184	561	1 117
Telekommunikation	64.20	10 155	72 262	8 148	66 459
<b>Konsultverksamhet avseende:</b>					
Maskinvara	72.10	346	5 565	107	5 303
System- och programvara	72.20	14 748	84 850	14 581	73 225
Databehandling	72.30	3 974	10 702	3 994	10 271
Databasverksamhet	72.40	946	1 448	726	1 610
Underhåll och reparation av kontors- och bokföringsmaskiner samt datautrustn.	72.50	1 612	2 247	2 164	2 768
Övrig datoranknuten verksamhet	72.60	1 128	2 155	134	1 083
<b>Summa Konsultverksamhet</b>		<b>22 754</b>	<b>106 967</b>	<b>21 705</b>	<b>94 260</b>
<b>Summa Tjänster</b>		<b>157 486</b>	<b>413 521</b>	<b>132 609</b>	<b>376 282</b>
<b>TOTALT</b>		<b>187 812</b>	<b>645 902</b>	<b>155 419</b>	<b>574 499</b>

1. IT-företag har definierats i enlighet med OECD:s rekommendation.

Tabell 12

**Förädlingsvärde per anställd i utlandsägda IT-företag<sup>1)</sup> och totalt i IT-sektorn i Sverige per bransch 2000 och 1999. Tkr.**

Value added per employee in foreign owned ICT enterprises and in total ICT sector by industry in Sweden 2000 and 1999. SEK thousand.

Bransch / branschgrupp	SNI 92	2000		1999	
		Förädl.värde per anst utl.ägda ftg	Förädl.värde per anst totalt	Förädl.värde per anst utl.ägda ftg	Förädl.värde per anst totalt
<b>Tillverkning av:</b>					
Kontorsmaskiner	30.01	635	531	482	548
Datorer	30.02	841	410	620	477
Elektrisk tråd och kabel	31.30	615	642	774	616
Elektroniska komponenter	32.10	420	523	415	395
Kommunikationsutrustning	32.20	517	603	405	778
Radio- och TV-mottagare	32.30	479	518	707	502
Instrument för mätning	33.20	466	574	584	623
Instrument för styrning	33.30	597	575	499	530
<b>Summa Tillverkning</b>		<b>519</b>	<b>579</b>	<b>525</b>	<b>662</b>
<b>Partihandel med:</b>					
Hushållsapparater, radio- och TV-varor	51.43	676	609	643	578
Kontorsmaskiner och kontorsutrustning	51.64	887	637	839	614
Maskiner för industri, handel och sjöfart	51.65	757	588	575	566
<b>Summa Partihandel</b>		<b>785</b>	<b>609</b>	<b>700</b>	<b>587</b>
Uthyrning av kontormaskiner och kontors- utrustning inkl. datorer	71.33	3 689	1 710	3 345	1844
Telekommunikation	64.20	1 140	1 165	1 290	1040
<b>Konsultverksamhet avseende:</b>					
Maskinvara	72.10	954	652	-1 323 <sup>2)</sup>	595
System- och programvara	72.20	637	534	686	613
Databehandling	72.30	603	543	737	596
Databasverksamhet	72.40	730	562	602	680
Underhåll och reparation av kontors- och bokföringsmaskiner samt datautrustn.	72.50	621	586	490	511
Övrig datoranknuten verksamhet	72.60	910	539	1 074	567
<b>Summa Konsultverksamhet</b>		<b>645</b>	<b>541</b>	<b>665</b>	<b>608</b>
<b>Summa Tjänster</b>		<b>766</b>	<b>684</b>	<b>732</b>	<b>687</b>
<b>TOTALT</b>		<b>707</b>	<b>656</b>	<b>682</b>	<b>680</b>

1. IT-företagen har definierats enligt OECD:s rekommendation.

2. Förädlingsvärde = rörelseresultat före avskrivningar + arbetskraftskostnader. I detta fall överstiger det negativa rörelseresultatet arbetskraftskostnaderna.



**Tabell 13**
**Lönekostnad per anställd i utlandsägda IT-företag<sup>1)</sup> och totalt i IT-sektorn i Sverige per bransch 2000 och 1999. Tkr.**

Personnel costs per employee in foreign owned ICT enterprises and in total ICT sector by industry in Sweden 2000 and 1999. SEK thousand.

Bransch / branschgrupp	SNI 92	2000		1999	
		Lön per anst utl.ägda	Lön per anst totalt	Lön per anst utl.ägda	Lön per anst totalt
<b>Tillverkning av:</b>					
Kontorsmaskiner	30.01	246	255	236	265
Datorer	30.02	290	312	234	260
Elektrisk tråd och kabel	31.30	295	273	271	259
Elektroniska komponenter	32.10	262	259	267	253
Kommunikationsutrustning	32.20	246	350	213	303
Radio- och TV-mottagare	32.30	260	271	331	239
Instrument för mätning	33.20	285	291	330	285
Instrument för styrning	33.30	374	346	324	334
<b>Summa Tillverkning</b>		<b>274</b>	<b>318</b>	<b>274</b>	<b>287</b>
<b>Partihandel med:</b>					
Hushållsapparater, radio- och TV-varor	51.43	316	285	300	279
Kontorsmaskiner och kontorsutrustning	51.64	445	355	411	328
Maskiner för industri, handel och sjöfart	51.65	349	307	281	291
<b>Summa Partihandel</b>		<b>376</b>	<b>320</b>	<b>339</b>	<b>303</b>
Uthyrning av kontormaskiner och kontorsutrustning inkl. datorer	71.33	615	367	685	383
Telekommunikation	64.20	336	328	354	314
<b>Konsultverksamhet avseende:</b>					
Maskinvara	72.10	476	369	427	373
System- och programvara	72.20	421	366	393	349
Databehandling	72.30	346	332	392	328
Databasverksamhet	72.40	284	304	160	319
Underhåll och reparation av kontors- och bokföringsmaskiner samt datautrustn.	72.50	398	349	323	321
Övrig datoranknuten verksamhet	72.60	447	367	548	358
<b>Summa Konsultverksamhet</b>		<b>401</b>	<b>362</b>	<b>379</b>	<b>347</b>
<b>Summa Tjänster</b>		<b>384</b>	<b>341</b>	<b>356</b>	<b>325</b>
<b>TOTALT</b>		<b>357</b>	<b>335</b>	<b>337</b>	<b>313</b>

1. IT-företagen har definierats enligt OECD:s rekommendation.

Tabell 14

**Utlandsägda IT-företags<sup>1)</sup> andel av olika finansiella data för IT-sektorn per bransch 2000. Procent.**

Foreign owned ICT-enterprises' share of different financial facts on ICT sector in Sweden by industry 2000. Per cent.

Bransch / branschgrupp	SNI 92	Utlandsägda IT-företags andel av:					
		Netto-oms.	Förädlingsv.	Export <sup>2)</sup>	Investeringar <sup>3)</sup>	FoU <sup>4)</sup>	Löner
<b>Tillverkning av:</b>							
Kontorsmaskiner	30.01	45,0	39,9	50,1	22,4	50,7	32,2
Datorer	30.02	23,5	20,7	24,3	-0,1	17,0	9,4
Elektrisk tråd och kabel	31.30	24,3	21,2	26,1	22,7	25,3	23,9
Elektroniska komponenter	32.10	12,1	17,1	16,1	4,4	13,6	21,6
Kommunikationsutrustning	32.20	7,4	14,1	3,2	11,4	0,0	11,5
Radio- och TV-mottagare	32.30	40,6	27,1	17,2	37,9	11,0	28,1
Instrument för mätning	33.20	30,7	24,3	33,6	160,2	22,5	29,3
Instrument för styrning	33.30	80,7	72,9	96,9	40,6	98,3	76,0
<b>Summa Tillverkning</b>		<b>13,0</b>	<b>19,9</b>	<b>7,0</b>	<b>14,9</b>	<b>2,4</b>	<b>19,1</b>
<b>Partihandel med:</b>							
Hushållsapparater, radio- och TV-varor	51.43	66,5	58,3	93,6	91,0	0,0 <sup>5)</sup>	58,3
Kontorsmaskiner och kontorsutrustning	51.64	55,1	56,6	71,7	80,8	0,0 <sup>5)</sup>	51,0
Andra maskiner för industri, handel och	51.65	45,2	39,0	57,4	31,3	38,7	34,5
<b>Summa Partihandel</b>		<b>53,2</b>	<b>48,9</b>	<b>70,4</b>	<b>61,8</b>	<b>33,8</b>	<b>44,7</b>
Uthyrning av kontormaskiner och kontorsutrustning inkl. datorer	71.33	55,9	71,7	100	65,4	0,0 <sup>5)</sup>	55,7
Telekommunikation	64.20	14,1	10,4	29,3	11,8	0,0 <sup>5)</sup>	10,8
<b>Konsultverksamhet avseende:</b>							
Maskinvara	72.10	6,2	8,7	15,6	2,6	0,0 <sup>5)</sup>	7,7
System- och programvara	72.20	17,4	20,5	25,0	15,7	14,1	19,8
Databehandling	72.30	37,1	48,3	58,2	34,1	87,0	45,2
Databasverksamhet	72.40	65,3	81,0	100,0	7,5	100,0	58,3
Underhåll och reparation av kontors- och bokföringsmaskiner samt datautrustn.	72.50	71,7	71,3	100,0	37,8	0,0 <sup>5)</sup>	76,7
Övrig datoranknuten verksamhet	72.60	52,3	60,1	100,0	8,5	0,0 <sup>5)</sup>	43,5
<b>Summa Konsultverksamhet</b>		<b>21,3</b>	<b>25,0</b>	<b>28,8</b>	<b>15,9</b>	<b>15,4</b>	<b>23,2</b>
<b>Summa Tjänster</b>		<b>38,1</b>	<b>27,8</b>	<b>56,8</b>	<b>20,0</b>	<b>15,6</b>	<b>27,9</b>
<b>TOTALT</b>		<b>29,1</b>	<b>26,0</b>	<b>15,9</b>	<b>18,9</b>	<b>4,2</b>	<b>25,7</b>

1. IT-företagen har definierats enligt OECD:s rekommendation.
2. Export = varor och tjänsters om sålts till utländska kunder. Baseras på uppgifter från icke finansiella företag med fler än 50 anställda.
3. Investeringar = nettoinvesteringar i materiella anläggningstillgångar. (Nettoinvesteringar = bruttoinvesteringar – försäljning.)
4. Baseras på uppgifter från icke-finansiella företag med mer än 50 anställda.
5. Värdet 0 innebär en riktig nolla (dvs 0 är inte detsamma som att det saknas uppgift).

ITPS, Institutet för tillväxtpolitiska studier  
Studentplan 3, 831 40 Östersund  
Telefon: 063 16 66 00  
Fax: 063 16 66 01  
info@itps.se  
www.itps.se  
ISSN 1650-349X

