

S2002:006

Svenskägda koncerner med verksamhet i utlandet 2000

Swedish-owned groups of enterprises with subsidiaries abroad 2000



Svenskägda koncerner med verksamhet i utlandet 2000

Swedish-owned groups of enterprises with subsidiaries abroad 2000

Innehållsförteckning

Contents

Sida		Page	
2	Sammanfattning	3	Summary
5	Statistiken med kommentarer	5	Findings
14	Fakta om statistiken	14	Methods and quality assurance
21	Branschförteckning	21	Industrial classification
23	Ländergrupper	23	Geographical regions
25	Tabellförteckning	25	List of tables
27	Tabeller	27	Tables

Statistikansvarig myndighet

ITPS, Institutet för tillväxtpolitiska studier
Postadress: Studentplan 3, 831 40 Östersund
Besöksadress: Studentplan 3
Telefon: 063-16 66 00
Telefax: 063-16 66 01

Förfrågningar: Monica Yngvesson
Telefon: 063-16 66 23
E-post: Monica.Yngvesson@itps.se

Ansvarig utgivare: Sture Öberg, ITPS

Maj 2002
ITPS Statistik ISSN 1650-349X

Sammanfattning

Institutet för tillväxtpolitiska studier, ITPS, är statistikansvarig myndighet för området Internationella företag. Inom detta område utgör svenskägda koncerner, som har minst ett dotterbolag i utlandet och dessutom har minst en person anställd i utlandet, ett fristående delområde. Samtliga uppgifter i rapporten härrör från dessa objekt. Rapporten syftar primärt till att belysa sysselsättningen totalt och uppdelat på verksamheten i Sverige respektive dotterbolagen i utlandet. Sysselsättningen i utlandet redovisas fördelad på land och/eller länderområden.

Antalet anställda inom svenskägda koncerner i utlandet ökade från 750 000 till 910 000 anställda mellan 1999 och 2000. Även antalet koncerner med anställda i utlandet ökade denna period, från 805 till 913 koncerner. För tredje året i rad hade de svenskägda koncernerna fler anställda i utlandet än i Sverige där antalet minskade med 13 000 till knappt 590 000 anställda.

Antalet anställda ökade mest i USA med 82 000, följt av Polen med 16 000, Danmark 14 000, Tyskland 8 000 och Ryssland 6 000 fler anställda 2000 jämfört med 1999. svenskägda koncerner hade flest anställda i USA, Tyskland och Frankrike, 226 000, 82 000 respektive 55 000 anställda. Inom Europa ökade antalet anställda mest i Nord- och Östeuropa och framförallt i Polen, Danmark och Tyskland.

När det gäller antalet anställda i utlandet var det fortfarande koncerner med fler än 5 000 anställda som dominerade och ökade mest. Av de 910 000 anställda i utlandet återfanns 86 procent bland dessa stora koncerner och de hade en relativt omfattande verksamhet i samtliga OECD-länder. Små och medelstora koncerner med 1-249 anställda bidrog i huvudsak till att antalet koncerner med internationell verksamhet ökade.

Av den totala ökningen på 160 000 anställda i utlandet svarade tjänstekoncernerna för 120 000. Bland andra hade USA, Finland, Norge samt Portugal fler anställda inom tjänstesektorn än inom industrisektorn. Största ökningen av antalet anställda i tjänstekoncerner noterades i USA, Danmark, Tyskland och Ryssland. Koncernernas verksamhet i utlandet är fortfarande störst inom tillverkningsindustrin.

Företagstjänster med en ökning på 96 000 anställda i utlandet ökade mest och blev därigenom den bransch som hade flest anställda i utlandet. Maskintillverkning som tidigare dominerade utlandsverksamheten ökade antalet anställda i utlandet med 4 000.

Svenskägda koncerner exporterade varor för sammanlagt 358 miljarder kronor år 2000. Av detta stod industrikoncernerna för 328 miljarder och tjänstekoncernerna för 26 miljarder. Importen av varor uppgick till 160 miljarder, varav industri- och tjänstekoncernerna stod för 103 respektive 53,5 miljarder kronor.

I denna rapport redovisas endast svenskägda koncerner som har minst ett dotterbolag utomlands och minst en anställd i utlandet. Uppgifterna bygger på koncernernas offentliga årsredovisningar, vilka tillhandahålls av Patent- och registreringsverket (PRV). En koncern definieras som svenskägd om bolaget som ligger högst i koncernstrukturen är en svensk juridisk person. För mer detaljerad information hänvisas till avsnittet *Fakta om statistiken*.

Summary

The Swedish Institute for Growth Policy Studies, ITPS, is the Swedish government agency that is responsible for statistics in the area of international enterprises. In this area, Swedish-owned groups of enterprises that have at least one subsidiary company abroad and, in addition, have at least one person employed abroad, constitute a separate sub-area. All information contained in this report is derived from these enterprises. The primary aim of the report is to describe total employment, and employment broken down by activities in Sweden and in the subsidiary companies abroad respectively. Employment abroad is broken down by country and/or groups of countries.

The number of employees in Swedish-owned groups of enterprises abroad increased from 750 000 to 910 000 employees between 1999 and 2000. The number of groups of enterprises with employees abroad also increased during this period, from 805 to 913 groups. For the third year in succession, the Swedish-owned groups of enterprises had more employees abroad than in Sweden, where the number of employees decreased by 13 000, to just under 590 000 employees.

The number of employees increased most in the USA (an increase of 82 000 employees), followed by Poland (16 000), Denmark (14 000), Germany (8 000) and Russia (6 000), compared to 1999. Swedish-owned groups of enterprises had most employees in the USA, Germany and France, 226 000, 82 000 and 55 000 employees respectively. In Europe, the number of employees increased most in North and East Europe, in particular in Poland, Denmark and Germany.

Where the number of employees abroad is concerned, Swedish-owned groups with more than 5 000 employees are still predominant and showed the largest increases. Of the 910 000 employees abroad, 86 per cent worked in these large groups, which had relatively extensive activities in all OECD countries. Small and medium-size enterprises with 1-249 employees mainly contributed to the increase in the number of groups with international operations.

Of the total increase of 160 000 employees abroad, Swedish-owned groups of enterprises working in the service sector accounted for 120 000 employees. Groups of enterprises in the USA, Finland, Norway and Portugal, among others, had more employees in the service sector than in the industrial sector. The largest increase in the number of employees in groups of enterprises working in the service sector were noted in the USA, Denmark, Germany and Russia. However, the activities of the groups of enterprises are still largest in the manufacturing industry.

This report only includes Swedish-owned groups of enterprises that have at least one subsidiary company abroad and, in addition, have at least one person employed abroad. The information is based on the annual reports published by the groups, which are available from the Swedish Patent and Registration Office. A group of enterprises is defined as Swedish-owned if the enterprise in the top of the organization is a Swedish juridical person.

With an increase of 96 000 employees, the business services sector showed the largest increase and thereby became the sector with most employees abroad. Machine manufacturing, which previously dominated activities abroad, showed an increase of 4 000 in the number of employees.

Swedish-owned groups of enterprises exported goods amounting to SEK 358 000 million in 2000. Of this amount, the industrial groups accounted for SEK 328 000 million and the services groups for SEK 26 000 million. Imports of goods amounted to SEK 160 000 million, of which the industrial groups accounted for SEK 103 000 million and the service groups for SEK 53 500 million respectively.

Statistiken med kommentarer

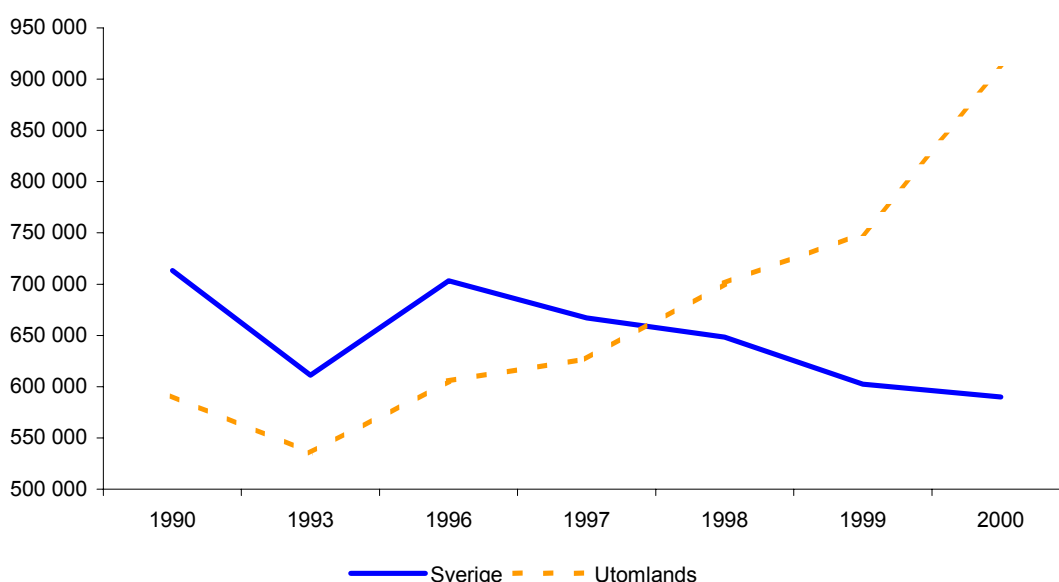
Fler anställda i utlandet och färre anställda i Sverige

Svenskägda koncerner med minst en anställd i utlandet hade 910 000 anställda i utlandet år 2000, en ökning med 160 000 jämfört med 1999. För tredje året i rad hade koncernerna fler anställda i utlandet än i Sverige där antalet minskade med 13 000 till knappt 590 000 anställda. Totalt ökade antalet anställda från 1 350 000 år 1999 till 1 500 000 år 2000.

Det bör noteras att köp, försäljningar, nedläggningar etcetera av bolag inom koncernerna kan ge starkt utslag i statistiken och i synnerhet för enskilda länder. Koncerner kan även ändra nationalitet mellan olika år. En koncern som ena året var svenskägd kan nästa år vara utlandsägd och vice versa. Sysselsättningsförändringar bör därför tolkas med försiktighet eftersom det kan bero på flera olika orsaker. Se mera under *Fakta om statistiken*.

Diagram 1 Antal anställda i svenskägda koncerner med dotterbolag utomlands 1990-2000.

Number of employees in Swedish-owned groups of enterprises with subsidiaries abroad, 1990-2000.



Största ökningen mellan 1999 och 2000 skedde i Amerika där antalet anställda i svenskägda koncerner ökade från 200 000 till 290 000. Framförallt ökade antalet anställda i USA, med cirka 57 procent till 226 000. Antalet anställda i EU-länderna ökade med 36 000 anställda till 401 000 där Danmark och Tyskland ökade antalet mest. I Europa var den procentuella ökningen 14 procent, från 476 000 anställda till 543 000. Ökningar noterades i till exempel Polen, Ryssland och Tjeckien. Antalet anställda i Afrika och Asien ökade med knappt 10 respektive 11 procent. I Oceanien däremot minskade antalet anställda med 13 procent. Av de anställda i svenskägda koncerner i utlandet år 2000 återfanns 60 procent i Europa och 32 procent i Amerika.

Diagram 2 Andelen anställda i svenskägda koncerner med dotterbolag utomlands per världsdel 2000.

Proportions of employees in Swedish-owned groups of enterprises with subsidiaries abroad, by geographical area, 2000.

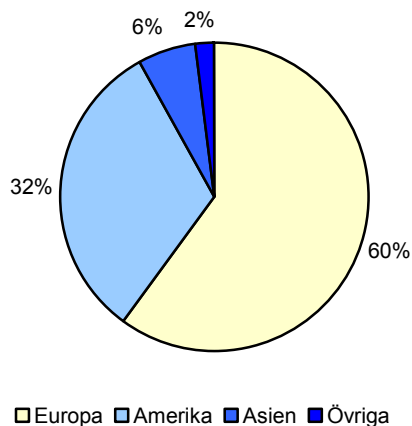
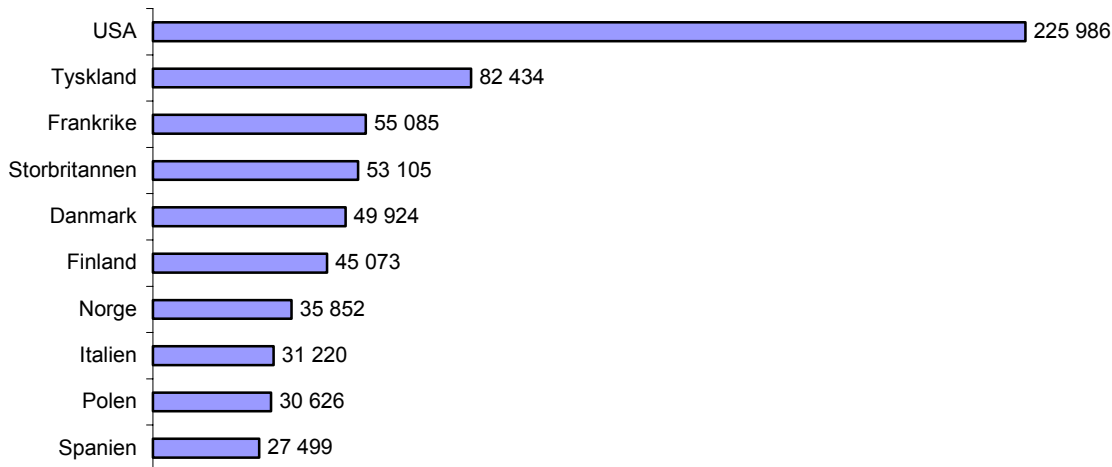


Diagram 3 Länder där svenskägda koncerner med dotterbolag utomlands hade flest anställda 2000.

Countries with the highest number of employees in Swedish-owned groups of enterprises, 2000.



Antalet svenskägda koncerner i utlandet ökade med 13 procent till 913 stycken och antalet anställda i utlandet ökade med 21 procent till 910 000 mellan år 1999 och 2000.

Koncerner med 250-499 samt de med mer än 5 000 anställda blev färre till antalet. Antalet koncerner ökade i de övriga storleksgrupperna. Koncerner med upp till 249 anställda var flest till antalet.

Antal koncerner och antal anställda i svenskägda koncerner med dotterbolag utomlands 2000 och 1999; fördelade efter koncernstorlek

Number of groups of enterprises and number of employees in Swedish-owned groups of enterprises with subsidiaries abroad, 2000 and 1999; by group size

Storlek Size	Antal koncerner Number of groups			Antal anställda utomlands Number of employees abroad			Antal anställda i Sverige Number of employees in Sweden		
	2000	1999	Förändring (%) Change (%)	2000	1999	Förändring (%) Change (%)	2000	1999	Förändring (%) Change (%)
1-49	296	256	15,6	2 379	2 035	16,9	4 426	4 032	9,8
50-249	323	266	21,4	12 104	11 057	9,5	26 393	21 485	22,8
250-499	94	97	-3,1	11 958	12 320	-2,9	21 255	22 112	-3,9
500-999	64	62	3,2	17 844	15 540	14,8	29 194	30 919	-5,6
1000-4999	87	70	24,3	86 492	63 804	35,6	107 028	87 071	22,9
5000-	49	54	-9,3	779 241	645 058	20,8	401 612	436 797	-8,1
Totalt	913	805	13,4	910 018	749 814	21,4	589 908	602 416	-2,1

När det gäller koncernerna med 250-499 anställda minskade antalet anställda. I övriga grupperingar ökade antalet anställda och den största ökningen i absoluta tal återfanns bland koncerner med fler än 5000 anställda. De största procentuella ökningarna återfanns bland de koncerner som hade 50-249 samt 1 000-4 999 anställda. Av de 910 000 anställda i utlandet återfanns 86 procent bland koncerner med fler än 5 000 anställda och de hade en relativt omfattande verksamhet i samtliga OECD-länder.

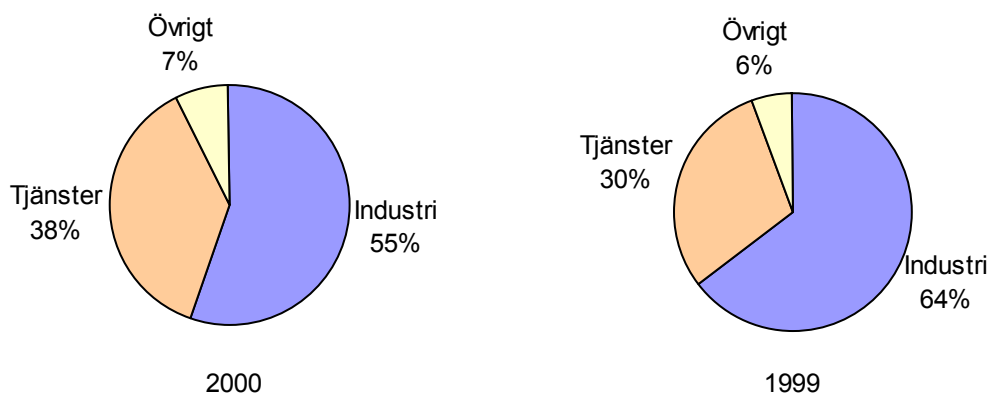
Andelen anställda i tjänstekoncerner ökar

Antalet anställda i utlandet ökade från 750 000 till 910 000 anställda mellan 1999 och 2000. Tjänstekoncernerna ökade andelen anställda i utlandet, från 30 till 38 procent. I absoluta tal innebar det en ökning med 120 000 till 344 000 anställda. Under samma period ökade industrikoncernerna antalet anställda i utlandet med 17 000 till 500 000 anställda, men andelen minskade från 64 till 55 procent.

Antalet anställda i Sverige minskade med 13 000 till 590 000 anställda. Av dessa återfanns 300 000 inom industrikoncernerna där antalet minskade med 17 000. Inom tjänstekoncernerna var antalet anställda 234 000 och skillnaden mellan 1999 och 2000 marginell.

Diagram 4 Andelen anställda utomlands i svenskägda koncerner med dotterbolag utomlands 2000 och 1999.

Proportions of employees abroad in Swedish-owned groups of enterprises with subsidiaries abroad, 2000 and 1999.



Under år 2000 minskades andelen anställda inom tjänstekoncerner i tretton OECD-länder. Största minskningarna återfanns i Norge, Ukraina och Litauen där antalet minskade med 4 500, 2 000 respektive 500 anställda. I exempelvis länder som USA, Finland, Norge, och Ryssland återfanns en större andel anställda inom tjänstesektorn än inom industrisektorn. Största ökningen av antalet anställda i tjänstekoncerner noterades i USA, Danmark, Tyskland och Ryssland.

Totalt ökade industrikoncernerna antalet anställda i utlandet under år 2000. Främst noterades ökningarna i USA, Tyskland och Kanada. Antalet anställda var störst i USA, Tyskland, Storbritannien, Frankrike samt Italien. Andelen anställda inom industrikoncerner var över 90 procent i till exempel Italien, Brasilien, Kina och Indien. Knappt 90 procent av alla anställda i Asien och Oceanien var anställda inom industrisektorn.

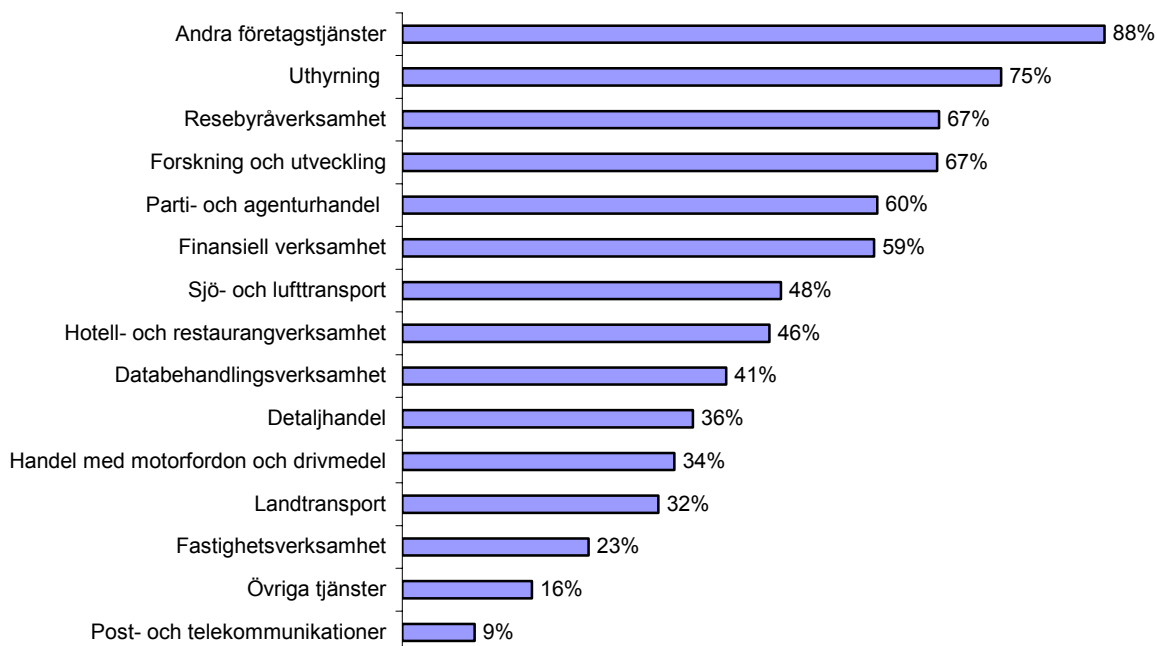
Flest anställda utomlands inom branschen andra företagstjänster

Det var inom branscherna andra företagstjänster (konsultverksamhet, säkerhetstjänster och arbetsförmedling etcetera), maskintillverkning samt tillverkning av teleprodukter som antalet anställda utomlands var störst. De hade 218 000, 182 000 respektive 67 000 anställda i utlandet. Branscherna andra företagstjänster, byggverksamhet samt stödtjänster till finansiell verksamhet ökade antalet anställda mest, mellan 12 000 och 96 000. Största nedgångarna kunde observeras för kemisk industri samt parti- och agenturhandel, där minskningar på 10 000 respektive 4 000 anställda noterades.

De branscher som uppvisade högst internationaliseringsgrad år 2000, det vill säga antalet anställda utomlands i förhållande till totalt antal anställda, var andra företagstjänster, tillverkning av precisionsinstrument, maskintillverkning och textilvarutillverkning.

Tjänster

Internationaliseringsgraden var högst inom tjänstesektorn där branschen andra företagstjänster hade 218 000 anställda i utlandet. Finansiell verksamhet, parti- och agenturhandel samt detaljhandel hade 42 000, 22 000 respektive 21 000 anställda och koncerner inom branschen databehandlingsverksamhet hade 16 000 anställda utomlands. Parti- och agenturhandel samt sjö- och lufttransport var branscher där de största minskningarna av antalet anställda utomlands noterades med 4 000 respektive 3 000 anställda.

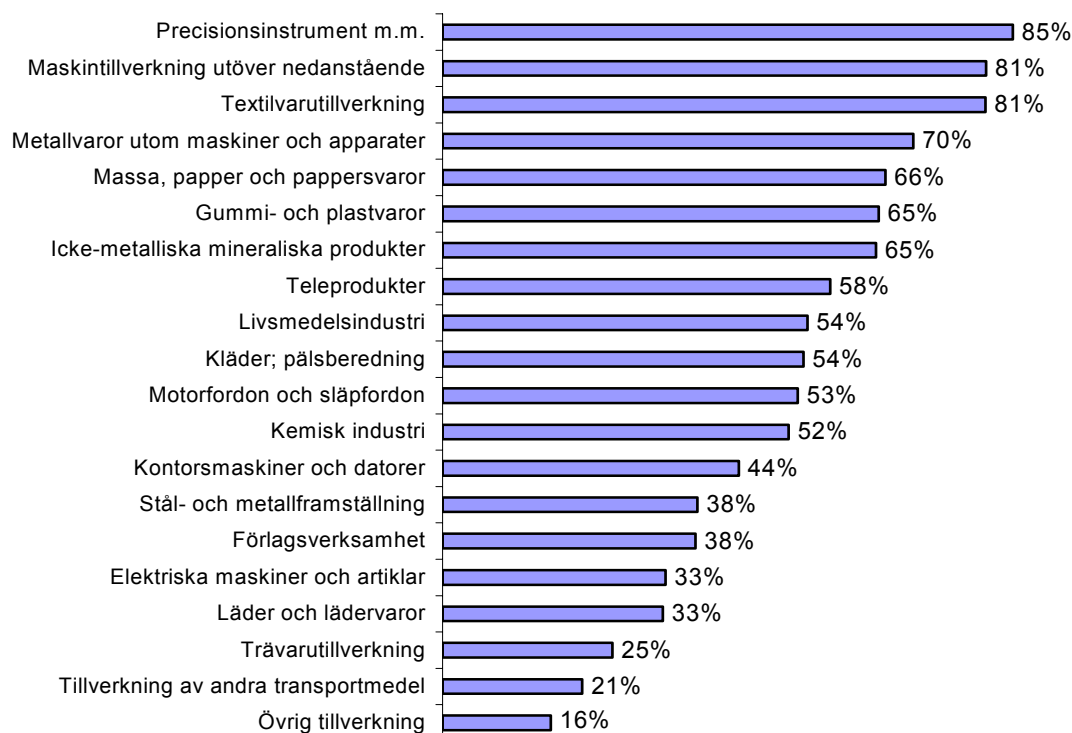
Diagram 5 Internationaliseringsgraden för svenskägda tjänstekoncerner med dotterbolag utomlands 2000.*Degree of internationalisation in Swedish groups of service enterprises with subsidiaries abroad, 2000.***Tillverkning**

Koncerner inom branscherna maskintillverkning, teleprodukter samt massa, papper och pappersvaror hade det största antalet anställda utomlands med 182 000, 67 000 respektive 56 000. Branscherna metallvaror, teleprodukter, livsmedelsindustri samt maskintillverkning de största ökningarna av antalet anställda med mellan 4 000 och 5 000 anställda. Största minskningen noterades inom kemisk industri där antalet anställda utomlands minskade med 10 000.

De industribranscher som uppvisade högst internationaliseringsgrad år 2000 var tillverkning av precisionsinstrument, maskintillverkning och textilvarutillverkning. Branschen tillverkning av elektriska maskiner, med 1 500 anställda i utlandet år 2000, ökade internationaliseringsgraden från 6 till 33 procent mellan år 1999 och 2000. I koncerner inom branschen kemisk industri, med 3 000 anställda utomlands, minskade internationaliseringsgraden från 77 till 52 procent.

Diagram 6 Internationaliseringsgraden för svenskägda industrikoncerner med dotterbolag utomlands 2000.

Degree of internationalisation in Swedish groups of manufacturing enterprises with subsidiaries abroad, 2000.

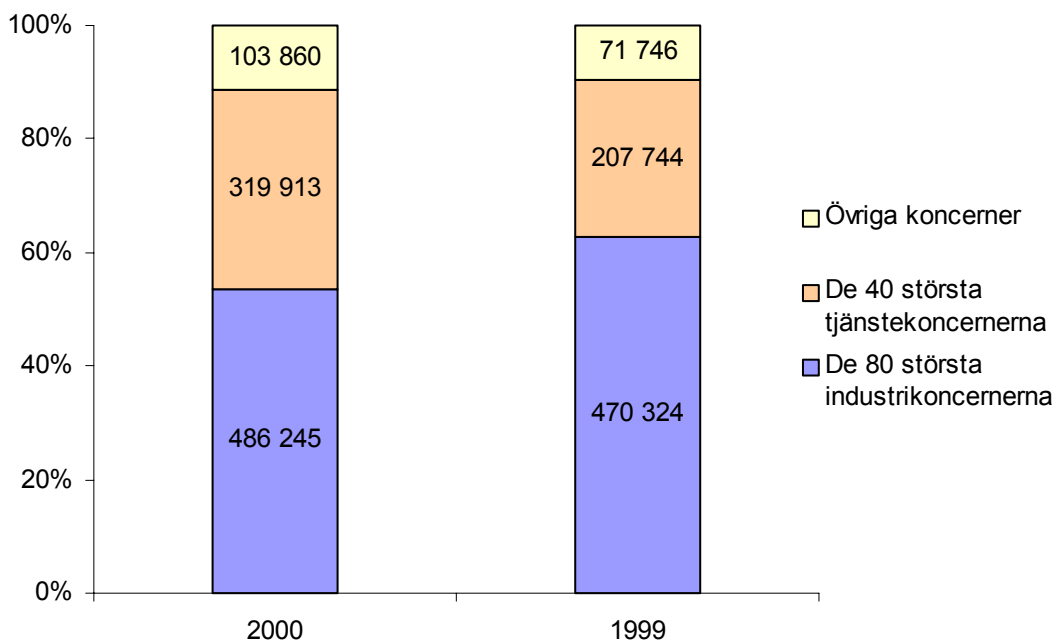
**Utlandsverksamheten domineras av ett fåtal större bolag**

För industrikoncernerna ökade antalet anställda främst i USA, Tyskland samt Kanada och minskade i främst Österrike och Ukraina. Inom EU-länderna minskade antalet anställda i Österrike, Nederländerna, Frankrike, Storbritannien samt Belgien. Största ökningen noterades i Tyskland där antalet ökade med 3 000 till 49 000 anställda.

Antalet anställda inom tjänstekoncernerna ökade i främst USA, Danmark, Tyskland och Ryssland. Antalet i USA ökade från 42 000 till 118 000 anställda och Ryssland från 5 000 till 10 000 anställda. Antalet minskade framför allt i Norge och Ukraina, med 4 000 respektive 2 000 anställda.

Diagram 7 Antal anställda utomlands i svenskägda koncerner med dotterbolag utomlands 2000 och 1999; fördelade på de 80 största industrikoncernerna, de 40 största tjänstekoncernerna samt övriga koncerner.

Number of employees abroad in Swedish-owned groups of enterprises with subsidiaries abroad, 2000 and 1999; by the 80 largest manufacturing groups, the 40 largest service groups and remaining groups.



De 80 största industrikoncernerna

De 80 största industrikoncernerna svarade för 97 procent av samtliga anställda utomlands i industrikoncerner och för 53 procent av samtliga anställda i utlandet år 2000. För de 20 största industrikoncernerna var motsvarande siffror 82 respektive 45 procent. Det var framförallt i Europa och Amerika de största koncernerna hade sin verksamhet. Av de anställda i utlandet återfanns 57 procent i Europa och 29 procent i Amerika. Flest anställda fanns i USA följt av Tyskland, Storbritannien och Frankrike. De 20 största industrikoncernerna uppvisade liknande mönster.

För de 80 största industrikoncernerna ökade antalet anställda i utlandet samtidigt som deras andel av det totala antalet anställda i utlandet sjönk från 63 till 53 procent. Även här noterades en liknande utveckling för de 20 största industrikoncernerna.

De 40 största tjänstekoncernerna

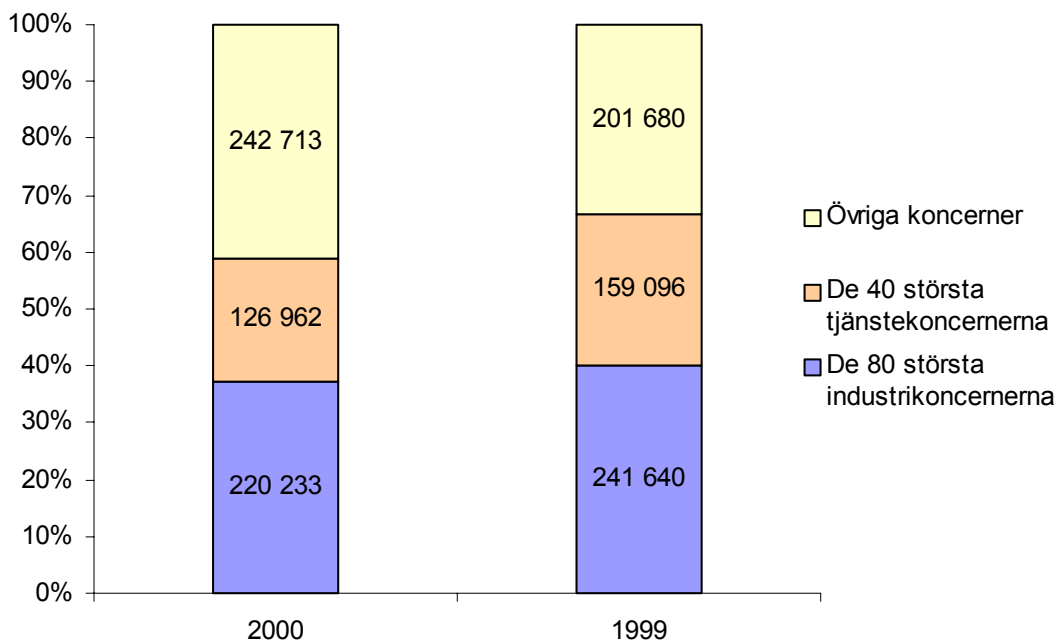
Inom de 40 största tjänstekoncernerna noteras en ökning av både antal och andel anställda. Antalet anställda ökade från 208 000 till 320 000 och andelen av det totala antalet anställda i utlandet från 28 till 35 procent.

De 40 största tjänstekoncernerna svarade för 93 procent av samtliga anställda utomlands i tjänstekoncerner och för 35 procent av samtliga anställda i utlandet. Antalet anställda i utlandet ökade med 54 procent medan antalet anställda i Sverige minskade med 20 procent. Merparten av de anställda i utlandet återfanns inom OECD. Andelen av gruppens anställda i Europa minskade medan andelen i Amerika ökade. Antalet anställda ökade i nästan samtliga länder, bland undantagen kan nämnas Norge, Ukraina och Litauen där antalet anställda

minskade. I USA nästan tredubblades antalet till 116 000 och i Danmark ökade antalet från 8 000 till 20 000 anställda. I Ryssland fördubblades antalet anställda till 10 000.

Diagram 8 Antal anställda i Sverige i svenskägda koncerner med dotterbolag utomlands 2000 och 1999; fördelade på de 80 största industrikoncernerna, de 40 största tjänstekoncernerna samt övriga koncerner.

Number of employees in Sweden in Swedish-owned groups of enterprises with subsidiaries abroad, 2000 and 1999; by the 80 largest manufacturing groups, the 40 largest service groups and remaining groups.



Export och import av varor

De svenskägda koncernernas varuexport från Sverige till utlandet uppgick år 2000 till 359 miljarder kronor. Av detta stod industrikoncernerna för 328 miljarder och tjänstekoncernerna för 26 miljarder kronor.

Koncernernas varuexport gick främst till Storbritannien, Tyskland och USA. Värdet på exporten låg inom intervallet 31-33 miljarder kronor. En stor del gick även till Nederländerna och Frankrike där koncernerna exporterade varor till ett värde av 18 miljarder kronor till respektive land. För tjänstekoncernerna dominerade exporten till Norge och Finland där värdet uppgick till 4 respektive 2,5 miljarder samt USA och Tyskland där värdet uppgick till nära 2 miljarder vardera.

Samtliga koncerner importerade varor för drygt 160 miljarder kronor år 2000. Av detta stod industri och tjänstekoncernerna för 103 respektive 54 miljarder kronor. Merparten av importen kom från Tyskland där importvärdet låg på 25 miljarder samt USA och Storbritannien där importvärdet låg på nära 15 miljarder kronor vardera. Samma länder var framträdande även för industrikoncernerna. Tjänstekoncernernas varuimport kom främst från Tyskland med nästan 7 miljarder samt USA och Nederländerna med 5,5 samt 4,5 miljarder

kronor. En stor del av tjänstekoncernernas import kom också från Japan, Storbritannien, Danmark, Italien, Norge samt Finland.

Industrikoncernerna noterade ett handelsöverskott på 225 miljarder kronor medan tjänstekoncernerna visade ett underskott på 27 miljarder kronor. Svenskägda koncerner med minst en anställd i dotterbolag utomlands stod för 46 procent av Sveriges totala varuexport 2000. Motsvarande siffra för varuimporten var 25 procent.

Fakta om statistiken

Bakgrund och syfte

Institutet för tillväxtpolitiska studier (ITPS) är sedan den 1 januari 2001 statistikansvarig myndighet för området *Internationella företag*. Området är en del av Sveriges officiella statistik. Vad som betecknas som officiell statistik och vilka myndigheter som ansvarar för den framgår av bilaga till förordning om den officiella statistiken (SFS 2001:100). Bestämmelser om officiell statistik regleras i lagen om den officiella statistiken (SFS 2001:99). Undersökningen syftar primärt till att belysa förändringar och omfattningen av verksamheten i svenska koncerner med dotterbolag i utlandet totalt och uppdelat på verksamheten i Sverige respektive i dotterbolagen i utlandet. Sysselsättningen utomlands redovisas dessutom fördelad på land och/eller länderområden.

Av främst kontrollskäl undersöks också utlandsägda koncerners dotterbolag i Sverige som har dotterbolag i utlandet. Genom att även följa denna kategori kan förändringar i sysselsättning mellan år analyseras med stöd av uppgifter om att betydelsefulla koncerner övergår till/från utländskt ägande.

Statistikrapporter inom området kan kostnadsfritt hämtas från ITPS hemsida www.itps.se.

Grundläggande begrepp

Årsredovisningslagen (1995:1554) reglerar innebörden av koncernbegreppet i 1 kap 4 §. Ett företag är moderföretag och en juridisk person är dotterföretag om företaget innehar mer än hälften av rösterna för samtliga andelar i den juridiska personen. Vidare finns kompletterande regler som enkelt uttryckt innebär att det samma gäller om ett företag genom avtal och dylikt har ett bestämmande inflytande över ett annat företag.

En koncern utgörs av moder- och dotterföretag tillsammans. Ett moderföretag kan i sin tur vara dotterföretag till ett annat företag. I ett sådant fall är det frågan om en sk underkoncern. Den terminologi som ITPS tillämpar innebär att moderföretag ”högst upp” i koncernen kallas koncernmoderbolag, medan övriga moderföretag kallas moderbolag.

I Årsredovisningslagen (Årl) regleras också skyldigheten att upprätta koncernredovisning (kap 7). Enkelt uttryckt är alla koncernmoderbolag skyldiga att lämna koncernredovisning med ett undantag. Undantaget gäller om antalet anställda i koncernföretagen uppgår till högst 10 i genomsnitt för de båda senaste räkenskapsåren och balansomslutningen uppgår till högst 24 mkr på balansdagen det senaste räkenskapsåret (s k 10/24-bolag).

Skyldigheten att upprätta koncernredovisning för underkoncerner gäller inte i följande fall:

- om koncernmodern upprättar koncernredovisning som omfattar moderbolaget och dess dotterbolag
- och koncernmodern lyder under lagstiftning inom EES-området

Detta medför att utlandsägda koncerner med koncernmoder inom EES inte behöver upprätta koncernredovisning.

Undersökningen

Varje år görs en totalundersökning av antalet anställda i samtliga koncerner i Sverige med dotterbolag utomlands. Population utgörs från och med 1998 av samtliga koncerner i Sverige som enligt MM Partners koncernregister hade minst ett dotterbolag i utlandet under undersökningsåret. I föreliggande rapport redovisas endast svenskägda koncerner med dotterbolag utomlands och minst en anställd i utlandet. En koncern definieras som svenskägd om bolaget högst upp i koncernstrukturen är en svensk juridisk person. De anställda redovisas i sin tur fördelade på länder, ländergrupper, storleksgrupper och olika branscher. I undersökningen ingår även export- och importsiffror för de koncerner som studerats.

Population och undersökningsobjekt

Undersökningspopulationen utgörs av samtliga koncerner i Sverige som har dotterbolag i utlandet under bokslutsåret 2000 enligt MM Partners koncernregister. Totalt uppgår antalet koncerner till cirka 2 730 koncerner. Av dessa är 2 180 svenskägda, varav 913 koncerner har minst en anställd i utlandet. Övriga nära 550 koncerner är utlandsägda.

För de svenskägda koncernerna utgörs undersökningsobjektet av den totala koncernen. Ett undantag gäller statliga affärsverk där undersökningsobjekten utgörs av underkoncerner med utländska dotterbolag.

För utlandsägda koncerner sker den ”totala” koncernredovisningen i hemlandet. Enligt Årl begränsas skyldigheten att upprätta koncernredovisning för underkoncerner till koncerner med koncernmoderbolag utanför EES-området (se ovan). Undersökningsobjektet är här är de underkoncerner i Sverige som enligt koncernregistret har dotterbolag i utlandet.

Genomförande

För de totalt knappt 2 700 undersökningsobjekten har uppgifter om antal anställda i Sverige resp utomlands med länderfördelning hämtats från de officiella årsredovisningarna från PRV. Grundregistreringen har utförts av MMP's mest erfarna medarbetare vad gäller ordinarie bokslutsregistrering. Arbetet innebär att man ”läser” uppgifterna från en bildskärm och manuellt dataregistrerar uppgifterna. När det gäller den aktuella informationen finns ingen standardiserad presentationsform i årsredovisningarna, utan det fordras i princip att man översiktligt tvingas läsa all information i den i regel mycket omfattande notförteckningen.

Förutom svårigheterna att finna information om anställda i dotterbolag utomlands, varierar detaljeringsgraden vad gäller länderfördelning. Ett antal mycket betydelsefulla koncerner har endast angivit anställda totalt i utlandet eller givit fördelningen på exempelvis världsdelar. Med anledning av detta genomfördes en enkät sommaren 2001 till drygt 20 stora koncerner i samband med undersökningen avseende 1999, där uppgifter efterfrågades för både 1999 och 2000.

För att avgöra behovet av kompletterande enkät avseende 2000, skedde en genomgång av alla koncerner med minst 500 anställda utomlands 1999 som första moment i föreliggande undersökning. Resultatet blev att inga ”nya” fall med ofullständig rapportering upptäcktes och enkät var därmed ej nödvändig.

Efter själva grundregistreringen har ett antal efterkontroller genomförts. Exempelvis har översiktliga jämförelser mellan antal anställda i Sverige enligt undersökningen och en rak summering av antal anställda i aktiebolagen per koncern genomförts. För koncerner, med svenska aktiebolag som koncernmoderbolag, kunde dessutom en uppskattning av anställda utomlands göras som totala koncernens anställda minus summerad svensk koncernandel. Dessa rimlighetskontroller har medfört ett antal korrigeringar jämfört med grundregistreringen.

Branschindelning

Branschindelningen utgår från verksamheten i Sverige. I de fall inga anställda redovisas i Sverige och de ingående svenska bolagen saknar bransch enligt SCB, har inte bransch kunnat fastställas.

Koncernens branschtillhörighet bestäms utifrån de svenska koncernbolagens SNI-bransch med vägning utifrån resp bolags antal anställda. Koncernen tilldelas den bransch med flesta antalet anställda.

Kvalitet

Totalt bortfall kan uppstå om bolag inte skickat årsredovisningar till PRV. Det totala bortfallet är idag mycket litet och kan antas ha en mycket begränsad inverkan på resultatet. Olika typer av partiellt bortfall uppstår då koncerner inte redovisar tillräckligt detaljerat. Istället för uppdelat på länder redovisas i vissa fall endast anställda totalt, anställda utomlands eller anställda per världsdel. Det partiella bortfallet påverkas av i vilken utsträckning koncernerna följer 5 kapitlet 18 § i årsredovisningslagen (SFS 1995:1554). Enligt denna ska svenskägda koncerner redovisa medeltalet anställda i samtliga länder fördelat på män och kvinnor. Anledningen till att antalet anställda inte redovisas uppdelat på kön är att det partiella bortfallet är för stort.

Bortfall

Någon exakt kvantifiering av bortfallet i denna undersökning kan inte lämnas, men bedömningen är att bortfallet är tämligen begränsat genom att administrativt material används – de officiella årsredovisningarna från PRV. Därmed undviks problemet med ovilliga uppgiftslämnare.

Genom att ett begränsat antal mycket stora koncerner svarar för en mycket hög andel av den totala sysselsättningen utomlands, är den totala kvaliteten i första hand beroende på kvaliteten på informationsgivningen för dessa storkoncerner. De speciella åtgärder som gjorts för dessa med extra kontroller mot årsredovisningar och enkät till problemfallen, borgar för en hög total kvalitet.

Vad gäller mindre företag är årsredovisningarna mer överskådliga och informationen om utlandsanställda därmed enklare att finna. Samtidigt är det svårt att genom rimlighetskontroller spåra företag som utelämnat informationen i årsredovisningen. Ett visst bortfall för denna kategori kan därmed inte uteslutas.

De statistiska termerna över- resp undertäckning brukar mätas utifrån hur väl undersökningspopulationen speglar rampopulationen. Den förra utgörs av MM Partners koncernregister.

Beskrivningen ovan avser den primära undersökningspopulationen svenskägda koncerner. När det gäller utlandsägda koncerner tillkommer problematiken med att skyldighet att lämna koncernredovisning inte föreligger om koncernmoderbolaget har säte inom något EES-land.

Under- och övertäckning

Övertäckning kan i princip inte förekomma genom att antalet anställda hämtas från de officiella koncernboksluten – förutsatt att dessa är korrekta. Undertäckning kan förekomma i form av att årsredovisningarna ofullständigt beskriver moderbolagens aktieinnehav i dotterbolag och att moderbolag med utländska dotterbolag i sådana fall inte ingår som undersökningsobjekt.

Jämförelser med tidigare studier

Genom att uppgifterna avser koncerner påverkas utvecklingen av antal anställda dels av faktisk sysselsättningsutveckling men även i stor utsträckning av förändringar i koncernernas struktur mellan åren. Således ingår effekterna av köp, försäljningar, fusioner och nedläggningar av bolag i utvecklingen av antalet anställda. En sammanställning av förändringarna från föregående år ges i tabellen nedan.

Förändringar i antal koncerner och antal anställda mellan åren 1999 och 2000

	Antal Koncerner	Antal anställda		
		Sverige	utlandet	totalt
Gemensamma 2000	602	531 500	871 526	1 403 026
Gemensamma 1999	602	531 791	711 215	1 243 006
Förändring		-291	160 311	160 020
Nya 2000	311	58 408	38 492	96 900
Borta sedan 1999	203	70 625	38 599	109 224

Definitioner och källor

Undersökningen grundas på koncernmödrarnas offentliga årsredovisningar, vilka tillhandahålls av Patent- och registreringsverket (PRV).

En koncern definieras som *svenskägd* om bolaget högst upp i koncernstrukturen är en svensk juridisk person.

En *koncernmoder* är moderbolaget högst upp i en koncern, det vill säga ett moderbolag som inte är dotter till något annat bolag. Ett *moderbolag* är ett bolag som äger en eller flera dotterbolag och ett *dotterbolag* är ett bolag som ägs till över 50 procent av ett annat bolag eller där ett annat bolag har ett dominerande inflytande.

Antalet *anställda* är medelantalet anställda under räkenskapsåret.

I texten definieras ett *etableringsland* som ett land där en koncern har ett dotterbolag med minst en anställd.

Internationaliseringsgrad är andelen anställda utomlands i förhållande till totalt antal anställda i ett visst land eller för en viss bransch.

Koncernbransch fastställs enligt ett så kallat mestkriterium. Den bransch där det arbetar flest personer inom en koncerns svenska delar blir koncernens branschbeteckning. Att en koncern klassificeras enbart efter dess svenska verksamhet följer av att det saknas information om koncernernas utländska delar. I de flesta fall är detta inget problem, men för vissa koncerner kan verksamheten utomlands vara mer omfattande än i Sverige och dessutom vara av annan karaktär. I dessa fall kan branschklassificeringen bli missvisande.

Industrikoncerner definieras som tillhörande huvudgrupperna 15-37 enligt SNI 92.

Tjänstekoncerner innefattar alla koncerner tillhörande huvudgrupperna 50-99 enligt SNI 92.

Ländergrupperingar har gjorts enligt den internationella standarden ISO 3166. Denna standard underhålls av ISO 3166 Maintenance Agency och UN Statistics Division.

Svenskägda koncerner med flest anställda utomlands

De 80 största industrikoncernerna 2000

Albert Bonnier AB	MacGregor International AB
Alfa Laval International AB	Midway Holding AB
Arca Systems International AB	Munksjö AB
Assa Abloy AB	Munters AB
AssiDomän AB	Nefab AB
Atlas Copco AB	NIBE Industrier AB
Atle AB	Nobel Biocare AB
Atlet AB	Nobia AB
Ballingslöv Holding AB	Nolato AB
Beijer Alma AB	Nynäs Petroleum, AB
Bong Ljungdahl AB	Pantherex Publishing AB
Borås Wärfveri AB	Perbio Science AB (publ)
Brio AB	Perstorp AB
Camfil AB	PipeLife Nordic AB
Cardo AB	SAAB AB
Carl Bennet AB	Sandvik AB
Cloetta Fazer AB	Sapa AB
Duni AB	SCANIA AB
EFG European Furniture Group AB (publ)	Segerström & Svensson, AB
Elanders AB	SKF, AB
Eldon Holding AB	SPIRA AB
Electrolux, AB	SSAB Svenskt Stål AB
ElektronikGruppen BK AB	STC Interfinans AB
Finnveden AB	Stenqvist Holding AB
G Bergström Förvaltningsaktiebolag	Strålfors AB
Gambro AB	Svedala Industri AB
GCE Gas Control Equipment AB	Swedish Match AB
Getinge Industrier AB	Svenska Cellulosa AB SCA
Grimaldi Industri AB	Svenska Lantmännen, Riksförbund Ek. För.
Gunnebo AB	Telefonaktiebolaget L M Ericsson
Haldex AB	Thomas Concrete Group AB
Hexagon AB	Thule Holding AB
Holmen AB	Toyoda International Sweden AB
Höganäs AB	Trebruk AB
Industriförvaltningsaktiebolaget Kinnevik	Trelleborg AB
Industrivärden, AB	Trioplast Industrier AB
Investmentaktiebolaget Latour	V&S Vin & Sprit AB
Johnson Pump AB	Volvo, AB
Lindab AB	Ziehl-ebm AB
Lindégruppen AB	Å&R Carton AB

De 20 största industrikoncernerna 2000

Albert Bonnier AB	Sapa AB
Alfa Laval International AB	SCANIA AB
Assa Abloy AB	SKF, AB
AssiDomän AB	Svedala Industri AB
Atlas Copco AB	Swedish Match AB
Borås Wäfveri AB	Svenska Cellulosa AB SCA
Cardo AB	Telefonaktiebolaget L M Ericsson
Electrolux, AB	Toyota International Sweden AB
Gambro AB	Trelleborg AB
Sandvik AB	Volvo, AB

De 40 största tjänstekoncernerna 2000

Adcore AB	Kooperativa Förbundet Ek.för.
Axessor Invest AB	Lindex, AB
Axfood AB	Modern Times Group MTG AB
Baltic Beverages Holding AB	Mölnlycke Health Care AB
Bergman & Beving AB	NetCom AB
Bilia AB	Nordbanken Holding AB
Broström AB	Proffice AB
Bure Equity AB	Scandiaconsult AB
Capio AB	Scandic Hotels AB
Dahl International AB	Scribona AB
Elekta AB (publ)	Securitas AB
Eniro AB	Skandinaviska Enskilda Banken AB (Publ)
Esselte AB	Stefan Persson Placering AB
Falköping Holding AB	Stena AB
Findus AB	Svenska Handelsbanken AB
Försäkringsaktiebolaget Skandia	TAC Holding AB
Ibs AB	Telia AB
Icon Medialab International AB	Trenor Holding AB
Industrial and Financial Systems, IFS AB	Wilson Logistics Holding AB
Intentia International AB	WM-data AB

Branschförteckning

Industrial classification

Branschindelningen är gjord i enlighet med Standard för Svensk Näringsgrensindelning, SNI 92, vilken är anpassad till EUs näringsgrensindelning, NACE Rev. 1.

The classification by activities has been made according to the Swedish Standard Classification of Economic Activities(SNI), which is based on the statistical classification of economic activities in the European Union, NACE Rev. 1.

A-B 01-05	Jordbruk, skogsbruk, fiske	A-B 01-05	Agriculture, forestry and fishing
C-D 10-37	Utvinnings- och tillverkningsindustri	C-D 10-37	Mining, quarrying and manufacturing
C 10-14	Utvinning av mineral	C 10-14	Mining and quarrying
D 15-37	Tillverkningsindustri	D 15-37	Manufacturing
D 15-16	Livsmedels-, dryckesvaru- och tobaksvaruframställning	D 15-16	Manufacture of food, beverage and tobacco
17-19	Textil- och beklädnadsvarutillverkning, tillverkning av läder och lädervaror	17-19	Textile, wearing apparel and leather industries
20	Trävarutillverkning	20	Manufacture of wood and wood products
21	Massa-, pappers- och pappersvarutillverkning	21	Manufacture of pulp, paper and paper products
22	Förlagsverksamhet, grafisk produktion och reproduktion av inspelningar	22	Publishing, printing and reproduction of recorded media
23	Tillverkning av stenkolsprodukter, raffinerade petroleumprodukter och kärnbränsle	23	Manufacture of coke, refined petroleum products and nuclear fuel products and nuclear fuel
24	Tillverkning av kemikalier och kemiska produkter	24	Manufacture of chemicals and chemical products
25	Tillverkning av gummi- och plastvaror	25	Manufacture of rubber and plastic products
26	Tillverkning av icke-metalliska mineraliska produkter	26	Manufacture of other non-metallic mineral products
27	Stål- och metallframställning	27	Manufacture of basic metals
28-35	Verkstadsindustri	28-35	Manufacture of fabricated products, machinery and equipment
28	Tillverkning av metallvaror utom maskiner och apparater	28	Manufacture of fabricated metal products except machinery and equipment
29	Tillverkning av maskiner som ej ingår i annan underindelning	29	Manufacture of machinery and equipment
30	Tillverkning av kontorsmaskiner och datorer	30	Manufacture of office machinery and computers
30.01	Kontorsmaskiner	30.01	Office machinery
30.02	Datorer	30.02	Computers
31	Tillverkning av andra elektriska maskiner och artiklar	31	Manufacture of electrical machinery and apparatus
31.30	Elektrisk tråd och kabel	31.30	Insulated wire and cable
32	Tillverkning av teleprodukter	32	Manufacture of radio, television and communication equipment and apparatus
32.10	Elektroniska komponenter	32.10	Electronic valves and tubes and other electronic components
32.20	Radio- och TV-sändare samt apparater för trådtelefoni och trådtelegrafi	32.20	Television and radio transm. and app. for line telephony and telegraphy
32.30	Radio- och TV-mottagare samt apparater för upptagning o återgivning av ljud o videosign.	32.30	TV and radio receivers, sound or video rec. or reprod. app. and ass.goods
33	Tillverkning av precisionsinstrument, medicinska och optiska instrument samt ur	33	Manufacture of medical, precision and optical instruments, watches and clocks
33.20	Instrument för mätning, kontroll, provning, navigering och andra ändamål utom industriell processstyrning	33.20	Manufacture of instruments and appliances for measuring, checking, testing, navigating, and other purposes, except industrial process control equipment
33.30	Instrument för styrning av industriella processer	33.30	Manufacture of industrial process control equipment

34	Tillverkning av motorfordon, släpfordon och påhängsvagnar	34	Manufacture of motor vehicles, trailers and semi-trailers
35	Tillverkning av andra transportmedel	35	Manufacture of other transport equipment
36-37	Övrig tillverkningsindustri	36-37	Other manufacturing industry
E 40-41	El-, gas- värme- och vattenförsörjning	E 40-41	Electricity, gas and water supply
F 45	Byggverksamhet	F 45	Construction
G-Q 50-99	Tjänsteverksamhet	G-Q 50-99	Service sector
G 50	Handel med och service av motorfordon, detaljhandel med drivmedel	G 50	Sales and maintenance of motor vehicles, retail sale of fuel
51	Parti- och agenturhandel utom med motorfordon	51	Wholesale trade and commission trade except of motor vehicles
51.43	Hushållsapparater, radio- och TV-varor	51.43	Electrical household appliances and radio and television goods
51.64	Kontorsmaskiner o kontorsutrustning	51.64	Office machinery and equipment
51.65	Andra maskiner för industri, handel och sjöfart	51.65	Other machinery for use in industry, trade and navigation
52	Detaljhandel utom med motorfordon, reparation av hushållsartiklar och personliga artiklar	52	Retail trade, repair of personal and household goods
H 55	Hotell- och restaurangverksamhet	H 55	Hotels and restaurants
I 60	Landtransport, transport i rörsystem	I 60	Land transport, transport via pipelines
61	Sjötransport	61	Water transport
62	Lufttransport	62	Air transport
63	Stödtjänster till transport, resebyråverksamhet	63	Supporting and auxiliary transport activities, activities of travel agencies
64	Post och telekommunikationer	64	Post and telecommunications
64.20	Telekommunikation	64.20	Telecommunications
J 65-67	Finansiell verksamhet	J 65-67	Financial intermediation
K 70	Fastighetsverksamhet	K 70	Real estate activities
71	Uthyrning av fordon och maskiner utan bemanning samt av hushållsartiklar och varor för personligt bruk	71	Renting of machinery and equipment without operator and of personal and household goods
71.33	Kontorsmaskiner och kontorsutrustning inkl. datorer	71.33	Office machinery and equipment including computers
72	Databehandlingsverksamhet m.m.	72	Computer and related activities
72.10	Konsultverksamhet maskinvara	72.10	Hardware consultancy
72.20	System- och programvara	72.20	Software consultancy and supply
72.30	Databehandling	72.30	Data processing
72.40	Databasverksamhet	72.40	Data base activities
72.50	Underhåll o reparation av kontors- o bokföringsmaskiner samt databehandlingsutrustn.	72.50	Maintenance and repair of office, accounting and computing machinery
72.60	Övrig datoranknuten verksamhet	72.60	Other computer related activities
73	Forskning och utveckling	73	Research and development
74	Andra företagstjänster	74	Other business activities
L-Q 75-99	Övrig tjänsteverksamhet	L-Q 75-99	Other service activities
0	Ej branschkodade företag	0	Activity code unknown

Ländergrupper

Geographical regions

Africa

Eastern Africa

Burundi
Comoros
Djibouti
Eritrea
Ethiopia
Kenya
Madagascar
Malawi
Mauritius
Mozambique
Réunion
Rwanda
Seychelles
Somalia
Uganda
United Republic of Tanzania
Zambia
Zimbabwe

Middle Africa

Angola
Cameroon
Central African Republic
Chad
Congo
Democratic Republic of the Congo
Equatorial Guinea
Gabon
Sao Tome and Principe

Northern Africa

Algeria
Egypt
Libyan Arab Jamahiriya
Morocco
Sudan
Tunisia
Western Sahara

Southern Africa

Botswana
Lesotho
Namibia
South Africa
Swaziland

Western Africa

Benin
Burkina Faso
Cape Verde
Cote d'Ivoire
Gambia
Ghana
Guinea
Guinea-Bissau
Liberia
Mali
Mauritania
Niger
Nigeria
Saint Helena
Senegal
Sierra Leone
Togo

Americas

Caribbean

Anguilla
Antigua and Barbuda
Aruba
Bahamas
Barbados
British Virgin Islands
Cayman Islands
Cuba
Dominica
Dominican Republic
Grenada
Guadeloupe
Haiti
Jamaica
Martinique
Montserrat
Netherlands Antilles
Puerto Rico
Saint Kitts and Nevis
Saint Lucia
Saint Vincent and the Grenadines
Trinidad and Tobago
Turks and Caicos Islands
United States Virgin Islands

Central America

Belize
Costa Rica
El Salvador
Guatemala
Honduras
Mexico
Nicaragua
Panama

South America

Argentina
Bolivia
Brazil
Chile
Colombia
Ecuador
Falkland Islands (Malvinas)
French Guiana
Guyana
Paraguay
Peru
Suriname
Uruguay
Venezuela

Northern America

Bermuda
Canada
Greenland
Saint Pierre and Miquelon
United States

Asia

Eastern Asia

China
Hong Kong
Macao
Democratic People's Republic of Korea
Japan
Mongolia
Republic of Korea

South-central Asia

Afghanistan
Bangladesh
Bhutan
India
Iran (Islamic Republic of)
Kazakhstan
Kyrgyzstan
Maldives
Nepal
Pakistan
Sri Lanka
Tajikistan
Turkmenistan
Uzbekistan

South-eastern Asia

Brunei Darussalam
Cambodia
East Timor
Indonesia
Lao People's Democratic Republic
Malaysia
Myanmar
Philippines
Singapore
Thailand
Viet Nam

Western Asia

Armenia
Azerbaijan
Bahrain
Cyprus
Georgia
Iraq
Israel
Jordan
Kuwait
Lebanon
Occupied Palestinian Territory
Oman
Qatar
Saudi Arabia
Syrian Arab Republic
Turkey
United Arab Emirates
Yemen

Europe

Eastern Europe

Belarus
Bulgaria
Czech Republic
Hungary
Poland
Republic of Moldova
Romania
Russian Federation
Slovakia
Ukraine

Northern Europe

Baltic States
Denmark
Estonia
Faeroe Islands
Finland
Iceland
Ireland
Isle of Man
Jersey
Latvia
Lithuania
Norway
Svalbard and Jan Mayen Islands
Sweden
United Kingdom

Southern Europe

Albania
Andorra
Bosnia and Herzegovina
Croatia
Gibraltar
Greece
Holy See
Italy
Malta
Portugal
San Marino
Slovenia
Spain
Republic of Macedonia
Yugoslavia

Western Europe

Austria
Belgium
France
Germany
Liechtenstein
Luxembourg
Monaco
Netherlands
Switzerland

Oceania

Australia and New Zealand

Australia
New Zealand
Norfolk Island

Melanesia

Fiji
New Caledonia
Papua New Guinea
Solomon Islands
Vanuatu

Micronesia

Guam
Kiribati
Marshall Islands
Micronesia (Federated States of)
Nauru
Northern Mariana Islands
Palau

Polynesia

American Samoa
Cook Islands
French Polynesia
Niue
Pitcairn
Samoa
Tokelau
Tonga
Tuvalu
Wallis and Futuna Islands

Tabellförteckning

List of tables

Tabell 1a. Antal anställda i svenskägda koncerner med dotterbolag i utlandet 2000 och 1999; fördelade på länder

Tabell 1b. Antal anställda i svenskägda koncerner med dotterbolag i utlandet 2000 och 1999; fördelade på världsdelar

Tabell 1c. Antal anställda i svenskägda koncerner med dotterbolag i utlandet och i utlandsägda företag i Sverige 2000

Tabell 2. Antal koncerner och antal anställda i svenskägda koncerner med dotterbolag utomlands 2000 och 1999; fördelade efter koncernstorlek

Tabell 3a. Antal anställda i svenskägda koncerner med dotterbolag i utlandet 2000; fördelade på länder och efter koncernstorlek

Tabell 3b. Antal anställda i svenskägda koncerner med dotterbolag i utlandet 1999; fördelade på länder och efter koncernstorlek

Tabell 4a. Antal anställda i svenskägda koncerner med dotterbolag utomlands 2000; fördelade på länder och efter koncernens branschtillhörighet i Sverige

Tabell 4b. Antal anställda i svenskägda koncerner med dotterbolag utomlands 1999; fördelade på länder och efter koncernens branschtillhörighet i Sverige

Tabell 4c. Antal anställda i svenskägda koncerner med dotterbolag utomlands 2000; fördelade på ländergrupper och efter koncernens branschtillhörighet i Sverige

Tabell 4d. Antal anställda i svenskägda koncerner med dotterbolag utomlands 1999; fördelade på ländergrupper och efter koncernens branschtillhörighet i Sverige

Tabell 5a. Antal anställda i svenskägda koncerner med dotterbolag utomlands 2000; fördelade efter koncernens branschtillhörighet i Sverige

Tabell 5b. Antal anställda i svenskägda koncerner med dotterbolag utomlands 1999; fördelade efter koncernens branschtillhörighet i Sverige

Tabell 6. Antal anställda i de 80 största svenskägda industrikoncernerna med dotterbolag utomlands 2000 och 1999

Table 1a. Number of employees in Swedish-owned groups of enterprises with subsidiaries abroad, 2000 and 1999; by country of location

Table 1b. Number of employees in Swedish-owned groups of enterprises with subsidiaries abroad, 2000 and 1999; by geographical region

Table 1c. Number of employees in Swedish-owned groups of enterprises with subsidiaries abroad and in foreign-owned enterprises in Sweden, 2000

Table 2. Number of groups of enterprises and number of employees in Swedish-owned groups of enterprises with subsidiaries abroad, 2000 and 1999; by group size

Table 3a. Number of employees in Swedish-owned groups of enterprises with subsidiaries abroad, 2000; by country and group size

Table 3b. Number of employees in Swedish-owned groups of enterprises with subsidiaries abroad, 1999; by country and group size

Table 4a. Number of employees in Swedish-owned groups of enterprises with subsidiaries abroad, 2000; by country and economic activity

Table 4b. Number of employees in Swedish-owned groups of enterprises with subsidiaries abroad, 1999; by country and economic activity

Table 4c. Number of employees in Swedish-owned groups of enterprises with subsidiaries abroad, 2000; by geographical area and economic activity

Table 4d. Number of employees in Swedish-owned groups of enterprises with subsidiaries abroad, 1999; by geographical area and economic activity

Table 5a. Number of employees in Swedish-owned groups of enterprises with subsidiaries abroad, 2000; by economic activity

Table 5b. Number of employees in Swedish-owned groups of enterprises with subsidiaries abroad, 1999; by economic activity

Table 6. Number of employees in the 80 largest Swedish groups of manufacturing enterprises with subsidiaries abroad, 2000 and 1999

Tabell 7. Antal anställda i de 20 största svenskägda industrikoncernerna med dotterbolag utomlands 2000 och 1999

Table 7. Number of employees in the 20 largest Swedish groups of manufacturing enterprises with subsidiaries abroad, 2000 and 1999

Tabell 8. Antal anställda i de 40 största svenskägda tjänstekoncernerna med dotterbolag utomlands 2000 och 1999

Table 8. Number of employees in the 40 largest Swedish groups of service enterprises with subsidiaries abroad, 2000 and 1999

Tabell 9a. Export av varor i samtliga svenskägda koncerner med dotterbolag i utlandet 2000; Mkr

Table 9a. Exports of goods by all Swedish-owned groups of enterprises with subsidiaries abroad, 2000; SEK million

Tabell 9b. Import av varor i samtliga svenskägda koncerner med dotterbolag i utlandet 2000; Mkr

Table 9b. Imports of goods by all Swedish-owned groups of enterprises with subsidiaries abroad, 2000; SEK million

Tabeller
Tables

Tabell 1a

Antal anställda i svenskägda koncerner med dotterbolag i utlandet 2000 och 1999; fördelade på länder

Number of employees in Swedish-owned groups of enterprises with subsidiaries abroad, 2000 and 1999; by country of location

Etableringsland Country of location	Antal anställda Number of employees			Andel av totalt antal utlandsanställda Share of employees abroad	
	2000	1999	Förändring(%) Change (%)	2000	1999
EU15*	401 152	365 265	9,8	44,1	48,7
Belgien	17 400	16 993	2,4	1,9	2,3
Danmark	49 924	36 052	38,5	5,5	4,8
Finland	45 073	40 140	12,3	5,0	5,4
Frankrike	55 085	55 786	-1,3	6,1	7,4
Grekland	1 189	666	78,5	0,1	0,1
Irland	3 283	3 132	4,8	0,4	0,4
Italien	31 220	30 280	3,1	3,4	4,0
Luxemburg	1 026	834	23,0	0,1	0,1
Nederländerna	16 031	16 811	-4,6	1,8	2,2
Portugal	10 338	8 384	23,3	1,1	1,1
Spanien	27 499	22 470	22,4	3,0	3,0
Storbritannien	53 105	49 584	7,1	5,8	6,6
Tyskland	82 434	74 130	11,2	9,1	9,9
Österrike	7 545	10 003	-24,6	0,8	1,3
<i>Övriga OECD</i>					
Australien	7 602	8 781	-13,4	0,8	1,2
Island	x	67	x	x	0,0
Japan	3 377	3 290	2,6	0,4	0,4
Kanada	16 705	11 714	42,6	1,8	1,6
Mexiko	10 969	11 426	-4,0	1,2	1,5
Norge	35 852	38 807	-7,6	3,9	5,2
Nya Zeeland	645	741	-13,0	0,1	0,1
Polen	30 626	14 231	115,2	3,4	1,9
Schweiz	6 000	5 733	4,7	0,7	0,8
Slovakiska Republiken	2 091	2 667	-21,6	0,2	0,4
Sydkorea	2 328	2 207	5,5	0,3	0,3
Tjeckiska Republiken	10 749	6 134	75,2	1,2	0,8
Turkiet	1 465	1 349	8,6	0,2	0,2
Ungern	7 763	7 264	6,9	0,9	1,0
USA	225 986	144 396	56,5	24,8	19,3
OECD totalt*	763 321	624 072	22,3	83,9	83,2
<i>Övriga större länder</i>					
Brasilien	17 591	16 982	3,6	1,9	2,3
Indien	14 928	14 662	1,8	1,6	2,0
Ryssland	13 717	8 154	68,2	1,5	1,4
Kina	11 264	10 221	10,2	1,2	1,1
Utlandet	910 018	749 814	21,4	100,0	100,0
Sverige	589 908	602 416	-2,1		
Totalt	1 499 926	1 352 230	10,9		

Anmärkning: *=exkl. Sverige. x=värde som utelämnas på grund av sekretess (Value left out due to secrecy)

Tabell 1b**Antal anställda i svenskägda koncerner med dotterbolag i utlandet 2000 och 1999; fördelade på världsdelar***Number of employees in Swedish-owned groups of enterprises with subsidiaries abroad, 2000 and 1999; by geographical region*

Världsdelar <i>Geographical region</i>	Antal anställda <i>Number of employees</i>			Andel av totalt antal utlandsanställda <i>Share of employees abroad</i>	
	2000	1999	Förändring (%) <i>Change (%)</i>	2000	1999
Europa (exkl. Sverige)	542 594	475 777	14,0	59,6	63,5
Nordeuropa (exkl. Sverige)	209 167	184 675	13,3	23,0	24,6
Västeuropa	185 521	180 290	2,9	20,4	24,0
Östeuropa	68 400	46 773	46,2	7,5	6,2
Sydeuropa	70 798	62 303	13,6	7,8	8,3
<i>Europa ospecificerat</i>	<i>8 708</i>	<i>1 736</i>		<i>1,0</i>	<i>0,2</i>
Amerika	288 662	200 183	44,2	31,7	26,7
Nordamerika	242 745	156 176	55,4	26,7	20,8
Centralamerika och Karibiska öarna	14 463	12 111	19,4	1,6	1,6
Sydamerika	29 497	26 843	9,9	3,2	3,6
<i>Amerika ospecificerat</i>	<i>1 957</i>	<i>5 053</i>		<i>0,2</i>	<i>0,7</i>
Asien	55 212	49 605	11,3	6,1	6,6
Västasien	2 314	1 774	30,4	0,3	0,2
Södra Centralasien	17 821	17 123	4,1	2,0	2,3
Sydostasien	10 285	12 918	-20,4	1,1	1,7
Östasien	19 517	17 743	10,0	2,1	2,4
<i>Asien ospecificerat</i>	<i>5 275</i>	<i>47</i>		<i>0,6</i>	<i>0,0</i>
Afrika	7 162	6 539	9,5	0,8	0,9
Nordafrika	592	233	154,1	0,1	0,0
Västafrika	364	403	-9,7	0,0	0,1
Central- och Östafrika	1 575	2 440	-35,5	0,2	0,3
Sydafrika	3 854	3 460	11,4	0,4	0,5
<i>Afrika ospecificerat</i>	<i>777</i>	<i>3</i>		<i>0,1</i>	<i>0,0</i>
Oceanien	8 269	9 522	-13,2	0,9	1,3
Utlandet	910 018	749 814	21,4	100,0	100,0
<i>Utlandet ospecificerat</i>	<i>8 119</i>	<i>8 188</i>		<i>0,9</i>	<i>1,1</i>

Tabell 1c**Antal anställda i svenskägda koncerner i utlandet och i utlandsägda företag i Sverige, 2000***Number of employees in Swedish-owned enterprise groups abroad and in foreign-owned enterprises in Sweden, 2000*

Svenskägda koncerner <i>Country of location</i>	Antal anställda i utlandet <i>Number of employees abroad</i>	Utlandsägda företag <i>Country of origin</i>	Antal anställda i Sverige <i>Number of employees in Sweden</i>
USA	225 986	USA	100 805
Tyskland	82 434	Storbritannien	49 717
Frankrike	55 085	Nederländerna	46 041
Storbritannien	53 105	Finland	42 035
Danmark	49 924	Danmark	41 320
Finland	45 073	Tyskland	37 453
Norge	35 852	Frankrike	35 213
Italien	31 220	Norge	35 048
Polen	30 626	Schweiz	31 622
Spanien	27 499	Singapore	5 005
Brasilien	17 591	Japan	4 670
Belgien	17 400	Belgien / Luxemburg	3 641
Kanada	16 705	Österrike	3 102
Nederländerna	16 031	Kanada	3 099
Indien	14 928	Cypern	2 543
Övriga/Other	162 697	Övriga/Other	5 579
<i>Ospecificerat</i>	<i>27 862</i>		
Totalt	910 018	Totalt	446 893

Tabell 2**Antal koncerner och antal anställda i svenskägda koncerner med dotterbolag utomlands 2000 och 1999; fördelade efter koncernstorlek***Number of groups of enterprises and number of employees in Swedish-owned groups of enterprises with subsidiaries abroad, 2000 and 1999; by group size*

Storlek Size	Antal koncerner <i>Number of groups</i>			Antal anställda utomlands <i>Number of employees abroad</i>			Antal anställda i Sverige <i>Number of employees in Sweden</i>		
	2000	1999	Förändring (%) <i>Change (%)</i>	2000	1999	Förändring (%) <i>Change (%)</i>	2000	1999	Förändring (%) <i>Change (%)</i>
1-49	296	256	15,6	2 379	2 035	16,9	4 426	4 032	9,8
50-249	323	266	21,4	12 104	11 057	9,5	26 393	21 485	22,8
250-499	94	97	-3,1	11 958	12 320	-2,9	21 255	22 112	-3,9
500-999	64	62	3,2	17 844	15 540	14,8	29 194	30 919	-5,6
1000-4999	87	70	24,3	86 492	63 804	35,6	107 028	87 071	22,9
5000-	49	54	-9,3	779 241	645 058	20,8	401 612	436 797	-8,1
Totalt	913	805	13,4	910 018	749 814	21,4	589 908	602 416	-2,1

Tabell 3a**Antal anställda i svenskägda koncerner med dotterbolag i utlandet 2000; fördelade på länder och efter koncernstorlek***Number of employees in Swedish-owned groups of enterprises with subsidiaries abroad, 2000; by country and group size*

Etableringsland <i>Country of location</i>	Koncernstorlek / <i>group size</i>					Andel / <i>Share</i>		
	1-49	50-249	250-499	500-999	1000-4999	5000- <1000	>1000	
EU15*	975	5 001	5 837	8 552	48 827	331 960	5,1	94,9
Belgien	78	60	265	396	2 012	14 589	4,6	95,4
Danmark	171	779	975	1 554	9 554	36 891	7,0	93,0
Finland	202	929	702	1 038	8 081	34 121	6,4	93,6
Frankrike	45	355	526	941	6 653	46 565	3,4	96,6
Grekland	0	0	3	0	68	1 118	0,3	99,7
Irland	6	73	96	23	171	2 914	6,0	94,0
Italien	11	59	137	72	1 408	29 533	0,9	99,1
Luxemburg	0	32	15	0	49	930	4,6	95,4
Nederländerna	21	141	291	623	1 533	13 422	6,7	93,3
Portugal	18	196	66	5	212	9 841	2,8	97,2
Spanien	14	99	136	371	1 487	25 392	2,3	97,7
Storbritannien	220	1 178	1 086	2 371	7 333	40 917	9,1	90,9
Tyskland	149	1 089	1 480	986	9 981	68 749	4,5	95,5
Österrike	40	11	59	172	285	6 978	3,7	96,3
<i>Övriga OECD</i>								
Australien	1	69	41	44	555	6 892	2,0	98,0
Island	x	x	x	x	x	x	x	x
Japan	14	60	34	63	251	2 955	5,1	94,9
Kanada	5	71	61	117	573	15 878	1,5	98,5
Mexiko	0	0	29	0	34	10 906	0,3	99,7
Norge	315	1 459	1 217	1 798	9 051	22 012	13,4	88,6
Nya Zeeland	0	10	0	27	21	587	5,7	94,3
Polen	221	1 509	853	173	3 980	23 890	9,0	91,0
Schweiz	5	70	78	46	780	5 021	3,3	96,7
Slovakiska Republiken	0	5	4	9	16	2 057	0,9	99,1
Sydkorea	0	12	3	0	60	2 253	0,6	99,4
Tjeckiska Republiken	10	47	75	411	286	9 920	5,1	94,9
Turkiet	0	0	0	5	2	1 458	0,3	99,7
Ungern	44	170	102	13	455	6 979	4,2	95,8
USA	272	1 358	1 009	1 650	10 960	210 737	1,9	98,1
OECD totalt*	1 862	9 841	9 343	12 908	75 851	653 516	4,4	95,6
Övriga	487	1 994	1 956	2 939	6 691	104 768	6,2	93,8
Ospecificerade	30	269	659	1 997	3 950	20 957	10,6	89,4
Utlandet	2 379	12 104	11 958	17 844	86 492	779 241	4,9	95,1
Sverige	4 426	26 393	21 255	29 194	107 028	401 612	13,8	86,2
Totalt	6 805	38 497	33 213	47 038	193 520	1 180 853	8,4	91,6

Anmärkning: *=exkl. Sverige. x=värde som utelämnas på grund av sekretess (*Value left out due to secrecy*)

Tabell 3b**Antal anställda i svenskägda koncerner med dotterbolag i utlandet 1999; fördelade på länder och efter koncernstorlek***Number of employees in Swedish-owned groups of enterprises with subsidiaries abroad, 1999; by country and group size*

Etableringsland <i>Country of location</i>	Koncernstorlek / <i>group size</i>					Andel / <i>Share</i>		
	1-49	50-249	250-499	500-999	1000-4999	5000- <1000	>1000	
EU15*	917	4 723	5 306	8 391	36 261	309 667	5,3	94,7
Belgien	22	43	370	306	1 833	14 419	4,4	95,6
Danmark	99	1 099	669	1 274	6 531	26 380	8,7	91,3
Finland	208	757	686	1 831	4 945	31 713	8,7	91,3
Frankrike	41	379	464	794	6 613	47 495	3,0	97,0
Grekland	0	1	0	0	44	621	0,2	99,8
Irland	7	45	207	14	190	2 669	8,7	91,3
Italien	16	51	147	281	1 104	28 681	1,6	98,4
Luxemburg	0	21	8	0	8	797	3,5	96,5
Nederländerna	33	153	236	583	1 450	14 356	6,0	94,0
Portugal	0	304	53	72	250	7 705	5,1	94,9
Spanien	0	103	33	365	947	21 022	2,2	97,8
Storbritannien	270	852	1 281	1 643	5 103	40 435	8,2	91,8
Tyskland	172	881	1 073	1 097	6 868	64 039	4,3	95,7
Österrike	49	34	79	131	375	9 335	2,9	97,1
<i>Övriga OECD</i>								
Australien	0	91	26	38	520	8 106	1,8	98,2
Island	0	6	0	0	0	61	9,0	91,0
Japan	13	29	49	0	234	2 965	2,8	97,2
Kanada	2	55	35	177	343	11 102	2,3	97,7
Mexiko	1	0	29	0	47	11 349	0,3	99,7
Norge	338	1 049	880	2 264	7 147	27 129	11,7	88,3
Nya Zeeland	0	8	0	44	17	672	7,0	93,0
Polen	121	1 556	621	136	3 227	8 570	17,1	82,9
Schweiz	7	61	44	45	560	5 016	2,7	97,3
Slovakiska Republiken	0	4	179	1	8	2 475	6,9	93,1
Sydkorea	0	12	0	0	11	2 184	0,5	99,5
Tjeckiska Republiken	4	29	22	429	277	5 373	7,9	92,1
Turkiet	0	0	0	0	2	1 347	0,0	100,0
Ungern	36	117	378	13	257	6 463	7,5	92,5
USA	210	1 154	1 012	1 489	9 396	131 135	2,7	97,3
OECD totalt*	1 649	8 894	8 581	13 027	58 307	533 614	5,2	94,8
Övriga	360	1 851	3 456	1 346	4 968	98 734	6,3	93,7
Ospecificerade	26	312	283	1 167	529	12 710	11,9	88,1
Utlandet	2 035	11 057	12 320	15 540	63 804	645 058	5,5	94,5
Sverige	4 032	21 485	22 112	30 919	87 071	436 797	13,0	87,0
Totalt	6 067	32 542	34 432	46 459	150 875	1 081 855	8,8	91,2

Anmärkning: *=exkl. Sverige.

Tabell 4a

Antal anställda i svenskägda koncerner med dotterbolag utomlands 2000; fördelade på länder och efter koncernens branschtillhörighet i Sverige*Number of employees in Swedish-owned groups of enterprises with subsidiaries abroad, 2000; by country and economic activity*

Etableringsland <i>Country of location</i>	Tillverkning <i>Manufacturing</i>	Tjänster <i>Services</i>	Näringslivet totalt <i>Total business</i>	Andel tillverkning <i>Share of manufacturing</i>	Andel tjänster <i>Share of services</i>
EU15*	229 059	154 306	401 152	57,1	38,5
Belgien	12 035	5 321	17 400	69,2	30,6
Danmark	19 902	22 312	49 924	39,9	44,7
Finland	12 705	25 271	45 073	28,2	56,1
Frankrike	32 306	22 520	55 085	58,6	40,9
Grekland	1 139	50	1 189	95,8	4,2
Irland	3 004	276	3 283	91,5	8,4
Italien	30 574	645	31 220	97,9	2,1
Luxemburg	649	377	1 026	63,3	36,7
Nederländerna	12 766	3 129	16 031	79,6	19,5
Portugal	2 310	8 007	10 338	22,3	77,5
Spanien	12 724	14 739	27 499	46,3	53,6
Storbritannien	35 128	17 135	53 105	66,1	32,3
Tyskland	49 116	31 685	82 434	59,6	38,4
Österrike	4 701	2 839	7 545	62,3	37,6
<i>Övriga OECD</i>					
Australien	6 998	603	7 602	92,1	7,9
Island	x	x	x	x	x
Japan	3 130	247	3 377	92,7	7,3
Kanada	10 675	6 030	16 705	63,9	36,1
Mexiko	8 714	2 255	10 969	79,4	20,6
Norge	11 477	18 309	35 852	32,0	51,1
Nya Zeeland	578	67	645	89,6	10,4
Polen	9 161	5 811	30 626	29,9	19,0
Schweiz	3 653	2 307	6 000	60,9	38,5
Slovakiska Republiken	2 070	21	2 091	99,0	1,0
Sydkorea	2 284	44	2 328	98,1	1,9
Tjeckiska Republiken	5 346	1 492	10 749	49,7	13,9
Turkiet	1 311	154	1 465	89,5	10,5
Ungern	6 843	847	7 763	88,1	10,9
USA	97 575	117 608	225 986	43,2	52,0
OECD totalt*	398 874	310 101	763 321	52,3	40,6
<i>Övriga större länder</i>					
Brasilien	17 188	397	17 591	97,7	2,3
Indien	14 272	8	14 928	95,6	0,1
Ryssland	2 816	10 483	13 717	20,5	76,4
Kina	10 952	271	11 264	97,2	2,4
Utlandet	500 269	344 160	910 018	55,0	37,8
Sverige	299 108	233 987	589 908	50,7	39,7
Totalt	799 377	578 147	1 499 926	53,3	38,5

Anmärkning: *=exkl. Sverige. x=värde som utelämnas på grund av sekretess. Bransch definieras utifrån SNI 92; tillverkningsindustri som huvudgrupperna 15-37; tjänstesektorn som 50-99 och näringslivet totalt som alla grupper inklusive koncerner med okänd bransch.

Notes: x=value left out due to secrecy. SNI 92 defines economic activity; codes 15-37 define manufacturing; codes 50-99 define services; total business includes codes 1-99 and unknown economic activity.

Tabell 4b**Antal anställda i svenskägda koncerner med dotterbolag utomlands 1999; fördelade på länder och efter koncernens branschtillhörighet i Sverige***Number of employees in Swedish-owned groups of enterprises with subsidiaries abroad, 1999; by country and economic activity*

Etableringsland <i>Country of location</i>	Tillverkning <i>Manufacturing</i>	Tjänster <i>Services</i>	Näringslivet totalt <i>Total business</i>	Andel tillverkning <i>Share of manufacturing</i>	Andel tjänster <i>Share of services</i>
EU15*	225 930	122 070	365 265	61,9	33,4
Belgien	12 328	4 608	16 993	72,5	27,1
Danmark	18 667	10 067	36 052	51,8	27,9
Finland	12 501	21 551	40 140	31,1	53,7
Frankrike	33 066	22 098	55 786	59,3	39,6
Grekland	625	41	666	93,8	6,2
Irland	2 522	610	3 132	80,5	19,5
Italien	29 796	483	30 280	98,4	1,6
Luxemburg	492	342	834	59,0	41,0
Nederländerna	13 719	2 906	16 811	81,6	17,3
Portugal	1 372	7 012	8 384	16,4	83,6
Spanien	11 907	10 538	22 470	53,0	46,9
Storbritannien	35 593	13 768	49 584	71,8	27,8
Tyskland	46 030	25 365	74 130	62,1	34,2
Österrike	7 312	2 681	10 003	73,1	26,8
<i>Övriga OECD</i>					
Australien	8 160	619	8 781	92,9	7,0
Island	0	6	67	0,0	9,0
Japan	3 143	147	3 290	95,5	4,5
Kanada	8 315	3 399	11 714	71,0	29,0
Mexiko	9 012	2 414	11 426	78,9	21,1
Norge	12 236	22 728	38 807	31,5	58,6
Nya Zeeland	634	107	741	85,6	14,4
Polen	9 228	3 906	14 231	64,8	27,4
Schweiz	3 591	2 122	5 733	62,6	37,0
Slovakiska Republiken	2 479	188	2 667	93,0	7,0
Sydkorea	2 195	12	2 207	99,5	0,5
Tjeckiska Republiken	4 628	1 420	6 134	75,4	23,1
Turkiet	1 178	171	1 349	87,3	12,7
Ungern	5 956	1 238	7 264	82,0	17,0
USA	94 072	41 844	144 396	65,1	29,0
OECD totalt*	390 757	202 391	624 072	62,6	32,4
<i>Övriga större länder</i>					
Brasilien	16 602	369	16 982	97,8	2,2
Indien	14 441	5	14 662	98,5	0,0
Kina	10 000	220	10 221	97,8	2,2
Ryssland	1 492	5 066	8 154	18,3	62,1
Utlandet	483 335	224 514	749 814	64,5	29,9
Sverige	315 678	231 920	602 416	52,4	38,5
Totalt	799 013	456 434	1 352 230	59,1	33,8

Anmärkning: *=exkl. Sverige. Bransch definieras utifrån SNI 92; tillverkningsindustri som huvudgrupperna 15-37; tjänstesektorn som 50-99 och näringslivet totalt som alla grupper inklusive koncerner med okänd bransch.
Notes: SNI 92 defines economic activity; codes 15-37 define manufacturing; codes 50-99 define services; total business includes codes 1-99 and unknown economic activity.

Tabell 4c

Antal anställda i svenskägda koncerner med dotterbolag utomlands 2000; fördelade på ländergrupper och efter koncernens branschtillhörighet i Sverige*Number of employees in Swedish-owned groups of enterprises with subsidiaries abroad, 2000; by geographical regions and economic activity*

Världsdelar <i>Geographical region</i>	Tillverkning <i>Manufacturing</i>	Tjänster <i>Services</i>	Näringslivet totalt <i>Total business</i>	Andel tillverkning <i>Share of manufact.</i>	Andel tjänster <i>Share of services</i>
Europa (exkl. Sverige)	290 131	207 442	542 594	53,5	38,2
Nordeuropa (exkl. Sverige)	91 899	94 541	209 167	43,9	45,2
Västeuropa	115 226	68 178	185 521	62,1	36,7
Östeuropa	29 444	18 900	68 400	43,0	27,6
Sydeuropa	47 236	23 441	70 798	66,7	33,1
<i>Europa ospecificerat</i>	6 326	2 382	8 708	72,6	27,4
Amerika	145 746	126 660	288 662	50,5	43,9
Nordamerika	108 250	123 640	242 745	44,6	50,9
Centralamerika och Karibiska öarna	11 687	2 298	14 463	80,8	15,9
Sydamerika	23 880	694	29 497	81,0	2,4
<i>Amerika ospecificerat</i>	1 929	28	1 957	98,6	1,4
Asien	48 973	3 474	55 212	88,7	6,3
Västasien	1 990	288	2 314	86,0	12,4
Södra Centralasien	15 693	653	17 821	88,1	3,7
Sydostasien	8 639	1 369	10 285	84,0	13,3
Östasien	17 430	1 110	19 517	89,3	5,7
<i>Asien ospecificerat</i>	5 221	54	5 275	99,0	1,0
Afrika	5 513	224	7 162	77,0	3,1
Nordafrika	409	126	592	69,1	21,3
Västafrika	182	0	364	50,0	0,0
Central- och Östafrika	527	87	1 575	33,5	5,5
Sydafrika	3 620	9	3 854	93,9	0,2
<i>Afrika ospecificerat</i>	775	2	777	99,7	0,3
Oceanien	7 576	692	8 269	91,6	8,4
Utlandet	500 269	344 160	910 018	55,0	37,8
<i>Ospecificerat</i>	2 330	5 668	8 119	28,7	69,8

Anmärkning: Bransch definieras utifrån SNI 92; tillverkningsindustri som huvudgrupperna 15-37; tjänstesektorn som 50-99 och näringslivet totalt som alla grupper inklusive koncerner med okänd bransch.

Notes: SNI 92 defines economic activity; codes 15-37 define manufacturing; codes 50-99 define services; total business includes codes 1-99 and unknown economic activity.

Tabell 4d

Antal anställda i svenskägda koncerner med dotterbolag utomlands 1999; fördelade på ländergrupper och efter koncernens branschtillhörighet i Sverige*Number of employees in Swedish-owned groups of enterprises with subsidiaries abroad, 1999; by geographical area and economic activity*

Världsdelar <i>Geographical region</i>	Tillverkning <i>Manufacturing</i>	Tjänster <i>Services</i>	Näringslivet totalt <i>Total business</i>	Andel tillverkning <i>Share of manufact.</i>	Andel tjänster <i>Share of services</i>
Europa (exkl. Sverige)	282 570	168 624	475 777	59,4	35,4
Nordeuropa (exkl. Sverige)	90 702	75 938	184 675	49,1	41,1
Västeuropa	116 538	60 122	180 290	64,6	33,3
Östeuropa	29 775	14 149	46 773	63,7	30,3
Sydeuropa	44 160	18 074	62 303	70,9	29,0
<i>Europa ospecificerat</i>	<i>1 395</i>	<i>341</i>	<i>1 736</i>	<i>80,4</i>	<i>19,6</i>
Amerika	137 831	48 361	200 183	68,9	24,2
Nordamerika	102 387	45 246	156 176	65,6	29,0
Centralamerika och Karibiska öarna	9 669	2 438	12 111	79,8	20,1
Sydamerika	25 171	674	26 843	93,8	2,5
<i>Amerika ospecificerat</i>	<i>604</i>	<i>3</i>	<i>5 053</i>	<i>12,0</i>	<i>0,1</i>
Asien	45 319	3 075	49 605	91,4	6,2
Västasien	1 464	303	1 774	82,5	17,1
Södra Centralasien	15 864	499	17 123	92,6	2,9
Sydostasien	11 343	1 332	12 918	87,8	10,3
Östasien	16 636	906	17 743	93,8	5,1
<i>Asien ospecificerat</i>	<i>12</i>	<i>35</i>	<i>47</i>	<i>25,5</i>	<i>74,5</i>
Afrika	4 441	57	6 539	67,9	0,9
Nordafrika	221	12	233	94,8	5,2
Västafrika	183	0	403	45,4	0,0
Central- och Östafrika	617	39	2 440	94,1	5,9
Sydafrika	3 418	5	3 460	98,8	0,1
<i>Afrika ospecificerat</i>	<i>2</i>	<i>1</i>	<i>3</i>	<i>66,7</i>	<i>33,3</i>
Oceanien	8 794	726	9 522	92,4	7,6
Utlandet	483 335	224 514	749 814	64,5	29,9
<i>Ospecificerat</i>	<i>4 380</i>	<i>3 671</i>	<i>8 188</i>	<i>53,5</i>	<i>44,8</i>

Anmärkning: Bransch definieras utifrån SNI 92; tillverkningsindustri som huvudgrupperna 15-37; tjänstesektorn som 50-99 och näringslivet totalt som alla grupper inklusive koncerner med okänd bransch.

Notes: SNI 92 defines economic activity; codes 15-37 define manufacturing; codes 50-99 define services; total business includes codes 1-99 and unknown economic activity.

Tabell 5a

Antal anställda i svenskägda koncerner med dotterbolag utomlands 2000; fördelade efter koncernens branschtillhörighet i Sverige*Number of employees in Swedish-owned groups of enterprises with subsidiaries abroad, 2000; by economic activity*

Bransch <i>Economic activity</i>	SNI 92 <i>Code</i>	Antal anställda <i>No. of employees</i>		Antal koncerner <i>Number of groups</i>	Internationaliserings- grad (%) <i>Degree of internatio- nalisation (%)</i>	Andel utlandsanställda <i>Share of emplo- yees abroad</i>
		Sverige <i>Sweden</i>	Utlandet <i>Abroad</i>			
Jord-, skogsbruk, jakt och fiske; Utvinning av mineral; El-, gas-, värme- och hetvattenförsörjning	01-14, 40-41	12 083	5 363	6	30,7	0,6
Tillverkning	15-37	299 108	500 269	378	62,6	55,0
Livsmedelsindustri	15-16	15 960	19 026	15	54,4	2,1
Textilvarutillverkning	17	1 393	5 906	13	80,9	0,6
Kläder; pälsberedning	18	485	564	7	53,8	0,1
Läder och lädervaror	19	473	231	3	32,8	0,0
Trävarutillverkning	20	3 355	1 136	21	25,3	0,1
Massa-, papper och pappersvaror	21	28 957	56 178	18	66,0	6,2
Förlagsverksamhet	22	12 232	7 398	20	37,7	0,8
Kemisk industri	23-24	3 051	3 249	16	51,6	0,4
Gummi- och plastvaror	25	7 192	13 367	25	65,0	1,5
Icke-metalliska mineraliska produkter	26	808	1 473	6	64,6	0,2
Stål- och metallframställning	27	15 252	9 350	12	38,0	1,0
Metallvaror utom maskiner och apparater	28	21 358	50 150	36	70,1	5,5
Maskintillverkning	29	42 822	182 441	76	81,0	20,0
Kontorsmaskiner och datorer	30	411	325	5	44,2	0,0
Elektriska maskiner och artiklar	31	2 716	1 352	16	33,2	0,1
Teleprodukter	32	48 836	66 785	13	57,8	7,3
Precisionsinstrument m.m.	33	4 005	22 690	34	85,0	2,5
Motorfordon och släpfordon	34	43 357	48 713	17	52,9	5,4
Tillverkning av andra transportmedel	35	14 323	3 766	3	20,8	0,4
Övrig tillverkning	36-37	32 122	6 169	22	16,1	0,7
Byggverksamhet	45	44 670	60 175	11	57,4	6,6
Tjänster	50-99	233 987	344 160	513	59,5	37,8
Handel med motorfordon och drivmedel	50	6 116	3 172	13	34,2	0,3
Parti- och agenturhandel	51	14 992	22 145	181	59,6	2,4
Detaljhandel	52	37 241	21 390	28	36,5	2,4
Hotell- och restaurangverksamhet	55	4 694	4 012	12	46,1	0,4
Landtransport	60	226	107	4	32,1	0,0
Sjö- och lufttransport	61-62	3 868	3 504	17	47,5	0,4
Resebyråverksamhet	63	1 080	2 229	13	67,4	0,2
Post- och telekommunikationer	64	69 798	6 975	14	09,1	0,8
Finansiell verksamhet	65-67	28 633	41 576	25	59,2	4,6
Fastighetsverksamhet	70	311	95	9	23,4	0,0
Uthyrning	71	36	109	5	75,2	0,0
Databehandlingsverksamhet	72	23 356	15 993	82	40,6	1,8
Forskning och utveckling	73	1 245	2 542	10	67,1	0,3
Andra företagstjänster	74	29 326	217 774	87	88,1	23,9
Övriga tjänster	75-99	13 065	2 537	13	16,3	0,3
Okänd bransch	0	60	51	5	45,9	0,0
Totalt	01-99	589 908	910 018	913	60,7	100,0

Tabell 5b

Antal anställda i svenskägda koncerner med dotterbolag utomlands 1999; fördelade efter koncernens branschtillhörighet i Sverige*Number of employees in Swedish-owned groups of enterprises with subsidiaries abroad, 1999; by economic activity*

Bransch <i>Economic activity</i>	SNI 92	Antal anställda <i>No. Of employees</i>		Antal koncerner <i>Number of groups</i>	Internationaliserings- grad (%) <i>Degree of internatio- nalisation (%)</i>	Andel utlandsanställda <i>Share of emplo- yees abroad</i>
	Code	Sverige <i>Sweden</i>	Utlandet <i>Abroad</i>			
Jord-, skogsbruk, jakt och fiske; Utvinning av mineral; El-, gas-, värme- och hetvattenförsörjning	01-14, 40-41	11 361	1 138	4	9,1	0,2
Tillverkning	15-37	315 678	483 335	337	60,5	64,5
Livsmedelsindustri	15-16	11 403	14 437	11	55,9	1,9
Textilvarutillverkning	17	1 606	5 823	8	78,4	0,8
Kläder; pälsberedning	18	684	1 483	9	68,4	0,2
Läder och lädervaror	19	476	170	3	26,3	0,0
Trävarutillverkning	20	4 752	3 008	16	38,8	0,4
Massa-, papper och pappersvaror	21	33 658	57 754	16	63,2	7,7
Förlagsverksamhet	22	11 309	6 112	13	35,1	0,8
Kemisk industri	23-24	4 203	13 685	14	76,5	1,8
Gummi- och plastvaror	25	10 228	11 304	24	52,5	1,5
Icke-metalliska mineraliska produkter	26	618	1 014	5	62,1	0,1
Stål- och metallframställning	27	14 767	8 933	7	37,7	1,2
Metallvaror utom maskiner och apparater	28	20 210	45 125	31	69,1	6,0
Maskiner utöver nedanstående	29	52 029	178 209	73	77,4	23,8
Kontorsmaskiner och datorer	30	381	275	5	41,9	0,0
Elektriska maskiner och artiklar	31	30 033	1 824	19	5,7	0,2
Teleprodukter	32	47 509	62 089	13	56,7	8,3
Precisionsinstrument m.m.	33	8 746	21 943	33	71,5	2,9
Motorfordon och släpfordon	34	50 176	45 912	16	47,8	6,1
Tillverkning av andra transportmedel	35	8 285	2 150	3	20,6	0,3
Övrig tillverkning	36-37	4 605	2 085	18	31,2	0,3
Byggverksamhet	45	43 457	40 827	18	48,4	5,4
Tjänster	50-99	231 920	224 514	446	49,2	29,9
Handel med motorfordon och drivmedel	50	6 028	4 068	13	40,3	0,5
Parti- och agenturhandel	51	19 264	26 171	163	57,6	3,5
Detaljhandel	52	30 492	17 549	22	36,5	2,3
Hotell- och restaurangverksamhet	55	3 405	3 868	6	53,2	0,5
Landtransport	60	586	117	6	16,6	0,0
Sjö- och lufttransport	61-62	7 072	6 770	17	48,9	0,9
Resebyråverksamhet	63	1 312	2 376	15	64,4	0,3
Post- och telekommunikationer	64	69 338	5 143	7	6,9	0,7
Finansiell verksamhet	65-67	41 963	20 771	24	33,1	2,8
Fastighetsverksamhet	70	2 684	351	12	11,6	0,0
Uthyrning	71	515	165	6	24,3	0,0
Databehandlingsverksamhet	72	15 867	9 955	58	38,6	1,3
Forskning och utveckling	73	798	1 625	8	67,1	0,2
Andra företagstjänster	74	24 277	121 936	75	83,4	16,3
Övriga tjänster	75-99	8 319	3 649	14	30,5	0,5
Totalt	01-99	602 416	749 814	805	55,5	100,0

Tabell 6

Antal anställda i de 80 största svenskägda industrikoncernerna med dotterbolag utomlands 2000 och 1999*Number of employees in the 80 largest Swedish-owned groups of manufacturing enterprises with subsidiaries abroad, 2000 and 1999*

Etableringsland <i>Country of location</i>	Antal anställda <i>Number of employees</i>			Andel av utlandsanställda <i>Share of employees abroad</i>	
	2000	1999	Förändring %) <i>Change (%)</i>	2000	1999
EU15 (exkl. Sverige)	221 711	218 499	1,5	45,6	46,5
Belgien	11 665	11 960	-2,5	2,4	2,5
Danmark	18 660	17 426	7,1	3,8	3,7
Finland	11 825	11 614	1,8	2,4	2,5
Frankrike	31 379	31 945	-1,8	6,5	6,8
Grekland	1 139	624	82,5	0,2	0,1
Irland	2 975	2 522	18,0	0,6	0,5
Italien	30 481	29 663	2,8	6,3	6,3
Luxemburg	649	492	31,9	0,1	0,1
Nederländerna	12 419	13 297	-6,6	2,6	2,8
Portugal	2 174	1 198	81,5	0,4	0,3
Spanien	12 452	11 678	6,6	2,6	2,5
Storbritannien	33 517	34 219	-6,6	6,9	7,3
Tyskland	47 786	44 761	6,8	9,8	9,5
Österrike	4 590	7 100	-35,4	0,9	1,5
<i>Övriga OECD</i>					
Australien	6 937	8 122	-14,6	1,4	1,7
Island	0	0	-	0,0	0,0
Japan	3 057	3 097	-1,3	0,6	0,7
Kanada	10 562	8 244	28,1	2,2	1,8
Mexiko	8 714	9 011	-3,3	1,8	1,9
Norge	10 446	11 184	-6,6	2,1	2,4
Nya Zeeland	573	631	-9,2	0,1	0,1
Polen	7 636	7 905	-3,4	1,6	1,7
Schweiz	3 583	3 530	1,5	0,7	0,8
Slovakiska Republiken	2 066	2 476	-16,6	0,4	0,5
Sydkorea	2 281	2 195	3,9	0,5	0,5
Tjeckiska Republiken	5 236	4 539	15,4	1,1	1,0
Turkiet	1 306	1 178	10,9	0,3	0,3
Ungern	6 682	5 833	14,6	1,4	1,2
USA	96 136	92 881	3,5	19,8	19,7
OECD totalt (exkl. Sverige)	386 926	379 325	2,0	79,6	80,7
Europa	278 339	272 557	2,6	57,2	58,0
Amerika	144 133	136 536	5,6	29,6	29,0
Asien	48 545	43 959	7,5	10,0	9,3
Afrika	5 455	4 418	23,5	1,1	0,9
Oceanien	7 510	8 753	-14,2	1,5	1,9
Utlandet	486 245	470 324	3,4	100,0	100,0
<i>Utlandet ospecificerat</i>	2 263	4 101	-44,8	0,5	0,9
Sverige	220 233	241 640	-8,9		
Totalt	706 478	711 964	-0,8		

Tabell 7

Antal anställda i de 20 största svenskägda industrikoncernerna med dotterbolag utomlands 2000 och 1999*Number of employees in the 20 largest Swedish-owned groups of manufacturing enterprises with subsidiaries abroad, 2000 and 1999*

Etableringsland <i>Country of location</i>	Antal anställda <i>Number of employees</i>			Andel av utlandsanställda <i>Share of employees abroad</i>	
	2000	1999	Förändring (%) <i>Change (%)</i>	2000	1999
EU15 (exkl. Sverige)	175 538	177 426	-1,1	42,9	44,7
Belgien	9 796	10 188	-3,8	2,4	2,6
Danmark	10 910	9 412	15,9	2,7	2,4
Finland	6 896	7 276	-5,2	1,7	1,8
Frankrike	23 958	25 189	-4,9	5,9	6,3
Grekland	1 118	621	80,0	0,3	0,2
Irland	2 842	2 465	15,3	0,7	0,6
Italien	28 408	28 156	0,9	6,9	7,1
Luxemburg	497	484	2,7	0,1	0,1
Nederländerna	10 175	11 666	-12,8	2,5	2,9
Portugal	2 088	1 074	94,4	0,5	0,3
Spanien	11 065	10 462	5,8	2,7	2,6
Storbritannien	26 887	27 346	-1,7	6,6	6,9
Tyskland	36 792	36 312	1,3	9,0	9,1
Österrike	4 106	6 775	-39,4	1,0	1,7
<i>Övriga OECD</i>					
Australien	6 198	6 689	-7,3	1,5	1,7
Island	0	0	-	0,0	0,0
Japan	2 613	2 693	-3,0	0,6	0,7
Kanada	9 746	7 686	26,8	2,4	1,9
Mexiko	8 688	8 974	-3,2	2,1	2,3
Norge	5 836	5 467	6,7	1,4	1,4
Nya Zeeland	546	631	-13,5	0,1	0,2
Polen	4 550	4 730	-3,8	1,1	1,2
Schweiz	2 967	2 989	-0,7	0,7	0,8
Slovakiska Republiken	2 057	2 475	-16,9	0,5	0,6
Sydkorea	2 252	2 146	4,9	0,6	0,5
Tjeckiska Republiken	4 678	4 057	15,3	1,1	1,0
Turkiet	1 304	1 176	10,9	0,3	0,3
Ungern	6 258	5 601	11,7	1,5	1,4
USA	84 515	81 845	3,3	20,7	20,6
OECD totalt (exkl. Sverige)	317 746	314 585	1,0	77,7	79,2
Europa	220 410	217 531	1,9	53,9	54,8
Amerika	130 806	123 813	5,6	32,0	31,2
Asien	44 235	40 516	6,1	10,8	10,2
Afrika	5 224	4 282	22,0	1,3	1,1
Oceanien	6 744	7 320	-7,9	1,6	1,8
Utlandet	408 967	397 037	3,0	100,0	100,0
<i>Utlandet ospecificerat</i>	<i>1 548</i>	<i>3 575</i>	<i>-56,7</i>	<i>0,4</i>	<i>0,9</i>
Sverige	139 801	140 922	-0,8		
Totalt	548 768	537 959	2,0		

Tabell 8

Antal anställda i de 40 största svenskägda tjänstekoncernerna med dotterbolag utomlands 2000 och 1999*Number of employees in the 40 largest Swedish-owned groups of service enterprises with subsidiaries abroad, 2000 and 1999*

Etableringsland <i>Country of location</i>	Antal anställda <i>Number of employees</i>			Andel av utlandsanställda <i>Share of employees abroad</i>	
	2000	1999	Förändring (%) <i>Change (%)</i>	2000	1999
EU15 (exkl. Sverige)	144 153	115 221	25,1	45,1	55,5
Belgien	5 228	4 523	15,6	1,6	2,2
Danmark	20 227	8 277	44,4	6,3	4,0
Finland	23 397	20 042	16,7	7,3	9,6
Frankrike	22 025	21 926	0,5	6,9	10,6
Grekland	47	41	14,6	0,0	0,0
Irland	107	342	-68,7	0,0	0,2
Italien	484	396	22,2	0,2	0,2
Luxemburg	330	264	25,0	0,1	0,1
Nederländerna	2 658	2 591	2,6	0,8	1,2
Portugal	7 790	6 802	14,5	2,4	3,3
Spanien	14 575	10 454	39,4	4,6	5,0
Storbritannien	14 877	12 503	19,0	4,7	6,0
Tyskland	29 637	24 428	21,3	9,3	11,8
Österrike	2 771	2 632	5,3	0,9	1,3
<i>Övriga OECD</i>					
Australien	540	519	4,0	0,2	0,2
Island	0	0	-	0,0	0,0
Japan	181	99	82,8	0,1	0,0
Kanada	5 984	3 358	78,2	1,9	1,6
Mexiko	2 226	2 385	-6,7	0,7	1,1
Norge	13 750	19 542	-29,6	4,3	9,4
Nya Zeeland	62	102	-39,2	0,0	0,0
Polen	4 301	2 961	45,3	1,3	1,4
Schweiz	2 194	2 077	5,6	0,7	1,0
Slovakiska Republiken	16	8	100,0	0,0	0,0
Sydkorea	32	0	-	0,0	0,0
Tjeckiska Republiken	1 455	1 393	4,5	0,5	0,7
Turkiet	154	171	-9,9	0,0	0,1
Ungern	678	885	-23,4	0,2	0,4
USA	115 827	40 465	186,2	36,2	19,5
OECD totalt (exkl. Sverige)	291 553	189 186	54,1	91,1	91,1
Europa	186 963	154 507	21,1	58,4	74,4
Amerika	124 706	46 863	166,1	39,0	22,6
Asien	2 942	2 377	15,5	0,9	1,1
Afrika	4	0	-	0,0	0,0
Oceanien	602	622	-3,1	0,2	0,3
Utlandet	319 913	207 744	54,0	100,0	100,0
<i>Utlandet ospecificerat</i>	<i>4 696</i>	<i>3 375</i>	<i>39,1</i>	<i>1,5</i>	<i>1,6</i>
Sverige	126 962	159 096	-20,2		
Totalt	446 875	366 840	21,8		

Tabell 9a

Export av varor i samtliga svenskägda koncerner med dotterbolag i utlandet 2000; Mkr

Exports of goods by all Swedish-owned groups of enterprises with subsidiaries abroad, 2000; SEK million

Land Country	Näringslivet Total business 2000	Andel av Sveriges totala export (%) Share of Swedish total exports (%)	Industrikoncerner Manufacturing 2000	Tjänstekoncerner Services 2000
EU15 (exkl. Sverige)	185 265	43,1	171 766	11 065
Belgien	15 189	45,9	14 325	577
Danmark	13 454	31,2	11 712	1 597
Finland	13 100	32,3	10 146	2 418
Frankrike	18 318	44,9	17 494	740
Grekland	3 855	69,7	3 764	90
Irland	2 503	50,2	2 384	118
Italien	15 984	53,1	15 300	682
Luxemburg	148	58,3	145	3
Nederländerna	18 545	47,8	17 595	699
Portugal	2 548	57,9	2 424	122
Spanien	12 706	56,3	12 186	520
Storbritannien	32 714	44,7	31 336	1 374
Tyskland	32 053	37,7	29 156	1 778
Österrike	4 147	53,3	3 799	348
<i>Övriga OECD</i>				
Australien	3 592	46,0	3 195	396
Island	546	33,0	421	120
Japan	12 518	56,1	11 914	603
Kanada	3 165	34,6	3 044	117
Mexiko	8 421	85,1	8 207	214
Norge	16 657	27,7	12 139	4 198
Nya Zeeland	752	58,3	620	132
Polen	6 298	47,6	5 361	766
Schweiz	4 086	43,9	3 725	354
Slovakiska Republiken	372	48,9	346	26
Sydkorea	2 381	52,6	2 013	367
Tjeckien	2 667	56,7	2 558	100
Turkiet	7 473	77,9	7 089	250
Ungern	1 941	56,0	1 661	231
USA	31 068	41,2	29 035	1 965
OECD totalt (exkl. Sverige)	287 201	43,3	263 094	20 903
Europa	235 368	42,5	214 033	18 120
Amerika	52 423	47,8	49 300	3 010
Asien	57 353	60,7	52 723	3 938
Afrika	8 989	65,6	7 908	579
Oceanien	4 390	48,0	3 856	532
Total export	358 523	45,9	327 819	26 179

Anmärkningar: Bransch definieras utifrån SNI 92; tillverkningsindustri som huvudgrupperna 15-37; tjänstesektorn som 50-99 och näringslivet totalt som alla grupper inklusive koncerner med okänd bransch.

Notes: SNI 92 defines economic activity; codes 15-37 define manufacturing; codes 50-99 define services; total business includes codes 1-99 and unknown economic activity.

Tabell 9b**Import av varor i samtliga svenskägda koncerner med dotterbolag i utlandet 2000; Mkr***Imports of goods by all Swedish-owned groups of enterprises with subsidiaries abroad, 2000; SEK million*

Land	Näringslivet	Andel av Sveriges totala import (%)	Industrikoncerner	Tjänstekoncerner
Country	Total business 2000	Share of Swedish total imports (%)	Manufacturing 2000	Services 2000
EU15 (exkl. Sverige)	91 040	22,3	60 996	28 206
Belgien	4 978	21,5	3 269	1 673
Danmark	8 349	18,3	4 067	3 028
Finland	6 589	19,1	4 360	2 054
Frankrike	8 360	22,5	6 756	1 595
Grekland	360	32,0	20	328
Irland	1 817	17,2	1 229	587
Italien	6 169	32,5	3 435	2 704
Luxemburg	193	25,5	58	135
Nederländerna	9 735	20,6	5 145	4 542
Portugal	884	26,8	214	668
Spanien	2 091	23,6	1 431	656
Storbritannien	14 718	24,7	11 600	3 076
Tyskland	25 280	22,9	18 287	6 832
Österrike	1 517	24,3	1 126	330
<i>Övriga OECD</i>				
Australien	765	67,0	692	33
Island	14	7,7	6	7
Japan	9 723	49,3	6 506	3 204
Kanada	820	33,7	448	350
Mexiko	73	28,9	62	11
Norge	8 031	14,6	5 147	2 626
Nya Zeeland	79	35,1	27	51
Polen	1 848	21,2	908	926
Schweiz	1 959	22,0	1 051	886
Slovakiska Republiken	182	31,4	70	112
Sydkorea	1 154	29,9	526	627
Tjeckien	725	21,0	320	402
Turkiet	924	35,9	149	775
Ungern	528	23,7	365	162
USA	14 998	33,5	9 319	5 562
OECD totalt (exkl. Sverige)	132 862	23,7	86 594	43 940
Europa	113 309	22,2	75 087	35 041
Amerika	18 895	34,3	12 381	6 372
Asien	26 728	40,5	14 793	11 886
Afrika	402	12,5	175	145
Oceanien	845	59,0	720	85
Total import	160 179	25,2	103 156	53 528

Anmärkningar: Bransch definieras utifrån SNI 92; tillverkningsindustri som huvudgrupperna 15-37; tjänstesektorn som 50-99 och näringslivet totalt som alla grupper inklusive koncerner med okänd bransch.

Notes: SNI 92 defines economic activity; codes 15-37 define manufacturing; codes 50-99 define services; total business includes codes 1-99 and unknown economic activity.

ITPS, Institutet för tillväxtpolitiska studier
Studentplan 3, 831 40 Östersund
Telefon: 063 16 66 00
Fax: 063 16 66 01
info@itps.se
www.itps.se
ISSN 1650-349X

