

Konkurser och offentliga ackord 2004

Bankruptcies and hearings on compositions without bankruptcy 2004

Konkurser och offentliga ackord 2004

Bankruptcies and hearings on compositions without bankruptcy 2004

Innehållsförteckning

Konkurser oktober – december 2004	3
Konkurser och offentliga ackord 2004	5
Fakta om statistiken	15
Branschförteckning	19
Tabellförteckning	21
Ordlista	57

Contents

Bankruptcies October–December 2004	11
Bankruptcies and hearings on composition without bankruptcy 2004	13
Industrial classification	20
List of tables	22
List of terms	58



Statistikansvarig myndighet

Institutet för tillväxtpolitiska studier, ITPS
 Studentplan 3, 831 40 ÖSTERSUND
 Telefon 063 16 66 00
 Telefax 063 16 66 01
www.itps.se

Förfrågningar:

Lars Sundell
 telefon 063 16 66 33
 e-post lars.sundell@itps.se

Ansvarig utgivare Sture Öberg
 Östersund Februari 2005
 ISSN1650-349X



Producent

SCB, Programmet för hälsa och socialtjänst
 Box 24 300,
 104 51 STOCKHOLM
 Telefon 08 50 69 40 00
 Telefax 08 50 69 46 52
www.scb.se

Förfrågningar:

Ulf Thorsson
 telefon 08 50 69 48 81
 e-post ulf.thorsson@scb.se

Konkurser oktober – december 2004

Minskning av antalet konkurser under fjärde kvartalet med 9 procent

Under det fjärde kvartalet 2004 beslutade tingsrätten om 2 017 konkurser vilket innebar en minskning med 9 procent jämfört med motsvarande period föregående år. Antalet konkurser bland privatpersoner uppgick till 100 stycken, vilket var en minskning med 4 procent. Antalet företagskonkurser uppgick till 1 917, en minskning med 9 procent. Av företagskonkurserna utgjordes 1 522 av konkurser i aktieföretag, en minskning med 7 procent. Bland handelsbolag etc. försattes 191 företag i konkurs, oförändrat jämfört med föregående år. Antalet konkurser bland enskilda firmor uppgick till 204 stycken, en minskning med 27 procent.

Antal anställda i företag i konkurs uppgick under årets fjärde kvartal till 4 811 personer, vilket innebar en minskning med 23 procent jämfört med motsvarande period föregående år.

Färre konkurser i Stockholms län

I Stockholms län försattes 718 företag i konkurs vilket innebar en minskning med 17 procent. Antalet anställda som berördes av konkurser inom länet uppgick till knappt 1 160 personer, en minskning med 43 procent jämfört med fjärde kvartalet 2003. I Västra Götalands län försattes 274 företag i konkurs vilket innebar en minskning med 4 procent. Antalet anställda i företag som försattes i konkurs inom länet minskade med 18 procent och uppgick till 764 personer. I Skåne län uppgick företagskonkurserna till 225 stycken, en minskning med 6 procent. Antalet anställda i företag i konkurs inom länet ökade med 37 procent och uppgick till knappt 840 personer.

Färre konkurser inom tillverkningsindustrin och bland datakonsulter

Inom tillverkningsindustrin försattes 160 företag i konkurs under fjärde kvartalet 2004, vilket innebar en minskning med 22 procent jämfört med motsvarande period föregående år. Antal anställda i företag i konkurs inom tillverkningsindustrin minskade med 24 procent.

Inom byggindustrin försattes under fjärde kvartalet 208 företag i konkurs vilket innebar en minskning med 18 procent. Antalet anställda som berördes av konkurser inom byggindustrin ökade med 1 procent.

Inom handeln försattes 441 företag i konkurs vilket innebar en ökning med 7 procent. Antalet anställda berörda av konkurser inom handeln minskade dock med 21 procent. Inom Hotell och restauranger försattes 105 företag i konkurs vilket innebar en minskning med 4 procent. Antalet anställda som berördes av konkurser minskade med 23 procent.

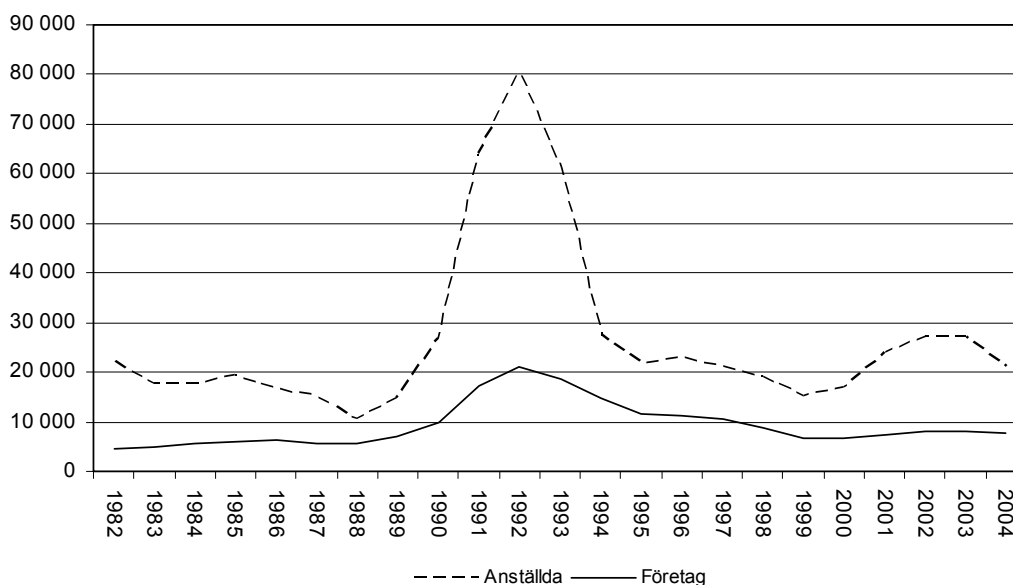
I branschen Datakonsulter och dataservicebyråer försattes 61 företag i konkurs vilket innebar en minskning med 25 procent. Antalet anställda som berördes av konkurser inom branschen uppgick till 114 personer vilket innebar en minskning med 60 procent jämfört med motsvarande period föregående år.

Konkurser och offentliga ackord 2004

Första gången sedan sekelskiftet som antalet konkurser minskar

Det trendbrott, som inträffade under seklets första år vändes under 2004. Efter att hela tiden sedan toppåret 1992 ha minskat, ökade antalet företagskonkurser under seklets första fyra år med 1, 10, 7 respektive 4 procent för att under föregående år minska med 7 procent. Antalet anställda i företag i konkurs minskade med 21 procent jämfört med 2003.

Företagskonkurser och anställda i företag i konkurs 1982-2004



Under 2004 beslutade tingsrätterna om 8 051 konkurser vilket innebar en minskning med 7 procent jämfört med 2003. Antalet konkurser bland privatpersoner uppgick till 402 stycken, vilket innebar en ökning med 4 procent. Antalet företagskonkurser uppgick till 7 649, en minskning med 7 procent. Av företagskonkurserna utgjordes 5 908 av konkurser i aktiebolag, en minskning med 7 procent. Bland handelsbolag etc. försattes 687 företag i konkurs vilket innebar en minskning med 9 procent. Antalet konkurser bland enskilda firmor uppgick till 1 054 stycken, en minskning med 7 procent.

Antalet anställda i företag i konkurs uppgick till drygt 21 200 personer under 2004, vilket innebar en minskning med 21 procent jämfört med 2003. Av dessa var 96 procent eller 20 269 personer anställda i aktiebolag, 651 anställda i handelsbolag etc. samt 286 anställda i enskilda firmor.

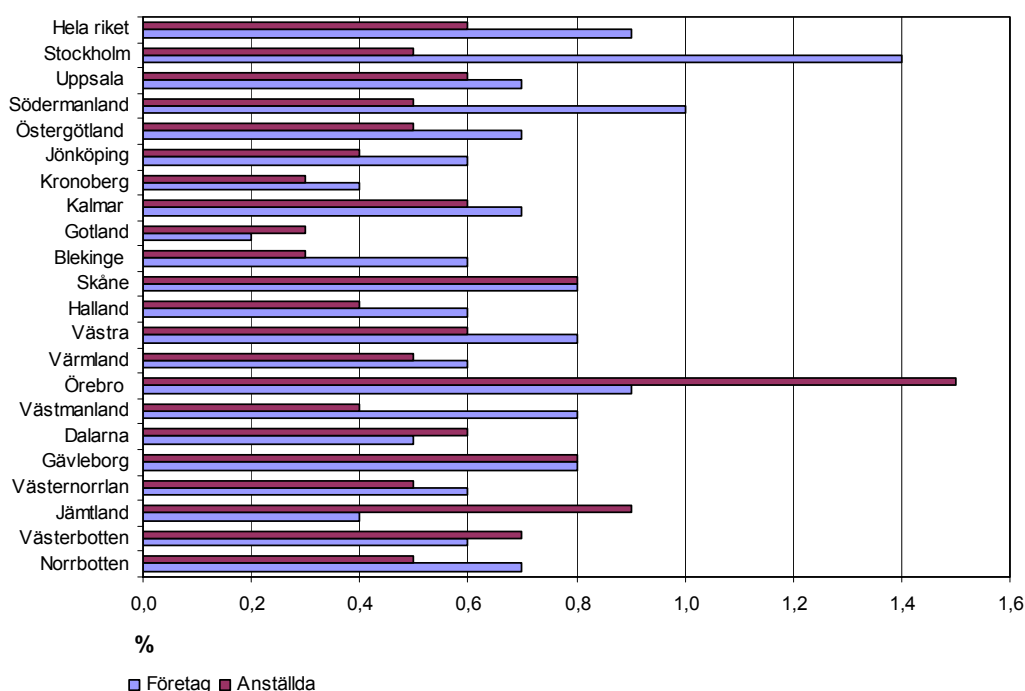
Konkurser efter län

I Stockholms län försattes 2 835 företag i konkurs vilket innebar en minskning med 7 procent jämfört med 2003. I Västra Götalands län uppgick antalet företagskonkurser till 1 183 stycken, en minskning med 2 procent. I Skåne län försattes 966 företag i konkurs, en minskning med 8 procent.

Antalet anställda som berördes av konkurser minskade i Stockholms och Västra Götalands län med 26 respektive 28 procent. I Skåne län medförde ett par enskilda större konkurser en ökning av antalet anställda som berördes av konkurser med 10 procent. De relativt sett största minskningarna av antalet anställda berörda av konkurser förekom i Värmlands och Blekinge län med minskningar på 66 respektive 61 procent.

Andelen företag som försattes i konkurs i förhållande till den totala företagsstocken länsvis var under 2004 störst i Stockholms län. Räknat i antal anställda berörda av konkurser i förhållande till det totala antalet anställda länsvis, var andelen störst i Örebro län.

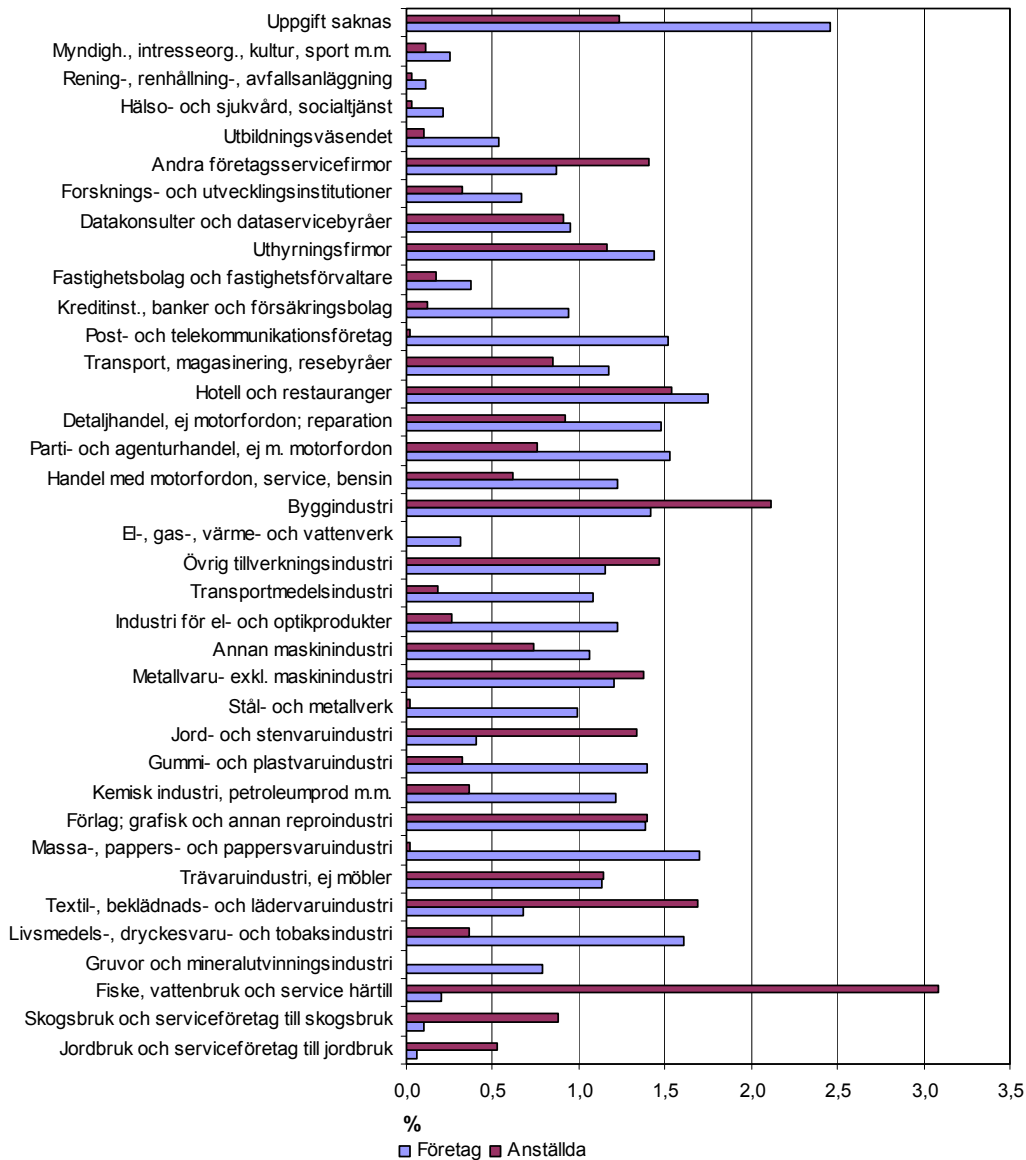
Andel företag och anställda berörda av konkurs per län år 2004



Konkurser efter bransch

Andelen företag som försattes i konkurs i förhållande till den totala företagsstocken branschvis, var under 2004 störst inom Hotell och restauranger samt inom Massa-, pappers- och pappersvaruindustri. Räknat i antal anställda berörda av konkurser i förhållande till det totala antalet anställda branschvis, var andelen störst inom Fiske och vattenbruk.

Andel företag och berörda anställda i konkurs per bransch år 2004



Inom tjänstebranscherna totalt försattes 2 870 företag i konkurs, en minskning med 8 procent och inom tillverkningsindustrin försattes 667 företag i konkurs, en minskning med 16 procent. Antalet anställda berörda av konkurser inom dessa branschgrupper minskade med 32 respektive 35 procent.

Inom handeln försattes 1 725 företag i konkurs, en ökning med 1 procent. Antalet anställda som berördes av konkurser inom denna branschgrupp minskade med 12 procent. I branschen Hotell och restauranger uppgick antalet företagskonkurser till 421 stycken, en ökning med 1 procent medan antalet anställda som berördes av konkurser inom branschen minskade med 13 procent.

I byggindustrin uppgick antalet konkurser till 857 stycken, en minskning med 7 procent. Antalet anställda som berördes av konkurser inom branschen ökade dock med 40 procent, delvis beroende på enskilda större konkurser.

I branschen Datakonsulter och dataservicebyråer försattes 271 företag i konkurs vilket innebar en minskning med 21 procent. Antalet anställda som berördes av konkurser inom branschen minskade med drygt 60 procent.

Inom de IT-relaterade branscherna totalt minskade antalet företagskonkurser med 16 procent och antalet anställda som berördes av konkurser med 53 procent. För specifik information rörande konkurser inom de IT-relaterade branscherna hänvisas till Aktuell statistik under Informationsteknologi på ITPS hemsida.

Vart 114:e företag försattes i konkurs under 2004

Omfånget och utvecklingen av antalet konkurser kan ytterligare belysas genom olika frekvensmått. Således försattes under 2004 vart 114:e företag i konkurs jämfört med vart 104:e företag under 2003. Alternativt uttryckt försattes 31 företag per arbetsdag i konkurs under året. I ett historiskt perspektiv kan detta jämföras med 1992, då 85 företag per arbetsdag försattes i konkurs.

Under 2004 försattes

- vart 57:e företag inom Hotell och restauranger
- vart 69:e företag inom Handel
- vart 70:e företag inom Byggindustri
- vart 85:e företag inom Tillverkningsindustri
- vart 140:e företag inom Tjänstebranscherna
- vart 1600:e jordbruksföretag i konkurs.

Konkurser efter företagets registreringsår

Knappt hälften av samtliga företag som försattes i konkurs 2004 hade registrerats i företagsregistret under de senaste fem åren. Andelen var den samma 2003. Observera att registreringsår inte är liktydigt med att verksamheten då startade. En registrering i företagsregistret sker då ny verksamhet startar, men även när en verksamhet byter ägare, juridisk form eller dylikt. Cirka hälften av registreringarna under ett år utgörs av nystartad verksamhet.

Konkurser i enskilda firmor efter ägarens kön

Fördelat efter ägarens kön är konkurser i enskilda firmor betydligt vanligare där ägaren är en man. Av det totala antalet konkurser bland enskilda firmor 2004 inträffade 87 procent i firmor ägda av en man.

Jämfört med samtliga enskilda firmor i landet, så gick 27 av 10 000 enskilda firmor ägda av män i konkurs 2004, medan motsvarande siffra för kvinnor var 9 av 10 000 enskilda firmor.

Offentliga ackord

Antalet offentliga ackord uppgick under 2004 till 47 stycken, vilket är det högsta antalet sedan 1996. Antalet anställda i dessa företag var 1 124. Detta innebär ett genomsnitt på 24 anställda per företag, vilket kan jämföras med 2,8 anställda per företag som går i konkurs. I Stockolms län genomfördes 18 offentliga ackord.

Bankruptcies October–December 2004

Decrease of 9 per cent in the number of bankruptcies during the fourth quarter

During the fourth quarter of 2004, the district courts issued decisions on 2 017 bankruptcies, which represents a decrease of 9 per cent compared with the corresponding period the previous year. Personal bankruptcies amounted to 100, representing a decrease of 4 per cent. The number of company bankruptcies amounted to 1 917, a decrease of 9 per cent. Of the total number of company bankruptcies, 1 522 involved limited liability companies, a decrease of 7 per cent. Amongst partnerships etc, 191 were declared bankrupt, a figure that was largely unchanged from the previous year. Bankruptcies amongst sole proprietorships amounted to 204, representing a decrease of 27 per cent.

The number of bankruptcy-related job losses amounted in the third quarter to 4 811, which represents a decrease of 23 per cent compared with the corresponding period the previous year.

Fewer bankruptcies in the County of Stockholm

In the County of Stockholm 718 companies were declared bankrupt, representing a decrease of 17 per cent. The number of bankruptcy-related job losses in the county amounted to 1 160, a decrease of 43 per cent compared with the fourth quarter of 2003. In the County of Västra Götaland, 274 companies were declared bankrupt, representing a decrease of 4 per cent. The number of bankruptcy-related job losses in the county decreased by 18 per cent and amounted to 764. In Skåne company bankruptcies amounted to 225, a decrease of 6 per cent. The number of bankruptcy-related job losses increased by 37 per cent, amounting to slightly less than 840.

Fewer bankruptcies in manufacturing industry and among computer consultants

In manufacturing industry, 160 companies were declared bankrupt during the fourth quarter of 2004, representing a decrease of 22 per cent compared with the corresponding period the previous year. The number of bankruptcy-related job losses in manufacturing industry decreased by 24 per cent.

In the construction industry 208 companies were declared bankrupt during the fourth quarter, which represents a decrease of 18 per cent. The number of bankruptcy-related job losses in the construction industry increased by 1 per cent.

In trade as a whole, 441 companies were declared bankrupt, representing an increase of 7 per cent. The number of bankruptcy-related job losses in trade as a whole, however, decreased by 21 per cent. Amongst "Hotels and restaurants" 105 companies were declared bankrupt, representing an decrease of 4 per cent. The number of bankruptcy-related job losses decreased by 23 per cent.

Amongst "data consultancy and data service companies", 61 companies were declared bankrupt, representing a decrease of 25 per cent. The number of bankruptcy-related job losses in the industry amounted to 114, representing a decrease of 60 per cent compared with the corresponding period the previous year.

Bankruptcies and hearings on composition without bankruptcy 2004

For the first time since 2000, there was a decrease in the number of bankruptcies

The change in trend which started in 2000 was strengthened during 2004. After decreasing continuously since the peak of 1992, the number of company bankruptcies increased over the first four years from 2000 by 1, 10, 7 and 4 per cent respectively but last year decreased by 7 per cent. The number of bankruptcy-related job losses decreased by 21 per cent compared with 2003.

During 2004, the district courts issued decisions on 8 051 bankruptcies which represents a decrease of 7 per cent compared with 2003. The number of personal bankruptcies amounted to 402, which represents an increase of 4 per cent. The number of company bankruptcies amounted to 7 649, a decrease of 7 per cent. Of the total number of company bankruptcies, 5 908 involved limited liability companies, a decrease of 7 per cent. Amongst partnerships etc, 687 companies were declared bankrupt, representing a decrease of 9 per cent. Bankruptcies amongst sole proprietorships amounted to 1 054, representing a decrease of 7 per cent.

The number of bankruptcy-related job losses amounted to approximately 21 200, which represents a decrease of 21 per cent compared with 2003. Of these 96 per cent or 20 269 were job losses in limited liability companies, 651 in partnerships etc, and 286 in sole proprietorships.

Bankruptcies by county

In the County of Stockholm 2 835 companies were declared bankrupt, representing a decrease of 7 per cent compared with 2003. In Västra Götaland the number of company bankruptcies amounted to 1 183, a decrease of 2 per cent. There were 966 company bankruptcies in the County of Skåne, a decrease of 8 per cent.

The number of bankruptcy-related job losses decreased in the Counties of Stockholm and Västra Götaland by 26 and 28 per cent respectively. In the County of Skåne, some major bankruptcies resulted in an increase in the number of bankruptcy-related job losses of 10 per cent. The relatively largest decreases in the number of bankruptcy-related job losses occurred in the Counties of Värmland and Blekinge with decreases of 66 and 61 per cent respectively.

The proportion of companies declared bankrupt in relation to the total number of companies by county was in 2004 largest in the County of Stockholm. In terms of number of job losses in relation to the total number of employees by county, the proportion was largest in the County of Örebro .

Bankruptcies by industry

The proportion of companies declared bankrupt in relation to the total number of companies by industry, was largest in 2004 in "Hotels and restaurants" and also in "Manufacture of pulp, paper and paper products". Measured by number of bankruptcy-related job losses in relation to the total number of employees by industry, the proportion was largest in "Fishery and Aquaculture".

In service industries a total of 2 870 companies were declared bankrupt, a decrease of 8 per cent, and in manufacturing industry 667 companies were declared bankrupt, a decrease of 16 per cent. The number of bankruptcy-related job losses in these industries decreased by 32 and 35 per cent respectively.

In trade as a whole, 1 725 companies were declared bankrupt, representing an increase of 1 per cent. The number of bankruptcy-related job losses in this industry decreased by 12 per cent. In the industry "Hotels and restaurants", the number of company bankruptcies amounted to 421, an increase of 1 per cent whilst the number of bankruptcy-related job losses in the industry decreased by 13 per cent.

In the construction industry there were 857 bankruptcies, a decrease of 7 per cent. The number of bankruptcy-related job losses in the industry increased, however, by 40 per cent partly due to some major bankruptcies.

Amongst "Data consultancy and data service companies", 271 companies were declared bankrupt, representing a decrease of 21 per cent. The number of bankruptcy-related job losses in the industry decreased by slightly more than 60 per cent.

In IT related industries, the total number of company bankruptcies decreased by 16 per cent and the number of bankruptcy-related job losses by 53 per cent. Specific information concerning bankruptcies in IT related industries, refer to "Current statistics under Information technology" on the web site of ITPS.

One out of every 114 companies declared bankrupt in 2004

The extent and changes in the number of bankruptcies can be further analysed through different frequency indicators. Thus during 2004, one out of every 114 companies was declared bankrupt compared with one out of every 104 companies in 2003. Alternatively this could be expressed as 31 companies were declared bankrupt each working day during the year. From a historical perspective, this can be compared with 1992 when 85 companies were declared bankrupt each working day.

In 2004, the figures for bankruptcies were as follows:

- one out of every 57 companies declared bankrupt in Hotels and restaurants
- one out of every 69 companies in Trade
- one out of every 70 companies in the Construction industry
- one out of every 85 companies in Manufacturing industry
- one out of every 140 companies in Service industries
- one out of every 1600 companies in Agriculture

Bankruptcies by year of registration

Slightly less than half of all companies declared bankrupt in 2004 had been entered in the Business Register in the last five years. The proportion was the same in 2003. Note that year of registration is not necessarily the same as the year in which the company started operating. Registration in the Business Register takes place when a new business starts, and also when there is a change in owner, legal form or similar. Around half of all registrations during a year represent new business start-ups.

Bankruptcies in sole proprietorships by gender of owner

By gender of owner, bankruptcies in sole proprietorships were significantly more common where the owner was male. Of the total number of bankruptcies amongst sole proprietorships in 2004, 87 per cent involved male owners.

Compared to all sole proprietorships in the country, 27 out of 10 000 proprietorships owned by men went bankrupt in 2 000, whilst the corresponding figure for women was 9 out of 10 000 sole proprietorships.

Hearings on composition without bankruptcy

The number of hearings on composition without bankruptcy during 2004 amounted to 47, which is the highest figure since 1996. The number of employees in these companies was 1 124. This represents an average of 24 employees per company, which can be compared with 2.8 employees per company which were declared bankrupt. In the County of Stockholm there were 18 hearings on composition without bankruptcy declared.

Fakta om statistiken

Bakgrund och syfte

Institutet för tillväxtpolitiska studier, ITPS, är sedan den 1 januari 2001 statistikansvarig myndighet för området *Konkurser och offentliga ackord*. Området är en del av Sveriges officiella statistik. Vad som betecknas som officiell statistik och vilka myndigheter som ansvarar för den framgår av bilaga till förordning om den officiella statistiken (SFS 2001:100). Bestämmelser om officiell statistik regleras i lagen om den officiella statistiken (SFS 2001:99).

Syftet med statistiken är att belysa utvecklingen av företagskonkurser, privata konkurser och antal anställda i företag i konkurs. Statistiken redovisas på regional nivå och fördelat på bransch. Statistik över konkurser med fördelning på bl.a. län och näringsgren har framställts sedan 1982.

Jämförelser över tiden görs med motsvarande tidsperiod föregående år.

Framställning av statistiken

Som underlag för konkursstatistiken används uppgifter om konkurser beslutade av tingsrätten. Dessa annonseras enligt lag i Post- och Inrikes tidningar (PoI). I annonsen finns organisations-/personnummer angivet. Detta nummer används för ingång i SCB:s företagsdatabas (FDB), varifrån kompletterande uppgifter om företagen hämtas. Uppgifterna avser län, kommun, branschkod (SNI 92), antal anställda, företagsform (sedan 1986) och registreringsår (sedan 1996).

I de fall då personnummer som annonseras i PoI inte leder till träff i FDB, och ingen uppgift om enskild firma finns i annonsen, registreras konkursen som gällande en privatperson. I dessa fall registreras endast beslutstid, län och kommun. Län- och kommunkod erhålls med hjälp av adressuppgiften i annonsen.

Denna undersökning har gjorts i samarbete med Statistiska centralbyrån, SCB.

Kvalitet

Då tingsrätten har lagstadgad skyldighet att annonsera besluten i PoI bör ingen undertäckning finnas. Ingen hänsyn har dock tagits till beslut om upphävande av konkurser, det kan därmed föreligga en liten övertäckning i materialet.

Partiellt bortfall kan förekomma då fullständiga uppgifter om en del företag saknas i FDB. Framförallt gäller det uppgifter om branschkod och registreringsår.

Jämförbarhet över tiden

Undersökningen har genomförts med väsentligen samma definitioner och metodik sedan 1982. Statistiken är därför väl jämförbar över tiden vad avser antal konkurser fördelade på företagsform respektive privatpersoner, län och antal anställda. Företagsform infördes som variabel 1986. Konkurserna har branschklassificerats enligt SNI 69 till och med 1993. I januari 1994 övergick klassificeringen till SNI 92. Detta medför vissa svårigheter att jämföra branschfördelningar före och efter

januari 1994. I januari 2003 övergick klassificeringen till SNI 2002, dock har inte några förändringar skett inom huvudgrupperna på två-siffrig nivå.

Vissa förändringar i hur man mäter företagsstocken har gjorts. Före 1997 blev ett företag inte momsregistrerat om inte omsättningen uppgick till minst 200 000 kronor. Under 1996 trädde en EG-bestämmelse i kraft om att samtliga företag som redovisade moms på något sätt skulle momsregistreras. Detta medförde att vid årskiftet 1996/97 tillfördes företagsregistret cirka 190 000 företag, mestadels enskilda firmor där merparten var lantbruk.

Statistikens redovisning

Statistiken redovisas kvartals- och årsvis i rapporter som publiceras på ITPS hemsida, www.itps.se. Sedan september 2001 redovisas även aktuella månadsuppgifter på ITPS hemsida. Statistiken redovisas även månadsvis i Sveriges statistiska databaser på SCB:s hemsida, www.scb.se. För statistiken över offentliga ackord sker redovisning endast årsvis i rapporten ”Konkurser och offentliga ackord”.

Under åren 1998–2000 skedde den kvartalsvisa publiceringen i Statistiska Meddelanden, SM, från SCB i serien NV 30 SM (NV = näringsverksamhet) och under 1991–1997 i serien R 13 SM (R = rättsväsen). Tidigare år har statistiken publicerats i serien RS-promemorior (RS = Rätts- och Socialtjänststatistik).

Definitioner och begrepp

Konkurs

Konkurs innebär att i princip alla tillgångar som en skuldsatt person eller företag har tas om hand för att betala av samtliga skulder. Alla konkurser beslutas av tingsrätten. Beslutet förutsätter en ansökan; den som är på obestånd kan själv ansöka om konkurs men även fordringsägare kan ansöka. Ansökan görs skriftligen hos tingsrätten. Vid beslut om konkurs utses en konkursförvaltare som därefter helt företräder konkursboet. Förvaltaren skall bl.a. ta hand om gäldenärens egendom (konkursboet), upprätta förteckning över gäldenärens tillgångar och skulder, sälja tillgångarna och betala ut behållningen i boet till borgenärerna.

Företagsdatabasen (FDB)

I FDB ingår sedan 1997 samtliga företag som antingen

- är registrerade som arbetsgivare hos Riksskatteverket,
- är momsregistrerade, eller
- har F-skatt

Samtliga företag i FDB har minst ett arbetsställe. Företagsstocken som redovisas avser emellertid antalet företag och inte antal arbetsställen. En enkät skickas ut senast i november varje år till alla företag med fler än ett arbetsställe. Detta görs i samband med SCB:s skyldighet att lämna ut arbetsställesnummer inför företagets redovisning av kontrolluppgifter till RSV. Uppgifterna uppdateras dessutom löpande med information från bl.a. RSV. Uttag ur FDB görs fyra gånger per år, i mars, maj, augusti och november. Detta görs via s.k. samordnade urval, SAMU.

Anställda

Företagsdatabasen innehåller bl.a. uppgifter om företagens anställda. För företag med ett arbetsställe kommer uppgifter om antalet anställda från skatteadministrationens kontrolluppgifter en gång per år, under maj månad. Enbart kontrolluppgifter med ett värde som överstiger ett basbelopp tas med. Det innebär att deltidsanställda kommer med i statistiken endast om de tjänat över ett basbelopp. Om en person finns på flera kontrolluppgifter förs personen till det företag där störst inkomst noterades. I de fall kontrolluppgiften innehåller uppgift om att anställningen upphört tas personen ej med i statistiken.

Branschförteckning

Industrial classification

Branschindelningen är gjord i enlighet med Standard för Svensk Näringsgrensindelning, SNI 92, vilken är anpassad till EU:s näringsgrensindelning, NACE Rev. 1.

The classification by activities has been made according to the Swedish Standard Classification of Economic Activities (SNI), which is based on the statistical classification of economic activities in the European Union, NACE Rev. 1.

A-B 01-05	Jordbruk, skogsbruk, fiske	A-B 01-05	Agriculture, forestry and fishing
C-D 10-37	Utvinnings- och tillverkningsindustri	C-D 10-37	Mining, quarrying and manufacturing
C 10-14	Utvinning av mineral	C 10-14	Mining and quarrying
D 15-37	Tillverkningsindustri	D 15-37	Manufacturing
D 15-16	Livsmedels-, dryckesvaru- och tobaksvarufremställning	D 15-16	Manufacture of food, beverage and tobacco
17-19	Textil- och beklädnadsvarutillverkning, tillverkning av läder och lädervaror	17-19	Textile, wearing apparel and leather industries
20	Trävarutillverkning	20	Manufacture of wood and wood products
21	Massa-, pappers- och pappersvarutillverkning	21	Manufacture of pulp, paper and paper products
22	Förlagsverksamhet, grafisk produktion och reproduktion av inspelningar	22	Publishing, printing and reproduction of recorded media
23	Tillverkning av stenkolsprodukter, raffinerade petroleumprodukter och kärnbränsle	23	Manufacture of coke, refined petroleum products and nuclear fuel products and nuclear fuel
24	Tillverkning av kemikalier och kemiska produkter	24	Manufacture of chemicals and chemical products
25	Tillverkning av gummi- och plastvaror	25	Manufacture of rubber and plastic products
26	Tillverkning av icke-metalliska mineraliska produkter	26	Manufacture of other non-metallic mineral products
27	Stål- och metallframställning	27	Manufacture of basic metals
28-35	Verkstadsindustri	28-35	Manufacture of fabricated products, machinery and equipment
28	Tillverkning av metallvaror utom maskiner och apparater	28	Manufacture of fabricated metal products except machinery and equipment
29	Tillverkning av maskiner som ej ingår i annan underindelning	29	Manufacture of machinery and equipment
30	Tillverkning av kontorsmaskiner och datorer	30	Manufacture of office machinery and computers
30.01	Kontorsmaskiner	30.01	Office machinery
30.02	Datorer	30.02	Computers
31	Tillverkning av andra elektriska maskiner och artiklar	31	Manufacture of electrical machinery and apparatus
31.30	Elektrisk tråd och kabel	31.30	Insulated wire and cable
32	Tillverkning av teleprodukter	32	Manufacture of radio, television and communication equipment and apparatus
32.10	Elektroniska komponenter	32.10	Electronic valves and tubes and other electronic components
32.20	Radio- och TV-sändare samt apparater för trådtelefoni och trådtelegrafi	32.20	Television and radio transm. and app. for line telephony and telegraphy
32.30	Radio- och TV-mottagare samt apparater för upptagning o återgivning av ljud o videosign.	32.30	TV and radio receivers, sound or video rec. or reprod. app. and ass.goods
33	Tillverkning av precisionsinstrument, medicinska och optiska instrument samt ur	33	Manufacture of medical, precision and optical instruments, watches and clocks

33.20	Instrument för mätning, kontroll, provning, navigering och andra ändamål utom industriell processtyrning	33.20	Manufacture of instruments and appliances for measuring, checking, testing, navigating, and other purposes, except industrial process control equipment
33.30	Instrument för styrning av industriella processer	33.30	Manufacture of industrial process control equipment
34	Tillverkning av motorfordon, släpfordon och påhängsvagnar	34	Manufacture of motor vehicles, trailers and semitrailers
35	Tillverkning av andra transportmedel	35	Manufacture of other transport equipment
36-37	Övrig tillverkningsindustri	36-37	Other manufacturing industry
E 40-41	El-, gas- värme- och vattenförsörjning	E 40-41	Electricity, gas and water supply
F 45	Byggverksamhet	F 45	Construction
G-Q 50-99	Tjänsteverksamhet	G-Q 50-99	Service sector
G 50	Handel med och service av motorfordon, detaljhandel med drivmedel	G 50	Sales and maintenance of motor vehicles, retail sale of fuel
51	Parti- och agenturhandel utom med motorfordon	51	Wholesale trade and commission trade except of motor vehicles
51.43	Hushållsapparater, radio- och TV-varor	51.43	Electrical household appliances and radio and television goods
51.64	Kontorsmaskiner o kontorsutrustning	51.64	Office machinery and equipment
51.65	Andra maskiner för industri, handel och sjöfart	51.65	Other machinery for use in industry, trade and navigation
52	Detaljhandel utom med motorfordon, reparation av hushållsartiklar och personliga artiklar	52	Retail trade, repair of personal and household goods
H 55	Hotell- och restaurangverksamhet	H 55	Hotels and restaurants
I 60	Landtransport, transport i rörsystem	I 60	Land transport, transport via pipelines
61	Sjötransport	61	Water transport
62	Luftransport	62	Air transport
63	Stödtjänster till transport, resebyråverksamhet	63	Supporting and auxiliary transport activities, activities of travel agencies
64	Post och telekommunikationer	64	Post and telecommunications
64.20	Telekommunikation	64.20	Telecommunications
J 65-67	Finansiell verksamhet	J 65-67	Financial intermediation
K 70	Fastighetsverksamhet	K 70	Real estate activities
71	Uthyrning av fordon och maskiner utan bemanning samt av hushållsartiklar och varor för personligt bruk	71	Renting of machinery and equipment without operator and of personal and household goods
71.33	Kontorsmaskiner och kontorsutrustning inkl. datorer	71.33	Office machinery and equipment including computers
72	Databehandlingsverksamhet m m	72	Computer and related activities
72.10	Konsultverksamhet maskinvara	72.10	Hardware consultancy
72.20	System- och programvara	72.20	Software consultancy and supply
72.30	Databehandling	72.30	Data processing
72.40	Databasverksamhet	72.40	Database activities
72.50	Underhåll o reparation av kontors- o bokföringsmaskiner samt databehandlingsutrustn.	72.50	Maintenance and repair of office, accounting and computing machinery
72.60	Övrig datoranknuten verksamhet	72.60	Other computer related activities
73	Forskning och utveckling	73	Research and development
74	Andra företagstjänster	74	Other business services
L-Q 75-99	Övrig tjänsteverksamhet	L-Q 75-99	Other service activities
0	Ej branschkodade företag	0	Activity code unknown

Tabellförteckning

List of tables

Konkurser oktober – december 2004

Bankruptcies October – December 2004

- | | |
|------------------|-------------------------------------------------------------------------------------------------------------------------------------------------------------------------------------------------------|
| Tabell 1 | Konkurser efter län och företagsform samt antal anställda efter län
Bankruptcies, by county and type of company and number of employees by county |
| Tabell 2a | Företagskonkurser och antal anställda efter län
Bankruptcies in companies and number of employees by county |
| Tabell 2b | Konkurser bland samtliga företagsformer efter län och bransch samt antal anställda efter län
Bankruptcies in all types of companies, by county and sector and number of employees by county |
| Tabell 2c | Konkurser bland aktiebolag efter län och bransch samt antal anställda efter län
Bankruptcies in limited companies, by county and sector and number of employees by county |
| Tabell 2d | Konkurser bland handelsbolag etc. efter län och bransch samt antal anställda efter län
Bankruptcies in partnerships, by county and sector and number of employees by county |
| Tabell 2e | Konkurser bland enskilda firmor efter län och bransch samt antal anställda efter län
Bankruptcies in private firms, by county and sector and number of employees by county |
| Tabell 3 | Företagskonkurser och antal anställda efter bransch och företagsform
Bankruptcies in companies and number of employees, by industry and type of company |
| Tabell 4 | Företagskonkurser efter bransch och antal anställda
Bankruptcies in companies, by industry and number of employees |
| Tabell 5 | Företagskonkurser och antal anställda efter bransch
Bankruptcies and number of employees in companies, by industry |

Konkurser 2004*Bankruptcies 2004*

- Tabell 6 Konkurer efter län och företagsform samt antal anställda efter län**
Bankruptcies, by county and type of company and number of employees by county
- Tabell 7a Företagskonkurser och antal anställda efter län**
Bankruptcies in companies and number of employees by county
- Tabell 7b Konkurer bland samtliga företagsformer efter län och bransch samt antal anställda efter län**
Bankruptcies in all types of companies, by county and sector and number of employees by county
- Tabell 7c Konkurer bland aktiebolag efter län och bransch samt antal anställda efter län**
Bankruptcies in limited companies, by county and sector and number of employees by county
- Tabell 7d Konkurer bland handelsbolag etc. efter län och bransch samt antal anställda efter län**
Bankruptcies in partnerships, by county and sector and number of employees by county
- Tabell 7e Konkurer bland enskilda firmor efter län och bransch samt antal anställda efter län**
Bankruptcies in private firms, by county and sector and number of employees by county
- Tabell 8 Företagskonkurser och antal anställda efter bransch och företagsform**
Bankruptcies in companies and number of employees, by industry and type of company
- Tabell 9 Företagskonkurser efter bransch och antal anställda**
Bankruptcies in companies, by industry and number of employees
- Tabell 10 Företagskonkurser och antal anställda efter bransch**
Bankruptcies and number of employees in companies, by industry

Företagskonkurser 2000 – 2004*Bankruptcies in companies 2000 – 2004*

- Tabell 11 Företagskonkurser och antal anställda efter län och år**
Bankruptcies in companies and number of employees, by county and year
- Tabell 12 Företagskonkurser och antal anställda efter bransch och år**
Bankruptcies in companies and number of employees, by industry and year

Förhandlingar om offentliga ackord 2004*Hearings on composition without bankruptcy 2004*

- Tabell 13 Förhandlingar om offentligt ackord, efter län, bransch och antal anställda**
Hearings on composition without bankruptcy in companies, by county, sector and number of employees
- Tabell 14 Förhandlingar om offentligt ackord och antal anställda, efter bransch och företagsform**
Hearings on composition without bankruptcy in companies and number of employees, by industry and type of company
- Tabell 15 Förhandlingar om offentligt ackord, efter bransch och antal anställda**
Hearings on composition without bankruptcy in companies, by industry and number of employees

Registreringsår för företag i konkurs 2004*Year of registration for companies going bankrupt 2004*

- Tabell 16 Företagskonkurser efter län och registreringsår i FDB**
Bankruptcies in companies, by county and year of registration in FDB
- Tabell 17 Företagskonkurser efter bransch och registreringsår i FDB**
Bankruptcies in companies, by industry and year of registration in FDB

Konkurser efter kön 2004*Bankruptcies by gender 2004*

- Tabell 18 Konkurser fördelade efter län och kön**
Bankruptcies, by county and gender
- Tabell 19 Konkurser och antal anställda i enskilda firmor fördelade efter bransch och kön**
Bankruptcies and number of employees in sole proprietorships, by industry and gender

Konkurser efter antal anställda

Bankruptcies by number of employees

Tabell 20 Företagskonkurser efter antal anställda, 1982–2004

Bankruptcies in companies by number of employees, 1982–2004

Tabell 21 Genomsnittligt antal anställda i företagsackord respektive företagskonkurser, 1985–2004

Average number of employees in companies with hearings on composition without bankruptcy and in companies in bankruptcies, 1985–2004

Konkursutveckling

Bankruptcy development

Tabell 22 Index för konkurser, 1975–2004

Index by bankruptcies, 1975–2004

Tabell 23 Index för företagskonkurser, efter år och storleksklass relaterat till antal företag i FDB i respektive storleksklass, 1985–2004

Index by bankruptcies in companies, by year and number of employees related to number of companies in FDB, 1985–2004

Tabell 1

Konkurser efter län och företagsform, samt antal anställda efter län, oktober–december 2004*Bankruptcies by county and type of company, and number of employees by county, October–December 2004*

Län	Konkurser							Anställda		
	Företag				Förändring motsv. kvartal 2003 (%)	Privat- personer	Samtliga	Förändring motsv. kvartal 2003 (%)	Antal	Förändring motsv. kvartal 2003 (%)
	Aktiebolag	Handels- bolag etc. ¹⁾	Enskilda firmor	Summa företag						
Stockholms	605	54	59	718	- 17	32	750	-17	1 159	-43
Uppsala	33	12	6	51	11	3	54	8	94	6
Södermanlands	30	4	7	41	- 15	4	45	-15	72	-68
Östergötlands	49	7	6	62	17	4	66	20	154	5
Jönköpings	33	5	5	43	- 19	2	45	-18	113	-65
Kronobergs	17	1	1	19	- 14	-	19	-17	45	-24
Kalmar	33	5	6	44	26	1	45	25	168	151
Gotlands	4	-	3	7	- 13	1	8	-	53	4
Blekinge	14	2	1	17	- 15	-	17	-15	51	-56
Skåne	176	29	20	225	- 6	8	233	-7	839	37
Hallands	22	3	9	34	- 32	4	38	-31	64	-3
Västra Götalands	208	30	36	274	- 4	23	297	-2	764	-18
Värmlands	30	4	7	41	- 23	-	41	-29	81	-81
Örebro	48	7	3	58	123	2	60	114	167	86
Västmanlands	32	1	3	36	- 16	1	37	-16	40	-64
Dalarnas	35	4	6	45	- 24	1	46	-26	270	-14
Gävleborgs	40	3	3	46	- 4	5	51	4	248	56
Västernorrlands	29	7	3	39	- 7	3	42	-2	135	5
Jämtlands	20	-	3	23	-	-	23	-	92	46
Västerbottens	29	5	9	43	2	2	45	2	118	-13
Norrbottens	35	8	8	51	19	4	55	22	84	-14
Hela riket	1 522	191	204	1 917	- 9	100	2 017	-9	4 811	-23

1) Handelsbolag etc. inkluderar alla företag utom aktiebolag och enskilda firmor, d v s handelsbolag, kommanditbolag, ekonomiska föreningar, bostadsrättsföreningar, samfälligheter, ideella föreningar, stiftelser m m

Tabell 2a

Företagskonkurser och antal anställda efter län, oktober-december 2004
Bankruptcies and number of employees by county, October-December 2004

Län	Antal företag	Antal anställda	Antal företag enligt FDB	Andel därav i konkurs (%)	Antal anställda enligt FDB	Andel därav i konkurs (%)
Stockholms	718	1 159	202 360	0,4	1 283 803	0,1
Uppsala	51	94	26 116	0,2	89 882	0,1
Södermanlands	41	72	19 414	0,2	78 353	0,1
Östergötlands	62	154	31 899	0,2	146 482	0,1
Jönköpings	43	113	32 549	0,1	133 937	0,1
Kronobergs	19	45	21 252	0,1	68 765	0,1
Kalmar	44	168	23 464	0,2	76 822	0,2
Gotlands	7	53	6 819	0,1	17 868	0,3
Blekinge	17	51	12 211	0,1	46 826	0,1
Skåne	225	839	105 750	0,2	403 984	0,2
Hallands	34	64	28 047	0,1	85 362	0,1
Västra Götalands	274	764	140 577	0,2	582 291	0,1
Värmlands	41	81	28 066	0,1	86 307	0,1
Örebro	58	167	21 210	0,3	91 794	0,2
Västmanlands	36	40	19 260	0,2	88 458	0,0
Dalarnas	45	270	31 231	0,1	106 276	0,3
Gävleborgs	46	248	25 496	0,2	93 299	0,3
Västernorrlands	39	135	23 620	0,2	78 835	0,2
Jämtlands	23	92	18 906	0,1	40 058	0,2
Västerbottens	43	118	28 128	0,2	85 833	0,1
Norrbottnens	51	84	23 814	0,2	78 066	0,1
Hela riket	1 917	4 811	870 189	0,2	3 763 301	0,1

Tabell 2b

Konkurser bland samtliga företagsformer efter län och bransch, samt antal anställda efter län, oktober–december 2004
Bankruptcies in all types of companies, by county and sector and number of employees by county, October–December 2004

Län	Bransch och SNI 2002-kod											Summa företag	Antal anställda
	Jordbruk, jakt, skogsbruk, fiske 01-05	Gruvor, mineralutvinningsindustri 10-14	Tillverkningsindustri 15-37	El-, gas-, värme-, vattenverk 40-41	Byggindustri 45	Parti-, detaljhandel, reparation 50-52	Hotell och restauranger 55	Transport, magasin, kommunikation 60-64	Finans, fastigh., uthyrn., företags-tjänster 65-74	Civila myndigh., utbildn., övriga tjänster 75-99	Uppgift saknas		
Stockholms	6	-	28	1	96	112	30	33	214	33	165	718	1 159
Uppsala	1	-	1	-	7	9	4	1	17	2	9	51	94
Södermanlands	2	-	2	2	3	12	7	-	4	2	7	41	72
Östergötlands	2	-	9	-	7	18	5	2	7	6	6	62	154
Jönköpings	-	-	6	-	7	8	5	1	7	3	6	43	113
Kronobergs	1	-	3	-	3	5	1	3	1	-	2	19	45
Kalmar	1	-	7	-	2	14	4	3	7	-	6	44	168
Gotlands	-	-	1	-	-	4	1	-	1	-	-	7	53
Blekinge	-	-	1	-	4	6	-	-	3	1	2	17	51
Skåne	2	-	23	-	20	61	11	12	50	11	35	225	839
Hallands	-	-	5	-	2	8	3	3	6	-	7	34	64
Västra Götalands	3	-	28	-	28	71	8	17	49	15	55	274	764
Värmlands	3	-	6	-	4	10	-	3	6	2	7	41	81
Örebro	-	-	7	-	1	16	4	4	13	3	10	58	167
Västmanlands	-	-	1	-	8	10	1	1	7	1	7	36	40
Dalarnas	-	1	8	-	4	10	4	2	7	4	5	45	270
Gävleborgs	1	-	3	-	6	15	2	3	10	1	5	46	248
Västernorrlands	1	-	6	-	2	8	3	4	10	2	3	39	135
Jämtlands	-	-	5	-	1	8	3	1	4	-	1	23	92
Västerbottens	1	-	1	-	2	13	3	3	13	3	4	43	118
Norrbottens	-	-	9	-	1	23	6	-	4	2	6	51	84
Hela riket	24	1	160	3	208	441	105	96	440	91	348	1 917	4 811

Tabell 2c

Konkurser bland aktiebolag efter län och bransch samt antal anställda efter län, oktober-december 2004*Bankruptcies in limited companies, by county and sector and number of employees by county, October-December 2004*

Län	Bransch och SNI 2002-kod											Summa företag	Antal anställda
	Jordbruk, jakt, skogsbruk, fiske	Gruvor, mineralutvinningsindustri	Tillverkningsindustri	El-, gas-, värme-, vattenverk	Byggindustri	Parti-, detaljhandel, reparation	Hotell och restauranger	Transport, magasin, kommunikation	Finans, fastigh., uthyrn., företags-tjänster	Civila myndigh., utbildn., övriga tjänster	Uppgift saknas		
	01-05	10-14	15-37	40-41	45	50-52	55	60-64	65-74	75-99			
Stockholms	2	-	26	1	80	99	28	31	187	24	127	605	1 139
Uppsala	1	-	1	-	4	8	4	1	9	1	4	33	93
Södermanlands	2	-	2	2	1	11	5	-	1	2	4	30	70
Östergötlands	2	-	8	-	5	16	4	2	5	4	3	49	106
Jönköpings	-	-	5	-	6	8	5	1	5	-	3	33	111
Kronobergs	1	-	3	-	3	4	1	2	1	-	2	17	44
Kalmar	-	-	7	-	2	14	2	2	3	-	3	33	164
Gotlands	-	-	1	-	-	3	-	-	-	-	-	4	53
Blekinge	-	-	1	-	4	5	-	-	2	-	2	14	37
Skåne	2	-	20	-	15	49	10	10	40	8	22	176	785
Hallands	-	-	3	-	-	7	1	3	4	-	4	22	64
Västra Götalands	1	-	23	-	21	59	6	14	40	10	34	208	733
Värmlands	1	-	5	-	3	8	-	2	5	2	4	30	73
Örebro	-	-	6	-	-	15	3	4	11	2	7	48	164
Västmanlands	-	-	1	-	6	8	1	1	7	1	7	32	40
Dalarnas	-	1	7	-	3	9	3	1	5	2	4	35	260
Gävleborgs	-	-	3	-	5	13	2	3	9	1	4	40	241
Västernorrlands	1	-	4	-	1	7	3	3	7	1	2	29	115
Jämtlands	-	-	4	-	1	8	3	1	3	-	-	20	91
Västerbottens	-	-	1	-	-	8	2	3	11	2	2	29	108
Norrbottens	-	-	8	-	1	15	6	-	1	2	2	35	83
Hela riket	13	1	139	3	161	374	89	84	356	62	240	1 522	4 574

Tabell 2d

Konkurser bland handelsbolag etc.¹⁾ efter län och bransch samt antal anställda efter län, oktober-december 2004
Bankruptcies in partnerships, by county and sector and number of employees by county, October-December 2004

Län	Bransch och SNI 2002-kod											Summa företag	Antal anställda
	Jordbruk, jakt, skogsbruk, fiske	Gruvor, mineralutvinningsindustri	Tillverkningsindustri	El-, gas-, värme-, vattenverk	Byggindustri	Parti-, detaljhandel, reparation	Hotell och restauranger	Transport, magasin, kommunikation	Finans, fastigh., uthyrn., företags-tjänster	Civila myndigh., utbildn., övriga tjänster	Uppgift saknas		
	01-05	10-14	15-37	40-41	45	50-52	55	60-64	65-74	75-99			
Stockholms	1	-	1	-	5	5	1	-	18	6	17	54	14
Uppsala	-	-	-	-	1	1	-	-	7	1	2	12	1
Södermanlands	-	-	-	-	1	-	1	-	1	-	1	4	1
Östergötlands	-	-	-	-	1	1	-	-	1	2	2	7	47
Jönköpings	-	-	1	-	-	-	-	-	1	2	1	5	2
Kronobergs	-	-	-	-	-	-	-	1	-	-	-	1	1
Kalmar	-	-	-	-	-	-	1	-	2	-	2	5	1
Gotlands	-	-	-	-	-	-	-	-	-	-	-	-	-
Blekinge	-	-	-	-	-	-	-	-	1	1	-	2	14
Skåne	-	-	1	-	1	8	-	1	8	2	8	29	50
Hallands	-	-	-	-	1	-	1	-	1	-	-	3	-
Västra Götalands	-	-	3	-	3	7	1	1	5	2	8	30	28
Värmlands	-	-	-	-	-	1	-	1	-	-	2	4	1
Örebro	-	-	1	-	-	1	1	-	2	-	2	7	3
Västmanlands	-	-	-	-	-	1	-	-	-	-	-	1	-
Dalarnas	-	-	-	-	-	1	1	-	1	1	-	4	5
Gävleborgs	-	-	-	-	-	1	-	-	1	-	1	3	-
Västernorrlands	-	-	-	-	1	1	-	-	3	1	1	7	19
Jämtlands	-	-	-	-	-	-	-	-	-	-	-	-	-
Västerbottens	-	-	-	-	-	1	1	-	2	1	-	5	7
Norrbottnens	-	-	1	-	-	3	-	-	2	-	2	8	1
Hela riket	1	-	8	-	14	32	8	4	56	19	49	191	195

1) Handelsbolag etc. inkluderar alla företag utom aktiebolag och enskilda firmor, d v s handelsbolag, kommanditbolag, ekonomiska föreningar, bostadsrättsföreningar, samfälligheter, ideella föreningar, stiftelser m m

Tabell 2e

Konkurser bland enskilda firmor efter län och bransch samt antal anställda efter län, oktober-december 2004*Bankruptcies in sole proprietorships, by county and sector and number of employees by county, October-December 2004*

Län	Bransch och SNI 2002-kod											Summa företag	Antal anställda
	Jordbruk, jakt, skogsbruk, fiske	Gruvor, mineralutvinningsindustri	Tillverkningsindustri	El-, gas-, värme-, vattenverk	Byggindustri	Parti-, detaljhandel, reparation	Hotell och restauranger	Transport, magasin, kommunikation	Finans, fastigh., uthyrn., företags-tjänster	Civila myndigh., utbildn., övriga tjänster	Uppgift saknas		
	01-05	10-14	15-37	40-41	45	50-52	55	60-64	65-74	75-99			
Stockholms	3	-	1	-	11	8	1	2	9	3	21	59	6
Uppsala	-	-	-	-	2	-	-	-	1	-	3	6	-
Södermanlands	-	-	-	-	1	1	1	-	2	-	2	7	1
Östergötlands	-	-	1	-	1	1	1	-	1	-	1	6	1
Jönköpings	-	-	-	-	1	-	-	-	1	1	2	5	-
Kronobergs	-	-	-	-	-	1	-	-	-	-	-	1	-
Kalmar	1	-	-	-	-	-	1	1	2	-	1	6	3
Gotlands	-	-	-	-	-	1	1	-	1	-	-	3	-
Blekinge	-	-	-	-	-	1	-	-	-	-	-	1	-
Skåne	-	-	2	-	4	4	1	1	2	1	5	20	4
Hallands	-	-	2	-	1	1	1	-	1	-	3	9	-
Västra Götalands	2	-	2	-	4	5	1	2	4	3	13	36	3
Värmlands	2	-	1	-	1	1	-	-	1	-	1	7	7
Örebro	-	-	-	-	1	-	-	-	-	1	1	3	-
Västmanlands	-	-	-	-	2	1	-	-	-	-	-	3	-
Dalarnas	-	-	1	-	1	-	-	1	1	1	1	6	5
Gävleborgs	1	-	-	-	1	1	-	-	-	-	-	3	7
Västernorrlands	-	-	2	-	-	-	-	1	-	-	-	3	1
Jämtlands	-	-	1	-	-	-	-	-	1	-	1	3	1
Västerbottens	1	-	-	-	2	4	-	-	-	-	2	9	3
Norrbottens	-	-	-	-	-	5	-	-	1	-	2	8	-
Hela riket	10	-	13	-	33	35	8	8	28	10	59	204	42

Tabell 3

Företagskonkurser och antal anställda efter bransch och företagsform, oktober-december 2004*Bankruptcies in companies and number of employees, by industry and type of company, October-December 2004*

Bransch	SNI 2002	Aktiebolag		Handelsbolag etc. ¹⁾		Enskilda firmor		Summa	
		Företag	Anställda	Företag	Anställda	Företag	Anställda	Företag	Anställda
Jordbruk och serviceföretag till jordbruk	01	9	11	1	-	8	6	18	17
Skogsbruk och serviceföretag till skogsbruk	02	4	21	-	-	2	7	6	28
Fiske, vattenbruk och service härtill	05	-	-	-	-	-	-	-	-
Gruvor och mineralutvinningsindustri	10-14	1	-	-	-	-	-	1	-
Livsmedels-, dryckesvaru- och tobaksindustri	15-16	12	43	-	-	1	1	13	44
Textil-, beklädnads- och lädervaruindustri	17-19	5	60	1	1	-	-	6	61
Trävaruindustri, ej möbler	20	18	112	1	3	4	-	23	115
Massa-, pappers- och pappersvaruindustri	21	2	-	1	-	1	1	4	1
Förlag; grafisk och annan reproindustri	22	32	179	-	-	-	-	32	179
Kemisk industri, petroleumprod m m	23-24	3	10	-	-	-	-	3	10
Gummi- och plastvaruindustri	25	1	-	1	-	-	-	2	-
Jord- och stenvaruindustri	26	4	26	-	-	-	-	4	26
Stål- och metallverk	27	3	2	-	-	-	-	3	2
Metallvaru- exkl. maskinindustri	28	21	232	2	-	2	-	25	232
Annan maskinindustri	29	13	155	-	-	3	-	16	155
Industri för el- och optikprodukter	30-33	10	30	-	-	-	-	10	30
Transportmedelsindustri	34-35	4	47	2	7	-	-	6	54
Övrig tillverkningsindustri	36-37	11	85	-	-	2	-	13	85
El-, gas-, värme- och vattenverk	40-41	3	-	-	-	-	-	3	-
Byggindustri	45	161	632	14	8	33	9	208	649
Handel med motorfordon, service, bensin	50	59	133	5	2	4	-	68	135
Parti- och agenturhandel, ej m. motorfordon	51	153	285	12	6	9	2	174	293
Detaljhandel, ej motorfordon; reparation	52	162	417	15	4	22	5	199	426
Hotell och restauranger	55	89	278	8	6	8	2	105	286
Transport, magasinering, resebyråer	60-63	82	443	3	6	8	1	93	450
Post- och telekommunikationsföretag	64	2	-	1	1	-	-	3	1
Kreditinst., banker och försäkringsbolag	65-67	15	14	2	-	1	-	18	14
Fastighetsbolag och fastighetsförvaltare	70	38	25	23	3	6	-	67	28
Uthyrningsfirmor	71	13	9	5	5	2	-	20	14
Datakonsulter och dataservicebyråer	72	51	113	7	1	3	-	61	114
Forsknings- och utvecklingsinstitutioner	73	5	4	-	-	-	-	5	4
Andra företagservicefirmor	74	234	1 101	19	37	16	8	269	1 146
Utbildningsväsendet	80	10	12	5	51	2	-	17	63
Hälso- och sjukvård, socialtjänst	85	12	37	2	14	-	-	14	51
Rening-, renhållning-, avfallsanläggning	90	-	-	-	-	-	-	-	-
Myndigh., intresseorg., kultur, sport m m	75,91-99	40	57	12	40	8	-	60	97
Uppgift saknas			240	1	49	-	59	348	1
Totalt		1 522	4 574	191	195	204	42	1 917	4 811

1) Handelsbolag etc. inkluderar alla företag utom aktiebolag och enskilda firmor, d v s handelsbolag, kommanditbolag, ekonomiska föreningar, bostadsrättsföreningar, samfälligheter, ideella föreningar, stiftelser m m

Tabell 4

Företagskonkurser efter bransch och antal anställda, oktober-december 2004*Bankruptcies in companies, by industry and number of employees, October-December 2004*

Bransch	SNI 2002	Antal anställda									Summa företag
		0	1	2-4	5-9	10-19	20-49	50-249	250-499	500-	
Jordbruk och serviceföretag till jordbruk	01	11	3	3	1	-	-	-	-	-	18
Skogsbruk och serviceföretag till skogsbruk	02	1	1	1	2	1	-	-	-	-	6
Fiske, vattenbruk och service här till	05	-	-	-	-	-	-	-	-	-	-
Gruvor och mineralutvinningsindustri	10-14	1	-	-	-	-	-	-	-	-	1
Livsmedels-, dryckesvaru- och tobaksindustri	15-16	3	3	4	2	1	-	-	-	-	13
Textil-, beklädnads- och lädervaruindustri	17-19	2	1	-	1	1	1	-	-	-	6
Trävaruindustri, ej möbler	20	11	3	3	1	3	2	-	-	-	23
Massa-, pappers- och pappersvaruindustri	21	3	1	-	-	-	-	-	-	-	4
Förlag; grafisk och annan reproindustri	22	16	3	7	2	1	2	1	-	-	32
Kemisk industri, petroleumprod m m	23-24	1	-	1	1	-	-	-	-	-	3
Gummi- och plastvaruindustri	25	2	-	-	-	-	-	-	-	-	2
Jord- och stenvaruindustri	26	2	-	-	1	-	1	-	-	-	4
Stål- och metallverk	27	2	-	1	-	-	-	-	-	-	3
Metallvaru- exkl. maskinindustri	28	7	-	6	6	1	5	-	-	-	25
Annan maskinindustri	29	5	3	5	-	1	-	2	-	-	16
Industri för el- och optikprodukter	30-33	2	3	2	3	-	-	-	-	-	10
Transportmedelsindustri	34-35	3	-	-	1	-	2	-	-	-	6
Övrig tillverkningsindustri	36-37	3	1	5	1	1	2	-	-	-	13
El-, gas-, värme- och vattenverk	40-41	3	-	-	-	-	-	-	-	-	3
Byggindustri	45	97	33	36	24	10	8	-	-	-	208
Handel med motorfordon, service, bensin	50	30	10	17	11	-	-	-	-	-	68
Parti- och agenturhandel, ej m. motorfordon	51	91	32	31	12	8	-	-	-	-	174
Detaljhandel, ej motorfordon; reparation	52	97	28	52	12	7	3	-	-	-	199
Hotell och restauranger	55	44	14	25	15	7	-	-	-	-	105
Transport, magasinering, resebyråer	60-63	35	10	20	15	8	4	1	-	-	93
Post- och telekommunikationsföretag	64	2	1	-	-	-	-	-	-	-	3
Kreditinst., banker och försäkringsbolag	65-67	15	1	-	2	-	-	-	-	-	18
Fastighetsbolag och fastighetsförvaltare	70	55	5	5	2	-	-	-	-	-	67
Uthyrningsfirmor	71	14	1	4	1	-	-	-	-	-	20
Datakonsulter och dataservicebyråer	72	39	6	8	6	1	1	-	-	-	61
Forsknings- och utvecklingsinstitutioner	73	3	1	1	-	-	-	-	-	-	5
Andra företagservicefirmor	74	158	33	36	17	12	7	6	-	-	269
Utbildningsväsendet	80	8	4	4	-	-	1	-	-	-	17
Hälsa- och sjukvård, socialtjänst	85	5	2	4	1	2	-	-	-	-	14
Rening-, renhållning-, avfallsanläggning	90	-	-	-	-	-	-	-	-	-	-
Myndigh., intresseorg., kultur, sport m m	75,91-99	39	4	9	6	2	-	-	-	-	60
Uppgift saknas		347	1	-	-	-	-	-	-	-	348
Totalt		1 157	208	290	146	67	39	10	-	-	1 917

Tabell 5

Företagskonkurser och antal anställda i företag i konkurs efter bransch, oktober-december 2004*Bankruptcies and number of employees in companies, by industry, October-December 2004*

Bransch	SNI 2002	Antal företag i konkurs	Antal företag enligt FDB	Andel därav i konkurs (%)	Antal anställda i företag i konkurs	Antal anställda enligt FDB	Andel därav i konkurs (%)
Jordbruk och serviceföretag till jordbruk	01	18	130 381	0,0	17	22 408	0,1
Skogsbruk och serviceföretag till skogsbruk	02	6	42 324	0,0	28	11 875	0,2
Fiske, vattenbruk och service härtill	05	-	1 519	-	-	518	-
Gruvor och mineralutvinningsindustri	10-14	1	630	0,2	-	8 517	-
Livsmedels-, dryckesvaru- och tobaksindustri	15-16	13	3 105	0,4	44	59 606	0,1
Textil-, beklädnads- och lädervaruindustri	17-19	6	4 105	0,1	61	10 202	0,6
Trävaruindustri, ej möbler	20	23	6 679	0,3	115	35 399	0,3
Massa-, pappers- och pappersvaruindustri	21	4	412	1,0	1	39 627	0,0
Förlag; grafisk och annan reproindustri	22	32	9 137	0,4	179	42 213	0,4
Kemisk industri, petroleumprod m m	23-24	3	905	0,3	10	41 305	0,0
Gummi- och plastvaruindustri	25	2	1 508	0,1	-	23 785	-
Jord- och stenvaruindustri	26	4	1 747	0,2	26	17 351	0,1
Stål- och metallverk	27	3	404	0,7	2	32 672	0,0
Metallvaru- exkl. maskinindustri	28	25	10 846	0,2	232	69 098	0,3
Annan maskinindustri	29	16	5 288	0,3	155	88 968	0,2
Industri för el- och optikprodukter	30-33	10	4 401	0,2	30	98 617	0,0
Transportmedelsindustri	34-35	6	2 397	0,3	54	95 017	0,1
Övrig tillverkningsindustri	36-37	13	6 009	0,2	85	25 567	0,3
El-, gas-, värme- och vattenverk	40-41	3	1 284	0,2	-	21 450	-
Byggindustri	45	208	60 375	0,3	649	196 572	0,3
Handel med motorfordon, service, bensin	50	68	19 852	0,3	135	67 735	0,2
Parti- och agenturhandel, ej m. motorfordon	51	174	42 326	0,4	293	174 707	0,2
Detaljhandel, ej motorfordon; reparation	52	199	56 764	0,4	426	213 573	0,2
Hotell och restauranger	55	105	24 111	0,4	286	89 322	0,3
Transport, magasinering, resebyråer	60-63	93	30 795	0,3	450	167 525	0,3
Post- och telekommunikationsföretag	64	3	920	0,3	1	72 273	0,0
Kreditinst., banker och försäkringsbolag	65-67	18	6 454	0,3	14	82 609	0,0
Fastighetsbolag och fastighetsförvaltare	70	67	50 215	0,1	28	54 436	0,1
Uthyrningsfirmor	71	20	5 423	0,4	14	8 853	0,2
Datakonsulter och dataservicebyråer	72	61	28 598	0,2	114	82 942	0,1
Forsknings- och utvecklingsinstitutioner	73	5	2 867	0,2	4	28 710	0,0
Andra företagsservicefirmor	74	269	129 846	0,2	1 146	281 688	0,4
Utbildningsväsendet	80	17	12 865	0,1	63	381 704	0,0
Hälsa- och sjukvård, socialtjänst	85	14	23 778	0,1	51	835 669	0,0
Rening-, renhållning-, avfallsanläggning	90	-	903	-	-	7 768	-
Myndigh., intresseorg., kultur, sport m m	75,91-99	60	84 240	0,1	97	272 615	0,0
Uppgift saknas		348	56 776	0,6	1	405	0,2
Totalt		1 917	870 189	0,2	4 811	3 763 301	0,1

Tabell 6

Konkurser efter län och företagsform, samt antal anställda efter län, 2004*Bankruptcies by county and type of company, and number of employees by county, 2004*

Län	Konkurser							Anställda		
	Företag Aktie- bolag	Handels- bolag etc.1)	Enskilda firmor	Summa företag	Förändring mot 2003 (%)	Privat- personer	Samtliga	Förändring mot 2003 (%)	Antal	Förändring mot 2003 (%)
Stockholms	2 266	208	361	2 835	- 7	140	2 975	-6	5 978	-26
Uppsala	126	31	28	185	- 14	9	194	-15	537	15
Södermanlands	134	17	38	189	- 8	17	206	-4	363	-41
Östergötlands	171	21	36	228	- 7	13	241	-7	703	-21
Jönköpings	154	14	22	190	- 4	7	197	-5	579	-41
Kronobergs	68	7	18	93	- 3	3	96	-4	226	-41
Kalmar	111	12	31	154	8	8	162	7	470	19
Gotlands	9	-	6	15	- 25	6	21	-	59	-43
Blekinge	48	7	19	74	- 9	1	75	-11	139	-61
Skåne	688	86	119	893	- 8	45	938	-7	3 065	10
Hallands	109	18	35	162	- 13	16	178	-13	336	-20
Västra Götalands	903	118	162	1 183	- 2	75	1 258	-2	3 413	-28
Värmlands	144	18	18	180	- 10	9	189	-12	459	-66
Örebro	147	19	23	189	8	4	193	5	1 365	12
Västmanlands	123	20	12	155	- 17	7	162	-18	380	-39
Dalarnas	121	24	25	170	- 16	6	176	-18	633	-24
Gävleborgs	152	17	33	202	- 6	12	214	-5	779	9
Västernorrlands	113	11	23	147	- 16	9	156	-15	393	-33
Jämtlands	62	6	9	77	- 1	2	79	-1	343	51
Västerbottens	130	14	23	167	- 13	8	175	-13	579	-18
Norrbottens	129	19	13	161	- 17	5	166	-19	407	-17
Hela riket	5 908	687	1 054	7 649	- 7	402	8 051	-7	21 206	-21

1) Handelsbolag etc. inkluderar alla företag utom aktiebolag och enskilda firmor, d v s handelsbolag, kommanditbolag, ekonomiska föreningar, bostadsrättsföreningar, samfälligheter, ideella föreningar, stiftelser m m

Tabell 7a

Företagskonkurser och antal anställda efter län, 2004
Bankruptcies and number of employees by county, 2004

Län	Antal företag	Antal anställda	Antal företag enligt FDB	Andel därav i konkurs (%)	Antal anställda enligt FDB	Andel därav i konkurs (%)
Stockholms	2 835	5 978	202 360	1,4	1 283 803	0,5
Uppsala	185	537	26 116	0,7	89 882	0,6
Södermanlands	189	363	19 414	1,0	78 353	0,5
Östergötlands	228	703	31 899	0,7	146 482	0,5
Jönköpings	190	579	32 549	0,6	133 937	0,4
Kronobergs	93	226	21 252	0,4	68 765	0,3
Kalmar	154	470	23 464	0,7	76 822	0,6
Gotlands	15	59	6 819	0,2	17 868	0,3
Blekinge	74	139	12 211	0,6	46 826	0,3
Skåne	893	3 065	105 750	0,8	403 984	0,8
Hallands	162	336	28 047	0,6	85 362	0,4
Västra Götalands	1 183	3 413	140 577	0,8	582 291	0,6
Värmlands	180	459	28 066	0,6	86 307	0,5
Örebro	189	1 365	21 210	0,9	91 794	1,5
Västmanlands	155	380	19 260	0,8	88 458	0,4
Dalarnas	170	633	31 231	0,5	106 276	0,6
Gävleborgs	202	779	25 496	0,8	93 299	0,8
Västernorrlands	147	393	23 620	0,6	78 835	0,5
Jämtlands	77	343	18 906	0,4	40 058	0,9
Västerbottens	167	579	28 128	0,6	85 833	0,7
Norrbottnens	161	407	23 814	0,7	78 066	0,5
Hela riket	7 649	21 206	870 189	0,9	3 763 301	0,6

Tabell 7b

Konkurser bland samtliga företagsformer efter län och bransch, samt antal anställda efter län, 2004
Bankruptcies in all types of companies, by county and sector and number of employees by county, 2004

Län	Bransch och SNI 2002-kod											Summa företag	Antal anställda
	Jordbruk, jakt, skogsbruk, fiske	Gruvor, mineralutvinningsindustri	Tillverkningsindustri	El-, gas-, värme-, vattenverk	Byggindustri	Parti-, detaljhandel, reparation	Hotell och restauranger	Transport, magasin, kommunikation	Finans, fastigh., uthyrn., företags-tjänster	Civila myndigh., utbildn., övriga tjänster	Uppgift saknas		
	01-05	10-14	15-37	40-41	45	50-52	55	60-64	65-74	75-99			
Stockholms	21	1	156	1	370	461	115	112	849	122	627	2 835	5 978
Uppsala	8	-	10	-	22	38	9	8	48	8	34	185	537
Södermanlands	4	-	13	2	23	48	13	10	34	9	33	189	363
Östergötlands	4	-	23	-	24	61	15	7	48	15	31	228	703
Jönköpings	2	-	41	-	23	39	12	8	29	6	30	190	579
Kronobergs	3	-	13	-	8	30	6	8	14	2	9	93	226
Kalmar	4	-	20	-	15	48	13	9	22	4	19	154	470
Gotlands	2	-	1	-	1	6	2	-	3	-	-	15	59
Blekinge	1	-	9	-	9	21	2	2	15	5	10	74	139
Skåne	15	-	72	-	105	230	48	56	181	32	154	893	3 065
Hallands	6	-	13	-	14	42	12	8	33	4	30	162	336
Västra Götalands	14	-	109	1	119	307	52	71	224	49	237	1 183	3 413
Värmlands	8	-	20	-	12	55	13	10	25	10	27	180	459
Örebro	2	1	25	-	17	46	13	7	35	9	34	189	1 365
Västmanlands	-	-	22	-	20	37	14	7	31	3	21	155	380
Dalarnas	6	1	19	-	20	40	13	9	29	12	21	170	633
Gävleborgs	6	1	16	-	19	60	17	8	41	13	21	202	779
Västernorrlands	6	1	20	-	11	36	19	11	23	7	13	147	393
Jämtlands	4	-	15	-	7	16	7	5	13	3	7	77	343
Västerbottens	6	-	21	-	9	50	11	14	25	10	21	167	579
Norrbottens	4	-	29	-	9	54	15	4	19	11	16	161	407
Hela riket	126	5	667	4	857	1 725	421	374	1 741	334	1 395	7 649	21 206

Tabell 7c

Konkurser bland aktiebolag efter län och bransch samt antal anställda efter län, 2004*Bankruptcies in limited companies, by county and sector and number of employees by county, 2004*

Län	Bransch och SNI 2002-kod											Summa företag	Antal anställda
	Jordbruk, jakt, skogsbruk, fiske	Gruvor, mineralutvinningsindustri	Tillverkningsindustri	El-, gas-, värme-, vattenverk	Byggindustri	Parti-, detaljhandel, reparation	Hotell och restauranger	Transport, magasin, kommunikation	Finans, fastigh., uthyrn., företags-tjänster	Civila myndigh., utbildn., övriga tjänster	Uppgift saknas		
	01-05	10-14	15-37	40-41	45	50-52	55	60-64	65-74	75-99			
Stockholms	11	1	133	1	272	401	99	91	737	78	442	2 266	5 794
Uppsala	4	-	10	-	15	31	5	8	35	5	13	126	529
Södermanlands	4	-	12	2	13	40	11	7	23	4	18	134	357
Östergötlands	3	-	18	-	18	52	10	6	36	12	16	171	626
Jönköpings	1	-	36	-	18	34	11	7	25	3	19	154	573
Kronobergs	2	-	12	-	8	20	4	6	10	1	5	68	203
Kalmar	1	-	17	-	11	42	8	6	16	3	7	111	426
Gotlands	-	-	1	-	-	5	1	-	2	-	-	9	59
Blekinge	-	-	6	-	6	16	2	1	9	3	5	48	115
Skåne	11	-	59	-	79	181	42	43	145	20	108	688	2 919
Hallands	2	-	10	-	9	36	7	7	25	2	11	109	325
Västra Götalands	8	-	94	1	87	262	38	57	180	29	147	903	3 289
Värmlands	5	-	19	-	11	46	10	9	19	5	20	144	431
Örebro	1	1	22	-	11	38	11	6	27	7	23	147	1 333
Västmanlands	-	-	20	-	13	31	9	5	27	2	16	123	362
Dalarnas	3	1	16	-	15	33	8	8	15	8	14	121	588
Gävleborgs	2	1	13	-	16	47	10	5	36	7	15	152	748
Västernorrlands	4	1	17	-	8	28	14	8	19	5	9	113	353
Jämtlands	2	-	13	-	7	15	6	4	11	1	3	62	307
Västerbottens	4	-	19	-	5	41	8	13	21	7	12	130	549
Norrbottens	3	-	27	-	9	44	13	4	15	6	8	129	383
Hela riket	71	5	574	4	631	1 443	327	301	1 433	208	911	5 908	20 269

Tabell 7d

Konkurser bland handelsbolag etc.¹⁾ efter län och bransch samt antal anställda efter län, 2004*Bankruptcies in partnerships, by county and sector and number of employees by county, January-June 2003*

Län	Bransch och SNI 2002-kod											Summa företag	Antal anställda
	Jordbruk, jakt, skogsbruk, fiske	Gruvor, mineralutvinningsindustri	Tillverkningsindustri	El-, gas-, värme-, vattenverk	Byggindustri	Parti-, detaljhandel, reparation	Hotell och restauranger	Transport, magasin, kommunikation	Finans, fastigh., uthyrn., företags-tjänster	Civila myndigh., utbildn., övriga tjänster	Uppgift saknas		
	01-05	10-14	15-37	40-41	45	50-52	55	60-64	65-74	75-99			
Stockholms	2	-	8	-	19	25	11	2	56	19	66	208	152
Uppsala	-	-	-	-	2	3	3	-	10	1	12	31	3
Södermanlands	-	-	-	-	2	3	1	-	4	2	5	17	1
Östergötlands	-	-	-	-	1	2	1	-	8	3	6	21	70
Jönköpings	1	-	2	-	1	1	1	-	1	2	5	14	3
Kronobergs	-	-	-	-	-	1	1	1	2	-	2	7	14
Kalmar	-	-	1	-	1	1	2	-	3	1	3	12	6
Gotlands	-	-	-	-	-	-	-	-	-	-	-	-	-
Blekinge	-	-	-	-	-	-	-	-	3	2	2	7	19
Skåne	-	-	5	-	3	23	2	3	22	6	22	86	85
Hallands	1	-	-	-	1	3	1	-	4	1	7	18	7
Västra Götalands	2	-	4	-	10	25	7	2	26	5	37	118	92
Värmlands	-	-	-	-	-	4	-	1	4	4	5	18	21
Örebro	-	-	2	-	1	4	1	-	6	1	4	19	4
Västmanlands	-	-	1	-	4	4	4	-	3	1	3	20	4
Dalarnas	1	-	1	-	1	3	5	-	6	2	5	24	36
Gävleborgs	1	-	1	-	-	5	2	-	3	2	3	17	23
Västernorrlands	-	-	-	-	1	1	2	-	4	2	1	11	32
Jämtlands	1	-	1	-	-	-	1	1	-	1	1	6	34
Västerbottens	-	-	-	-	-	2	2	-	3	2	5	14	21
Norrbottens	1	-	2	-	-	3	2	-	3	4	4	19	24
Hela riket	10	-	28	-	47	113	49	10	171	61	198	687	651

1) Handelsbolag etc. inkluderar alla företag utom aktieföretag och enskilda firmor, d v s handelsbolag, kommanditbolag, ekonomiska föreningar, bostadsrättsföreningar, samfälligheter, ideella föreningar, stiftelser m m

Tabell 7e

Konkurser bland enskilda firmor efter län och bransch samt antal anställda efter län, 2004*Bankruptcies in sole proprietorships, by county and sector and number of employees by county, 2004*

Län	Bransch och SNI 2002-kod											Summa företag	Antal anställda
	Jordbruk, jakt, skogsbruk, fiske	Gruvor, mineralutvinningsindustri	Tillverkningsindustri	El-, gas-, värme-, vattenverk	Byggindustri	Parti-, detaljhandel, reparation	Hotell och restauranger	Transport, magasin, kommunikation	Finans, fastigh., uthyrn., företags-tjänster	Civila myndigh., utbildn., övriga tjänster	Uppgift saknas		
	01-05	10-14	15-37	40-41	45	50-52	55	60-64	65-74	75-99			
Stockholms	8	-	15	-	79	35	5	19	56	25	119	361	32
Uppsala	4	-	-	-	5	4	1	-	3	2	9	28	5
Södermanlands	-	-	1	-	8	5	1	3	7	3	10	38	5
Östergötlands	1	-	5	-	5	7	4	1	4	-	9	36	7
Jönköpings	-	-	3	-	4	4	-	1	3	1	6	22	3
Kronobergs	1	-	1	-	-	9	1	1	2	1	2	18	9
Kalmar	3	-	2	-	3	5	3	3	3	-	9	31	38
Gotlands	2	-	-	-	1	1	1	-	1	-	-	6	-
Blekinge	1	-	3	-	3	5	-	1	3	-	3	19	5
Skåne	4	-	8	-	23	26	4	10	14	6	24	119	61
Hallands	3	-	3	-	4	3	4	1	4	1	12	35	4
Västra Götalands	4	-	11	-	22	20	7	12	18	15	53	162	32
Värmlands	3	-	1	-	1	5	3	-	2	1	2	18	7
Örebro	1	-	1	-	5	4	1	1	2	1	7	23	28
Västmanlands	-	-	1	-	3	2	1	2	1	-	2	12	14
Dalarnas	2	-	2	-	4	4	-	1	8	2	2	25	9
Gävleborgs	3	-	2	-	3	8	5	3	2	4	3	33	8
Västernorrlands	2	-	3	-	2	7	3	3	-	-	3	23	8
Jämtlands	1	-	1	-	-	1	-	-	2	1	3	9	2
Västerbottens	2	-	2	-	4	7	1	1	1	1	4	23	9
Norrbottnens	-	-	-	-	-	7	-	-	1	1	4	13	-
Hela riket	45	-	65	-	179	169	45	63	137	65	286	1 054	286

Tabell 8

Företagskonkurser och antal anställda efter bransch och företagsform, 2004*Bankruptcies in companies and number of employees, by industry and type of company, 2004*

Bransch	SNI 2002	Aktiebolag		Handelsbolag etc. ¹⁾		Enskilda firmor		Summa	
		Företag	Anställda	Företag	Anställda	Företag	Anställda	Företag	Anställda
Jordbruk och serviceföretag till jordbruk	01	42	99	8	5	29	13	79	117
Skogsbruk och serviceföretag till skogsbruk	02	27	86	2	7	15	11	44	104
Fiske, vattenbruk och service härtill	05	2	16	-	-	1	-	3	16
Gruvor och mineralutvinningsindustri	10-14	5	1	-	-	-	-	5	1
Livsmedels-, dryckesvaru- och tobaksindustri	15-16	44	208	3	9	3	2	50	219
Textil-, beklädnads- och lädervaruindustri	17-19	23	171	1	1	4	-	28	172
Trävaruindustri, ej möbler	20	56	400	3	3	17	3	76	406
Massa-, pappers- och pappersvaruindustri	21	5	6	1	-	1	1	7	7
Förlag; grafisk och annan reproindustri	22	119	589	4	-	4	-	127	589
Kemisk industri, petroleumprod m m	23-24	11	150	-	-	-	-	11	150
Gummi- och plastvaruindustri	25	18	76	2	-	1	-	21	76
Jord- och stenvaruindustri	26	7	231	-	-	-	-	7	231
Stål- och metallverk	27	4	5	-	-	-	-	4	5
Metallvaru- exkl. maskinindustri	28	113	948	5	1	13	2	131	951
Annan maskinindustri	29	49	659	1	-	6	-	56	659
Industri för el- och optikprodukter	30-33	51	255	2	-	1	-	54	255
Transportmedelsindustri	34-35	20	167	3	7	3	1	26	175
Övrig tillverkningsindustri	36-37	54	369	3	1	12	4	69	374
El-, gas-, värme- och vattenverk	40-41	4	-	-	-	-	-	4	-
Byggindustri	45	631	4 038	47	54	179	60	857	4 152
Handel med motorfordon, service, bensin	50	201	400	17	7	25	8	243	415
Parti- och agenturhandel, ej m. motorfordon	51	559	1 313	42	8	45	2	646	1 323
Detaljhandel, ej motorfordon; reparation	52	683	1 893	54	50	99	25	836	1 968
Hotell och restauranger	55	327	1 248	49	106	45	20	421	1 374
Transport, magasinering, resebyråer	60-63	289	1 315	8	17	63	93	360	1 425
Post- och telekommunikationsföretag	64	12	15	2	1	-	-	14	16
Kreditinst., banker och försäkringsbolag	65-67	54	93	5	11	2	-	61	104
Fastighetsbolag och fastighetsförvaltare	70	120	75	55	20	11	-	186	95
Uthyrningsfirmor	71	60	98	8	5	10	-	78	103
Datakonsulter och dataservicebyråer	72	225	745	24	8	22	1	271	754
Forsknings- och utvecklingsinstitutioner	73	19	93	-	-	-	-	19	93
Andra företagsservicefirmor	74	955	3 821	79	109	92	32	1 126	3 962
Utbildningsväsendet	80	49	288	12	103	8	2	69	393
Hälso- och sjukvård, socialtjänst	85	37	200	3	14	10	1	50	215
Rening-, renhållning-, avfallsanläggning	90	1	2	-	-	-	-	1	2
Myndigh., intresseorg., kultur, sport m m	75,91-99	121	192	46	104	47	4	214	300
Uppgift saknas		911	4	198	-	286	1	1 395	5
Totalt		5 908	20 269	687	651	1 054	286	7 649	21 206

1) Handelsbolag etc. inkluderar alla företag utom aktiebolag och enskilda firmor, d v s handelsbolag, kommanditbolag, ekonomiska föreningar, bostadsrättsföreningar, samfälligheter, ideella föreningar, stiftelser m m

Tabell 9

Företagskonkurser efter bransch och antal anställda, 2004*Bankruptcies in companies, by industry and number of employees, 2004*

Bransch	SNI 2002	Antal anställda									Summa företag
		0	1	2-4	5-9	10-19	20-49	50-249	250-499	500-	
Jordbruk och serviceföretag till jordbruk	01	55	9	9	5	-	-	1	-	-	79
Skogsbruk och serviceföretag till skogsbruk	02	19	8	9	5	3	-	-	-	-	44
Fiske, vattenbruk och service härtill	05	2	-	-	-	1	-	-	-	-	3
Gruvor och mineralutvinningsindustri	10-14	4	1	-	-	-	-	-	-	-	5
Livsmedels-, dryckesvaru- och tobaksindustri	15-16	13	8	14	8	5	2	-	-	-	50
Textil-, beklädnads- och lädervaruindustri	17-19	9	4	5	4	4	2	-	-	-	28
Trävaruindustri, ej möbler	20	32	10	12	5	11	6	-	-	-	76
Massa-, pappers- och pappersvaruindustri	21	3	2	2	-	-	-	-	-	-	7
Förlag; grafisk och annan reproindustri	22	51	11	32	16	9	7	1	-	-	127
Kemisk industri, petroleumprod m m	23-24	5	-	4	1	-	-	1	-	-	11
Gummi- och plastvaruindustri	25	12	2	3	1	1	2	-	-	-	21
Jord- och stenvaruindustri	26	2	-	-	2	1	1	1	-	-	7
Stål- och metallverk	27	2	-	2	-	-	-	-	-	-	4
Metallvaru- exkl. maskinindustri	28	43	11	25	24	12	15	1	-	-	131
Annan maskinindustri	29	16	9	13	3	8	2	5	-	-	56
Industri för el- och optikprodukter	30-33	25	8	9	5	2	5	-	-	-	54
Transportmedelsindustri	34-35	8	3	2	9	1	3	-	-	-	26
Övrig tillverkningsindustri	36-37	26	8	14	6	9	6	-	-	-	69
El-, gas-, värme- och vattenverk	40-41	4	-	-	-	-	-	-	-	-	4
Byggindustri	45	448	103	123	94	56	25	6	1	1	857
Handel med motorfordon, service, bensin	50	120	41	53	26	2	1	-	-	-	243
Parti- och agenturhandel, ej m. motorfordon	51	343	98	109	60	31	5	-	-	-	646
Detaljhandel, ej motorfordon; reparation	52	332	130	267	69	26	12	-	-	-	836
Hotell och restauranger	55	175	59	97	53	31	5	1	-	-	421
Transport, magasinering, resebyråer	60-63	147	51	74	46	28	12	2	-	-	360
Post- och telekommunikationsföretag	64	8	4	-	2	-	-	-	-	-	14
Kreditinst., banker och försäkringsbolag	65-67	43	6	1	8	2	1	-	-	-	61
Fastighetsbolag och fastighetsförvaltare	70	156	11	13	4	2	-	-	-	-	186
Uthyrningsfirmor	71	50	7	15	3	3	-	-	-	-	78
Datakonsulter och dataservicebyråer	72	166	30	32	21	16	3	3	-	-	271
Forsknings- och utvecklingsinstitutioner	73	9	2	4	2	-	2	-	-	-	19
Andra företagservicefirmor	74	660	135	158	83	49	27	14	-	-	1126
Utbildningsväsendet	80	28	12	12	8	4	4	1	-	-	69
Hälsa- och sjukvård, socialtjänst	85	25	4	9	6	3	3	-	-	-	50
Rening-, renhållning-, avfallsanläggning	90	-	-	1	-	-	-	-	-	-	1
Myndigh., intresseorg., kultur, sport m m	75,91-99	142	22	32	13	3	2	-	-	-	214
Uppgift saknas		1 390	5	-	-	-	-	-	-	-	1395
Totalt		4 573	814	1 155	592	323	153	37	1	1	7 649

Tabell 10

Företagskonkurser och antal anställda i företag i konkurs efter bransch, 2004*Bankruptcies and number of employees in companies, by industry, 2004*

Bransch	SNI 2002	Antal företag i konkurs	Antal företag enligt FDB	Andel därav i konkurs (%)	Antal anställda i företag i konkurs	Antal anställda enligt FDB	Andel därav i konkurs (%)
Jordbruk och serviceföretag till jordbruk	01	79	130 381	0,1	117	22 408	0,5
Skogsbruk och serviceföretag till skogsbruk	02	44	42 324	0,1	104	11 875	0,9
Fiske, vattenbruk och service härtill	05	3	1 519	0,2	16	518	3,1
Gruvor och mineralutvinningsindustri	10-14	5	630	0,8	1	8 517	0,0
Livsmedels-, dryckesvaru- och tobaksindustri	15-16	50	3 105	1,6	219	59 606	0,4
Textil-, beklädnads- och lädervaruindustri	17-19	28	4 105	0,7	172	10 202	1,7
Trävaruindustri, ej möbler	20	76	6 679	1,1	406	35 399	1,1
Massa-, pappers- och pappersvaruindustri	21	7	412	1,7	7	39 627	0,0
Förlag; grafisk och annan reproindustri	22	127	9 137	1,4	589	42 213	1,4
Kemisk industri, petroleumprod m m	23-24	11	905	1,2	150	41 305	0,4
Gummi- och plastvaruindustri	25	21	1 508	1,4	76	23 785	0,3
Jord- och stenvaruindustri	26	7	1 747	0,4	231	17 351	1,3
Stål- och metallverk	27	4	404	1,0	5	32 672	0,0
Metallvaru- exkl. maskinindustri	28	131	10 846	1,2	951	69 098	1,4
Annan maskinindustri	29	56	5 288	1,1	659	88 968	0,7
Industri för el- och optikprodukter	30-33	54	4 401	1,2	255	98 617	0,3
Transportmedelsindustri	34-35	26	2 397	1,1	175	95 017	0,2
Övrig tillverkningsindustri	36-37	69	6 009	1,1	374	25 567	1,5
El-, gas-, värme- och vattenverk	40-41	4	1 284	0,3	-	21 450	-
Byggindustri	45	857	60 375	1,4	4 152	196 572	2,1
Handel med motorfordon, service, bensin	50	243	19 852	1,2	415	67 735	0,6
Parti- och agenturhandel, ej m. motorfordon	51	646	42 326	1,5	1 323	174 707	0,8
Detaljhandel, ej motorfordon; reparation	52	836	56 764	1,5	1 968	213 573	0,9
Hotell och restauranger	55	421	24 111	1,7	1 374	89 322	1,5
Transport, magasinering, resebyråer	60-63	360	30 795	1,2	1 425	167 525	0,9
Post- och telekommunikationsföretag	64	14	920	1,5	16	72 273	0,0
Kreditinst., banker och försäkringsbolag	65-67	61	6 454	0,9	104	82 609	0,1
Fastighetsbolag och fastighetsförvaltare	70	186	50 215	0,4	95	54 436	0,2
Uthyringsfirmor	71	78	5 423	1,4	103	8 853	1,2
Datakonsulter och dataservicebyråer	72	271	28 598	0,9	754	82 942	0,9
Forsknings- och utvecklingsinstitutioner	73	19	2 867	0,7	93	28 710	0,3
Andra företagservicefirmor	74	1 126	129 846	0,9	3 962	281 688	1,4
Utbildningsväsendet	80	69	12 865	0,5	393	381 704	0,1
Hälso- och sjukvård, socialtjänst	85	50	23 778	0,2	215	835 669	0,0
Rening-, renhållning-, avfallsanläggning	90	1	903	0,1	2	7 768	0,0
Myndigh., intresseorg., kultur, sport m m	75,91-99	214	84 240	0,3	300	272 615	0,1
Uppgift saknas		1 395	56 776	2,5	5	405	1,2
Totalt		7 649	870 189	0,9	21 206	3 763 301	0,6

Tabell 11

Företagskonkurser och antal anställda efter län och år, 2000 - 2004*Bankruptcies in companies and number of employees, by county and year, 2000-2004*

Län	Företag					Anställda						
	År	2000	2001	2002	2003	2004	År	2000	2001	2002	2003	2004
Stockholms	2 331	2 482	2 756	3 055	2 835	5 361	7 130	9 223	8 061	5 978		
därav Stockholm	1 512	1 723	1 957	2 115	1 918	3 795	5 470	7 085	6 039	4 163		
Uppsala	196	202	217	216	185	450	551	634	468	537		
Södermanlands	141	147	153	206	189	283	395	523	616	363		
Östergötlands	198	233	222	245	228	609	783	854	892	703		
Jönköpings	175	216	211	198	190	570	710	901	978	579		
Kronobergs	100	82	103	96	93	212	367	315	383	226		
Kalmar	133	135	158	142	154	395	668	606	396	470		
Gotlands	17	24	28	20	15	29	47	101	103	59		
Blekinge	65	89	93	81	74	152	543	335	361	139		
Skåne	719	887	918	966	893	2 266	2 470	3 369	2 799	3 065		
därav Malmö	244	322	320	330	331	1 091	872	1 450	945	1 502		
Hallands	184	200	213	186	162	332	373	602	421	336		
Västra Götalands	1 172	1 203	1 249	1 207	1 183	2 482	4 019	3 728	4 709	3 413		
därav Göteborg	556	540	578	554	611	941	1 959	1 451	2 125	1 688		
Värmlands	172	185	182	201	180	435	619	461	1 334	459		
Örebro	135	147	176	175	189	375	504	538	1 215	1 365		
Västmanlands	137	154	188	186	155	500	576	860	618	380		
Dalarnas	158	179	195	202	170	343	616	756	835	633		
Gävleborgs	154	203	216	215	202	455	772	761	712	779		
Västernorrlands	138	135	148	176	147	525	486	672	585	393		
Jämtlands	99	122	110	78	77	363	498	289	227	343		
Västerbottens	138	175	176	191	167	327	706	745	710	579		
Norrbottens	171	233	218	195	161	548	1 227	675	490	407		
Hela riket	6 733	7 433	7 930	8 237	7 649	17 012	24 060	26 948	26 913	21 206		

Tabell 12

Företagskonkurser och antal anställda efter bransch och år, 2000 - 2004*Bankruptcies in companies and number of employees, by county and year, 2000-2004*

Bransch	SNI 2002	Företag År					Anställda År				
		2000	2001	2002	2003	2004	2000	2001	2002	2003	2004
Jordbruk och serviceföretag till jordbruk	01	74	100	72	97	79	93	131	242	146	117
Skogsbruk och serviceföretag till skogsbruk	02	54	56	39	35	44	97	130	59	64	104
Fiske, vattenbruk och service härtill	05	2	4	7	4	3	-	6	1	-	16
Gruvor och mineralutvinningsindustri	10-14	2	8	7	2	5	3	25	20	4	1
Livsmedels-, dryckesvaru- och tobaksindustri	15-16	64	64	68	64	50	406	378	353	428	219
Textil-, beklädnads- och lädvaruindustri	17-19	36	28	28	19	28	167	172	157	133	172
Trävaruindustri, ej möbler	20	65	92	87	87	76	344	679	571	519	406
Massa-, pappers- och pappersvaruindustri	21	3	15	3	5	7	13	97	7	45	7
Förlag; grafisk och annan reproindustri	22	138	164	147	125	127	1 122	781	911	676	589
Kemisk industri, petroleumprod m m	23-24	11	12	14	14	11	22	29	40	278	150
Gummi- och plastvaruindustri	25	13	17	27	17	21	113	273	237	42	76
Jord- och stenvaruindustri	26	13	10	16	17	7	13	66	108	241	231
Stål- och metallverk	27	1	6	2	3	4	1	436	2	4	5
Metallvaru- exkl. maskinindustri	28	116	132	154	190	131	502	1 046	970	2 058	951
Annan maskinindustri	29	57	62	78	73	56	465	612	962	662	659
Industri för el- och optikprodukter	30-33	54	65	66	72	54	556	879	927	720	255
Transportmedelsindustri	34-35	28	30	32	29	26	264	108	628	226	175
Övrig tillverkningsindustri	36-37	46	49	53	80	69	299	242	483	557	374
El-, gas-, värme- och vattenverk	40-41	2	4	3	4	4	-	3	-	1	-
Byggindustri	45	637	656	678	924	857	1 691	1 962	2 988	2 957	4 152
Handel med motorfordon, service, bensin	50	260	287	260	245	243	444	549	452	395	415
Parti- och agenturhandel, ej m. motorfordon	51	668	677	640	702	646	1 704	1 729	1 759	1 701	1 323
Detaljhandel, ej motorfordon; reparation	52	795	851	820	754	836	1 504	1 868	1 998	2 100	1 968
Hotell och restauranger	55	438	404	382	417	421	1 159	1 496	1 333	1 584	1 374
Transport, magasinering, resebyråer	60-63	385	366	306	362	360	1 938	1 832	1 410	2 169	1 425
Post- och telekommunikationsföretag	64	10	20	20	19	14	19	88	184	39	16
Kreditinst., banker och försäkringsbolag	65-67	59	61	100	85	61	24	140	135	317	104
Fastighetsbolag och fastighetsförvaltare	70	249	230	226	212	186	178	115	186	145	95
Uthyrningsfirmor	71	51	81	62	66	78	23	194	101	150	103
Datakonsulter och dataservicebyråer	72	205	337	366	341	271	793	3 146	3 792	2 030	754
Forsknings- och utvecklingsinstitutioner	73	14	25	31	31	19	8	33	178	130	93
Andra företagsservicefirmor	74	865	927	1 145	1 188	1 126	2 300	3 464	4 860	5 337	3 962
Utbildningsväsendet	80	44	55	70	61	69	126	411	285	309	393
Hälso- och sjukvård, socialtjänst	85	38	39	51	60	50	196	365	196	152	215
Rening-, renhållning-, avfallsanläggning	90	4	4	5	11	1	4	-	8	40	2
Myndigh., intresseorg., kultur, sport m m	75,91-99	188	169	206	267	214	388	470	381	526	300
Uppgift saknas		1 044	1 326	1 659	1 555	1 395	33	105	24	28	5
Totalt		6 733	7 433	7 930	8 237	7 649	17 012	24 060	26 948	26 913	21 206

Tabell 13

Förhandlingar om offentligt ackord, efter län, bransch och antal anställda, 2004*Hearings on composition without bankruptcy in companies, by county, sector and number of employees, 2004*

Län	Bransch och SNI 2002-kod											Summa företag	Antal anställda
	Jordbruk, jakt, skogsbruk, fiske 01-05	Gruvor, mineralutvinningsindustri 10-14	Tillverkningsindustri 15-37	El-, gas-, värme-, vattenverk 40-41	Byggindustri 45	Parti-, detaljhandel, reparation 50-52	Hotell och restauranger 55	Transport, magasin, kommunikation 60-64	Finans, fastigh., uthyrn., företags-tjänster 65-74	Civila myndigh., utbildn., övriga tjänster 75-99	Uppgift saknas		
Stockholms	-	-	3	-	2	6	-	-	3	4	-	18	253
Uppsala	-	-	-	-	-	-	-	-	-	-	-	-	-
Södermanlands	-	-	1	-	-	-	-	-	-	-	-	1	15
Östergötlands	-	-	1	-	-	1	-	-	-	-	-	2	32
Jönköpings	-	-	1	-	-	-	-	-	-	-	-	1	26
Kronobergs	-	-	-	-	-	1	-	-	-	-	-	1	33
Kalmar	-	-	-	-	-	-	-	-	-	-	-	-	-
Götlands	-	-	-	-	-	-	-	-	-	-	-	-	-
Blekinge	-	-	-	-	-	-	-	-	-	-	-	-	-
Skåne	-	-	1	-	-	-	-	-	1	-	-	2	29
Hallands	-	-	-	-	-	-	-	1	-	-	-	1	31
Västra Götalands	1	-	3	-	3	2	-	1	2	1	-	13	482
Värmlands	-	-	-	-	-	1	-	-	-	-	-	1	1
Örebro	-	-	-	-	-	-	1	-	-	-	-	1	7
Västmanlands	-	-	-	-	-	-	-	-	-	-	-	-	-
Dalarnas	1	-	1	-	-	-	-	-	-	-	-	2	16
Gävleborgs	-	-	1	-	-	1	-	-	-	-	-	2	91
Västernorrlands	-	-	-	-	-	-	-	1	-	-	-	1	101
Jämtlands	-	-	-	-	-	-	-	-	-	-	-	-	-
Västerbottens	-	-	-	-	-	-	-	-	1	-	-	1	7
Norrbottens	-	-	-	-	-	-	-	-	-	-	-	-	-
Hela riket	2	-	12	-	5	12	1	3	7	5	-	47	1 124

Tabell 14

Förhandlingar om offentligt ackord och antal anställda efter bransch och företagsform, 2004*Hearings on composition without bankruptcy in companies and number of employees, by industry and type of company, 2004*

Bransch	SNI 2002	Företagsform						Summa	
		Aktiebolag		Handelsbolag etc. ¹⁾		Enskilda firmor		Företag	Anställda
		Företag	Anställda	Företag	Anställda	Företag	Anställda		
Jordbruk o serviceföretag till jordbruk	01	1	4	-	-	1	-	2	4
Skogsbruk o serviceföretag t skogsbruk	02	-	-	-	-	-	-	-	-
Fiske, vattenbruk och service här till	05	-	-	-	-	-	-	-	-
Gruvor och mineralutvinningsindustri	10-14	-	-	-	-	-	-	-	-
Livsmedels-, dryckesvaru- o tobaksind	15-16	1	12	-	-	-	-	1	12
Textil-, beklädnads- o lädervaruindustri	17-19	-	-	-	-	-	-	-	-
Trävaruindustri, ej möbler	20	1	15	-	-	-	-	1	15
Massa-, pappers- och pappersvaruindustri	21	-	-	-	-	-	-	-	-
Förlag; grafisk och annan reproindustri	22	2	15	-	-	-	-	2	15
Kemisk industri, petroleumprod m m	23-24	-	-	-	-	-	-	-	-
Gummi- och plastvaruindustri	25	1	31	-	-	-	-	1	31
Jord- och stenvaruindustri	26	1	23	-	-	-	-	1	23
Stål- och metallverk	27	-	-	-	-	-	-	-	-
Metallvaru- exkl. maskinindustri	28	3	115	-	-	-	-	3	115
Annan maskinindustri	29	1	52	-	-	-	-	1	52
Industri för el- och optikprodukter	30-33	-	-	-	-	-	-	-	-
Transportmedelsindustri	34-35	1	19	-	-	-	-	1	19
Övrig tillverkningsindustri	36-37	1	26	-	-	-	-	1	26
El-, gas-, värme- och vattenverk	40-41	-	-	-	-	-	-	-	-
Byggindustri	45	5	334	-	-	-	-	5	334
Handel med motorfordon, service, bensin	50	1	4	-	-	-	-	1	4
Parti- o agenturhandel, ej m motorfordon	51	9	118	-	-	-	-	9	118
Detaljhandel, ej motorfordon; reparation	52	2	34	-	-	-	-	2	34
Hotell och restauranger	55	1	7	-	-	-	-	1	7
Transport, magasinering, resebyråer	60-63	3	161	-	-	-	-	3	161
Post- och telekommunikationsföretag	64	-	-	-	-	-	-	-	-
Kreditinst, banker och försäkringsbolag	65-67	-	-	-	-	-	-	-	-
Fastighetsbolag och fastighetsförvaltare	70	-	-	-	-	-	-	-	-
Uthyrningsfirmor	71	1	6	-	-	-	-	1	6
Datakonsulter och dataservicebyråer	72	2	25	1	7	-	-	3	32
Forsknings- och utvecklingsinstitutioner	73	-	-	-	-	-	-	-	-
Andra företagservicefirmor	74	3	62	-	-	-	-	3	62
Utbildningsväsendet	80	-	-	-	-	-	-	-	-
Hälsa- o sjukvård, socialtjänst	85	-	-	-	-	-	-	-	-
Rening-, renhållning-, avfallsanläggning	90	-	-	-	-	-	-	-	-
Myndigh, intresseorg, kultur, sport m m	75,91-99	4	51	1	3	-	-	5	54
Uppgift saknas		-	-	-	-	-	-	-	-
Totalt		44	1 114	2	10	1	-	47	1 124

1) Handelsbolag etc. inkluderar alla företag utom aktiebolag och enskilda firmor, d v s handelsbolag, kommanditbolag, ekonomiska föreningar, bostadsrättsföreningar, samfälligheter, ideella föreningar, stiftelser m m.

Tabell 15

Förhandlingar om offentligt ackord, efter bransch och antal anställda, 2004*Hearings on composition without bankruptcy in companies, by industry and number of employees, 2004*

Bransch	SNI 2002	Antal anställda									Totalt
		0	1	2-4	5-9	10-19	20-49	50-249	250-499	500-	
Jordbruk o serviceföretag till jordbruk	01	1	-	1	-	-	-	-	-	-	2
Skogsbruk o serviceföretag t skogsbruk	02	-	-	-	-	-	-	-	-	-	-
Fiske, vattenbruk och service här till	05	-	-	-	-	-	-	-	-	-	-
Gruvor och mineralutvinningsindustri	10-14	-	-	-	-	-	-	-	-	-	-
Livsmedels-, dryckesvaru- o tobaksind	15-16	-	-	-	-	1	-	-	-	-	1
Textil-, beklädnads- o lädervaruindustri	17-19	-	-	-	-	-	-	-	-	-	-
Trävaruindustri, ej möbler	20	-	-	-	-	1	-	-	-	-	1
Massa-, pappers- och pappersvaruindustri	21	-	-	-	-	-	-	-	-	-	-
Förlag; grafisk och annan reproindustri	22	-	-	1	-	1	-	-	-	-	2
Kemisk industri, petroleumprod m m	23-24	-	-	-	-	-	-	-	-	-	-
Gummi- och plastvaruindustri	25	-	-	-	-	-	1	-	-	-	1
Jord- och stenvaruindustri	26	-	-	-	-	-	1	-	-	-	1
Stål- och metallverk	27	-	-	-	-	-	-	-	-	-	-
Metallvaru- exkl. maskinindustri	28	-	-	-	-	1	1	1	-	-	3
Annan maskinindustri	29	-	-	-	-	-	-	1	-	-	1
Industri för el- och optikprodukter	30-33	-	-	-	-	-	-	-	-	-	-
Transportmedelsindustri	34-35	-	-	-	-	1	-	-	-	-	1
Övrig tillverkningsindustri	36-37	-	-	-	-	-	1	-	-	-	1
El-, gas-, värme- och vattenverk	40-41	-	-	-	-	-	-	-	-	-	-
Byggindustri	45	1	-	-	1	2	-	-	1	-	5
Handel med motorfordon, service, bensin	50	-	-	1	-	-	-	-	-	-	1
Parti- o agenturhandel, ej m motorfordon	51	1	2	1	1	1	3	-	-	-	9
Detaljhandel, ej motorfordon; reparation	52	-	-	-	-	2	-	-	-	-	2
Hotell och restauranger	55	-	-	-	1	-	-	-	-	-	1
Transport, magasinering, resebyråer	60-63	-	-	-	-	-	2	1	-	-	3
Post- och telekommunikationsföretag	64	-	-	-	-	-	-	-	-	-	-
Kreditinst, banker och försäkringsbolag	65-67	-	-	-	-	-	-	-	-	-	-
Fastighetsbolag och fastighetsförvaltare	70	-	-	-	-	-	-	-	-	-	-
Uthyrningsfirmor	71	-	-	-	1	-	-	-	-	-	1
Datakonsulter och dataservicebyråer	72	-	-	-	2	-	1	-	-	-	3
Forsknings- och utvecklingsinstitutioner	73	-	-	-	-	-	-	-	-	-	-
Andra företagservicefirmor	74	-	-	-	-	2	1	-	-	-	3
Utbildningsväsendet	80	-	-	-	-	-	-	-	-	-	-
Hälsa- o sjukvård, socialtjänst	85	-	-	-	-	-	-	-	-	-	-
Rening-, renhållning-, avfallsanläggning	90	-	-	-	-	-	-	-	-	-	-
Myndigh, intresseorg, kultur, sport m m	75,91-99	1	1	2	-	-	1	-	-	-	5
Uppgift saknas		-	-	-	-	-	-	-	-	-	-
Totalt		4	3	6	6	12	12	3	1	-	47

Tabell 16

Företagskonkurser efter län och registreringsår i FDB, 2004*Bankruptcies in companies, by county and year of registration in FDB, 2004*

Län	Registreringsår							Totalt	Uppgift saknas
	2004	2003	2002	2001	2000	1999	-1998		
Stockholms	49	335	415	308	245	184	1 035	2 571	264
Uppsala	1	18	15	21	19	14	79	167	18
Södermanlands	3	26	24	14	13	13	78	171	18
Östergötlands	7	32	30	21	16	16	99	221	7
Jönköpings	3	15	25	19	21	17	80	180	10
Kronobergs	2	11	12	10	11	5	40	91	2
Kalmar	2	12	19	19	15	11	70	148	6
Gotlands	-	1	2	1	-	-	10	14	1
Blekinge	-	6	10	5	14	4	31	70	4
Skåne	16	107	86	91	76	45	397	818	75
Hallands	8	17	16	16	13	15	66	151	11
Västra Götalands	13	144	160	132	98	77	485	1 109	74
Värmlands	1	19	28	15	19	8	80	170	10
Örebro	4	21	17	14	10	8	98	172	17
Västmanlands	1	22	22	10	11	11	67	144	11
Dalarnas	6	18	15	12	9	8	91	159	11
Gävleborgs	3	32	24	12	12	12	98	193	9
Västernorrlands	5	14	18	15	10	8	73	143	4
Jämtlands	2	8	4	8	4	4	45	75	2
Västerbottens	2	16	16	14	12	14	85	159	8
Norrbottnens	5	16	16	16	15	6	82	156	5
Totalt	133	890	974	773	643	480	3 189	7 082	567

Tabell 17

Företagskonkurser efter bransch och registreringsår i FDB, 2004*Bankruptcies in companies, by industry and year of registration in FDB, 2004*

Bransch	SNI 2002	Registreringsår							Totalt	Uppgift saknas
		2004	2003	2002	2001	2000	1999	-1998		
Jordbruk o serviceföretag till jordbruk	01	1	5	10	7	5	7	44	79	-
Skogsbruk o serviceföretag t skogsbruk	02	-	2	4	1	2	1	34	44	-
Fiske, vattenbruk och service härtill	05	-	-	-	-	-	-	3	3	-
Gruvor och mineralutvinningsindustri	10-14	-	-	-	-	-	1	4	5	-
Livsmedels-, dryckesvaru- o tobaksind	15-16	5	5	5	4	3	2	26	50	-
Textil-, beklädnads- o lädervaruindustri	17-19	-	2	-	4	2	1	18	27	1
Trävaruindustri, ej möbler	20	1	10	4	12	6	3	40	76	-
Massa-, pappers- och pappersvaruindustri	21	-	3	-	-	-	-	4	7	-
Förlag; grafisk och annan reproindustri	22	3	19	9	10	5	7	73	126	1
Kemisk industri, petroleumprod m m	23-24	-	1	1	-	1	3	5	11	-
Gummi- och plastvaruindustri	25	-	1	3	2	-	3	12	21	-
Jord- och stenvaruindustri	26	-	-	2	2	-	-	3	7	-
Stål- och metallverk	27	-	1	-	1	-	1	1	4	-
Metallvaru- exkl. maskinindustri	28	4	9	14	11	16	4	73	131	-
Annan maskinindustri	29	1	8	7	5	5	-	30	56	-
Industri för el- och optikprodukter	30-33	-	7	7	1	3	3	33	54	-
Transportmedelsindustri	34-35	-	4	4	-	2	3	13	26	-
Övrig tillverkningsindustri	36-37	4	8	7	8	8	4	30	69	-
El-, gas-, värme- och vattenverk	40-41	-	-	-	1	1	-	2	4	-
Byggindustri	45	15	121	150	96	98	69	305	854	3
Handel med motorfordon, service, bensin	50	4	40	35	36	18	14	95	242	1
Parti- o agenturhandel, ej m motorfordon	51	11	79	83	59	55	43	312	642	4
Detaljhandel, ej motorfordon; reparation	52	12	137	120	86	70	57	351	833	3
Hotell och restauranger	55	16	80	72	43	28	29	152	420	1
Transport, magasinering, resebyråer	60-63	2	27	45	36	33	16	198	357	3
Post- och telekommunikationsföretag	64	1	3	2	5	3	-	-	14	-
Kreditinst, banker och försäkringsbolag	65-67	-	4	7	11	4	3	24	53	8
Fastighetsbolag och fastighetsförvaltare	70	1	9	15	11	11	15	88	150	36
Uthyrningsfirmor	71	2	10	6	13	3	8	36	78	-
Datakonsulter och dataservicebyråer	72	9	24	38	45	45	20	89	270	1
Forsknings- och utvecklingsinstitutioner	73	-	1	4	4	1	-	9	19	-
Andra företagservicefirmor	74	23	148	180	135	99	78	456	1 119	7
Utbildningsväsendet	80	1	7	5	11	6	4	35	69	-
Hälso- o sjukvård, socialtjänst	85	1	5	4	3	5	1	30	49	1
Rening-, renhållning-, avfallsanläggning	90	-	-	-	-	-	-	1	1	-
Myndigh, intresseorg, kultur, sport m m	75,91-99	4	22	31	15	20	18	103	213	1
Uppgift saknas		12	88	100	95	85	62	457	899	496
Totalt		133	890	974	773	643	480	3 189	7 082	567

Tabell 18

Konkurser fördelade efter län och kön, 2004
Bankruptcies, by county and gender, 2004

Län	Företagsform och kön						Totalt antal enskilda firmor i FDB			Antal konkurser per 10 000 firmor			
	Privatpersoner			Enskilda firmor			Män	Kvinnor	Totalt	Män	Kvinnor	Totalt	Män/Kvinnor
	Män	Kvinnor	Totalt	Män	Kvinnor	Totalt							
Stockholms	109	31	140	324	37	361	59 913	33 455	93 368	54	11	39	4,9
Uppsala	9	-	9	23	5	28	10 282	4 494	14 776	22	11	19	2,0
Södermanlands	11	6	17	36	2	38	7 115	3 287	10 402	51	6	37	8,3
Östergötlands	8	5	13	28	8	36	12 475	5 208	17 683	22	15	20	1,5
Jönköpings	7	-	7	19	3	22	13 804	5 884	19 688	14	5	11	2,7
Kronobergs	3	-	3	15	3	18	10 127	4 415	14 542	15	7	12	2,2
Kalmar	5	3	8	27	4	31	10 389	4 459	14 848	26	9	21	2,9
Gotlands	2	4	6	5	1	6	3 363	1 120	4 483	15	9	13	1,7
Blekinge	1	-	1	18	1	19	5 461	1 973	7 434	33	5	26	6,5
Skåne	36	9	45	101	18	119	41 133	17 974	59 107	25	10	20	2,5
Hallands	11	5	16	31	4	35	11 763	4 639	16 402	26	9	21	3,1
Västra Götalands	59	16	75	145	17	162	53 885	22 446	76 331	27	8	21	3,6
Värmlands	8	1	9	17	1	18	12 182	5 657	17 839	14	2	10	7,9
Örebro	4	-	4	19	4	23	8 578	3 511	12 089	22	11	19	1,9
Västmanlands	6	1	7	11	1	12	7 378	3 045	10 423	15	3	12	4,5
Dalarnas	5	1	6	22	3	25	13 393	6 896	20 289	16	4	12	3,8
Gävleborgs	9	3	12	22	11	33	10 870	4 708	15 578	20	23	21	0,9
Västernorrlands	6	3	9	22	1	23	10 575	4 366	14 941	21	2	15	9,1
Jämtlands	2	-	2	6	3	9	9 066	4 135	13 201	7	7	7	0,9
Västerbottens	6	2	8	18	5	23	13 023	5 232	18 255	14	10	13	1,4
Norrbottnens	4	1	5	9	4	13	11 058	4 129	15 187	8	10	9	0,8
Hela riket	311	91	402	918	136	1 054	335 833	151 033	486 866	27	9	22	3,0

Tabell 19

Konkurser och antal anställda i enskilda firmor fördelade efter bransch och kön, 2004
Bankruptcies and number of employees in sole proprietorships, by industry and gender, 2004

Bransch	SNI 2002	Kön				Totalt	
		Män		Kvinnor		Företag	Anställda
		Företag	Anställda	Företag	Anställda		
Jordbruk o serviceföretag till jordbruk	01	25	13	4	-	29	13
Skogsbruk o serviceföretag t skogsbruk	02	14	11	1	-	15	11
Fiske, vattenbruk och service härtill	05	1	-	-	-	1	-
Gruvor och mineralutvinningsindustri	10-14	-	-	-	-	-	-
Livsmedels-, dryckesvaru- o tobaksind	15-16	3	2	-	-	3	2
Textil-, beklädnads- o lädervaruindustri	17-19	3	-	1	-	4	-
Trävaruindustri, ej möbler	20	17	3	-	-	17	3
Massa-, pappers- och pappersvaruindustri	21	1	1	-	-	1	1
Förlag; grafisk och annan reproindustri	22	4	-	-	-	4	-
Kemisk industri, petroleumprod m m	23-24	-	-	-	-	-	-
Gummi- och plastvaruindustri	25	1	-	-	-	1	-
Jord- och stenvaruindustri	26	-	-	-	-	-	-
Stål- och metallverk	27	-	-	-	-	-	-
Metallvaru- exkl. maskinindustri	28	13	2	-	-	13	2
Annan maskinindustri	29	6	-	-	-	6	-
Industri för el- och optikprodukter	30-33	1	-	-	-	1	-
Transportmedelsindustri	34-35	3	1	-	-	3	1
Övrig tillverkningsindustri	36-37	10	-	2	4	12	4
El-, gas-, värme- och vattenverk	40-41	-	-	-	-	-	-
Byggindustri	45	175	58	4	2	179	60
Handel med motorfordon, service, bensin	50	24	8	1	-	25	8
Parti- o agenturhandel, ej m motorfordon	51	40	2	5	-	45	2
Detaljhandel, ej motorfordon; reparation	52	65	12	34	13	99	25
Hotell och restauranger	55	37	15	8	5	45	20
Transport, magasinering, resebyråer	60-63	63	93	-	-	63	93
Post- och telekommunikationsföretag	64	-	-	-	-	-	-
Kreditinst, banker och försäkringsbolag	65-67	2	-	-	-	2	-
Fastighetsbolag och fastighetsförvaltare	70	10	-	1	-	11	-
Uthyrningsfirmor	71	9	-	1	-	10	-
Datakonsulter och dataservicebyråer	72	22	1	-	-	22	1
Forsknings- och utvecklingsinstitutioner	73	-	-	-	-	-	-
Andra företagservicefirmor	74	75	26	17	6	92	32
Utbildningsväsendet	80	6	-	2	2	8	2
Hälso- o sjukvård, socialtjänst	85	7	1	3	-	10	1
Rening-, renhållning-, avfallsanläggning	90	-	-	-	-	-	-
Myndigh, intresseorg, kultur, sport m m	75,91-99	28	4	19	-	47	4
Uppgift saknas		253	1	33	-	286	1
Totalt		918	254	136	32	1 054	286

Tabell 20

Företagskonkurser efter antal anställda, 1982 - 2004*Bankruptcies in companies by number of employees, 1982 - 2004*

År		Antal anställda									Totalt
		0	1	2-4	5-9	10-19	20-49	50-249	250-499	500-	
1982	Företag	3 052	282	563	299	235	165	90	6	1	4 693
	Anställda	-	282	1 540	1 958	3 156	5 019	7 946	1 707	569	22 177
1983	Företag	3 085	360	655	383	258	151	39	4	-	4 935
	Anställda	-	360	1 847	2 541	3 455	4 434	3 666	1 367	-	17 670
1984	Företag	3 414	487	773	399	236	117	37	3	1	5 467
	Anställda	-	487	2 133	2 636	3 123	3 433	3 420	898	1 314	17 444
1985	Företag	3 629	486	844	484	276	120	49	4	-	5 892
	Anställda	-	486	2 314	3 152	3 637	3 537	4 460	1 616	-	19 202
1986	Företag	3 928	492	867	460	273	144	36	-	-	6 200
	Anställda	-	492	2 401	2 968	3 641	4 235	2 871	-	-	16 608
1987	Företag	3 925	392	712	357	217	124	40	1	-	5 768
	Anställda	-	392	1 961	2 343	2 890	3 770	3 318	282	-	14 956
1988	Företag	3 933	388	631	309	196	96	14	-	-	5 567
	Anställda	-	388	1 749	1 999	2 607	2 843	1 006	-	-	10 592
1989	Företag	4 763	463	815	445	242	121	30	-	-	6 879
	Anställda	-	463	2 245	2 926	3 172	3 514	2 617	-	-	14 937
1990	Företag	6 583	669	1 250	697	393	224	70	1	-	9 887
	Anställda	-	669	3 495	4 601	5 188	6 520	6 017	270	-	26 760
1991	Företag	10 444	1 394	2 527	1 447	898	477	176	14	1	17 378
	Anställda	-	1 394	7 059	9 370	12 021	13 707	15 266	4 519	792	64 128
1992	Företag	12 759	1 818	3 038	1 747	1 010	628	201	12	6	21 219
	Anställda	-	1 818	8 439	11 571	13 504	18 662	17 565	3 944	4 902	80 405
1993	Företag	11 311	1 808	2 766	1 419	834	460	124	5	7	18 734
	Anställda	-	1 808	7 518	9 348	11 081	13 770	10 836	1 721	5 126	61 208
1994	Företag	9 557	1 556	1 940	891	443	190	32	2	-	14 611
	Anställda	-	1 556	5 242	5 780	5 912	5 536	2 746	522	-	27 294
1995	Företag	7 854	1 166	1 422	679	333	137	32	1	2	11 626
	Anställda	-	1 166	3 833	4 399	4 416	3 918	2 458	264	1 478	21 932
1996	Företag	7 271	1 178	1 543	720	397	174	32	-	-	11 315
	Anställda	-	1 178	4 229	4 693	5 235	5 040	2 304	-	-	22 679
1997	Företag	6 802	1 064	1 449	636	310	136	36	2	-	10 435
	Anställda	-	1 064	3 927	4 124	4 097	3 832	3 208	912	-	21 164
1998	Företag	5 778	847	1 213	530	281	119	29	1	1	8 799
	Anställda	-	847	3 304	3 463	3 734	3 376	2 231	430	1 599	18 984
1999	Företag	3 988	745	1 019	527	225	116	25	-	-	6 645
	Anställda	-	745	2 771	3 434	3 020	3 307	1 890	-	-	15 167
2000	Företag	3 988	814	1 005	510	286	94	35	1	-	6 733
	Anställda	-	814	2 750	3 352	3 765	2 773	3 073	485	-	17 012
2001	Företag	4 168	773	1 238	647	344	212	48	2	1	7 433
	Anställda	-	773	3 422	4 241	4 548	6 078	3 797	694	507	24 060
2002	Företag	4 553	795	1 210	652	420	232	67	1	-	7 930
	Anställda	-	795	3 327	4 326	5 684	6 656	5 857	303	-	26 948
2003	Företag	4 811	827	1 157	735	419	225	62	1	-	8 237
	Anställda	-	827	3 166	4 805	5 563	6 605	5 570	377	-	26 913
2004	Företag	4 573	814	1 155	592	323	153	37	1	1	7 649
	Anställda	-	814	3 148	3 874	4 366	4 606	3 288	268	842	21 206

Tabell 21

Genomsnittligt antal anställda i företagsackord respektive företagskonkurser, 1985 - 2004

Average number of employees in companies with hearings on composition without bankruptcy and in companies in bankruptcies, 1985 - 2004

Offentligt ackord				Konkurs
År	Företag antal	Anställda antal	Anställda per ackord	Anställda per konkurs
1985	136	2 490	18,3	3,3
1986	101	1 321	13,1	2,7
1987	103	1 186	11,5	2,6
1988	97	1 414	14,6	1,9
1989	68	497	7,3	2,2
1990	85	857	10,1	2,7
1991	171	1 715	10,0	3,7
1992	85	2 551	30,0	3,8
1993	68	961	14,1	3,3
1994	67	845	12,6	1,9
1995	29	292	10,1	1,9
1996	59	699	11,8	2,0
1997	44	600	13,6	2,0
1998	33	554	16,8	2,2
1999	25	340	13,6	2,3
2000	21	597	28,4	2,5
2001	31	601	19,4	3,2
2002	42	1 222	29,1	3,4
2003	35	1 191	34,0	3,3
2004	47	1 124	23,9	2,8

Tabell 22

Index för konkurser, 1975 - 2004*Index by bankruptcies, 1975 - 2004*

År	Antal	Index	År	Antal	Index
1975	4 131	100	1990	10 796	261
1976	3 986	96	1991	18 424	446
1977	4 218	102	1992	22 449	543
1978	4 212	102	1993	19 845	480
1979	4 290	104	1994	15 614	378
1980	4 671	113	1995	12 591	305
1981	5 951	144	1996	12 119	293
1982	5 707	138	1997	11 065	268
1983	6 176	150	1998	9 344	226
1984	6 903	167	1999	7 184	174
1985	7 228	175	2000	7 202	174
1986	7 361	178	2001	7 883	191
1987	6 785	164	2002	8 323	201
1988	6 414	155	2003	8 624	209
1989	7 714	187	2004	8 051	195

Antal och index för samtliga konkurser inkl. privatpersonskonkurser
(basår 1975 = 100)

Tabell 23

Index för företagskonkurser, efter år och storleksklass relaterat till antal företag i FDB i respektive storleksklass, 1985-2004*Index by bankruptcies in companies, by year and number of employees related to number of companies in FDB, 1985 - 2004*

År	Storleksklass (antal anställda)							Totalt
	0	1	2-4	5-9	10-19	20-49	50-	
1985	100	100	100	100	100	100	100	100
1986	97	103	103	96	99	117	67	98
1987	107	78	82	73	77	99	74	96
1988	108	72	68	60	68	73	24	92
1989	126	84	84	83	80	89	51	109
1990	168	106	118	123	124	161	119	149
1991	330	219	238	258	289	339	318	302
1992	406	276	284	311	337	476	389	369
1993	361	267	257	256	287	372	260	326
1994	259	217	175	162	153	156	66	227
1995	212	155	124	116	109	106	65	177
1996	187	155	134	119	125	127	58	166
1997	113	149	128	105	95	99	67	113
1998	94	111	104	85	84	85	54	93
1999	67	94	86	84	65	79	43	72
2000	66	102	83	78	79	61	59	71
2001	67	95	102	98	93	132	81	77
2002	72	100	101	98	113	141	106	81
2003	74	101	98	110	112	138	100	83
2004	69	98	96	87	86	94	62	75

Anm. I FDB höjdes gränsen för mervärdespliktig omsättning från 30 000 kr till 200 000 kr år 1991. Detta innebar att åtskilliga företag utan anställda utgick ur FDB. År 1997 lades cirka 200 000 företag in i FDB genom att bestämmelserna ändrades. Det gällde framförallt enskilda firmor utan anställda.

Ordlista

List of terms

Aktiebolag	Limited companies
Andra företagsservicefirmor	Other business service companies
Annan maskinindustri	Industry for machinery and equipment n.e.c
Anställda	Employees
Antal anställda	Number of employees
Antal företag	Number of companies
Bransch	Industry
Byggindustri	Construction industry
Företagsdatabasen (FDB)	The Business Register
Företag	Company
Företagsform	Type of company
Företagskonkurser	Bankruptcies in companies
Förändring	Change
Handelsbolag etc	Partnership etc.
IT-relaterade branscher	ICT sectors
Konkurser	Bankruptcies
Kön	Gender
Län	County
Offentliga ackord	Hearings on composition without bankruptcy
Okänd	Unknown
Privatpersoner	Natural person
Procentuell	Percentage
Registreringsår i FDB	Year of registration in the Business Register
Samtliga	Total
Summa	Total number
Summa företag	Total number of companies
Totalt	Total
Uppgift saknas	Data not available
Utbildningsväsendet	Educational establishments
År	Year

ITPS, Institutet för tillväxtpolitiska studier
Studentplan 3, 831 40 Östersund
Telefon: 063 16 66 00
Fax: 063 16 66 01
info@itps.se
www.itps.se
ISSN 1650-349X

