



S2007:002

Konkurser och offentliga ackord 2006

Bankruptcies and hearings on compositions without bankruptcy 2006

Konkurser och offentliga ackord 2006

Bankruptcies and hearings on compositions without bankruptcy 2006

Innehållsförteckning

Konkurser och offentliga ackord 2006	2	Bankruptcies and compulsory compositions 2006	6
Fakta om statistiken	10	Industrial classification	13
Branschförteckning	13	List of tables	15
Tabellförteckning	15	List of terms	42
Ordlista	42		



INSTITUTET FÖR
TILLVÄXTPOLITISKA
STUDIER

Statistikansvarig myndighet

Institutet för tillväxtpolitiska studier, ITPS
Studentplan 3, 831 40 ÖSTERSUND
Telefon 063 16 66 00
Telefax 063 16 66 01
www.itps.se

Förfrågningar:

Lars Sundell telefon 063-166633
e-post lars.sundell@itps.se

Ansvarig utgivare Sture Öberg
Östersund februari 2007
ISSN1650-349X



Statistiska centralbyrån
Statistics Sweden

Producent

SCB, Programmet för hälsa och socialtjänst
Box 24 300
104 51 STOCKHOLM
Telefon 08 50 69 40 00
Telefax 08 50 69 46 52
www.scb.se

Förfrågningar:

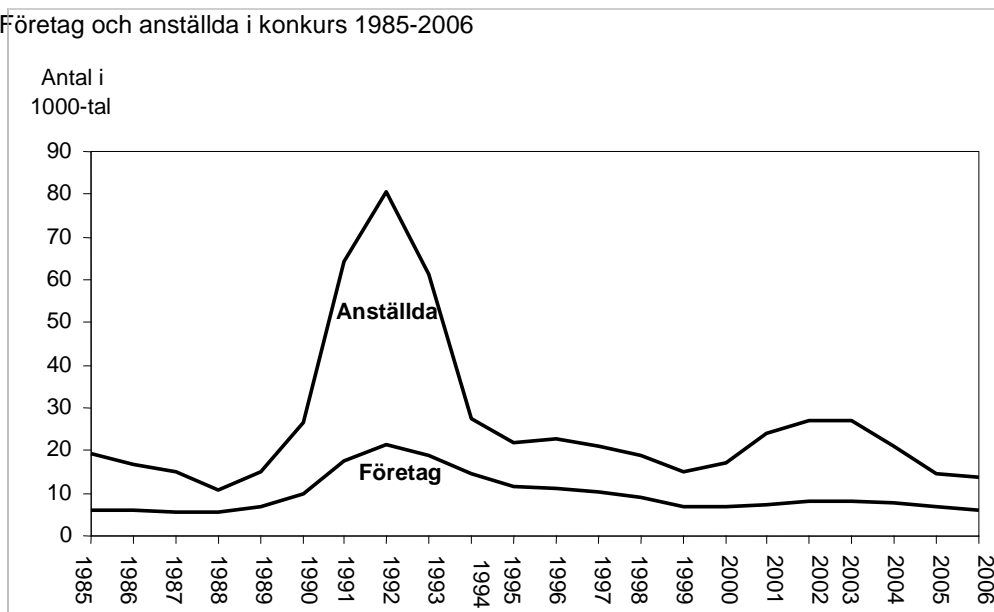
Ulf Thorsson
telefon 08 50 69 48 81
e-post ulf.thorsson@scb.se

Konkurser och offentliga ackord 2006

Fortsatt minskning av antalet konkurser

Det trendbrott, som inträffade under år 2000 vände under 2004 och har fortsatt sedan dess. Efter att hela tiden sedan toppåret 1992 ha minskat, ökade antalet företagskonkurser under tjugohundratalets första fyra år med 1, 10, 7 respektive 4 procent för att under de tre senaste åren åter minska med 7, 11 respektive 9 procent. Antalet anställda i företag i konkurs minskade kraftigare, eller med 21, 30 respektive 6 procent.

Företag och anställda i konkurs 1985-2006

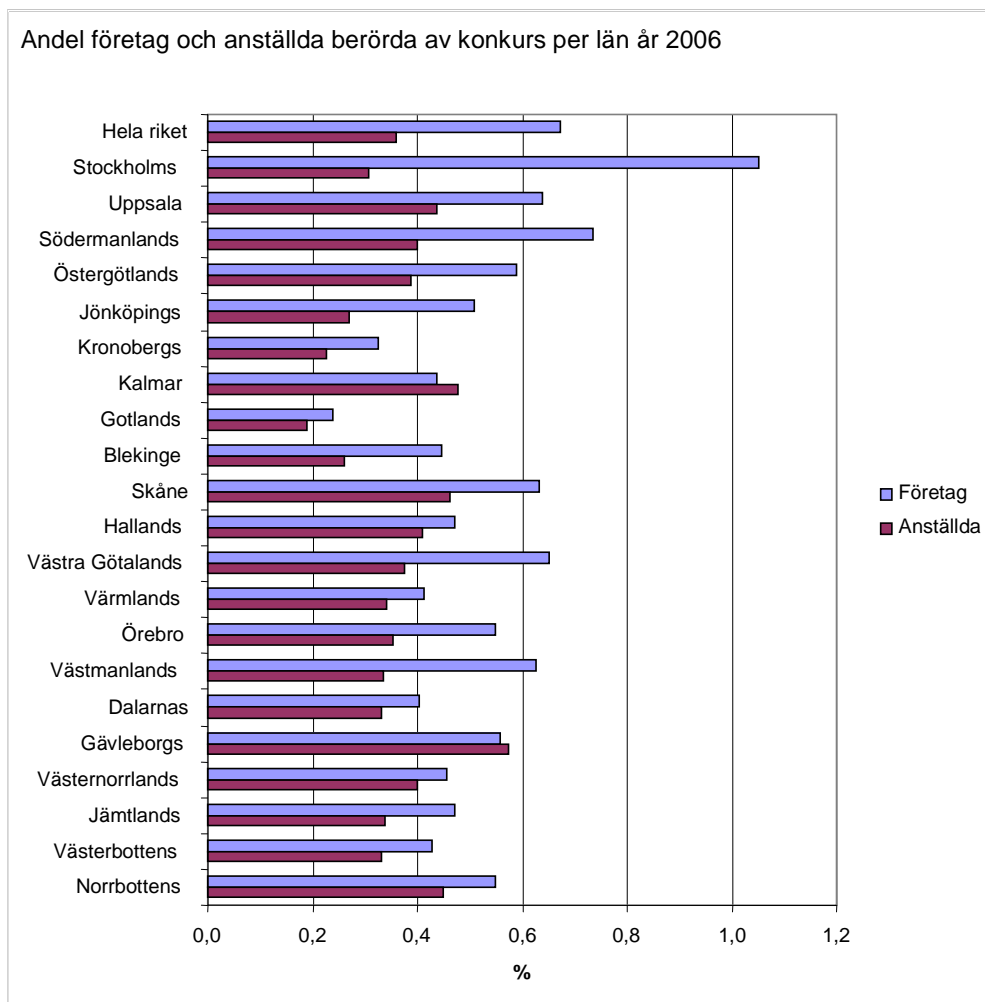


Antal konkurser 2006

Tingsrätterna fattade under 2006 beslut om 6 489 konkurser varav 6 160 rörde företag och 329 rörde privatpersoner. Det var en minskning jämfört med 2005 med 9 procent för företagen och 22 procent för privatpersonerna. Vad gäller de olika företagsformerna, så noterades minskningar framförallt för aktiebolag, 11 procent. För handelsbolag etc. och enskilda firmor var minskningarna måttligare, 4 respektive 2 procent. Antalet konkurser för aktiebolag under året uppgick till 4 649 stycken, för enskilda firmor till 906 och för handelsbolag etc. till 605. Om inget annat nämns så sker alla jämförelser med föregående år, 2005.

Antalet företagskonkurser minskade proportionellt sett mest i Örebro, Värmlands och Hallands län med 34, 27 respektive 26 procent. Antalet företagskonkurser ökade med 15 respektive 13 procent i Uppsala och Jämtlands län. I faktiska tal innebar det ökning med 23 respektive 10 företag i konkurs.

Antalet företagskonkurser i Stockholms län minskade med 13 procent och antalet företagskonkurser i Skåne och Västra Götalands län minskade med 2 respektive 5 procent. Stockholm, Malmö och Göteborgs kommuner uppvisade minskningar i antalet företagskonkurser på mellan 10 och 15 procent, d v s något över riksgenomsnittet.



Antal anställda i företag i konkurs

Antalet anställda personer som berördes av konkurs under 2006 uppgick till 13 842 vilket innebar en minskning med 6 procent jämfört med 2005. Det innebär att sedan SCB år 1982 startade den separata publiceringen av konkurser så är det endast under 1988 som ett mindre antal anställda berörts av konkurs. Antalet anställda som berörts av konkurs i Kronobergs, Värmlands och Västmanlands län minskade mer än riksgenomsnittet och uppvisar därmed de lägsta siffrorna sedan 1982. De största minskningarna av antalet anställda jämfört med föregående år skedde i Blekinge och Jönköpings län med 65 respektive 39 procent. Stora ökningar noterades i Gävleborgs län, 115 procent och i Norrbottens län, 40 procent.

Antalet anställda i företag i konkurs minskade med 13 procent i Stockholms län och med 11 procent i Västra Götalands län. Antalet ökade däremot med 18 procent i Skåne län. I Malmö kommun minskade antalet anställda som berörts av en konkurs med 22 procent och i Stockholms kommun minskade antalet anställda som berörts av en konkurs med 15 procent. Situationen i Göteborg var oförändrad.

Vart 149:e företag gick i konkurs under 2006

Tjugofem företag per arbetsdag gick i konkurs under 2006. Motsvarande antal under rekordåret 1992 var 85. Vid en jämförelse av antalet konkursföretag med antalet företag i SCB:s företagsregister (stocken) visar det sig att vart 149:e företag gick i konkurs under 2006. Motsvarande siffra för 1982, det första året med separat konkursstatistik, var 93. Antalet aktiva företag i företagsstocken var 917 568 stycken år 2006, vilket innebär att 0,7 procent av de aktiva företagen gick i konkurs under året.

Konkursfrekvenser inom några branschgrupper år 2006:

- vart 67:e företag inom kategorin ”hotell och restauranger”
- vart 84:e företag inom handeln
- vart 92:e företag inom byggindustrin
- vart 136:e företag inom tillverkningsindustrin
- vart 167:e företag inom kategorin ”datakonsulter och dataservicebyråer”
- vart 195:e företag inom tjänstenäringarna
- vart 1900:e jordbruks- och skogsföretag

Antal konkurser efter branschgrupp

Inom tillverkningsindustrin minskade antalet konkurser med 14 procent jämfört med 2005. Antalet anställda som berördes av en konkurs i tillverkningsindustrin ökade däremot med 8 procent. Minskning av både antalet företag och anställda i konkurs noterades inom tjänstenäringarna; företag i konkurs minskade med 12 procent och antalet anställda som berördes av en konkurs med 14 procent. Inom handeln uppgick minskningen av antalet företag i konkurs till 4 procent, motsvarande siffra för antalet anställda i konkurs var 13 procent. Antalet konkurser inom branschen ”handel med motorfordon, service och bensin” var det högsta på fem år. Inom byggindustrin minskade antalet konkurser med 8 procent, medan antalet anställda berörda av konkurs ökade med 7 procent.

Antal konkurser inom enskilda firmor efter kön

I 88 procent av konkurserna i enskilda firmor under 2006 var ägaren en man. Högst andel enskilda företag med en kvinna som företagare återfanns i Västerbottens och Värmlands län med andelar på 36 respektive 31 procent. De lägsta andelarna fanns i Örebro län och på Gotland, där ingen enskild firma med en kvinna som företagare gick i konkurs. Jämfört med samtliga enskilda firmor i landet, så gick 22 av 10 000 enskilda firmor ägda av män i konkurs, motsvarande siffra för kvinnorna var en tredjedel så stor: 7. Överrepresentationen för män i förhållande till kvinnor i landet uppgick till 3,3 vilket innebar en ökning med 14 procent. Högst överrepresentation för män i konkurs hade Jönköpings och Hallands län med 10,6 respektive 6,2 män för varje kvinna i konkurs.

Registreringsår för företagen

Nästan 50 procent av samtliga företag som gick i konkurs under 2006 hade registrerats i företagsregistret minst fem år tidigare. Observera att registreringsår inte är liktydigt med start av verksamhet. Registrering i företagsregistret sker då ny verksamhet startar, men

även när en verksamhet byter ägare, juridisk form eller dylikt. Cirka hälften av registreringarna under ett år utgörs av nystartad verksamhet.

Offentliga ackord

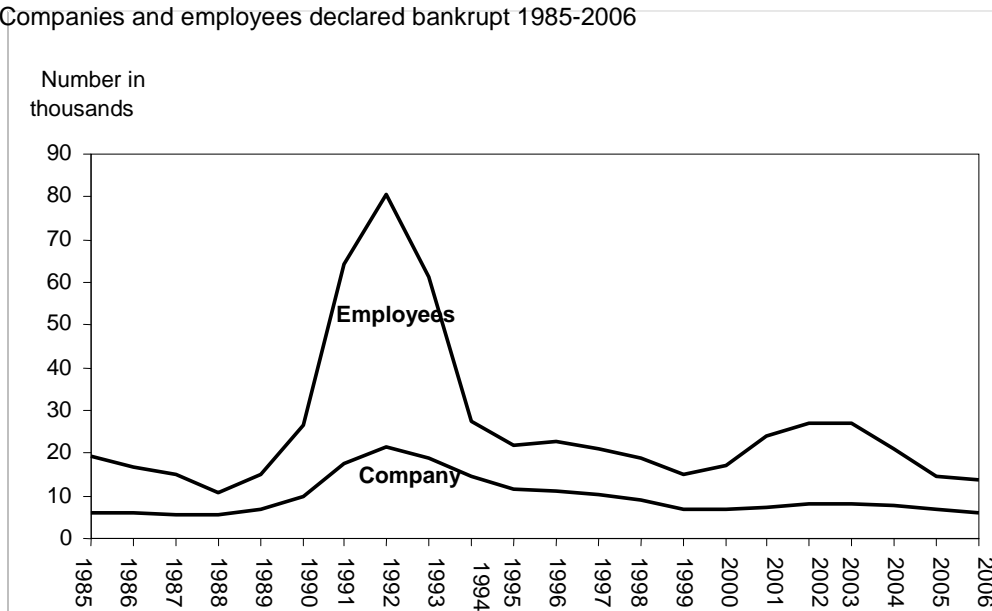
Antalet offentliga ackord, 48 stycken, var en ökning med 14 procent sedan föregående år. Antalet anställda i dessa företag var 833, vilket utgjorde en minskning med 47 procent. Detta innebär ett genomsnitt på 17 anställda per ackord, vilket kan jämföras med 2,2 anställda per företag som gick i konkurs.

Bankruptcies and compulsory compositions 2006

Continued reduction in the number of bankruptcies

The trend break that occurred during the year 2000 turned again during 2004 and has continued on that path since then. After having declined ever since the peak year of 1992, the number of company failures rose during the first four years of the 21st century by 1, 10, 7 and 4 per cent respectively in order to decline again over the last three years by 7, 11 and 9 per cent respectively. The number of employees in companies declared bankrupt declined more sharply, by 21, 30 and 6 per cent respectively.

Companies and employees declared bankrupt 1985-2006



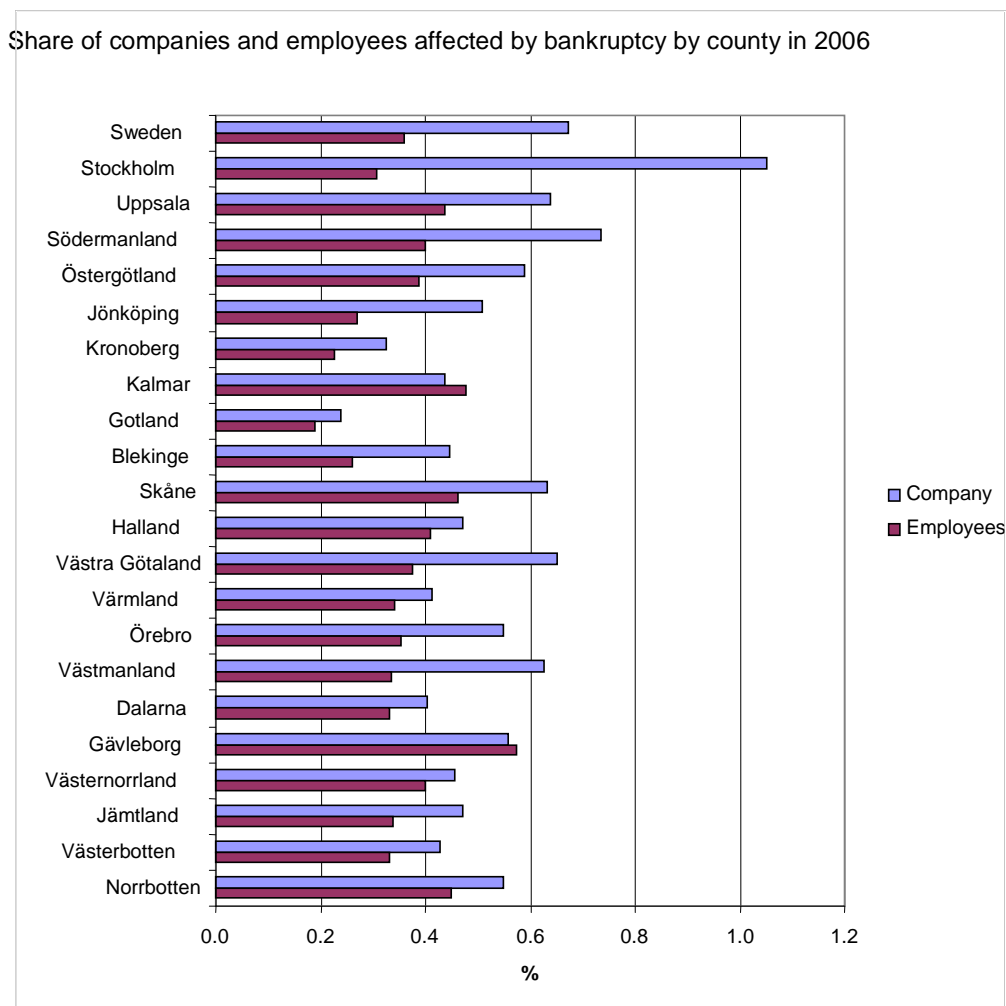
Number of bankruptcies 2006

During 2006, the district courts in Sweden declared 6 489 bankruptcies, 6 160 of which concerned companies while 329 concerned private persons. This was a decline compared with 2005 of 9 per cent for companies and 22 per cent for private persons. In respect of the different company forms, reductions were noted primarily for limited companies, namely 11 per cent. For trading partnerships etc. and sole proprietorships the falls were more modest, with 4 and 2 per cent respectively. The number of bankruptcies for limited companies during the year amounted to 4 649, for sole proprietorships to 906 and for trading partnerships to 605. Unless stated otherwise, all comparisons are with the previous year, 2005.

The number of company bankruptcies declined proportionately most in Örebro, Värmland and Halland counties with 34, 27 and 26 per cent respectively. The number of company failures rose by 15 and 13 per cent in Uppsala and Jämtland counties. In terms of figures this means an increase of 23 and 10 companies respectively declared bankrupt.

The number of company failures in Stockholm County declined by 13 per cent and the number of company bankruptcies in Skåne and Västra Götaland declined by 2 and 5 per

cent respectively. The municipalities of Stockholm, Malmö and Göteborg showed declines in the number of company bankruptcies of between 10 and 15 per cent, i.e. slightly above the national average.



Number of employees in companies declared bankrupt

The number of employees affected by company failures during 2006 totalled 13 842 which represents a decline of 6 per cent compared with 2005. This means that since Statistics Sweden [SCB], back in 1982, initiated the separate publication of bankruptcies it is only during 1988 that a smaller number of employees were affected by bankruptcy. The number of employees affected by bankruptcy in Kronoberg, Värmland and Västmanland counties fell by more than the national average thereby showing the lowest figures since 1982. The largest declines in the number of employees affected by bankruptcy compared with the preceding year occurred in Blekinge and Jönköping counties, by 65 and 39 per cent respectively. Large increases were recorded in Gävleborg County (115 per cent) and in Norrbotten (40 per cent).

The number of employees in companies declared bankrupt declined by 13 per cent in Stockholm County and by 11 per cent in Västra Götaland County. On the other hand, the

number increased by 18 per cent in Skåne County. In the municipality of Malmö the number of employees affected by company failure fell by 22 per cent while the number of employees in the Stockholm municipal region declined by 15 per cent. The situation in the city of Göteborg, on the other hand, was unchanged.

Every 149th company declared bankrupt during 2006

Twenty-five companies per working day were declared bankrupt during 2006. The corresponding number during the record year of 1992 was 85. A comparison of the number of bankrupt companies with the total number of companies in SCB's company register (the stock) shows that every 149th company went bankrupt during 2006. The corresponding figure for 1982, the first year with separate bankruptcy statistics, was 93. The number of active companies in the company stock totalled 917 568 in 2006. This means that 0.7 per cent of the active companies were declared bankrupt during the year.

Frequency of bankruptcies within different industrial categories in 2006:

- every 67th company in the 'hospitality' sector
- every 84th company within retailing
- every 92nd company within the construction industry
- every 136th company within manufacturing industry
- every 167th company within 'IT consultancy and IT services'
- every 195th company within the service sectors
- every 1900th company in agriculture and forestry

Number of bankruptcies according to industrial category

Within manufacturing industry the number of bankruptcies declined by 14 per cent compared with 2005. The number of employees affected by a bankruptcy in manufacturing industry, on the other hand, rose by 8 per cent. A decline in both the number of companies and employees involved in bankruptcy was recorded within the service industries; companies declared bankrupt declined by 12 per cent and the number of employees affected by a bankruptcy fell by 14 per cent. Within retailing, the decline in the number of companies declared bankrupt amounted to 4 per cent; the corresponding decline in the number of employees declared bankrupt was 13 per cent. The number of bankruptcies within the category of 'motor trade, service and petrol retail' was the highest for five years. Within the construction industry the number of bankruptcies declined by 8 per cent, whereas the number of employees affected by bankruptcy rose by 7 per cent.

Number of bankruptcies within sole proprietorships according to gender

In the case of 88 per cent of the bankruptcies affecting sole traders (sole proprietorships) during 2006 the owner was a man. The highest share of private companies with a woman as owner was found in the counties of Västerbotten and Värmland, with proportions of 36 and 31 per cent respectively. The lowest proportions were found in Örebro County and on the island of Gotland, where no sole proprietorship with a woman as owner was declared

bankrupt. In relation to the total number of sole proprietorships in Sweden, 22 of 10 000 owned by men went bankrupt, whereas the corresponding figure for women was one third as large, namely 7. The over-representation of men in relation to women in Sweden amounted to 3.3 which is an increase of 14 per cent. The highest over-representation for men whose firms were declared bankrupt was shared by Jönköping and Halland counties with 10.6 and 6.2 men respectively for every woman whose firm was declared bankrupt.

Registration year for companies

Almost 50 per cent of all companies declared bankrupt during 2006 had been registered in the company register at least five years previously. Please note that the registration year is not synonymous with the start of operations. Registration in the company register takes place when new operations start but also when a business changes owner, legal form or such like. Almost half of the registrations during a year comprise newly started businesses.

Compulsory composition

The compulsory compositions, 48 in number, marked an increase of 14 per cent since the preceding year. The number of employees in these companies was 833, which represented a decline of 47 per cent. This means an average of 17 employees per composition, which may be compared with 2.2 employees per company declared bankrupt.

Fakta om statistiken

Bakgrund och syfte

Institutet för tillväxtpolitiska studier, ITPS, är sedan den 1 januari 2001 statistikansvarig myndighet för området *Konkurser och offentliga ackord*. Området är en del av Sveriges officiella statistik. Vad som betecknas som officiell statistik och vilka myndigheter som ansvarar för den framgår av bilaga till förordning om den officiella statistiken (SFS 2001:100). Bestämmelser om officiell statistik regleras i lagen om den officiella statistiken (SFS 2001:99).

Syftet med statistiken är att belysa utvecklingen av företagskonkurser, privata konkurser och antal anställda i företag i konkurs. Statistiken redovisas på regional nivå och fördelat på bransch. Statistik över konkurser med fördelning på bl.a. län och näringsgren har framställts sedan 1982.

Jämförelser över tiden görs med motsvarande tidsperiod föregående år.

Framställning av statistiken

Som underlag för konkursstatistiken används uppgifter om konkurser beslutade av tingsrätten. Dessa annonseras enligt lag i Post- och Inrikes tidningar (PoI). I annonsen finns organisations-/personnummer angivet. Detta nummer används för ingång i SCB:s företagsdatabas (FDB), varifrån kompletterande uppgifter om företagen hämtas. Uppgifterna avser län, kommun, branschkod (SNI 92), antal anställda, företagsform (sedan 1986) och registreringsår (sedan 1996).

I de fall då personnummer som annonseras i PoI inte leder till träff i FDB, och ingen uppgift om enskild firma finns i annonsen, registreras konkursen som gällande en privatperson. I dessa fall registreras endast beslutstid, län och kommun. Län- och kommunkod erhålls med hjälp av adressuppgiften i annonsen.

Denna undersökning har gjorts i samarbete med Statistiska centralbyrån, SCB.

Kvalitet

Då tingsrätten har lagstadgad skyldighet att annonsera besluten i PoI bör ingen underläggning finnas. Ingen hänsyn har dock tagits till beslut om upphävande av konkurser, det kan därmed föreligga en liten övertäckning i materialet.

Partiellt bortfall kan förekomma då fullständiga uppgifter om en del företag saknas i FDB. Framförallt gäller det uppgifter om branschkod och registreringsår.

Jämförbarhet över tiden

Undersökningen har genomförts med väsentligen samma definitioner och metodik sedan 1982. Statistiken är därför väl jämförbar över tiden vad avser antal konkurser fördelade på företagsform respektive privatpersoner, län och antal anställda. Företagsform infördes som variabel 1986. Konkurserna har branschklassificerats enligt SNI 69 till och med 1993. I januari 1994 övergick klassificeringen till SNI 92. Detta medför vissa svårigheter att jämföra branschfördelningar före och efter januari 1994. I januari 2003 övergick klassificeringen till SNI 2002, dock har inte några förändringar skett inom huvudgrupperna på två-siffrig nivå.

Vissa förändringar i hur man mäter företagsstocken har gjorts. Före 1997 blev ett företag inte momsregistrerat om inte omsättningen uppgick till minst 200 000 kronor. Under 1996 trädde en EG-bestämmelse i kraft om att samtliga företag som redovisade moms på något sätt skulle momsregistreras. Detta medförde att vid årsskiftet 1996/97 tillfördes företagsregistret cirka 190 000 företag, mestadels enskilda firmor där merparten var lantbruk.

Statistikens redovisning

Statistiken redovisas årsvis i rapporter som publiceras på ITPS hemsida, www.itps.se. Sedan september 2001 redovisas även aktuella månadsuppgifter på ITPS hemsida. Statistiken redovisas även månadsvis i Sveriges statistiska databaser på SCBs hemsida, www.scb.se. För statistiken över offentliga ackord sker redovisning endast årsvis i rapporten "Konkurser och offentliga ackord".

Under åren 1998-2000 skedde den kvartalsvisa publiceringen i Statistiska Meddelanden, SM, från SCB i serien NV 30 SM (NV = näringsverksamhet) och under 1991-1997 i serien R 13 SM (R = rättsväsen). Tidigare år har statistiken publicerats i serien RS-promemorior (RS = Rätts- och Socialtjänststatistik).

Definitioner och begrepp

Konkurs

Konkurs innebär att i princip alla tillgångar som en skuldsatt person eller företag har tas om hand för att betala av samtliga skulder. Alla konkurser beslutas av tingsrätten. Beslutet förutsätter en ansökan; den som är på obestånd kan själv ansöka om konkurs men även fordringsägare kan ansöka. Ansökan görs skriftligen hos tingsrätten. Vid beslut om konkurs utses en konkursförvaltare som därefter helt företräder konkursboet. Förvaltaren skall bl.a. ta hand om gäldenärens egendom (konkursboet), upprätta förteckning över gäldenärens tillgångar och skulder, sälja tillgångarna och betala ut behållningen i boet till borgenärerna.

Företagsdatabasen (FDB)

I FDB ingår sedan 1997 samtliga företag som antingen

- är registrerade som arbetsgivare hos Riksskatteverket,
- är momsregistrerade, eller
- har F-skatt

Samtliga företag i FDB har minst ett arbetsställe. Företagsstocken som redovisas avser emellertid antalet företag och inte antal arbetsställen. En enkät skickas ut senast i november varje år till alla företag med fler än ett arbetsställe. Detta görs i samband med SCB:s skyldighet att lämna ut arbetsställesnummer inför företagets redovisning av kontrolluppgifter till RSV. Uppgifterna uppdateras dessutom löpande med information från bl.a. RSV. Uttag ur FDB görs fyra gånger per år, i mars, maj, augusti och november. Detta görs via s.k. samordnade urval, SAMU.

Anställda

Företagsdatabasen innehåller bl.a. uppgifter om företagens anställda. För företag med ett arbetsställe kommer uppgifter om antalet anställda från skatteadministrationens kontrolluppgifter en gång per år, under maj månad. Enbart kontrolluppgifter med ett värde som överstiger ett basbelopp tas med. Det innebär att deltidsanställda kommer med i statistiken endast om de tjänat över ett basbelopp. Om en person finns på flera kontrolluppgifter förs personen till det företag där störst inkomst noterades. I de fall kontrolluppgiften innehåller uppgift om att anställningen upphört tas personen ej med i statistiken.

Branschförteckning

Industrial classification

Branschindelningen är gjord i enlighet med Standard för Svensk Näringsgrensindelning, SNI 92, vilken är anpassad till EUs näringsgrensindelning, NACE Rev. 1.

The classification by activities has been made according to the Swedish Standard Classification of Economic Activities(SNI), which is based on the statistical classification of economic activities in the European Union, NACE Rev. 1.

A-B 01-05	Jordbruk, skogsbruk, fiske	A-B 01-05	Agriculture, forestry and fishing
C-D 10-37	Utvinnings- och tillverkningsindustri	C-D 10-37	Mining, quarrying and manufacturing
C 10-14	Utvinning av mineral	C 10-14	Mining and quarrying
D 15-37	Tillverkningsindustri	D 15-37	Manufacturing
D 15-16	Livsmedels-, dryckesvaru- och tobaksvaruframställning	D 15-16	Manufacture of food, beverage and tobacco
17-19	Textil- och beklädnadsvarutillverkning, tillverkning av läder och lädervaror	17-19	Textile, wearing apparel and leather industries
20	Trävarutillverkning	20	Manufacture of wood and wood products
21	Massa-, pappers- och pappersvarutillverkning	21	Manufacture of pulp, paper and paper products
22	Förlagsverksamhet, grafisk produktion och reproduktion av inspelningar	22	Publishing, printing and reproduction of recorded media
23	Tillverkning av stenkolsprodukter, raffinerade petroleumprodukter och kärnbränsle	23	Manufacture of coke, refined petroleum products and nuclear fuel products and nuclear fuel
24	Tillverkning av kemikalier och kemiska produkter	24	Manufacture of chemicals and chemical products
25	Tillverkning av gummi- och plastvaror	25	Manufacture of rubber and plastic products
26	Tillverkning av icke-metalliska mineraliska produkter	26	Manufacture of other non-metallic mineral products
27	Stål- och metallframställning	27	Manufacture of basic metals
28-35	Verkstadsindustri	28-35	Manufacture of fabricated products, machinery and equipment
28	Tillverkning av metallvaror utom maskiner och apparater	28	Manufacture of fabricated metal products except machinery and equipment
29	Tillverkning av maskiner som ej ingår i annan underindelning	29	Manufacture of machinery and equipment
30	Tillverkning av kontorsmaskiner och datorer	30	Manufacture of office machinery and computers
30.01	Kontorsmaskiner	30.01	Office machinery
30.02	Datorer	30.02	Computers
31	Tillverkning av andra elektriska maskiner och artiklar	31	Manufacture of electrical machinery and apparatus
31.30	Elektrisk tråd och kabel	31.30	Insulated wire and cable
32	Tillverkning av teleprodukter	32	Manufacture of radio, television and communication equipment and apparatus
32.10	Elektroniska komponenter	32.10	Electronic valves and tubes and other electronic components
32.20	Radio- och TV-sändare samt apparater för trådtelefoni och trådtelegrafi	32.20	Television and radio transm. and app. for line telephony and telegraphy
32.30	Radio- och TV-mottagare samt apparater för upptagning o återgivning av ljud o videosign.	32.30	TV sand radio receivers, sound or video rec. or reprod. app. and ass.goods
33	Tillverkning av precisionsinstrument, medicinska och optiska instrument samt ur	33	Manufacture of medical, precision and optical instruments, watches and clocks
33.20	Instrument för mätning, kontroll, provning, navigering och andra ändamål utom industriell processstyrning	33.20	Manufacture of instruments and appliances for measuring, checking, testing, navigating, and other purposes, except industrial process control equipment
		33.30	Manufacture of industrial process control

33.30	Instrument för styrning av industriella processer	34	equipment
34	Tillverkning av motorfordon, släpfordon och påhängsvagnar	35	Manufacture of motor vehicles, trailers and semi-trailers
35	Tillverkning av andra transportmedel	36-37	Manufacture of other transport equipment
36-37	Övrig tillverkningsindustri	E 40-41	Other manufacturing industry
E 40-41	El-, gas- värme- och vattenförsörjning	F 45	Electricity, gas and water supply
F 45	Byggverksamhet	G-Q 50-99	Construction
G-Q 50-99	Tjänsteverksamhet	G 50	Service sector
G 50	Handel med och service av motorfordon, detaljhandel med drivmedel	51	Sales and maintenance of motor vehicles, retail sale of fuel
51	Parti- och agenturhandel utom med motorfordon	51.43	Wholesale trade and commission trade except of motor vehicles
51.43	Hushållsapparater, radio- och TV-varor	51.43	Electrical household appliances and radio and television goods
51.64	Kontorsmaskiner o kontorsutrustning	51.64	Office machinery and equipment
51.65	Andra maskiner för industri, handel och sjöfart	51.65	Other machinery for use in industry, trade and navigation
52	Detaljhandel utom med motorfordon, reparation av hushållsartiklar och personliga artiklar	52	Retail trade, repair of personal and household goods
H 55	Hotell- och restaurangverksamhet	H 55	Hotels and restaurants
I 60	Landtransport, transport i rörsystem	I 60	Land transport, transport via pipelines
61	Sjötransport	61	Water transport
62	Lufttransport	62	Air transport
63	Stödtjänster till transport, resebyråverksamhet	63	Supporting and auxiliary transport activities, activities of travel agencies
64	Post och telekommunikationer	64	Post and telecommunications
64.20	Telekommunikation	64.20	Telecommunications
J 65-67	Finansiell verksamhet	J 65-67	Financial intermediation
K 70	Fastighetsverksamhet	K 70	Real estate activities
71	Uthyrning av fordon och maskiner utan bemanning samt av hushållsartiklar och varor för personligt bruk	71	Renting of machinery and equipment without operator and of personal and household goods
71.33	Kontorsmaskiner och kontorsutrustning inkl. datorer	71.33	Office machinery and equipment including computers
72	Databehandlingsverksamhet m.m.	72	Computer and related activities
72.10	Konsultverksamhet maskinvara	72.10	Hardware consultancy
72.20	System- och programvara	72.20	Software consultancy and supply
72.30	Databehandling	72.30	Data processing
72.40	Databasverksamhet	72.40	Data base activities
72.50	Underhåll o reparation av kontors- o bokföringsmaskiner samt databehandlingsutrustn.	72.50	Maintenance and repair of office, accounting and computing machinery
72.60	Övrig datoranknuten verksamhet	72.60	Other computer related activities
73	Forskning och utveckling	73	Research and development
74	Andra företagstjänster	74	Other business services
L-Q 75-99	Övrig tjänsteverksamhet	L-Q 75-99	Other service activities
0	Ej branschkodade företag	0	Activity code unknown

Tabellförteckning

List of tables

Konkurser 2006

Bankruptcies 2006

Tabell 1	Konkurser efter län och företagsform, samt antal anställda efter län, 2006 Bankruptcies by county and type of company, and number of employees by county, 2006	18
Tabell 2a	Företagskonkurser och antal anställda efter län, 2006 Bankruptcies and number of employees by county, 2006	19
Tabell 2b	Konkurser bland samtliga företagsformer efter län och bransch, samt antal anställda efter län, 2006 Bankruptcies in all types of companies, by county and sector and number of employees by county, 2006	20
Tabell 2c	Konkurser bland aktiebolag efter län och bransch samt antal anställda efter län, 2006 Bankruptcies in limited companies, by county and sector and number of employees by county, 2006	21
Tabell 2d	Konkurser bland handelsbolag etc.1) efter län och bransch samt antal anställda efter län, 2006 Bankruptcies in partnerships, by county and sector and number of employees by County, 2006	22
Tabell 2e	Konkurser bland enskilda firmor efter län och bransch samt antal anställda efter län, 2006 Bankruptcies in sole proprietorships, by county and sector and number of employees by county, 2006	23
Tabell 3	Företagskonkurser och antal anställda efter bransch och företagsform, 2006 Bankruptcies in companies and number of employees, by industry and type of company, 2006	24
Tabell 4	Företagskonkurser efter bransch och antal anställda, 2006 Bankruptcies in companies, by industry and number of employees, 2006	25
Tabell 5	Företagskonkurser och antal anställda i företag i konkurs efter bransch, 2006 Bankruptcies and number of employees in companies, by industry, 2006	26

Företagskonkurser 2002-2006

Bankruptcies in companies 2002-2006

Tabell 6	Företagskonkurser och antal anställda efter län och år, 2002-2006 Bankruptcies in companies and number of employees, by county and year, 2002-2006	27
Tabell 7	Företagskonkurser och antal anställda efter bransch och år, 2002-2006 Bankruptcies in companies and number of employees, by county and year, 2002-2006	28

Förhandlingar om offentliga ackord 2006

Hearings on composition without bankruptcy 2005

Tabell 8	Förhandlingar om offentligt ackord, efter län, bransch och antal anställda, 2006 Hearings on composition without bankruptcy in companies, by county, sector and number of employees, 2006	29
Tabell 9	Förhandlingar om offentligt ackord och antal anställda efter bransch och företagsform, 2006 Hearings on composition without bankruptcy in companies and number of employees, by industry and type	30
Tabell 10	Förhandlingar om offentligt ackord, efter bransch och antal anställda, 2006 Hearings on composition without bankruptcy in companies, by industry and number of employees, 2006	31

Registreringsår för företag i konkurs 2005

Year of registration for companies going bankrupt 2005

Tabell 11	Företagskonkurser efter län och registreringsår i FDB, 2006 Bankruptcies in companies, by county and year of registration in FDB, 2006	32
Tabell 12	Företagskonkurser efter bransch och registreringsår i FDB, 2006 Bankruptcies in companies, by industry and year of registration in FDB, 2006	33

Konkurser efter kön 2005

Bankruptcies by gender 2005

Tabell 13	Konkurser fördelade efter län och kön, 2006 Bankruptcies, by county and gender, 2006	34
Tabell 14	Konkurser och antal anställda i enskilda firmor fördelade efter bransch och kön, 2006 Bankruptcies and number of employees in sole proprietorships, by industry and gender, 2006	35

Konkurser efter antal anställda

Bankruptcies by number of employees

Tabell 15	Företagskonkurser efter antal anställda, 1982–2006 Bankruptcies in companies by number of employees, 1982–2006	36
Tabell 16	Genomsnittligt antal anställda i företagsackord respektive företagskonkurser, 1985–2006 Average number of employees in companies with hearings on composition without bankruptcy	37

Konkursutveckling*Bankruptcy development*

Tabell 17	Index för konkurser, 1975–2006 Index by bankruptcies, 1975–2006	38
Tabell 18	Index för företagskonkurser, efter år och storleksklass relaterat till antal företag i FDB Index by bankruptcies in companies, by year and number of employees related to number	39

Företagskonkurser i IT-relaterade branscher*Bankruptcies in companies in ICT sectors*

Tabell 19	Företagskonkurser i IT-relaterade branscher efter bransch, 2006 Bankruptcies in companies in ICT sectors, by industry, 2006	40
Tabell 20	Företagskonkurser i IT-relaterade branscher efter län, 2006 Bankruptcies in companies in ICT sectors, by county, 2006	41

Tabell 1

Konkurser efter län och företagsform, samt antal anställda efter län, 2006

Bankruptcies by county and type of company, and number of employees by county, 2006

Län	Konkurser			Summa företag	Förändring motsv. tid 2005 (%)	Privatpersoner	Samtliga	Förändring motsv. tid 2005 (%)	Anställda	
	Företag	Handelsbolag etc. ¹⁾	Enskilda firmor						Antal	Förändring motsv. tid 2005 (%)
Stockholms	1 800	200	289	2 289	- 13	111	2 400	-14	4 048	-13
Uppsala	118	25	36	179	15	12	191	18	403	7
Södermanlands	109	15	28	152	2	12	164	1	318	3
Östergötlands	150	17	30	197	8	4	201	4	575	-3
Jönköpings	122	23	25	170	- 3	10	180	-2	364	-39
Kronobergs	49	6	14	69	- 13	4	73	-11	163	-29
Kalmar	80	11	14	105	3	7	112	4	369	26
Gotlands	13	2	2	17	- 15	-	17	-23	34	-
Blekinge	43	3	11	57	- 19	1	58	-27	122	-65
Skåne	541	71	94	706	- 2	37	743	-3	1 925	18
Hallands	97	8	32	137	- 26	9	146	-28	365	12
Västra Götalands	682	87	189	958	- 5	56	1 014	-8	2 226	-11
Värmlands	97	9	16	122	- 27	7	129	-25	303	-11
Örebro	85	16	21	122	- 34	11	133	-31	328	-24
Västmanlands	89	17	21	127	- 19	12	139	-16	291	-31
Dalarnas	98	19	15	132	- 3	3	135	-7	360	16
Gävleborgs	123	15	7	145	- 9	4	149	-11	545	115
Västernorrlands	82	18	13	113	- 20	18	131	-17	310	2
Jämtlands	53	18	19	90	13	1	91	11	137	4
Västerbottens	107	11	14	132	- 8	6	138	-9	288	-32
Norrbottnens	111	14	16	141	10	4	145	8	368	40
Hela riket	4 649	605	906	6 160	- 9	329	6 489	-10	13 842	-6

1) Handelsbolag etc. inkluderar alla företag utom aktiebolag och enskilda firmor, dvs. handelsbolag, kommanditbolag, ekonomiska föreningar, bostadsrättsföreningar, samfälligheter, ideella föreningar, stiftelser m.m.

Tabell 2a

Företagskonkurser och antal anställda efter län, 2006*Bankruptcies and number of employees by county, 2006*

Län	Antal företag	Antal anställda	Antal företag enligt FDB	Andel därav i konkurs (%)	Antal anställda enligt FDB	Andel därav i konkurs (%)
Stockholms	2 289	4 048	217 965	1,1	1 315 765	0,3
Uppsala	179	403	28 007	0,6	91 877	0,4
Södermanlands	152	318	20 695	0,7	79 352	0,4
Östergötlands	197	575	33 399	0,6	148 428	0,4
Jönköpings	170	364	33 465	0,5	135 566	0,3
Kronobergs	69	163	21 228	0,3	71 751	0,2
Kalmar	105	369	23 963	0,4	77 130	0,5
Gotlands	17	34	7 148	0,2	17 863	0,2
Blekinge	57	122	12 732	0,4	46 726	0,3
Skåne	706	1 925	111 682	0,6	417 277	0,5
Hallands	137	365	28 985	0,5	89 232	0,4
Västra Götalands	958	2 226	147 162	0,7	592 625	0,4
Värmlands	122	303	29 548	0,4	88 771	0,3
Örebro	122	328	22 183	0,5	92 952	0,4
Västmanlands	127	291	20 302	0,6	86 592	0,3
Dalarnas	132	360	32 767	0,4	108 144	0,3
Gävleborgs	145	545	26 040	0,6	95 003	0,6
Västernorrlands	113	310	24 718	0,5	77 792	0,4
Jämtlands	90	137	19 086	0,5	40 475	0,3
Västerbottens	132	288	30 830	0,4	87 003	0,3
Norrbottens	141	368	25 663	0,5	81 861	0,4
Hela riket	6 160	13 842	917 568	0,7	3 842 185	0,4

Tabell 2b

Konkurser bland samtliga företagsformer efter län och bransch, samt antal anställda efter län, 2006
Bankruptcies in all types of companies, by county and sector and number of employees by county, 2006

Län	Bransch och SNI 2002-kod											Summa företag	Antal anställda
	Jordbruk, jakt, skogsbruk, fiske 01-05	Gruvor, mineralutvinningsindustri 10-14	Tillverkningsindustri 15-37	El-, gas-, värme-, vattenverk 40-41	Byggindustri 45	Parti-, detaljhandel, reparation 50-52	Hotell och restauranger 55	Tran-sport, magasin, kommunikation 60-64	Finans, fastigh., uthyrn., företags-tjänster 65-74	Civila myndigh., utbildn., övriga tjänster 75-99	Uppgift saknas		
Stockholms	20	1	121	1	330	385	100	96	633	120	482	2 289	4 048
Uppsala	3	-	13	-	27	47	16	5	37	4	27	179	403
Södermanlands	1	-	10	-	19	43	20	11	21	3	24	152	318
Östergötlands	3	-	20	-	35	53	16	5	32	10	23	197	575
Jönköpings	7	-	15	-	10	57	16	8	30	7	20	170	364
Kronobergs	2	-	5	-	6	22	6	4	9	4	11	69	163
Kalmar	3	-	8	-	7	36	9	6	11	8	17	105	369
Gotlands	-	-	2	-	2	6	4	1	1	-	1	17	34
Blekinge	1	-	12	-	3	18	6	3	4	3	7	57	122
Skåne	13	-	45	-	68	205	31	27	143	30	144	706	1 925
Hallands	5	-	7	-	10	45	7	3	26	4	30	137	365
Västra Götalands	15	-	84	1	120	242	48	43	172	47	186	958	2 226
Värmlands	6	-	18	-	8	30	12	8	18	6	16	122	303
Örebro	1	-	10	-	13	37	10	4	22	4	21	122	328
Västmanlands	1	-	11	-	11	32	11	8	19	8	26	127	291
Dalarnas	6	1	12	1	14	43	10	9	14	13	9	132	360
Gävleborgs	3	-	9	-	16	38	10	7	27	14	21	145	545
Västernorrlands	6	1	11	-	8	32	11	1	22	5	16	113	310
Jämtlands	7	-	1	-	9	20	12	3	16	3	19	90	137
Västerbottens	5	-	8	-	10	30	17	8	27	7	20	132	288
Norrbottens	1	-	11	-	9	47	9	7	33	8	16	141	368
Hela riket	109	3	433	3	735	1 468	381	267	1 317	308	1 136	6 160	13 842

Tabell 2c

Konkurser bland aktiebolag efter län och bransch samt antal anställda efter län, 2006

Bankruptcies in limited companies, by county and sector and number of employees by county, 2006

Län	Bransch och SNI 2002-kod											Summa företag	Antal anställda
	Jordbruk, jakt, skogsbruk, fiske 01-05	Gruvor, mineral-utvin-nings-industri 10-14	Tillverk-nings-industri 15-37	El-, gas-, värme-, vatten- verk 40-41	Bygg-industri 45	Parti-, detalj-handel, repara-tion 50-52	Hotell och restauranger 55	Tran-sport, magasin, kommu-nikation 60-64	Finans-, fastigh., uthyrn., företags-tjänster 65-74	Civila myndigh., utbildn., övriga tjänster 75-99	Uppgift saknas		
Stockholms	13	1	100	1	264	335	86	74	535	77	314	1 800	3 872
Uppsala	1	-	10	-	19	37	10	3	20	2	16	118	380
Södermanlands	1	-	7	-	14	30	15	10	13	3	16	109	298
Östergötlands	2	-	13	-	22	44	12	5	27	8	17	150	526
Jönköpings	3	-	14	-	4	44	9	6	21	6	15	122	319
Kronobergs	1	-	5	-	5	17	4	1	7	2	7	49	145
Kalmar	-	-	7	-	5	30	7	6	6	6	13	80	354
Gotlands	-	-	2	-	1	3	4	1	1	-	1	13	32
Blekinge	-	-	11	-	-	15	5	2	2	3	5	43	117
Skåne	7	-	38	-	47	167	27	22	120	18	95	541	1 790
Hallands	2	-	7	-	6	39	6	-	13	4	20	97	362
Västra Götalands	7	-	71	1	69	191	33	33	133	26	118	682	2 063
Värmlands	5	-	16	-	4	28	9	6	16	4	9	97	284
Örebro	1	-	5	-	7	27	8	3	19	3	12	85	295
Västmanlands	1	-	9	-	9	24	9	2	14	4	17	89	248
Dalarnas	3	1	9	1	13	34	7	8	11	7	4	98	310
Gävleborgs	3	-	8	-	11	36	8	7	24	14	12	123	536
Västernorrlands	1	1	11	-	7	26	7	1	16	2	10	82	227
Jämtlands	5	-	1	-	6	16	7	1	12	2	3	53	124
Västerbottens	2	-	7	-	7	27	14	7	23	6	14	107	265
Norrbottnens	1	-	10	-	8	35	7	7	27	6	10	111	343
Hela riket	59	3	361	3	528	1 205	294	205	1 060	203	728	4 649	12 890

Tabell 2d

Konkurser bland handelsbolag etc.¹⁾ efter län och bransch samt antal anställda efter län, 2006

Bankruptcies in partnerships, by county and sector and number of employees by county, 2006

Län	Bransch och SNI 2002-kod											Summa företag	Antal anställda
	Jordbruk, jakt, skogsbruk, fiske 01-05	Gruvor, mineral-utvinnings-industri 10-14	Tillverknings-industri 15-37	El-, gas-, värme-, vattenverk 40-41	Bygg-industri 45	Parti-, detaljhandel, reparation 50-52	Hotell och restauranger 55	Tran-sport, magasin, kommu-nikation 60-64	Finans, fastigh., uthyrn., företags-tjänster 65-74	Civila myndigh., utbildn., övriga tjänster 75-99	Uppgift saknas		
Stockholms	2	-	6	-	18	26	6	4	48	21	69	200	102
Uppsala	-	-	-	-	-	4	4	-	9	-	8	25	18
Södermanlands	-	-	1	-	2	6	1	-	4	-	1	15	8
Östergötlands	-	-	1	-	4	4	3	-	3	1	1	17	45
Jönköpings	1	-	-	-	2	4	4	1	6	1	4	23	24
Kronobergs	-	-	-	-	-	1	1	1	1	1	1	6	6
Kalmar	1	-	-	-	1	3	1	-	2	2	1	11	11
Gotlands	-	-	-	-	-	2	-	-	-	-	-	2	1
Blekinge	-	-	1	-	-	-	-	-	1	-	1	3	3
Skåne	2	-	4	-	8	15	2	2	14	7	17	71	81
Hallands	-	-	-	-	-	-	1	1	4	-	2	8	-
Västra Götalands	-	-	3	-	9	16	7	2	10	11	29	87	73
Värmlands	-	-	1	-	-	1	-	1	2	1	3	9	7
Örebro	-	-	2	-	2	6	2	1	1	-	2	16	30
Västmanlands	-	-	2	-	-	4	2	1	4	-	4	17	32
Dalarnas	1	-	1	-	-	7	1	-	1	5	3	19	33
Gävleborgs	-	-	-	-	3	2	1	-	2	-	7	15	9
Västernorrlands	1	-	-	-	-	5	-	-	5	2	5	18	68
Jämtlands	-	-	-	-	-	1	2	-	-	1	14	18	3
Västerbottens	1	-	-	-	-	1	2	-	2	-	5	11	22
Norrbottens	-	-	-	-	-	6	-	-	2	-	6	14	2
Hela riket	9	-	22	-	49	114	40	14	121	53	183	605	578

1) Handelsbolag etc. inkluderar alla företag utom aktieföretag och enskilda firmor, dvs. handelsbolag, kommanditbolag, ekonomiska föreningar, bostadsrättsföreningar, samfälligheter, ideella föreningar, stiftelser m.m.

Tabell 2e

Konkurser bland enskilda firmor efter län och bransch samt antal anställda efter län, 2006

Bankruptcies in sole proprietorships, by county and sector and number of employees by county, 2006

Län	Bransch och SNI 2002-kod											Summa företag	Antal anställda
	Jordbruk, jakt, skogsbruk, fiske 01-05	Gruvor, mineral-utvinningsindustri 10-14	Tillverkningsindustri 15-37	El-, gas-, värme-, vattenverk 40-41	Byggindustri 45	Parti-, detaljhandel, reparation 50-52	Hotell och restauranger 55	Tran-sport, magasin, kommunikation 60-64	Finans, fastigh., uthyrn., företags-tjänster 65-74	Civila myndigh., utbildn., övriga tjänster 75-99	Uppgift saknas		
Stockholms	5	-	15	-	48	24	8	18	50	22	99	289	74
Uppsala	2	-	3	-	8	6	2	2	8	2	3	36	5
Södermanlands	-	-	2	-	3	7	4	1	4	-	7	28	12
Östergötlands	1	-	6	-	9	5	1	-	2	1	5	30	4
Jönköpings	3	-	1	-	4	9	3	1	3	-	1	25	21
Kronobergs	1	-	-	-	1	4	1	2	1	1	3	14	12
Kalmar	2	-	1	-	1	3	1	-	3	-	3	14	4
Gotlands	-	-	-	-	1	1	-	-	-	-	-	2	1
Blekinge	1	-	-	-	3	3	1	1	1	-	1	11	2
Skåne	4	-	3	-	13	23	2	3	9	5	32	94	54
Hallands	3	-	-	-	4	6	-	2	9	-	8	32	3
Västra Götalands	8	-	10	-	42	35	8	8	29	10	39	189	90
Värmlands	1	-	1	-	4	1	3	1	-	1	4	16	12
Örebro	-	-	3	-	4	4	-	-	2	1	7	21	3
Västmanlands	-	-	-	-	2	4	-	5	1	4	5	21	11
Dalarnas	2	-	2	-	1	2	2	1	2	1	2	15	17
Gävleborgs	-	-	1	-	2	-	1	-	1	-	2	7	-
Västernorrlands	4	-	-	-	1	1	4	-	1	1	1	13	15
Jämtlands	2	-	-	-	3	3	3	2	4	-	2	19	10
Västerbottens	2	-	1	-	3	2	1	1	2	1	1	14	1
Norrbottens	-	-	1	-	1	6	2	-	4	2	-	16	23
Hela riket	41	-	50	-	158	149	47	48	136	52	225	906	374

Tabell 3

Företagskonkurser och antal anställda efter bransch och företagsform, 2006*Bankruptcies in companies and number of employees, by industry and type of company, 2006*

Bransch	SNI 2002	Aktiebolag		Handelsbolag etc. ¹⁾		Enskilda firmor		Summa	
		Företag	Anställda	Företag	Anställda	Företag	Anställda	Företag	Anställda
Jordbruk och serviceföretag till jordbruk	01	28	50	5	4	29	12	62	66
Skogsbruk och serviceföretag till skogsbru	02	29	69	4	1	11	2	44	72
Fiske, vattenbruk och service härtill	05	2	-	-	-	1	-	3	-
Gruvor och mineralutvinningsindustri	10-14	3	13	-	-	-	-	3	13
Livsmedels-, dryckesvaru- och tobaksindu	15-16	31	189	1	1	7	4	39	194
Textil-, beklädnads- och lädervaruindustri	17-19	8	68	-	-	3	-	11	68
Trävaruindustri, ej möbler	20	40	164	3	4	8	12	51	180
Massa-, pappers- och pappersvaruindustri	21	4	601	-	-	-	-	4	601
Förlag; grafisk och annan reproindustri	22	76	401	5	4	7	2	88	407
Kemisk industri, petroleumprod m.m.	23-24	6	4	-	-	-	-	6	4
Gummi- och plastvaruindustri	25	6	44	-	-	2	-	8	44
Jord- och stenvaruindustri	26	10	66	1	-	1	5	12	71
Stål- och metallverk	27	3	54	-	-	-	-	3	54
Metallvaru- exkl. maskinindustri	28	73	474	6	1	10	5	89	480
Annan maskinindustri	29	33	350	1	-	4	-	38	350
Industri för el- och optikprodukter	30-33	27	261	2	1	1	-	30	262
Transportmedelsindustri	34-35	13	52	1	3	5	-	19	55
Övrig tillverkningsindustri	36-37	31	75	2	-	2	-	35	75
El-, gas-, värme- och vattenverk	40-41	3	1	-	-	-	-	3	1
Byggindustri	45	528	1 949	49	47	158	73	735	2 069
Handel med motorfordon, service, bensin	50	216	463	19	12	38	14	273	489
Parti- och agenturhandel, ej m. motorfordo	51	458	1 063	42	60	43	22	543	1 145
Detaljhandel, ej motorfordon; reparation	52	531	1 167	53	98	68	31	652	1 296
Hotell och restauranger	55	294	1 039	40	92	47	60	381	1 191
Transport, magasinering, resebyråer	60-63	196	1 024	13	20	46	78	255	1 122
Post- och telekommunikationsföretag	64	9	14	1	-	2	-	12	14
Kreditinst., banker och försäkringsbolag	65-67	36	79	4	-	1	-	41	79
Fastighetsbolag och fastighetsförvaltare	70	121	186	29	2	17	4	167	192
Uthyringsfirmor	71	55	60	7	-	5	1	67	61
Datakonsulter och dataservicebyråer	72	166	334	7	-	17	3	190	337
Forsknings- och utvecklingsinstitutioner	73	11	26	-	-	-	-	11	26
Andra företagservicefirmor	74	671	1 814	74	110	96	32	841	1 956
Utbildningsväsendet	80	28	73	5	35	4	5	37	113
Hälsa- och sjukvård, socialtjänst	85	47	373	10	31	5	-	62	404
Rening-, renhållning-, avfallsanläggning	90	7	18	-	-	2	-	9	18
Myndigh., intresseorg., kultur, sport m.m.	75,91-99	121	269	38	52	41	9	200	330
Uppgift saknas		728	3	183	-	225	-	1 136	3
Totalt		4 649	12 890	605	578	906	374	6 160	13 842

1) Handelsbolag etc. inkluderar alla företag utom aktiebolag och enskilda firmor, dvs. handelsbolag, kommanditbolag, ekonomiska föreningar, bostadsrättsföreningar, samfälligheter, ideella föreningar, stiftelser m.m.

Tabell 4

Företagskonkurser efter bransch och antal anställda, 2006

Bankruptcies in companies, by industry and number of employees, 2006

Bransch	SNI 2002	Antal anställda									Summa företag
		0	1	2-4	5-9	10-19	20-49	50-249	250-499	500-	
Jordbruk och serviceföretag till jordbruk	01	42	7	9	3	1	-	-	-	-	62
Skogsbruk och serviceföretag till skogsbruk	02	20	9	10	5	-	-	-	-	-	44
Fiske, vattenbruk och service hårtill	05	3	-	-	-	-	-	-	-	-	3
Gruvor och mineralutvinningsindustri	10-14	2	-	-	-	1	-	-	-	-	3
Livsmedels-, dryckesvaru- och tobaksindus	15-16	15	6	9	1	5	3	-	-	-	39
Textil-, beklädnads- och lädervaruindustri	17-19	5	-	1	3	1	1	-	-	-	11
Trävaruindustri, ej möbler	20	22	4	13	8	2	2	-	-	-	51
Massa-, pappers- och pappersvaruindustri	21	1	-	2	-	-	-	-	-	1	4
Förlag; grafisk och annan reproindustri	22	30	13	24	10	8	2	1	-	-	88
Kemisk industri, petroleumprod m.m.	23-24	4	-	2	-	-	-	-	-	-	6
Gummi- och plastvaruindustri	25	4	2	1	-	-	1	-	-	-	8
Jord- och stenvaruindustri	26	6	1	1	1	1	2	-	-	-	12
Stål- och metallverk	27	1	-	-	-	1	1	-	-	-	3
Metallvaru- exkl. maskinindustri	28	35	15	16	11	7	4	1	-	-	89
Annan maskinindustri	29	16	5	5	5	2	3	2	-	-	38
Industri för el- och optikprodukter	30-33	10	3	4	5	5	2	1	-	-	30
Transportmedelsindustri	34-35	12	1	4	-	1	1	-	-	-	19
Övrig tillverkningsindustri	36-37	22	3	5	1	3	1	-	-	-	35
El-, gas-, värme- och vattenverk	40-41	2	1	-	-	-	-	-	-	-	3
Byggindustri	45	350	127	122	81	35	19	1	-	-	735
Handel med motorfordon, service, bensin	50	126	52	59	28	7	1	-	-	-	273
Parti- och agenturhandel, ej m. motorfordon	51	284	97	96	44	15	5	2	-	-	543
Detaljhandel, ej motorfordon; reparation	52	260	125	181	68	15	3	-	-	-	652
Hotell och restauranger	55	149	48	95	58	26	5	-	-	-	381
Transport, magasinering, resebyråer	60-63	91	50	53	36	11	10	4	-	-	255
Post- och telekommunikationsföretag	64	7	2	2	1	-	-	-	-	-	12
Kreditinst., banker och försäkringsbolag	65-67	29	4	2	5	-	1	-	-	-	41
Fastighetsbolag och fastighetsförvaltare	70	125	22	12	5	2	-	1	-	-	167
Uthyrningsfirmor	71	48	10	3	6	-	-	-	-	-	67
Datakonsulter och dataservicebyråer	72	116	29	25	12	5	3	-	-	-	190
Forsknings- och utvecklingsinstitutioner	73	10	-	-	-	-	1	-	-	-	11
Andra företagservicefirmor	74	456	143	132	61	29	18	2	-	-	841
Utbildningsväsendet	80	12	6	10	6	3	-	-	-	-	37
Hälsa- och sjukvård, socialtjänst	85	22	9	12	6	7	4	2	-	-	62
Rening-, renhållning-, avfallsanläggning	90	3	4	1	-	1	-	-	-	-	9
Myndigh., intresseorg., kultur, sport m.m.	75,91-99	126	27	25	15	4	3	-	-	-	200
Uppgift saknas		1 134	1	1	-	-	-	-	-	-	1136
Totalt		3 600	826	937	485	198	96	17	-	1	6 160

Tabell 5

Företagskonkurser och antal anställda i företag i konkurs efter bransch, 2006
Bankruptcies and number of employees in companies, by industry, 2006

Bransch	SNI 2002	Antal företag i konkurs	Antal företag enligt FDB	Andel därav i konkurs (%)	Antal anställda i företag i konkurs	Antal anställda enligt FDB	Andel därav i konkurs (%)
Jordbruk och serviceföretag till jordbruk	01	62	98 521	0,1	66	23 417	0,3
Skogsbruk och serviceföretag till skogsbruk	02	44	106 996	0,0	72	13 290	0,5
Fiske, vattenbruk och service härtill	05	3	1 737	0,2	-	450	-
Gruvor och mineralutvinningsindustri	10-14	3	652	0,5	13	8 852	0,1
Livsmedels-, dryckesvaru- och tobaksindustri	15-16	39	3 114	1,3	194	57 194	0,3
Textil-, beklädnads- och lädervaruindustri	17-19	11	4 304	0,3	68	8 682	0,8
Trävaruindustri, ej möbler	20	51	6 778	0,8	180	36 073	0,5
Massa-, pappers- och pappersvaruindustri	21	4	403	1,0	601	37 377	1,6
Förlag; grafisk och annan reproindustri	22	88	9 717	0,9	407	40 367	1,0
Kemisk industri, petroleumprod m.m.	23-24	6	905	0,7	4	38 244	0,0
Gummi- och plastvaruindustri	25	8	1 493	0,5	44	22 396	0,2
Jord- och stenvaruindustri	26	12	2 011	0,6	71	16 187	0,4
Stål- och metallverk	27	3	384	0,8	54	32 815	0,2
Metallvaru- exkl. maskinindustri	28	89	11 037	0,8	480	70 573	0,7
Annan maskinindustri	29	38	5 408	0,7	350	88 261	0,4
Industri för el- och optikprodukter	30-33	30	4 401	0,7	262	71 085	0,4
Transportmedelsindustri	34-35	19	2 567	0,7	55	95 352	0,1
Övrig tillverkningsindustri	36-37	35	6 299	0,6	75	22 014	0,3
El-, gas-, värme- och vattenverk	40-41	3	1 412	0,2	1	21 765	0,0
Byggindustri	45	735	67 891	1,1	2 069	215 223	1,0
Handel med motorfordon, service, bensin	50	273	20 626	1,3	489	70 758	0,7
Parti- och agenturhandel, ej m. motorfordon	51	543	43 976	1,2	1 145	179 108	0,6
Detaljhandel, ej motorfordon; reparation	52	652	58 050	1,1	1 296	221 303	0,6
Hotell och restauranger	55	381	25 426	1,5	1 191	96 812	1,2
Transport, magasinering, resebyråer	60-63	255	30 620	0,8	1 122	173 860	0,6
Post- och telekommunikationsföretag	64	12	959	1,3	14	70 304	0,0
Kreditinst., banker och försäkringsbolag	65-67	41	6 993	0,6	79	83 499	0,1
Fastighetsbolag och fastighetsförvaltare	70	167	55 887	0,3	192	59 030	0,3
Uthyrningsfirmor	71	67	5 609	1,2	61	9 309	0,7
Datakonsulter och dataservicebyråer	72	190	31 753	0,6	337	86 433	0,4
Forsknings- och utvecklingsinstitutioner	73	11	3 027	0,4	26	26 969	0,1
Andra företagservicefirmor	74	841	142 329	0,6	1 956	324 064	0,6
Utbildningsväsendet	80	37	14 324	0,3	113	359 709	0,0
Hälsa- och sjukvård, socialtjänst	85	62	26 463	0,2	404	871 259	0,0
Rening-, renhållning-, avfallsanläggning	90	9	1 005	0,9	18	8 673	0,2
Myndigh., intresseorg., kultur, sport m.m.	75,91-99	200	99 214	0,2	330	281 238	0,1
Uppgift saknas		1 136	15 277	7,4	3	240	1,3
Totalt		6 160	917 568	0,7	13 842	3 842 185	0,4

Tabell 6

Företagskonkurser och antal anställda efter län och år, 2002-2006

Bankruptcies in companies and number of employees, by county and year, 2002-2006

Län	Företag					Anställda				
	År	År	År	År	År	År	År	År	År	År
	2002	2003	2004	2005	2006	2002	2003	2004	2005	2006
Stockholms	2 756	3 055	2 835	2 637	2 289	9 223	8 061	5 978	4 637	4 048
därav Stockholm	1 957	2 115	1 918	1 797	1 538	7 085	6 039	4 163	3 341	2 839
Uppsala	217	216	185	156	179	634	468	537	377	403
Södermanlands	153	206	189	149	152	523	616	363	309	318
Östergötlands	222	245	228	183	197	854	892	703	592	575
Jönköpings	211	198	190	176	170	901	978	579	599	364
Kronobergs	103	96	93	79	69	315	383	226	231	163
Kalmar	158	142	154	102	105	606	396	470	293	369
Gotlands	28	20	15	20	17	101	103	59	34	34
Blekinge	93	81	74	70	57	335	361	139	346	122
Skåne	918	966	893	724	706	3 369	2 799	3 065	1 635	1 925
därav Malmö	320	330	331	284	240	1 450	945	1 502	566	441
Hallands	213	186	162	185	137	602	421	336	325	365
Västra Götalands	1 249	1 207	1 183	1 008	958	3 728	4 709	3 413	2 507	2 226
därav Göteborg	578	554	611	477	427	1 451	2 125	1 688	1 013	1 013
Värmlands	182	201	180	167	122	461	1 334	459	339	303
Örebro	176	175	189	185	122	538	1 215	1 365	433	328
Västmanlands	188	186	155	156	127	860	618	380	423	291
Dalarnas	195	202	170	136	132	756	835	633	310	360
Gävleborgs	216	215	202	159	145	761	712	779	254	545
Västernorrlands	148	176	147	141	113	672	585	393	305	310
Jämtlands	110	78	77	80	90	289	227	343	132	137
Västerbottens	176	191	167	143	132	745	710	579	425	288
Norrbottens	218	195	161	128	141	675	490	407	262	368
Hela riket	7 930	8 237	7 649	6 784	6 160	26 948	26 913	21 206	14 768	13 842

Tabell 7

Företagskonkurser och antal anställda efter bransch och år, 2002-2006
Bankruptcies in companies and number of employees, by county and year, 2002-2006

Bransch	SNI 2002	Företag					Anställda				
		År					År				
		2002	2003	2004	2005	2006	2002	2003	2004	2005	2006
Jordbruk och serviceföretag till jordbruk	01	72	97	79	69	62	242	146	117	36	66
Skogsbruk och serviceföretag till skogsbruk	02	39	35	44	31	44	59	64	104	34	72
Fiske, vattenbruk och service härtill	05	7	4	3	5	3	1	-	16	-	-
Gruvor och mineralutvinningsindustri	10-14	7	2	5	7	3	20	4	1	5	13
Livsmedels-, dryckesvaru- och tobaksindustri	15-16	68	64	50	38	39	353	428	219	260	194
Textil-, beklädnads- och lädvaruindustri	17-19	28	19	28	20	11	157	133	172	54	68
Trävaruindustri, ej möbler	20	87	87	76	60	51	571	519	406	402	180
Massa-, pappers- och pappersvaruindustri	21	3	5	7	2	4	7	45	7	5	601
Förlag; grafisk och annan reproindustri	22	147	125	127	96	88	911	676	589	386	407
Kemisk industri, petroleumprod m.m.	23-24	14	14	11	7	6	40	278	150	13	4
Gummi- och plastvaruindustri	25	27	17	21	19	8	237	42	76	38	44
Jord- och stenvaruindustri	26	16	17	7	12	12	108	241	231	75	71
Stål- och metallverk	27	2	3	4	2	3	2	4	5	11	54
Metallvaru- exkl. maskinindustri	28	154	190	131	96	89	970	2 058	951	549	480
Annan maskinindustri	29	78	73	56	40	38	962	662	659	340	350
Industri för el- och optikprodukter	30-33	66	72	54	32	30	927	720	255	177	262
Transportmedelsindustri	34-35	32	29	26	24	19	628	226	175	114	55
Övrig tillverkningsindustri	36-37	53	80	69	53	35	483	557	374	217	75
El-, gas-, värme- och vattenverk	40-41	3	4	4	3	3	-	1	-	-	1
Byggindustri	45	678	924	857	795	735	2 988	2 957	4 152	1 938	2 069
Handel med motorfordon, service, bensin	50	260	245	243	271	273	452	395	415	654	489
Parti- och agenturhandel, ej m. motorfordon	51	640	702	646	577	543	1 759	1 701	1 323	1 361	1 145
Detaljhandel, ej motorfordon; reparation	52	820	754	836	685	652	1 998	2 100	1 968	1 337	1 296
Hotell och restauranger	55	382	417	421	432	381	1 333	1 584	1 374	1 280	1 191
Transport, magasinering, resebyråer	60-63	306	362	360	331	255	1 410	2 169	1 425	1 462	1 122
Post- och telekommunikationsföretag	64	20	19	14	27	12	184	39	16	17	14
Kreditinst., banker och försäkringsbolag	65-67	100	85	61	42	41	135	317	104	16	79
Fastighetsbolag och fastighetsförvaltare	70	226	212	186	178	167	186	145	95	235	192
Uthyrningsfirmor	71	62	66	78	54	67	101	150	103	62	61
Datakonsulter och dataservicebyråer	72	366	341	271	224	190	3 792	2 030	754	539	337
Forsknings- och utvecklingsinstitutioner	73	31	31	19	22	11	178	130	93	26	26
Andra företagservicefirmor	74	1 145	1 188	1 126	961	841	4 860	5 337	3 962	2 151	1 956
Utbildningsväsendet	80	70	61	69	54	37	285	309	393	248	113
Hälso- och sjukvård, socialtjänst	85	51	60	50	47	62	196	152	215	283	404
Rening-, renhållning-, avfallsanläggning	90	5	11	1	6	9	8	40	2	7	18
Myndigh., intresseorg., kultur, sport m.m.	75,91-99	206	267	214	217	200	381	526	300	432	330
Uppgift saknas		1 659	1 555	1 395	1 245	1 136	24	28	5	4	3
Totalt		7 930	8 237	7 649	6 784	6 160	26 948	26 913	21 206	14 768	13 842

Tabell 8

Förhandlingar om offentligt ackord, efter län, bransch och antal anställda, 2006

Hearings on composition without bankruptcy in companies, by county, sector and number of employees, 2006

Län	Bransch och SNI 2002-kod											Summa företag	Antal anställda
	Jordbruk, jakt, skogsbruk, fiske 01-05	Gruvor, mineral-utvinningsindustri 10-14	Tillverkningsindustri 15-37	El-, gas-, värme-, vattenverk 40-41	Byggindustri 45	Parti-, detaljhandel, reparation 50-52	Hotell och restauranger 55	Transport, magasin, kommunikation 60-64	Finans, fastigh, uthyrn, företags-tjänster 65-74	Civila myndigh, utbildn, övriga tjänster 75-99	Uppgift saknas		
Stockholms	-	-	-	-	6	4	2	2	3	-	-	17	247
Uppsala	-	-	1	-	-	-	-	-	-	-	-	1	58
Södermanlands	-	-	-	-	-	-	-	-	-	-	-	-	-
Östergötlands	-	-	1	-	-	2	-	-	-	-	-	3	27
Jönköpings	-	-	2	-	-	-	-	-	-	-	-	2	95
Kronobergs	-	-	1	-	-	-	-	1	-	1	-	3	48
Kalmar	-	-	-	-	-	1	-	-	-	-	-	1	6
Gotlands	-	-	-	-	-	-	-	-	-	-	-	-	-
Blekinge	-	-	-	-	-	-	-	-	-	-	-	-	-
Skåne	-	-	1	-	-	1	-	-	1	-	1	4	9
Hallands	-	-	1	-	-	-	-	-	-	-	-	1	53
Västra Götalands	3	-	3	-	-	1	1	-	1	1	-	10	164
Värmlands	-	-	-	-	-	-	-	-	-	-	-	-	-
Örebro	-	-	-	-	-	-	-	-	-	1	-	1	7
Västmanlands	-	-	-	-	-	-	-	-	-	-	-	-	-
Dalarnas	-	-	-	-	-	-	-	-	-	-	-	-	-
Gävleborgs	-	-	-	-	1	-	-	-	-	-	-	1	79
Västernorrlands	-	-	-	-	-	1	-	-	-	-	-	1	24
Jämtlands	-	-	-	-	-	-	-	-	-	-	-	-	-
Västerbottens	-	-	-	-	-	1	1	-	1	-	-	3	16
Norrbottnens	-	-	-	-	-	-	-	-	-	-	-	-	-
Hela riket	3	-	10	-	7	11	4	3	6	3	1	48	833

Tabell 9

Förhandlingar om offentligt ackord och antal anställda efter bransch och företagsform, 2006

Hearings on composition without bankruptcy in companies and number of employees, by industry and type of company, 2006

Bransch	SNI 2002	Företagsform							
		Aktiebolag		Handelsbolag etc.		Enskilda firmor		Summa	
		Företag	Anställda	Företag	Anställda	Företag	Anställda	Företag	Anställda
Jordbruk o serviceföretag till jordbruk	01	1	3	-	-	2	1	3	4
Skogsbruk o serviceföretag t skogsbruk	02	-	-	-	-	-	-	-	-
Fiske, vattenbruk och service härtill	05	-	-	-	-	-	-	-	-
Gruvor och mineralutvinningsindustri	10-14	-	-	-	-	-	-	-	-
Livsmedels-, dryckesvaru- o tobaksind	15-16	1	26	-	-	-	-	1	26
Textil-, beklädnads- o lädervaruindustri	17-19	1	9	-	-	-	-	1	9
Trävaruindustri, ej möbler	20	2	95	-	-	-	-	2	95
Massa-, pappers- och pappersvaruindust	21	1	74	-	-	-	-	1	74
Förlag; grafisk och annan reproindustri	22	1	5	-	-	-	-	1	5
Kemisk industri, petroleumprod m.m.	23-24	-	-	-	-	-	-	-	-
Gummi- och plastvaruindustri	25	1	53	-	-	-	-	1	53
Jord- och stenvaruindustri	26	-	-	-	-	-	-	-	-
Stål- och metallverk	27	-	-	-	-	-	-	-	-
Metallvaru- exkl. maskinindustri	28	2	34	-	-	-	-	2	34
Annan maskinindustri	29	-	-	-	-	-	-	-	-
Industri för el- och optikprodukter	30-33	-	-	-	-	-	-	-	-
Transportmedelsindustri	34-35	1	58	-	-	-	-	1	58
Övrig tillverkningsindustri	36-37	-	-	-	-	-	-	-	-
El-, gas-, värme- och vattenverk	40-41	-	-	-	-	-	-	-	-
Byggindustri	45	7	161	-	-	-	-	7	161
Handel med motorfordon, service, bensin	50	1	15	-	-	-	-	1	15
Parti- o agenturhandel, ej m motorfordon	51	6	75	-	-	-	-	6	75
Detaljhandel, ej motorfordon; reparation	52	4	28	-	-	-	-	4	28
Hotell och restauranger	55	4	83	-	-	-	-	4	83
Transport, magasinering, resebyråer	60-63	2	42	-	-	-	-	2	42
Post- och telekommunikationsföretag	64	1	30	-	-	-	-	1	30
Kreditinst, banker och försäkringsbolag	65-67	-	-	-	-	-	-	-	-
Fastighetsbolag och fastighetsförvaltare	70	-	-	-	-	-	-	-	-
Uthyrningsfirmor	71	-	-	-	-	-	-	-	-
Datakonsulter och dataservicebyråer	72	3	9	-	-	-	-	3	9
Forsknings- och utvecklingsinstitutioner	73	-	-	-	-	-	-	-	-
Andra företagservicefirmor	74	3	11	-	-	-	-	3	11
Utbildningsväsendet	80	-	-	-	-	-	-	-	-
Hälso- o sjukvård, socialtjänst	85	2	13	-	-	-	-	2	13
Rening-, renhållning-, avfallsanläggning	90	-	-	-	-	-	-	-	-
Myndigh, intresseorg, kultur, sport m.m.	75,91-99	-	-	1	8	-	-	1	8
Uppgift saknas		1	-	-	-	-	-	1	-
Totalt		45	824	1	8	2	1	48	833

1) Handelsbolag etc. inkluderar alla företag utom aktiebolag och enskilda firmor, d v s handelsbolag, kommanditbolag, ekonomiska föreningar, bostadsrättsföreningar, samfälligheter, ideella föreningar, stiftelser m. m.

Tabell 10

Förhandlingar om offentligt ackord, efter bransch och antal anställda, 2006

Hearings on composition without bankruptcy in companies, by industry and number of employees, 2006

Bransch	SNI 2002	Antal anställda									Totalt
		0	1	2-4	5-9	10-19	20-49	50-249	250-499	500-	
Jordbruk o serviceföretag till jordbruk	01	1	1	1	-	-	-	-	-	-	3
Skogsbruk o serviceföretag t skogsbruk	02	-	-	-	-	-	-	-	-	-	-
Fiske, vattenbruk och service härtill	05	-	-	-	-	-	-	-	-	-	-
Gruvor och mineralutvinningsindustri	10-14	-	-	-	-	-	-	-	-	-	-
Livsmedels-, dryckesvaru- o tobaksind	15-16	-	-	-	-	-	1	-	-	-	1
Textil-, beklädnads- o lädervaruindustri	17-19	-	-	-	1	-	-	-	-	-	1
Trävaruindustri, ej möbler	20	-	-	-	-	-	1	1	-	-	2
Massa-, pappers- och pappersvaruindustri	21	-	-	-	-	-	-	1	-	-	1
Förlag; grafisk och annan reproindustri	22	-	-	-	1	-	-	-	-	-	1
Kemisk industri, petroleumprod m.m.	23-24	-	-	-	-	-	-	-	-	-	-
Gummi- och plastvaruindustri	25	-	-	-	-	-	-	1	-	-	1
Jord- och stenvaruindustri	26	-	-	-	-	-	-	-	-	-	-
Stål- och metallverk	27	-	-	-	-	-	-	-	-	-	-
Metallvaru- exkl. maskinindustri	28	-	-	-	-	1	1	-	-	-	2
Annan maskinindustri	29	-	-	-	-	-	-	-	-	-	-
Industri för el- och optikprodukter	30-33	-	-	-	-	-	-	-	-	-	-
Transportmedelsindustri	34-35	-	-	-	-	-	-	1	-	-	1
Övrig tillverkningsindustri	36-37	-	-	-	-	-	-	-	-	-	-
El-, gas-, värme- och vattenverk	40-41	-	-	-	-	-	-	-	-	-	-
Byggindustri	45	-	-	2	-	3	1	1	-	-	7
Handel med motorfordon, service, bensin	50	-	-	-	-	1	-	-	-	-	1
Parti- o agenturhandel, ej m motorfordon	51	-	-	1	2	2	1	-	-	-	6
Detaljhandel, ej motorfordon; reparation	52	-	-	1	2	1	-	-	-	-	4
Hotell och restauranger	55	-	-	-	1	1	2	-	-	-	4
Transport, magasinering, resebyråer	60-63	-	-	-	-	1	1	-	-	-	2
Post- och telekommunikationsföretag	64	-	-	-	-	-	1	-	-	-	1
Kreditinst, banker och försäkringsbolag	65-67	-	-	-	-	-	-	-	-	-	-
Fastighetsbolag och fastighetsförvaltare	70	-	-	-	-	-	-	-	-	-	-
Uthyrningsfirmor	71	-	-	-	-	-	-	-	-	-	-
Datakonsulter och dataservicebyråer	72	1	1	-	1	-	-	-	-	-	3
Forsknings- och utvecklingsinstitutioner	73	-	-	-	-	-	-	-	-	-	-
Andra företagservicefirmor	74	2	-	-	-	1	-	-	-	-	3
Utbildningsväsendet	80	-	-	-	-	-	-	-	-	-	-
Hälso- o sjukvård, socialtjänst	85	-	-	-	2	-	-	-	-	-	2
Rening-, renhållning-, avfallsanläggning	90	-	-	-	-	-	-	-	-	-	-
Myndigh, intresseorg, kultur, sport m.m.	75,91-99	-	-	-	1	-	-	-	-	-	1
Uppgift saknas		1	-	-	-	-	-	-	-	-	1
Totalt		5	2	5	11	11	9	5	-	-	48

Tabell 11

Företagskonkurser efter län och registreringsår i FDB, 2006*Bankruptcies in companies, by county and year of registration in FDB, 2006*

Län	Registreringsår							Totalt	uppgift saknas
	2006	2005	2004	2003	2002	2001	-2000		
Stockholms	26	285	390	284	190	145	808	2 128	161
Uppsala	4	32	27	23	11	7	63	167	12
Södermanlands	3	31	18	19	13	8	50	142	10
Östergötlands	3	22	39	20	18	13	73	188	9
Jönköpings	4	20	28	14	14	10	67	157	13
Kronobergs	2	9	10	4	4	4	32	65	4
Kalmar	1	16	16	4	6	5	52	100	5
Gotlands	-	2	4	1	-	-	9	16	1
Blekinge	2	9	13	5	7	4	16	56	1
Skåne	13	87	106	80	40	49	289	664	42
Hallands	2	20	16	11	7	9	64	129	8
Västra Götalands	15	113	165	111	81	48	384	917	41
Värmlands	-	21	16	12	4	6	55	114	8
Örebro	2	16	15	14	9	4	55	115	7
Västmanlands	2	19	20	10	12	11	46	120	7
Dalarnas	1	12	14	10	13	8	69	127	5
Gävleborgs	2	15	20	14	11	4	71	137	8
Västernorrlands	1	14	23	5	7	5	48	103	10
Jämtlands	2	11	10	10	7	5	29	74	16
Västerbottens	3	11	15	17	10	5	64	125	7
Norrbottnens	4	14	23	11	12	10	61	135	6
Totalt	92	779	988	679	476	360	2 405	5 779	381

Tabell 12

Företagskonkurser efter bransch och registreringsår i FDB, 2006

Bankruptcies in companies, by industry and year of registration in FDB, 2006

Bransch	SNI 2002	Registreringsår								uppgift saknas
		2006	2005	2004	2003	2002	2001	-2000	Totalt	
Jordbruk o serviceföretag till jordbruk	01	1	11	6	4	4	3	33	62	-
Skogsbruk o serviceföretag t skogsbruk	02	1	11	4	8	5	2	13	44	-
Fiske, vattenbruk och service härtill	05	-	-	-	-	-	-	3	3	-
Gruvor och mineralutvinningsindustri	10-14	-	1	-	-	-	-	2	3	-
Livsmedels-, dryckesvaru- o tobaksind	15-16	1	3	8	4	3	2	17	38	1
Textil-, beklädnads- o lädervaruindustri	17-19	-	-	2	1	2	2	4	11	-
Trävaruindustri, ej möbler	20	1	6	6	8	4	1	25	51	-
Massa-, pappers- och pappersvaruindustri	21	-	-	-	1	-	-	3	4	-
Förlag; grafisk och annan reproindustri	22	2	11	13	10	5	4	42	87	1
Kemisk industri, petroleumprod m.m.	23-24	-	-	-	1	1	-	4	6	-
Gummi- och plastvaruindustri	25	-	-	1	1	-	3	3	8	-
Jord- och stenvaruindustri	26	1	2	-	2	-	-	7	12	-
Stål- och metallverk	27	-	1	1	-	-	-	1	3	-
Metallvaru- exkl. maskinindustri	28	1	5	12	7	8	6	50	89	-
Annan maskinindustri	29	-	5	5	5	2	2	19	38	-
Industri för el- och optikprodukter	30-33	-	4	1	4	1	1	19	30	-
Transportmedelsindustri	34-35	1	1	4	3	4	-	5	18	1
Övrig tillverkningsindustri	36-37	-	6	5	1	4	2	17	35	-
El-, gas-, värme- och vattenverk	40-41	-	-	1	1	-	1	-	3	-
Byggindustri	45	11	139	154	95	65	38	227	729	6
Handel med motorfordon, service, bensin	50	5	42	32	43	19	17	115	273	-
Parti- o agenturhandel, ej m motorfordon	51	13	73	87	50	42	25	251	541	2
Detaljhandel, ej motorfordon; reparation	52	13	95	146	67	42	37	252	652	-
Hotell och restauranger	55	8	82	69	53	35	25	109	381	-
Transport, magasinering, resebyråer	60-63	3	25	40	29	20	21	117	255	-
Post- och telekommunikationsföretag	64	-	2	3	1	1	2	3	12	-
Kreditinst, banker och försäkringsbolag	65-67	1	4	5	5	1	4	18	38	3
Fastighetsbolag och fastighetsförvaltare	70	1	18	15	11	13	6	73	137	30
Uthyrningsföretag	71	-	6	11	6	7	5	31	66	1
Datakonsulter och dataservicebyråer	72	7	23	34	19	18	15	73	189	1
Forsknings- och utvecklingsinstitutioner	73	-	1	2	2	-	1	5	11	-
Andra företagsserviceföretag	74	14	117	140	94	65	65	338	833	8
Utbildningsväsendet	80	-	3	3	4	5	2	20	37	-
Hälso- o sjukvård, socialtjänst	85	-	7	7	12	5	5	26	62	-
Rening-, renhållning-, avfallsanläggning	90	-	1	2	2	-	1	3	9	-
Myndigh, intresseorg, kultur, sport m.m.	75,91-99	2	20	32	27	21	15	82	199	1
Uppgift saknas		5	54	137	98	74	47	395	810	326
Totalt		92	779	988	679	476	360	2 405	5 779	381

Tabell 13

Konkurser fördelade efter län och kön, 2006*Bankruptcies, by county and gender, 2006*

Län	Företagsform och kön						Totalt antal			Antal konkurser per			Män/ Kvinnor
	Privatpersoner			Enskilda firmor			enskilda firmor i FDB			10 000 firmor			
	Män	Kvinnor	Totalt	Män	Kvinnor	Totalt	Män	Kvinnor	Totalt	Män	Kvinnor	Totalt	
Stockholms	86	25	111	261	28	289	65 452	37 708	103 160	40	7	28	5,4
Uppsala	10	2	12	30	6	36	11 020	5 137	16 157	27	12	22	2,3
Södermanlands	10	2	12	24	4	28	7 750	3 767	11 517	31	11	24	2,9
Östergötlands	3	1	4	26	4	30	13 073	5 720	18 793	20	7	16	2,8
Jönköpings	8	2	10	24	1	25	13 985	6 185	20 170	17	2	12	10,6
Kronobergs	4	0	4	13	1	14	10 020	4 399	14 419	13	2	10	5,7
Kalmar	4	3	7	13	1	14	10 435	4 669	15 104	12	2	9	5,8
Gotlands	0	0	0	2	0	2	3 435	1 203	4 638	6	0	4	.
Blekinge	0	1	1	10	1	11	5 703	2 160	7 863	18	5	14	3,8
Skåne	27	10	37	83	11	94	43 359	19 725	63 084	19	6	15	3,4
Hallands	5	4	9	30	2	32	11 964	4 909	16 873	25	4	19	6,2
Västra Götalands	43	13	56	161	28	189	56 348	24 455	80 803	29	11	23	2,5
Värmlands	5	2	7	11	5	16	12 832	6 211	19 043	9	8	8	1,1
Örebro	9	2	11	21	0	21	8 997	3 945	12 942	23	0	16	.
Västmanlands	5	7	12	16	5	21	7 729	3 408	11 137	21	15	19	1,4
Dalarnas	1	2	3	13	2	15	14 162	7 464	21 626	9	3	7	3,4
Gävleborgs	4	0	4	6	1	7	10 963	4 970	15 933	5	2	4	2,7
Västernorrlands	13	5	18	11	2	13	11 192	4 831	16 023	10	4	8	2,4
Jämtlands	0	1	1	16	3	19	9 040	4 136	13 176	18	7	14	2,4
Västerbottens	4	2	6	9	5	14	14 415	6 308	20 723	6	8	7	0,8
Norrbottnens	3	1	4	14	2	16	11 995	4 784	16 779	12	4	10	2,8
Hela riket	244	85	329	794	112	906	353 869	166 094	519 963	22	7	17	3,3

Tabell 14

Konkurser och antal anställda i enskilda firmor fördelade efter bransch och kön, 2006
Bankruptcies and number of employees in sole proprietorships, by industry and gender, 2006

Bransch	SNI 2002	Kön					
		Män		Kvinnor		Totalt	
		Företag	Anställda	Företag	Anställda	Företag	Anställda
Jordbruk o serviceföretag till jordbruk	01	25	12	4	-	29	12
Skogsbruk o serviceföretag t skogsbruk	02	10	2	1	-	11	2
Fiske, vattenbruk och service härtill	05	1	-	-	-	1	-
Gruvor och mineralutvinningsindustri	10-14	-	-	-	-	-	-
Livsmedels-, dryckesvaru- o tobaksind	15-16	5	3	2	1	7	4
Textil-, beklädnads- o lädervaruindustri	17-19	1	-	2	-	3	-
Trävaruindustri, ej möbler	20	8	12	-	-	8	12
Massa-, pappers- och pappersvaruindustri	21	-	-	-	-	-	-
Förlag; grafisk och annan reproindustri	22	6	-	1	2	7	2
Kemisk industri, petroleumprod m.m.	23-24	-	-	-	-	-	-
Gummi- och plastvaruindustri	25	2	-	-	-	2	-
Jord- och stenvaruindustri	26	1	5	-	-	1	5
Stål- och metallverk	27	-	-	-	-	-	-
Metallvaru- exkl. maskinindustri	28	9	5	1	-	10	5
Annan maskinindustri	29	4	-	-	-	4	-
Industri för el- och optikprodukter	30-33	1	-	-	-	1	-
Transportmedelsindustri	34-35	5	-	-	-	5	-
Övrig tillverkningsindustri	36-37	2	-	-	-	2	-
El-, gas-, värme- och vattenverk	40-41	-	-	-	-	-	-
Byggindustri	45	157	73	1	-	158	73
Handel med motorfordon, service, bensin	50	38	14	-	-	38	14
Parti- o agenturhandel, ej m motorfordon	51	40	21	3	1	43	22
Detaljhandel, ej motorfordon; reparation	52	54	26	14	5	68	31
Hotell och restauranger	55	31	32	16	28	47	60
Transport, magasinering, resebyråer	60-63	42	60	4	18	46	78
Post- och telekommunikationsföretag	64	2	-	-	-	2	-
Kreditinst, banker och försäkringsbolag	65-67	1	-	-	-	1	-
Fastighetsbolag och fastighetsförvaltare	70	17	4	-	-	17	4
Uthyringsfirmor	71	5	1	-	-	5	1
Datakonsulter och dataservicebyråer	72	16	3	1	-	17	3
Forsknings- och utvecklingsinstitutioner	73	-	-	-	-	-	-
Andra företagservicefirmor	74	80	22	16	10	96	32
Utbildningsväsendet	80	2	2	2	3	4	5
Hälso- o sjukvård, socialtjänst	85	3	-	2	-	5	-
Rening-, renhållning-, avfallsanläggning	90	2	-	-	-	2	-
Myndigh, intresseorg, kultur, sport m.m.	75,91-99	30	9	11	-	41	9
Uppgift saknas		194	-	31	-	225	-
Totalt		794	306	112	68	906	374

Tabell 15

Företagskonkurser efter antal anställda, 1982 - 2006

Bankruptcies in companies by number of employees, 1982 - 2006

År		Antal anställda									Totalt
		0	1	2-4	5-9	10-19	20-49	50-249	250-499	500-	
1982	Företag	3 052	282	563	299	235	165	90	6	1	4 693
	Anställda	-	282	1 540	1 958	3 156	5 019	7 946	1 707	569	22 177
1983	Företag	3 085	360	655	383	258	151	39	4	-	4 935
	Anställda	-	360	1 847	2 541	3 455	4 434	3 666	1 367	-	17 670
1984	Företag	3 414	487	773	399	236	117	37	3	1	5 467
	Anställda	-	487	2 133	2 636	3 123	3 433	3 420	898	1 314	17 444
1985	Företag	3 629	486	844	484	276	120	49	4	-	5 892
	Anställda	-	486	2 314	3 152	3 637	3 537	4 460	1 616	-	19 202
1986	Företag	3 928	492	867	460	273	144	36	-	-	6 200
	Anställda	-	492	2 401	2 968	3 641	4 235	2 871	-	-	16 608
1987	Företag	3 925	392	712	357	217	124	40	1	-	5 768
	Anställda	-	392	1 961	2 343	2 890	3 770	3 318	282	-	14 956
1988	Företag	3 933	388	631	309	196	96	14	-	-	5 567
	Anställda	-	388	1 749	1 999	2 607	2 843	1 006	-	-	10 592
1989	Företag	4 763	463	815	445	242	121	30	-	-	6 879
	Anställda	-	463	2 245	2 926	3 172	3 514	2 617	-	-	14 937
1990	Företag	6 583	669	1 250	697	393	224	70	1	-	9 887
	Anställda	-	669	3 495	4 601	5 188	6 520	6 017	270	-	26 760
1991	Företag	10 444	1 394	2 527	1 447	898	477	176	14	1	17 378
	Anställda	-	1 394	7 059	9 370	12 021	13 707	15 266	4 519	792	64 128
1992	Företag	12 759	1 818	3 038	1 747	1 010	628	201	12	6	21 219
	Anställda	-	1 818	8 439	11 571	13 504	18 662	17 565	3 944	4 902	80 405
1993	Företag	11 311	1 808	2 766	1 419	834	460	124	5	7	18 734
	Anställda	-	1 808	7 518	9 348	11 081	13 770	10 836	1 721	5 126	61 208
1994	Företag	9 557	1 556	1 940	891	443	190	32	2	-	14 611
	Anställda	-	1 556	5 242	5 780	5 912	5 536	2 746	522	-	27 294
1995	Företag	7 854	1 166	1 422	679	333	137	32	1	2	11 626
	Anställda	-	1 166	3 833	4 399	4 416	3 918	2 458	264	1 478	21 932
1996	Företag	7 270	1 178	1 543	720	397	174	32	-	-	11 314
	Anställda	-	1 178	4 229	4 693	5 235	5 040	2 304	-	-	22 679
1997	Företag	6 801	1 064	1 449	636	310	136	36	2	-	10 434
	Anställda	-	1 064	3 927	4 124	4 097	3 832	3 208	912	-	21 164
1998	Företag	5 778	847	1 213	530	281	119	29	1	1	8 799
	Anställda	-	847	3 304	3 463	3 734	3 376	2 231	430	1 599	18 984
1999	Företag	3 987	744	1 019	527	225	116	25	-	-	6 643
	Anställda	-	744	2 771	3 434	3 020	3 307	1 890	-	-	15 166
2000	Företag	3 988	814	1 005	510	286	94	35	1	-	6 733
	Anställda	-	814	2 750	3 352	3 765	2 773	3 073	485	-	17 012
2001	Företag	4 168	773	1 238	647	344	212	48	2	1	7 433
	Anställda	-	773	3 422	4 241	4 548	6 078	3 797	694	507	24 060
2002	Företag	4 553	795	1 210	652	420	232	67	1	-	7 930
	Anställda	-	795	3 327	4 326	5 684	6 656	5 857	303	-	26 948
2003	Företag	4 811	827	1 157	735	419	225	62	1	-	8 237
	Anställda	-	827	3 166	4 805	5 563	6 605	5 570	377	-	26 913
2004	Företag	4 573	814	1 155	592	323	153	37	1	1	7 649
	Anställda	-	814	3 148	3 874	4 366	4 606	3 288	268	842	21 206
2005	Företag	4 108	798	1 009	487	255	102	25	-	-	6 784
	Anställda	-	798	2 764	3 211	3 352	2 760	1 883	-	-	14 768
2006	Företag	3 600	826	937	485	198	96	17	-	1	6 160
	Anställda	-	826	2 595	3 140	2 650	2 803	1 233	-	595	13 842

Tabell 16

Genomsnittligt antal anställda i företagsackord respektive företagskonkurser, 1985 - 2006

Average number of employees in companies with hearings on composition without bankruptcy and in companies in bankruptcies, 1985 - 2006

År	Offentligt ackord			Konkurs
	Företag antal	Anställda antal	per ackord	Anställda per konkurs
1985	136	2 490	18,3	3,3
1986	101	1 321	13,1	2,7
1987	103	1 186	11,5	2,6
1988	97	1 414	14,6	1,9
1989	68	497	7,3	2,2
1990	85	857	10,1	2,7
1991	171	1 715	10,0	3,7
1992	85	2 551	30,0	3,8
1993	68	961	14,1	3,3
1994	67	845	12,6	1,9
1995	29	292	10,1	1,9
1996	59	699	11,8	2,0
1997	44	600	13,6	2,0
1998	33	554	16,8	2,2
1999	25	340	13,6	2,3
2000	21	597	28,4	2,5
2001	31	601	19,4	3,2
2002	42	1 222	29,1	3,4
2003	35	1 191	34,0	3,3
2004	47	1 124	23,9	2,8
2005	42	1 562	37,2	2,2
2006	48	833	17,4	2,2

Tabell 17

Index för konkurser, 1975 - 2006*Index by bankruptcies, 1975 - 2006*

År	Antal	Index	År	Antal	Index
1975	4 131	100	1991	18 424	446
1976	3 986	96	1992	22 449	543
1977	4 218	102	1993	19 845	480
1978	4 212	102	1994	15 614	378
1979	4 290	104	1995	12 591	305
1980	4 671	113	1996	12 119	293
1981	5 951	144	1997	11 065	268
1982	5 707	138	1998	9 344	226
1983	6 176	150	1999	7 184	174
1984	6 903	167	2000	7 202	174
1985	7 228	175	2001	7 883	191
1986	7 361	178	2002	8 323	201
1987	6 785	164	2003	8 624	209
1988	6 414	155	2004	8 051	195
1989	7 714	187	2005	7 208	174
1990	10 796	261	2006	6 489	163

Antal och index för samtliga konkurser inkl. privatpersonskonkurser (basår 1975 = 100)

Tabell 18

Index för företagskonkurser, efter år och storleksklass relaterat till antal företag i FDB i respektive storleksklass, 1985-2006*Index by bankruptcies in companies, by year and number of employees related to number of companies in FDB, 1985 - 2006*

År	Storleksklass (antal anställda)							Totalt
	0	1	2-4	5-9	10-19	20-49	50-	
1985	100	100	100	100	100	100	100	100
1986	97	103	103	96	99	117	67	98
1987	107	78	82	73	77	99	74	96
1988	108	72	68	60	68	73	24	92
1989	126	84	84	83	80	89	51	109
1990	168	106	118	123	124	161	119	149
1991	330	219	238	258	289	339	318	302
1992	406	276	284	311	337	476	389	369
1993	361	267	257	256	287	372	260	326
1994	259	217	175	162	153	156	66	227
1995	212	155	124	116	109	106	65	177
1996	187	155	134	119	125	127	58	166
1997	113	149	128	105	95	99	67	113
1998	94	111	104	85	84	85	54	93
1999	67	94	86	84	65	79	43	72
2000	66	102	83	78	79	61	59	71
2001	67	95	102	98	93	132	81	77
2002	72	100	101	98	113	141	106	81
2003	74	101	98	110	112	138	100	83
2004	69	98	96	87	86	94	62	75
2005	60	93	82	70	67	62	40	65
2006	52	90	71	67	50	56	28	58

Anm. I FDB höjdes gränsen för mervärdespliktig omsättning från 30 000 kr till 200 000 kr år 1991. Detta innebar att åtskilliga företag utan anställda utgick ur FDB.

År 1997 lades cirka 200 000 företag in i FDB genom att bestämmelserna ändrades.

Det gällde framförallt enskilda firmor utan anställda.

Tabell 19

Företagskonkurser i IT-relaterade branscher efter bransch, 2006

Bankruptcies in companies in ICT sectors, by industry, 2006

Bransch/branschgrupp	SNI2002	Företag		Anställda	
		Antal	Förändring mot år 2005 (%)	Antal	Förändring mot år 2005 (%)
Tillverkning av:					
Kontorsmaskiner	30.01	-	-100	-	-100
Datorer och annan informationsbehandlingsutrustning	30.02	4	-33	84	200
Elektrisk tråd och kabel	31.30	-	-100	-	.
Elektroniska komponenter	32.10	4	-	76	204
Radio- och TV-sändare samt apparater för trådtelefoni och -telegrafi	32.20	2	100	4	.
Radio- och TV-mottagare samt apparater för upptagning och återgivning av ljud och videosignaler	32.30	3	50	7	-59
Instrument för mätning, kontroll, provning, navigering och andra ändamål utom industriell processtyrning	33.20	2	-	2	-86
Instrument för styrning av industriella processer	33.30	1	-	1	-50
Partihandel med:					
Hushållsapparater, radio- och TV-varor	51.43	20	18	87	61
Kontorsmaskiner och kontorsutrustning	51.64 ¹⁾	51	46	164	4
Andra maskiner för industri, handel och sjöfart	51.65 ²⁾	56	-32	106	-66
Telekommunikation	64.20	8	-56	10	-17
Uthyrning av kontorsmaskiner och kontorsutrustning inkl. datorer	71.33	2	.	-	.
Konsultverksamhet avseende:					
Maskinvara	72.10	14	17	25	127
System- och programvara	72.20	143	-20	278	-22
Databehandling	72.30	15	88	24	500
Databasverksamhet	72.40	9	-10	4	-97
Underhåll och reparation av kontors- och bokföringsmaskiner samt databehandlingsutrustning	72.50	2	-33	2	-78
Övrig datoranknuten verksamhet	72.60	7	-42	4	-76
Totalt		343	-13	878	-25

1) Innefattar även 51.84 och 51.85

2) Innefattar även 51.86 och 51.87

Tabell 20

Företagskonkurser i IT-relaterade branscher efter län, 2006
Bankruptcies in companies in ICT sectors, by county, 2006

Län	Företag		Anställda	
	Antal	Förändring mot år 2005 (%)	Antal	Förändring mot år 2005 (%)
Stockholms	150	-17	321	-24
Uppsala	9	-	62	244
Södermanlands	4	33	1	-95
Östergötlands	19	90	42	-18
Jönköpings	3	-73	5	-88
Kronobergs	4	-50	13	-48
Kalmar	5	-17	22	-15
Gotlands	1	-75	1	-99
Blekinge	44	-12	105	6
Skåne	5	67	82	.
Hallands	46	24	103	13
Västra Götalands	4	-50	25	-31
Värmlands	7	-30	6	-84
Örebro	5	-	5	-89
Västmanlands	8	-	33	267
Dalarnas	6	-33	7	40
Gävleborgs	6	-50	2	-96
Västernorrlands	2	-50	12	33
Jämtlands	4	-64	5	-83
Västerbottens	11	83	26	767
Norrbottens	-	.	-	.
Hela riket	343	-13	878	-25

Ordlista

List of terms

Aktiebolag	Limited companies
Andra företagsservicefirmor	Other business service companies
Annan maskinindustri	Industry for machinery and equipment n.e.c
Anställda	Employees
Antal anställda	Number of employees
Antal företag	Number of companies
Bransch	Industry
Byggindustri	Construction industry
Företagsdatabasen (FDB)	The Business Register
Företag	Company
Företagsform	Type of company
Företagskonkurser	Bankruptcies in companies
Förändring	Change
Handelsbolag etc	Partnership etc.
IT-relaterade branscher	ICT sectors
Konkurser	Bankruptcies
Kön	Gender
Län	County
Offentliga ackord	Hearings on composition without bankruptcy
Okänd	Unknown
Privatpersoner	Natural person
Procentuell	Percentage
Registreringsår i FDB	Year of registration in the Business Register
Samtliga	Total
Summa	Total number
Summa företag	Total number of companies
Totalt	Total
Uppgift saknas	Data not available
Utbildningsväsendet	Educational establishments
År	Year

ITPS, Institutet för tillväxtpolitiska studier, är en statlig myndighet med uppdraget att bidra till en insiktsfull tillväxtpolitik i Sverige. ITPS förser främst Regeringskansliet, riksdagens ledamöter samt andra statliga myndigheter med underlag i form av statistik, utvärderingar och analyser inom näringspolitikens och den regionala utvecklingspolitikens områden.

En insiktsfull tillväxtpolitik grundar sig på:

- Statistik och analyser av näringslivets struktur och dynamik – för att få en aktuell och relevant bild av hot och möjligheter.
- Utvärderingar av resultat och effekter av politiska åtgärder och program – för att lära av genomförda insatser.
- Omvärldsanalyser för att blicka utåt och framåt – vilka är framtidens frågor på den svenska tillväxtpolitikens agenda?

Att förmedla detta underlag är ITPS uppgift.