

A2009:003

Konkurrenskraft på branschnivå

Fredrik Junkka, Torbjörn Lindquist och Peter Vikström

Konkurrenskraft på branschnivå

Fredrik Junkka, Torbjörn Lindquist och Peter Vikström

ITPS, Institutet för tillväxtpolitiska studier
Studentplan 3, 831 40 Östersund
Telefon 063 16 66 00
Telefax 063 16 66 01
E-post info@itps.se
www.itps.se
ISSN 1652-0483

För ytterligare information kontakta Torbjörn Lindquist
Telefon 063-16 66 41
E-post torbjorn.lindquist@itps.se

Förord

Nationell konkurrenskraft är inte väldefinierat på något sätt, vare sig politiskt eller vetenskapligt. Det byter innebörd utifrån vem som diskuterar det och i vilket syfte vederbörande diskuterar ämnet. Även om inte heller konkurrenskraft på branschnivå är studerat i någon större omfattning är det inte alls lika tvetydligt och kontroversiellt, och går betydligt bättre att studera på ett meningsfullt sätt.

Uppdraget grundar sig i regeringens målsättning att Sveriges konkurrenskraft ska stärkas och att möjliggöra en mätform som både är lätt att förstå och entydig. Av denna orsak har ITPS fått till uppgift att genomföra en studie på detta område i 2008 års regleringsbrev.

I denna rapport ses Sveriges konkurrenskraften inom en bransch som den relativa arbetsproduktiviteten i branschen i Sverige jämfört med ett genomsnitt av 29 länders arbetsproduktivitet. Generellt går det att säga att Sverige är konkurrenskraftigt inom trävaruindustri, tillverkning av el och optik samt några tjänstesektorer, medan vi är mindre konkurrenskraftiga inom tex tillverkning av transportmedel.

Rapporten har skrivits av ITPS analytiker Fredrik Junkka, Torbjörn Lindquist och Peter Vikström. Pär Hansson, ITPS har lämnat värdefulla synpunkter på rapporten utan att för den skull vara på något sätt ansvariga för rapportens innehåll.

Östersund, december 2008

Brita Saxton

Generaldirektör

Innehåll

Sammanfattning.....	5
1 Introduktion.....	6
2 Att mäta konkurrenskraft.....	7
2.1 Vad är konkurrenskraft?.....	7
2.2 Studie över andra länder.....	8
2.3 ITPS Nationella konkurrenskraftsmått.....	8
3 Att mäta konkurrenskraft på branschnivå.....	11
3.1 Konkurrenskraftsmåttet.....	11
3.2 Dekomponering av skillnader i konkurrenskraft.....	12
3.3 Data och beräkningsmetoder.....	14
4 Konkurrenskraften på branschnivå 1995-2005.....	18
4.1 Hela ekonomin.....	18
4.2 Tillverkningsindustri exklusive elektronik.....	19
4.3 Privata tjänster, exkl. fastigheter.....	20
4.4 Tillverkning av trä och varor av trä, utom möbler.....	21
4.5 Papperstillverkning och förlagsindustri.....	23
4.6 Kemikalier och kemiska produkter.....	25
4.7 Metallframställning och metallvarutillverkning.....	27
4.8 Tillverkning av el och optik.....	28
4.9 Tillverkning av transportmedel.....	30
4.10 El-, gas- värme- och vattenförsörjning.....	33
4.11 Partihandel och detaljhandel.....	35
4.12 Post- och telekommunikationer.....	36
5 Avslutande diskussion.....	39
6 Referenser.....	41
7 Appendix 1. Detaljerade data över konkurrenskraften.....	42
SNI 01-99 Hela ekonomin.....	42
SNI 01-05 Jordbruk, jakt skogsbruk och fiske.....	43
SNI 10-14 Utvinning av mineral och olja.....	44
SNI 15-37 Exkl. SNI 30-33 Tillverkningsindustri exkl. Elektronik.....	45
SNI 15-16 Livsmedels-, dryckesvaru- och tobaksvarufremställning.....	46
SNI 17-19 Textil, läder, kläder och skor.....	47
SNI 20 Tillverkning av trä och varor av trä, kork och rotting o.d. utom möbler.....	48
SNI 21-22 Massa-, pappers- och pappersvarutillverkning; förlagsverksamhet och grafisk produktion.....	49
SNI 23 Tillverkning av stenkolsprodukter, raffinerade petroleumprodukter och kärnbränsle.....	50
SNI 24 Tillverkning av kemikalier och kemiska produkter.....	51
SNI 25 Tillverkning av gummi- och plastvaror.....	52
SNI 26 Tillverkning av icke-metalliska mineraliska produkter.....	53
SNI 27-28 Metallframställning och metallvarutillverkning.....	54
SNI 29 Tillverkning av maskiner som ej ingår i annan underavdelning.....	55
SNI 30-33 Tillverkning av el- och optikprodukter.....	56
SNI 34-35 Tillverkning av transportmedel.....	57
SNI 36-37 Övrig tillverkning.....	58
SNI 40-41 El-, gas-, värme- och vattenförsörjning.....	59
SNI 45 Byggverksamhet.....	60
SNI 50-52 Partihandel och detaljhandel; reparation av motorfordon, hushållsartiklar och personliga artiklar.....	61
SNI 50-74 ex 70 Privata tjänster exkl. Fatigheter.....	62
SNI 55 Hotell- och restaurangverksamhet.....	63
SNI 60-63 Transport och magasinering.....	64
SNI 64 Post- och telekommunikationer.....	65
SNI 65-67 Finansiell verksamhet.....	66
SNI 70 Fastighetsverksamhet.....	67
SNI 71-74 Uthyrning och övrig serviceverksamhet.....	68

Sammanfattning

Denna rapport syftar till att beskriva Sveriges konkurrenskraft inom ett antal intressanta branscher, och jämföra den med de viktigaste konkurrentländerna i dessa branscher. Detta har gjorts genom att analysera ett mått baserat på arbetsproduktiviteten mätt i prisjusterade förädlingsvärden per arbetad timme. Detta värde har sedan dividerats med ett genomsnittligt mått för arbetsproduktiviteten i 29 länder. Ett mått på 1 innebär alltså att landet är lika bra som genomsnittet på att tillverka produkter i denna bransch, medan ett mått över 1 innebär att landet är bättre än genomsnittet inom denna bransch.

Generellt går det att utläsa att det finns ett samband mellan hög konkurrenskraft och hög sysselsättning inom respektive bransch, speciellt inom tillverkningsindustrin. Med den höga konkurrenskraften följer då också med en hög exportandel internationellt sett. Framför allt ser vi här branscher som träindustrin, tillverkning av el och optik, men även en del tjänstesektorer som el-, gas- värme- och vattenförsörjning samt post- och telekommunikation. Branschen tillverkning av transportmedel bryter dock mönstret radikalt. Där har Sverige en riktigt låg konkurrenskraft, och låg andel av världsexporten, men trots det en relativt stor andel sysselsatta i denna bransch. Det tyder på att vi kommer se en omstrukturering av transportmedelstillverkningen i framtiden, där Sverige förmodligen kommer tillverka färre bilar, och eventuellt något mer högteknologiska specialdelar inom fordonsindustrin.

Ett par branscher är extra problematiska att undersöka i detta sammanhang, då data ej finns på tillräckligt fin nivå för att kunna undersöka de delar av en bransch Sverige är riktigt bra på. Här utmärker sig framför allt tillverkning av kemikalier och kemiska produkter, där Sverige är väldigt stor inom läkemedelsindustrin, men som också innehåller delar där Sverige inte alls är lika konkurrenskraftiga. En annan bransch med problem vad gäller nivån är massa- och papperstillverkning och förlagsindustri, där Sverige har en god produktivitet inom massa och papperstillverkningen, medan vi har ett betydligt sämre läge inom förlagsindustrin.

Sverige är dock mycket konkurrenskraftiga inom ett flertal tjänstesektorer, och det är tjänstesektorerna som gett ett bidrag till den svenska produktivitetstillväxten under den studerade perioden.

Det är viktigt att tänka på att en sådan här studie inte kan ge några fullständiga svar vad gäller vilka faktorer som påverkar konkurrenskraften. Det är också svårt, på grund av tillgången på data, att mer precist peka på Sveriges bästa branscher ur konkurrenskraftsperspektiv. Vad rapporten dock gör, är att ge en grundläggande insikt i vilka områden Sverige är relativt konkurrenskraftiga ur ett lite grövre perspektiv, och att göra ett första försök till att undersöka vilken betydelse de grundläggande produktionsfaktorerna i form av arbete och kapital har för konkurrenskraftens utseende.

1 Introduktion

Nationell konkurrenskraft är ett oerhört hett ämne för närvarande. I en värld av allt större internationalisering är frågan om Sverige fortsatt klarar av att konkurrera framgångsrikt på de internationella marknaderna. Från politiskt håll debatteras det hur den svenska konkurrenskraften skall stärkas och vilka åtgärder som behöver vidtas. I Regeringens dokument *En nationell strategi för regional konkurrenskraft, entreprenörskap och sysselsättning* beskrivs vikten av konkurrenskraftiga regioner för ett konkurrenskraftigt Sverige. En annan viktig aspekt i sammanhanget är att begreppet ofta kopplas samman med exporttillväxt, vilken medför produktionstillväxt och ökad sysselsättning.

Intresset för konkurrenskraftens utveckling har medfört att det idag finns flera organisationer, däribland World Economic Forum och IMD, som på olika sätt försöker mäta och beskriva länders konkurrenskraft ur olika perspektiv och där de också rankar länder genom vägda index.

ITPS har bidragit till analysen av den svenska konkurrenskraftens utveckling dels genom rapporten *Sveriges konkurrenskraft, att förstå och mäta nationell konkurrenskraft*¹ samt genom en sammanställning av olika länders nationella strategier för ökad konkurrenskraft².

Med detta som bakgrund har ITPS i 2008 års regleringsbrev erhållit ett uppdrag att utveckla analysen av den svenska konkurrenskraften genom en studie av hur konkurrenskraften har utvecklats på branschnivå.

Syftet med denna studie är att översiktligt beskriva Sveriges konkurrenskraft inom ett antal för Sverige i olika avseenden intressanta branscher och jämföra den med andra viktiga länder i dessa branscher. Denna studie kommer också dekomponera skillnaderna mellan Sverige och övriga länder vi jämför med, vad gäller bidrag från arbete, kapital och multifaktorproduktivitet (MFP) samt till viss del resonera kring andra skillnader mellan länderna. Någon djupare analys av dessa skillnader görs däremot inte, utan lämnas för framtida fördjupning.

Studien är uppbyggd genom att först ha ett kapitel som diskuterar hur konkurrenskraft kan mätas, inklusive en diskussion om vad konkurrenskraft är. Därefter behandlas mer specifikt hur konkurrenskraft mäts på branschnivå och vilket mått som används i denna studie. Ett empiriskt avsnitt kommer därefter, där sektorerna går igenom och analyseras var och en för sig innan ett avslutande avsnitt ger en sammanfattning av resultaten och dess slutsatser.

¹ITPS (2007)

²ITPS (2008)a

2 Att mäta konkurrenskraft

Att mäta konkurrenskraft kan synas enkelt, men det finns en del hinder att övervinna innan det går att komma dit. Till att börja med bör man ha klart för sig vad konkurrenskraft är för något. Begreppet är inte väldefinierat på landnivå eller branschnivå, så detta avsnitt börjar med att diskutera kring begreppet konkurrenskraft, och vad det är för något.

Det är också viktigt att veta hur man vill mäta konkurrenskraften. Om den ska mätas via en eller flera bakgrundsfaktorer, eller genom någon form av utfallsmått. Det kommer senare i detta avsnitt att presenteras några olika studier som använder sig av mått av bakgrundsfaktorer samt ITPS studie av nationell konkurrenskraft som använder ett utfallsmått.

2.1 Vad är konkurrenskraft?

I grunden betyder konkurrens tävlan, och i detta fall tävlan om nyttigheter av olika slag. Konkurrenskraft blir då i detta sammanhang de förutsättningar som en individ, ett företag, en bransch eller ett land har att delta i denna tävlan.

Det är viktigt med definitionen av konkurrenskraft när man ska mäta den. World Economic Forum definierar i *The Global Competitiveness Report*³ konkurrenskraft som en uppsättning institutioner, policyer och andra faktorer som bestämmer nivån på ett lands produktivitet. ITPS definierar konkurrenskraft på nationell nivå som nationen A:s sammanlagda förmåga att generera nyttigheter (inkomster) på en marknad i förhållande till motsvarande förmåga hos den jämförbara nationen B⁴.

I ITPS (2007) konstateras att konkurrensen på nationell nivå inte är ett nollsummespel. Enkelt uttryckt så kan ett lands ökade konkurrenskraft leda till tillväxt i övriga länder även om läget för övrigt är oförändrat där. Istället förordas i rapporten att uttrycket utvecklingskraft borde användas istället, även om konkurrenskraft används i den rapporten liksom i den aktuella rapporten för att följa konventionen. Konkurrenskraft i denna mening innebär helt enkelt hur ett land klarar sig relativt övriga länder på världsmarknaden i varje situation. Det är ytterligare en orsak till att konkurrenskraft på nationell nivå inte är helt lyckat, då det inte belyser något om i vilka avseenden ett land är konkurrenskraftigt och därmed vilka typer av chocker landet klarar bättre/sämre än övriga länder, relativt sett.

Inte heller på branschnivå är konkurrenskraft ett helt lyckat begrepp, men det fungerar i vilket fall bättre än på nationell nivå. I vissa fall kan ett företags innovation leda till en ökad efterfrågan på liknande produkter och därigenom göra att fler företag, från andra länder, kan slå sig in och öka sin produktion, utan att konkurrenskraften ökat. Ett exempel på detta kan vara att elektronikföretag ökade sin produktion av mp3-spelare i samband med att Apple utvecklade iPod, även om det inte behöver tyda på någon ökad produktivitet i denna bransch som helhet. Detta torde dock vara mer frekvent i branscher med en hög grad av teknisk produktutveckling än i mer mogna branscher.

Det är alltså viktigt att veta vad konkurrenskraft betyder, vad det är och framför allt, vad det inte är. Konkurrenskraft handlar om hur bra ett land är på att konkurrera, tävla, på en internationell marknad. Konkurrenskraft är däremot inte ett direkt mått på välfärden,

³World Economic Forum (2007)

⁴ITPS (2007) s21

eftersom det inte tittar på försörjningsbördan gällande befolkningsstruktur och arbetslöshet.

2.2 Studie över andra länder

Det finns ett flertal stora organisationer som på olika sätt försöker mäta länders konkurrenskraft. World Economic Forum (WEF) är en av de ledande inom detta område, och de ger ut en årligen återkommande rapport (*The Global Competitiveness Report*) som 2007-08 försöker sammanfatta totalt 110 indikatorer uppdelat i 12 huvudområden till ett index för 131 ekonomier i olika stadier av ekonomisk utveckling. Faktorerna viktas olika i detta index beroende på i vilket stadie av utveckling landet befinner sig i. Vikterna i rapporten, liksom indikatorerna, ändras mellan åren vilket gör att WEF i samband med en rapport också återger föregående års tabell med årets viktmatris. Viktningen kan här ha avgörande betydelse på ett lands resultat i denna typ av konkurrenskraftsberäkning. Även IMD undersöker nationell konkurrenskraft i form av årsboken *World Competitiveness Yearbook*. I denna visas på över 300 indikatorer för 55 länder, och även i detta fall är viktsystemet helt avgörande för slutresultatet. Denna typ av indexstudier blir svåra att motivera och jämföra (såväl över tiden som mellan olika studier), då vikterna blir subjektiva i flera synvinklar.

Ett land som gjort en studie som liknar den föreliggande studien är Storbritannien. I *Cross-Country productivity level performace at sector level*⁵ jämför de Storbritannien med USA, Frankrike och Tyskland vad gäller produktivitetsnivån i ett stort antal branscher definierade utifrån SNI-kod på 2 respektive 3 siffrors nivå. I denna studie används genomsnittlig arbetsproduktivitet, relativ kapitalintensitet, relativ arbetskraftskvalitet och relativ MFP som hjälp för att beskriva och förklara skillnader i den totala produktiviteten i respektive bransch.

Studien konstaterar att Storbritannien är bäst av de fyra länderna i blott två branscher (mätt på 2 siffrors nivå), nämligen utvinning av mineraler respektive förlagsverksamhet. I fallet med utvinning av mineraler så ingår utvinningen av olja och naturgas i Nordsjön. Resultatet för förlagsindustrin kan delvis ha påverkats av en strukturomvandling i produktionen, där lågproduktiva delar fasats ut.

2.3 ITPS Nationella konkurrenskraftsmått

I ITPS studie av Sveriges nationella konkurrenskraft⁶ sammanfattas en nations konkurrenskraft som:

1. Ett relativt mått (i tävlan, konkurrens, med andra)
2. På nationell nivå ska konkurrensen mätas i relation till länder med liknande ekonomisk struktur.
3. Konkurrenskraften har till syfte att öka tillgången till nyttigheter, vilket i studien tolkats som att maximera mängden inkomster i konkurrens med andra.
4. Konkurrensen sker på en marknad (nationen är ej representerad på denna marknad).
5. Den arbetsföra befolkningen utgör summan av de potentiellt tävlande enheterna.

Studien börjar med en genomgång av ett flertal olika möjliga mått på konkurrenskraft på nationell nivå, innan den slutligen argumenterar för att det bästa måttet är baserat på real

⁵Mason mfl.(2007)

⁶ITPS (2007)

BNI. Detta mått tar hänsyn till flera faktorer som BNP ej tar hänsyn till. Tex tar BNI hänsyn till ägandet av produktionsfaktorer, då nettoinkomster av kapital från utlandet tas med. Dessutom används en konsumtionsbaserad deflator för BNI, där det för BNP används en produktionsbaserad deflator.

Det mått ITPS använder på nationell nivå är ett utfallsmått, som baseras på Real BNI per invånare i åldersgruppen 15-64 år. BNI per invånare kan dekomponeras enligt

$$\frac{BNI}{CAP} = \underbrace{\frac{BNI}{EMP}}_{\text{Faktink}} \cdot \underbrace{\frac{EMP}{WORK}}_{\text{Förvärvsf.}} \cdot \frac{WORK}{CAP}$$

Konkurrenskraft

Där *EMP* är antal individer i arbete, *WORK* är antalet individer i den potentiella arbetskraften och *CAP* antal individer i landet. I studien från 2007 används alltså invånare i åldersgruppen 15-64 år som den potentiella arbetskraften. Kvoten BNI/EMP blir då faktorinkomsten per sysselsatt i ett land, medan EMP/WORK beskriver förvärvsfrekvensen och WORK/CAP ålderssammansättningen i landet. Det som påverkar konkurrenskraftsmåttet enligt denna definition är arbetsproduktiviteten i ett land och landets förvärvsfrekvens.

Det huvudsakliga tillkortakommandet med *BNI/WORK* som mått på konkurrenskraften är att detta mått ej är relativt. Konkurrens betyder som tidigare nämnts tävlan, och för att det ska vara än tävlan behövs någon att tävla mot. För att lösa detta tillkortakommande har konjunkturinstitutet tagit fram en jämförbar grupp länder, mot vilken Sveriges tillväxt kan mätas. De länder som togs fram, och används i studien, kallas OECD 11⁷.

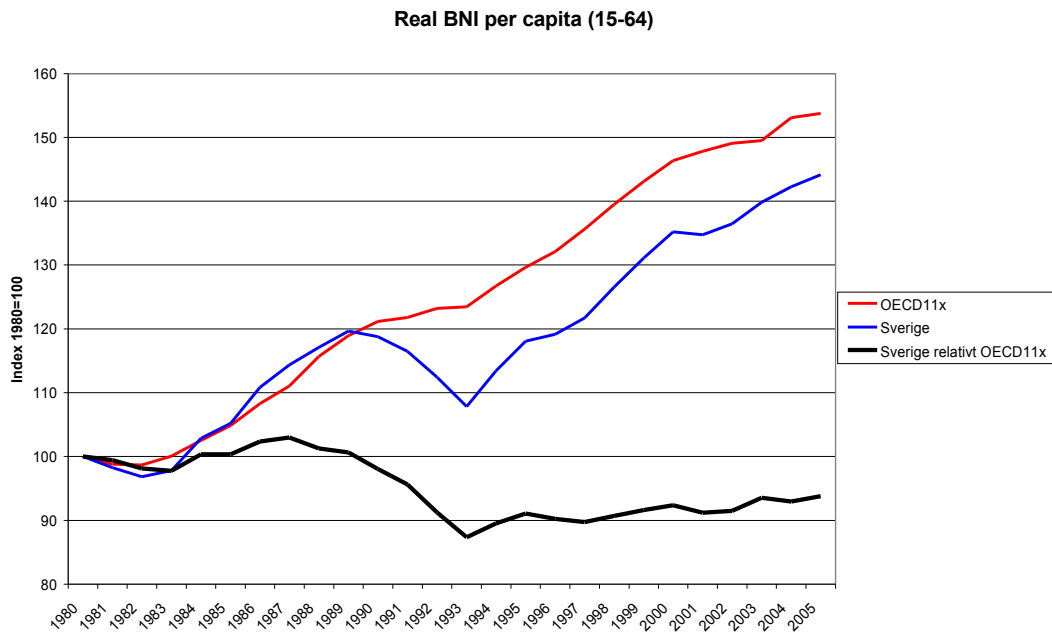
Det jämförande mått för konkurrenskraft (*KK*) som ITPS då skapade utifrån kvoten *BNI/WORK* är:

$$KK = \frac{(BNI_S / WORK_S)}{(BNI_{OECD11} / WORK_{OECD11})}$$

där subindex *s* står för Sverige, och subindex OECD11 för den jämförbara gruppen länder. Detta mått redovisas sedan i studien (se diagram 2.1) med 1980 som basår och det går då att se att Sverige legat relativt stabilt, fast med en lätt uppgång, i konkurrenskraftssynpunkt mellan 1980 och 1987 då det vände nedåt. I början på 90-talet påverkades Sverige kraftigt negativt av en lågkonjunktur, men vi ser alltså att Sverige började tappa ur konkurrenskraftsperspektiv redan några år tidigare än så. Denna nedgång fortsatte till 1993 innan det åter vände uppåt ända fram till slutåret för studien, 2005.

⁷OECD11 består av Belgien, Finland, Frankrike, Italien, Nederländerna, Tyskland, Österrike, Storbritannien, Japan, Kanada och USA. Även Schweiz, Danmark och Norge var med i ursprungslistan över 14 länder, men exkluderades pga för korta tidsserier för att möjliggöra jämförbarhet.

Diagram 2.1: Real BNI per capita (15-64), 1980-2004



Källa: ITPS

3 Att mäta konkurrenskraft på branschnivå

Att undersöka konkurrenskraft på nationell nivå är en relativt meningslös övning om vi ser till teorier om internationell handel där alla länder kommer att ha komparativa fördelar (vilket innebär att vara konkurrenskraftiga) inom åtminstone en sektor. Vad som däremot är intressant att undersöka är inom vilka branscher ett land är konkurrenskraftigt, och även om det finns någon förklaring till varför landet är konkurrenskraftigt inom just dessa branscher. En annan positiv effekt av att undersöka konkurrenskraften på branschnivå är att det går att få viss förståelse för produktionsstrukturen i ett land som inte uppnås med ett mått på nationell nivå. Denna förståelse gör det lättare att i förlängningen analysera vilken typ av chocker ett land är bra respektive mindre bra på att hantera.

Även om gynnsamma priser på ett lands exportprodukter eller arbetskraft kortsiktigt kan leda till konkurrensfördelar inom en eller flera branscher, så går det inte att kontinuerligt devalvera sig till konkurrenskraft. Eller i fallet med rörlig valutakurs, det går inte att öka sin konkurrenskraft med en konstant fallande växelkurs. För att ett land ska öka sin betydelse som exportör i en bransch krävs ökad produktionskapacitet gentemot konkurrenterna, och detta sker antingen genom att öka mängden kapital och arbetskraft i denna bransch, eller genom att öka produktiviteten i befintligt materiel. För att kunna öka kapital eller arbetskraft i en bransch krävs att den finns tillgänglig (outnyttjad) på annat håll i ekonomin. För en långsiktig ökning i konkurrenskraften i en bransch krävs teknisk utveckling, eller förbättrat humankapital som ökar produktiviteten. Andra viktiga faktorer för konkurrenskraften är naturtillgångar, transportmöjligheter och arbetskraftens utbildning och matchning gentemot en bransch. Det är alltså viktigt inte bara att det finns tillgång på arbetskraft och kapital, utan också att det finns förutsättningar att nyttja dessa tillgångar på bästa sätt.

Något som är viktigt att tänka på är dock att en teknisk utveckling inom en bransch kan påverka efterfrågan på produktionsfaktorer i denna bransch. Tillgången till dessa produktionsfaktorer konkurrerar företagen i denna bransch om tillsammans med företag i andra branscher. Den tekniska utvecklingen i en bransch kan således öka efterfrågan på kapital och arbetskraft i denna bransch, vilket leder till ökade priser på dessa produktionsfaktorer. Ökade priser på produktionsfaktorerna kan då få i sin tur oönskade effekter på konkurrenskraften i andra branscher i landet. Det är viktigt att poängtera att ett land inte kan vara konkurrenskraftigt på allt. Ett land kommer alltid vara relativt bra på vissa delar, och relativt sett mindre bra på andra delar i produktionen, även om landet i absoluta siffror skulle vara bäst på allt.

3.1 Konkurrenskraftsmåttet

Som nämndes i föregående kapitel använder ITPS på nationell nivå ett mått för konkurrenskraft baserat på real BNI per invånare i arbetsför ålder. När måttet ska arbetas med på branschnivå blir detta dock inget relevant mått, då BNI inte på något meningsfullt sätt går att dela upp på branscher, likväl som invånare i arbetsför ålder också blir missvisande. Istället används i den aktuella studien ett mått som baseras på ett fastprisberäknat förädlingsvärde i gemensam valuta (VA)⁸ och antal arbetade timmar (H) i respektive bransch. Det grundmått som skapas för respektive land i denna studie blir VA/H , det vill säga förädlingsvärde per timme, eller med andra ord arbetsproduktiviteten. Som

⁸En tydlig beskrivning av denna fastprisberäkning finns i avsnitt 3.2

tidigare nämnts ska ett konkurrenskraftsmått vara relativt, och därför ställs varje lands VA/H i relation till den totala VA/H i de 29 länder som ingår i studien. Konkurrenskraften (KK) för land c i bransch i vid tidpunkten t kan skrivas som

$$KK_{c,i,t} = \frac{(VA/H)_{c,i,t}}{(\sum_i VA_{i,t} / \sum_i H_{i,t})}$$

I studien *Cross-Country Productivity Performance at Sector Level*⁹ används arbetsproduktiviteten för att göra bilaterala jämförelser mellan Storbritannien och USA, Frankrike samt Tyskland. Konkurrenskraftsmåttet i den aktuella studien är en vidareutveckling av det mått som används i Mason m.fl. (2008) på så sätt att det blir enklare att jämföra flera länder och se en utveckling över tiden.

Det mått som valts på konkurrenskraften på branschnivå är, liksom det nationella mått ITPS tidigare publicerat, ett utfallsmått. Detta mått tar indirekt hänsyn till både de direkta effekter av arbetskraft och kapital samt de indirekta effekterna av tex tillgång på naturresurser och transportmöjligheter.

Ett värde på 1,0 i konkurrenskraft innebär att landet ligger på genomsnittet av alla i studien ingående länder, gällande konkurrenskraft, medan ett värde på 1,8 innebär att konkurrenskraften är 1,8 gånger genomsnittet (dvs 80% bättre än genomsnittet). Relativa mått har både fördelar och nackdelar vad gäller jämförande över tid. Nackdelen är att en ökning, eller minskning, i konkurrenskraften inte direkt avspeglar någon reell ökning eller minskning i produktivitet. Om tex de övriga länderna i genomsnitt minskar sin produktivitet mer än vad Sverige minskar sin så kommer Sverige att öka sin konkurrenskraft. Fördelen med att använda ett relativt mått över tiden är att det är lättare att göra jämförelser som visar hur länder ligger i jämförelse med varandra utan att den allmänna tekniska utvecklingen ligger i bakgrunden och påverkar resultaten så de blir mer svårtolkade.

När konkurrenskraftsmåttet tolkas är det också viktigt att hålla i åtanke att ett högt eller ökat värde kan bero på många olika saker. Tex kan nedskärningar i sämre tider i första hand påverka ”ickeproduktiv” verksamhet och därmed ökar produktiviteten (och konkurrenskraften, allt annat lika). En ökning kan också bero på en genuin produktivitetsförbättring eller försämrade konkurrens (tex beroende på ändrade regleringar eller andra etableringshinder). Det sistnämnda gäller dock främst inom handel, där fastprisberäkning av förädlingsvärde utifrån handelsmarginaler är extra problematisk.

3.2 Dekomponering av skillnader i konkurrenskraft

Efter den första analysen av skillnader i relativa produktivitetsnivåer eller konkurrenskraft går det att konstatera att konkurrenskraften mellan Sverige och andra länder skiljer sig åt mellan olika branscher. Ett naturligt nästa steg är att försöka förklara vad skillnaderna beror på. I denna rapport kommer detta att göras genom att skillnaden i konkurrenskraft mellan Sverige och andra länder kommer att dekomponeras med hänsyn till ett antal faktorer.

Grovt sett beror skillnader i konkurrenskraft till stor del på skillnader i produktionsteknologi i en bred mening, t. ex. i vilka proportioner olika produktionsfaktorer används. Dessutom kan skillnader i konkurrenskraft bero på institutionella skillnader som marknadsregleringar eller utsatthet för internationell konkurrens.

⁹Mason m.fl. (2008)

I denna rapport kommer skillnaderna i konkurrens att dekomponeras med avseende på följande faktorer som grundar sig i skillnader i produktionsteknologi:

- Skillnader i arbetskraftssammansättning
- Skillnader i användning av IT-kapital per arbetad timme
- Skillnader i användning av icke IT-relaterat kapital per arbetad timme
- Skillnader i multifaktorproduktivitet

De data och den metodologi som används bygger på de tillväxträkenskaper som ligger till grund för EU-KLEMS¹⁰ samt den nyligen publicerade *Productivity Level Database (PLD)*.¹¹

Sammansättningen av arbetskraften beräknas uttryckt som volymen arbetskraftstjänster per timme. Denna beräkning baseras på en indelning av arbetskraften i en av 18 kategorier utifrån utbildningsnivå, kön och ålder. Om sammansättningen förändras mot en högre andel av en kategori av arbetskraft med högre lön och därmed högre marginalproduktivitet leder det till att volymen av arbetskraftstjänster ökar mer än antalet arbetade timmar, det vill säga förhållandet mellan arbetskraftstjänster och arbetade timmar stiger.¹² Detta indikerar också att arbetskraftens bidrag till produktiviteten ökar.

Den totala kapitalstocken har delats in i två olika typer av kapital; IT-kapital och icke IT-kapital. Användningen av kapitaltjänster i respektive bransch har sedan dividerats med antalet arbetade timmar för att erhålla kapitalintensiteten för respektive kapitalslag.¹³

Slutligen erhålls multifaktorproduktiviteten (MFP) som en residual, det vill säga den beräknas som den del av den observerade produktivitetens utvecklingen som inte kan förklaras av skillnader i arbetskraftssammansättning eller skillnader i kapitalintensitet. Detta innebär att MFP omfattar mer än effekten av skillnader i teknisk utveckling utan också mätfel och skillnader i branschstruktur under den nivå som analyseras. Detta innebär att en skillnad i relativ produktivitet eller konkurrenskraft som förklaras till stor del av skillnader i MFP kan bero på att den underliggande branschstrukturen skiljer sig åt (men som kanske inte är observerbar beroende på brist på data) så att ett land har en större andel av sin produktion i en bransch med annan produktivitet, inte på att produktiviteten skiljer sig mellan branscherna. För svenskt vidkommande finns det problemet för framför allt två branscher; kemisk industri samt elektrisk och optisk industri. För den första branschen spelar storleken på läkemedelsindustrin in och för den andra spelar storleken på telekomindustrin in. Betydelsen av detta diskuteras mer i de följande empiriska avsnitten i rapporten

Sambandet mellan konkurrenskraftsmåttet och de olika faktorerna för två länder A och B ser ut som följer:

$$\ln KK = w_l \ln LQH + w_{kit} \ln KIT + w_{knt} \ln KNIT + MFP$$

där KK är konkurrenskraftsmåttet, LQH är relativa intensiteten i arbetskraftstjänster per timme i land A jämfört med land B, KIT är relativa intensiteten i användningen av IT-kapital, $KNIT$ är den relativa intensiteten i användningen av icke IT-relaterat kapital samt

¹⁰Timmer m.fl. (2007)

¹¹Inklaar och Timmer (2008)

¹²För detaljer se Inklaar och Timmer (2008), s24-27.

¹³För detaljer se Timmer m.fl. (2007), s 32-38

MFP är relativa skillnaden i multifaktorproduktivitet. Att produktionsfaktorerna uttrycks som en relation mellan land A och land B medför att ett värde på t. ex. *LQH* som är större än ett innebär att volymen arbetskrafttjänster per timme är högre i land A än i land B. Detta innebär att arbetskraftssammansättningen bidrar mer till produktiviteten i land A jämfört med land B.

Vikterna w är respektive produktionsfaktors andel av förädlingsvärdet, beräknat som ett genomsnitt för de två länderna A och B enligt följande modell:

$$w_i = \frac{1}{2} \left(\frac{LAB_A}{VA_A} + \frac{LAB_B}{VA_B} \right)$$

där *LAB* är ersättningen till arbetskraft och *VA* är förädlingsvärdet i land A respektive land B. Vikterna w_{kit} och w_{knit} beräknas på motsvarande sätt.

I PLD finns data endast för benchmarkåret 1997 och dessa har extrapolerats med hjälp av data för *LQH*, *KIT* och *KNIT* från EU-KLEMS.¹⁴ De data som krävs för dekomponeringen finns för 2005 som senaste år. Data för dekomponeringen finns inte på samma detaljerade branschnivå som för beräkningen av konkurrenskraftsmåttet, vilket begränsar analysmöjligheterna. I de följande empiriska avsnitten i rapporten kommer resultaten från den dekomponering som beskrivits ovan att redovisas för olika branscher.

3.3 Data och beräkningsmetoder

I syfte att få tillgång jämförbara data för många länder, fördelade på branschnivå, beräknade med en jämförbar metod har EU-KLEMS¹⁵-data använts i denna studie. EU-KLEMS bygger på Nationalräkenskapsdata från respektive land. För att ha tillgång till samtliga variabler som används för att beräkna konkurrenskraftsmåttet, har en branschindelning med totalt 24 branscher och tre grövre aggregat använts, varav 9 branscher och aggregaten visas i huvuddelen av denna studie. Detta motsvarar en indelning på 2 siffrors SNI-koder eller en något grövre aggregering. I huvudsak är det variabler för köpkraftsparitetsberäkning och dekomponering som saknas för att möjliggöra en finare branschindelning.

I konkurrenskraftsmåttet ingår alla 29 länder som har branschuppdelade data i EU-KLEMS. För Sverige finns branschdata från år 1993, men då flertalet länder redovisar data från år 1995 och framåt, samt att det sista tillgängliga året i datamaterialet är 2005, har studien begränsats till tidsperioden 1995-2005 för att få ett enhetligt konkurrenskraftsmått över tiden.

Respektive lands storlek per bransch har betydelse för hur stor påverkan landet har för nämnaren i konkurrenskraftsmåttet. De totalt antalet sysselsatta i det 29 länderna (se tabell 3.1) ger en indikation om respektive lands betydelse i konkurrenskraftsmåttet genomsnittligt sett. Då olika länder är specialiserade inom olika branscher så innebär det att andelen sysselsatta per land ofta skiljer sig åt mellan branscherna. Ett land som är stor inom en bransch kommer ha större vikt i den branschen än vad de har genomsnittligt.

¹⁴Extrapoleringen följer den metod som föreslås i Inklaar och Timmer (2008), 26f.

¹⁵www.euklems.net

Tabell 3.1: Antal sysselsatta personer (1000-tal) per land år 2005

Land	Sysselsatta	Andel
USA	151 027	33,50%
Japan	63 907	14,20%
Tyskland	38 846	8,60%
Storbritannien	29 286	6,50%
Frankrike	25 088	5,60%
Italien	24 333	5,40%
Syd-Korea	22 832	5,10%
Spanien	19 212	4,30%
Polen	13 181	2,90%
Australien	10 029	2,20%
Nederländerna	8 231	1,80%
Portugal	5 118	1,10%
Tjeckien	4 990	1,10%
Sverige	4 349	1,00%
Belgien	4 225	0,90%
Österrike	4 180	0,90%
Grekland	4 068	0,90%
Ungern	3 879	0,90%
Danmark	2 762	0,60%
Finland	2 398	0,50%
Slovakien	2 084	0,50%
Irland	1 927	0,40%
Litauen	1 457	0,30%
Lettland	1 026	0,20%
Slovenien	906	0,20%
Estland	604	0,10%
Cypern	326	0,10%
Luxemburg	308	0,10%
Malta	159	0,00%
Summa	450 738	100,00%

Källa EU-KLEMS

EU-KLEMS presenterar USA data med både en ny branschindelning (NAICS) och en gammal branschindelning (SIC). För vissa branscher blir det påtagliga skillnader om man använder den nya eller den gamla branschindelningen. NAICS som utvecklades på 90-talet implementerades i Nationalräkenskaper för USA år 2002¹⁶. SIC är den äldre branschklassificeringen som utvecklades på 30-talet. Övergången från SIC till NAICS bidrog till mer detaljerade klassificeringar för tjänstesektorn och för den högteknologiska industrin. NAICS baseras på produktionsmetoder snarare än på de produkter som produceras i branschen. I rapporten har NAICS indelningen använts för USA.

¹⁶BEA (2008)

I konkurrenskraftsmåttet används variablerna förädlingsvärde, arbetade timmar och prisindex för förädlingsvärde. För att kunna beräkna relativa produktivitet mellan länderna behövs en gemensam valuta. Här finns det två metoder. Antingen jämförs det i en gemensam valuta med hjälp av växelkurser eller att så jämförs det i köpkraftspariteter (PPP¹⁷) på förädlingsvärdet. Gemensam växelkurs visar på vad förädlingsvärdet är för ett aktuellt år. Då växelkurser förändras över tiden, med ett annat mönster än respektive branschs prisutveckling, blir måttet på relativ produktivitet över tiden svårtolkat på grund av svängningar i valutakurser mellan länderna. Att göra jämförelsen med hjälp av PPP på förädlingsvärdet innebär att man tar hänsyn till respektive lands prisnivåer inom respektive bransch, vilket leder till att de värden som erhålls blir volymdata som är jämförbara över tiden. Noterbart är att vid de flesta jämförelser av bruttonationalprodukten görs det på data som är köpkraftsparitetsjusterat efter konsumtionen.

I denna studie har data på köpkraftspariteter för olika branscher har erhållits från Productivity Level Database (PLD)¹⁸ och är framtaget för att kunna göra jämförelser av förädlingsvärden med mera mellan länder på branschnivå¹⁹. PPP-värdena för förädlingsvärden är beräknad med dubbel köpkraftsparitet, dvs både produktionen i branschen, och de insatsvaror som används har prisjusteras separat för att erhålla korrekta köpkraftspariteter för förädlingsvärdena i respektive bransch och land år 1997. Dessa PPP-värden har sedan räknats fram med hjälp av nationella prisindex till förädlingsvärden för att erhålla en tidsserie över PPP-värden som kan användas till att göra förädlingsvärdena jämförbara över tiden mellan länderna.

Tekniskt innebär detta att PPP för förädlingsvärdet ($VAPPP$) i en bransch (i) ett givet år (t) för respektive land (c) räknas fram genom att utgå från $VAPPP$ för år 1997 och sedan använda nationellt prisindex för förädlingsvärde (VAP) för att räkna om respektive lands prisindex gentemot amerikanska dollar (USD) till 1997 års penningvärde.

$$VAPPP_{c,i,t} = VAPPP_{c,i,1997} \frac{(VAP_{c,i,t}/VAP_{c,i,1997})}{(VAP_{USA,i,t}/VAP_{USA,i,1997})}$$

Datamaterialet i EU-KLEMS presenterad på en robust nivå med god datakvalitet om man tittar på förädlingsvärde och arbetade timmar. Det är mer korrekt att räkna med köpkraftsparitet för förädlingsvärdet via både produktionsvärdet och insatsvarorna, men det ställer också högre krav på robusta datakällor. Även valet av indexår för för att konvertera till en gemensam valuta kan vara känsligt om flertalet länder är inne i en konjunkturcykelförändring eller att konjunkturcyklerna divergerar mellan länderna. Det indexår som används i EU-KLEMS-data är 1997, vilket passande nog är ett år där det flesta länder ligger i en högkonjunktur. För Sverige hade lågkonjunkturer under början av 90-talet eller början av 2000-talet då IT-bubblan sprack varit mindre lämpliga som indexår för köpkraftsparitetsberäkningen.

I fastprisberäkningen av respektive lands bransch finns det vissa problem. Elektronikindustrin²⁰ har kraftiga prisfall över tiden och dessa möts upp av en mycket stark produktivitetsökning, vilket gör det svårt att mäta över tiden. Telekomindustrin²¹ i Sverige visade under år 2001 negativa förädlingsvärden, vilket gör att fastprisberäkningen ytterligare försvåras och därav bör man vara försiktig i tolkningen av resultatet för

¹⁷Purchasing power parities

¹⁸Inkaar och Timmer (2008)

¹⁹Timmer m.fl. (2007).

²⁰SNI 30-33

²¹SNI 322

elektronikindustrin. Ett annat problem med produktivitet och fastprisberäkning är den offentliga sektorn. Här finns inga vinster, vilket innebär att produktionsvärdet är lika med kostnaderna. Det gör att produktivitetsutvecklingen blir lika med noll. Då det saknas internationellt etablerade metoder för att på ett bra sätt fastprisberäkna effektiviseringen i den offentliga sektorn, har den utelämnats från denna studie²².

Sammantaget kan man säga att förädlingsvärde och arbetade timmar är robusta mått i Sverige, medan fastpris- och köpkraftsparitetsberäkningen är känsligare i framtagningen av relativa produktivitetsnivåer.

En annan indikation på Sveriges konkurrenskraftiga branscher är att titta på nettoexportandelarna av respektive branschs produkter. Sveriges nettoexportintensiva branscher återfinns i flertalet fall på en 3 siffrors branschindelning, tex telekom- och läkemedelsindustrin, men vid en undersökning av konkurrenskraften på endast 24 branscher blir dessa mindre branscher utblandade med varor Sverige inte är lika exportintensiva i. Det innebär att EU-KLEMS data blir ett trubbigt instrument att mäta Sveriges konkurrenskraft på branschnivå. För att nyansera bilden på en finare nivå har nationella data på sysselsatta, produktivitet och export kommenterats på en finare branschindelning.

²²SNI 75-85 och 95-99

4 Konkurrenskraften på branschnivå 1995-2005

I detta kapitel redovisas resultatet avseende konkurrenskraftsmåttet på branschnivå. Resultatet redovisas för ett antal branscher som har främst valts ut med hänsyn till betydelsen av branscherna för den svenska ekonomin, men även tillgången på data för dekomponering har styrts urvalet av branscher som redovisas i kapitlet.

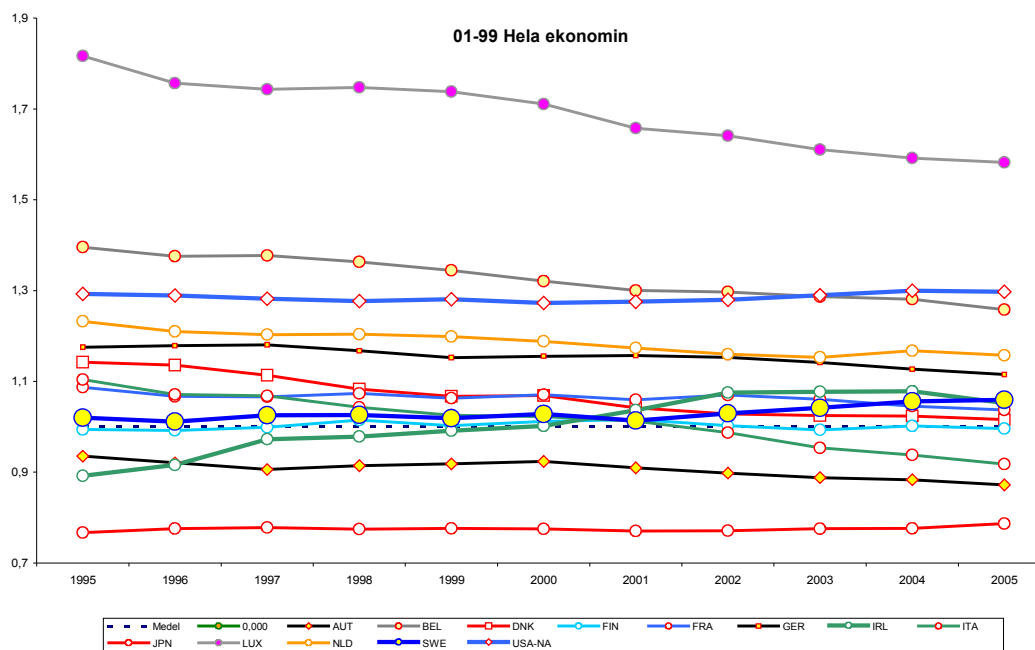
I de diagram som redovisas för respektive bransch när det gäller utvecklingen av konkurrenskraften ingår inte alla länder som finns med i datamaterialet. I stället ingår ett antal jämförelseländer som är av intresse för analysen av den specifika branschen. Det kan till exempel handla om viktiga konkurrentländer i den aktuella branschen eller länder som har högre konkurrenskraft än Sverige. Uppgifter för alla i datamaterialet ingående länder finns redovisade i bilaga 1 till rapporten. För de länder som ingår i diagramredovisningen redovisas även en dekomponering av skillnaderna i konkurrenskraft enligt den metod som beskrevs i avsnitt 3.2.

Kapitlet inleds dock med en redovisning av utvecklingen av konkurrenskraften för hela ekonomin på aggregerad nivå samt för större delen av tillverkningsindustrin respektive tjänstesektorn var för sig.

4.1 Hela ekonomin

I diagram 4.1 redovisas utvecklingen av konkurrenskraften på aggregerad nivå. Linjerna för respektive land beskriver arbetsproduktivitetsnivån i landet i förhållande till genomsnittet för alla länder, enligt det mått som definierades i avsnitt 3.1.

Diagram 4.1 Utvecklingen av konkurrenskraften i hela ekonomin 1995-2005



Källa: Egna beräkningar baserade på EU-KLEMS

Av diagrammet framgår det att den svenska konkurrenskraften förbättrats under det senaste årtiondet, framför allt från och med 2001. Den utvecklingen sammanfaller i allt väsentligt

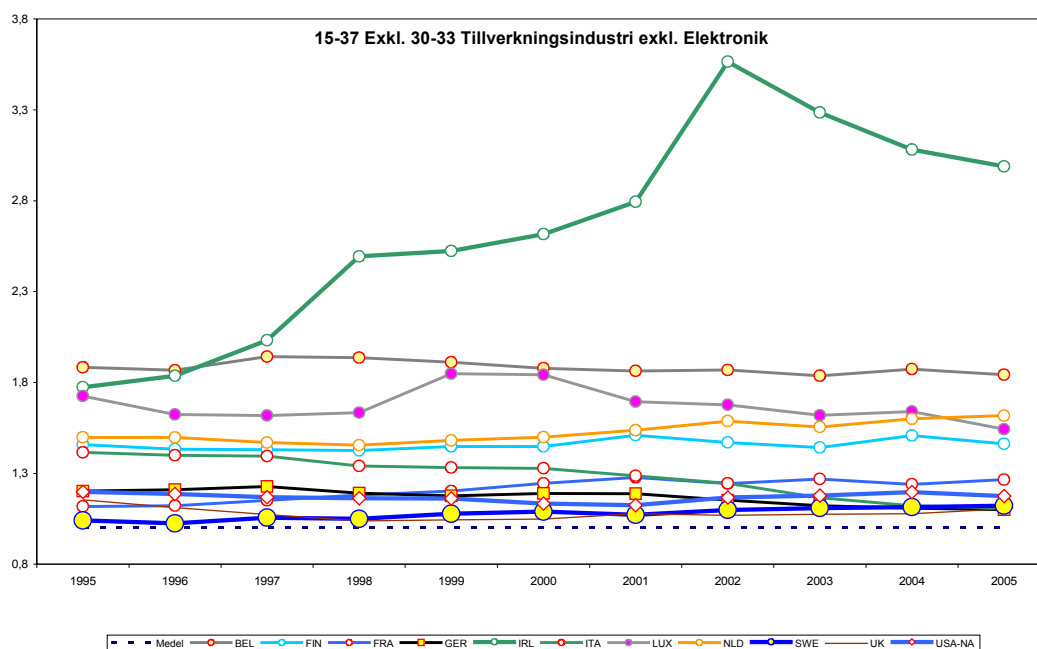
med den bild av konkurrenskraftens utveckling som ITPS aggregerade konkurrenskraftsmått ger (se diagram 2.1). Sverige befinner sig inte i topp utan ett antal länder har en högre konkurrenskraft 2005. Luxemburg, USA, Belgien, Nederländerna och Tyskland ligger alla högre än Sverige, men avståndet till Sverige har minskat över tiden. År 2005 ligger Sverige strax över länder som Frankrike, Danmark, Finland och Italien. Framför allt Italien har tappat markant i konkurrenskraft under perioden 1995-2005, från att ha varit cirka 10 procent över genomsnittet till att ligga cirka 10 procent under genomsnittet. I motsats till Italien har Irland haft en stark utveckling av konkurrenskraften, även om landet tappat något mellan 2004 och 2005.

Det är förenat med stora svårigheter att dra några entydiga slutsatser om konkurrenskraftens utveckling om enbart utvecklingen på aggregerad nivå beaktas. Länder som visar en på en relativt låg konkurrenskraft på aggregerad nivå kan ha en eller flera branscher med hög konkurrenskraft. Detta understryker behovet av en analys av konkurrenskraften på disaggregerad nivå.

4.2 Tillverkningsindustri exklusive elektronik

I diagram 4.2 redovisa konkurrenskraften i tillverkningsindustrin exklusive elektronikindustrin (SNI 30-33). Syftet med att lyfta ut elektronikindustrin är att i detta avsnitt belysa utvecklingen i vad som kan betecknas som traditionell tillverkningsindustri. Elektronikindustrin redovisas separat i avsnitt 4.8.

Diagram 4.2 Utvecklingen av konkurrenskraften i tillverkningsindustrin 1995-2005



Källa: Egna beräkningar av EU-KLEMS

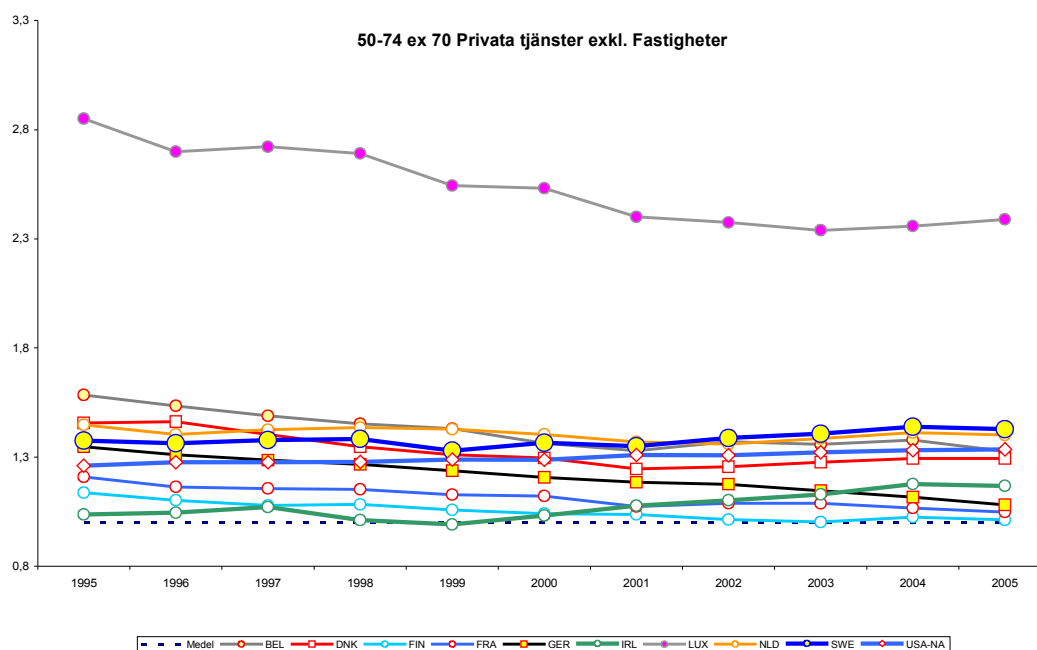
Sveriges konkurrenskraft i tillverkningsindustrin exklusive elektronikindustrin är, även om den är över genomsnittet, inte bland de bästa länderna. Sverige ligger på ungefär samma nivå som USA, Frankrike, Tyskland, Storbritannien och Italien, men markant lägre än Finland, Luxemburg, Nederländerna, Belgien samt Irland. Sveriges position har varit relativt konstant under hela perioden. Detta gäller för de flesta av de länder som visas i

diagrammet. Irland avviker genom en stark förbättring av konkurrenskraften under perioden medan Italien avviker genom en markant minskning av konkurrenskraften.

4.3 Privata tjänster, exkl. fastigheter

Om uppmärksamheten istället riktas mot tjänstesektorn erhålls en betydligt ljusare bild för svenskt vidkommande än för tillverkningsindustrin. I diagram 4.3 visas utvecklingen av konkurrenskraften för den privata tjänstesektorn, exklusive fastighetstjänster. Fastighetstjänsterna lyfts ut på grund av att de skiljer sig från andra tjänster, bland annat på en mycket hög kapitalintensitet, och därför skulle en inkludering av fastighetstjänster leda till att en skev bild av tjänstesektorn presenterades.

Diagram 4.3 Utvecklingen av konkurrenskraften i tjänstesektorn 1995-2005



Källa: Egna bearbetningar av EU-KLEMS.

I denna del av ekonomin har Sverige avancerat till en andraplats, slagen endast av Luxemburg. Sveriges avancemang tyder på att Sverige har haft en generellt god produktivitet utveckling i tjänstesektorn relativt många andra länder, vilket också bekräftas av den analys som gjorts av tjänstesektorns produktivitet utveckling i ITPS årsbok Näringslivets tillstånd 2008.²³ Den svenska tjänstesektorn har haft en produktivitet utveckling som varit i högre i de flesta tjänstebranscher än i många andra länder. Framför allt inom handel, finansiella tjänster, databehandling samt forskning och utveckling har produktivitetstillväxten varit hög.²⁴

Även om stora delar av tjänstesektorn ännu inte är utsatt för internationell konkurrens genom förekomsten av internationell handel är det ändå av stor vikt att den svenska tjänstesektorn behåller och förstärker sin konkurrenskraft. Detta är viktigt beroende för det första på att handeln inom tjänstesektorn ökar och allt fler delar av tjänstesektorn blir utsatt

²³ ITPS (2008)b, s 185ff.

²⁴ ITPS (2008)b, s 187.

för internationell konkurrens.²⁵ För det andra har konkurrenskraften i tjänstesektorn såsom den mäts i denna rapport även stor indirekt betydelse för konkurrenskraften i de exporterande sektorerna på grund av att icke-personliga tjänster²⁶ är en viktig insatsvara i varuproduktionen. Slutligen är en hög konkurrenskraft i tjänstesektorn av vikt från ett konsumtionsperspektiv då en låg relativ produktivitet i tjänstebranscherna i Sverige jämfört med andra länder är en indikation på att vi betalar mer för dessa tjänster än vi borde behöva om produktiviteten var lika bra som i länder med högre produktivitet. I tjänstebranscher som inte handlas internationellt tyder en låg konkurrenskraft på att välfärdsvinster kan skapas om branscherna öppnas upp för mer konkurrens.

4.4 Tillverkning av trä och varor av trä, utom möbler

Den första bransch som analyseras närmare avseende konkurrenskraftens utveckling är trävaruindustrin (SNI 20). Denna bransch svarade 2005 för drygt 15 procent av det svenska exportnettot och det är framför allt sågade trävaror (SNI 20.1) som står för den största delen. Andelen av sysselsatta i Sverige av totalt antal sysselsatta i de i undersökningen ingående länderna i denna bransch är 1,8 procent. Sett till hela ekonomin utgör de sysselsatta i Sverige 1,0 procent av totalt sysselsatta i alla länderna.²⁷ Att Sveriges andel av de sysselsatta i denna bransch är större än genomsnittet indikerar att Sverige är specialiserat mot denna bransch. Att Sverige har komparativa fördelar i denna bransch understryks dessutom av att Sveriges andel av den totala exporten för alla länder i denna bransch är drygt 9 procent medan Sveriges andel av den totala exporten för alla länder är drygt 2,2 procent.²⁸

Den relativt höga andelen sysselsatta i branschen samt den relativt stora del som branschen utgör av nettoexporten indikerar att konkurrenskraftens utveckling i denna bransch är av betydelse för den svenska ekonomin. I diagram 4.4 visas utvecklingen av konkurrenskraften i trävaruindustrin

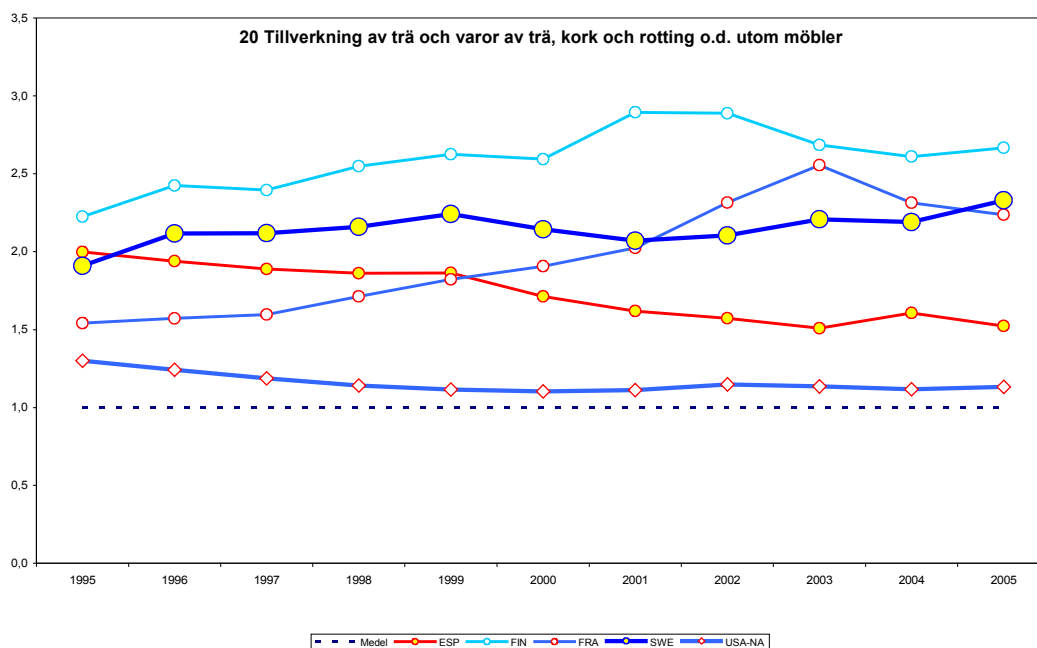
²⁵ *ITPS har utfört en analys av tjänstesektorns internationalisering som kommer att publiceras i början av 2009, där det utifrån en lokaliseringsanalys av tjänstsektorn går att påvisa att det finns en tydlig potential för ökat utsatthet för internationell konkurrens i tjänstesektorn under de kommande åren.*

²⁶ *Se ITPS (2008)b, 25f för en diskussion av en indelning av tjänstesektorn i personliga och icke-personliga tjänster. Icke-personliga tjänster omfattar producenttjänster, förmedlingstjänster och kapitaltjänster.*

²⁷ *EU-KLEMS*

²⁸ *Källa: OECD. I underlaget för beräkningen av exportandelen ingår alla de 29 länderna som konkurrenskraftsmåttet baseras på, förutom Cypern, Estland, Lettland, Malta samt Slovenien. Förhållandet mellan ett lands andel av exporten i en bransch och landets andel av den totala exporten brukar benämnas Visad komparativ fördel (Revealed Comparative Advantage, RCA).*

Diagram 4.4 Utvecklingen av konkurrenskraften i trävaruindustrin 1995-2005



Källa: Egna beräkningar baserade på EU-KLEMS.

Diagrammet visar att Sverige har en hög konkurrenskraft i denna bransch och att denna har ökat något under perioden. Sverige har dock något sämre konkurrenskraft än Finland där skillnaden i relativ produktivitet är 13 procent. Finland är liksom Sverige specialiserat mot denna industri och utgör en viktig konkurrent. I övrigt har Sverige hävdats sin position väl avssende konkurrenskraften i denna bransch.

I tabell 4.1 visas en dekomponering av skillnaderna i konkurrenskraft i trävaruindustrin för Sverige relativt de länder som visas i diagram 4.4.²⁹ Tabellen är sorterad i fallande ordning med avseende på konkurrenskraftsmåttet.

Tabellen i detta liksom i följande avsnitt skall tolkas som följer. I kolumn (1) visas skillnaden i konkurrenskraft mellan Sverige och det land som anges i respektive rad i tabellen. I första raden som behandlar USA är skillnaden 106 procent, det vill säga Sveriges produktivitet i branschen är lite drygt dubbelt så hög som USAs.³⁰ Jämfört med Finland (visas i tabellens sista rad) är skillnaden -13 procent, vilket innebär att Sveriges produktivitet endast är 87 procent av Finlands.

Skillnaden på 106 procent gentemot USA fördelas sedan på de faktorer som anges i kolumnerna (2) till (6), det vill säga skillnaden på 106 procent är lika med $-8+34+79$.

²⁹ Se avsnitt 3.2 för en beskrivning av dekomponeringsmetoden

³⁰ Skillnaden i konkurrenskraft mellan två länder beräknas som kvoten mellan konkurrenskraftsmåttet för land 1 och konkurrenskraftsmåttet för land 2 som det beräknats enligt avsnitt 3.1. Resultaten blir ett mått på den relativa skillnaden i produktivitetsnivå i land 1 jämfört med land 2.

Tabell 4.1 Dekomponering av skillnaden i konkurrenskraft i trävaruindustrin 2005

Sverige /	(1)=(2)+(3)+(6)	(2)	(3)=(4) +(5)	Varav			(6)
				Kapital	IT-kapital	Ej IT-kapital	
USA	106%	-8%	34%	2%	32%	79%	
Spanien	53%	-1%	18%	3%	15%	36%	
Frankrike	4%	-3%	28%	2%	26%	-21%	
Finland	-13%	3%	-2%	0%	-2%	-14%	

Källa: Egna bearbetningar av EU-KLEMS.

Tabell 4.1 visar att den stora skillnaden i konkurrenskraft mellan Sverige och USA, 106 procent, till största delen förklaras av skillnader i kapitalanvändning och multifaktorproduktivitet (MFP). Skillnader i kapitalanvändning svarar för 34 procentenheter av skillnaden medan MFP svarar för 79 procentenheter. Tabellen visar också att ej IT-relaterat kapital har mest betydelse för skillnaden i konkurrenskraft. Arbetskraftens sammansättning påverkar konkurrenskraften negativt i och med att den drar ned konkurrenskraften med 8 procentenheter. Detta innebär att arbetskraften i denna bransch i Sverige har en sämre sammansättning utifrån ett produktivitetssperspektiv än i USA.

Samma mönster som för USA går igen även när det gäller de andra länderna som visas i tabell 4.1. Störst betydelse har skillnader i användning av ej IT-relaterat kapital och MFP. Sverige verkar ha ett negativt bidrag från arbetskraften, vilket tyder på att den svenska industrin i denna bransch inte använder lika stor andel kvalificerad arbetskraft som i de övriga jämförda länderna. Undantaget är när det gäller Finland, där sammansättningen av arbetskraft bidrar till att stärka den svenska konkurrenskraften. I övrigt beror Finlands bättre konkurrenskraft på en högre användning av ej IT-relaterat kapital och en högre MFP.

Skillnaderna i MFP kan beror på olika faktorer. För det första kan den beror på skillnader i teknologi som inte förklaras av skillnader i arbetskraftssammansättning och användning av olika typer av kapital. För det andra kan skillnader bero på skillnader i produktmix som inte framgår på den aggregeringsnivå som analysen sker på. Generellt verkar dock en stor andel av skillnaderna i konkurrenskraft i trävaruindustrin bero på dessa faktorer som visas som skillnader i MFP, men att det inte utifrån det datamaterial som används går att avgöra deras relativa betydelse. För detta krävs en mer fördjupande branschstudie.

4.5 Papperstillverkning och förlagsindustri

Denna bransch (SNI 21-22) utgör för drygt 46 procent av nettoexporten,³¹ där pappers- och massaindustrin (SNI 21) svarar för den största delen (förlagsindustrin, SNI 22, ger ett negativt bidrag till nettoexporten). Sveriges andel av jämförelseländernas totala sysselsättning i branschen är 1,4 procent,³² vilket är högre än andelen för Sveriges sysselsättning totalt. Detta indikerar, precis som för trävaruindustrin, en specialisering av den svenska ekonomin mot denna bransch. Sveriges andel av exporten inom denna bransch

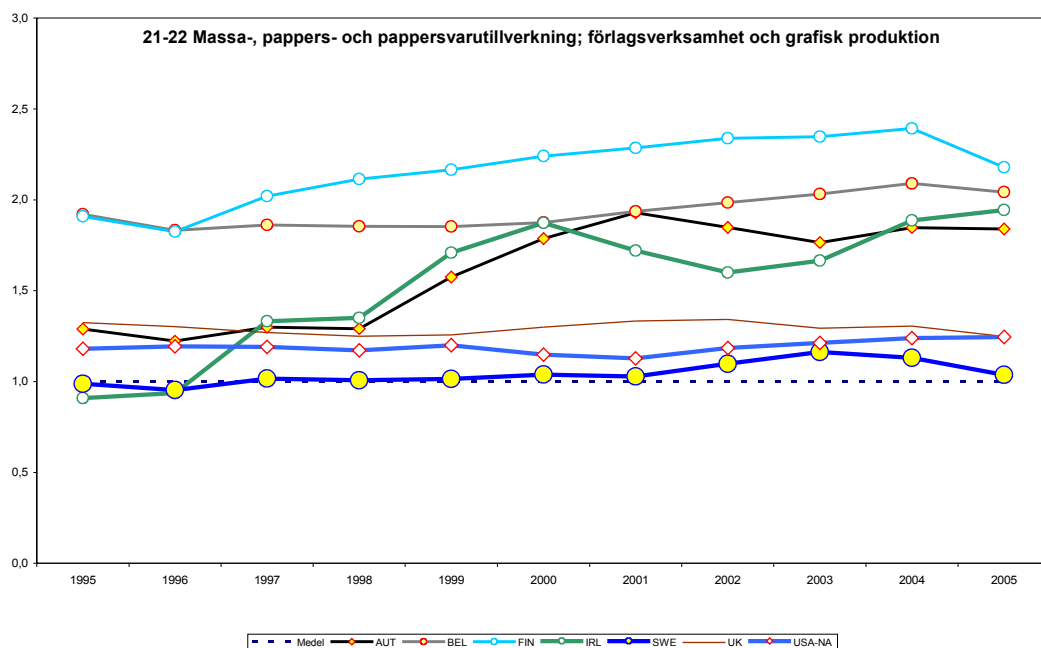
³¹ Källa: SCB

³² Källa: EU-KLEMS

är också högre än Sveriges andel av exporten totalt set, 7,6 procent mot 2,2 procent,³³ vilket ytterligare pekar på förekomsten av komparativa fördelar för Sverige i denna bransch.

Sett till delbranscher är det framför allt i pappers- och massaindustrin som Sverige har de största komparativa fördelarna, sett till sysselsättnings- och exportandelar. Detta är viktigt att hålla i minnet när utvecklingen av konkurrenskraften i totalt sett i både papper- och massaindustrin samt förlagsverksamhet m.m. analyseras. I diagram 4.5 visas utvecklingen av konkurrenskraften för denna bransch.

Diagram 4.5 Utvecklingen av konkurrenskraften i massa- och pappersindustrin samt förlagsverksamhet och grafisk produktion 1995 – 2005



Källa: Egna beräkningar baserade på EU-KLEMS

I diagrammet visas att Sveriges konkurrenskraft 2005 är nära genomsnittet och att Sverige ligger långt efter länder som Finland och Belgien. Irland har haft en gynnsam utveckling under perioden och ligger nu i toppskiktet.

I tabell 4.2 visas dekomponeringen av skillnaderna i konkurrenskraft för bägge delbranscherna år 2005.

³³Källa: OECD

Tabell 4.2 Dekomponering av skillnaden i konkurrenskraft i pappers- och massaindustrin samt förlagsverksamhet och grafisk produktion 2005

	(1)=(2)+(3)+(6)	(2)	(3)=(4) +(5)	(4)	(5)	(6)
			Varav			
Sverige /	Konkurrenskraft	Arbetskraftskvalitet	Kapital	IT-kapital	Ej IT-kapital	MFP
USA	-17%	-4%	25%	3%	22%	-38%
Storbritannien	-17%	1%	22%	2%	20%	-40%
Österrike	-44%	1%	1%	-6%	6%	-45%
Irland	-47%	1%	55%	7%	47%	-103%
Belgien	-49%	-1%	-2%	-3%	1%	-46%
Finland	-52%	2%	-5%	1%	-6%	-49%

Källa: Egna bearbetningar av EU-KLEMS.

Tabellen visar tydligt att den största delen av skillnaden i konkurrenskraft utgörs av skillnader i MFP. I detta fall är det förmodligen till stor del ett resultat av att dekomponeringen på grund av tillgången på data inte kunnat göras separat för respektive delbransch, vilket gör att Sveriges komparativa fördelar i pappers- och massaindustrin döljs som en MFP-skillnad på mer aggregerad nivå. Förutom MFP verkar Sveriges konkurrenskraft stärkas av en högre användning av ej IT-relaterat kapital. IT-kapital och arbetskraftssammansättning förklarar enbart en mindre del av skillnaderna i konkurrenskraft.

4.6 Kemikalier och kemiska produkter

Av Sveriges totala nettoexport 2005 svarar denna bransch (SNI 24) för knappt 17 procent.³⁴ Det är framför allt delbranschen läkemedelsindustri (SNI 24.4) som står för det stora positiva bidraget (23,2 procent). Sveriges andel av jämförelseländernas totala sysselsättning i branschen är 1,1 procent,³⁵ vilket är i paritet med andelen för Sveriges sysselsättning totalt (1,0 procent). För kemiindustrin är exportandelen för Sverige 1,8 procent år 2005, vilket är lägre än den svenska exportandelen totalt för alla branscher.³⁶ Detta pekar på att Sverige inte har någon tydlig tendens till specialisering och komparativa fördelar för kemiindustrin totalt sett.

Undantaget är läkemedelsindustrin där Sverige påvisar tydligt en specialisering och komparativa fördelar. Sysselsättningsandelen är 1,8 procent och exportandelen är 3,3 procent, vilket i båda fallen är över totalen sett till alla branscher.

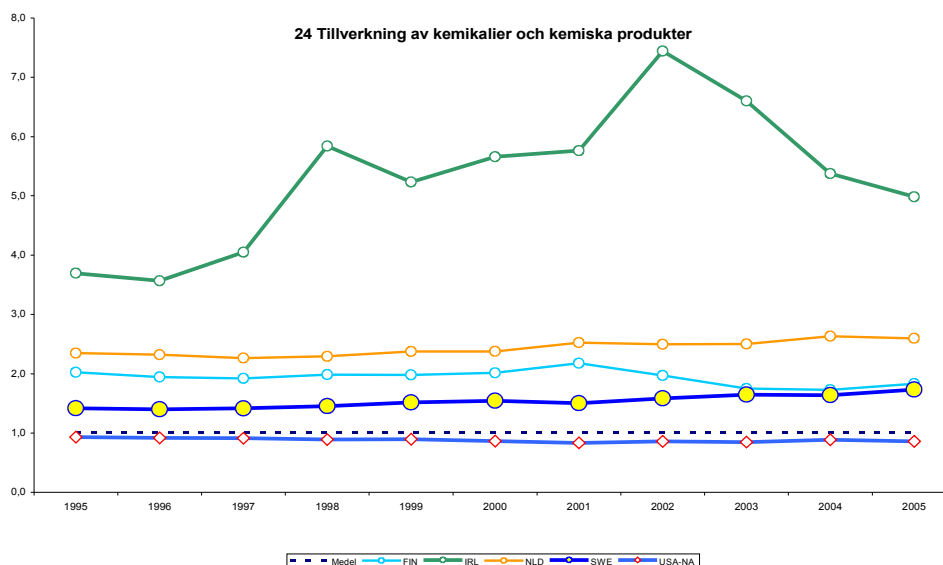
I diagram 4.6 presenteras utvecklingen av konkurrenskraften för kemiindustrin.

³⁴ Källa: SCB

³⁵ Källa: EU-KLEMS

³⁶ Källa: OECD

Diagram 4.6 Utvecklingen av konkurrenskraften i kemiindustrin 1995-2005



Källa: Egna beräkningar baserade på EU-KLEMS

Konkurrenskraften för Sverige har ökat från 42 procent till 73 procent över genomsnittet. Sverige har under perioden hunnit ifatt Finland, men ligger fortfarande klart efter Nederländerna och speciellt Irland som haft en kraftig förbättring av konkurrenskraften.

På grund av datatillgången är det endast möjligt att dekomponera skillnaderna i konkurrenskraft för hela kemiindustrin, vilket visas i tabell 4.3.

Tabell 4.3 Dekomponering av skillnaden i konkurrenskraft i kemiindustrin 2005

	(1)=(2)+(3)+(6)	(2)	(3)=(4) +(5)	(4)	(5)	(6)
	Varav					
Sverige /	Konkurrenskraft	Arbetskraftskvalitet	Kapital	IT-kapital	Ej IT-kapital	MFP
USA	101%	-2%	1%	-2%	3%	102%
Finland	-5%	4%	-1%	6%	-7%	-9%
Nederländerna	-33%	0%	-25%	2%	-27%	-8%
Irland	-65%	1%	-5%	6%	-10%	-62%

Källa: Egna beräkningar baserade på EU-KLEMS

Tabellen visar att Sveriges övertag i konkurrenskraft gentemot USA främst beror på en hög MFP, vilket troligtvis reflekterar Sveriges starka ställning inom läkemedelsindustrin. När det gäller de länder som har bättre konkurrenskraft än Sverige så bidrar användningen av IT-kapital till att stärka Sveriges konkurrenskraft, medan användningen av ej IT-relaterat kapital ger ett negativt bidrag. Arbetskraftssammansättningen spelar en mindre roll som förklaringsfaktor. Irlands stora försteg beror på en högre MFP, antagligen kopplat till den starka produktivitetensutvecklingen i kemiindustrin utanför läkemedelsindustrin.

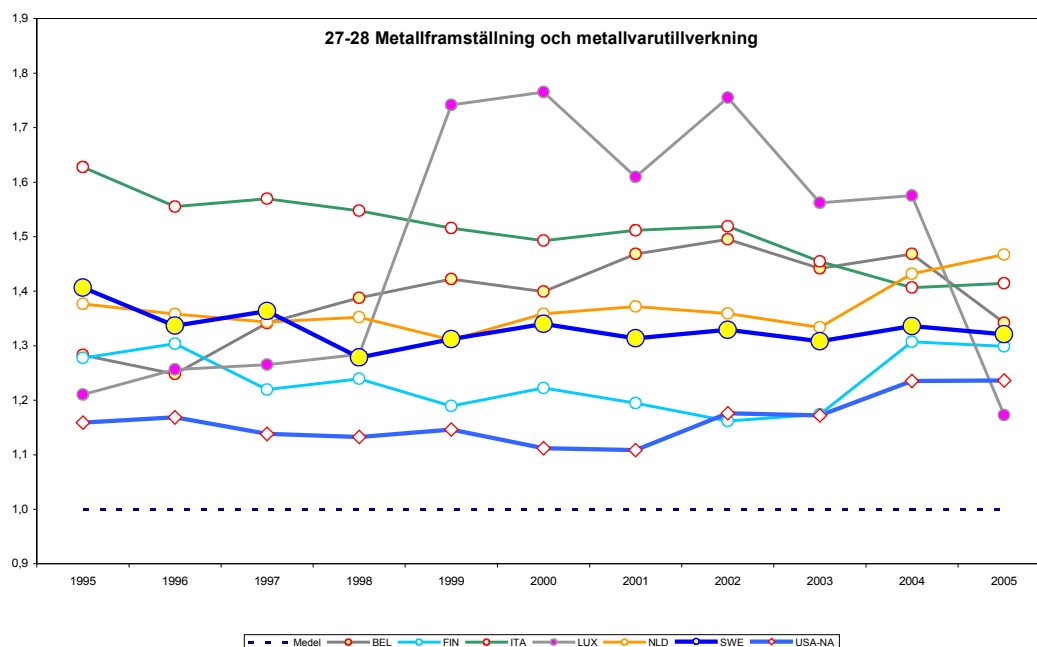
Sammantaget verkar skillnader i allmän teknisk nivå samt produktmix förklara den största delen av skillnaderna i konkurrenskraft, även om en lägre användning av kapital (lägre kapitalintensitet) också spelar roll.

4.7 Metallframställning och metallvarutillverkning

Metallframställning och metallvarutillverkning (SNI 27-28) svarar för drygt 16 procent av nettoexporten, varav stål- och metallframställning (SNI 27) svarar för den största delen. Sysselsättningsandelen för Sverige i branschen är 1,2 procent, vilket bara är strax över Sveriges andel av sysselsatta totalt i alla branscher på 1,0 procent.³⁷ Sveriges andel av den totala exporten i denna bransch är 3,2 procent, strax över Sveriges andel av exporten inom alla branscher på 2,2 procent.³⁸ Även om branschen svarar för en ganska stor del av nettoexporten så är indikationerna på specialisering och komparativa fördelat inte särskilt starka.

I diagram 4.7 visas utvecklingen av konkurrenskraften i metallframställning och metallvarutillverkning.

Diagram 4.7 Utvecklingen av konkurrenskraften i metallframställning och metallvarutillverkning 1995-2005



Källa: Egna bearbetningar av EU-KLEMS

Sverige visar på att konkurrenskraften håller en stabil nivå på drygt 30 procent över genomsnittet, även om nivån 2005 är något lägre än 1995. Finlands nivå har framför allt under de senaste två åren ökat och ligger 2005 på samma nivå som Sverige. Största nedgången i konkurrenskraft visar Italien som fallit från drygt 60 procent över genomsnittet till en nivå som ligger på drygt 40 procent över genomsnittet. Bland de länder som visas i diagrammet har spridningen minskat över tid.

³⁷ Källa: EU-KLEMS

³⁸ Källa: SCB

I tabell 4.4 visas dekomponeringen av skillnaderna i konkurrenskraft för branschen.

Tabell 4.4 Dekomponering av skillnaden i konkurrenskraft i metallframställning och metallvarutillverkning 2005

	(1)=(2)+(3)+(6)	(2)	(3)=(4)+(5)	(4)	(5)	(6)
	Varav					
Sverige /	Konkurrenskraft	Arbetskraftskvalitet	Kapital	IT-kapital	Ej IT-kapital	MFP
Luxemburg	13%	3%	-18%	4%	-22%	28%
USA	7%	-4%	6%	3%	3%	5%
Finland	2%	3%	-5%	4%	-9%	4%
Belgien	-2%	-1%	-11%	2%	-13%	10%
Italien	-7%	3%	-10%	6%	-15%	0%
Nederländerna	-10%	-1%	1%	2%	-1%	-9%

Källa: Egna beräkningar baserade på EU-KLEMS

Ett generellt mönster är att skillnader i kapitalintensitet avseende ej IT-relaterat kapital ger ett negativt bidrag till konkurrenskraften. Detta balanseras av att Sverige har en högre användning av IT-relaterat kapital samt högre MFP. Detta tyder på att den svenska metallindustrin har ett högre kunskapsinnehåll än de jämförda länderna, även om skillnaderna i arbetskraftssammansättning inte påverkar skillnaderna i konkurrenskraft i så stor utsträckning.

4.8 Tillverkning av el och optik

Denna bransch (SNI 30-33) innehåller stora delar av den IT- och telekommunikationsindustri som starkt bidragit till svensk produktivitet utveckling under det senaste årtiondet. Det är framför allt inom delbranschen tillverkning av teleprodukter (SNI 32) som utvecklingen i Sverige varit särskilt stark. Den starka produktivitet utvecklingen och den snabba tekniska utvecklingen i denna bransch gör det också svårt att på ett korrekt sätt mäta förädlingsvärdet i fasta priser på ett sätt som på ett fullgott sätt tar hänsyn till kvalitetsförändringar. Det innebär att produktivitet jämförelser inom denna bransch är särskilt svåra att göra.

Totalt sett svarar branschen för knappt 11 procent av nettoexporten, men delbranschen tillverkning av teleprodukter svarar för 27 procent av nettoexporten.³⁹ Exportnettot dras ned av det negativa exportnettot på -15,7 procent i branschen kontorsmaskiner och datorer (SNI 30). Sveriges andel av alla länders sysselsättning i branschen är 0,9 procent, vilket är i närmaste samma som Sveriges andel av sysselsättningen för alla branscher på 1,0 procent.⁴⁰ I delbranschen tillverkning av radio- och tvsändare m.m (telekomindustrin, SNI 32.2) är Sveriges sysselsättningsandel emellertid 3,4 procent. Sveriges andel av exporten i hela branschen (SNI 30-33) är 2,3 procent, vilket bara är strax över Sveriges andel av den totala exporten i alla branscher.⁴¹ Trots att branschen svarar för en stor del av nettoexporten så tyder inte sysselsättnings- respektive exportandelarna på några tydliga tecken till specialisering, förutom i telekomindustrin.

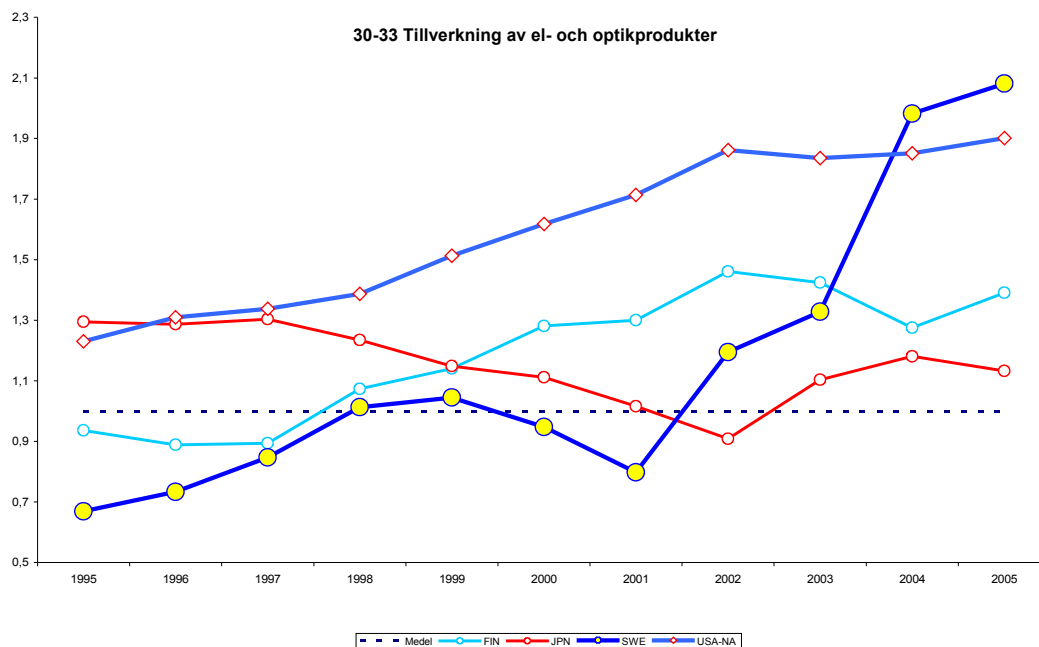
³⁹ Källa: SCB

⁴⁰ Källa: EU-KLEMS

⁴¹ Källa: OECD.

I diagram 4.8 redovisas utvecklingen av konkurrenskraften i branschen tillverkning av el- och optikprodukter.

Diagram 4.8 Utvecklingen av konkurrenskraften i tillverkning av el- och optikprodukter 1995-2005



Källa: Egna beräkningar baserade på EU-KLEMS

Diagrammet visar på att Sverige har en tydlig konkurrenskraftsfördel i denna bransch. Konkurrenskraften har utvecklats särskilt starkt efter IT-bubblans sammanbrott i början av 2000-talet. Både Finland och USA har också haft en bra utveckling av konkurrenskraften, men inte lika bra som Sverige. Japan har uppvisat stora problem med att följa med i utvecklingen i och med att deras konkurrenskraft har fallit under de senaste årtiondet. För Sverige vidkommande är det främst delbranscherna tillverkning av teleprodukter (SNI 32) samt tillverkning av andra elektriska maskiner och artiklar (SNI 31) som utvecklingen av konkurrenskraften varit särskilt stark.

I tabell 4.5 dekomponeras skillnaden i konkurrenskraft för denna bransch.

Tabell 4.5 Dekomponering av skillnaden i konkurrenskraft i tillverkning av el- och optikprodukter

	(1)=(2)+(3)+(6)	(2)	(3)=(4)+(5)	(4)	(5)	(6)
	Varav					
Sverige /	Konkurrenskraft	Arbetskraftskvalitet	Kapital	IT-kapital	Ej IT-kapital	MFP
Japan	84%	2%	-45%	-3%	-42%	127%
Finland	50%	4%	9%	2%	7%	36%
USA	9%	-5%	-11%	-3%	-9%	26%

Källa: Egna beräkningar baserade på EU-KLEMS

Sveriges goda konkurrenskraft i denna bransch beror främst på högre MFP än i konkurrentländerna i tabellen. Tabellen pekar på att ju större Sveriges försteg är, desto större betydelse har MFP för att förklara skillnaden i konkurrenskraft. Detta innebär att den tekniska utvecklingen i bred bemärkelse såsom den mäts i MFP är av stor betydelse för för

konkurrenskraften i denna bransch, vilket inte är så märkligt med tanke på att det är en bransch som har kännetecknats av en stark teknisk utveckling.

Däremot ger skillnaderna i kapitalanvändning ett negativt bidrag till den svenska konkurrenskraften. Lägre kapitalintensitet för Sverige i denna bransch jämfört med de andra länderna i tabell 4.5 påverkar konkurrenskraften. Den starka konkurrenskraften totalt sett visar på att kvalitativa aspekter av kapitalet som fångas i MFP mer än kompenserar för den lägre kvantiteten kapital i denna bransch för Sverige jämfört med konkurrentländerna.

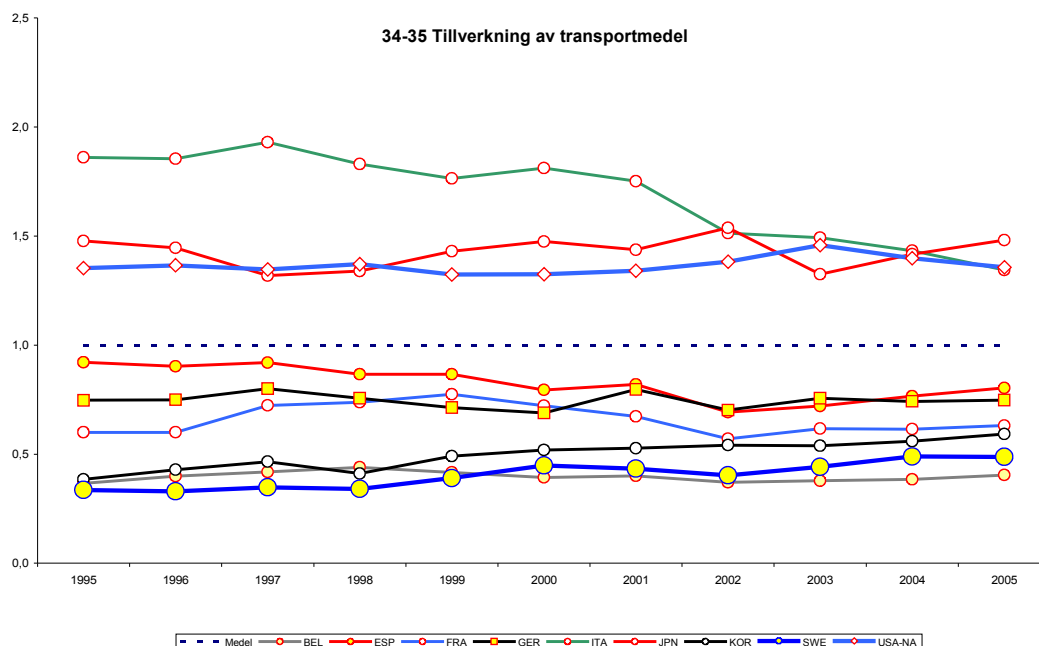
4.9 Tillverkning av transportmedel

Denna bransch är av särskilt intresse i dessa dagar av finanskris och lågkonjunktur. Frågan om framtiden för den svenska fordonsindustrin har debatteras flitigt och oenigheten är stor avseende vilka åtgärder som är nödvändiga och verkningsfulla för att Sverige även i fortsättningen skall ha en omfattande och konkurrenskraftig fordonsindustri med tillhörande underleverantörer. Därför är det extra intressant att skärskåda utvecklingen av konkurrenskraften i denna bransch.

Denna bransch svarar för 33 procent av nettoexporten och det är framför allt export av motorfordon (SNI 34.1) som ger det största bidraget till nettoexporten. Sveriges andel av de sysselsatta totalt i branschen är 1,5 procent, vilket är 0,5 procentenheter högre än Sveriges andel av antalet sysselsatta i alla branscher. Av den totala exporten i denna bransch bland de 29 länder som ingår i denna studie utgör Sveriges andel 2,1 procent, vilket är lägre än Sveriges totala exportandel som är 2,2 procent. Indikatorerna avseende nettoexport, sysselsättnings- och exportandel ger en blandad bild av betydelsen av branschen för svensk ekonomi. Branschen svarar för en stor del av nettoexporten samt att en något högre andel av den totala sysselsättningen i branschen finns i Sverige. Samtidigt visar den relativt låga svenska exportandelen på att det inte finns tydliga komparativa fördelar.

I diagram 4.9 visas utvecklingen av konkurrenskraften i transportmedelsindustrin.

Diagram 4.9 Utvecklingen av konkurrenskraften i tillverkning av transportmedel 1995-2005



Källa: Egna beräkningar baserade på EU-KLEMS

Diagrammet visar att den svenska konkurrenskraften utvecklats svagt och 2005 ligger på en nivå på cirka 50 procent av genomsnittet, även om det är en ökning jämfört med 1995. Sveriges produktivitet i branschen är endast cirka 35 procent av de länder som har den högsta produktiviteten, Japan, USA och Italien. Även länder som Tyskland och Spanien har tydligt högre produktivitet i den här branschen. Italien har haft en stadigt fallande konkurrenskraft och USA har tappat i konkurrenskraft sedan 2003. Japan har legat ganska stabilt och ligger 2005 på samma nivå som 1995.

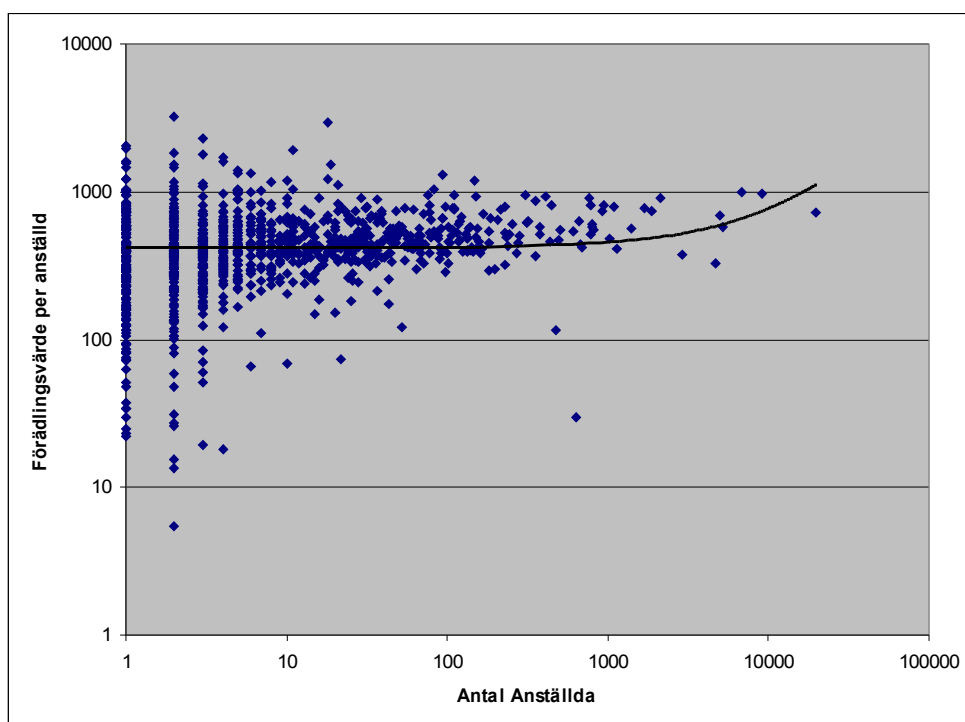
Det är viktigt att notera att datamaterialet slutar 2005, så det går inte att säkert säga något om utvecklingen under 2006 och 2007, framför allt inte om hur konkurrenskraften i branschen utvecklats i Sverige och USA. En indikation ges av utvecklingen av produktiviteten i branschen för Sverige under 2006 och 2007. 2006 ökade produktiviteten med 2,2 procent, för att under 2007 minska med 0,6 procent.⁴² Detta tyder på att Sveriges konkurrenskraft inom tillverkning av transportmedel utvecklats svagt.

I branschen tillverkning av transportmedel ingår såväl tillverkning av bilar och lastbilar, som tillverkning av flygplan och cyklar. Vid en närmare studie av produktiviteten inom de olika delbranscherna så skiljer sig produktiviteten och branschandelarna (c:a 70-80 procent av den totala tillverkningen av transportmedel är bilar och lastbilar) sig inte markant mellan länderna i toppen och USA, vilket tyder på att Sveriges konkurrenskraft inom just tillverkning av bilar och lastbilar ej skiljer sig i någon nämnvärd omfattning från de siffror som redovisas här. Vad som däremot är viktigt att påpeka är att det ej heller i dessa finare uppdelningar går att se skillnader mellan personbilstillverkning och lastbilstillverkning. Eftersom datamaterialet är på en så pass grov nivå går det inte att säga om det finns några mer specifika delar inom fordonsindustrin som Sverige är bättre på, men det är inte otroligt att Sverige kan vara bra på mer högteknologiska specialkomponenter inom branschen.

⁴² SCB, Nationalräkenskaper, kvartalsräkenskaper för 2005 till 2007. Produktiviteten minskade med 3,6 procent mellan kvartal 3 2008 och kvartal 3 2007.

Då resultaten för bilindustrin kan tyckas överraskande ur vissa synvinklar har vi undersökt denna bransch lite extra. För att kunna jämföra med mikrodata har förädlingsvärde per anställd beräknats utifrån det EU-klemsdata vi använder i rapporten, samt utifrån SCB-data på företagsnivå. I det förstnämnda datamaterialet blir förädlingsvärde per anställd drygt 620 000 kronor, medan det i SCB-data blir drygt 640 000 kronor för år 2005. För detta år har Sverige en konkurrenskraft (relativ arbetsproduktivitet mot genomsnittet) på 0,43 (se tabellbilaga). Detta innebär att även om Sverige hade haft en arbetsproduktivitet som varit dubbelt så stor hade Sverige legat under världsgenomsnittet, även om man då passerat de länder som ligger närmast ovanför i konkurrenskraftsmått. De flesta företag som har hög arbetsproduktivitet är i sammanhanget mycket små (färre än 20 anställda). Det bästa av företagen med fler än 20 anställda (93 anställda) hade 2005 ett förädlingsvärde på 1 318 000 kronor per anställd, medan det bästa av företag med över 150 anställda (6 757 anställda) hade en arbetsproduktivitet på 989 000 kronor per anställd. Dessa siffror tyder på att trots att vissa företag är klart produktivare än genomsnittet så är även de mest produktiva företagen i branschen åtminstone inte produktivare än världsgenomsnittet. Det kan naturligtvis fortfarande finnas väldigt produktiva arbetsställen inom respektive företag, men då detta är en studie på makronivå tittar vi inte vidare i den riktningen.

Diagram 4.10 Förädlingsvärde per anställd inom företag mot företagets antal anställda i tillverkning av transportmedel för Sverige 2005, logaritmiska skalor



Källa: SCB, företagens ekonomi

Dekomponeringen av konkurrenskraft på olika faktorer visas i tabell 4.6.

Tabell 4.6 Dekomponering av skillnaden i konkurrenskraft i tillverkning av transportmedel 2005

	(1)=(2)+(3)+(6)	(2)	(3)=(4)+(5)	(4)	(5)	(6)
				Varav		
Sverige /	Konkurrenskraft	Arbetskraftskvalitet	Kapital	IT-kapital	Ej IT-kapital	MFP
Belgien	21%	1%	7%	8%	-1%	12%
Frankrike	-23%	-1%	-4%	4%	-8%	-17%
Tyskland	-35%	2%	0%	3%	-3%	-37%
Spanien	-39%	-1%	10%	8%	2%	-48%
Italien	-64%	4%	-1%	5%	-6%	-66%
USA	-64%	-2%	5%	2%	3%	-67%
Japan	-67%	0%	-12%	3%	-15%	-55%

Källa: Egna beräkningar baserade på EU-KLEMS

Tabell 4.6 visar på att den största delen av skillnaden i konkurrenskraft kan förklaras av skillnader i MFP. Detta kan tyda på en sämre innovationskraft i den svenska industrin för tillverkning av transportmedel, en generellt sämre produktivitet i tillverkningsprocessen eller en produktmix som inte efterfrågas.

Användningen av IT-kapital stärker den svenska konkurrenskraften medan skillnader i icke IT-relaterat kapital försvagar den. På det stora hela förklarar skillnader i kapitalintensitet endast en mindre del av skillnaden i konkurrenskraft. På samma sätt finns det inga avgörande skillnader i arbetskraftssammansättningen som påverkar konkurrenskraften i någon större utsträckning.

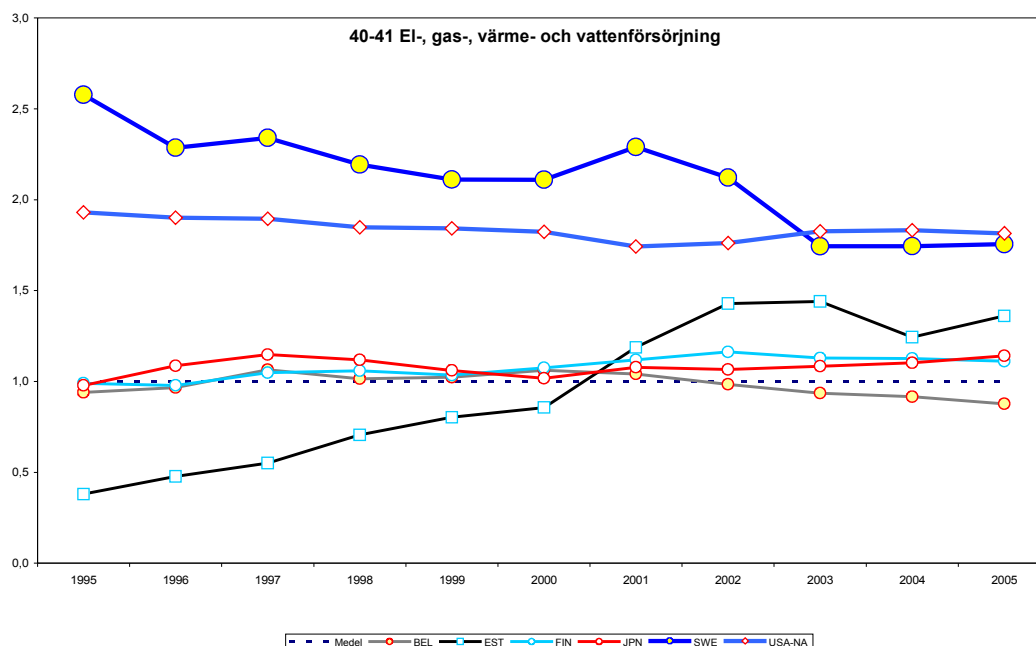
4.10 El-, gas- värme- och vattenförsörjning

Denna bransch (SNI 40-41) är till största delen inriktad på hemmamarknaden⁴³ och en analys av konkurrenskraften kan inte göras på samma sätt som för tidigare genomgångna branscher som tillverkar handlade varor. I detta fall, liksom för de branscher som beskrivs i de två följande avsnitten, handlar det mer om att jämföra prestationen i de olika länderna för att se om det finns en potential för förbättring av produktiviteten. En analys av konkurrenskraften på en i dagsläget i stort hemmamarknadsbaserad bransch kan också ge viss vägledning om effekterna ifall denna bransch utsätts för internationell konkurrens.

I diagram 4.11 redovisas utvecklingen av konkurrenskraften i el-, gas-, värme- och vattenförsörjning.

⁴³ Andelen av nettoexporten för denna bransch är endast 1,7 procent och den består nästan uteslutande av export av el.

Diagram 4.11 Utvecklingen av konkurrenskraften i el-, gas-, värme- och vattenförsörjning 1995-2005



Källa: Egna beräkningar baserade på EU-KLEMS

Diagrammet visar att Sverige är konkurrenskraftigt i denna bransch, även om konkurrenskraften har sjunkit från drygt 160 procent över genomsnittet till cirka 70 procent över genomsnittet. Övriga länder i diagrammet visar på en relativt stabil nivå, förutom Estland som kraftigt förbättrat sin konkurrenskraft.

Skillnaderna mellan länderna avspeglar troligtvis till stor del skillnader i energimix mellan länderna och hur denna utvecklats över tid. Utvecklingen i Estland tyder på att landets energisektor genomgått en kraftig modernisering. Sveriges minskning i konkurrenskraften kan tyda på att den ökande energiförbrukningen i Sverige lett till att mer marginella och mindre produktiva energikällor tagits i anspråk, som t. ex kolkraft och vindkraft.

Att skillnaderna i konkurrenskraft mellan Sverige och de andra länder till stor del är ett resultat på skillnad i energimix framgå också av dekomponeringen av skillnaderna som visas i tabell 4.6.

Tabell 4.6 Dekomponering av skillnaden i konkurrenskraft i el- gas- värme- och vattenförsörjning 2005

	(1)=(2)+(3)+(6)	(2)	(3)=(4)+(5)	(4)	(5)	(6)
	Varav					
Sverige /	Konkurrenskraft	Arbetskraftskvalitet	Kapital	IT-kapital	Ej IT-kapital	MFP
Belgien	100%	-2%	-17%	-8%	-8%	118%
Finland	58%	2%	-18%	-3%	-15%	74%
Japan	54%	1%	-101%	-6%	-95%	153%
USA	-3%	0%	-23%	-5%	-17%	19%

Källa: Egna beräkningar baserade på EU-KLEMS

En stor del av skillnaderna beror på skillnader i MFP, som avspeglar skillnader i teknologi när det gäller energisektorn. Det är också intressant att notera att den svenska

energissektorns konkurrenskraft dras ned på grund av lägre kapitalintensitet. Det kan vara en följd av att Sverige har en hög andel vattenkraft och där det naturkapital som tas i anspråk där inte värderas på ett relevant sätt.

4.11 Partihandel och detaljhandel

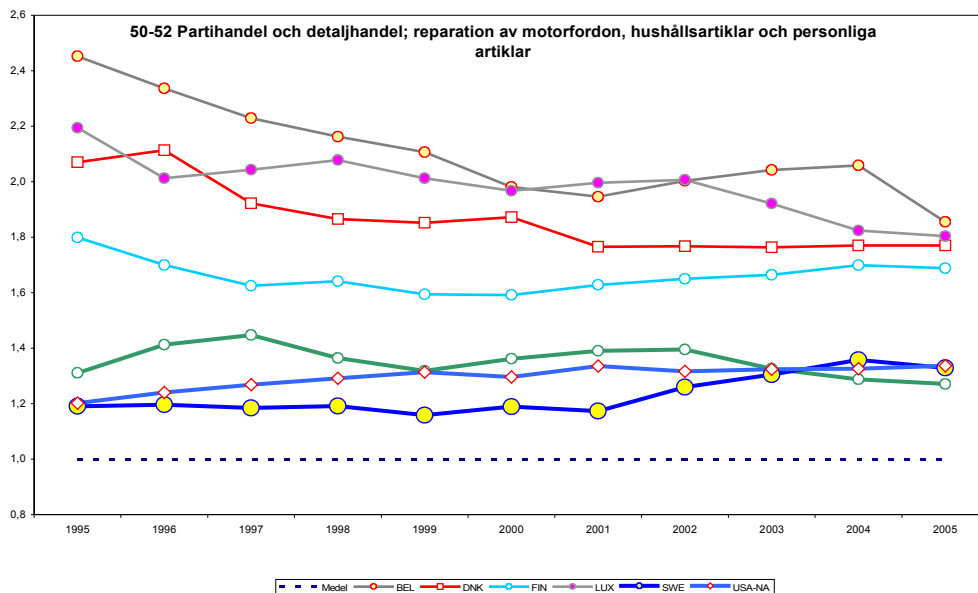
Parti- och detaljhandel (SNI 51-52) är också en tjänstesektor som inte berörs av utrikeshandel. Denna bransch har emellertid dragit till sig stort intresse inom den tillväxtorienterade forskningen. Denna bransch har visat sig, framför allt i USA, ha haft en stark produktivitetstillväxt och bidragit signifikant till den amerikanska produktivitetstillväxten från mitten av 1990-talet. Det har i detta sammanhang talats om den så kallade ”Wal-Mart”-effekten.

Även i Sverige har denna bransch tilldragit sig intresse från ett tillväxtperspektiv. I en ITPS studie som publicerades 2005 visades att parti- och framför allt detaljhandeln haft en hög produktivitetstillväxt och i det avseendet har Sverige mer liknat USA än många länder i Europa.⁴⁴

Det är också av stor betydelse för hushållen hur produktiv denna bransch är, eftersom detta påverkar konsumentpriserna. ITPS studie över detaljhandeln visar att den svaga utvecklingen av priserna i detaljhandeln till stor del kan tillskrivas produktivitetstillväxten som till stor del har visat sig bero på ökad konkurrens och ökad användning av IT.⁴⁵

I diagram 4.12 visas utvecklingen av konkurrenskraften i parti- och detaljhandeln.

Diagram 4.12 Utvecklingen av konkurrenskraften i parti- och detaljhandel 1995-2005



Källa: Egna beräkningar baserade på EU-KLEMS

Konkurrenskraften i den svenska parti- och detaljhandeln har ökat under perioden, framför allt mellan 2001 och framåt. Sverige ligger på samma nivå som USA och Irland men

⁴⁴ ITPS (2006)

⁴⁵ ITPS (2006), s95. Under perioden 1995 till 2005 steg KPI med 10 procent medan priserna på livsmedel steg med 0,9 procent.

mellan 20 och 30 procent under övriga länder. Konkurrenskraften har fallit i Belgien, Luxemburg och Danmark, vilket tyder på att dessa länder haft en relativt svag produktivitetstillväxt. Övriga länder har legat på ungefär samma nivå under hela perioden.

Dekomponeringen av skillnaden i konkurrenskraft visas i tabell 4.7

Tabell 4.7 Dekomponering av skillnaden i konkurrenskraft i parti- och detaljhandel 2005

	(1)=(2)+(3)+(6)	(2)	(3)=(4) +(5)	(4)	(5)	(6)
			Varav			
Sverige /	Konkurrenskraft	Arbetskraftskvalitet	Kapital	IT-kapital	Ej IT-kapital	MFP
USA	-1%	-2%	7%	2%	5%	-5%
Finland	-21%	8%	11%	3%	8%	-41%
Danmark	-25%	14%	3%	0%	2%	-42%
Luxemburg	-26%	-1%	3%	4%	-1%	-29%
Belgien	-28%	1%	-11%	-2%	-9%	-18%

Källa: Egna beräkningar som baseras på EU-KLEMS

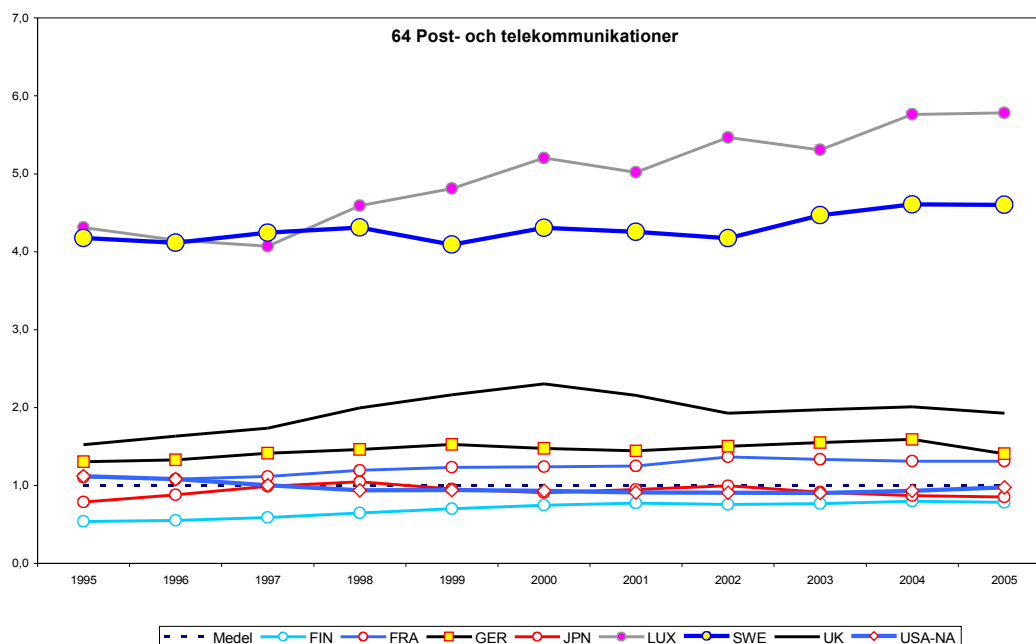
Även för denna bransch är det framför allt skillnader i MFP som förklarar skillnaden i konkurrenskraft. Förutom att bero på generella teknologiska skillnader kan det i detta fall bero på att den högre befolkningstätheten i de andra länderna (förutom Finland) ger större möjligheter att utnyttja stordriftsfördelar, vilket resulterar i högre MFP. Den svenska parti- och detaljhandeln karakteriseras av generellt högre kapitalintensitet, vilket bidrar till att stärka konkurrenskraften. På samma sätt bidrar arbetskraftssammansättningen till en högre konkurrenskraft, framför allt gentemot Finland och Danmark.

4.12 Post- och telekommunikationer

Den sista bransch som behandlas i denna studie är post och telekommunikationer (SNI 64). Denna bransch är också till största delen hemmamarknadsbaserad, men är ändå intressant att studera på grund av kopplingen till telekomindustrin. Utvecklingen av nya tjänster bidrar till produktutvecklingen och konkurrenskraften i den exporterande telekomindustrin

Den svenska konkurrenskraften har i denna bransch legat på en mycket hög nivå under hela perioden, vilket visas i diagram 4.13.

Diagram 4.13 Utvecklingen av konkurrenskraften i post- och telekommunikationer 1995-2005



Källa: Egna beräkningar som baseras på EU-KLEMS

Sverige ligger under perioden på en konkurrenskraft som är över 300 procent högre än genomsnittet och påvisar en ökning från och med 2002. Det är endast Luxemburg som visar på en bättre utveckling. Övriga länder ligger i ett intervall från strax under genomsnittet till cirka 100 procent över. Det är intressant att notera att Finland, som också är ett land med en stark telekomindustri, visar på en så pass låg konkurrenskraft.

Denna bransch är också en bransch där generell teknisk utveckling och innovationsförmåga spelar en stor roll för att förklara skillnaderna i konkurrenskraft, vilket visas i tabell 4.8

Tabell 4.8 Dekomponering av skillnaden i konkurrenskraft i post- och telekommunikationer 2005

	(1)=(2)+(3)+(6)	(2)	(3)=(4)+(5)	(4)	(5)	(6)
	Varav					
Sverige /	Konkurrenskraft	Arbetskraftskvalitet	Kapital	IT-kapital	Ej IT-kapital	MFP
Finland	487%	18%	91%	21%	70%	378%
Japan	440%	-1%	-45%	-38%	-7%	486%
USA	372%	-1%	-7%	-41%	34%	380%
Frankrike	250%	-2%	88%	29%	59%	165%
Tyskland	227%	6%	22%	-1%	23%	199%
Storbritannien	139%	5%	22%	-18%	40%	112%
Luxemburg	-20%	3%	-51%	-19%	-32%	28%

Källa: Egna beräkningar som baseras på EU-KLEMS

Skillnader i MFP står för den absolut största delen av skillnaderna i konkurrenskraft. Övertaget i konkurrenskraft gentemot Finland förklaras förutom av MFP också till stor del

av skillnader i kapitalanvändning och arbetskraftssammansättning. Den svenska telekommunikationstjänsterna verkar vara betydligt mer kapitalintensiva och använda kvalificerad arbetskraft i högre utsträckning i Sverige än Finland. Skillnaden i konkurrenskraft gentemot Frankrike, Tyskland och Storbritannien förklaras också till relativt stor del av en högre kapitalintensitet i Sverige. Det är enbart i USA och Japan som kapitalintensiteten är högre och minskar det övertag i konkurrenskraft som skillnaden i MFP ger.

5 Avslutande diskussion

Denna rapport syftar till att beskriva Sveriges konkurrenskraft inom ett antal intressanta branscher, och jämföra den med de viktigaste konkurrentländerna i dessa branscher.

Generellt går det att utläsa att Sverige är starkt inom flera av de branscher vi undersöker. Framför allt är det inom träindustrin och inom tillverkning av el och optik som Sverige är konkurrenskraftigt, men även inom tjänstesektorer som el-, gas- värme- och vattenförsörjning samt post- och telekommunikation är ser konkurrenskraften bra ut ur svenskt perspektiv. Vissa branscher är Sverige inte alls särskilt bra på. Detta gäller tex tillverkning av transportmedel, som traditionellt setts som en stark svensk bransch, men som utifrån ett konkurrenskraftsperspektiv är en riktig problembanscher. Andra branscher, såsom kemiindustrin och massa- och papperstillverkning med förlagsindustri är problematiska att tolka, då Sverige är väldigt specialiserade inom vissa delbranscher.

Lite mer specifikt går det att säga om fordonsindustrin i Sverige, att även om de siffror vi redovisar i denna studie är på en relativt grovt aggregerad nivå så ligger tillräckligt stor andel inom bil- och lastbilstillverkning för att det ska gå att uttala sig om detta område. Det syns tydligt här att Sveriges konkurrenskraft inom detta område har varit dålig en längre tid, och att det är mer än en finanskris som ligger bakom problemen med Volvos och Saabs personbilstillverkning. Det är också viktigt att titta på Sveriges andelar av exporten och antal anställda i branschen, eftersom mönstret här avviker från mönstret inom övriga branscher. Det normala sambandet i övrigt är att det finns ett samband mellan hög konkurrenskraft, hög exportandel och hög sysselsättningsandel inom branschen. Inom tillverkning av fordon är mönstret att Sverige har låg konkurrenskraft och låg andel av världsexporten, men stor andel av de sysselsatta.

Problemet ser därmed snarast ut att vara djupt rotat i branschens struktur, och det ligger nära till hands att dra paralleller med den varvskris Sverige gick igenom på 70-talet. Även i USA verkar det finnas svenska paralleller att dra, då USA uppvisar god konkurrenskraft i denna sektor, och trots detta upplever man problem inom bilindustrin där. Frågan är om den amerikanska bilindustrin gått i "Facitfällan", dvs man är mycket duktiga på att göra en typ av bilar som det inte längre efterfrågas. Det spelar ingen roll om man är bäst, om man är bäst på fel saker. Det är dock viktigt att poängtera att siffrorna i denna studie endast finns fram till 2005, och därför inte avspeglar den senaste händelseutvecklingen på området. En möjlig väg för strukturuomvandlingen inom svensk bilindustri är att det sker ett skift från tillverkning av hela bilar mot tillverkning av de mer högteknologiska delarna inom fordonsindustrin.

Resultaten i denna studie visar också på en outnyttjad potential inom tjänstesektorn, och det är sannolikt att en del av den strukturuomvandling vi ser inom det svenska näringslivet kommer leda till en större andel sysselsatta inom detta område. Analysen i denna studie av konkurrenskraften i tjänstesektorn samt den analys av tjänstesektorn som utförs i Näringslivets tillstånd 2008 pekar på att en fortsatt strukturuomvandling mot tjänstesektorn inte behöver innebära en sämre produktivitet utveckling som leder till lägre tillväxt. Framför allt inom de icke personliga tjänsterna finns det en god potential för produktivitetstillväxt.

Om vi tittar på förändringen i konkurrenskraften i tillverkningsindustrin (diagram 4.2) och jämför med den inom tjänstesektorn (diagram 4.3) ser vi att det är inom tjänstesektorn vi

varit konkurrenskraftigast relativt våra konkurrentländer. Tjänstesektorn är alltså en viktig del i Sveriges framtida utveckling.

Det är viktigt att tänka på att en sådan här studie inte kan ge några fullständiga svar vad gäller vilka faktorer som påverkar konkurrenskraften. Det är också svårt, på grund av tillgången på data, att mer precist peka på Sveriges bästa branscher ur konkurrenskraftsperspektiv. Vad rapporten dock gör, är att ge en grundläggande insikt inom vilka områden Sverige är relativt konkurrenskraftigt ur ett lite grövre perspektiv, och att göra ett första försök till att undersöka vilken betydelse de grundläggande produktionsfaktorerna i form av arbete och kapital har för konkurrenskraftens utseende. För att erhålla en mer uttömmande analys av konkurrenskraftens utveckling behöver denna typ av översiktliga studier kompletteras med särskilda branschstudier.

6 Referenser

- Budd, Leslie & Hirmis, Amer K. (2004) "Conceptual Framework for Regional Competitiveness", *Regional Studies* Vol. 38.9, pp 1015-1028.
- BEA (2008) Concepts and Methods of the U.S. National Income and Product Accounts, *Bureau of economic analysis*.
- Inklaar, Robert och Timmer, Marcel P (2008) GGDC Productivity Level Database: International Comparisons of Output, Inputs and Productivity at the Industry Level).
- ITPS (2006) Detaljhandeln och produktivitetstillväxten, *ITPS Rapport A2006:002*.
- ITPS (2007) Sveriges Konkurrenskraft – Att förstå och mäta nationell konkurrenskraft" *ITPS Rapport A2007:002*.
- ITPS (2008)a Nationella strategier för ökad konkurrenskraft *ITPS Rapport A2008:005*
- ITPS (2008)b Näringslivets tillstånd 2008, *ITPS Rapport A2008:012*.
- Mason, Geoff, O'Leary, Bridgid, O'Mahony, Mary och Robinson, Kate (2007) Cross-Country Productivity Performance at Sector Level: the UK Compared with the US, France and Germany, *National Institute of Economic and Social Research*.
- Timmer, Marcel P., Gerard Ypma och Bart van Ark (2007) PPPs for Industry Output: A New Dataset for International Comparisons.
- World Economic Forum (2007) The Global Competitiveness Report.

7 Appendix 1. Detaljerade data över konkurrenskraften

SNI 01-99 Hela ekonomin

	1995	1996	1997	1998	1999	2000	2001	2002	2003	2004	2005
Medel	1,000	1,000	1,000	1,000	1,000	1,000	1,000	1,000	1,000	1,000	1,000
AUS											
AUT	0,935	0,921	0,906	0,914	0,918	0,923	0,910	0,898	0,888	0,883	0,872
BEL	1,396	1,375	1,377	1,363	1,345	1,321	1,300	1,297	1,287	1,281	1,258
CYP	0,868	0,864	0,864	0,881	0,885	0,875	0,848	0,859	0,863	0,875	0,877
CZE	0,528	0,527	0,503	0,492	0,496	0,501	0,524	0,528	0,538	0,544	0,555
DNK	1,142	1,136	1,114	1,083	1,067	1,069	1,042	1,028	1,025	1,024	1,016
ESP	1,020	0,988	0,968	0,946	0,934	0,914	0,905	0,891	0,876	0,864	0,848
EST	0,259	0,323	0,350	0,376	0,413	0,422	0,436	0,436	0,442	0,442	0,441
FIN	0,994	0,992	0,999	1,015	1,002	1,012	1,016	1,002	0,993	1,002	0,996
FRA	1,087	1,067	1,066	1,074	1,063	1,071	1,060	1,070	1,061	1,046	1,037
GER	1,175	1,179	1,181	1,168	1,152	1,155	1,157	1,153	1,141	1,127	1,115
GRC	0,671	0,678	0,700	0,686	0,669	0,677	0,697	0,703	0,710	0,715	0,709
HUN	0,538	0,545	0,553	0,562	0,553	0,559	0,579	0,587	0,599	0,619	0,629
IRL	0,892	0,916	0,973	0,978	0,991	1,002	1,037	1,076	1,077	1,078	1,052
ITA	1,104	1,071	1,068	1,043	1,026	1,022	1,013	0,987	0,953	0,938	0,918
JPN	0,767	0,776	0,778	0,775	0,776	0,775	0,770	0,771	0,776	0,776	0,787
KOR	0,432	0,453	0,461	0,453	0,464	0,477	0,482	0,494	0,498	0,483	0,504
LTU	0,318	0,324	0,341	0,366	0,371	0,367	0,402	0,414	0,441	0,458	0,453
LUX	1,817	1,757	1,743	1,747	1,738	1,711	1,658	1,641	1,611	1,592	1,582
LVA	0,371	0,380	0,395	0,395	0,403	0,432	0,464	0,497	0,509	0,530	0,563
MLT	0,592	0,594	0,594	0,603	0,602	0,603	0,613	0,609	0,605	0,580	0,590
NLD	1,232	1,210	1,203	1,204	1,199	1,188	1,174	1,160	1,153	1,167	1,157
POL	0,535	0,543	0,550	0,559	0,562	0,590	0,613	0,626	0,638	0,655	0,651
PRT	0,581	0,586	0,600	0,603	0,591	0,586	0,580	0,569	0,564	0,556	0,543
SVK	0,555	0,574	0,598	0,607	0,599	0,589	0,603	0,637	0,659	0,658	0,652
SVN	0,521	0,538	0,562	0,573	0,579	0,581	0,591	0,606	0,616	0,630	0,639
SWE	1,020	1,011	1,025	1,026	1,019	1,028	1,014	1,030	1,042	1,056	1,060
UK	0,911	0,914	0,905	0,912	0,911	0,906	0,902	0,899	0,888	0,893	0,886
USA	1,293	1,290	1,282	1,277	1,281	1,273	1,275	1,280	1,290	1,300	1,297

SNI 01-05 Jordbruk, jakt skogsbruk och fiske

	1995	1996	1997	1998	1999	2000	2001	2002	2003	2004	2005
Medel	1,000	1,000	1,000	1,000	1,000	1,000	1,000	1,000	1,000	1,000	1,000
AUS	2,696	2,600	2,300	2,598	2,499	2,454	2,404	2,094	2,615	2,537	2,731
AUT	1,239	1,150	1,146	1,237	1,260	1,172	1,219	1,151	1,080	1,021	0,999
BEL	3,274	3,162	3,097	3,198	3,018	2,951	2,934	2,961	2,622	2,454	2,303
CYP	0,533	0,514	0,458	0,580	0,544	0,480	0,577	0,545	0,507	0,531	0,502
CZE	0,458	0,424	0,367	0,402	0,445	0,466	0,499	0,527	0,548	0,555	0,612
DNK	3,332	3,249	3,271	3,294	3,144	3,227	3,271	2,961	3,030	2,754	2,890
ESP	1,425	1,531	1,459	1,419	1,345	1,326	1,336	1,289	1,237	1,154	1,044
EST	0,217	0,261	0,248	0,279	0,263	0,304	0,373	0,328	0,362	0,409	0,472
FIN	0,707	0,676	0,731	0,710	0,654	0,691	0,750	0,760	0,703	0,657	0,685
FRA	1,655	1,625	1,563	1,646	1,704	1,557	1,571	1,681	1,388	1,515	1,431
GER	1,680	1,800	1,782	1,652	1,777	1,688	1,822	1,704	1,596	1,784	1,617
GRC	0,461	0,419	0,417	0,436	0,412	0,384	0,382	0,376	0,354	0,409	0,392
HUN	0,757	0,706	0,699	0,707	0,705	0,656	0,816	0,712	0,768	1,102	1,166
IRL	1,239	1,356	1,395	1,394	1,278	1,224	1,331	1,231	1,318	1,174	1,320
ITA	0,966	0,937	0,902	0,926	0,972	0,930	0,892	0,859	0,812	0,816	0,807
JPN	0,119	0,119	0,114	0,120	0,119	0,120	0,121	0,128	0,118	0,101	0,103
KOR	0,166	0,162	0,161	0,141	0,147	0,143	0,155	0,149	0,142	0,147	0,164
LTU	0,331	0,327	0,380	0,301	0,269	0,277	0,300	0,302	0,306	0,306	0,326
LUX	2,783	2,563	1,845	2,292	2,436	1,981	1,791	1,844	1,442	1,240	1,116
LVA	0,321	0,291	0,229	0,240	0,270	0,428	0,485	0,545	0,564	0,595	0,633
MLT	0,883	0,893	0,840	0,894	0,802	0,709	0,879	0,836	0,783	0,691	0,703
NLD	2,457	2,170	2,174	2,235	2,092	1,768	1,781	1,698	1,754	1,718	1,731
POL	0,304	0,275	0,253	0,263	0,259	0,224	0,244	0,237	0,232	0,226	0,221
PRT	0,345	0,335	0,295	0,293	0,301	0,262	0,249	0,252	0,235	0,232	0,215
SVK	0,326	0,313	0,368	0,398	0,403	0,438	0,525	0,677	0,767	0,672	0,709
SVN	0,228	0,233	0,236	0,240	0,225	0,222	0,237	0,266	0,225	0,245	0,243
SWE	2,202	2,105	2,113	2,035	1,953	1,905	2,077	2,031	2,108	2,064	2,047
UK	1,408	1,295	1,184	1,224	1,305	1,214	1,245	1,492	1,426	1,264	1,244
USA-NA	3,385	3,454	3,561	3,580	3,094	3,240	2,975	3,007	3,125	3,059	3,153

SNI 10-14 Utvinning av mineral och olja

	1995	1996	1997	1998	1999	2000	2001	2002	2003	2004	2005
Medel	1,000	1,000	1,000	1,000	1,000	1,000	1,000	1,000	1,000	1,000	1,000
AUS	2,651	2,778	2,861	2,760	2,777	2,887	2,960	2,598	2,333	2,263	2,085
AUT	0,282	0,309	0,317	0,298	0,298	0,298	0,370	0,374	0,408	0,464	0,526
BEL	0,769	0,766	0,849	0,756	0,696	0,701	0,696	0,687	0,702	0,753	0,892
CYP	0,605	0,635	0,732	0,851	0,817	0,888	0,624	0,748	0,780	0,987	1,047
CZE	0,188	0,186	0,171	0,165	0,148	0,172	0,183	0,195	0,216	0,258	0,257
DNK	2,311	2,931	3,048	3,263	3,499	3,983	3,753	4,235	4,020	4,829	5,403
ESP	0,777	0,796	0,893	0,738	0,702	0,664	0,725	0,657	0,695	0,815	0,856
EST	0,062	0,077	0,106	0,091	0,092	0,086	0,112	0,107	0,106	0,083	0,113
FIN	0,396	0,427	0,438	0,357	0,391	0,261	0,304	0,317	0,355	0,367	0,336
FRA	0,600	0,564	0,332	0,351	0,311	0,323	0,431	0,441	0,438	0,400	0,415
GER	0,504	0,434	0,461	0,479	0,393	0,398	0,469	0,494	0,454	0,522	0,466
GRC	0,175	0,167	0,165	0,179	0,146	0,166	0,170	0,169	0,243	0,222	0,189
HUN	0,087	0,091	0,106	0,081	0,067	0,081	0,115	0,102	0,134	0,117	0,141
IRL	0,483	0,453	0,536	0,384	0,363	0,410	0,440	0,356	0,469	0,344	0,386
ITA	1,154	1,284	1,293	1,201	1,051	1,121	1,065	1,022	0,981	0,975	1,167
JPN	0,218	0,254	0,248	0,238	0,221	0,267	0,317	0,307	0,328	0,314	0,390
KOR	0,416	0,459	0,409	0,443	0,395	0,476	0,433	0,414	0,446	0,466	0,498
LTU	0,024	0,043	0,047	0,077	0,052	0,060	0,088	0,055	0,049	0,057	0,079
LUX	0,566	0,559	0,642	0,623	0,545	0,623	0,506	0,533	0,523	0,496	0,508
LVA	0,016	0,022	0,034	0,058	0,027	0,029	0,061	0,044	0,078	0,111	0,159
MLT	0,136	0,141	0,148	0,157	0,151	0,148	0,157	0,189	0,217	0,265	0,259
NLD	11,946	12,602	11,816	10,282	9,910	9,526	10,749	9,999	10,508	12,069	12,527
POL	0,208	0,233	0,228	0,208	0,205	0,238	0,249	0,234	0,242	0,243	0,276
PRT	0,124	0,127	0,128	0,128	0,111	0,104	0,114	0,096	0,096	0,104	0,112
SVK	0,027	0,028	0,028	0,027	0,034	0,028	0,030	0,029	0,038	0,036	0,044
SVN	0,093	0,111	0,117	0,116	0,106	0,121	0,126	0,129	0,155	0,184	0,212
SWE	0,300	0,309	0,338	0,324	0,311	0,300	0,282	0,278	0,300	0,320	0,308
UK	2,187	2,163	2,041	2,071	1,994	2,006	1,935	2,082	2,010	2,007	1,700
USA	1,353	1,268	1,242	1,250	1,282	1,166	1,064	1,089	1,081	1,037	1,012

SNI 15-37 Exkl. SNI 30-33 Tillverkningsindustri exkl. Elektronik

	1995	1996	1997	1998	1999	2000	2001	2002	2003	2004	2005
Medel	1,000	1,000	1,000	1,000	1,000	1,000	1,000	1,000	1,000	1,000	1,000
AUS	0,701	0,680	0,701	0,712	0,713	0,711	0,755	0,704	0,722	0,684	0,687
AUT	0,836	0,838	0,845	0,862	0,940	0,998	0,989	0,985	0,969	0,955	0,965
BEL	1,883	1,866	1,942	1,936	1,912	1,879	1,864	1,869	1,837	1,874	1,843
CYP	0,424	0,429	0,435	0,444	0,468	0,471	0,472	0,495	0,524	0,518	0,499
CZE	0,462	0,491	0,500	0,470	0,528	0,550	0,538	0,572	0,562	0,593	0,610
DNK	1,065	1,014	1,081	1,029	1,043	1,025	1,009	0,975	0,974	0,996	0,975
ESP	0,998	0,931	0,905	0,890	0,892	0,860	0,861	0,834	0,815	0,803	0,781
EST	0,121	0,158	0,178	0,173	0,190	0,177	0,169	0,171	0,158	0,138	0,136
FIN	1,458	1,433	1,431	1,426	1,448	1,448	1,510	1,470	1,442	1,508	1,463
FRA	1,118	1,122	1,151	1,181	1,202	1,245	1,277	1,244	1,269	1,240	1,265
GER	1,202	1,210	1,227	1,191	1,176	1,190	1,188	1,152	1,122	1,110	1,100
GRC	0,450	0,467	0,457	0,456	0,453	0,473	0,490	0,487	0,504	0,444	0,500
HUN	0,504	0,506	0,506	0,484	0,473	0,522	0,541	0,552	0,585	0,595	0,609
IRL	1,774	1,836	2,032	2,493	2,524	2,616	2,794	3,565	3,286	3,082	2,988
ITA	1,415	1,399	1,395	1,340	1,332	1,328	1,287	1,245	1,166	1,122	1,108
JPN	0,974	0,989	0,965	0,954	0,942	0,936	0,915	0,859	0,895	0,908	0,908
KOR	0,419	0,463	0,498	0,509	0,527	0,561	0,584	0,599	0,602	0,587	0,629
LTU	0,106	0,114	0,122	0,147	0,158	0,163	0,187	0,185	0,206	0,228	0,224
LUX	1,726	1,624	1,618	1,633	1,848	1,843	1,695	1,677	1,619	1,641	1,543
LVA	0,098	0,108	0,127	0,126	0,124	0,122	0,134	0,143	0,140	0,151	0,160
MLT	0,304	0,309	0,304	0,303	0,270	0,269	0,267	0,277	0,293	0,300	0,337
NLD	1,498	1,497	1,470	1,454	1,481	1,500	1,537	1,587	1,555	1,599	1,617
POL	0,373	0,380	0,419	0,448	0,471	0,537	0,578	0,656	0,696	0,743	0,802
PRT	0,439	0,447	0,467	0,470	0,457	0,456	0,459	0,434	0,425	0,424	0,406
SVK	0,334	0,306	0,292	0,331	0,419	0,367	0,412	0,444	0,473	0,525	0,580
SVN	0,544	0,598	0,640	0,644	0,651	0,675	0,680	0,704	0,737	0,748	0,758
SWE	1,041	1,024	1,056	1,050	1,078	1,089	1,072	1,099	1,109	1,114	1,122
UK	1,154	1,112	1,073	1,038	1,044	1,049	1,079	1,069	1,075	1,078	1,104
USA-NA	1,199	1,187	1,169	1,164	1,162	1,134	1,125	1,167	1,177	1,197	1,174

SNI 15-16 Livsmedels-, dryckesvaru- och tobaksvaruframställning

	1995	1996	1997	1998	1999	2000	2001	2002	2003	2004	2005
Medel	1,000	1,000	1,000	1,000	1,000	1,000	1,000	1,000	1,000	1,000	1,000
AUS	1,167	1,281	1,311	1,365	1,388	1,416	1,367	1,364	1,436	1,274	1,298
AUT	0,796	0,792	0,813	0,906	1,021	1,024	0,997	1,064	1,096	1,098	1,085
BEL	1,910	1,981	2,023	1,996	1,936	1,862	1,869	1,928	1,966	2,029	1,980
CYP	0,474	0,512	0,508	0,525	0,535	0,497	0,511	0,493	0,539	0,519	0,487
CZE	0,690	0,630	0,656	0,630	0,761	0,842	0,877	0,991	0,862	0,802	0,742
DNK	1,447	1,417	1,576	1,510	1,521	1,411	1,452	1,324	1,323	1,442	1,365
ESP	0,812	0,796	0,791	0,792	0,782	0,777	0,781	0,798	0,802	0,765	0,723
EST	0,187	0,254	0,272	0,271	0,278	0,267	0,250	0,260	0,249	0,224	0,221
FIN	1,074	1,116	1,205	1,151	1,195	1,223	1,482	1,572	1,624	1,684	1,719
FRA	1,000	0,996	0,987	1,018	0,983	0,985	0,938	0,956	0,994	1,025	1,015
GER	1,169	1,177	1,235	1,180	1,190	1,248	1,191	1,146	1,133	1,161	1,141
GRC	0,346	0,373	0,372	0,371	0,362	0,352	0,381	0,387	0,404	0,356	0,339
HUN	0,694	0,674	0,588	0,581	0,575	0,609	0,514	0,525	0,541	0,489	0,478
IRL	1,268	1,379	1,347	1,355	1,473	1,347	1,474	1,617	1,876	2,070	2,044
ITA	1,752	1,856	1,874	1,774	1,729	1,852	1,831	1,781	1,723	1,583	1,541
JPN	0,637	0,633	0,635	0,671	0,649	0,627	0,636	0,619	0,612	0,612	0,598
KOR	0,216	0,254	0,272	0,277	0,283	0,297	0,311	0,309	0,304	0,303	0,310
LTU	0,129	0,145	0,164	0,180	0,187	0,179	0,207	0,191	0,211	0,254	0,211
LUX	0,938	0,946	0,879	0,847	0,826	0,733	0,671	0,639	0,663	0,724	0,751
LVA	0,166	0,191	0,227	0,202	0,197	0,216	0,206	0,266	0,218	0,211	0,222
MLT	0,241	0,253	0,260	0,268	0,303	0,309	0,294	0,300	0,296	0,288	0,263
NLD	2,440	2,623	2,565	2,578	2,568	2,617	2,604	2,761	2,796	2,946	2,943
POL	0,282	0,304	0,375	0,377	0,428	0,445	0,447	0,452	0,493	0,590	0,685
PRT	0,330	0,337	0,366	0,359	0,351	0,354	0,357	0,354	0,362	0,369	0,354
SVK	0,824	0,744	0,592	0,747	1,172	0,711	0,892	0,865	1,030	1,385	1,612
SVN	0,593	0,622	0,609	0,580	0,538	0,574	0,547	0,509	0,536	0,495	0,494
SWE	1,171	1,238	1,229	1,236	1,257	1,242	1,237	1,273	1,293	1,270	1,304
UK	1,046	1,062	1,022	0,973	0,958	0,955	0,985	1,055	1,048	1,089	1,057
USA-NA	1,496	1,436	1,384	1,341	1,330	1,297	1,301	1,295	1,290	1,278	1,299

SNI 17-19 Textil, läder, kläder och skor

	1995	1996	1997	1998	1999	2000	2001	2002	2003	2004	2005
Medel	1,000	1,000	1,000	1,000	1,000	1,000	1,000	1,000	1,000	1,000	1,000
AUS	0,773	0,699	0,803	0,791	0,863	0,803	0,818	0,787	0,783	0,675	0,615
AUT	0,400	0,444	0,462	0,440	0,515	0,558	0,583	0,610	0,588	0,614	0,602
BEL	2,289	2,519	2,767	2,940	2,965	2,633	2,766	3,017	2,742	2,788	2,720
CYP	0,389	0,348	0,371	0,365	0,388	0,409	0,401	0,424	0,401	0,350	0,353
CZE	0,354	0,295	0,277	0,247	0,306	0,359	0,393	0,477	0,466	0,444	0,489
DNK	1,139	1,163	1,233	1,186	1,255	1,222	1,163	1,210	1,147	1,173	1,161
ESP	0,955	0,884	0,861	0,858	0,865	0,825	0,848	0,856	0,795	0,798	0,732
EST	0,150	0,192	0,211	0,208	0,243	0,230	0,220	0,234	0,203	0,173	0,173
FIN	0,867	0,914	0,860	0,799	0,829	0,821	0,836	0,875	0,796	0,833	0,835
FRA	0,832	0,825	0,846	0,856	0,880	0,958	1,046	1,112	1,083	1,101	1,101
GER	0,893	0,886	0,920	0,925	0,929	0,958	0,984	1,043	1,020	1,020	1,041
GRC	0,545	0,558	0,559	0,593	0,592	0,552	0,549	0,612	0,588	0,516	0,385
HUN	0,314	0,327	0,302	0,286	0,292	0,299	0,360	0,349	0,326	0,314	0,297
IRL	1,001	0,899	0,897	0,942	1,040	1,030	1,170	1,233	1,139	1,302	1,290
ITA	1,304	1,257	1,238	1,188	1,208	1,239	1,241	1,209	1,086	1,019	0,982
JPN	1,244	1,255	1,197	1,207	1,100	1,023	0,991	0,796	0,963	0,973	0,827
KOR	0,225	0,247	0,263	0,252	0,297	0,305	0,318	0,337	0,311	0,319	0,332
LTU	0,190	0,200	0,207	0,245	0,249	0,259	0,295	0,269	0,245	0,256	0,220
LUX	4,059	3,390	4,216	4,860	3,494	3,521	3,549	2,629	2,420	2,496	2,160
LVA	0,075	0,082	0,096	0,096	0,093	0,092	0,109	0,118	0,113	0,126	0,132
MLT	0,336	0,376	0,376	0,401	0,397	0,420	0,336	0,360	0,398	0,386	0,387
NLD	1,819	1,835	1,802	2,038	2,184	2,229	2,294	2,388	2,298	2,163	2,168
POL	0,517	0,517	0,537	0,577	0,591	0,616	0,684	0,660	0,651	0,721	0,829
PRT	0,632	0,634	0,648	0,647	0,632	0,616	0,644	0,640	0,604	0,587	0,568
SVK	0,150	0,154	0,153	0,151	0,168	0,156	0,140	0,158	0,165	0,153	0,174
SVN	0,461	0,494	0,519	0,501	0,507	0,527	0,562	0,586	0,546	0,546	0,587
SWE	0,730	0,683	0,666	0,670	0,674	0,701	0,705	0,723	0,685	0,665	0,675
UK	0,985	0,996	0,985	0,939	0,942	0,987	1,053	1,121	1,212	1,192	1,270
USA-NA	1,801	1,795	1,803	1,800	1,897	1,939	1,919	2,051	2,134	2,188	2,295

SNI 20 Tillverkning av trä och varor av trä, kork och rotting o.d. utom möbler

	1995	1996	1997	1998	1999	2000	2001	2002	2003	2004	2005
Medel	1,000	1,000	1,000	1,000	1,000	1,000	1,000	1,000	1,000	1,000	1,000
AUS	1,089	1,164	1,126	1,094	1,111	1,010	1,003	0,879	0,753	0,853	0,785
AUT	0,677	0,709	0,696	0,721	0,755	0,733	0,796	0,784	0,775	0,778	0,722
BEL	1,094	1,003	1,066	1,086	1,145	1,129	1,153	1,199	1,270	1,282	1,235
CYP	0,483	0,519	0,494	0,491	0,506	0,494	0,455	0,488	0,546	0,578	0,539
CZE	0,534	0,586	0,514	0,496	0,593	0,707	0,741	0,698	0,657	0,762	0,678
DNK	1,154	0,975	1,156	1,083	1,040	1,028	0,971	0,983	1,078	1,164	1,222
ESP	1,998	1,939	1,888	1,862	1,864	1,712	1,619	1,573	1,508	1,606	1,523
EST	0,133	0,173	0,202	0,201	0,222	0,211	0,196	0,207	0,197	0,181	0,184
FIN	2,225	2,424	2,396	2,549	2,626	2,593	2,895	2,889	2,686	2,611	2,668
FRA	1,541	1,572	1,597	1,713	1,822	1,907	2,024	2,315	2,556	2,315	2,238
GER	1,165	1,164	1,279	1,220	1,222	1,208	1,155	1,268	1,291	1,221	1,323
GRC	0,827	0,762	0,706	0,685	0,726	0,761	0,730	0,747	0,770	0,544	0,515
HUN	0,524	0,501	0,457	0,429	0,437	0,508	0,580	0,537	0,578	0,583	0,545
IRL	0,958	1,035	1,078	1,050	1,147	1,057	0,951	0,954	0,913	1,109	1,148
ITA	1,210	1,245	1,302	1,284	1,292	1,313	1,326	1,232	1,191	1,201	1,187
JPN	0,866	0,887	0,877	0,906	0,851	0,794	0,757	0,638	0,683	0,685	0,625
KOR	0,336	0,364	0,423	0,434	0,472	0,495	0,528	0,570	0,586	0,572	0,595
LTU	0,060	0,064	0,061	0,081	0,123	0,129	0,164	0,172	0,169	0,170	0,206
LUX	0,527	0,741	1,145	1,163	1,199	1,304	1,176	1,413	1,275	1,463	1,284
LVA	0,115	0,127	0,149	0,174	0,160	0,130	0,166	0,172	0,170	0,185	0,201
MLT	0,325	0,318	0,390	0,372	0,388	0,384	0,391	0,441	0,367	0,254	0,284
NLD	0,160	0,152	0,154	0,159	0,156	0,148	0,145	0,128	0,129	0,132	0,136
POL	0,446	0,506	0,519	0,547	0,562	0,727	0,703	0,700	0,731	0,811	0,865
PRT	0,426	0,502	0,566	0,572	0,525	0,541	0,530	0,548	0,560	0,578	0,573
SVK	0,248	0,257	0,244	0,240	0,259	0,286	0,355	0,375	0,451	0,491	0,506
SVN	0,474	0,465	0,523	0,517	0,523	0,544	0,515	0,564	0,570	0,569	0,645
SWE	1,909	2,117	2,119	2,159	2,242	2,143	2,071	2,105	2,208	2,190	2,331
UK	0,339	0,333	0,327	0,310	0,297	0,295	0,284	0,279	0,292	0,293	0,289
USA-NA	1,301	1,242	1,186	1,140	1,114	1,103	1,111	1,148	1,136	1,117	1,133

SNI 21-22 Massa-, pappers- och pappersvarutillverkning;
förlagsverksamhet och grafisk produktion

	1995	1996	1997	1998	1999	2000	2001	2002	2003	2004	2005
Medel	1,000	1,000	1,000	1,000	1,000	1,000	1,000	1,000	1,000	1,000	1,000
AUS	0,818	0,723	0,716	0,764	0,763	0,740	0,844	0,777	0,822	0,798	0,797
AUT	1,289	1,223	1,299	1,291	1,576	1,786	1,928	1,848	1,765	1,848	1,840
BEL	1,921	1,833	1,862	1,854	1,853	1,875	1,936	1,984	2,031	2,090	2,043
CYP	0,200	0,212	0,217	0,226	0,208	0,217	0,220	0,233	0,244	0,234	0,209
CZE	0,165	0,161	0,215	0,210	0,230	0,256	0,232	0,251	0,191	0,237	0,224
DNK	0,526	0,519	0,524	0,504	0,483	0,504	0,492	0,494	0,505	0,542	0,549
ESP	0,772	0,732	0,695	0,674	0,683	0,712	0,752	0,745	0,741	0,706	0,714
EST	0,080	0,104	0,117	0,126	0,144	0,137	0,141	0,146	0,133	0,111	0,109
FIN	1,909	1,825	2,020	2,114	2,165	2,241	2,285	2,339	2,347	2,393	2,179
FRA	0,869	0,850	0,870	0,874	0,865	0,903	0,954	0,952	0,940	0,923	0,914
GER	1,107	1,146	1,158	1,153	1,136	1,173	1,146	1,087	1,064	1,081	1,085
GRC	0,718	0,705	0,625	0,619	0,619	0,663	0,728	0,816	0,841	0,711	0,920
HUN	0,471	0,506	0,711	0,683	0,652	0,741	0,767	0,832	0,884	0,887	0,824
IRL	0,909	0,936	1,331	1,350	1,709	1,874	1,720	1,600	1,666	1,887	1,944
ITA	0,572	0,542	0,549	0,551	0,535	0,578	0,598	0,569	0,536	0,514	0,499
JPN	0,954	0,971	0,938	0,931	0,877	0,889	0,911	0,850	0,855	0,836	0,855
KOR	0,290	0,290	0,291	0,326	0,323	0,339	0,286	0,274	0,260	0,236	0,240
LTU	0,087	0,093	0,097	0,122	0,125	0,125	0,140	0,163	0,244	0,200	0,176
LUX	1,212	1,175	1,162	1,064	1,088	1,114	1,103	1,117	1,055	1,171	1,030
LVA	0,080	0,088	0,102	0,122	0,122	0,119	0,124	0,133	0,129	0,133	0,140
MLT	0,349	0,322	0,288	0,333	0,329	0,350	0,377	0,369	0,396	0,356	0,343
NLD	0,863	0,850	0,865	0,909	0,913	0,949	0,964	0,995	0,958	0,955	0,946
POL	0,398	0,393	0,382	0,401	0,415	0,485	0,502	0,491	0,438	0,452	0,461
PRT	0,583	0,542	0,550	0,544	0,540	0,566	0,605	0,568	0,576	0,563	0,536
SVK	0,466	0,451	0,425	0,472	0,485	0,538	0,685	0,789	0,732	0,701	0,773
SVN	0,349	0,371	0,411	0,415	0,407	0,449	0,498	0,518	0,504	0,531	0,543
SWE	0,987	0,953	1,016	1,007	1,015	1,039	1,028	1,098	1,162	1,131	1,037
UK	1,325	1,302	1,270	1,249	1,257	1,299	1,334	1,342	1,293	1,306	1,247
USA-NA	1,180	1,193	1,190	1,172	1,200	1,148	1,127	1,185	1,212	1,240	1,246

SNI 23 Tillverkning av stenkolsprodukter, raffinerade petroleumprodukter och kärnbränsle

	1995	1996	1997	1998	1999	2000	2001	2002	2003	2004	2005
Medel	1,000	1,000	1,000	1,000	1,000	1,000	1,000	1,000	1,000	1,000	1,000
AUS	2,213	1,559	2,090	1,982	1,713	1,394	1,316	1,484	1,870	1,269	1,181
AUT	0,651	0,509	0,415	0,452	0,594	1,111	0,834	0,840	0,824	1,016	1,535
BEL	1,169	0,954	0,788	0,635	0,499	0,604	0,501	0,402	0,453	0,401	0,570
CYP	0,055	0,044	0,041	0,040	0,042	0,051	0,055	0,000	0,000	0,000	0,000
CZE	0,119	0,065	0,100	0,012	0,017	0,016	0,017	0,024	0,057	0,010	0,013
DNK	0,085	0,109	0,086	0,118	0,095	0,062	0,055	0,059	0,046	0,015	0,019
ESP	0,222	0,180	0,164	0,159	0,165	0,200	0,193	0,165	0,153	0,130	0,145
EST	0,018	0,020	0,021	0,024	0,011	0,013	0,013	0,013	0,013	0,010	0,012
FIN	0,216	0,182	0,143	0,178	0,177	0,162	0,241	0,379	0,431	0,499	0,347
FRA	1,219	1,601	1,808	1,797	2,053	2,209	2,934	1,911	1,782	1,446	1,688
GER	0,612	0,975	1,384	0,122	0,149	0,512	0,772	0,432	0,345	0,295	0,338
GRC	0,397	0,391	0,409	0,388	0,409	0,713	0,680	0,609	0,673	0,459	0,607
HUN	0,267	0,252	0,283	0,285	0,285	0,124	0,081	0,084	0,093	0,105	0,111
IRL	0,394	0,348	0,410	0,437	0,307	1,028	0,740	0,275	0,470	0,366	0,816
ITA	0,468	0,311	0,249	0,214	0,214	0,188	0,213	0,180	0,174	0,087	0,040
JPN	1,049	1,038	0,897	0,763	0,758	0,904	0,849	0,728	0,669	0,554	0,614
KOR	0,794	0,791	0,745	0,776	0,928	1,107	1,192	1,347	1,572	1,566	1,839
LTU											
LUX	0,000	0,000	0,000	0,000	0,000	0,000	0,000	0,000	0,000	0,000	0,000
LVA	0,013	0,012	0,012	0,012	0,011	0,000	0,000	0,000	0,000	0,000	0,000
MLT	0,007	0,005	0,007	0,008	0,000	0,000	0,000	0,000	0,000	0,005	0,000
NLD	0,183	0,144	0,077	0,080	0,085	0,118	0,108	0,109	0,117	0,109	0,127
POL	1,209	0,726	0,890	1,062	0,789	0,420	1,158	0,671	0,406	0,178	0,036
PRT											
SVK	0,143	0,151	0,129	0,221	0,082	0,043	0,049	0,046	0,065	0,084	0,087
SVN	0,153	0,023	0,110	0,089	0,072	0,019	0,016	0,034	0,042	0,009	0,013
SWE	0,272	0,283	0,264	0,236	0,270	0,274	0,276	0,261	0,277	0,268	0,570
UK	2,738	2,001	1,691	1,660	1,623	1,958	1,730	1,510	1,506	1,472	1,913
USA-NA	1,009	1,123	1,084	1,280	1,304	1,190	1,023	1,271	1,286	1,434	1,264

SNI 24 Tillverkning av kemikalier och kemiska produkter

	1995	1996	1997	1998	1999	2000	2001	2002	2003	2004	2005
Medel	1,000	1,000	1,000	1,000	1,000	1,000	1,000	1,000	1,000	1,000	1,000
AUS	0,383	0,338	0,347	0,329	0,307	0,302	0,294	0,265	0,277	0,324	0,326
AUT	1,028	0,999	0,924	0,987	1,093	1,268	1,130	1,157	1,242	1,180	1,312
BEL	1,334	1,374	1,466	1,467	1,377	1,373	1,320	1,245	1,203	1,230	1,158
CYP	0,250	0,239	0,239	0,244	0,225	0,236	0,217	0,197	0,197	0,191	0,173
CZE	0,882	0,973	0,801	0,735	0,755	0,694	0,625	0,692	0,718	0,756	0,745
DNK	0,778	0,777	0,898	0,909	0,999	1,057	0,999	0,816	0,835	0,800	0,828
ESP	1,025	0,953	0,902	0,921	0,879	0,830	0,814	0,758	0,754	0,700	0,666
EST	0,071	0,090	0,115	0,087	0,103	0,098	0,094	0,088	0,082	0,073	0,072
FIN	2,026	1,945	1,921	1,985	1,981	2,015	2,176	1,970	1,751	1,731	1,835
FRA	1,672	1,564	1,488	1,426	1,341	1,485	1,459	1,330	1,312	1,218	1,362
GER	0,896	0,914	0,910	0,899	0,873	0,925	0,934	0,881	0,886	0,950	0,981
GRC	0,622	0,646	0,595	0,588	0,581	0,566	0,638	0,562	0,685	0,385	0,477
HUN	0,288	0,251	0,282	0,248	0,178	0,183	0,205	0,191	0,205	0,200	0,190
IRL	3,697	3,567	4,049	5,839	5,232	5,659	5,761	7,441	6,600	5,375	4,982
ITA	1,518	1,522	1,483	1,437	1,421	1,309	1,242	1,147	1,136	1,093	1,081
JPN	1,248	1,294	1,261	1,232	1,274	1,116	1,114	1,057	1,136	1,097	1,052
KOR	0,841	0,916	1,024	1,106	1,123	1,286	1,327	1,446	1,442	1,374	1,505
LTU	0,095	0,100	0,111	0,126	0,146	0,219	0,136	0,170	0,140	0,220	0,446
LUX	1,626	1,483	1,459	1,558	1,496	1,406	1,506	1,747	1,796	1,631	1,476
LVA	0,074	0,080	0,090	0,079	0,101	0,097	0,116	0,107	0,126	0,146	0,158
MLT	0,655	0,678	0,477	0,467	0,226	0,226	0,260	0,234	0,203	0,279	0,612
NLD	2,347	2,322	2,264	2,294	2,374	2,377	2,524	2,496	2,501	2,633	2,598
POL	0,296	0,313	0,323	0,341	0,329	0,366	0,381	0,365	0,379	0,410	0,443
PRT	0,427	0,446	0,468	0,489	0,453	0,446	0,417	0,379	0,380	0,380	0,366
SVK	0,464	0,359	0,271	0,282	0,363	0,408	0,436	0,511	0,413	0,445	0,573
SVN	0,686	0,683	0,714	0,742	0,736	0,782	0,787	0,785	0,903	0,862	0,819
SWE	1,419	1,400	1,415	1,453	1,517	1,544	1,503	1,586	1,649	1,641	1,734
UK	0,778	0,728	0,692	0,674	0,663	0,692	0,709	0,639	0,646	0,660	0,683
USA-NA	0,931	0,919	0,913	0,889	0,894	0,864	0,836	0,860	0,849	0,887	0,861

SNI 25 Tillverkning av gummi- och plastvaror

	1995	1996	1997	1998	1999	2000	2001	2002	2003	2004	2005
Medel	1,000	1,000	1,000	1,000	1,000	1,000	1,000	1,000	1,000	1,000	1,000
AUS	0,424	0,398	0,415	0,379	0,365	0,401	0,402	0,395	0,405	0,407	0,405
AUT	1,729	1,705	1,758	1,842	1,836	1,936	1,912	1,823	1,769	1,752	1,692
BEL	5,289	4,921	4,975	4,845	4,723	4,675	4,379	4,537	4,585	4,898	5,149
CYP	0,547	0,531	0,524	0,513	0,536	0,524	0,516	0,556	0,583	0,550	0,501
CZE	0,613	0,900	0,902	0,801	0,978	1,090	1,033	1,155	1,279	1,356	1,480
DNK	1,002	0,964	0,940	0,855	0,833	0,833	0,734	0,742	0,727	0,724	0,757
ESP	1,246	1,160	1,098	1,086	1,075	0,996	0,979	0,969	0,947	0,897	0,922
EST	0,144	0,184	0,217	0,205	0,211	0,199	0,206	0,223	0,201	0,160	0,161
FIN	1,298	1,215	1,090	1,020	0,999	0,991	0,976	0,920	0,888	0,905	0,898
FRA	1,680	1,861	2,105	2,273	2,550	2,618	2,704	2,739	2,929	2,792	2,759
GER	1,650	1,610	1,603	1,506	1,445	1,454	1,416	1,427	1,370	1,385	1,407
GRC	0,190	0,200	0,166	0,149	0,141	0,126	0,120	0,124	0,130	0,096	0,105
HUN	0,634	0,662	0,664	0,673	0,641	0,605	0,768	0,725	0,914	0,948	0,965
IRL	1,321	1,247	1,138	0,955	0,941	1,055	1,141	1,113	1,050	1,101	1,036
ITA	2,196	2,108	2,024	1,931	1,882	1,818	1,753	1,757	1,623	1,601	1,565
JPN	0,488	0,486	0,463	0,447	0,415	0,419	0,384	0,378	0,419	0,451	0,421
KOR	0,351	0,340	0,330	0,330	0,351	0,326	0,327	0,330	0,306	0,271	0,302
LTU	0,250	0,265	0,292	0,475	0,529	1,018	0,673	0,792	1,064	0,785	0,696
LUX	1,875	1,758	1,769	1,814	2,790	2,569	2,362	2,502	2,421	2,278	2,554
LVA	0,114	0,123	0,139	0,138	0,157	0,157	0,187	0,141	0,186	0,189	0,203
MLT	0,529	0,469	0,455	0,452	0,570	0,604	0,559	0,509	0,452	0,406	0,421
NLD	1,599	1,587	1,506	1,481	1,494	1,450	1,411	1,416	1,334	1,316	1,335
POL	1,805	1,825	1,954	2,052	2,160	2,450	2,622	2,509	2,633	2,645	2,693
PRT	1,977	2,040	2,159	2,154	2,117	2,126	2,111	1,790	1,797	1,737	1,690
SVK	0,431	0,342	0,369	0,321	0,467	0,451	0,496	0,582	0,651	0,666	0,717
SVN	0,710	0,818	0,843	0,794	0,758	0,813	0,813	0,840	0,818	0,837	0,854
SWE	0,897	0,837	0,883	0,859	0,855	0,875	0,839	0,842	0,797	0,764	0,753
UK	1,725	1,635	1,504	1,464	1,495	1,491	1,456	1,401	1,379	1,345	1,343
USA-NA	0,724	0,746	0,748	0,729	0,732	0,733	0,724	0,738	0,724	0,751	0,732

SNI 26 Tillverkning av icke-metalliska mineraliska produkter

	1995	1996	1997	1998	1999	2000	2001	2002	2003	2004	2005
Medel	1,000	1,000	1,000	1,000	1,000	1,000	1,000	1,000	1,000	1,000	1,000
AUS	0,620	0,633	0,641	0,641	0,639	0,711	0,752	0,698	0,733	0,859	0,889
AUT	1,191	1,318	1,293	1,173	1,246	1,270	1,273	1,179	1,120	1,052	1,047
BEL	2,351	2,249	2,151	2,042	2,007	1,914	1,908	1,832	1,739	1,640	1,564
CYP	1,168	1,190	1,171	1,183	1,099	1,115	1,083	1,118	1,152	1,185	1,158
CZE	0,939	0,997	1,090	1,083	1,117	1,122	1,062	1,013	1,072	1,137	1,187
DNK	0,918	0,928	0,933	0,863	0,831	0,817	0,701	0,756	0,751	0,731	0,750
ESP	1,600	1,450	1,434	1,436	1,397	1,333	1,344	1,216	1,194	1,208	1,178
EST	0,204	0,265	0,318	0,333	0,360	0,349	0,332	0,326	0,300	0,260	0,255
FIN	1,060	1,123	1,043	1,026	0,927	0,906	0,876	0,822	0,798	0,815	0,868
FRA	1,110	1,114	1,106	1,137	1,144	1,172	1,122	1,108	1,086	1,013	0,979
GER	1,486	1,479	1,435	1,442	1,439	1,420	1,400	1,340	1,362	1,328	1,274
GRC	1,027	1,130	1,139	1,124	1,155	1,218	1,189	1,160	1,178	1,015	0,991
HUN	0,666	0,678	0,729	0,824	0,710	0,758	0,686	0,646	0,634	0,641	0,718
IRL	1,334	1,329	1,182	1,038	1,092	1,112	0,982	0,752	0,750	0,707	0,706
ITA	2,389	2,399	2,294	2,278	2,267	2,296	2,226	2,124	1,977	1,897	1,855
JPN	0,618	0,652	0,622	0,594	0,566	0,548	0,553	0,485	0,531	0,540	0,541
KOR	0,566	0,597	0,615	0,641	0,714	0,773	0,794	0,760	0,770	0,727	0,775
LTU	0,260	0,281	0,309	0,357	0,422	0,375	0,434	0,272	0,446	0,501	0,521
LUX	2,460	2,040	1,919	1,940	2,095	2,072	1,936	1,569	1,567	1,834	1,964
LVA	0,134	0,148	0,166	0,220	0,234	0,178	0,317	0,251	0,271	0,205	0,214
MLT	0,541	0,529	0,545	0,414	0,515	0,404	0,442	0,442	0,501	0,462	0,484
NLD	1,003	0,990	0,883	0,849	0,864	0,864	0,859	0,770	0,696	0,706	0,720
POL	0,488	0,538	0,549	0,595	0,613	0,821	0,777	1,650	1,863	2,130	2,423
PRT	0,755	0,801	0,831	0,839	0,804	0,799	0,831	0,764	0,714	0,685	0,652
SVK	0,514	0,493	0,600	0,614	0,666	0,736	0,748	0,801	0,798	0,866	0,862
SVN	1,247	1,381	1,498	1,551	1,671	1,506	1,574	1,493	1,529	1,422	1,369
SWE	0,518	0,455	0,441	0,455	0,448	0,456	0,465	0,448	0,417	0,418	0,426
UK	0,826	0,807	0,773	0,757	0,745	0,723	0,761	0,728	0,735	0,760	0,799
USA-NA	0,877	0,836	0,901	0,860	0,833	0,786	0,779	0,757	0,745	0,745	0,698

SNI 27-28 Metallframställning och metallvarutillverkning

	1995	1996	1997	1998	1999	2000	2001	2002	2003	2004	2005
Medel	1,000	1,000	1,000	1,000	1,000	1,000	1,000	1,000	1,000	1,000	1,000
AUS	0,633	0,646	0,651	0,677	0,640	0,617	0,759	0,731	0,738	0,792	0,665
AUT	0,581	0,588	0,602	0,599	0,647	0,644	0,690	0,681	0,646	0,621	0,636
BEL	1,283	1,248	1,341	1,388	1,422	1,399	1,468	1,495	1,442	1,469	1,342
CYP	0,370	0,392	0,401	0,414	0,413	0,404	0,403	0,424	0,479	0,474	0,477
CZE	0,429	0,419	0,422	0,388	0,400	0,381	0,394	0,400	0,393	0,359	0,376
DNK	0,798	0,726	0,731	0,736	0,703	0,702	0,714	0,744	0,718	0,710	0,679
ESP	1,002	0,908	0,865	0,848	0,857	0,835	0,839	0,860	0,829	0,798	0,781
EST	0,182	0,238	0,260	0,267	0,274	0,262	0,266	0,270	0,254	0,219	0,222
FIN	1,277	1,304	1,219	1,240	1,189	1,222	1,195	1,162	1,174	1,307	1,299
FRA	1,057	1,010	1,017	1,051	1,030	1,044	1,022	1,069	1,038	1,020	1,035
GER	1,099	1,108	1,109	1,122	1,130	1,130	1,148	1,149	1,123	1,080	1,041
GRC	0,537	0,556	0,529	0,507	0,505	0,593	0,611	0,614	0,605	0,626	0,709
HUN	0,321	0,357	0,349	0,331	0,328	0,399	0,369	0,343	0,388	0,418	0,404
IRL	0,824	0,866	0,826	0,846	0,901	0,926	0,880	0,889	0,946	0,940	0,874
ITA	1,628	1,555	1,569	1,548	1,516	1,493	1,511	1,519	1,455	1,407	1,414
JPN	1,163	1,178	1,187	1,147	1,143	1,180	1,142	0,990	1,088	1,074	1,111
KOR	0,406	0,455	0,478	0,499	0,517	0,526	0,534	0,535	0,508	0,476	0,499
LTU	0,077	0,082	0,087	0,119	0,123	0,136	0,207	0,155	0,226	0,253	0,203
LUX	1,210	1,257	1,265	1,284	1,742	1,765	1,610	1,755	1,562	1,575	1,173
LVA	0,243	0,269	0,311	0,300	0,205	0,297	0,280	0,297	0,373	0,483	0,536
MLT	0,381	0,303	0,394	0,340	0,287	0,281	0,285	0,331	0,323	0,293	0,305
NLD	1,377	1,358	1,343	1,352	1,311	1,359	1,372	1,359	1,334	1,432	1,467
POL	0,236	0,240	0,263	0,289	0,281	0,326	0,298	0,365	0,396	0,423	0,373
PRT	0,650	0,600	0,648	0,658	0,608	0,636	0,652	0,652	0,642	0,623	0,611
SVK	0,191	0,204	0,207	0,213	0,218	0,237	0,286	0,308	0,368	0,375	0,414
SVN	0,719	0,765	0,812	0,833	0,843	0,900	0,925	1,017	1,057	1,096	1,125
SWE	1,406	1,337	1,364	1,278	1,312	1,340	1,314	1,329	1,308	1,336	1,321
UK	0,638	0,624	0,631	0,633	0,639	0,640	0,658	0,706	0,686	0,715	0,744
USA-NA	1,159	1,168	1,138	1,133	1,146	1,112	1,108	1,176	1,172	1,235	1,236

SNI 29 Tillverkning av maskiner som ej ingår i annan underavdelning

	1995	1996	1997	1998	1999	2000	2001	2002	2003	2004	2005
Medel	1,000	1,000	1,000	1,000	1,000	1,000	1,000	1,000	1,000	1,000	1,000
AUS	0,427	0,417	0,394	0,450	0,440	0,526	0,469	0,531	0,525	0,547	0,520
AUT	0,550	0,539	0,535	0,539	0,555	0,597	0,588	0,609	0,591	0,556	0,546
BEL	1,085	1,100	1,166	1,220	1,255	1,301	1,203	1,212	1,153	1,108	1,103
CYP	0,549	0,495	0,560	0,555	0,576	0,570	0,585	0,605	0,584	0,520	0,460
CZE	0,261	0,293	0,281	0,271	0,285	0,287	0,288	0,290	0,268	0,308	0,348
DNK	0,891	0,791	0,842	0,774	0,725	0,732	0,701	0,747	0,698	0,688	0,634
ESP	0,720	0,731	0,716	0,668	0,691	0,660	0,685	0,666	0,634	0,624	0,521
EST	0,071	0,094	0,103	0,092	0,111	0,105	0,103	0,112	0,101	0,085	0,083
FIN	1,198	1,160	1,141	1,015	1,034	0,934	0,997	0,961	0,919	0,960	0,959
FRA	1,141	1,200	1,153	1,241	1,326	1,360	1,461	1,524	1,438	1,428	1,415
GER	1,245	1,260	1,251	1,251	1,227	1,216	1,226	1,240	1,113	1,056	1,032
GRC	0,392	0,445	0,412	0,394	0,376	0,414	0,450	0,484	0,414	0,307	0,401
HUN	1,078	1,155	1,189	1,139	1,240	1,712	1,919	2,297	2,331	2,394	2,606
IRL	0,544	0,589	0,529	0,484	0,529	0,495	0,507	0,601	0,582	0,542	0,555
ITA	1,214	1,198	1,149	1,059	1,058	1,039	1,007	0,980	0,889	0,842	0,814
JPN	1,333	1,359	1,379	1,329	1,318	1,321	1,255	1,096	1,343	1,425	1,457
KOR	0,287	0,331	0,345	0,289	0,339	0,391	0,389	0,429	0,403	0,375	0,412
LTU	0,063	0,069	0,078	0,071	0,088	0,084	0,138	0,209	0,176	0,151	0,215
LUX	1,100	0,982	0,949	0,933	0,844	0,949	1,038	1,001	0,860	0,803	0,853
LVA	0,023	0,026	0,030	0,024	0,035	0,034	0,031	0,037	0,043	0,047	0,049
MLT	0,238	0,284	0,454	0,436	0,351	0,272	0,279	0,230	0,268	0,219	0,208
NLD	0,518	0,539	0,552	0,507	0,482	0,549	0,528	0,536	0,502	0,519	0,510
POL	0,146	0,165	0,176	0,179	0,188	0,215	0,243	0,252	0,279	0,294	0,339
PRT	0,229	0,235	0,255	0,261	0,262	0,262	0,277	0,279	0,253	0,233	0,222
SVK	0,071	0,067	0,089	0,101	0,073	0,098	0,105	0,135	0,155	0,184	0,181
SVN	0,261	0,350	0,406	0,400	0,430	0,433	0,425	0,465	0,464	0,453	0,448
SWE	0,904	0,892	0,883	0,884	0,896	0,887	0,910	0,957	0,898	0,839	0,858
UK	1,288	1,273	1,255	1,187	1,248	1,168	1,211	1,271	1,266	1,250	1,306
USA-NA	1,128	1,062	1,057	1,103	1,105	1,078	1,099	1,175	1,133	1,151	1,123

SNI 30-33 Tillverkning av el- och optikprodukter

	1995	1996	1997	1998	1999	2000	2001	2002	2003	2004	2005
Medel	1,000	1,000	1,000	1,000	1,000	1,000	1,000	1,000	1,000	1,000	1,000
AUS	0,624	0,582	0,505	0,577	0,399	0,319	0,315	0,373	0,335	0,288	0,256
AUT	0,783	0,706	0,670	0,693	0,635	0,551	0,608	0,583	0,476	0,430	0,368
BEL	0,982	0,914	0,932	0,899	0,845	0,817	0,774	0,725	0,616	0,579	0,524
CYP	0,321	0,340	0,271	0,257	0,202	0,194	0,214	0,189	0,150	0,133	0,106
CZE	0,251	0,292	0,276	0,260	0,258	0,223	0,225	0,195	0,201	0,213	0,225
DNK	0,465	0,416	0,390	0,366	0,315	0,278	0,299	0,298	0,259	0,236	0,204
ESP	1,119	1,029	0,888	0,810	0,702	0,560	0,576	0,561	0,481	0,428	0,372
EST	0,092	0,108	0,120	0,118	0,118	0,091	0,093	0,100	0,078	0,060	0,055
FIN	0,936	0,889	0,894	1,074	1,141	1,281	1,300	1,461	1,424	1,275	1,391
FRA	0,962	0,822	0,820	0,778	0,727	0,685	0,711	0,740	0,634	0,617	0,561
GER	0,942	0,863	0,809	0,735	0,694	0,653	0,604	0,597	0,549	0,525	0,497
GRC	0,479	0,422	0,398	0,398	0,343	0,328	0,363	0,299	0,265	0,329	0,293
HUN	0,280	0,307	0,346	0,342	0,383	0,386	0,426	0,419	0,409	0,407	0,422
IRL	0,555	0,516	0,434	0,378	0,443	0,443	0,453	0,496	0,432	0,443	0,466
ITA	1,191	1,069	0,995	0,889	0,749	0,647	0,654	0,603	0,477	0,436	0,391
JPN	1,295	1,287	1,304	1,234	1,149	1,111	1,016	0,909	1,104	1,181	1,133
KOR	0,393	0,393	0,388	0,488	0,529	0,509	0,569	0,614	0,590	0,552	0,570
LTU	0,118	0,114	0,109	0,131	0,112	0,103	0,117	0,113	0,119	0,114	0,083
LUX	0,553	0,544	0,486	0,493	0,461	0,397	0,426	0,385	0,316	0,284	0,365
LVA	0,059	0,059	0,063	0,077	0,082	0,063	0,067	0,091	0,085	0,061	0,060
MLT	0,897	0,792	0,645	0,637	0,579	0,729	0,487	0,487	0,448	0,327	0,261
NLD	0,663	0,588	0,497	0,504	0,482	0,510	0,430	0,350	0,316	0,300	0,268
POL	0,090	0,099	0,101	0,107	0,105	0,094	0,102	0,088	0,087	0,088	0,100
PRT	0,346	0,347	0,327	0,337	0,336	0,297	0,314	0,363	0,324	0,285	0,254
SVK	0,109	0,163	0,141	0,119	0,079	0,092	0,101	0,075	0,077	0,070	0,074
SVN	0,274	0,267	0,285	0,273	0,246	0,231	0,247	0,254	0,219	0,205	0,195
SWE	0,669	0,733	0,847	1,013	1,045	0,948	0,797	1,195	1,328	1,982	2,081
UK	0,786	0,691	0,634	0,615	0,595	0,559	0,563	0,518	0,468	0,454	0,411
USA-NA	1,230	1,310	1,338	1,387	1,513	1,617	1,714	1,862	1,835	1,851	1,901

SNI 34-35 Tillverkning av transportmedel

	1995	1996	1997	1998	1999	2000	2001	2002	2003	2004	2005
Medel	1,000	1,000	1,000	1,000	1,000	1,000	1,000	1,000	1,000	1,000	1,000
AUS	0,477	0,459	0,521	0,507	0,497	0,471	0,489	0,390	0,469	0,496	0,483
AUT	0,531	0,556	0,568	0,584	0,636	0,637	0,631	0,603	0,613	0,627	0,619
BEL	0,366	0,399	0,418	0,440	0,416	0,393	0,401	0,370	0,378	0,385	0,404
CYP	0,053	0,062	0,054	0,052	0,055	0,054	0,061	0,064	0,056	0,058	0,052
CZE	0,168	0,237	0,279	0,226	0,271	0,313	0,301	0,290	0,282	0,396	0,410
DNK	0,185	0,169	0,137	0,148	0,145	0,140	0,145	0,126	0,168	0,138	0,130
ESP	0,921	0,903	0,920	0,867	0,866	0,795	0,820	0,692	0,720	0,765	0,804
EST	0,067	0,089	0,105	0,101	0,114	0,106	0,102	0,102	0,093	0,082	0,082
FIN	0,216	0,226	0,229	0,207	0,203	0,202	0,202	0,197	0,206	0,177	0,189
FRA	0,600	0,600	0,723	0,738	0,774	0,722	0,673	0,571	0,617	0,615	0,631
GER	0,747	0,749	0,801	0,757	0,713	0,689	0,797	0,702	0,757	0,742	0,748
GRC	0,116	0,135	0,140	0,144	0,128	0,138	0,132	0,153	0,164	0,147	0,121
HUN	0,076	0,083	0,126	0,135	0,129	0,159	0,138	0,117	0,140	0,162	0,161
IRL	0,181	0,207	0,189	0,171	0,161	0,198	0,173	0,171	0,166	0,181	0,191
ITA	1,861	1,854	1,930	1,830	1,764	1,812	1,751	1,514	1,493	1,433	1,344
JPN	1,478	1,446	1,319	1,339	1,431	1,475	1,437	1,538	1,325	1,417	1,481
KOR	0,384	0,429	0,466	0,411	0,491	0,519	0,527	0,542	0,538	0,559	0,592
LTU	0,028	0,031	0,035	0,044	0,040	0,054	0,077	0,087	0,102	0,162	0,134
LUX	0,371	0,363	0,351	0,315	0,308	0,286	0,262	0,254	0,344	0,384	0,443
LVA	0,026	0,029	0,034	0,038	0,041	0,045	0,056	0,051	0,046	0,049	0,052
MLT	0,066	0,063	0,056	0,083	0,066	0,059	0,071	0,048	0,063	0,037	0,062
NLD	0,274	0,291	0,328	0,340	0,348	0,348	0,375	0,327	0,330	0,348	0,344
POL	0,103	0,126	0,127	0,141	0,132	0,183	0,189	0,168	0,224	0,219	0,191
PRT	0,028	0,076	0,084	0,079	0,069	0,066	0,067	0,060	0,064	0,065	0,063
SVK	0,186	0,145	0,195	0,286	0,400	0,297	0,277	0,275	0,336	0,476	0,452
SVN	0,092	0,111	0,124	0,157	0,158	0,160	0,172	0,150	0,155	0,157	0,165
SWE	0,336	0,330	0,348	0,341	0,390	0,448	0,434	0,403	0,442	0,489	0,487
UK	0,419	0,393	0,399	0,372	0,389	0,371	0,367	0,331	0,363	0,399	0,399
USA-NA	1,353	1,366	1,347	1,371	1,324	1,325	1,341	1,383	1,459	1,398	1,356

SNI 36-37 Övrig tillverkning

	1995	1996	1997	1998	1999	2000	2001	2002	2003	2004	2005
Medel	1,000	1,000	1,000	1,000	1,000	1,000	1,000	1,000	1,000	1,000	1,000
AUS	0,614	0,635	0,606	0,573	0,585	0,495	0,557	0,567	0,530	0,313	0,357
AUT	0,475	0,567	0,590	0,557	0,569	0,643	0,668	0,674	0,577	0,606	0,569
BEL	2,309	2,297	2,286	2,304	2,259	2,680	2,725	2,535	2,431	2,478	2,291
CYP	0,451	0,451	0,449	0,453	0,471	0,445	0,448	0,450	0,438	0,466	0,427
CZE	0,251	0,198	0,183	0,174	0,198	0,225	0,225	0,265	0,222	0,215	0,228
DNK	3,642	3,356	3,348	3,056	3,072	3,030	2,944	2,896	2,842	3,163	2,902
ESP	0,833	0,790	0,796	0,772	0,770	0,791	0,793	0,751	0,722	0,702	0,733
EST	0,144	0,186	0,199	0,200	0,220	0,210	0,207	0,211	0,203	0,181	0,174
FIN	2,336	2,254	2,049	2,035	2,033	2,111	2,286	1,985	1,898	2,060	2,048
FRA	0,776	0,787	0,780	0,831	0,855	0,881	0,946	0,938	0,896	0,751	0,714
GER	1,163	1,140	1,202	1,217	1,188	1,186	1,210	1,084	1,046	0,980	0,909
GRC	0,536	0,553	0,480	0,481	0,515	0,550	0,560	0,538	0,540	0,497	0,805
HUN	0,475	0,534	0,534	0,490	0,430	0,398	0,468	0,506	0,459	0,448	0,440
IRL	0,909	1,069	1,008	0,838	0,795	0,744	0,787	0,707	0,760	0,854	0,850
ITA	0,996	0,965	0,995	0,932	0,918	0,940	0,895	0,861	0,839	0,829	0,811
JPN	0,473	0,476	0,481	0,467	0,458	0,464	0,482	0,432	0,425	0,400	0,460
KOR	0,532	0,590	0,625	0,647	0,681	0,730	0,703	0,727	0,760	0,748	0,712
LTU	0,211	0,225	0,242	0,304	0,267	0,284	0,268	0,333	0,357	0,498	0,357
LUX	1,157	1,429	1,471	1,271	1,287	1,418	1,166	0,701	1,197	1,245	1,434
LVA	0,093	0,102	0,117	0,112	0,108	0,113	0,132	0,137	0,127	0,178	0,181
MLT	0,521	0,563	0,576	0,549	0,558	0,562	0,554	0,579	0,651	0,663	0,570
NLD	0,848	0,842	0,846	0,847	0,905	0,883	0,876	0,866	0,847	0,830	0,791
POL	0,084	0,082	0,102	0,101	0,103	0,102	0,113	0,107	0,128	0,123	0,125
PRT	0,192	0,154	0,162	0,174	0,156	0,154	0,156	0,142	0,137	0,140	0,130
SVK	0,285	0,377	0,289	0,367	0,411	0,386	0,513	0,552	0,786	0,991	1,153
SVN	0,672	0,697	0,744	0,801	0,822	0,863	0,877	0,886	0,878	0,945	0,863
SWE	0,795	0,781	0,840	0,912	0,946	0,945	0,925	0,905	0,907	1,062	0,961
UK	3,549	3,584	3,297	3,118	3,198	3,023	3,166	3,186	3,254	3,154	3,241
USA-NA	1,202	1,205	1,194	1,208	1,194	1,202	1,150	1,214	1,269	1,385	1,379

SNI 40-41 El-, gas-, värme- och vattenförsörjning

	1995	1996	1997	1998	1999	2000	2001	2002	2003	2004	2005
Medel	1,000	1,000	1,000	1,000	1,000	1,000	1,000	1,000	1,000	1,000	1,000
AUS	0,976	1,097	1,163	1,076	1,094	1,030	0,954	0,877	0,784	0,735	0,647
AUT	0,622	0,587	0,624	0,650	0,673	0,665	0,716	0,765	0,770	0,781	0,757
BEL	0,940	0,966	1,065	1,015	1,024	1,062	1,041	0,985	0,937	0,916	0,877
CYP	1,081	1,064	1,089	1,075	1,075	1,095	1,176	0,719	0,717	1,097	1,074
CZE	0,260	0,273	0,203	0,171	0,168	0,186	0,190	0,169	0,168	0,181	0,193
DNK	0,802	0,847	0,851	0,802	0,826	0,766	0,872	0,785	0,780	0,797	0,691
ESP	0,870	0,864	0,908	0,959	0,999	0,990	1,056	1,083	1,027	0,945	0,978
EST	0,380	0,477	0,551	0,706	0,803	0,857	1,188	1,428	1,441	1,244	1,361
FIN	0,991	0,978	1,048	1,059	1,035	1,075	1,119	1,163	1,129	1,127	1,111
FRA	0,815	0,789	0,770	0,860	0,872	0,840	0,869	0,920	0,908	0,885	0,852
GER	0,494	0,548	0,560	0,567	0,570	0,605	0,589	0,593	0,563	0,624	0,617
GRC	0,333	0,294	0,319	0,314	0,331	0,346	0,356	0,343	0,319	0,309	0,304
HUN	0,129	0,131	0,117	0,113	0,116	0,127	0,116	0,102	0,102	0,108	0,092
IRL	0,269	0,234	0,257	0,301	0,207	0,208	0,268	0,220	0,239	0,228	0,209
ITA	1,155	1,043	1,067	1,075	1,143	1,021	1,081	1,019	1,037	1,033	1,081
JPN	0,979	1,086	1,148	1,119	1,061	1,017	1,079	1,066	1,084	1,103	1,141
KOR	0,605	0,583	0,623	0,753	0,749	0,788	0,924	1,081	0,722	0,764	0,820
LTU	0,499	0,495	0,478	0,551	0,503	0,448	0,485	0,602	0,727	0,704	0,727
LUX	0,551	0,533	0,529	0,538	0,508	0,532	0,615	0,593	0,599	0,594	0,551
LVA	0,517	0,451	0,401	0,391	0,360	0,366	0,397	0,410	0,428	0,372	0,412
MLT	0,187	0,210	0,275	0,319	0,271	0,245	0,282	0,261	0,216	0,149	0,095
NLD	0,455	0,467	0,459	0,448	0,429	0,433	0,458	0,479	0,450	0,455	0,466
POL	0,231	0,225	0,233	0,226	0,213	0,221	0,229	0,209	0,206	0,219	0,228
PRT	0,308	0,314	0,330	0,361	0,348	0,372	0,422	0,427	0,450	0,455	0,453
SVK	0,573	0,748	0,390	0,339	0,298	0,301	0,172	0,238	0,271	0,310	0,268
SVN	0,322	0,291	0,320	0,323	0,296	0,302	0,299	0,296	0,280	0,290	0,293
SWE	2,577	2,286	2,340	2,193	2,111	2,110	2,290	2,121	1,744	1,745	1,756
UK	0,777	0,831	0,860	0,928	0,967	0,893	0,961	0,877	0,946	0,841	0,835
USA-NA	1,930	1,901	1,895	1,848	1,843	1,824	1,743	1,761	1,826	1,832	1,815

SNI 45 Byggverksamhet

	1995	1996	1997	1998	1999	2000	2001	2002	2003	2004	2005
Medel	1,000	1,000	1,000	1,000	1,000	1,000	1,000	1,000	1,000	1,000	1,000
AUS	1,570	1,606	1,717	1,739	1,727	1,570	1,740	1,934	1,893	1,868	1,905
AUT	1,511	1,503	1,493	1,538	1,669	1,815	1,772	1,801	1,887	1,879	1,900
BEL	1,612	1,583	1,621	1,573	1,587	1,669	1,656	1,695	1,732	1,784	1,841
CYP	1,891	1,893	1,864	1,883	1,884	1,901	1,911	1,891	1,883	1,877	1,911
CZE	1,056	1,215	0,999	1,048	0,933	0,964	0,959	0,914	0,932	0,975	1,008
DNK	0,951	0,999	0,904	0,918	0,942	0,921	0,850	0,847	0,895	0,880	0,867
ESP	1,210	1,135	1,078	1,034	1,018	0,994	0,966	0,973	0,976	0,974	0,950
EST	0,259	0,277	0,237	0,247	0,292	0,284	0,308	0,317	0,318	0,315	0,319
FIN	1,849	2,017	2,042	2,080	1,972	1,901	1,832	1,817	1,873	1,894	1,827
FRA	0,803	0,775	0,761	0,747	0,777	0,815	0,812	0,801	0,797	0,779	0,779
GER	0,804	0,774	0,775	0,758	0,781	0,805	0,799	0,822	0,828	0,816	0,799
GRC	1,235	1,246	1,288	1,268	1,293	1,334	1,470	1,425	1,464	1,472	1,236
HUN	0,477	0,440	0,460	0,471	0,467	0,487	0,508	0,572	0,503	0,505	0,511
IRL	0,817	0,865	0,866	0,775	0,776	0,710	0,673	0,683	0,702	0,701	0,633
ITA	1,407	1,400	1,356	1,321	1,304	1,363	1,338	1,352	1,370	1,342	1,314
JPN	0,818	0,797	0,788	0,798	0,809	0,803	0,797	0,758	0,759	0,799	0,787
KOR	0,932	0,975	1,026	1,129	1,094	1,033	1,072	1,020	1,073	1,052	1,072
LTU	0,434	0,421	0,455	0,535	0,524	0,465	0,475	0,502	0,536	0,534	0,510
LUX	0,781	0,776	0,789	0,802	0,830	0,838	0,819	0,876	0,875	0,873	0,892
LVA	0,674	0,659	0,730	0,767	0,760	0,875	0,838	0,972	0,899	0,871	0,949
MLT	0,781	0,703	0,704	0,707	0,708	0,807	0,704	0,847	0,716	0,844	1,028
NLD	0,807	0,758	0,734	0,729	0,758	0,779	0,755	0,736	0,728	0,726	0,727
POL	0,952	0,951	0,987	1,013	1,036	1,162	1,194	1,195	1,268	1,372	1,475
PRT	1,044	1,036	1,088	1,038	1,014	0,997	1,024	0,949	0,917	0,921	0,893
SVK	1,238	1,651	1,640	1,813	1,327	1,791	1,642	2,086	1,651	1,592	1,839
SVN	0,590	0,634	0,652	0,638	0,687	0,650	0,628	0,653	0,672	0,681	0,672
SWE	0,850	0,844	0,815	0,789	0,780	0,799	0,779	0,781	0,792	0,823	0,806
UK	0,785	0,822	0,864	0,818	0,840	0,829	0,828	0,855	0,883	0,873	0,899
USA-NA	1,190	1,179	1,166	1,133	1,117	1,103	1,088	1,090	1,055	1,030	1,029

SNI 50-52 Partihandel och detaljhandel; reparation av motorfordon,
hushållsartiklar och personliga artiklar

	1995	1996	1997	1998	1999	2000	2001	2002	2003	2004	2005
Medel	1,000	1,000	1,000	1,000	1,000	1,000	1,000	1,000	1,000	1,000	1,000
AUS	0,676	0,692	0,684	0,670	0,673	0,676	0,636	0,646	0,659	0,656	0,640
AUT	1,099	1,067	1,046	1,039	1,041	1,036	0,996	1,020	0,998	0,980	0,931
BEL	2,452	2,337	2,229	2,162	2,107	1,981	1,946	2,004	2,042	2,059	1,855
CYP	0,814	0,786	0,734	0,711	0,711	0,706	0,606	0,612	0,603	0,618	0,610
CZE	0,418	0,437	0,473	0,512	0,499	0,509	0,556	0,572	0,606	0,588	0,651
DNK	2,070	2,114	1,922	1,865	1,852	1,872	1,765	1,767	1,764	1,771	1,771
ESP	1,148	1,101	1,058	1,026	1,030	0,986	0,944	0,930	0,896	0,901	0,880
EST	0,247	0,281	0,285	0,300	0,318	0,323	0,331	0,320	0,352	0,374	0,358
FIN	1,799	1,700	1,625	1,641	1,594	1,592	1,628	1,650	1,664	1,699	1,688
FRA	1,676	1,540	1,535	1,524	1,493	1,511	1,458	1,453	1,416	1,371	1,339
GER	1,744	1,676	1,634	1,634	1,599	1,604	1,590	1,586	1,587	1,535	1,510
GRC	0,466	0,492	0,478	0,457	0,434	0,422	0,455	0,455	0,459	0,451	0,459
HUN	0,328	0,299	0,298	0,326	0,295	0,282	0,293	0,311	0,329	0,338	0,323
IRL	1,311	1,412	1,447	1,364	1,318	1,362	1,390	1,395	1,326	1,288	1,271
ITA	0,817	0,765	0,759	0,738	0,703	0,711	0,688	0,672	0,636	0,658	0,648
JPN	0,697	0,694	0,685	0,656	0,659	0,633	0,618	0,631	0,625	0,633	0,639
KOR	0,167	0,174	0,171	0,146	0,154	0,170	0,164	0,171	0,168	0,160	0,165
LTU	0,308	0,296	0,294	0,329	0,329	0,335	0,355	0,389	0,417	0,415	0,414
LUX	2,194	2,012	2,043	2,078	2,012	1,968	1,996	2,007	1,922	1,824	1,803
LVA	0,393	0,403	0,394	0,367	0,356	0,369	0,376	0,442	0,460	0,474	0,508
MLT	0,799	0,762	0,715	0,688	0,657	0,581	0,575	0,561	0,542	0,533	0,524
NLD	1,750	1,722	1,769	1,787	1,832	1,812	1,713	1,719	1,764	1,788	1,787
POL	0,749	0,773	0,760	0,740	0,700	0,772	0,798	0,854	0,838	0,858	0,853
PRT	0,675	0,677	0,705	0,686	0,653	0,648	0,582	0,579	0,554	0,541	0,520
SVK	0,369	0,323	0,380	0,415	0,355	0,375	0,365	0,350	0,389	0,431	0,385
SVN	0,538	0,509	0,538	0,532	0,526	0,506	0,515	0,539	0,544	0,555	0,558
SWE	1,191	1,196	1,184	1,191	1,158	1,189	1,173	1,259	1,304	1,358	1,329
UK	0,845	0,848	0,784	0,789	0,790	0,779	0,764	0,802	0,802	0,823	0,798
USA-NA	1,202	1,240	1,268	1,291	1,313	1,296	1,335	1,316	1,323	1,326	1,336

SNI 50-74 ex 70 Privata tjänster exkl. Fatigheter

	1995	1996	1997	1998	1999	2000	2001	2002	2003	2004	2005
ALLA	1,000	1,035	1,084	1,117	1,158	1,205	1,243	1,304	1,348	1,403	1,460
AUS	0,978	1,028	1,081	1,137	1,172	1,181	1,229	1,281	1,335	1,363	1,410
AUT	0,960	0,975	0,984	0,996	1,003	1,025	1,005	1,034	1,057	1,097	1,104
BEL	1,585	1,589	1,614	1,622	1,656	1,643	1,652	1,786	1,831	1,934	1,937
CYP	0,855	0,872	0,907	0,942	0,994	1,015	0,987	1,054	1,080	1,176	1,249
CZE	0,434	0,470	0,487	0,529	0,522	0,501	0,565	0,588	0,642	0,652	0,680
DNK	1,456	1,514	1,523	1,505	1,518	1,561	1,548	1,637	1,721	1,815	1,889
ESP	0,998	0,988	1,014	1,015	1,038	1,052	1,064	1,086	1,099	1,155	1,210
EST	0,248	0,306	0,350	0,363	0,378	0,377	0,416	0,424	0,453	0,505	0,487
FIN	1,137	1,141	1,169	1,210	1,224	1,255	1,289	1,321	1,351	1,438	1,477
FRA	1,209	1,205	1,253	1,287	1,306	1,352	1,334	1,419	1,467	1,497	1,531
GER	1,348	1,357	1,395	1,415	1,433	1,455	1,472	1,532	1,544	1,567	1,579
GRC	0,475	0,512	0,547	0,549	0,574	0,611	0,650	0,668	0,696	0,753	0,785
HUN	0,445	0,465	0,469	0,504	0,498	0,498	0,531	0,580	0,609	0,651	0,681
IRL	1,037	1,082	1,161	1,129	1,147	1,244	1,339	1,437	1,522	1,650	1,706
ITA	0,887	0,889	0,924	0,931	0,943	0,987	1,008	1,022	1,021	1,049	1,061
JPN	0,708	0,731	0,770	0,771	0,797	0,819	0,843	0,912	0,938	0,966	1,023
KOR	0,321	0,344	0,360	0,353	0,368	0,400	0,418	0,467	0,487	0,480	0,515
LTU	0,274	0,283	0,295	0,337	0,354	0,357	0,397	0,434	0,476	0,499	0,531
LUX	2,850	2,795	2,952	3,007	2,946	3,051	2,983	3,096	3,153	3,309	3,488
LVA	0,420	0,445	0,484	0,457	0,455	0,484	0,507	0,602	0,630	0,674	0,753
MLT	0,615	0,620	0,648	0,654	0,684	0,675	0,696	0,692	0,684	0,670	0,695
NLD	1,447	1,454	1,545	1,603	1,653	1,693	1,702	1,773	1,867	1,982	2,045
POL	0,645	0,676	0,705	0,724	0,755	0,876	0,929	1,000	1,034	1,113	1,176
PRT	0,780	0,798	0,850	0,872	0,882	0,928	0,917	0,956	0,978	1,000	1,003
SVK	0,566	0,463	0,578	0,556	0,556	0,548	0,538	0,569	0,576	0,590	0,579
SVN	0,533	0,543	0,590	0,619	0,658	0,663	0,699	0,738	0,770	0,837	0,890
SWE	1,375	1,411	1,494	1,546	1,539	1,646	1,677	1,809	1,896	2,019	2,084
UK	0,867	0,927	0,971	1,046	1,101	1,171	1,203	1,265	1,297	1,379	1,407
USA-NA	1,261	1,321	1,385	1,427	1,491	1,552	1,628	1,705	1,781	1,869	1,951

SNI 55 Hotell- och restaurangverksamhet

	1995	1996	1997	1998	1999	2000	2001	2002	2003	2004	2005
Medel	1,000	1,000	1,000	1,000	1,000	1,000	1,000	1,000	1,000	1,000	1,000
AUS	0,978	0,989	1,002	1,053	1,016	0,950	0,966	1,028	1,024	1,012	1,060
AUT	1,557	1,533	1,504	1,469	1,476	1,529	1,590	1,635	1,620	1,601	1,559
BEL	1,585	1,566	1,562	1,527	1,484	1,514	1,514	1,513	1,494	1,464	1,443
CYP	0,776	0,768	0,804	0,816	0,834	0,845	0,775	0,763	0,745	0,698	0,697
CZE	0,838	0,763	0,754	0,532	0,446	0,426	0,414	0,420	0,432	0,445	0,368
DNK	1,412	1,261	1,292	1,203	1,170	1,041	1,039	1,070	0,977	0,958	0,964
ESP	1,531	1,506	1,458	1,395	1,408	1,350	1,332	1,324	1,283	1,271	1,248
EST	0,134	0,166	0,227	0,264	0,294	0,192	0,251	0,273	0,271	0,291	0,226
FIN	0,565	0,511	0,481	0,520	0,456	0,441	0,496	0,487	0,459	0,451	0,445
FRA	1,415	1,408	1,465	1,444	1,447	1,458	1,520	1,498	1,444	1,382	1,374
GER	1,165	1,091	1,108	1,079	1,063	1,072	1,087	1,041	1,029	1,022	1,026
GRC	0,839	0,873	0,976	0,967	0,882	0,905	0,968	0,977	0,998	1,093	0,947
HUN	0,390	0,392	0,396	0,409	0,387	0,387	0,396	0,404	0,363	0,344	0,325
IRL	0,459	0,480	0,516	0,544	0,575	0,546	0,579	0,566	0,573	0,556	0,585
ITA	0,846	0,858	0,886	0,870	0,857	0,863	0,870	0,804	0,734	0,692	0,705
JPN	0,463	0,479	0,477	0,465	0,458	0,442	0,446	0,468	0,459	0,451	0,467
KOR	0,224	0,217	0,205	0,196	0,224	0,226	0,241	0,225	0,227	0,219	0,221
LTU	0,536	0,672	0,538	0,564	0,499	0,454	0,517	0,518	0,531	0,474	0,475
LUX	1,299	1,269	1,228	1,208	1,195	1,185	1,206	1,228	1,144	1,105	1,074
LVA	0,213	0,268	0,275	0,214	0,212	0,198	0,224	0,261	0,339	0,297	0,347
MLT	0,938	0,913	0,919	0,978	0,966	0,883	0,887	0,942	0,857	0,820	0,820
NLD	1,154	1,123	1,251	1,237	1,188	1,261	1,232	1,206	1,175	1,151	1,133
POL	0,347	0,386	0,386	0,394	0,446	0,476	0,503	0,514	0,517	0,532	0,573
PRT	0,638	0,599	0,607	0,578	0,549	0,579	0,561	0,547	0,512	0,487	0,481
SVK	0,897	0,836	0,976	1,025	1,065	0,863	0,682	0,416	0,295	0,324	0,330
SVN	0,770	0,834	0,906	0,869	0,882	0,859	0,941	1,001	1,024	1,006	0,981
SWE	0,307	0,306	0,322	0,336	0,334	0,341	0,343	0,344	0,327	0,324	0,330
UK	0,648	0,663	0,654	0,645	0,649	0,646	0,635	0,649	0,649	0,677	0,677
USA-NA	1,605	1,624	1,620	1,609	1,603	1,599	1,597	1,634	1,652	1,666	1,634

SNI 60-63 Transport och magasinering

	1995	1996	1997	1998	1999	2000	2001	2002	2003	2004	2005
Medel	1,000	1,000	1,000	1,000	1,000	1,000	1,000	1,000	1,000	1,000	1,000
AUS	1,616	1,642	1,636	1,610	1,649	1,625	1,733	1,808	1,755	1,746	1,714
AUT	0,658	0,656	0,689	0,686	0,677	0,669	0,622	0,613	0,609	0,624	0,594
BEL	0,726	0,678	0,659	0,661	0,641	0,624	0,634	0,615	0,610	0,584	0,608
CYP	1,234	1,193	1,140	1,160	1,143	1,213	1,273	1,328	1,380	1,464	1,453
CZE	0,826	0,831	0,768	0,696	0,701	0,622	0,703	0,735	0,764	0,721	0,666
DNK	1,009	1,006	0,991	0,896	0,972	1,018	1,024	0,988	0,990	0,969	1,031
ESP	0,922	0,888	0,859	0,854	0,877	0,872	0,870	0,847	0,848	0,790	0,791
EST	0,126	0,155	0,199	0,216	0,206	0,235	0,233	0,239	0,229	0,248	0,234
FIN	1,217	1,250	1,241	1,229	1,255	1,264	1,293	1,227	1,218	1,197	1,224
FRA	0,946	0,944	1,020	1,075	1,061	1,035	0,974	0,969	0,980	0,979	0,963
GER	0,597	0,623	0,628	0,627	0,644	0,638	0,645	0,653	0,631	0,646	0,647
GRC	0,329	0,331	0,328	0,315	0,425	0,500	0,490	0,501	0,503	0,593	0,574
HUN	0,440	0,425	0,470	0,484	0,484	0,495	0,501	0,464	0,478	0,488	0,500
IRL	0,535	0,540	0,545	0,443	0,426	0,411	0,331	0,369	0,375	0,358	0,345
ITA	0,707	0,678	0,687	0,684	0,665	0,682	0,682	0,653	0,614	0,610	0,575
JPN	0,917	0,854	0,862	0,844	0,822	0,806	0,816	0,812	0,791	0,791	0,824
KOR	0,515	0,547	0,539	0,512	0,509	0,560	0,570	0,578	0,600	0,607	0,595
LTU	0,389	0,407	0,422	0,435	0,447	0,415	0,467	0,479	0,503	0,519	0,566
LUX	2,554	2,489	2,354	2,287	2,278	2,171	2,020	1,913	1,865	1,980	2,029
LVA	0,466	0,521	0,568	0,506	0,476	0,483	0,491	0,503	0,509	0,536	0,557
MLT	0,772	0,724	0,809	0,801	0,877	0,860	0,948	0,734	0,691	0,717	0,686
NLD	2,926	2,962	3,014	3,144	3,071	3,070	3,055	2,956	2,923	2,961	3,016
POL	0,767	0,788	0,734	0,729	0,852	0,958	0,940	0,961	0,994	0,978	0,979
PRT	2,013	1,997	1,911	1,951	1,885	1,834	1,818	1,745	1,701	1,715	1,593
SVK	0,838	0,777	0,803	0,679	0,771	0,648	0,732	0,676	0,609	0,563	0,537
SVN	0,362	0,354	0,367	0,369	0,382	0,391	0,397	0,375	0,379	0,395	0,392
SWE	0,743	0,734	0,759	0,758	0,738	0,722	0,748	0,734	0,719	0,717	0,737
UK	0,770	0,784	0,796	0,826	0,817	0,842	0,845	0,829	0,825	0,818	0,812
USA-NA	1,489	1,511	1,478	1,475	1,471	1,446	1,440	1,469	1,505	1,492	1,487

SNI 64 Post- och telekommunikationer

	1995	1996	1997	1998	1999	2000	2001	2002	2003	2004	2005
Medel	1,000	1,000	1,000	1,000	1,000	1,000	1,000	1,000	1,000	1,000	1,000
AUS	0,697	0,714	0,843	0,860	0,717	0,625	0,654	0,630	0,625	0,563	0,592
AUT	0,733	0,809	0,722	0,685	0,627	0,552	0,600	0,593	0,584	0,541	0,607
BEL	0,961	0,916	0,878	0,901	0,880	0,859	0,817	0,841	0,857	0,858	0,807
CYP	0,781	0,837	0,886	0,923	0,981	1,008	1,082	1,051	1,000	1,046	1,043
CZE	0,095	0,111	0,114	0,127	0,111	0,107	0,121	0,121	0,121	0,111	0,107
DNK	0,833	0,897	0,875	0,819	0,759	0,741	0,765	0,793	0,872	0,823	0,880
ESP	0,694	0,671	0,732	0,708	0,650	0,645	0,644	0,620	0,602	0,562	0,505
EST	0,034	0,043	0,054	0,057	0,059	0,067	0,070	0,063	0,058	0,060	0,057
FIN	0,540	0,553	0,589	0,647	0,702	0,746	0,774	0,755	0,766	0,798	0,784
FRA	1,108	1,080	1,115	1,193	1,235	1,241	1,249	1,367	1,336	1,314	1,314
GER	1,303	1,330	1,415	1,462	1,527	1,475	1,444	1,503	1,549	1,590	1,407
GRC	0,427	0,330	0,399	0,377	0,437	0,431	0,418	0,427	0,426	0,485	0,469
HUN	0,214	0,238	0,255	0,277	0,270	0,242	0,246	0,272	0,299	0,328	0,325
IRL	0,423	0,470	0,476	0,543	0,456	0,651	0,748	0,582	0,571	0,532	0,512
ITA	0,772	0,798	0,796	0,790	0,786	0,801	0,914	0,924	1,039	1,014	1,022
JPN	0,788	0,879	0,991	1,048	0,955	0,910	0,948	0,995	0,913	0,870	0,852
KOR	0,351	0,392	0,447	0,484	0,489	0,484	0,557	0,588	0,558	0,528	0,518
LTU	0,053	0,053	0,051	0,051	0,057	0,053	0,054	0,059	0,058	0,058	0,058
LUX	4,310	4,152	4,069	4,592	4,812	5,202	5,019	5,466	5,307	5,764	5,782
LVA	0,106	0,115	0,122	0,144	0,158	0,164	0,193	0,201	0,181	0,228	0,237
MLT	0,107	0,095	0,126	0,138	0,146	0,135	0,137	0,118	0,126	0,130	0,124
NLD	0,737	0,697	0,724	0,771	0,775	0,822	0,848	0,961	1,062	1,053	1,071
POL	0,083	0,081	0,095	0,098	0,094	0,089	0,101	0,118	0,118	0,136	0,139
PRT	0,478	0,473	0,472	0,459	0,462	0,520	0,563	0,552	0,561	0,562	0,534
SVK	0,175	0,293	0,267	0,263	0,214	0,185	0,188	0,207	0,229	0,215	0,225
SVN	0,674	0,628	0,608	0,593	0,545	0,500	0,476	0,428	0,445	0,446	0,456
SWE	4,177	4,115	4,244	4,311	4,091	4,307	4,254	4,174	4,468	4,608	4,603
UK	1,524	1,634	1,737	1,997	2,164	2,306	2,156	1,927	1,972	2,009	1,929
USA-NA	1,121	1,080	1,005	0,939	0,941	0,932	0,910	0,907	0,906	0,933	0,975

SNI 65-67 Finansiell verksamhet

	1995	1996	1997	1998	1999	2000	2001	2002	2003	2004	2005
Medel	1,000	1,000	1,000	1,000	1,000	1,000	1,000	1,000	1,000	1,000	1,000
AUS	1,584	1,577	1,608	1,687	1,714	1,619	1,577	1,527	1,549	1,506	1,486
AUT	1,139	1,166	1,079	1,123	1,067	1,059	0,924	0,821	0,850	0,887	0,866
BEL	1,269	1,319	1,353	1,386	1,458	1,438	1,383	1,460	1,389	1,530	1,547
CYP	0,792	0,768	0,780	0,796	0,784	0,685	0,703	0,711	0,709	0,799	0,867
CZE	0,651	0,732	0,635	0,855	0,828	0,684	0,762	0,620	0,729	0,773	0,751
DNK	1,010	1,073	1,141	1,191	1,118	1,126	1,083	1,174	1,246	1,324	1,310
ESP	1,205	1,107	1,132	1,167	1,070	1,115	1,145	1,089	1,107	1,259	1,390
EST	0,417	0,490	0,429	0,353	0,342	0,400	0,371	0,323	0,289	0,270	0,262
FIN	0,751	0,789	0,809	0,842	0,907	0,829	0,727	0,653	0,598	0,659	0,642
FRA	1,146	1,128	1,093	1,118	1,082	1,174	1,085	1,063	1,094	1,073	1,086
GER	0,879	0,888	0,887	0,878	0,883	0,806	0,746	0,744	0,653	0,642	0,621
GRC	0,713	0,830	0,767	0,793	0,830	0,811	0,804	0,761	0,758	0,802	0,909
HUN	0,479	0,477	0,447	0,431	0,437	0,370	0,432	0,506	0,580	0,587	0,667
IRL	1,547	1,320	1,288	1,248	1,254	1,133	1,243	1,326	1,449	1,475	1,519
ITA	1,158	1,173	1,126	1,117	1,093	1,117	1,079	0,995	0,974	1,002	0,972
JPN	0,989	1,004	1,021	0,941	0,969	0,952	0,982	1,017	1,057	1,023	1,045
KOR	0,594	0,605	0,586	0,551	0,547	0,536	0,565	0,725	0,699	0,652	0,704
LTU	0,255	0,298	0,296	0,336	0,393	0,355	0,471	0,390	0,320	0,377	0,421
LUX	2,501	2,341	2,351	2,237	2,190	2,128	1,828	1,744	1,766	1,802	1,864
LVA	0,571	0,454	0,529	0,502	0,480	0,481	0,469	0,466	0,469	0,436	0,430
MLT	0,296	0,348	0,360	0,308	0,336	0,382	0,398	0,352	0,334	0,247	0,303
NLD	1,409	1,429	1,385	1,397	1,329	1,222	1,174	1,152	1,211	1,320	1,336
POL	0,549	0,572	0,625	0,679	0,833	0,907	1,060	1,008	1,068	1,203	1,168
PRT	0,920	0,920	1,030	1,222	1,313	1,432	1,543	1,605	1,764	1,836	1,805
SVK	1,319	0,564	0,563	0,438	0,342	0,293	0,276	0,402	0,372	0,361	0,401
SVN	0,750	0,759	0,708	0,765	0,813	0,769	0,753	0,747	0,756	0,845	0,886
SWE	1,146	1,140	1,142	1,159	1,120	1,157	1,079	1,089	1,169	1,180	1,227
UK	0,853	0,912	0,934	0,951	0,902	0,884	0,884	0,941	0,964	0,992	0,993
USA-NA	1,048	1,036	1,039	1,047	1,047	1,064	1,068	1,041	1,032	1,023	1,001

SNI 70 Fastighetsverksamhet

	1995	1996	1997	1998	1999	2000	2001	2002	2003	2004	2005
Medel	1,000	1,000	1,000	1,000	1,000	1,000	1,000	1,000	1,000	1,000	1,000
AUS	0,799	0,759	0,791	0,810	0,822	0,760	0,824	0,807	0,751	0,801	0,776
AUT	1,072	1,036	0,972	0,960	0,939	0,949	1,024	1,077	1,062	1,109	1,133
BEL	4,091	4,062	4,110	3,961	3,741	3,788	3,674	3,725	3,736	3,588	3,449
CYP	0,421	0,417	0,417	0,423	0,430	0,430	0,383	0,427	0,419	0,471	0,487
CZE	1,614	0,997	0,950	1,018	1,037	1,149	1,247	0,934	1,035	1,043	1,060
DNK	1,209	1,143	1,065	1,062	1,068	1,083	1,023	0,995	0,964	0,963	0,956
ESP	2,317	2,146	1,901	1,654	1,603	1,509	1,396	1,430	1,285	1,204	1,077
EST	0,118	0,161	0,162	0,178	0,192	0,175	0,188	0,164	0,191	0,214	0,192
FIN	0,531	0,550	0,558	0,561	0,549	0,532	0,522	0,522	0,512	0,517	0,499
FRA	1,130	1,177	1,268	1,326	1,290	1,383	1,382	1,416	1,446	1,461	1,435
GER	1,428	1,518	1,457	1,404	1,354	1,373	1,427	1,518	1,596	1,597	1,645
GRC	23,510	21,759	25,673	20,995	26,142	23,526	19,028	13,195	19,820	17,759	17,859
HUN	2,490	2,374	2,443	2,855	2,966	3,477	3,836	3,465	3,148	3,698	3,705
IRL	0,771	0,976	1,077	1,157	1,163	1,093	1,182	1,159	1,111	1,179	1,132
ITA	4,796	4,582	4,784	5,137	5,059	5,257	5,839	5,583	5,565	5,303	5,211
JPN	0,426	0,451	0,455	0,443	0,453	0,460	0,457	0,476	0,497	0,511	0,508
KOR	0,176	0,179	0,169	0,191	0,168	0,167	0,152	0,139	0,137	0,130	0,126
LTU	0,708	0,666	0,629	0,861	0,959	0,878	1,002	0,864	0,984	0,987	0,928
LUX	2,680	2,170	2,213	2,363	2,335	2,383	2,414	2,600	2,492	2,312	2,182
LVA	0,316	0,305	0,358	0,273	0,344	0,345	0,521	0,467	0,496	0,622	0,789
MLT	0,407	0,426	0,451	0,430	0,441	0,439	0,366	0,404	0,428	0,417	0,369
NLD	1,177	1,139	1,209	1,195	1,221	1,264	1,235	1,222	1,243	1,243	1,227
POL	0,784	0,803	0,728	0,642	0,605	0,591	0,585	0,651	0,696	0,676	0,693
PRT	2,445	2,464	2,509	2,640	2,607	2,314	2,427	2,469	2,537	2,602	2,574
SVK	1,528	1,699	2,022	2,204	2,305	1,927	2,041	2,297	1,962	1,778	1,435
SVN	4,711	4,326	3,616	3,241	2,880	2,381	2,299	2,320	2,194	2,132	1,984
SWE	0,533	0,541	0,564	0,618	0,613	0,626	0,629	0,629	0,642	0,587	0,585
UK	0,686	0,703	0,711	0,711	0,710	0,695	0,638	0,589	0,580	0,530	0,536
USA-NA	1,203	1,189	1,212	1,196	1,246	1,240	1,258	1,269	1,239	1,273	1,304

SNI 71-74 Uthyrning och övrig serviceverksamhet

	1995	1996	1997	1998	1999	2000	2001	2002	2003	2004	2005
Medel	1,000	1,000	1,000	1,000	1,000	1,000	1,000	1,000	1,000	1,000	1,000
AUS	0,562	0,571	0,556	0,586	0,583	0,580	0,638	0,614	0,613	0,600	0,572
AUT	0,650	0,582	0,571	0,562	0,540	0,541	0,529	0,513	0,495	0,497	0,476
BEL	0,991	0,979	0,995	0,982	0,964	0,928	0,919	0,908	0,902	0,886	0,913
CYP	2,347	2,315	2,312	2,325	2,330	2,317	2,099	2,274	2,175	2,423	2,465
CZE	0,241	0,237	0,220	0,227	0,207	0,199	0,216	0,242	0,229	0,220	0,224
DNK	1,050	0,985	1,061	1,006	0,960	0,924	0,922	0,862	0,859	0,875	0,858
ESP	0,766	0,755	0,760	0,745	0,769	0,764	0,767	0,742	0,729	0,706	0,699
EST	1,231	1,477	1,515	1,398	1,666	1,653	1,942	1,603	1,752	2,023	1,775
FIN	0,587	0,602	0,638	0,643	0,611	0,592	0,600	0,564	0,534	0,541	0,530
FRA	0,708	0,722	0,707	0,702	0,689	0,661	0,629	0,637	0,646	0,640	0,627
GER	1,453	1,401	1,359	1,323	1,252	1,227	1,210	1,162	1,134	1,080	1,050
GRC	0,518	0,543	0,566	0,516	0,469	0,473	0,476	0,462	0,451	0,400	0,394
HUN	1,121	1,349	1,033	0,950	0,901	0,854	0,850	0,853	0,757	0,751	0,749
IRL	0,716	0,757	0,957	0,804	0,740	0,889	0,960	0,929	0,937	1,016	0,965
ITA	1,246	1,189	1,156	1,112	1,097	1,090	1,044	1,034	1,010	0,954	0,897
JPN	0,676	0,698	0,698	0,721	0,716	0,744	0,735	0,747	0,743	0,732	0,731
KOR	0,620	0,602	0,588	0,553	0,549	0,496	0,441	0,469	0,448	0,378	0,383
LTU	0,115	0,144	0,197	0,281	0,311	0,311	0,349	0,298	0,363	0,362	0,327
LUX	2,162	1,980	1,958	1,888	1,465	1,456	1,456	1,410	1,370	1,366	1,402
LVA	0,681	0,656	0,768	0,729	0,684	0,662	0,694	0,824	0,807	0,838	1,040
MLT	0,842	0,839	0,797	0,823	0,825	0,782	0,693	0,763	0,747	0,668	0,596
NLD	0,703	0,689	0,698	0,700	0,715	0,717	0,740	0,709	0,686	0,682	0,665
POL	0,721	0,662	0,674	0,679	0,548	0,643	0,640	0,604	0,562	0,562	0,573
PRT	1,082	1,074	1,052	1,012	0,964	0,931	0,919	0,890	0,861	0,828	0,799
SVK	0,519	0,436	0,744	0,635	0,693	0,710	0,622	0,736	0,666	0,540	0,532
SVN	0,506	0,502	0,524	0,539	0,566	0,558	0,576	0,566	0,552	0,551	0,556
SWE	0,938	0,893	0,909	0,898	0,884	0,838	0,829	0,829	0,847	0,886	0,899
UK	0,636	0,642	0,667	0,708	0,728	0,746	0,756	0,755	0,737	0,775	0,767
USA-NA	1,243	1,252	1,253	1,250	1,265	1,278	1,314	1,340	1,373	1,409	1,431

SNI 90-93 Andra samhälleliga och personliga tjänster

	1995	1996	1997	1998	1999	2000	2001	2002	2003	2004	2005
Medel	1,000	1,000	1,000	1,000	1,000	1,000	1,000	1,000	1,000	1,000	1,000
AUS	0,783	0,788	0,796	0,794	0,772	0,827	0,827	0,805	0,841	0,817	0,806
AUT	1,243	1,213	1,180	1,115	1,061	1,065	1,054	1,033	1,017	1,042	1,039
BEL	1,329	1,247	1,286	1,272	1,241	1,272	1,245	1,193	1,192	1,216	1,215
CYP	1,186	1,211	1,303	1,298	1,258	1,270	1,137	1,208	1,211	1,276	1,276
CZE	1,311	1,311	1,263	1,072	1,149	1,135	1,106	1,193	1,243	1,245	1,184
DNK	1,747	1,692	1,674	1,588	1,528	1,490	1,464	1,457	1,420	1,406	1,492
ESP	1,014	1,008	1,019	0,945	0,930	0,988	1,009	1,009	0,979	0,978	0,945
EST	0,419	0,517	0,579	0,723	0,741	0,780	0,818	0,813	0,899	1,079	1,055
FIN	1,175	1,161	1,171	1,118	1,088	1,104	1,131	1,076	1,035	1,032	0,998
FRA	1,350	1,349	1,360	1,349	1,333	1,381	1,417	1,462	1,494	1,527	1,581
GER	1,961	1,913	1,909	1,869	1,829	1,835	1,828	1,763	1,754	1,735	1,668
GRC	0,782	0,788	0,859	0,814	0,845	0,923	1,087	1,068	1,114	1,234	1,329
HUN	1,572	1,642	1,633	1,523	1,646	1,641	1,814	1,904	1,727	1,793	1,781
IRL	1,091	1,096	1,120	1,057	0,968	0,986	1,029	1,066	1,190	1,168	1,154
ITA	1,052	1,065	1,114	1,079	1,085	1,038	0,994	0,959	0,903	0,898	0,875
JPN	0,662	0,673	0,680	0,671	0,674	0,703	0,688	0,705	0,691	0,687	0,703
KOR	0,450	0,455	0,459	0,445	0,459	0,382	0,379	0,395	0,396	0,343	0,345
LTU	0,825	0,720	0,712	0,766	0,841	0,868	0,981	0,978	1,008	0,968	0,854
LUX	1,596	1,394	1,120	1,124	1,397	1,090	1,237	1,045	1,065	1,080	1,074
LVA	0,462	0,544	0,654	0,711	0,712	0,792	0,818	0,855	0,834	0,841	0,935
MLT	0,978	1,018	1,013	0,982	0,938	0,904	1,142	1,115	1,131	1,186	1,473
NLD	1,316	1,290	1,274	1,210	1,238	1,282	1,313	1,369	1,316	1,328	1,334
POL	1,521	1,568	1,402	1,408	1,363	1,353	1,436	1,517	1,508	1,486	1,480
PRT	0,854	0,851	0,909	0,832	0,790	0,827	0,855	0,850	0,855	0,847	0,832
SVK	0,659	0,938	1,301	0,811	1,095	0,662	0,880	1,039	1,056	0,959	1,022
SVN	1,428	1,445	1,567	1,550	1,376	1,280	1,341	1,408	1,400	1,422	1,420
SWE	0,903	0,916	0,925	0,890	0,878	0,906	0,916	0,924	0,934	0,921	0,938
UK	0,884	0,914	0,943	0,953	0,866	0,876	0,901	0,873	0,828	0,823	0,843
USA-NA	1,054	1,044	1,031	1,063	1,076	1,087	1,087	1,088	1,114	1,158	1,155

—

ITPS, Institutet för tillväxtpolitiska studier, är en statlig myndighet med uppdrag att bidra med kunskapsunderlag för tillväxtpolitiken.

ITPS har definierat fyra tillväxtpolitiska utmaningar för Sverige:

- Globalisering och internationalisering
- Regional tillväxt
- Näringslivets dynamik
- Teknisk utveckling

Verksamhet och arbetsuppgifter är fördelade inom tre avdelningar och tre kunskapsområden:

- Avdelningen för tillväxtanalys och statistik beskriver och analyserar tillväxten och dess drivkrafter i Sverige.
- Avdelningen för utvärdering redovisar resultatet av den politik som genomförs.
- Avdelningen för omvärldsanalys bevakar och analyserar händelser i omvärlden som kan komma att få betydelse i Sverige.

Uppdragsgivare är regeringen. I uppdraget ingår att sprida kunskapen till nationella, regionala och lokala tillväxtpolitiska aktörer.

ITPS har sitt huvudkontor i Östersund och verksamhet i Stockholm, Peking, Tokyo, New Delhi, Los Angeles/San Francisco, Washington och Bryssel.