

### 3 Befolkningens struktur och förändring

Befolkningens sammansättning och förändring har stor betydelse för regioners utveckling i flera avseenden. Befolkningsminskning och en åldrande befolkning förknippas ofta med mindre expansiva regioner medan befolkningsökning och en gynnsam demografisk struktur vanligen associeras med expansiva regioner. Numera är fokus i befolkningsfrågan huvudsakligen riktat mot åldrandet och dess effekter på ekonomi och samhället i stort.<sup>1</sup> En åldrande befolkning är en utveckling som Sverige delar med alla andra industrialiserade länder och faktiskt också med flertalet utvecklingsländer (även om åldrandet i det senare fallet sker från en betydligt lägre nivå).<sup>2</sup> För Sveriges del handlar det om den generationsväxling som står för dörren då fyrtioalisterna är på väg att lämna arbetsmarknaden samtidigt som barnkullarna födda på 1990-talet är på väg in. Situationen med en åldrande befolkning är dock inte ny. Redan på 1970-talet etablerade sig Sverige som ett av de länder i världen med högst andel av befolkningen över 65 år. Sveriges förhållandevis tidiga åldrande var en följd av ett mycket låga barnafödande under befolkningskrisen på 1930-talet.

När det gäller befolkningen som resurs och dess betydelse för regioners tillväxt och utveckling finns det fler aspekter än åldersstrukturen som spelar stor roll. I det här kapitlet kommer vi att titta närmare på befolkningsförändringen och dess olika demografiska komponenter. Vi kommer också att behandla ålderssammansättningen, med fokus på den så kallade försörjningskvoten. Dessutom riktar vi uppmärksamheten mot befolkningens utbildningsstruktur.

Vilken betydelse har då befolkningsutveckling och demografisk struktur för ekonomisk tillväxt? Det första som bör slås fast är att det inte rör sig om några enkelriktade orsakssamband. Befolkningens sammansättning och förändring påverkar den ekonomiska utvecklingen via en rad olika mekanismer, men den ekonomiska tillväxten har också stor betydelse för befolkningsutveckling och demografisk struktur.

Redan i slutet av 1700-talet presenterade ekonomen och demografen Thomas Malthus tanken att det finns en motsättning mellan befolkningsökning och ekonomisk utveckling och välfärd. Malthus menade att utan födelsekontroll skulle varje ekonomiskt framsteg i form av ökade inkomster och reallöner snabbt ätas upp av en växande befolkning till följd av ökat barnafödande. Tanken att befolkningstillväxt kan utgöra ett problem för ekonomisk utveckling har levt kvar under lång tid. Enligt den så kallade neoklassiska tillväxtmodellen, med dess antagande om avtagande marginalavkastning, kan utflyttning av arbetskraft från

*Befolkningens sammansättning har stor betydelse för regioners utveckling och tillväxt.*

*Åldersstruktur, befolkningsförändring och utbildningsnivå är faktorer som påverkar.*

1 Lindh (2008) presenterar åldrandets problematik från ett svenskt perspektiv och Kotlikoff och Burns (2004) redogör för situationen i USA.

2 Se FN (2007).

tillbakagående regioner öka per capita-tillväxten i dessa och därmed bidra till konvergens och minskad regional spridning i per capita-inkomster.<sup>3</sup> I detta kapitel kommer vi att se att i stort sett samtliga av de många småregioner som i föregående kapitel uppvisade en god per capita-tillväxt samtidigt redovisar en negativ befolkningsutveckling.

***Den så kallade nya ekonomiska geografin betonar att ekonomisk tillväxt mer och mer associeras med geografisk koncentration.***

Den så kallade nya ekonomiska geografin betonar att ekonomisk tillväxt mer och mer associeras med agglomeration och att regioners storlek har en avgörande betydelse för konkurrenskraft och tillväxt.<sup>4</sup> Regioner med stora hemmamarknader har lättare att attrahera företag vars verksamhet kännetecknas av skalfördelar och höga transportkostnader. Även hushåll söker sig till stora regioner för att där dra nytta av en diversifierad arbetsmarknad och ett rikt utbud av varor och tjänster. Samlokalisering av företag och hushåll i stora regioner ger upphov till självförstärkande tillväxtprocesser – företag och hushåll söker sig till stora regioner och regionerna växer därmed ytterligare. Enligt detta perspektiv är alltså en stor och växande befolkning inte ett hinder för tillväxt och välfärd utan tvärtom en viktig förutsättning för (och naturligtvis även en konsekvens av) en gynnsam ekonomisk utveckling.

***Åldersstrukturen verkar via mekanismer som humankapitalinvesteringar, sparande och konsumtionsmönster.***

Åldersstrukturens betydelse för regioners tillväxt och utveckling förstås bäst ur ett livscykelperspektiv. Skillnader i åldersstrukturen är inget annat än skillnader i förhållandet mellan åldersgrupper i befolkningen som befinner sig i olika faser av livscykeln. Det är uppenbart att den samlade produktionen per capita blir större då kvoten mellan den aktiva och den beroende befolkningen ökar. Om den arbetande befolkningen växer snabbare än den behövande ökar tillväxten. Utöver denna rent bokföringsmässiga effekt kan man urskilja åtminstone två möjliga mekanismer för hur åldersstrukturen antas påverka tillväxten. Ett argument är att individen över livscykeln successivt förvärvar mer både formella och informella kunskaper och färdigheter. Individens ackumulerade humankapital tilltar på detta vis med stigande ålder. Samtidigt finns det inslag av depreciering av kunskaper, vilket sätter en gräns för hur långt upp i åldrarna nettoeffekten kan antas vara positiv. Ett annat argument är att äldre personer i större utsträckning än yngre placerar sitt sparande i finansiella tillgångar, något som skulle bidra till att underlätta företagets kapitalförsörjning och därmed bidra till tillväxt via ökade investeringar. Ytterligare ett argument hänger samman med skiftande efterfrågestruktur och konsumtionsmönster över livscykeln. Sammantaget leder de olika förklaringsmodellerna fram till att tillväxten gynnas av en stor andel medelålders och äldre medelålders i befolkningen, medan tillväxten hämmas av en stor andel barn, unga vuxna och pensionärer. Denna hypotes har också visst stöd i empiriska studier över regioners och länders ekonomiska tillväxt.<sup>5</sup>

3 Modellen tillskrivs Solow (1956) och Swan (1956) och kallas följaktligen ofta för Solow-Swan-modellen.

4 Krugman (1991) brukar räknas som startskottet för denna litteratur. Mer heltäckande översikter finns i till exempel Fujita m fl (1999) och Fujita och Thisse (2002). Den nya ekonomiska geografin kan betraktas som en utveckling av den så kallade centralortsteorin, som fokuserar på ekonomiska verksamhetens olika marknadsbehov och hur dessa behov tenderar att leda till att städer inordnas i en hierarkisk struktur efter storlek och antal näringar.

5 Se till exempel Andersson (2001), Bloom och Canning (2001), Eliasson och Westerlund (2003), Gustavsson och Persson (2001) och Lindh och Malmberg (1999).

Att kunskap numera antas spela en avgörande roll för ekonomisk tillväxt har knappast undgått någon. I de så kallade endogena tillväxtmodeller som utvecklats sedan mitten av 1980-talet intar kunskap och kunskapsackumulation en central betydelse. Olika modeller betonar olika aspekter. I en version av dessa modeller uppstår ny kunskap som en oavsiktlig bieffekt av företags investeringar i kapital eller av själva produktionsprocessen (learning-by-doing).<sup>6</sup> I andra modeller betraktas inte kunskap längre som en ofrivillig biprodukt av andra aktiviteter, utan uppstår som ett resultat av att en viss del av den tillgängliga tiden helt enkelt används för att ackumulera ny kunskap.<sup>7</sup> Senare versioner av endogena tillväxtmodeller har mer explicit sökt att förklara teknisk utveckling och teknikspridning inom ramen för modellen.<sup>8</sup> Detta sker bland annat genom att introducera en FoU-sektor i modellen. Denna sektor använder kunskap som grund för att generera innovationer som så småningom uppträder i form av nya eller förbättrade produkter och produktionsmetoder. Skälet till att kunskap tillmäts en så betydande roll i dessa modeller förklaras av dess icke-rivaliserande karaktär. Att ett företag eller en individ använder en viss kunskap hindrar inte andra från att dra nytta av samma kunskap. Många gånger är det heller inte möjligt att exkludera andra potentiella användare från att dra nytta av ny kunskap. Det här fenomenet, att nyttan av ny kunskap inte enbart kan begränsas till dess skapare, utan så att säga spillas över till alla aktörer i ekonomin, benämns som en externalitet. De endogena tillväxtmodellerna uppträder alltså i lite olika versioner, men gemensamt är att de understryker betydelsen av arbetskraft med hög kompetens. Det är viktigt att påpeka att kompetens i detta sammanhang inte är något entydigt begrepp utan snarare en mångfasetterad storhet som kan vara svår att mäta empiriskt. Sannolikt föreligger dock en viss korrelation mellan befolkningens formella utbildning och deras kompetens.

Kapitlet inleds med en redogörelse över den regionala befolkningsutvecklingen från 1970 till i dag, med tyngdpunkt på utvecklingen under den senaste tioårsperioden. Denna redogörelse innefattar befolkningsförändringen totalt sett och bidraget från födelsenetto, inrikes flyttningar och in- och utvandring. Därefter riktas uppmärksamheten mot regionernas åldersstruktur och utvecklingen av denna från 1970 till i dag. Här ligger fokus på den så kallade försörjningskvoten, men vi undersöker också hur andelen äldre människor i befolkningen förändrats under perioden. Kapitlet avslutas med en kartläggning av regionernas utbildningsstruktur och kompetensförsörjning. Denna innefattar en analys av befolkningens utbildningsnivå och dess förändring under det senaste decenniet.

## Befolkningsförändringen och dess komponenter

Hur har då befolkningen utvecklats under den senaste tioårsperioden? I Tabell 3-1 presenteras de fem regioner med högst och lägst befolkningstillväxt. Be-

*Kunskap är av central betydelse för tillväxten.*

6 Romer (1986).

7 Lucas (1988).

8 Romer (1987, 1990), Grossman och Helpman (1991), Agion och Howitt (1992).

***Storstäderna växer mest. Nästan hälften av Sveriges befolkning lever i de tre storstadsregionerna år 2008.***

**Tabell 3-1** De fem FA-regioner med högst och lägst procentuell befolkningstillväxt 1998–2008.

		Befolkning 1998	Befolkning 2008	Procentuell förändring 1998–2008
1	Stockholm	2 108 639	2 323 906	10,2
2	Malmö	957 772	1 045 038	9,1
3	Göteborg	958 178	1 036 199	8,1
4	Umeå	136 434	143 128	4,9
5	Nyköping	79 909	83 516	4,5
68	Övertorneå	5 868	4 982	-15,1
69	Åsele	3 789	3 200	-15,5
70	Jokkmokk	6 305	5 304	-15,9
71	Sorsele	3 281	2 735	-16,6
72	Pajala	7 779	6 480	-16,7
	Riket	8 854 322	9 242 595	4,4

Anm.: Uppgifterna för 1998 avser den 31 december och för 2008 den 30 september.

Källa: SCB.

folkningskoncentrationen till storstadsregionerna framgår tydligt. Stockholmsregionen uppvisar den snabbaste befolkningstillväxten, drygt tio procent, tätt följt av Malmö och Göteborg. Under perioden ökade storstadsregionernas sammanlagda andel av befolkningen i riket från 45 till 48 procent. I slutet av 2008 bor alltså nästan hälften av den svenska befolkningen i de tre storstadsregionerna. Bland övriga regioner som redovisar positiv befolkningstillväxt under perioden dominerar med några få undantag landets regionala centra.

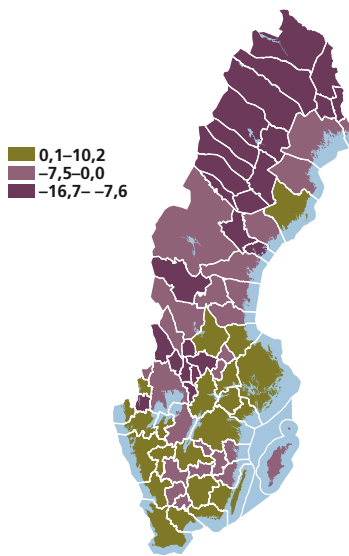
***I de flesta regioner minskar befolkningen och mest av allt i norra Sverige.***

I majoriteten av regioner har befolkningen minskat. Den största tillbakagången finner vi i norra Sverige, där ett antal regioner har fått se sin befolkning minska med omkring 15 procent. Trots att tidsperspektivet är så pass kort som tio år rör det sig alltså om mycket stora befolkningsminskningar under den aktuella perioden.

***Perifera regioner som ligger långt från storstadsregionerna eller regionala centra, minskar mest.***

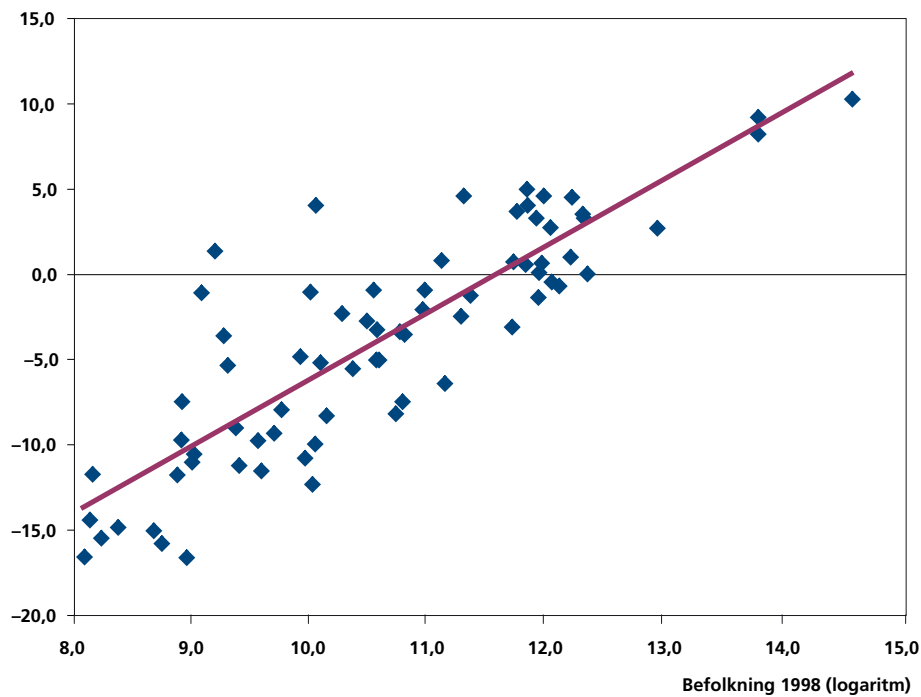
Figur 3-1 redovisar befolkningsutvecklingen för samtliga FA-regioner. Av landets totalt 72 regioner är det 22 som haft en positiv befolkningstillväxt. Med undantag för Nyköping, Strömstad, Årjäng och Lidköping handlar det genomgående om storstadsregioner och regionala centra. Bland de 50 regioner som har fått erfara befolkningsminskning är det möjligt att urskilja ett tydligt geografiskt mönster. Ju mer perifert belägna regionerna är i förhållande till storstadsregionerna och de regionala centra desto större har befolkningstappet varit. Det rör sig alltså om regioner med en uppenbar geografisk lägesnackdel. För dessa områden har regionförstoring genom mer vidsträckt arbetspendling knappast varit någon realistisk möjlighet. Avstånden till större regionala arbetsmarknader är så pass stora att flyttning ofta varit den enda rimliga alternativet.

Statistiken antyder att det finns en samvariation mellan befolkningsstorlek och befolkningsutveckling. För att tydliggöra detta samband har vi i Figur 3-2 plotat befolkningsstorleken 1998 mot den efterföljande befolkningsförändringen

**Figur 3-1** Procentuell befolkningsförändring 1999–2008, FA-regioner.

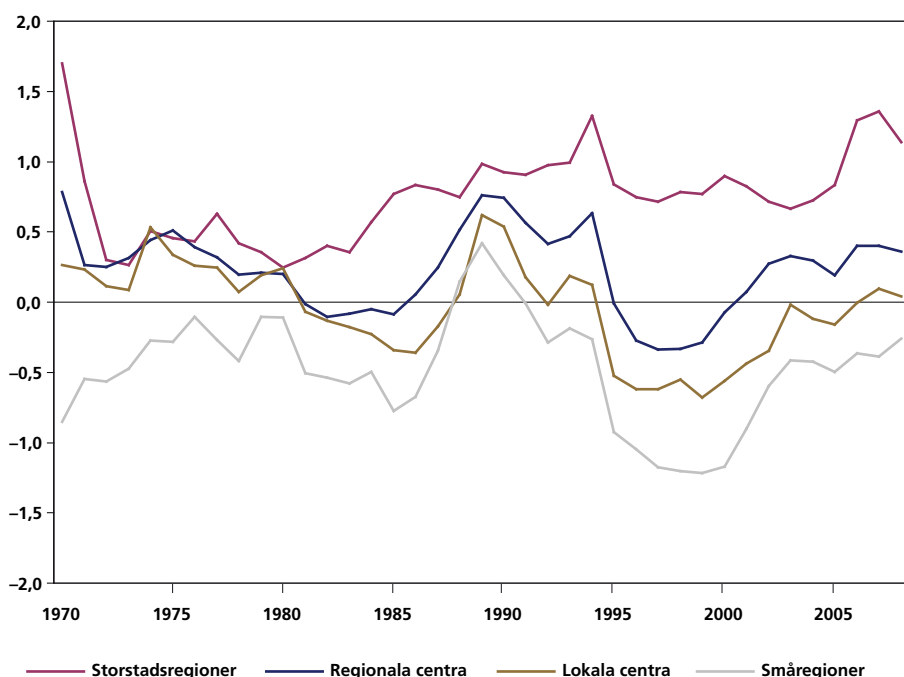
Anm.: Uppgifterna för 1998 avser den 31 december och för 2008 den 30 september.

Källa: SCB.

**Figur 3-2** Befolkning 1998 och procentuell befolkningsförändring 1998–2008, FA-regioner.**Befolkningsförändring  
1998–2008**

Anm.: Uppgifterna för 1998 avser den 31 december och för 2008 den 30 september.

Källa: SCB.

**Figur 3-3** Årlig procentuell befolkningsförändring 1970–2008, regionfamiljer.

Anm.: Uppgifterna för 1970–2007 avser den 31 december och för 2008 den 30 september.

Källa: SCB.

1998–2008. Korrelationen är som väntat starkt positiv ( $\rho = 0,86$ ). Ju större initial befolkning desto snabbare har befolkningstillväxten varit. Befolkningsutvecklingen har alltså gått i riktning mot en tilltagande regional koncentration av befolkningen.

***Den regionala befolkningsförändringen följer stabila mönster som har etablerats sedan lång tid tillbaka.***

Den regionala befolkningsförändringen följer stabila mönster som etablerats sedan lång tid tillbaka. Figur 3-3 presenterar befolkningsutvecklingen på regionfamiljnivå för perioden 1970–2008. Även om förändringstakten varierar mellan olika år kan vi konstatera att det i huvudsak är i samma regiontyper som befolkningen ökar respektive minskar. Den senaste tioårsperiodens utveckling är i den meningen inte unik sett i ett något längre historiskt perspektiv.

Befolkningsutvecklingen under 1970-talet brukar förknippas med begreppet ”gröna vågen”. Detta uttryck beskriver ett förlopp med minskande befolkning i storstäderna och ökande befolkning i mindre tätorter och på landsbygden. Fenomenet var inte unikt för Sverige, utan liknande tendenser noterades i många andra länder i västvärlden. Men som framgår av figuren innebar 1970-talets gröna våg inte någon absolut tillbakagång i storstadsbefolkningen. Förklaringen är att det som beskrivits som en grön våg i första hand innebar en ökande befolkning i många förortskommuner utanför storstäderna. Dessa områden utgör numera en integrerad del av storstadsregionernas funktionella arbetsmarknader. Att den gröna vågen inte var så grön som ibland framställts framgår också av att befolkningen minskade i landets många småregioner även under 1970-talet. Takten i tillbakagången minskade dock något under detta decennium.

Utvecklingen från 1980-talet och framåt har inneburit en trendmässigt ökande befolkningstillväxt i storstadsregionerna. För landets lokala centra och småregioner har det nästan uteslutande handlat om befolkningsminskning. Undantagen är några få år i slutet av 1980-talet och början av 1990-talet. Småregionerna utmärker sig med att redovisa befolkningsminskning, ofta kraftig sådan, under nästan hela perioden från 1970 fram till i dag. Det finns dock tendenser till att befolkningstappet blivit något mindre under senare år. De svängningar i befolkningsutvecklingen som kan observeras för lokala centra och småregionerna hänger nära samman med omfattningen på invandringen. Vi återkommer till detta i följande avsnitt. För landets regionala centra har befolkningsutvecklingen växlat mellan upp- och nergång. Med undantag för en förhållandevis kraftig tillbakagång i slutet av 1990-talet uppvisar de regionala centra i huvudsak positiv befolkningstillväxt.

Mönstret i befolkningsförändringarna är beroende av på vilken geografisk nivå analysen äger rum. Med de funktionella arbetsmarknadsregionerna som utgångspunkt pekar utvecklingen tydligt på en tilltagande befolkningskoncentration till storstadsregionerna. Detta är dock inte liktydigt med en urbanisering där bara stadsbefolkningen växer. Alla arbetsmarknadsregioner rymmer i större eller mindre utsträckning lands- och glesbygdsområden såväl som tätortsområden. I många FA-regioner, inte minst i storstadsregionerna, har befolkningen i lands- och glesbygdsområden ökat samtidigt som befolkningen i vissa tätortsområden minskat betydligt. Parallellt med en tilltagande befolkningskoncentration på FA-regionnivå finns alltså tendenser till minskad befolkningskoncentration inom de funktionella arbetsmarknadsregionerna. Denna utveckling brukar beskrivas med begreppet kontraurbanisering.<sup>9</sup>

## Naturlig befolkningsutveckling och flyttningar

I föregående avsnitt har vi presenterat huvuddragen i den regionala befolkningsutvecklingen. Förändringar i en regions befolkningsstorlek beror av flera olika faktorer. Den naturliga befolkningsutvecklingen utgörs av skillnaden mellan antalet födda och döda. Därtill kommer skillnaden mellan inflyttning och utflyttning. Flyttningsströmmarna kan vidare delas in i inrikes och utrikes omflyttning. Det finns alltså ett antal komponenter som tillsammans förklarar en regions befolkningsutveckling. I det här avsnittet ska vi gå vidare och undersöka de olika faktorerna och deras betydelse för den regionala befolkningsutvecklingen.

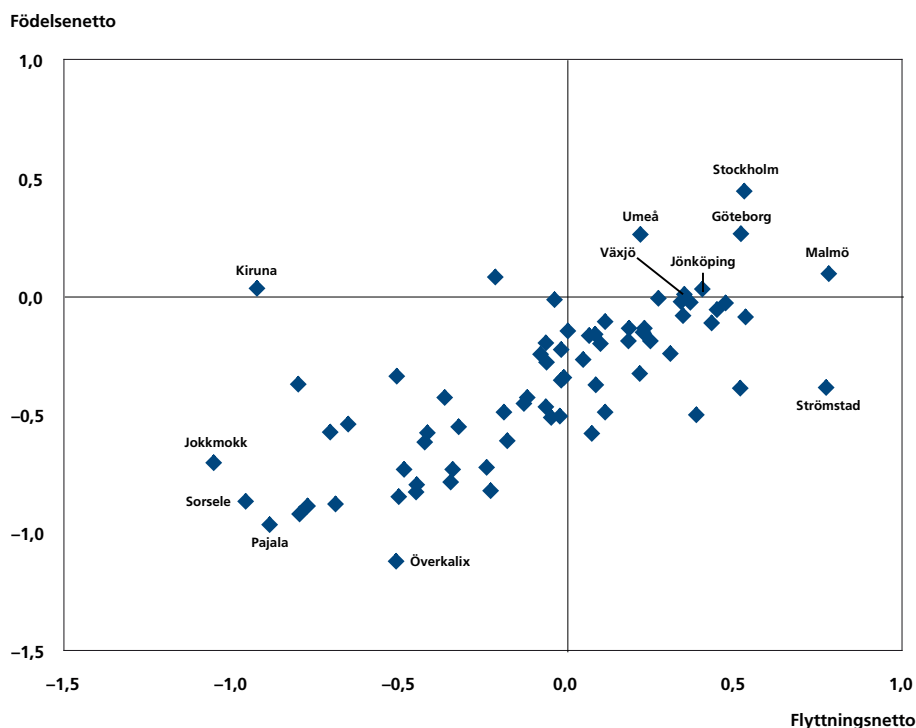
Figur 3-4 presenterar flyttningsnettot och födelsenettot för FA-regionerna under perioden 1998–2008. Det är endast sex regioner som uppvisar både flyttningsöverskott och födelseöverskott. Förutom de tre storstadsregionerna hör Umeå, Jönköping och Växjö till denna kategori. 37 av landets 72 FA-regioner redovisar såväl flyttningsunderskott som födelseunderskott. Den regionala obalansen i befolkningsutvecklingen är alltså mycket tydlig. Vi kan också konstatera att det är

*Befolkningen i storstadsregioner har ökat sedan 1980-talet medan den minskat i små regioner och lokala centra.*

*Endast sex FA-regioner har både flyttningsöverskott och födelseöverskott.*

<sup>9</sup> För en analys av kontraurbanisering i Sverige, se till exempel Amcoff (2000), Eliasson m fl (2008) och Westlund och Pichler (2006).

**Figur 3-4** Genomsnittligt årligt flyttningsnetto och födelsenetto i procent av medelfolkmängden 1998–2008, FA-regioner.



Anm: Uppgifterna för 1998–2007 avser den 31 december och för 2008 den 30 september. Flyttningsnettot omfattar både in- och utrikes omflyttning.

Källa: SCB.

betydligt fler regioner som har ett positivt flyttningsnetto än ett positivt födelsenetto. Totalt är det 33 regioner som uppvisar flyttningsöverskott, men endast 8 som redovisar födelseöverskott. Huvudförklaringen till detta är att alla regioner kunnat dra nytta av en positiv nettoinvandring under perioden.

*Att de mindre regionerna uppvisar födelseunderskott beror på tidigare nettoutflyttning av unga.*

Det finns en uppenbar koppling mellan den naturliga befolkningstillväxten och flyttningarnas utveckling. Att de många mindre regionerna med några få undantag uppvisar betydande födelseunderskott förklaras av att tidigare decenniernas nettoutflyttning skapat en skev åldersfördelning i dessa regioner. Utflyttningen har varit koncentrerad till personer i åldrarna 20–30 år, med följderna att andelen unga vuxna i befolkningen är relativt liten medan andelen äldre personer är förhållandevis stor. Utflyttningen har i vissa fall också skapat en påtagligt skev könsfördelning. Även om de mindre regionerna många gånger redovisar höga födelsetal per kvinna är antalet kvinnor i fertil ålder inte tillräckligt stort för att uppväga de höga dödstaten. I storstadsregionerna och några av de regionala centra som upplevt stor nettoinflyttning är situationen delvis den motsatta. Här har inflyttningen resulterat i en gynnsam åldersstruktur. Även om fertiliteten i vissa fall är relativt låg uppvägs detta av en stor andel unga vuxna i befolkningen och dessa regioner kan således uppvisa positivt födelseöverskott.



**Tabell 3-2** Flyttningsnetto och födelsenetto 1998–2008 efter antal FA-regioner och befolkning år 2008.

	<b>Flyttningsunderskott</b>	<b>Flyttningsöverskott</b>
<b>Födelseöverskott</b>	FA-regioner 2 Befolkning 106 752 Andel av riket 1,2 procent	FA-regioner 6 Befolkning 4 885 654 Andel av riket 52,9 procent
<b>Födelseunderskott</b>	FA-regioner 37 Befolkning 1 006 507 Andel av riket 10,9 procent	FA-regioner 27 Befolkning 3 243 682 Andel av riket 35,1 procent

Anm.: Cellerna i tabellen motsvarar fälten i Figur 3-4.

Källa: SCB.

Sammantaget finner vi alltså en påtaglig obalans i den regionala befolkningsutvecklingen. Endast ett fåtal regioner redovisar både ett positivt flyttnings- och födelsenetto, medan mer än hälften av regionerna fått vidkännas både flyttnings- och födelseunderskott. Den bild av befolkningsutvecklingen som framträder kan tyckas dystert. I detta sammanhang kan det vara på sin plats att påminna om att majoriteten av befolkningen bor i regioner som uppvisar både naturlig befolkningstillväxt och nettoinflyttning. Endast tio procent av befolkningen återfinns i regioner som redovisar negativa siffror i båda dessa avseenden. Tabell 3-2 presenterar storleksordningarna på de olika kategorierna av regioner. Att befolkningen är förhållandevis liten i regioner med en ogynnsam befolkningsutveckling innebär självfallet inte att problemen är mindre i dessa regioner. Vikande befolkningsunderlag till följd av flyttnings- och födelseunderskott innebär onekligen påfrestningar på skattebaser, arbetskraftstillgång och serviceutbud.

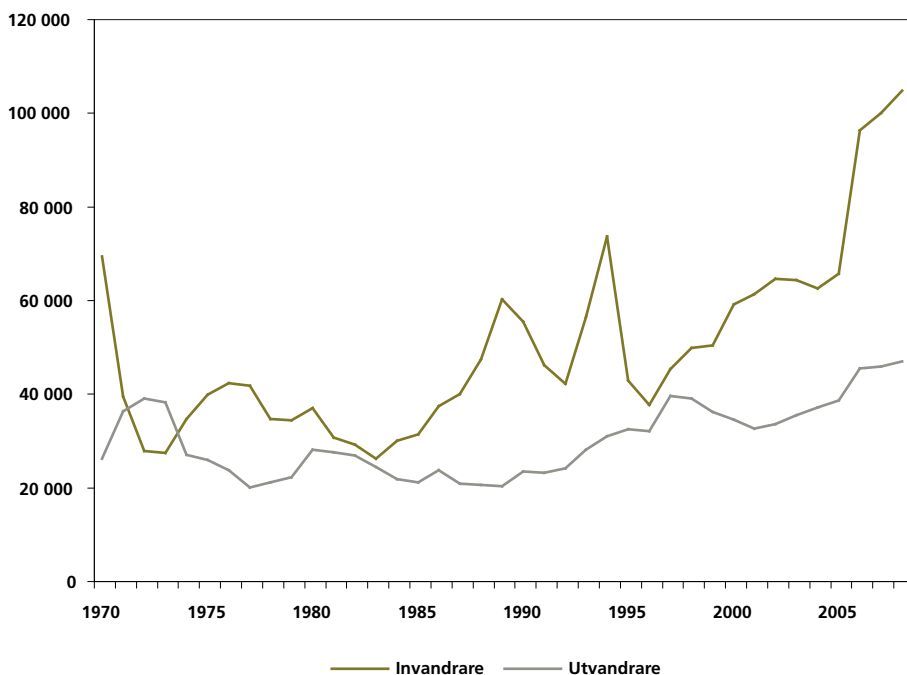
## In- och utvandring

Sverige har under en lång följd av år haft ett omfattande migrationsutbyte med omvärlden. Under efterkrigstiden har detta utbyte, med några få års undantag, resulterat i betydande invandringsöverskott. Figur 3-5 presenterar in- och utvandringen under perioden 1970–2008. Under den aktuella perioden uppgår det totala invandringsöverskottet till cirka 765 000 personer, vilket motsvarar två tredjedelar av den totala befolkningsökningen. Under de senaste tio åren står invandringsöverskottet för mer än 90 procent av befolkningsökningen. Bara för de tre senaste åren, då både in- och utvandringen nått rekordhöga nivåer, genererade migrationsutbytet med omvärlden ett befolkningstillskott på mer än 160 000 personer netto. I de befolkningsprognoser som SCB presenterar utgörs den framtida befolkningsökningen till stor del av ett fortsatt invandringsöverskott (se mer om detta i Kapitel 7). Prognoser över internationella flyttningar är dock osäkra. Det framtida migrationsutbytet med omvärlden beror till stor del på händelser utanför Sveriges gränser, men också på utformningen av svensk invandringspolitik.

De internationella flyttningarna har stor betydelse för de regionala skillnaderna i befolkningsutvecklingen. Det beror bland annat på att nettoutfallet av in- och

*Majoriteten av befolkningen bor i regioner med både naturlig befolkningstillväxt och nettoinflyttning.*

*Invandraröverskottet står för mer än 90 procent av befolkningsökningen.*

**Figur 3-5** In- och utvandring 1970–2008.

Anm.: 2008 års uppgifter är beräknade med utgångspunkt från statistik till och med den 30 september 2008.

Källa: SCB.

***Migrationsutbytet med omvärlden kan förstärka eller motverka den omfördelning av befolkningen som följer av naturlig befolkningsutveckling och flyttning inom landet.***

***Migrationsutbytet med omvärlden har resulterat i betydande invandringsöverskott för samtliga regiontyper.***

utvandringen inte fördelas jämnt i förhållande till regionernas befolkningstal. Det regionala utfallet av migrationsutbytet med omvärlden kan således förstärka eller motverka den omfördelning av befolkningen som följer av naturlig befolkningsutveckling och flyttningar inom landet. Det finns också ett tydligt beroendeförhållande mellan de internationella flyttningarna och den interna omflyttningen, eftersom många invandrade personer så småningom väljer att flytta vidare inom landet.

Tabell 3-3 redovisar fördelningen av flyttningsnettot gentemot utlandet på regionfamiljnivå för perioden 1970–2008. Det första vi kan konstatera är att samtliga regionfamiljer uppvisar invandringsöverskott i alla delperioder. Det finns också intressanta variationer över tiden. Fram till mitten av 1980-talet var invandringsöverskotten påtagligt koncentrerade till storstadsregionerna. Under de efterföljande tio åren minskade storstadsregionernas andel av nettoinvandringen betydligt. Samtidigt upplevde landets lokala centra och småregioner en kraftig ökning av invandringsöverskotten. Det ligger nära till hands att tro att den regionala tyngdpunktsförskjutningen i nettoinvandringen hänger samman med den så kallade Hela Sverige-strategin. Denna strategi för flyktingmottagande introducerades 1985 och innebar bland annat att invandrares rätt att själva välja bostadsort övergavs till förmån för ett geografiskt styrt flyktingmottagande. Omläggningen av flyktingmottagandet kom att engagera i stort sett samtliga kommuner i landet. Efter 1995, då Hela Sverige-strategin upphörde och den fria bosättningsrätten

**Tabell 3-3** Genomsnittligt årligt utrikes flyttningsnetto i procent av medelfolkmängden 1970–2008, FA-regioner.

	Storstadsregioner	Regionala centra	Lokala centra	Småregioner
1970–1974	0,09	0,08	0,04	0,07
1975–1979	0,30	0,12	0,07	0,12
1980–1984	0,08	0,04	0,02	0,03
1985–1989	0,29	0,22	0,21	0,36
1990–1994	0,26	0,35	0,42	0,56
1995–1999	0,13	0,09	0,05	0,05
2000–2004	0,35	0,28	0,19	0,35
2005–2008	0,52	0,44	0,39	0,58

Anm.: Uppgifterna för 1970–2007 avser den 31 december och för 2008 den 30 september.

Källa: SCB.

återinfördes, har storstadsregionernas andel av invandringsöverskotten återigen ökat medan landets lokala centra och småregioner fått se sina andelar falla tillbaka.

För landets småregioner och lokala centra har flyttningsvinsterna gentemot utlandet delvis balanserat de stora underskott som den interna omflyttningen givit upphov till. Det gäller till viss del också för de regionala centra. Men det finns också ett tydligt beroendeförhållande mellan de internationella flyttningarna och den interna omflyttningen. Detta beroendeförhållande framträder kanske allra tydligast i småregionerna. Det ökade inslaget av geografiskt styrt flyktingmottagande har för dessa regioner resulterat i betydande nettoinvandring. Många av de flyktingar som placerades i mindre kommuner i framför allt norra Sverige har emellertid senare valt att flytta vidare till landets storstadsregioner och regionala centra. Så även om de internationella flyttningarna för många mindre regioner initialt genererat avsevärda invandringsöverskott har de också initierat en omfattande ”marknadsstyrd” sekundärmigration, med stora inrikes flyttningsförluster som följd.<sup>10</sup> Denna dynamik tycks kvarstå ännu tio år efter det att Hela Sverige-strategin de facto övergivits.

Vi avslutar detta avsnitt med att presentera befolkningsutvecklingen uppdelad på olika komponenter för de fem regioner med högst och lägst befolkningstillväxt under perioden 1998–2008. Som framgår av Tabell 3-4 kännetecknas de regioner som haft den mest gynnsamma befolkningsutvecklingen av ett positivt bidrag från samtliga komponenter. För de regioner som fått uppleva den kraftigaste befolkningsminskningen är det bara nettoinvandringen som i viss mån lindrat förlusterna. Det är framför allt ett kraftigt inrikes flyttningsunderskott som ligger bakom den svaga utvecklingen i dessa regioner, men födelseunderskottet är också betydande.

***För landets småregioner och lokala centra har flyttningsvinsterna gentemot utlandet delvis balanserat de stora underskott som den interna omflyttningen givit upphov till.***

<sup>10</sup> För ytterligare detaljer om flyttningsbeteende bland utrikes födda och Hela Sverige-strategins betydelse för inrikes omflyttning, se till exempel. Andersson (1996, 1998) och Eliasson m fl (2007).

**Tabell 3-4** Genomsnittlig årlig befolkningsförändring i procent av medelfolkmängden uppdelad på olika komponenter i de fem FA-regioner med högst och lägst befolkningstillväxt 1998–2008.

		Befolknings- förändring	Därav		
			Födelsenetto	Inrikes flyttningsnetto	Utrikes flyttningsnetto
1	Stockholm	0,97	0,44	0,11	0,41
2	Malmö	0,87	0,09	0,25	0,53
3	Göteborg	0,78	0,26	0,24	0,28
4	Umeå	0,48	0,26	0,00	0,22
5	Nyköping	0,44	-0,09	0,34	0,20
68	Övertorneå	-1,66	-0,89	-1,10	0,32
69	Åsele	-1,72	-0,92	-1,20	0,40
70	Jokkmokk	-1,76	-0,71	-1,35	0,29
71	Sorsele	-1,83	-0,87	-1,87	0,92
72	Pajala	-1,85	-0,97	-1,02	0,14
	Riket	0,43	0,07	0,00	0,36

Anm.: Uppgifterna för 1998–2007 avser den 31 december och för 2008 den 30 september.

Källa: SCB.

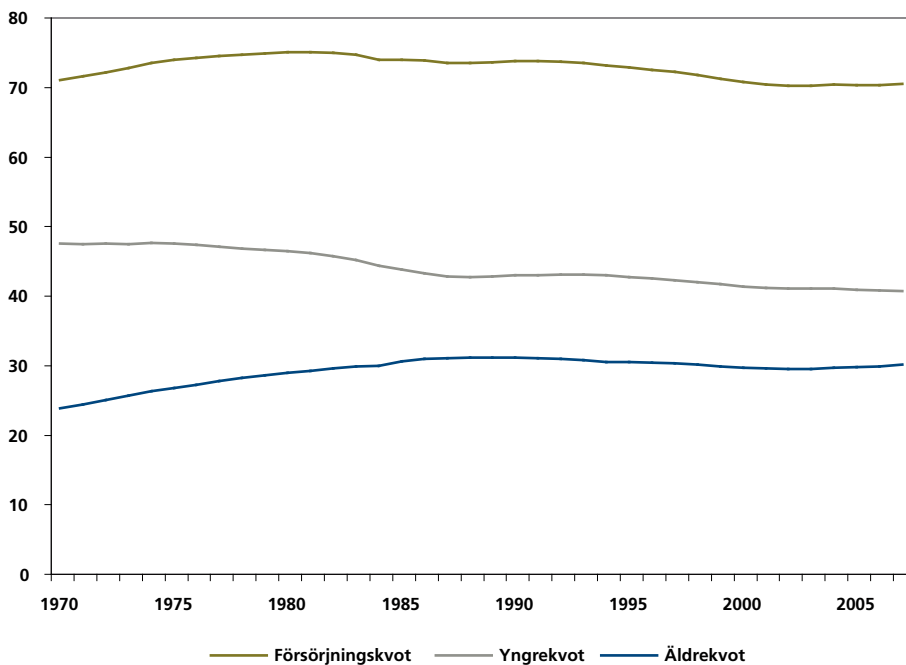
## Åldersstruktur och generationsväxling

Den åldrande befolkningen beskrivs ofta som ett problem i många länder. Sverige är inget undantag i det avseendet. Att vi lever allt längre är samtidigt ett tecken på ökad välfärd och bättre hälsa. Det är en utveckling som man knappast kan beklaga. När man tänker på en åldrande befolkning betraktar man vanligtvis detta som en följd av att vi lever allt längre. Men befolkningens åldrande beror i minst lika stor utsträckning på lågt barnafödande som på minskad dödlighet. Dagens svenska och europeiska åldrande är till stor del ett resultat av låga födelsetal. Länders och regioners åldersstruktur påverkas också av in- och utvandring och på regional nivå kan såväl utrikes som inrikes migration snabbt påskynda obalanser i åldersstrukturen. Denna problematik har delvis berörts i föregående avsnitt.

Som vi diskuterat inledningsvis påverkar den demografiska strukturen regioners tillväxt och utvecklingsförutsättningar på flera olika sätt. Åldersstrukturen verkar via mekanismer som humankapitalinvesteringar, sparande och konsumtionsmönster. Det finns inte utrymme här att fördjupa oss närmare i dessa processer. Vi kommer i stället att i huvudsak fokusera på relationen mellan den beroende och den aktiva befolkningen, alltså vad som brukar kallas försörjningskvoten eller försörjningsbördan. Det är uppenbart att nivån på den samlade produktionen per invånare blir högre ju större andel av befolkningen som befinner sig i aktiv ålder. Likaledes är det självklart att tillväxten per capita ökar om den arbetande befolkningen över tiden växer snabbare än den behövande. I Finansdepartementets nyligen framlagda prognos över Sveriges långsiktiga ekonomiska utveckling är de framtida tillväxtpotentialerna, vid sidan av den

*Dagens svenska och europeiska åldrande är till stor del ett resultat av låga födelsetal.*

*Relationen mellan den aktiva och den beroende befolkningen påverkar tillväxt, skatteunderlag, arbetskraftstillgång och serviceutbud.*

**Figur 3-6** Försörjningskvot, yngrekvot och äldrekvot 1970–2007.

Anm.: Försörjningskvoten utgörs av antalet personer 0–19 år och 65 år och äldre som andel av antalet personer 20–64 år. Yngrekvoten utgörs av antalet personer 0–19 år som andel av antalet personer 20–64 år, medan äldrekvoten utgörs av antalet personer 65 år och äldre som andel av antalet personer 20–64 år

Källa: SCB.

underliggande produktivitetstillväxten, i allt väsentligt beroende av de relativa befolkningsförändringarna och deras påverkan på arbetskraftsutbudet i ekonomin.<sup>11</sup> Relationen mellan den aktiva och den beroende befolkningen påverkar arbetskraftstillgången i ekonomin, men har också stor betydelse för skatteunderlag och serviceutbud. Det gäller inte minst på regional nivå.

Figur 3-6 presenterar utvecklingen av försörjnings-, yngre- och äldrekvoten i Sverige under perioden 1970–2007. Med försörjningskvoten som mått ser utvecklingen inte särskilt alarmerande ut. Under de senaste 40 åren har försörjningsbördan legat relativt konstant på omkring 70 personer per 100 personer i yrkesaktiv ålder. Försörjningskvoten som begrepp har dock kritiserats för att den kan dölja viktiga förändringar i den underliggande åldersstrukturen.<sup>12</sup> Att så är fallet framgår tydligt av figuren. Försörjningsbördan har varit i stort sett oförändrad, men samtidigt har yngrekvoten fallit trendmässigt medan äldrekvoten ökat kontinuerligt. Detta har viktiga implikationer, dels eftersom de offentliga utgifterna för äldre personer är betydligt högre än för yngre och dels för att en fallande yngrekvot innebär ett minskande framtida arbetskraftsutbud. Den skenbart odramatiska utvecklingen är med andra ord delvis en synvilla.

***Försörjningsbördan har varit i stort sett oförändrad sedan 1970, men yngrekvoten har minskat medan äldrekvoten har ökat.***

11 SOU (2008:108). För en mer ingående diskussion av Långtidsutredningens beräkningsförutsättningar, se Kapitel 7.

12 Se till exempel Kotlikoff och Burns (2004).

**Tabell 3-5** De fem FA-regioner med lägst respektive högst försörjningskvot år 2007.

	Försörjningskvot	Yngrekvot	Äldrekvot
1 Umeå	62,6	37,9	24,7
2 Stockholm	63,4	39,9	23,5
3 Göteborg	65,9	40,0	25,9
4 Malmö	68,6	39,4	29,2
5 Luleå	70,2	39,1	31,1
68 Övertorneå	92,6	42,5	50,0
69 Sorsele	94,4	41,1	53,3
70 Dorotea	97,3	40,8	56,5
71 Åsele	100,6	44,9	55,7
72 Pajala	103,6	42,0	61,5
Riket	70,2	40,4	29,8

Anm.: Försörjningskvoten utgörs av antalet personer 0–19 år och 65 år och äldre som andel av antalet personer 20–64 år. Yngrekvoten utgörs av antalet personer 0–19 år som andel av antalet personer 20–64 år, medan äldrekvoten utgörs av antalet personer 65 år och äldre som andel av antalet personer 20–64 år

Källa: SCB.

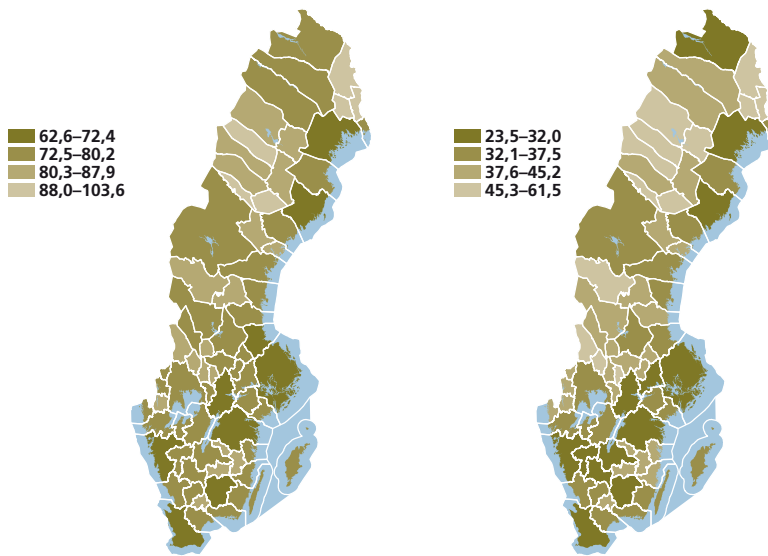
Även om försörjningskvoten varit i det närmaste oförändrad under det senaste halvsekleklet pekar SCB:s prognoser över den framtida befolkningsutvecklingen på en snabbt växande försörjningsbörda under de kommande 40 åren.<sup>13</sup> Ökningen beror till största delen på att stora födelsekullar går i pension, fyrtiotalist-generationerna fram till år 2015 och sextiotalisterna under åren 2025–2035. Dessutom ökar medellivslängden successivt under perioden, nästan fem år för män och knappt fyra år för kvinnor. Andelen barn och ungdomar beräknas ligga på ungefär samma nivå. Sammantaget innebär utvecklingen en kraftigt ökad försörjningsbörda, från en nivå i dag på 70 personer per 100 personer i yrkesaktiv ålder till en nivå på cirka 84 år 2050.

***Försörjningsbördan är lägst i storstadsregionerna och i regionala centra och högst i småregionerna i norra Sverige.***

Tabell 3-5 redovisar de fem regioner med lägst och högst försörjningskvot år 2007. Figur 3-7 presenterar försörjningskvoten för samtliga FA-regioner. De regionala skillnaderna är som framgår mycket stora. Kvoten är lägst i storstadsregionerna och i regionala centra. Den högsta försörjningsbördan finner vi i småregionerna i norra Sverige. Här är kvoten uppemot eller över 100 personer per 100 personer i yrkesverksam ålder. En nivå som alltså redan i dag är väsentligt högre än den som beräknas gälla för landet som helhet år 2050. Den kraftiga regionala obalansen i åldersstrukturen är en konsekvens av tidigare decenniernas flyttmönster. Inflyttningsöverskott av unga människor till storstadsregionerna och de regionala centra har för dessa regioner resulterat i en fördelaktig åldersstruktur, medan framför allt småregionerna men även de lokala centra fått en påtagligt skev ålderssammansättning till följd av nettoutflyttning av unga människor.

13 SCB (2008). Ålderstrukturens framtida utveckling på regional nivå presenteras i Kapitel 7.

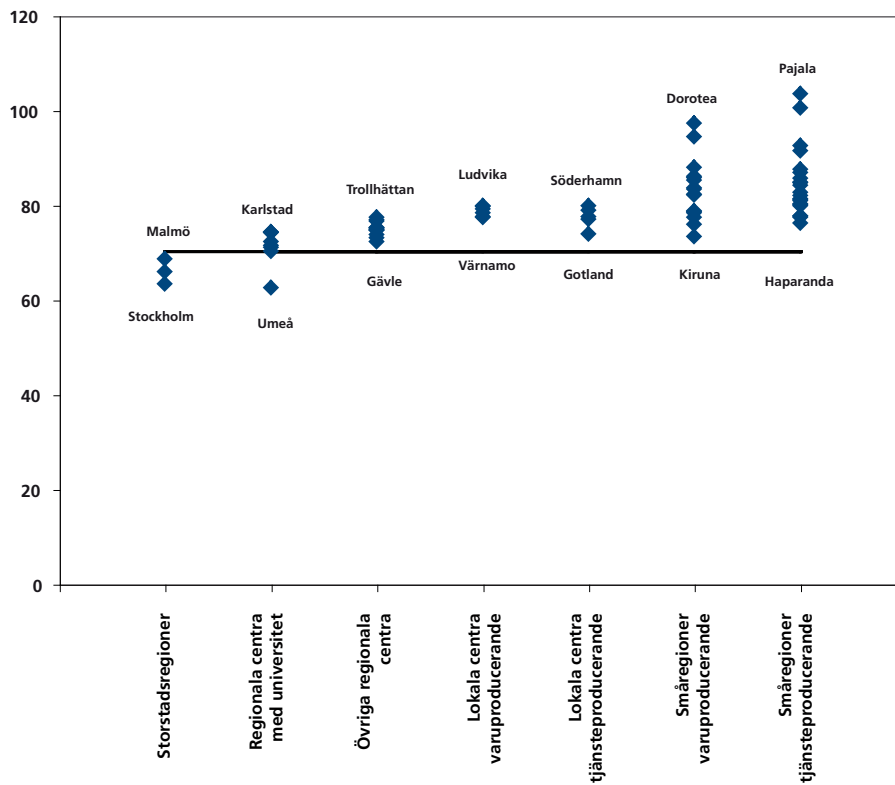
Figur 3-7 Försörjningskvot (vänster) och äldrekvot (höger) år 2007, FA-regioner.



Anm.: Försörjningskvoten utgörs av antalet personer 0–19 år och 65 år och äldre som andel av antalet personer 20–64 år. Äldrekvoten utgörs av antalet personer 65 år och äldre som andel av antalet personer 20–64 år

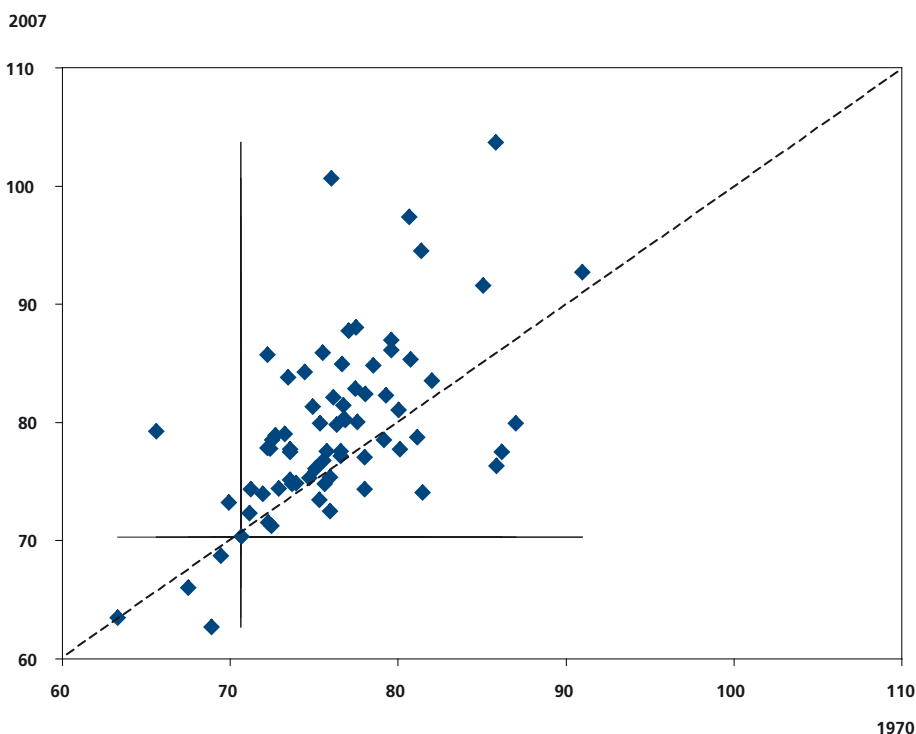
Källa: SCB.

Figur 3-8 Försörjningskvot år 2007, FA-regioner grupperade efter regionfamilj.



Anm.: Försörjningskvoten utgörs av antalet personer 0–19 år och 65 år och äldre som andel av antalet personer 20–64 år. Den horisontella heldragna linjen anger riksgenomsnittet.

Källa: SCB.

**Figur 3-9** Försörjningskvot år 1970 och år 2007, FA-regioner.

Anm.: Försörjningskvoten utgörs av antalet personer 0–19 år och 65 år och äldre som andel av antalet personer 20–64 år. Den horisontella och den vertikala heldragna linjen anger riksgenomsnittet.

Källa: SCB.

***De regionala skillnaderna i försörjningsbörda förklaras främst av andelen äldre i befolkningen.***

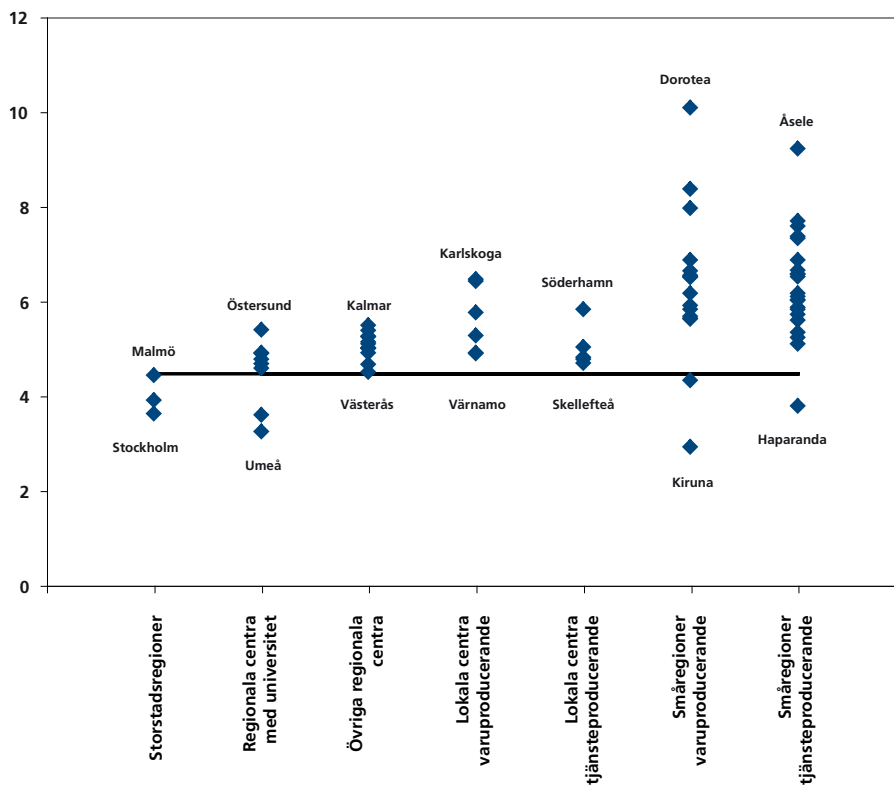
Om vi tittar närmare på försörjningskvotens två komponenter, yngre- och äldrekvoten, ser vi att de regionala skillnaderna i försörjningsbörda till allra största delen hänger samman med andelen äldre i befolkningen. I de regioner som uppvisar den högsta försörjningskvoten går det redan i dag mer än 50 personer i åldrarna 65 år och äldre per 100 personer i yrkesaktiv ålder.

Figur 3-8 presenterar försörjningskvoten för FA-regionerna grupperade efter regionfamilj. Figuren visar att det finns en tydlig samvariation mellan regionernas befolkningsstorlek och försörjningskvoten, ju mindre region desto större försörjningsbörda. Återigen avspeglar detta samband historiska flyttmönster, där i första hand unga människor under lång tid lämnat mindre orter till förmån för framför allt storstadsregionerna och de större regionala centra.

Att befolkningsutvecklingen följer mycket stabila mönster sedan lång tid tillbaka framgår av Figur 3-9, som redovisar FA-regionernas försörjningskvot åren 1970 och 2007. Trots att uppgifterna omfattar ett tidsspänn på nästan 40 år är det i huvudsak samma regioner då som nu som uppvisar en hög respektive låg försörjningsbörda. Detta illustrerar att den interna omflyttningen inte bara skapat obalanser i den regionala åldersstrukturen under de senaste fyra decennierna. Även längre tillbaka i tiden har omflyttningen inom landet haft stor inverkan på den regionala ålderssammansättningen.



Figur 3-10 Äldre-aldrekvot år 2007, FA-regioner grupperade efter regionfamilj.



Anm.: Äldre-aldrekvoten utgörs av antalet personer 85 år och äldre som andel av antalet personer 20–64 år. Den horisontella heldragna linjen anger riksgenomsnittet.

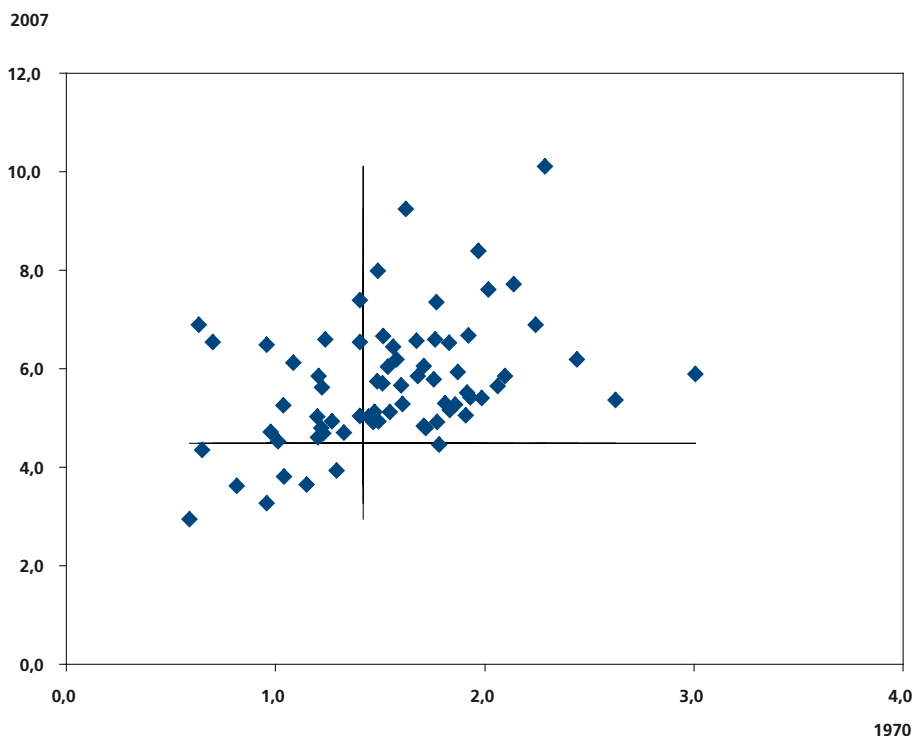
Källa: SCB.

Figuren avslöjar också att de regionala skillnaderna i åldersstruktur ökat något under perioden. Alltså samtidigt som försörjningsbördan för landet som helhet har varit i stort sett oförändrad under den aktuella perioden har utvecklingen gått mot växande regionala obalanser i befolkningens ålderssammansättning.

På samma sätt som det är relevant att dela upp försörjningskvoten i en yngre och en äldrekvot kan det vara motiverat att skilja på olika delar av den äldre befolkningen. Skälet till detta är att kostnaderna för olika typer av offentlig service varierar betydligt i olika åldersgrupper. Kommunförbundet (numera Sveriges Kommuner och Landsting) har beräknat kostnaderna för kommunal service och finner att kostnaderna för framför allt vård och omsorg ökar kraftigt med stigande ålder.<sup>14</sup> Skillnaderna i kostnader för kommunal service mellan gruppen yngre-äldre (65–84 år) och äldre-äldre (85 år och äldre) är mycket stora – uppskattningsvis mellan fem och tio gånger så höga för den senare gruppen. En stor andel äldre-äldre i befolkningen utgör därmed en tung kostnadspost i kommunernas och landstingens budgetar.

Figur 3-10 redovisar äldre-aldrekvoten år 2007 för FA-regionerna grupperade efter regionfamilj. De regionala skillnaderna är som framgår mycket stora. Den

*En stor del äldre-äldre i befolkningen utgör en tung kostnad för kommuner och landsting.*

**Figur 3-11** Äldre-äldrekvot år 1970 och år 2007, FA-regioner.

Anm.: Äldre-äldrekvoten utgörs av antalet personer 85 år och äldre som andel av antalet personer 20–64 år. Den horisontella och den vertikala heldragna linjen anger riksgenomsnittet.

Källa: SCB.

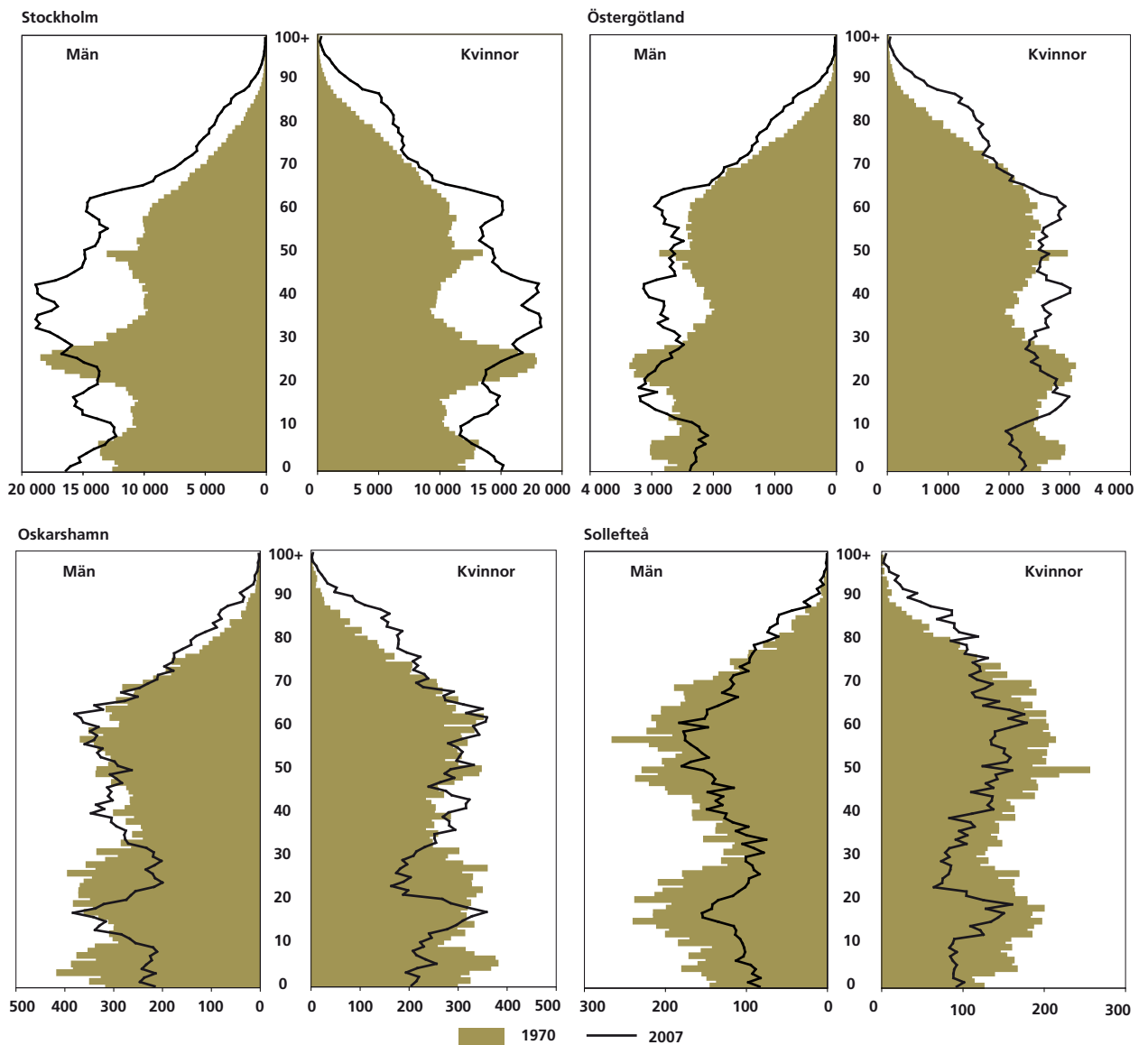
**Det finns ett tydligt samband mellan regionernas befolkningsstorlek och äldre-äldre kvoten; ju mindre region desto högre äldre-äldre kvot.**

lägsta kvoten finner vi i storstadsregionerna och de regionala centra. Här går det i dagsläget ungefär 3–5 personer i gruppen 85 år och äldre per 100 personer i yrkesverksam ålder. För landets småregioner är motsvarande siffra i allmänhet 6–10 personer. Det finns alltså ett tydligt samband mellan regionernas befolkningsstorlek och äldre-äldrekvoten, ju mindre region desto högre äldre-äldrekvot. Om vi jämför med Figur 3-8 kan vi också konstatera att de regionala obalanserna i äldre-äldrekvoten är betydligt större än motsvarande skillnader i försörjningsbörda.

Figur 3-11 presenterar FA-regionernas äldre-äldrekvot åren 1970 och 2007. Som tidigare finner vi att persistensen i de regionala obalanserna i åldersstruktur är högst påtaglig. De regioner som år 1970 återfanns i gruppen med lägst (högst) kvot tillhörde även år 2007 gruppen med lägst (högst) kvot. Figuren avslöjar också att äldre-äldrekvoten ökat markant under perioden, från i genomsnitt 1,4 till 4,5 per 100 personer i yrkesaktiv ålder. Denna utveckling understryker än en gång att en allt för ensidig fokusering på försörjningsbördan riskerar att dölja viktiga skiftningar i den underliggande åldersstrukturen. Samtidigt som Sveriges försörjningskvot varit i det närmaste oförändrad under mycket lång tid har befolkningen åldrats betydligt.

Som avslutning på detta avsnitt illustrerar vi de regionala obalanserna i åldersstrukturen och dess utveckling med hjälp av några ålderspyramider för regioner

Figur 3-12 Befolkningen efter ettårsklasser och kön år 1970 och år 2007, typiska FA-regioner från respektive regionfamilj.



Källa: SCB.

från respektive regionfamilj. Stockholm får tjäna som exempel för storstadsregionerna. I Figur 3-12 ser vi att mellan 1970 och 2007 har Stockholm ökat sin befolkning i nästan alla åldersklasser. Befolkningens ålderssammansättning är fortfarande pyramidformad och försörjningskvoten exakt densamma i början och slutet av perioden. Situationen är i stort densamma i Östergötland, som får representera landets regionala centra. Skillnaden är att befolkningen inte vuxit lika snabbt i denna region och vi ser också att antalet barn minskat något under perioden. Men på det hela taget har befolkningens åldersstruktur då som nu formen av en pyramid. När vi kommer till Oskarshamn, som utgör exempel på ett lokalt centra, ser bilden annorlunda ut. Befolkningen har minskat markant i åldrarna upp till omkring 30 år, samtidigt som antalet medelålders och äldre

*Sveriges försörjningskvot har varit i det närmaste oförändrad under lång tid men befolkningen har åldrats betydligt.*

*Den framtida demografiska utvecklingen ger litet hopp för många av småregionerna och landets lokala centra.*

ökat något. Regionen uppvisar tecken på en förhållandevis skev befolkningsstruktur med en ganska liten bas i ålderspyramiden. Situationen är än mer prekär i Sollefteå, som får representera landets småregioner. Här har befolkningen minskat i alla åldersklasser utom de allra äldsta. Ålderspyramidens bas är påtagligt bräcklig och pyramiden uppvisar en tydlig midja i åldersspannet 20 till 35 år. Det mesta tyder på att befolkningens ålderssammansättning i denna region rätt snart tar formen av en upp- och nedvänd pyramid.

De aktuella regionerna har inte valts för att de utgör extremer i något avseende, de är snarare relativt typiska för respektive regionfamilj. De illustrerar väl ett mönster i den regionala befolkningsutvecklingen som etablerats sedan lång tid tillbaka. Unga människor överger de mindre orterna för större regioner, men de äldre blir kvar. Detta mönster har skapat en påtagligt skev åldersstruktur, och i vissa fall också en skev könsfördelning, i de mindre regionerna. Den obalanserade ålderssammansättningen i dessa regioner påverkar både tillväxt, skatteunderlag, arbetskraftsutbud och möjligheten att tillhandahålla offentlig och privat service. Den framtida demografiska utvecklingen ger litet hopp för många av småregionerna och landets lokala centra. Kombinationen av ett minskat arbetskraftsutbud och ökade behov inom den kommunala sektorn till följd av en allt mer åldrande befolkning riskerar att leda till en situation där arbetskraften bara räcker till primära behov inom den offentliga verksamheten.<sup>15</sup> Även om det kommunala utjämningsystemet lyckas balansera de fiskala konsekvenserna av de regionala obalanserna i åldersstrukturen så löser omfördelningen av pengar inte problemet med arbetskraftsförsörjningen. Situationen blir knappast hållbar i dessa regioner om ingen arbetskraft blir över till privat tjänsteproduktion och industri. En för många regioner snabbt växande klyfta mellan skatteunderlag och kommunala utgifter riskerar på sikt att leda till ett ifrågasättande av själva grundförutsättningarna för en kommunal beskattningsrätt.

## Utbildning och kompetensförsörjning

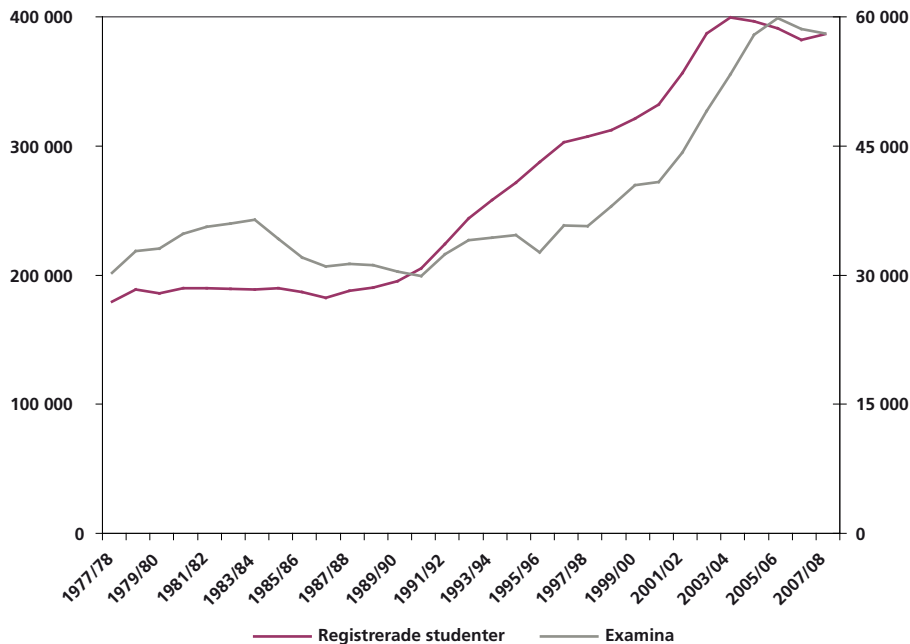
Som vi berört inledningsvis betonar den moderna tillväxtforskningen allt mer betydelsen av kunskap som drivkraft för ekonomisk tillväxt. Med kunskap som grund skapas nya idéer och innovationer som så småningom uppträder i form av nya eller förbättrade produkter och produktionsmetoder. Den typ av kunskap som avses i de teoretiska modellerna kan vara svår att fånga i praktiken. I den empiriska forskningen används vanligtvis olika mått på befolkningens formella utbildning som en indikator på mängden kunskap i ekonomin. Det finns ett snabbt växande antal empiriska studier som bekräftar att en välutbildad arbetskraft är viktig för nationers, regioners och städers tillväxt och utveckling.<sup>16</sup>

*Välutbildad arbetskraft är viktig för tillväxt och utveckling.*

15 Denna problematik berörs delvis i Kapitel 7. Se också Korpi (2003), Nygren och Persson (2001) och SOU (2000:87).

16 För studier som fokuserar på regional tillväxt i Sverige, se till exempel Eliasson och Westerlund (2003), Lundberg (2003, 2006), Persson (1997) och Östbye och Westerlund (2007). Det finns också ett stort antal studier som fokuserar på regioner och städer i USA, se till exempel Bhatta och Lobo (2000), Florida (2002), Glaeser m fl (1995) och Simon och Nardinelli (2002).

**Figur 3-13** Registrerade studenter (vänster skala) och examina (höger skala) i högskolans grundutbildning läsåren 1977/78–2007/08.



Källa: SCB.

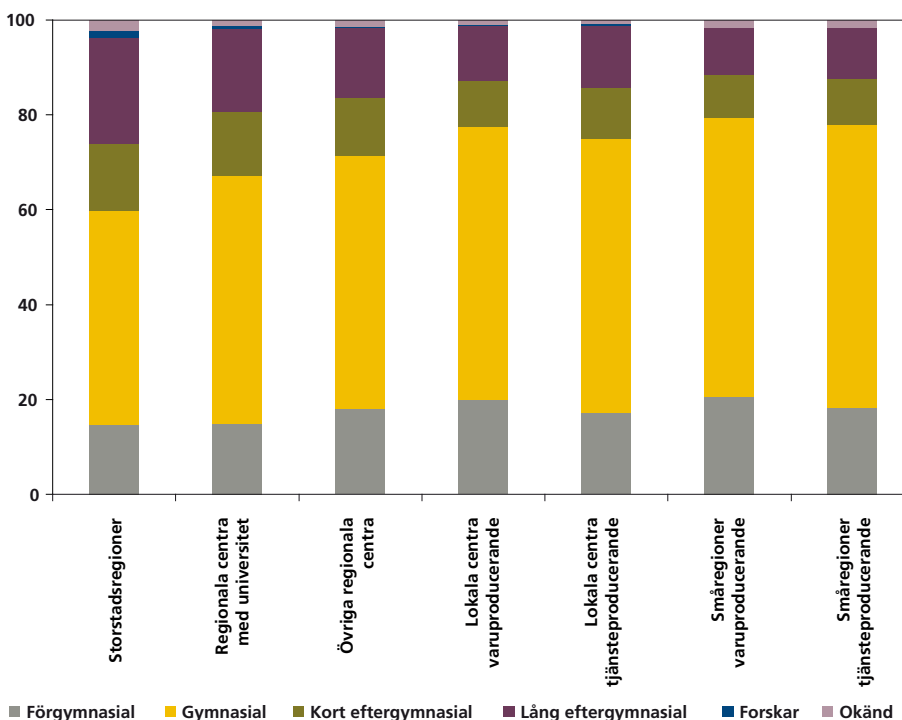
I det här avsnittet ska vi undersöka hur det står till med utbildning och kompetensförsörjning i svenska regioner. Det första vi kan konstatera är att det skett en mycket kraftig expansion av den högre utbildningen i Sverige under de senaste dryga femton åren. Som framgår av Figur 3-13 har antalet studieplatser på universitet och högskolor fördubblats sedan början av 1990-talet, från omkring 200 000 till omkring 400 000. Ökningen har framför allt ägt rum vid nya universitet och högskolor. Expansionen och den geografiska decentraliseringen av den högre utbildningen var delvis ett resultat av 1990-talets djupa lågkonjunktur, där etablering och utbyggnad av regionala högskolor och universitet spelade en nyckelroll för att möta en snabbt stigande arbetslöshet. Men utvecklingen knyter också an till en äldre regional- och utbildningspolitisk tradition, där etablering av nya lärosäten redan tidigare använts för att öka studiedeltagandet och stärka de regionala arbetsmarknaderna utanför storstadsregionerna och de traditionella universitetsorterna.

Utspridningen av utbildningsresurser har varit lyckad i så motto att de regionala skillnaderna i övergång till högskolestudier minskat kraftigt. Men det har visat sig vara svårt för de nya universitets- och högskoleorterna att behålla studenterna efter examen. I många fall har de regioner där utbildningskapaciteten ökat närmast fungerat som genomströmningsorter. Många har sökt sig dit för att studera, men de allra flesta har också lämnat när studierna väl slutförts. Högskolesektorns expansion och decentralisering har därvidlag genererat en kraftigt ökad geografisk rörlighet. Faktum är att den snabba uppgången i regional omflyttning som kunnat observeras sedan början av 1990-talet nästan uteslutande går att hänföra till en kraftigt ökad flyttningbenägenhet bland personer i åldern 20–30

*Antalet högskolestuderande har ökat kraftigt under de senaste 15 åren.*

*De regionala skillnaderna i övergång till högskolestudier har minskat kraftigt.*

Figur 3-14 Utbildningsnivå i åldern 20–64 år i procent år 2006, regionfamiljer.



Källa: SCB.

år, det vill säga den åldersgrupp som normalt dominerar inflödet till och utflödet från högre utbildning.

***Andelen högutbildade personer ökar i alla åldersgrupper ju högre upp i den regionala hierarkin man kommer.***

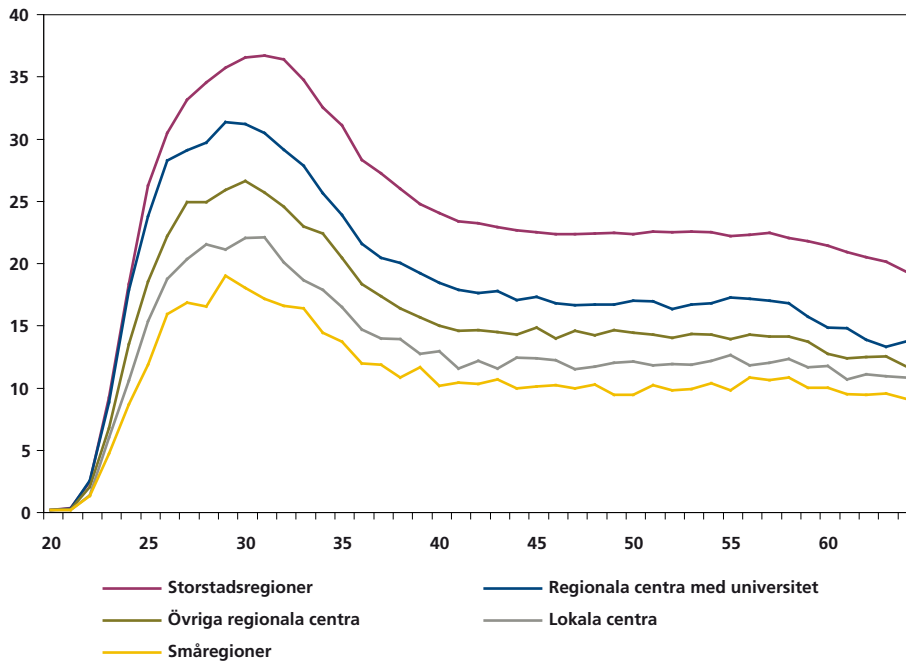
***Högutbildade i åldrarna 25–35 år är mycket rörliga och flyttar i stor utsträckning till storstäderna.***

Figur 3-14 presenterar befolkningens utbildning uppdelad på olika nivåer i regionfamiljerna. Andelen av befolkningen med lång eftergymnasial utbildning är betydligt högre i storstadsregionerna och i de regionala centra jämfört med motsvarande andel i landets lokala centra och småregioner. Vi ser också att befolkningen i de mindre regionerna i större utsträckning endast har förgymnasial utbildning. Det gäller särskilt de regioner vars näringsliv domineras av varuproducerande sektorer.

Skillnaderna i utbildningsstruktur mellan regionfamiljerna avspeglar delvis skillnader i befolkningens ålderssammansättning. Men som framgår av Figur 3-15 ökar andelen högutbildade personer i alla åldersgrupper ju högre upp i den regionala hierarkin vi kommer. Vi ser också att för alla regiontyper är utbildningsnivån som högst i åldersgruppen 25–35 år. Högutbildade personer i denna åldersgrupp är också mycket rörliga, men samtidigt väldigt selektiva i valet av bostättningsorter. Flyttströmmarna är omfattande och går i stor utsträckning till storstadsregionerna. Detta understryker den betydelse som den regionala omflyttningen har för humankapitalets geografiska fördelning i landet.

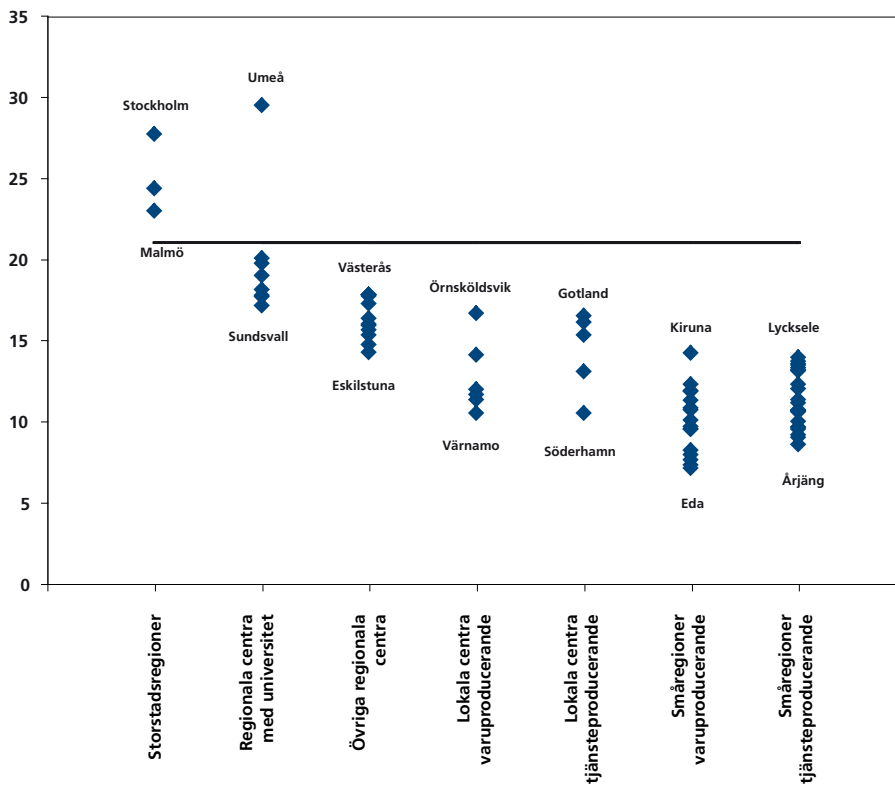
Figur 3-16 presenterar andelen högutbildade personer i FA-regionerna grupperade efter regionfamilj. Det geografiska mönstret redovisas i Figur 3-17. Det

**Figur 3-15** Andel av befolkningen med minst en treårig eftergymnasial utbildning efter ålder (20–64 år) i procent år 2006, regionfamiljer.



Källa: SCB.

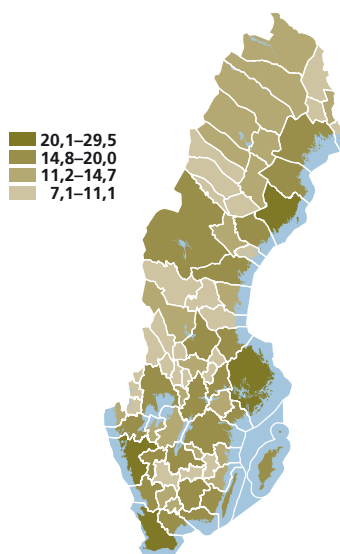
**Figur 3-16** Andel av befolkningen 25–64 år med minst en treårig eftergymnasial utbildning i procent år 2006, FA-regioner grupperade efter regionfamilj.



Anm.: Den horisontella heldragna linjen anger riksgenomsnittet.

Källa: SCB.

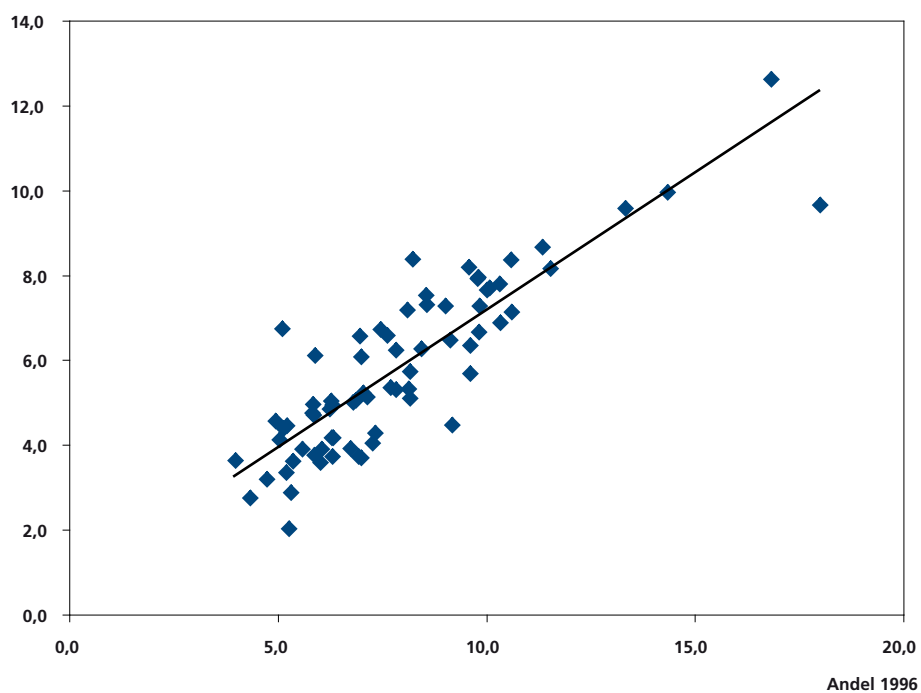
**Figur 3-17** Andel av befolkningen 25–64 år med minst en treårig eftergymnasial utbildning i procent år 2006, FA-regioner.



Källa: SCB.

**Figur 3-18** Andel av befolkningen 25–64 år med minst en treårig eftergymnasial utbildning i procent år 1996 och förändring i denna andel i procentenheter 1996–2006, FA-regioner.

Förändring 1996–2006



Källa: SCB.



finns ett tydligt samband mellan regionernas befolkningsstorlek och andelen högutbildade, ju större region desto högre andel av befolkningen med hög utbildning.

För att undersöka i vad mån den senaste tidens snabba expansion och decentraliseringen av högre utbildning bidragit till att utjämna regionala skillnader i befolkningens utbildningsnivå har vi jämfört andelen högutbildade i befolkningen år 1996 med förändringen av denna andel i procentenheter under den efterföljande tioårsperioden. Som framgår av Figur 3-18 har andelen högutbildade ökat mest i de regioner som redan 1996 hade en stor andel högutbildade i befolkningen. Även om utbildningsnivån har ökat i samtliga regioner under perioden finns inga tecken på minskad regional obalans. Tvärtom har skillnaderna mellan regionerna tilltagit.

*Trots att utbildningsnivån har ökat i hela landet finns inga tecken på minskad regional obalans.*

## Sammanfattning

Det här kapitlet har fokuserat på olika aspekter av befolkningens sammansättning och förändring. Resultaten visar å ena sidan på stora och tilltagande regionala obalanser, å andra sidan på att majoriteten av befolkningen bor i regioner med en positiv befolkningsutveckling, en fördelaktig åldersstruktur och en hög utbildningsnivå. En tydlig tudelningen av landet kan skönjas. I gruppen med gynnsamma förutsättningar finner vi storstadsregionerna och de större regionala centra. I kategorin med en betydligt mer problematisk situation hittar vi landets lokala centra och de många småregionerna.

Av landets totalt 72 FA-regioner är det 22 som haft en positiv befolkningstillväxt under den senaste tioårsperioden. När vi undersöker befolkningsutvecklingens olika komponenter finner vi att antalet regioner som uppvisar både födelseöverskott och flyttningsöverskott är betydligt färre. Förutom de tre storstadsregionerna hör Umeå, Jönköping och Växjö till denna grupp. 37 av landets FA-regioner redovisar både flyttnings- och födelseunderskott. Men även om befolkningsutvecklingen kan framstå som dystert i detta avseende är det viktigt att komma ihåg att mer än hälften av landets befolkning bor i de regioner som uppvisar både naturlig befolkningstillväxt och nettoinflyttning. Endast tio procent av befolkningen bor i de regioner som redovisar negativa siffror i dessa båda avseenden.

*Analysen av befolkningens sammansättning och förändring visar på en tydlig tudelning av landet.*

Samtliga regioner har erhållit betydande befolkningstillskott som en följd av migrationsutbytet med omvärlden. Invandringsöverskotten har varierat en del över tiden. Särskilt stora har flyttningsvinsterna gentemot utlandet varit i samband med de senaste årens rekordinvandring. Det regionala utfallet av de internationella flyttningarna har också skiftat en del över tiden, bland annat beroende på olika inhemska lösningar för flyktingmottagandet.

De regionala befolkningsförändringarna följer stabila mönster som etablerats sedan lång tid tillbaka. Ett av dessa är att unga människor överger de mindre orterna för större regioner, samtidigt som den äldre befolkningen blir kvar. Detta mönster har skapat en påtagligt skev åldersstruktur, och i vissa fall också en skev

könsfördelning, i de mindre regionerna. Försörjningskvoten är hög och växande och andelen riktigt gamla människor med stora vård- och omsorgsbehov ökar i snabb takt. Den obalanserade ålderssammansättningen i dessa regioner påverkar både tillväxt, skatteunderlag, arbetskraftsutbud och möjligheten att tillhandahålla offentlig och privat service. En för många regioner snabbt växande klyfta mellan skatteunderlag och kommunala utgifter riskerar på sikt att leda till ett ifrågasättande av själva grundförutsättningarna för en kommunal beskattningsrätt.

Avslutningsvis har kapitlet studerat utbildningsstrukturen i regionerna. Återigen framträder en tydlig tudelning mellan storstadsregionerna och de regionala centra och landets många mindre regioner. Utbildningsnivån är betydligt högre i de större regionerna. Trots en mycket kraftig expansion och geografisk decentralisering av den högre utbildningen har de regionala obalanserna i andelen högutbildade ökat. Visserligen har de regionala skillnaderna i övergång till högskolestudier minskat. Men det har visat sig vara svårt för de nya universitets- och högskoleorterna att behålla studenterna när studierna väl slutförts.





## 4 Befolkningens förvärvsarbete och försörjning

Detta kapitel riktar uppmärksamheten mot de regionala arbetsmarknaderna och befolkningens förvärvsarbete och försörjning. Få områden i ekonomin har varit föremål för så mycket politiskt intresse och allmän debatt som arbetsmarknaden. Detta understryker arbetsmarknadens centrala betydelse för samhällsutvecklingen i stort och medborgarnas välfärd. I det perspektivet är det en smula paradoxalt att sambandet mellan arbetsmarknadens funktionssätt och ekonomisk tillväxt inte varit föremål för särskilt mycket forskning.<sup>1</sup>

På en övergripande nivå är det uppenbart att tillväxten i ekonomin beror på förändringar i mängden insatta produktionsfaktorer och på hur effektivt dessa faktorer används. Arbetskraften är en sådan faktor. En dåligt fungerande arbetsmarknad – där många personer i yrkesaktiv ålder står utanför arbetskraften, är arbetslösa eller jobbar med fel saker – leder till att den samlade produktionen per capita blir mindre än den potentiella. Att öka sysselsättningen, minska arbetslösheten och förbättra matchningseffektiviteten (”rätt person på rätt plats”) skulle således medföra en ökning av den samlade produktionen per invånare. Detta rör sig dock om ett engångslyft i produktionen. Om anpassningen från en sämre till en bättre fungerande arbetsmarknad inte är momentan utan tar tid kommer det i praktiken att handla om en tillfällig ökning av tillväxten under den tid det tar för ekonomin att närma sig den potentiella nivån. Men i alla händelser rör det sig inte om någon varaktig effekt på tillväxten.

De politiska målsättningar för arbetsmarknaden som figurerat under senare år tar fasta på den här sortens tillfälliga eller statiska effekter. Den förra socialdemokratiska regeringen satte i mitten av 1990-talet upp målet att den öppna arbetslösheten skulle ner till 4 procent. Detta kompletterades sedermera med målet att 80 procent av befolkningen i åldern 20–64 år skulle ha reguljär sysselsättning. Den nuvarande borgliga regeringens övergripande mål för arbetsmarknadspolitiken är att bidra till en väl fungerande arbetsmarknad, öka sysselsättningen och minska utanförskapet. Utgångspunkten för politiken är den så kallade arbetslinjen, alltså att så många som möjligt i yrkesaktiv ålder ska delta i arbetskraften och arbeta. Formuleringar som väl fungerande lokala arbetsmarknader och ett ökat arbetskraftsutbud återkommer också i regionalpolitiken.

Kapitlet inleds med en analys av den regionala befolkningens förvärvsarbete över livscykeln. Här studeras bland annat hur etablering och utträde på arbetsmarknaden utvecklats över tiden. Därefter riktas uppmärksamheten mot utvecklingen av den regionala arbetslösheten. Denna analys omfattar olika åldersgrupper på

*En dåligt fungerande arbetsmarknad leder till att den samlade produktionen per capita blir mindre än den potentiella.*

*De politiska målsättningarna för arbetsmarknaden har varit inriktade på att öka arbetskraftsutbudet och sysselsättningen samt att minska arbetslösheten.*

<sup>1</sup> Forskningsläget sammanfattas i Calmfors och Holmlund (1999).

## Faktaruta 4-1 Viktiga begrepp inom arbetsmarknadsområdet

Det finns ett antal begrepp som återkommande används inom arbetsmarknadsområdet. Ibland är begreppen snarlika och i vissa fall härrör de från olika källor.<sup>1</sup> Det leder ibland till förväxlingar och tveksamheter om hur arbetsmarknadsstatistiken ska tolkas. I denna faktaruta redogörs för de begrepp som ligger till grund för analysen i detta kapitel.

Den registerbaserade arbetsmarknadsstatistiken (RAMS) och uppgifter om arbetssökande enligt Arbetsförmedlingens sökandestatistik är de huvudsakliga källor som används i detta kapitel. De begrepp och mått som kan definieras med utgångspunkt från dessa källor skiljer sig i några viktiga avseenden från de begrepp och mått som förekommer i Arbetskraftsundersökningarna (AKU).

### Förvärvsarbetande

Som förvärvsarbetande räknas alla som bedöms ha arbetat i genomsnitt minst en timme per vecka under november månad. Skillnaden i förhållande till AKU:s begrepp *sysselsatta* är att detta också omfattar oavlönade medhjälpande familjemedlemmar i familjeföretag.

### Öppet arbetslösa

Personer inskrivna vid Arbetsförmedlingen i sökandekategori 11–13.

### Åtgärdsstudier

Detta begrepp omfattar personer inskrivna vid Arbetsförmedlingen i ett stort och över tiden skiftande antal

sökandekategorier<sup>2</sup>. Arbetsmarknadsutbildning är den aktivitet som dominerat. Personer i vissa av de aktiviteter som ryms inom begreppet åtgärdsstudier räknas enligt AKU som *ej i arbetskraften*.

### Åtgärdssysselsättning

Detta begrepp omfattar personer inskrivna vid Arbetsförmedlingen i ett stort och över tiden skiftande antal sökandekategorier<sup>3</sup>. Lönebidrag är den aktivitet som dominerat. Personer i vissa av de aktiviteter som ryms inom begreppet åtgärdssysselsättning räknas enligt AKU som *sysselsatta*.

De arbetsmarknadspolitiska aktiviteter som ryms inom begreppen åtgärdsstudier och åtgärdssysselsättning är ett viktigt inslag på den svenska arbetsmarknaden. Av naturliga skäl varierar volymen på aktiviteterna beroende på arbetsmarknadssituationen. Stora och över tiden kraftigt skiftande volymer kan dock försvåra tolkningen av läget och utvecklingen på arbetsmarknaden. Det gäller inte minst i ett regionalt perspektiv, där mix och volym kan variera betydligt mellan regioner. I vissa fall är det därför önskvärt att utgå från ett mått på arbetsmarknads läget som inte direkt påverkas av sammansättningen och volymen på de arbetsmarknadspolitiska aktiviteterna. Ett sådant är den så kallade **totala arbetslösheten**, vilken i det här fallet definieras som summan av öppet arbetslösa och deltagare i åtgärdsstudier och åtgärdssysselsättning i relation till arbetskraftens storlek.

1 För en detaljerad genomgång av centrala begrepp inom arbetsmarknadsområdet, se SCB (2007).

2 Se SCB (2005) för en redogörelse över vilka sökandekategorier som ingår i begreppet åtgärdsstudier.

3 Se SCB (2005) för en redogörelse över vilka sökandekategorier som ingår i begreppet åtgärdssysselsättning.

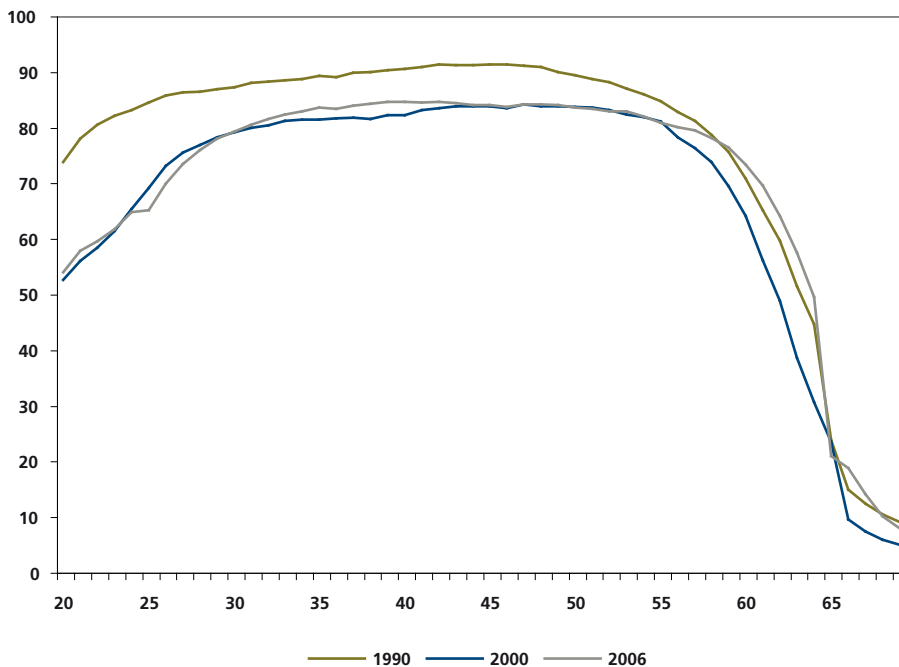
*Det tar allt längre tid för ungdomar att etablera sig på arbetsmarknaden.*

arbetsmarknaden, med särskilt fokus på ungdomars situation. Avslutningsvis presenteras ett inkomstperspektiv på den regionala befolkningens aktiviteter och försörjning. Denna analys kompletterar de tidigare avsnitten genom bidra med en bredare kartläggning av befolkningens arbetsmarknadsanknytning, som inte bara omfattar förvärvsarbete och arbetslöshet utan också innefattar en rad andra aktiviteter med varierande grad av koppling till arbetsmarknaden.

## Förvärvsarbete över livscykeln

En av flera dramatiska förändringar som ägt rum på arbetsmarknaden under senare år är att det tar allt längre tid för ungdomar att etablera sig på arbetsmarknaden.<sup>2</sup> Figur 4-1 redovisar förvärvsintensitetens utveckling över livs-

2 Eriksson m fl (2007) erbjuder en detaljerad analys av ungdomars inträde på arbetsmarknaden.

**Figur 4-1** Förvärsintensitet i procent efter ålder, 1990, 2000 och 2006.

Anm.: Förvärsintensiteten definieras som antalet förvärsarbetande i en viss ålder i förhållande till befolkningen i motsvarande ålder. SCB:s metod för att avgränsa förvärsarbetande reviderades 1993 och 2004. Detta påverkar jämförelsen av förvärsintensitet över tid, dock endast i begränsad utsträckning.

Källa: SCB.

cykeln under perioden 1990–2006. Förvärsintensiteten har minskat betydligt över tiden i alla åldersgrupper upp till 55 år. En viktig förklaring till detta är naturligtvis den djupa lågkonjunkturen i början av 1990-talet, som ledde till en dramatisk ökning av arbetslösheten. Men det finns också andra orsaker.

Av figuren framgår att förvärsintensiteten minskat särskilt mycket bland personer under 30 år. En viktig orsak till att det tar allt längre tid för ungdomar att träda in på arbetsmarknaden är att unga människor spenderar mer tid i utbildning. Denna utveckling hänger delvis samman med 1990-talets jobbkris, men är också en konsekvens av vissa större utbildningsreformer som följde i jobbkrisens kölvatten. Förändringen av gymnasieskolan i början av 1990-talet är en sådan. Denna reform innebar att de tidigare tvååriga yrkesinriktade linjerna fick ett ökat teoretisk innehåll och samtidigt förlängdes till tre år. Men den största förändringen är den tidigare beskrivna kraftiga expansionen av den högre utbildningen. Under perioden 1990–2005 fördubblades antalet studenter i högskolan, från 200 000 till nästan 400 000. Den kraftiga ökningen av högskolestudenter var både efterfråge- och utbudsdreven. En låg alternativkostnad för utbildning till följd av det dåliga arbetsmarknadsläget gjorde att många ville utbilda sig. Samtidigt byggdes högskolor och universitet ut i snabb takt. Under den här perioden förlängdes också flera av de större högskoleutbildningarna. Tvååriga linjer blev treåriga och kandidatexamina kompletterades med magisterexamina.

***En viktig förklaring är att unga tillbringar mer tid i utbildning.***

***I framtiden krävs  
det att vi jobbar  
mer i båda ändar  
av arbetslivet.***

***Etableringsåldern  
har ökat från 21 år  
1990 till 28 år 2006.***

Ett snabbt arbetsmarknadsinträde för ungdomar behöver inte vara odelat positivt. Det kan finnas ett värde i att vänta på rätt jobb. Det kan öka kvaliteten i matchningen. Ett fördröjt arbetsmarknadsinträde till följd av ökad utbildning är också en investering för framtiden. Med ökad utbildning följer högre framtida produktivitet. Vi vet också att en högre utbildningsnivå sannolikt innebär ett senare utträde ur arbetskraften. Arbetslivets sammanlagda längd behöver alltså inte bli kortare till följd av längre initial utbildning. Men både av samhällsekonomiska och privatekonomiska skäl är det viktigt att arbetsmarknadsinträdet inte fördröjs i onödan till följd av omotiverat långa utbildningstider. Mot bakgrund av den demografiska situation som beskrivits tidigare är det sannolikt nödvändigt att vi jobbar mer i båda ändar av arbetslivet. Annars finns det en uppenbar risk att både den ekonomiska tillväxten och den offentliga välfärdsproduktionen blir lidande.

Etableringsåldern på arbetsmarknaden definieras vanligtvis som den första ålderskohort där minst 75 procent klassificeras som förvärvsarbetande. Enligt detta mått har etableringsåldern stigit från 21 år 1990 till 28 år 2006. Under en förhållandevis kort period har ungdomars arbetsmarknadsinträde alltså senarelagts med sju år. Av Figur 4-1 kan vi utläsa att huvuddelen av denna fördröjning ägt rum redan år 2000. Vid sidan av ungdomars allt senare arbetsmarknadsinträde kan vi under senare år skönja en viss ökning av förvärvsintensiteten bland personer över 55 år. Möjligen är detta en effekt av det reformerade pensionssystemet, som premierar ett långt arbetsliv.

I Tabell 4-1 presenteras utvecklingen av etablerings- och utträdesålder för de olika regionfamiljerna. Med utträdesålder avses i detta sammanhang den första ålderskohort efter etablering där mindre än 50 procent klassificeras som förvärvsarbetande. Skillnaden mellan utträdes- och inträdesålder definieras som antal förvärvsår. Vi ser att etableringsåldern stigit mest i storstadsregionerna och i de regionala centra. Detta är en naturlig konsekvens av att nästan all högre

**Tabell 4-1** Etablering och utträde på arbetsmarknaden, 1990, 2000 och 2006, regionfamiljer.

	Etableringsålder			Utträdesålder			Förvärvsår			Differens 2006–1990
	1990	2000	2006	1990	2000	2006	1990	2000	2006	
Storstadsregioner	21	28	29	64	63	64	43	35	35	-8
Regionala centra med universitet	21	29	28	63	62	64	42	33	36	-6
Övriga regionala centra	21	27	28	63	62	64	42	35	36	-6
Lokala centra – varuproducerande	20	25	25	63	63	65	43	38	40	-3
Lokala centra – tjänsteproducerande	21	28	27	63	62	64	42	34	37	-5
Småregioner – varuproducerande	20	27	26	63	62	64	43	35	38	-5
Småregioner – tjänsteproducerande	21	27	27	63	61	64	42	34	37	-5
Riket	21	27	28	64	62	64	43	35	36	-7

Anm.: Etableringsålder definieras som den första ålderskohort där minst 75 procent klassificeras som förvärvsarbetande. Utträdesålder definieras som den första ålderskohort efter etablering där mindre än 50 procent klassificeras som förvärvsarbetande. Som antal förvärvsår räknas skillnaden mellan utträdesålder och etableringsålder. SCB:s metod för att avgränsa förvärvsarbetande reviderades 1993 och 2004. Detta påverkar jämförelsen av etablering och utträde över tid, dock endast i begränsad utsträckning.

Källa: SCB.



utbildning i landet är lokaliserad till dessa regioner. De varuproducerande lokala centra redovisar den kortaste fördröjningen av ungdomars arbetsmarknadsinträde. När det gäller utträdesåldern kan vi konstatera att denna inte förändrats nämnvärt under perioden ifråga och vidare att de regionala skillnaderna är förhållandevis små. Den variation i antal förvärsår vi kan observera är således till största del ett resultat av skillnader i etableringsålder. Befolkningen i de varuproducerande lokala centra arbetar längst, med i genomsnitt 40 förvärsår år 2006. Det kortaste arbetslivet noteras för befolkningen i storstadsregionerna, med ett genomsnitt på 35 förvärsår.

**Tabell 4-2** Etablering och utträde på arbetsmarknaden i de fem FA-regioner med högst respektive lägst antal förvärsår år 2006.

		Etableringsålder	Utträdesålder	Förvärsår
1	Värnamo	21	65	44
2	Vetlanda	21	65	44
3	Älmhult	22	65	43
4	Ljungby	23	65	42
5	Sorsele	21	63	42
63	Bengtstors	29	64	35
64	Luleå	29	63	34
65	Eskilstuna	30	64	34
66	Malmö	32	64	32
67	Övertorneå	32	63	31
	Riket	28	64	36

Anm.: Etableringsålder definieras som den första ålderskohort där minst 75 procent klassificeras som förvärsarbetande. Utträdesålder definieras som den första ålderskohort efter etablering där mindre än 50 procent klassificeras som förvärsarbetande. Som antal förvärsår räknas skillnaden mellan utträdesålder och etableringsålder. Eda, Årjäng, Haparanda, Strömstad och Torsby har utelämnats ifrån analysen på grund av omfattande pendling över riksgårnsen. De personer som pendlar till arbete i ett grannland räknas inte som förvärsarbetande i den officiella statistiken, vilket leder till att förvärsintensiteten underskattas. Det finns även andra regioner vars förvärsintensitet påverkas av pendling över riksgårnsen, dock i betydligt mindre utsträckning än i de nämnda fallen. För mer detaljer angående pendling över riksgårnsen och konsekvenser därav, se Faktaruta 1-1.

Källa: SCB.

Tabell 4-2 presenterar motsvarande siffror för de fem regioner med högst respektive lägst antal förvärsår år 2006. De regionala variationerna är betydligt större på FA-regionnivå. Den tidigaste etableringsåldern och det högsta antalet förvärsår redovisar ett antal regioner i Småland. Befolkningen i dessa regioner arbetar i genomsnitt tio år längre än befolkningen i de regioner som uppvisar lägst antal förvärsår. Den senare gruppen är tämligen blandad vad gäller regiontyper. Som tidigare ser vi att de regionala variationerna i arbetslivets längd nästan uteslutande hänger samman med skillnader i etableringsåldern.

Den regionala befolkningens deltagande på arbetsmarknaden kan beskrivas på flera olika sätt. Att undersöka arbetsmarknadsanknytningen i termer av etablering och utträde har sina förtjänster. Men måtten är grova och i viss mening ock-

*Etableringsåldern har stigit mest i storstadsregioner och regionala centra eftersom nästan all högre utbildning är lokaliserad till dessa regioner.*

*De regionala variationerna i antal förvärsår är främst ett resultat av skillnader i etableringsålder.*

*Den tidigaste etableringsåldern och det högsta antalet förvärsår redovisar regioner i Småland.*

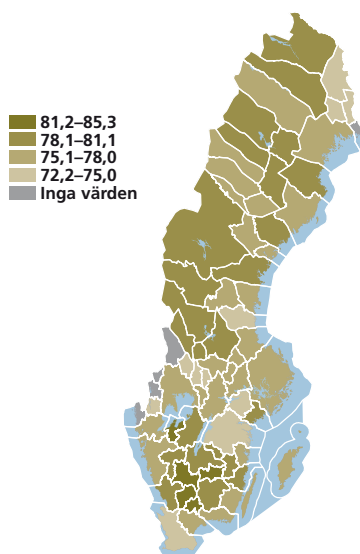
**Tabell 4-3** De fem FA-regioner med högst och lägst förvärvsintensitet i procent i olika åldersgrupper år 2006.

		20–64 år	20–29 år	30–54 år	55–64 år
1	Värnamo	85,3	80,7	89,1	79,0
2	Ljungby	83,3	78,4	87,6	76,8
3	Vetlanda	83,2	78,8	87,3	76,9
4	Älmhult	82,9	77,1	87,8	75,8
5	Lidköping	82,0	76,6	86,6	75,0
63	Överkalix	73,9	73,8	80,3	62,2
64	Bengtstors	73,4	63,7	79,6	66,9
65	Övertorneå	72,3	62,5	78,7	64,2
66	Filipstad	72,2	68,8	77,9	63,7
67	Malmö	72,2	58,4	78,8	68,8
	Riket	76,7	65,7	83,0	70,9

Anm.: Förvärvsintensiteten definieras som antalet förvärvsarbetande i en viss åldersgrupp i förhållande till befolkningen i motsvarande grupp. Eda, Årjäng, Haparanda, Strömstad och Torsby har utelämnats ifrån analysen på grund av omfattande pendling över riksgränsen. De personer som pendlar till arbete i ett grannland räknas inte som förvärvsarbetande i den officiella statistiken, vilket leder till att förvärvsintensiteten underskattas. Det finns även andra regioner vars förvärvsintensitet påverkas av pendling över riksgränsen, dock i betydligt mindre utsträckning än i de nämnda fallen. För mer detaljer angående pendling över riksgränsen och konsekvenser därav, se Faktaruta 1-1.

Källa: SCB.

**Figur 4-2** Förvärvsintensitet i procent i åldern 20–64 år. År 2006, FA-regioner.



Anm.: Förvärvsintensiteten definieras som antalet förvärvsarbetande i en viss åldersgrupp i förhållande till befolkningen i motsvarande grupp. Eda, Årjäng, Haparanda, Strömstad och Torsby har utelämnats ifrån analysen på grund av omfattande pendling över riksgränsen. De personer som pendlar till arbete i ett grannland räknas inte som förvärvsarbetande i den officiella statistiken, vilket leder till att förvärvsintensiteten underskattas. Det finns även andra regioner vars förvärvsintensitet påverkas av pendling över riksgränsen, dock i betydligt mindre utsträckning än i de nämnda fallen. För mer detaljer angående pendling över riksgränsen och konsekvenser därav, se Faktaruta 1-1.

Källa: SCB.

så godtyckliga. Ett alternativt och kompletterande perspektiv på den regionala befolkningens deltagande på arbetsmarknaden är att direkt fokusera på andelen förvärsarbetande i olika åldersgrupper.

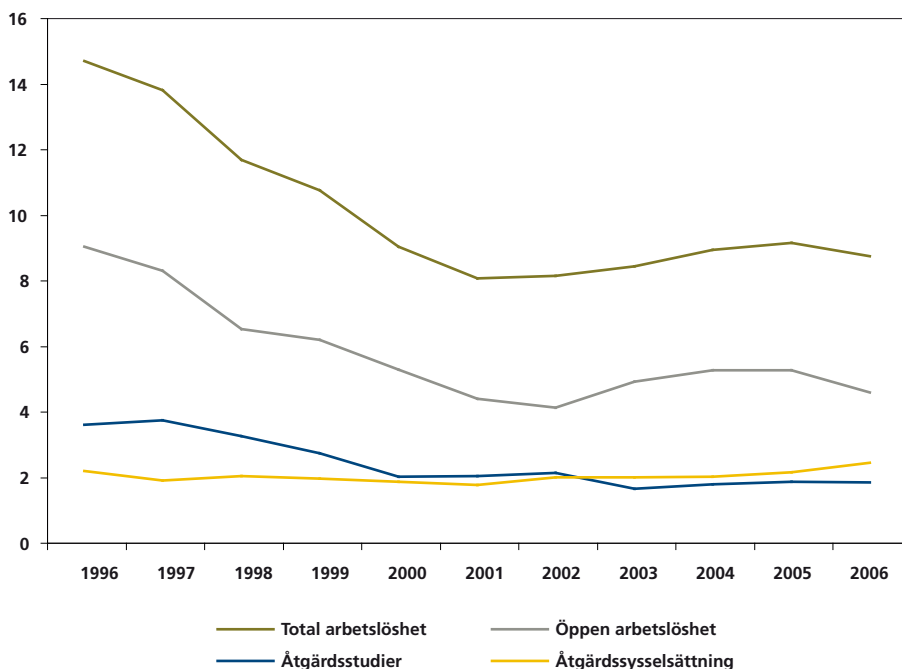
Tabell 4-3 presenterar de fem regioner med högst och lägst förvärsintensitet år 2006. Figur 4-2 erbjuder en redovisning för samtliga FA-regioner. På det hela taget upprepar sig resultaten. De högsta förvärsintensiteterna finner vi i Smålandsregionerna. Andelen förvärsarbetande i åldersgruppen 20–64 år är i dessa regioner i genomsnitt tio procentenheter högre än motsvarande andel i de regioner som uppvisar lägst förvärsintensitet. De regionala skillnaderna i förvärsintensitet är störst i åldersgruppen 20–29 år.

*De högsta förvärsintensiteterna finner vi i Smålandsregionerna.*

## Arbetslöshet bland ungdomar och äldre

Vi har tidigare berört den djupa ekonomiska krisen i början av 1990-talet och dess återverkningar på arbetslösheten. Efterdyningarna av denna jobbkris avspeglas i Figur 4-3. I mitten av 1990-talet var arbetslösheten fortfarande mycket hög sett i ett historiskt perspektiv. Den sjönk gradvis i takt med att ekonomin återhämtade sig. I början av år 2000 ökade arbetslösheten något, för att återigen falla tillbaka i slutet av perioden. Vi kan också konstatera att den totala arbets-

**Figur 4-3** Arbetslöshet i procent av arbetskraften i åldern 20–64 år, 1996–2006.



Anm.: Uppgifterna baseras på personer inskrivna vid Arbetsförmedlingen uppdelade på öppet arbetslösa och deltagare i olika arbetsmarknadspolitiska åtgärder. Arbetslöshetssiffrorna är uttryckta i procent av arbetskraften, definierad som summan av antalet förvärsarbetande enligt den registerbaserade arbetsmarknadsstatistiken (RAMS) och det totala antalet arbetslösa. Både arbetslöshetsbegreppen och sysselsättningsbegreppet skiljer sig från de begrepp som används i den officiella arbetslöshetsstatistiken baserad på Arbetskraftsundersökningarna (AKU). För ytterligare detaljer om detta, se Faktaruta 4-1.

Källa: Arbetsförmedlingen och SCB.

**Tabell 4-4** De fem FA-regioner med lägst och högst arbetslöshet i procent av arbetskraften i åldern 20–64 år. År 2006.

		Total arbetslöshet	Därav		
			Öppen arbetslöshet	Åtgärds- studier	Åtgärds- sysselsättning
1	Värnamo	5,2	2,6	0,9	1,7
2	Vetlanda	5,8	2,8	1,0	2,0
3	Ljungby	5,9	2,7	1,0	2,2
4	Stockholm	6,3	4,0	1,0	1,4
5	Älmhult	6,7	2,8	1,2	2,7
63	Åsele	15,8	5,7	2,9	7,2
64	Vilhelmina	16,4	7,2	3,4	5,8
65	Övertorneå	20,3	6,1	6,8	7,4
66	Pajala	20,8	7,2	4,8	8,9
67	Överkalix	20,9	6,1	5,4	9,3
	Riket	8,7	4,5	1,8	2,4

Anm.: Uppgifterna baseras på personer inskrivna vid Arbetsförmedlingen uppdelade på öppet arbetslösa och deltagare i olika arbetsmarknadspolitiska åtgärder. Arbetslöshetsprocenterna är uttryckta i procent av arbetskraften, definierad som summan av antalet förvärvsarbetande enligt den registerbaserade arbetsmarknadsstatistiken (RAMS) och det totala antalet arbetslösa. Både arbetslöshetsbegreppet och sysselsättningsbegreppet skiljer sig från de begrepp som används i den officiella arbetslöshetsstatistiken baserad på Arbetskraftsundersökningarna (AKU). För ytterligare detaljer om detta, se Faktaruta 4-1. Eda, Årjäng, Haparanda, Strömstad och Torsby har utelämnats ifrån analysen på grund av omfattande pendling över riksgränsen, vilket leder till att antalet förvärvsarbetande underskattas och arbetslösheten därför överskattas i dessa regioner. För mer detaljer angående pendling över riksgränsen och konsekvenser därav, se Faktaruta 1-1.

Källa: Arbetsförmedlingen och SCB.

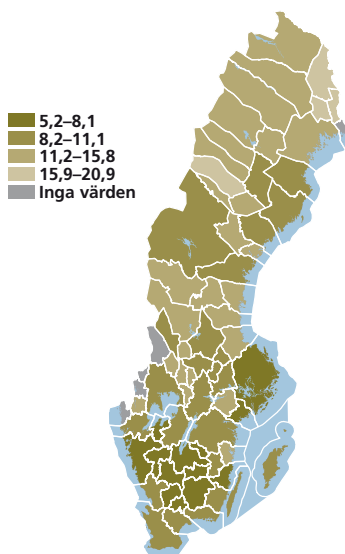
lösheten i ekonomin är väsentligt högre än den öppna arbetslösheten. Noteras bör att både arbetslöshetsbegreppet och sysselsättningsbegreppet som dessa siffror baseras på skiljer sig från de begrepp som används i den officiella arbetslöshetsstatistiken enligt Arbetskraftsundersökningarna (AKU). För mer detaljer om detta, se Faktaruta 4-1.

### **Regioner med hög förvärvsintensitet har ofta låg arbetslöshet.**

Tabell 4-4 redovisar de fem regioner med högst och lägst arbetslöshet år 2006. Redovisning för samtliga FA-regioner återfinns i Figur 4-4. Vi kan konstatera att de regioner som har lägst arbetslöshet i stort sett är samma som de som uppvisade högst förvärvsintensitet. När det gäller gruppen regioner med högst arbetslöshet finns dock vissa skillnader. Småregioner i norra Sverige dominerar helt kategorin med hög arbetslöshet.

### **Småregioner i norra Sverige har högst arbetslöshet.**

I ett första läge kanske man skulle förvänta sig att arbetslösheten och förvärvsintensiteten är spegelbilder av varandra. Detta följer dock inte per definition. Ett skäl till detta är att förvärvsintensiteten är definierad i förhållande till befolkningen i yrkesverksam ålder medan arbetslösheten beräknas i relation till arbetskraftens storlek. En annan möjlig orsak till diskrepanser är så kallad latent arbetslöshet, det vill säga icke sysselsatta individer som börjar söka ett arbete först när arbetsmarknadsläget förbättras.

**Figur 4-4** Total arbetslöshet i procent av arbetskraften i åldern 20-64 år. År 2006, FA-regioner.

Anm.: Uppgifterna baseras på personer inskrivna vid Arbetsförmedlingen och omfattar öppet arbetslösa såväl som deltagare i olika arbetsmarknadspolitiska åtgärder. Arbetslöshetssiffrorna är uttryckta i procent av arbetskraften, definierad som summan av antalet förvärsarbetande enligt den registerbaserade arbetsmarknadsstatistiken (RAMS) och det totala antalet arbetslösa. Både arbetslöshetsbegreppet och sysselsättningsbegreppet skiljer sig från de begrepp som används i den officiella arbetslöshetsstatistiken baserad på Arbetskraftsundersökningarna (AKU). För ytterligare detaljer om detta, se Faktaruta 4-1. Eda, Årjäng, Haparanda, Strömstad och Torsby har utelämnats ifrån analysen på grund av omfattande pendling över riksgränsen, vilket leder till att antalet förvärsarbetande underskattas och arbetslösheten därför överskattas i dessa regioner. För mer detaljer angående pendling över riksgränsen och konsekvenser därav, se Faktaruta 1-1.

Källa: Arbetsförmedlingen och SCB.

Jämförelsen mellan regionerna i toppen och botten av Tabell 4-4 indikerar också att de regionala skillnaderna i arbetslöshet är mycket stora. I genomsnitt skiljer tio procentenheter mellan de två grupperna. Vi kan också konstatera att de regionala variationerna i den totala arbetslösheten härrör från samtliga komponenter – öppen arbetslöshet såväl som deltagande i olika arbetsmarknadspolitiska åtgärder.

Tabell 4-5 presenterar den totala arbetslösheten uppdelad på olika åldersgrupper. De regionala skillnaderna är betydande i alla åldersgrupper, men den klart största variationen finner vi bland de riktigt unga personerna. De regioner som har lägst arbetslöshet kännetecknas vidare av relativt små arbetslöshetsskillnader mellan de olika åldersgrupperna. Det gäller inte de regioner som uppvisar högst arbetslöshet. För denna grupp är variationen mellan de olika ålderskategorierna i allmänhet stor.

I en av OECD nyligen genomförd granskning av svensk ekonomi konstateras att ungdomsarbetslösheten i Sverige i ett internationellt perspektiv är hög både i absoluta och relativa tal.<sup>3</sup> OECD menar att en huvudförklaring till den omfat-

***Ungdomsarbetslösheten i Sverige är hög i ett internationellt perspektiv.***

***De regionala skillnaderna i arbetslöshet är störst bland unga personer.***

3 OECD (2008).

**Tabell 4-5** De fem FA-regioner med lägst och högst total arbetslöshet i procent av arbetskraften i olika åldersgrupper år 2006.

		20–64	20–24	25–29	30–54	55–64
1	Värnamo	5,2	6,9	6,3	4,7	5,5
2	Vetlanda	5,8	7,5	6,0	5,3	6,5
3	Ljungby	5,9	9,9	7,0	5,2	5,6
4	Stockholm	6,3	8,4	7,1	5,9	6,1
5	Älmhult	6,7	10,2	8,2	5,7	7,5
63	Åsele	15,8	23,5	20,5	14,8	14,4
64	Vilhelmina	16,4	24,5	19,6	14,1	17,5
65	Övertorneå	20,3	27,8	26,8	18,3	21,6
66	Pajala	20,8	25,0	20,4	19,0	23,8
67	Överkalix	20,9	33,7	21,6	18,5	21,2
	Riket	8,7	14,1	10,5	7,8	8,3

Anm.: Uppgifterna baseras på personer inskrivna vid Arbetsförmedlingen och omfattar öppet arbetslösa såväl som deltagare i olika arbetsmarknadspolitiska åtgärder. Arbetslöshetsprocenterna är uttryckta i procent av arbetskraften, definierad som summan av antalet förvärvsarbetande enligt den registerbaserade arbetsmarknadsstatistiken (RAMS) och det totala antalet arbetslösa. Både arbetslöshetsbegreppet och sysselsättningsbegreppet skiljer sig från de begrepp som används i den officiella arbetslöshetsstatistiken baserad på Arbetskraftsundersökningarna (AKU). För ytterligare detaljer om detta, se Faktaruta 4-1. Eda, Årjäng, Haparanda, Strömstad och Torsby har utelämnats ifrån analysen på grund av omfattande pendling över riksgränsen, vilket leder till att antalet förvärvsarbetande underskattas och arbetslösheten därför överskattas i dessa regioner. För mer detaljer angående pendling över riksgränsen och konsekvenser därav, se Faktaruta 1-1.

Källa: Arbetsförmedlingen och SCB.

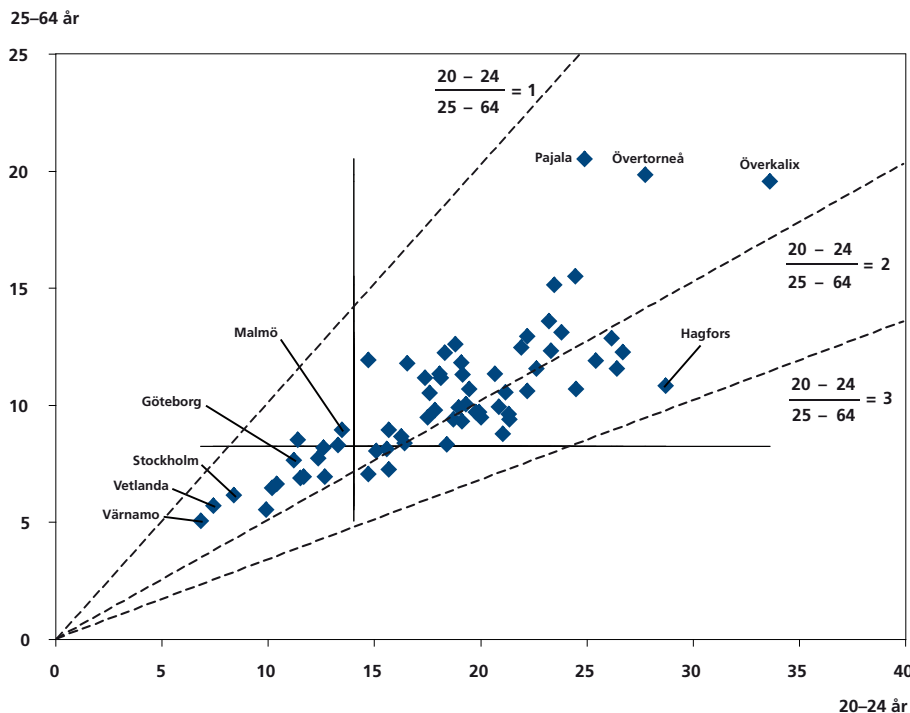
tande ungdomsarbetslösheten är de höga ingångslönerna för unga personer och trygghetslagarna på arbetsmarknaden.

**Ungdomsarbetslösheten är i allmänhet dubbelt så hög som arbetslösheten för den äldre befolkningen.**

Figur 4-5 redovisar den totala ungdomsarbetslösheten för samtliga FA-regioner år 2006. I de allra flesta regioner ligger ungdomsarbetslösheten i spannet 15–25 procent. Det rör sig alltså om mycket höga nivåer. När ungdomsarbetslösheten relateras till arbetslösheten i åldersgruppen 25–64 år finner vi att kvoten för de flesta regioner ligger omkring två. Ungdomsarbetslösheten är alltså i allmänhet dubbelt så hög som arbetslösheten för den äldre befolkningen.

Vi avslutar detta avsnitt med att undersöka hur de regionala skillnaderna i arbetslöshet har utvecklats över tiden. Det här är ett område där det sedan tidigare finns ett antal studier som analyserat utvecklingen på länsnivå. Exempelvis studerar Skedinger (1991, 1993) rangordningen i arbetslöshet mellan länen från mitten av 1960-talet till slutet av 1980-talet. Han finner att de regionala skillnaderna i arbetslöshet är mycket beständiga. Oavsett konjunkturförlopp har arbetslöshetskvoten i skogslänen stabilt legat cirka 1,5 procentenheter över nivån i storstads-länen. Överlag är rangordningen mellan länen med avseende på arbetslöshet mycket stabil. Länens plats i arbetslöshetshierarkin är ungefär densamma under 1970-talet som under 1980-talet. Björklund m fl (2006) jämför inledningen av 2000-talet med början av 1980-talet och kommer till samma slutsats.

**Figur 4-5** Total arbetslöshet i procent av arbetskraften bland unga (20–24 år) och äldre (25–64 år) år 2006, FA-regioner.



Anm.: Den horisontella och den vertikala heldragna linjen anger riksgenomsnittet. Uppgifterna baseras på personer inskrivna vid Arbetsförmedlingen och omfattar öppet arbetslösa såväl som deltagare i olika arbetsmarknadspolitiska åtgärder. Arbetslöshetsciffrorna är uttryckta i procent av arbetskraften, definierad som summan av antalet förvärsarbetande enligt den registerbaserade arbetsmarknadsstatistiken (RAMS) och det totala antalet arbetslösa. Både arbetslöshetsbegreppet och sysselsättningsbegreppet skiljer sig från de begrepp som används i den officiella arbetslöshetsstatistiken baserad på Arbetskraftsundersökningarna (AKU). För ytterligare detaljer om detta, se Faktaruta 4-1. Eda, Årjäng, Haparanda, Strömstad och Torsby har utelämnats ifrån analysen på grund av omfattande pendling över riksgränsen, vilket leder till att antalet förvärsarbetande underskattas och arbetslösheten därför överskattas i dessa regioner. För mer detaljer angående pendling över riksgränsen och konsekvenser därav, se Faktaruta 1-1.

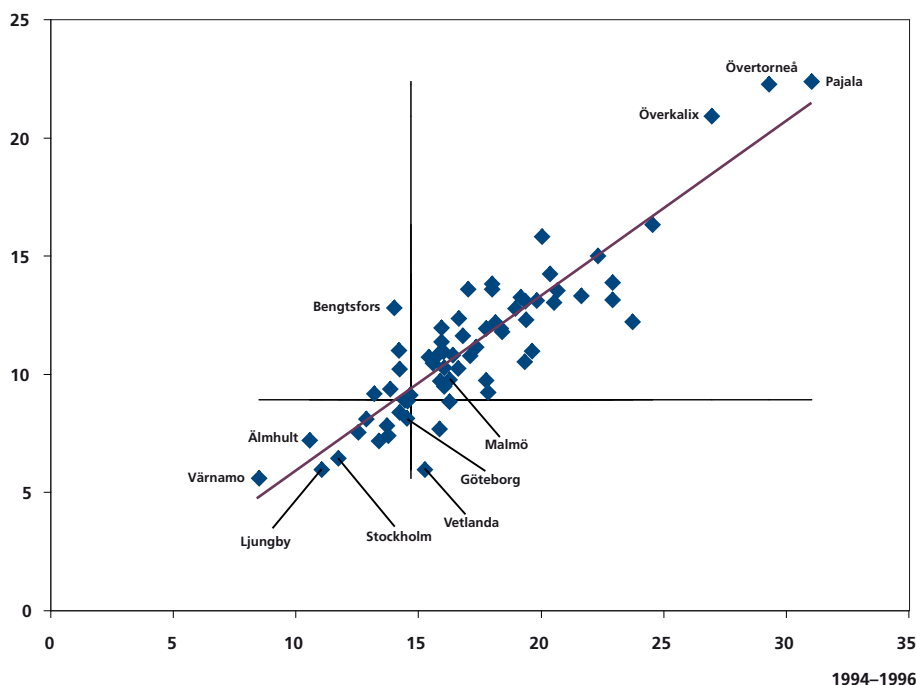
Källa: Arbetsförmedlingen och SCB.

Här kompletterar vi de tidigare studierna på länsnivå med en analys av arbetslöshetsskillnadernas utveckling på FA-regionnivå. Figur 4-6 visar hur FA-regionernas totala arbetslöshet under perioden 1994–1996 förhåller sig till regionernas totala arbetslöshet under åren 2004–2006. Rangordningen mellan regionerna vad gäller arbetslöshet är i stort sett densamma i mitten av det här decenniet som i mitten av förra decenniet. De flesta regioner har förflyttat sig mycket lite eller inte alls inom den regionala arbetslöshetshierarkin. De regionala skillnaderna i arbetslöshet får således betraktas som mycket beständiga.

***De regionala skillnaderna i arbetslöshet är mycket beständiga.***

**Figur 4-6** Total arbetslöshet i procent av arbetskraften i åldern 20–64 år. Genomsnitt för perioden 1994–1996 respektive 2004–2006, FA-regioner.

2004–2006



Anm.: Den horisontella och den vertikala heldragna linjen anger riksgenomsnittet. Uppgifterna baseras på personer inskrivna vid Arbetsförmedlingen och omfattar öppet arbetslösa såväl som deltagare i olika arbetsmarknadspolitiska åtgärder. Arbetslöshetssiffrorna är uttryckta i procent av arbetskraften, definierad som summan av antalet förvärvsarbetande enligt den registerbaserade arbetsmarknadsstatistiken (RAMS) och det totala antalet arbetslösa. Både arbetslöshetsbegreppet och sysselsättningsbegreppet skiljer sig från de begrepp som används i den officiella arbetslöshetsstatistiken baserad på Arbetskraftsundersökningarna (AKU). För ytterligare detaljer om detta, se Faktaruta 4-1. Eda, Årjäng, Haparanda, Strömstad och Torsby har utelämnats ifrån analysen på grund av omfattande pendling över riksgränsen, vilket leder till att antalet förvärvsarbetande underskattas och arbetslösheten därför överskattas i dessa regioner. För mer detaljer angående pendling över riksgränsen och konsekvenser därav, se Faktaruta 1-1.

Källa: Arbetsförmedlingen och SCB.

## Ett inkomstperspektiv på befolkningens aktiviteter och försörjning

Analys av arbetsmarknaden på finare regional nivå (finare än län) har till stor utsträckning baserats på den registerbaserade arbetsmarknadsstatistiken (RAMS). RAMS fokuserar på en aktivitet, förvärvsarbete, som mäts under en månad, november. Till skillnad från AKU erbjuder RAMS inga möjligheter att beskriva aktiviteter bland den icke-förvärvsarbetande befolkningen som är i arbetskraften eller aktiviteter bland personer som inte är i arbetskraften. I en analys av den regionala befolkningens arbetsmarknadsanknytning är det inte desto mindre önskvärt att söka få belyst vilka huvudsakliga verksamheter den icke-förvärvsarbetande befolkningen deltar i.



Bilden av de regionala arbetsmarknaderna kan kompletteras med uppgifter om personer inskrivna vid arbetsförmedlingen. Det är den information som legat till grund för analysen i föregående avsnitt. Vid sidan av RAMS finns i registerstatistiken en mycket omfattande information om inkomster av förvärvsarbete, arbetstidsrelaterade sociala inkomster och andra ersättningar. Med utgångspunkt från registerstatistikens information om olika typer av inkomster och ersättningar är det möjligt att producera en rikare bild av den regionala befolkningens arbetsmarknadsanknytning, både när det gäller mängden aktiviteter som är möjliga att belysa och omfattningen av aktiviteterna mätt under ett helt kalenderår. Den klassificering av aktiviteter som används nedan bygger delvis på det förslag till ny Registerbaserad aktivitetsstatistik (RAKS) som presenterats av Andersson och Farm (2007).

Analysen bygger på följande förvärvsinkomster, arbetstidsrelaterade sociala inkomster och andra inkomster och ersättningar:<sup>4</sup>

- Summa inkomst av förvärvskälla
- Summa inkomst föranledd av arbetslöshet och arbetsmarknadspolitisk åtgärd
- Summa inkomst föranledd av studier
- Summa inkomst föranledd av föräldraledighet
- Summa inkomst föranledd av sjukdom/arbetsskada/rehabilitering
- Summa inkomst föranledd av förtidspension/sjukbidrag
- Summa inkomst från åldersrelaterade pensioner

Genom att studera hur stor andel av den totala inkomsten under ett kalenderår som genereras av respektive aktivitet kan vi alltså erbjuda en förhållandevis rik beskrivning av den regionala befolkningens aktiviteter och anknytning till arbetsmarknaden.

Figur 4-7 redovisar inkomstandelarna från respektive aktivitet på regionfamilj-nivå år 2006. Det är framför allt för aktiviteterna förvärvsarbete, förtidspension och arbetslöshet som det är möjligt att skönja några mer påtagliga regionala skillnader.

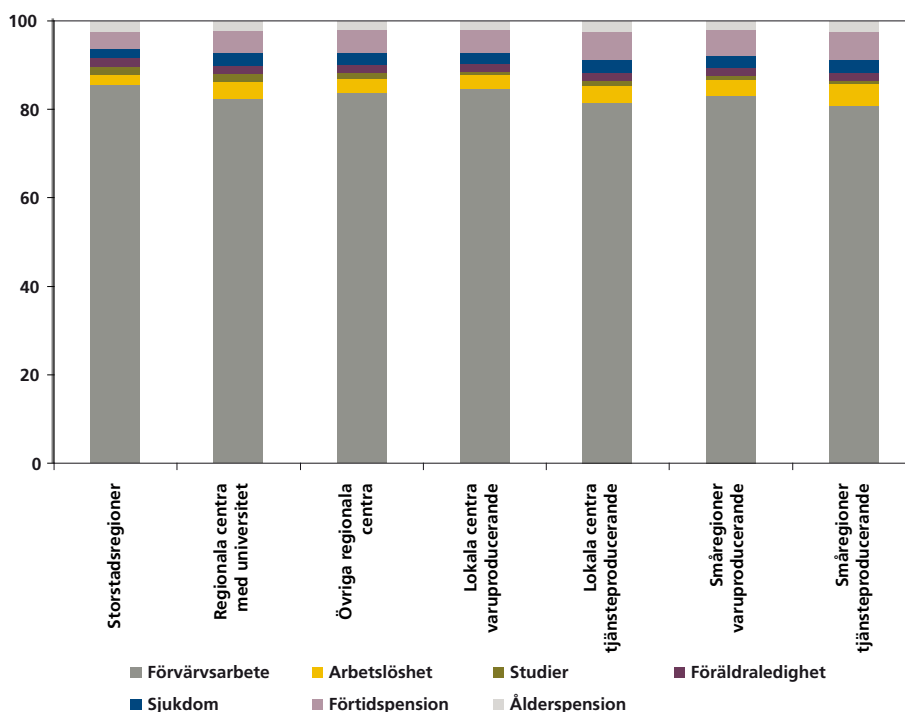
Tabell 4-6 presenterar motsvarande uppgifter på för de fem regioner med högst respektive lägst inkomstandel från förvärvsarbete. I stora drag känner vi igen regionerna i toppen och botten från motsvarande tabell över förvärvsintensiteterna. Förutom skillnaderna i inkomstandelar från förvärvsarbete skiljer sig de båda grupperna åt framför allt när det gäller aktiviteterna förtidspension och arbetslöshet. Regionerna i slutet av tabellen har i allmänhet dubbelt så höga inkomstandelar från dessa aktiviteter som regionerna i toppen av tabellen. Figur 4-8 redovisar inkomstandelarna från förvärvsarbete, arbetslöshet och förtidspension för samtliga FA-regioner.

När det gäller graden av anknytning till arbetsmarknaden är förtidspension kanske särskilt intressant. Förtidspension utgör sannolikt ett betydligt mer varak-

*Med information om olika typer av inkomster och ersättningar är det möjligt att producera en rikare bild av den regionala befolkningens anknytning till arbetsmarknaden.*

*Aktiviteterna förvärvsarbete, förtidspensionering och arbetslöshet visar på störst regionala skillnader.*

4 För ytterligare detaljer om respektive inkomstbegrepp, se SCB Bakgrundsfakta 2005:1 på [http://www.scb.se/templates/Standard\\_22868.asp](http://www.scb.se/templates/Standard_22868.asp)

**Figur 4-7** Andel inkomst i procent efter aktivitet för befolkningen 20–64 år. År 2006, regionfamiljer.

Källa: SCB.

**Tabell 4-6** De fem FA-regionerna med högst och lägst andel av inkomsten från förvärvsarbete, i procent, för befolkningen 20-64 år. År 2006.

	Förvärvs- arbete	Arbets- löshet	Studier	Föräldra- ledighet	Sjukdom	Förtids- pension	Ålders- pension
1 Värnamo	88,4	1,8	0,8	1,9	1,9	3,7	1,6
2 Älmhult	87,2	2,1	0,7	1,9	2,5	3,9	1,7
3 Vetlanda	86,7	2,2	0,8	1,8	2,4	4,5	1,6
4 Ljungby	86,6	1,7	0,8	1,9	2,7	4,8	1,5
5 Stockholm	86,6	1,9	1,5	2,1	2,0	3,4	2,6
68 Filipstad	76,5	5,1	1,0	1,7	3,7	9,8	2,3
69 Åsele	76,4	4,8	1,0	1,9	3,9	9,6	2,4
70 Vilhelmina	76,3	6,9	0,8	2,0	3,6	8,3	2,1
71 Överkalix	75,5	7,7	0,6	1,5	3,2	9,3	2,2
72 Haparanda	73,3	9,6	0,7	1,9	2,4	10,2	1,9
Riket	84,3	2,9	1,5	2,0	2,5	4,6	2,3

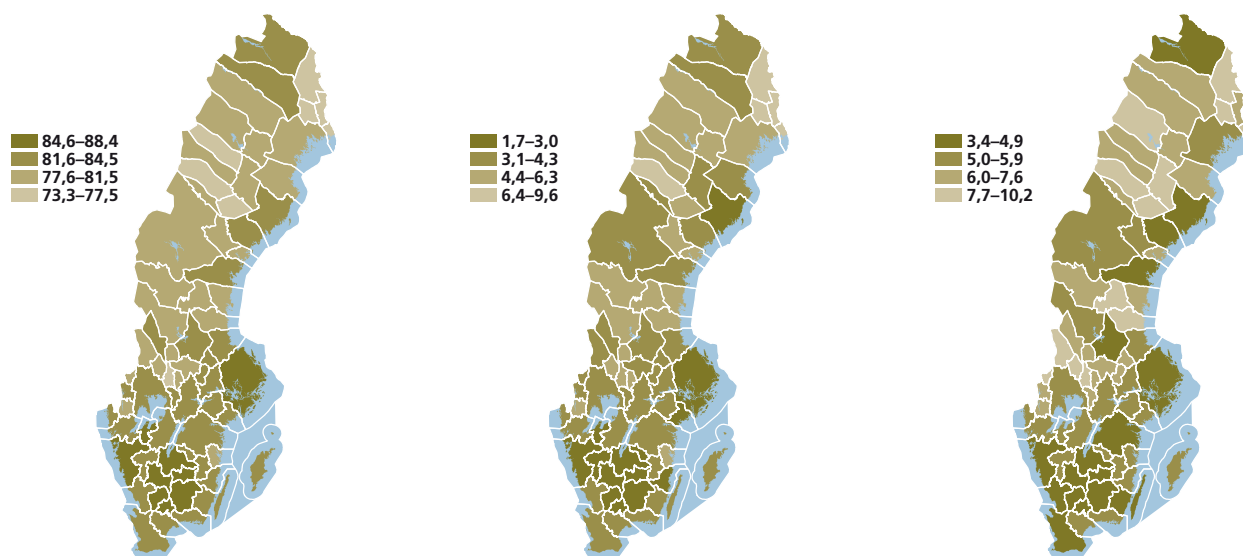
Källa: SCB.

**Förtidspension är sannolikt ett mer varaktigt utträde ur arbetskraften och därmed ett mer bestående finansiellt åtagande från staten.**

tigt utträde från sysselsättning och arbetskraften än exempelvis arbetslöshet och sjukdom. Förtidspension innebär därmed också ett mer bestående finansiellt åtagande från statens sida.

Tabell 4-7 redovisar de fem regioner med högst respektive tio regioner med lägst inkomstandel från förvärvsarbete i åldersgruppen 20–29 år. Precis som i fallet

**Figur 4-8** Andelar inkomster från förvärsarbete (vänster), arbetslöshet (mitten), och förtidspension (höger) för befolkningen 20–64, i procent. År 2006, FA-regioner.



Källa: SCB.

**Tabell 4-7** De fem FA-regioner med högst och de tio FA-regioner med lägst andel inkomst från förvärsarbete i procent för befolkningen 20–29 år. År 2006.

	Förvärs- arbete	Arbets- löshet	Studier	Föräldra- ledighet	Sjukdom	Förtids- pension	Ålders- pension
1 Värnamo	88,6	2,3	3,3	3,6	1,1	1,0	0,1
2 Vetlanda	87,2	2,8	3,4	3,7	1,5	1,3	0,1
3 Älmhult	87,2	3,3	3,5	3,5	1,4	1,0	0,1
4 Ljungby	87,2	2,7	3,5	3,7	1,5	1,3	0,0
5 Dorotea	86,3	4,8	2,2	4,3	1,4	0,9	0,0
63 Kramfors	77,3	8,1	5,3	4,2	2,6	2,5	0,1
64 Hagfors	77,2	10,1	4,0	3,9	1,9	2,8	0,1
65 Östergötland	77,2	5,7	11,1	3,1	1,4	1,4	0,1
66 Luleå	76,9	7,6	9,0	3,1	1,8	1,5	0,1
67 Vilhelmina	76,3	12,6	2,9	4,8	1,6	1,7	0,0
68 Hällefors	76,1	7,1	9,4	3,8	1,8	1,8	0,1
69 Övertorneå	75,2	13,5	4,4	3,0	1,5	2,4	0,0
70 Överkalix	74,4	14,2	3,4	5,1	0,8	2,0	0,0
71 Umeå	74,3	4,7	15,9	2,4	1,4	1,2	0,1
72 Haparanda	72,4	15,6	3,6	5,2	1,2	1,8	0,1
Riket	81,5	4,4	8,3	2,9	1,5	1,3	0,1

Källa: SCB.

**Gruppen med högst inkomstandelar från förvärvsarbete domineras av regioner i Småland.**

med förvärvsintensitet och arbetslöshet finner vi stora skillnader mellan regionerna i inkomstandelar från aktiviteterna förvärvsarbete och arbetslöshet. Bland regionerna med lägst inkomstandel från förvärvsarbete hittar vi förutom några bruksorter och småregioner i norra Sverige också ett par av landets regionala centra. Till skillnad från de föregående regiontyperna är det inte till följd av höga inkomstandelar från arbetslöshet de återfinns i tabellens nedre del. Det är i stället till följd av mycket höga inkomstandelar från aktiviteten studier.

**Tabell 4-8** De fem FA-regioner med högst och lägst andel inkomst från förvärvsarbete i procent för befolkningen 55–64 år. År 2006.

		Förvärvs- arbete	Arbets- löshet	Studier	Föräldra- ledighet	Sjukdom	Förtids- pension	Ålders- pension
1	Värnamo	81,5	1,7	0,0	0,0	2,5	8,1	6,1
2	Växjö	79,9	2,3	0,0	0,0	3,0	7,9	6,9
3	Ljungby	79,7	1,7	0,0	0,0	3,1	10,2	5,3
4	Vetlanda	79,7	2,5	0,0	0,0	3,0	9,4	5,3
5	Älmhult	79,3	2,2	0,0	0,0	3,2	9,1	6,1
68	Åsele	64,4	3,8	0,0	0,0	4,8	19,8	7,1
69	Pajala	64,1	9,1	0,0	0,1	2,4	17,6	6,7
70	Sorsele	64,0	4,8	0,0	0,2	4,1	16,6	10,3
71	Arjeplog	63,1	3,7	0,0	0,1	3,5	21,1	8,5
72	Haparanda	60,2	6,5	0,0	0,0	3,1	24,1	6,0
	Riket	75,8	2,6	0,0	0,0	3,0	10,2	8,3

Källa: SCB.

**Småregioner i norra Sverige karaktäriseras av ett omfattande utträde ur arbetskraften bland personer i åldersgruppen 55–64 år.**

Tabell 4-8 presenterar avslutningsvis motsvarande uppgifter för åldersgruppen 55–64 år. För denna åldersgrupp ser vi mycket stora regionala skillnader i inkomstandelar från de olika aktiviteterna. Gruppen med högst inkomstandelar från förvärvsarbete domineras helt av regioner i Småland. Lika påtaglig är dominansen för regioner i norra Sverige i gruppen med lägst inkomstandelar från förvärvsarbete. De mycket höga inkomstandelarna från aktiviteten förtidspension indikerar också att denna grupp regioner karaktäriseras av ett omfattande utträde ur arbetskraften bland personer i åldersgruppen 55–64 år.

## Sammanfattning

**Unga människor tillbringar allt längre tid i utbildning och träder in allt senare på arbetsmarknaden.**

En av flera dramatiska förändringar som ägt rum på arbetsmarknaden under senare år är att ungdomars inträde på arbetsmarknaden sker allt senare. Mellan 1990 och 2006 har etableringsåldern stigit från 21 år till 28 år. En viktig förklaring till det senarelagda arbetsmarknadsinträdet är jobbkrisen på 1990-talet, men den stigande etableringsåldern beror också på att unga människor spenderar allt längre tid i utbildning.

När vi studerar detta i ett regionalt perspektiv finner vi att Smålandsregionerna har det tidigaste jobbinträdet och det högsta antalet förvärvsår. Befolkningen i

dessa regioner arbetar i genomsnitt tio år längre än befolkningen i de regioner som uppvisar lägst antal förvärsår.

Även när vi studerar arbetsmarknadsanknytningen i form av andelen förvärsarbetande i olika åldersgrupper kan vi konstatera att Smålandsregionerna har den högsta förvärsintensiteten. Det är också här vi finner de lägsta arbetslöshetstalen. Småregionerna i norra Sverige dominerar helt i gruppen med hög arbetslöshet.

De regionala skillnaderna i arbetslöshet är särskilt uttalade när det gäller unga människor på arbetsmarknaden. Ungdomsarbetslösheten i Sverige är hög i ett internationellt perspektiv. Det gäller både i absoluta och i relativa termer. I många regioner ligger ungdomsarbetslösheten i spannet 15–25 procent. I allmänhet är arbetslösheten bland de yngre dubbelt så hög som arbetslösheten bland den äldre befolkningen.

När vi studerar den regionala arbetslöshetens persistens finner vi att rangordningen mellan regionerna är i stort sett densamma i mitten av det här decenniet som i mitten av förra decenniet. De flesta regioner har förflyttat sig mycket lite eller inte alls inom den regionala arbetslöshetshierarkin. De regionala skillnaderna i arbetslöshet är således mycket beständiga.

När vi studerar den regionala befolkningens arbetsmarknadsanknytning med utgångspunkt från registerstatistikens information om olika typer av inkomster och ersättningar bekräftas delvis den bild som den traditionella sysselsättnings- och arbetslöshetsstatistiken visade. Men inkomststatistiken gav också en rikare beskrivning i flera avseenden. Bland regionerna med lägst inkomstandelar från förvärsarbete i åldersgruppen 20–29 år fann vi förutom några bruksorter och småregioner i norra Sverige också några av landets regionala centra. För den senare gruppen förklarades detta av betydande inkomstandelar från aktiviteten studier, medan det för den förra gruppen berodde på höga inkomstandelar från aktiviteten arbetslöshet.

I åldersgruppen 55–64 år dominerade regioner i norra Sverige helt kategorin med lägst inkomstandelar från förvärsarbete. Till stor uträkning visade sig detta bero på mycket höga inkomstandelar från förtidspension. Detta indikerar ett omfattande och varaktigt utträde ur arbetskraften bland den äldre befolkningen i dessa regioner.

***Smålandsregionerna har tidigast jobbinträde, högst förvärsintensitet och lägst arbetslöshet.***

***I åldersgruppen 55–64 år dominerar regioner i norra Sverige helt kategorin med lägst inkomstandelar från förvärsarbete.***

