

Sveriges tätaste mellanrum

Om de små arbetsmarknadernas
möjligheter
i regionförstörelsens tid



December 2007

Förord

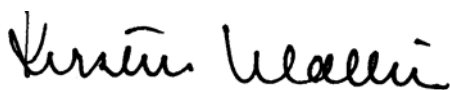
I diskussionen om lokala arbetsmarknaders funktionssätt bortses för det mesta från inomregionala skillnader vad gäller förutsättningar och utvecklingstrender. Även utredningar och analyser om gles- och landsbygder använder sig i första hand av kommuner eller lokala arbetsmarknader som geografisk analysenhet. Glesbygdsverkets analyser visar emellertid att gles- och landsbygdens utveckling inte nödvändigtvis sammanfaller med de generella utvecklingstrenderna i sådana regioner.

Denna rapport har kommit till på uppdrag från Glesbygdsverket och kan ses som en viktig del i Glesbygdsverkets utvecklingsarbete vad gäller att belysa lokala arbetsmarknaders funktionssätt. Syftet med uppdraget är både att tillföra Glesbygdsverket ny metodkunskap och att skaffa fram fakta inom ramen för arbetet med Glesbygdsverkets årsbok.

SWECO EUROFUTURES och seniorkonsult Göran Hallin har varit ansvarig för uppdraget. Göran Hallin svarar också för innehållet i analysen, för texten i rapporten samt för de slutsatser som här dras.

SWECO EUROFUTURES har i detta uppdrag samarbetat med Umeå Universitets Kulturgeografiska institution. Umeå universitet har svarat för att genomföra beräkningar och analyser samt produktionen av kartor. Ansvarig där har varit professor Einar Holm – Lisa Östbring och Magnus Strömgren har också medverkat i uppdraget.

Östersund i december 2007



Kerstin Wallin
Generaldirektör

Innehåll

1	Introduktion – kan de små arbetsmarknaderna klara en ökande internationell konkurrens?	4
2	Att identifiera små och diversifierade arbetsmarknader	7
3	Några kännetecken för de diversifierade, små arbetsmarknaderna	14
3.1	Antalet branscher	14
3.2	Vad slags sysselsättning?	15
3.3	Områdesbeskrivningar	17
3.3.1	Timrå/Härnösand	17
3.3.2	Sågmyra	19
3.3.3	Bålsta	20
3.3.4	Bohuskusten	22
3.3.5	Stenungsund	23
3.3.6	Härryda	24
3.3.7	Hovmantorp	26
3.3.8	Blekingekusten	26
3.3.9	Ljungbyhed	28
3.3.10	Sydkusten	28
3.4	Sammanfattning och konklusion	31

1 Introduktion – kan de små arbetsmarknaderna klara en ökande internationell konkurrens?

Forskningen om arbetsmarknaderna och den regionala utvecklingen har under de senaste åren i hög grad kommit att fokusera på storleken betydelse. En argumentationslinje är att de regioner och platser som utvecklas gynnsamt är de som inom sig rymmer möjligheter till höggradig regional specialisering. Det är i den diskussionen de populära teorierna om kluster och regionala innovationssystem har vuxit fram (för en översikt över forskningen se t.ex. Malmberg 2002). Här hävdas att tidigt industrialiserade länder behöver specialisera sig för att klara en tilltagande global konkurrens där de nya industriländernas främsta vapen är låga löner och andra produktionskostnader för att framställa varor i massproduktion. Sveriges och andra industriländers konkurrensförmåga ligger i att bli duktigast och att vara innovativa när det gäller utvecklingen av nya produkter och tjänster. För att klara detta krävs specialisering. Denna specialisering, hävdar man, uppstår i mötet mellan olika kompetenser och kräver ofta en kritisk massa för att bli dynamisk.

Bland exemplen på högspecialiserade regioner finns både små och stora regioner. Västsveriges specialisering på fordonsindustri och liknande produkter och tjänster är ett exempel, Detroit i USA och Baden-Württemberg i Tyskland utgör två andra inom samma sektor. Londons specialiserade arbetsmarknad inom finanssektorn är ett annat exempel i stor skala. Men även Moras specialisering inom VVS-området eller Östra Smålands glasproduktion kan tjäna som exempel på en sådan specialisering, fast i mindre skala. Den långt drivna specialiseringen antas ge upphov till lärande, lokal konkurrens, en stödjande social och fysisk infrastruktur, etc.

Specialiseringens baksida är sårbarheten. Genom historien finns ett stråk av lärdomar för regioner och orter vars specialiseringsgrad också har bidragit till att deras fall har blivit hårda. Detroit som nämndes ovan är ett exempel, Ruhrområdet i Tyskland ett annat och i Sverige finns flera tiotals orter som varit hårt specialiserade kring en enskild fabrik eller kring en bransch och som plötsligt drabbats av kriser och nedläggning – Uddevalla, Degerfors, Åtvidaberg, Oskarshamn, Karlskoga, m.fl. Nutek har beräknat graden av sårbarhet som en kombination av beroende till enskilt stora arbetsställen och teknikintensiteten på de svenska lokala arbetsmarknaderna, och då konstaterat att sårbarheten är högst för ett tjugotal sådana lokala arbetsmarknader koncentrerade till södra Sveriges mer glesbefolkade områden. Exempel är ett bälte från Gnosjöregionen upp mot småländska Högländet, ett område i norra Dalsland och västra Värmland samt en zon genom Bergslagen och Närke ner mot Skaraborg (NUTEK B 2002:1).

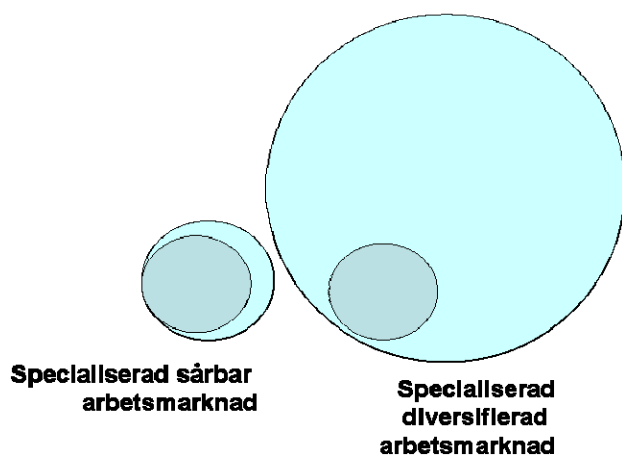
Skillnaden mellan en dynamisk specialisering och en stagnerande sårbarhet ligger bland annat i arbetsmarknadens storlek. Eftersom specialiseringen i sig ofta kräver en kritisk massa riskerar specialiseringen att dominera den lilla arbetsmarknaden, medan samma massa på en större arbetsmarknad får en mindre relativ vikt (jämför figur 1).

Det är denna syn som bidragit till att vi i den regionalpolitiska debatten, både i Sverige och internationellt, under senare år kommit att få ett starkt fokus på stora regioner.

Denna fokusering tar sig flera konkreta uttryck. Ett sådant uttryck är den allt tydligare konkurrensen mellan europeiska städer och regioner, där arbetsmarknadernas storlek ofta är en mycket viktig konkurrensfaktor när det gäller att attrahera olika slag av investeringar. Strategiskt ser vi hur megaregioner skapas genom olika former av samarbeten eller t.o.m. genom sammanslagningar av administrativa regioner. I ett svenskt sammanhang har vi sett regionbegrepp som Mälardalsregionen, Öresundsregionen eller den fjärde storstadsregionen i Östergötland.

Ett annat uttryck för fokuseringen vid arbetsmarknadsregionernas storlek är det faktum att regionförstoring under senare år har kommit att bli ett allt mer framträdande drag i regionernas utvecklings- och tillväxtstrategier. Både mindre och större regioner ser regionförstoring som en avgörande faktor för regionernas utveckling. Konkret har det ofta kommit att handla om att öka möjligheterna till pendling. För de större regionerna har det varit en förhoppning att kunna öka inpendlingen av kvalificerad arbetskraft till de lokala arbetsställena och på så sätt öka de kritiska massorna inom ett antal centrala specialiseringar. För de mindre regionerna har regionförstoringen ofta handlat om att förbättra pendlingsmöjligheterna för de boende så att dessa härigenom skall kunna nå större arbetsmarknadscentra.

Figur 1. Schematisk illustration av specialiseringens effekter på en större respektive mindre arbetsmarknad.



Vad betyder då detta för många mindre och perifera lokala arbetsmarknadsregioner i Sverige? Är alternativen att antingen stagnera eller att bli en perifer del i någon större arbetsmarknadsregion? Riskerar kraven på en ökad specialisering att samtidigt driva små arbetsmarknader mot en ökad ensidighet? I denna rapport skall vi granska arbetsmarknadernas diversifieringsgrad i Sverige. Huvudfrågan handlar om sambanden mellan arbetsmarknadernas storlek och graden av diversifiering. En annan central fråga är hur vi kan riskera att bli fångade i de administrativa regionernas gränser när vi drar slutsatser kring de lokala arbetsmarknadernas karaktär. Även lokala arbetsmarknadsregioner är uppbyggda av administrativa regioner (kommuner).

Analysen inleds med att jämföra olika lokala arbetsmarknadsregioner (så kallade FA-regioner) med avseende på hur diversifierade dessa arbetsmarknader är. Samtidigt har FA-regionerna avgränsats utifrån människors faktiska och förväntade pendlingsmönster och består av en eller flera kommuner. Avgränsningen av FA-regionerna sker i flera steg, men minsta beståndsdel är alltid en enskild kommun¹.

En analys enbart på basen av lokala arbetsmarknader kan dock ge en missvisande bild av hur sysselsättningsutbudet och pendlingsmönstren de facto ser ut på många håll i Sverige. Den faktiska pendlingen är i genomsnitt långt mer begränsad än vad som kan ges intryck av när man betraktar de 72 arbetsmarknadsregionerna i Nuteks indelning i FA-regioner. Var i en kommun man bor kan också spela en stor roll när det gäller att bedöma den verkliga lokala arbetsmarknadens utbredning. Vidare innebär metoden att koppla kommunen till den kommun dit de flesta pendlar att avgränsningen mellan de olika lokala FA-regionerna är tämligen grov. Ytterst kan det således vara så att 51 procent av de sysselsatta i kommunen X pendlar till kommunen Y medan 49 procent pendlar till kommunen Z. Detta kan i vissa fall – inte minst där metoden med längre pendlingskedjor tillämpas – innebära att små kommuners arbetsmarknaders fulla potential inte fångas i FA-regionanalysen.

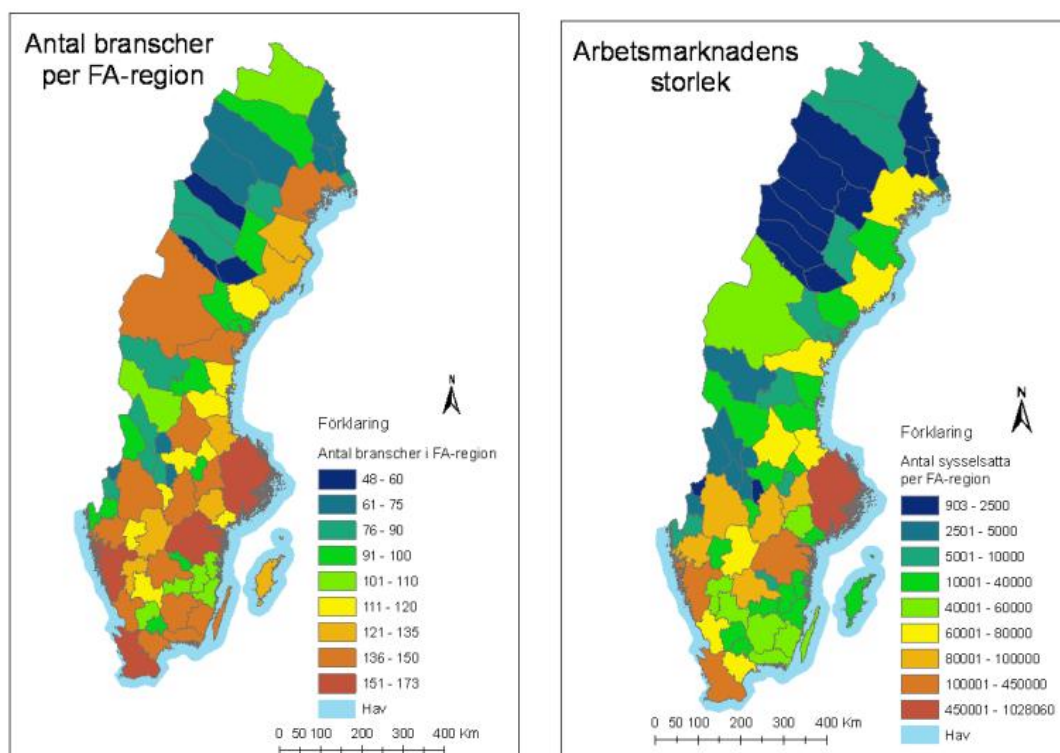
Mot bakgrund av detta har vi i denna rapport också valt att genomföra en analys av de lokalt nåbara arbetsmarknaderna som är oberoende av kommungränserna. Med utgångspunkt i data fördelade på kilometerrutor har vi analyserat utbudet av arbetstillfällen över hela landet – oberoende av FA-regioner och kommungränser. Syftet har varit att ge en mer precis bild av hur arbetsmarknaderna kan se ut från i stort sett ett obegränsat antal observationspunkter i landet. Denna metod öppnar för en annan och av administrativa gränser oberoende analys av arbetsmarknadernas diversifiering över landet. Ett syfte i sammanhanget har varit att se huruvida det finns diversifierade arbetsmarknader även utanför de stora regionala arbetsmarknadscentrumen. Kan småorter och gles- och landsbygder erbjuda diversifierade arbetsmarknader utan att dessa för den skull ligger på många mils pendlingsavstånd?

¹ Det första steget i att bestämma FA-regionerna är att avgöra huruvida kommunen ifråga har en 'självständig' arbetsmarknad eller inte. Detta avgörs av om den totala andelen utpendlare är mindre än 20 procent av de förvärsarbetande samt att utpendlingen till någon enskild kommun inte överstiger 7,5 procent. De kommuner som härvid inte klassificeras som självständiga anses tillhöra den kommuns arbetsmarknad dit dess största pendlingsströmmar går, förutsatt att detta är en kommun som klassats som oberoende. Annars upprättas vad som kallas en pendlingskedja.

2 Att identifiera små och diversifierade arbetsmarknader

Redan en första analys visar att sambandet mellan arbetsmarknadernas storlek och graden av diversifiering, mätt som antalet branscher i regionen, är väldigt starkt. I figur 2 ser vi i figuren till höger variationen i de lokala arbetsmarknadsregionernas storlek. Fyra regioner skiljer tydligt ut sig från de övriga, det är Stockholmsregionen, följd av Göteborgs- och Malmöregionen och den så kallade fjärde storstadsregionen med Linköping och Norrköping. Dessa fyra regioner sysselsätter ungefär lika många som de övriga 68 regionerna tillsammans. Av kartan till vänster i figuren framgår att det är i samma regioner som antalet branscher också är som störst. Stockholm har 173 branscher, Göteborg och Malmö 162 vardera medan Östergötland har 156 st. Skillnaden mot de minsta regionerna är dramatisk. Dorotea i Västerbottens inland har lägst antal branscher – 48 st.

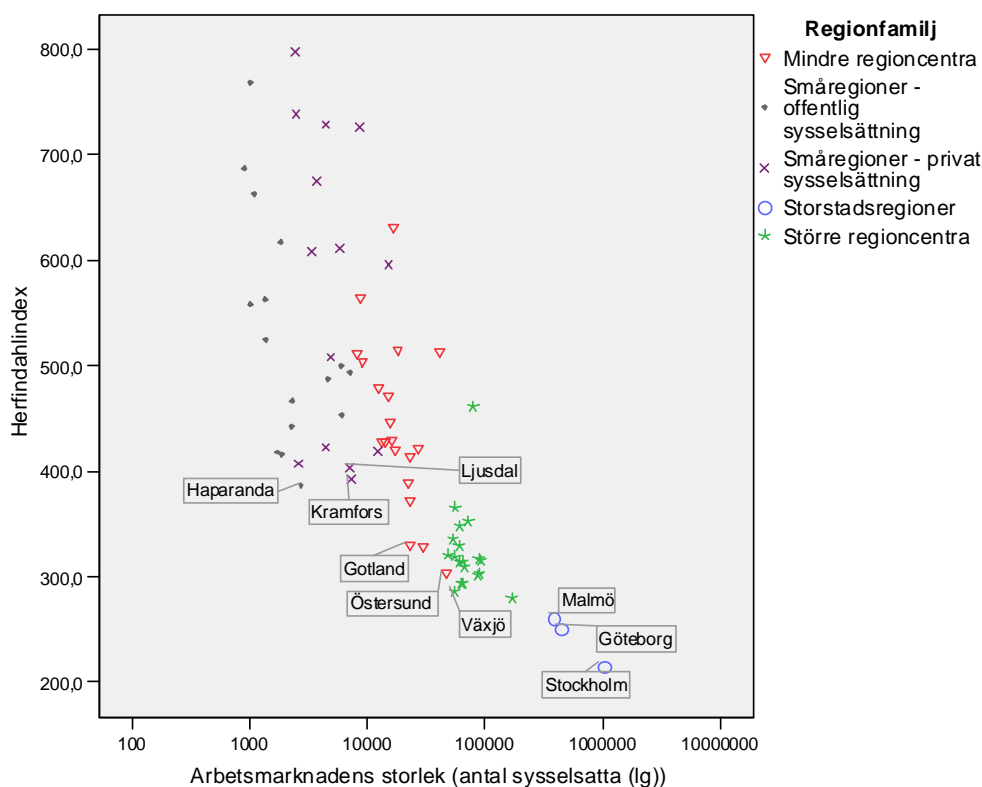
Figur 2. Nära samband mellan arbetsmarknadernas storlek och antalet branscher.



Det starka sambandet mellan storlek och diversifiering till trots så finns det ändå små och diversifierade regioner. Regioner som även utgör regionala centra – t.ex. Luleå (147), Östersund (138) och Gotland (122) – förefaller ha relativt sett fler branscher än vad som skulle förväntas enbart av deras relativa storlek. Detta torde förklaras av det tillskott i arbetsmarknaderna som kan ges av att vara just ett regionalt centra. Antalet branscher visar dock bara en bild av sysselsättningen. Med ett indexmått kan vi se *hur* koncentrerad sysselsättningen inom respektive region är. I figur 3 nedan visas sambandet mellan koncentrationsgraden och arbetsmarknadens totala storlek. Ju

längre åt höger i figuren en region återfinns desto större arbetsmarknadsregioner (FA) och ju högre upp i figuren desto mer koncentrerad är dess sysselsättning. Således är, som framgår, Stockholms arbetsmarknad både den största och den mest differentierade med avseende på antalet branscher. Regionerna markeras med symboler som visar deras typtillhörighet enligt Nuteks indelning i så kallade regionfamiljer. Vi ser nu sambandet mellan regionstorlek och koncentrationsgrad. Högt upp i figuren finner vi småregioner, både med en dominans för offentlig och för privat sektor, medan regionerna i nedre hälften av figuren antingen är större regionala centra eller storstäder. Av figuren framgår även att regioner som Växjö, Gotland, Östersund, Kramfors, Ljusdal och Haparanda hör till de mest diversifierade inom sina respektive regionfamiljer.

Figur 3. Starkt samband mellan arbetsmarknadsstorlek och graden av diversifiering av arbetsmarknaden.



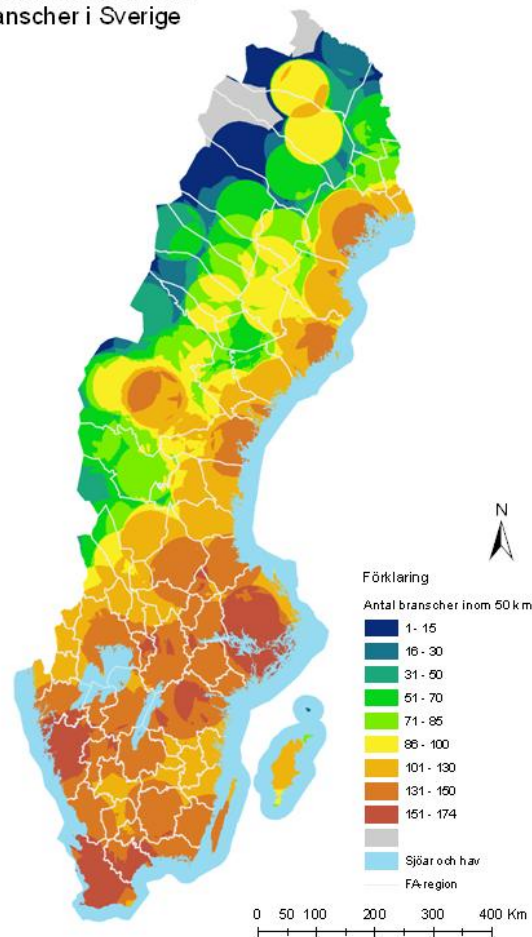
Herfindahlindex - Se not på sidan 15.

Som nämnts ovan utgår denna analys från FA-regionerna. Som framgår i figur 2 utgör dessa ibland tämligen stora enheter, medan människors pendling i genomsnitt är lång mer begränsad än vad som kan antydans i kartbilden. Människors faktiska pendling begränsas inte heller varken av kommun- eller FA-regiongränser. I figur 4 nedan har vi därför valt att illustrera antalet branscher som är möjliga att nå inom 50 km:s avstånd från samtliga kilometerrutor i Sverige. Detta ger en bild av den faktiska variationen i arbetsmarknadernas utseende. I figuren framträder storstadsregionernas varierade arbetsmarknader nu ännu tydligare. En annan tydlig skillnad gentemot figur 2 är att här också framgår den koncentration till själva residensstäderna som gäller arbetsmarknaderna i norr. Men bilden visar också på att variationen är mer rumsligt diffus än vad som antydans när man låter FA-regiongränserna bilda gränser för den faktiska närheten till olika arbetstillfällen. Inte minst i Mellansverige ser vi hur här

framträder tämligen stora områden mellan storstäder och regionala centra där man från många enskilda punkter (orter eller landsbygder) kan nå ett relativt brett utbud av olika typer av arbetsplatser inom 50 km:s radie.

Figur 4.

Rumslig variation av antalet olika branscher i Sverige

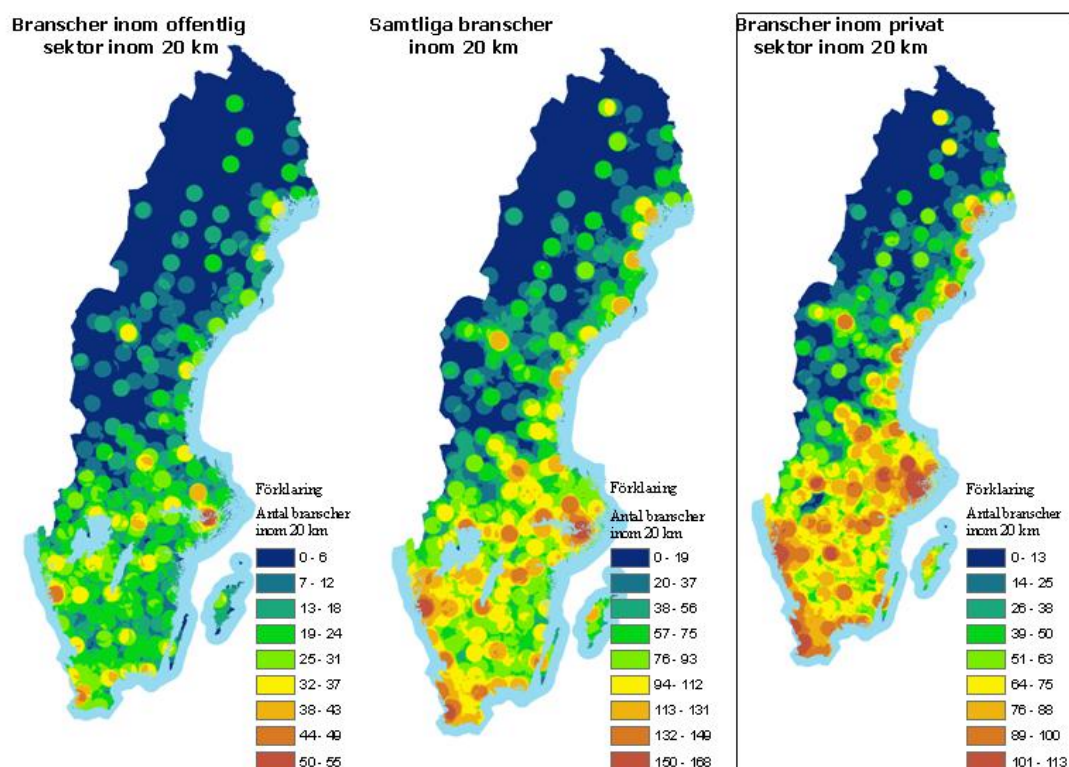


I nästa led har vi valt att ytterligare begränsa avstånden på vilka vi betraktar arbetsmarknadsutbudet. I figur 5 granskar vi antalet branscher som är möjliga att nå inom 20 km:s avstånd från samtliga platser. Även om pendlingen ofta sker över större avstånd är det viktigt att komma ihåg att de flesta sysselsatta har kortare väg än 20 km till sin arbetsplats. I figuren redovisas dels samtliga branscher, dels uppdelat mellan privat och offentlig sektor. Sett till samtliga branscher framträder här arbetenas rumsliga koncentration än tydligare. Vill man ha många jobb att välja på är det i städerna dessa finns, skulle man kanske kunna tolka figuren. En viss variation vad gäller de övriga områdenas utbud av arbetstillfällen finns dock, vilket vi skall återkomma till nedan, särskilt gäller det i Syd- och Mellansverige.

I figur 5 ser vi också vissa skillnader mellan offentlig och privat sektor. Det förefaller vara så att variationen mellan de olika delarna av landet är störst i privat sektor. Men det förefaller också som att det finns en större spridning i privat sektor när det gäller regioner med ett bredare utbud på arbetsmarknaderna. I offentlig sektor förefaller

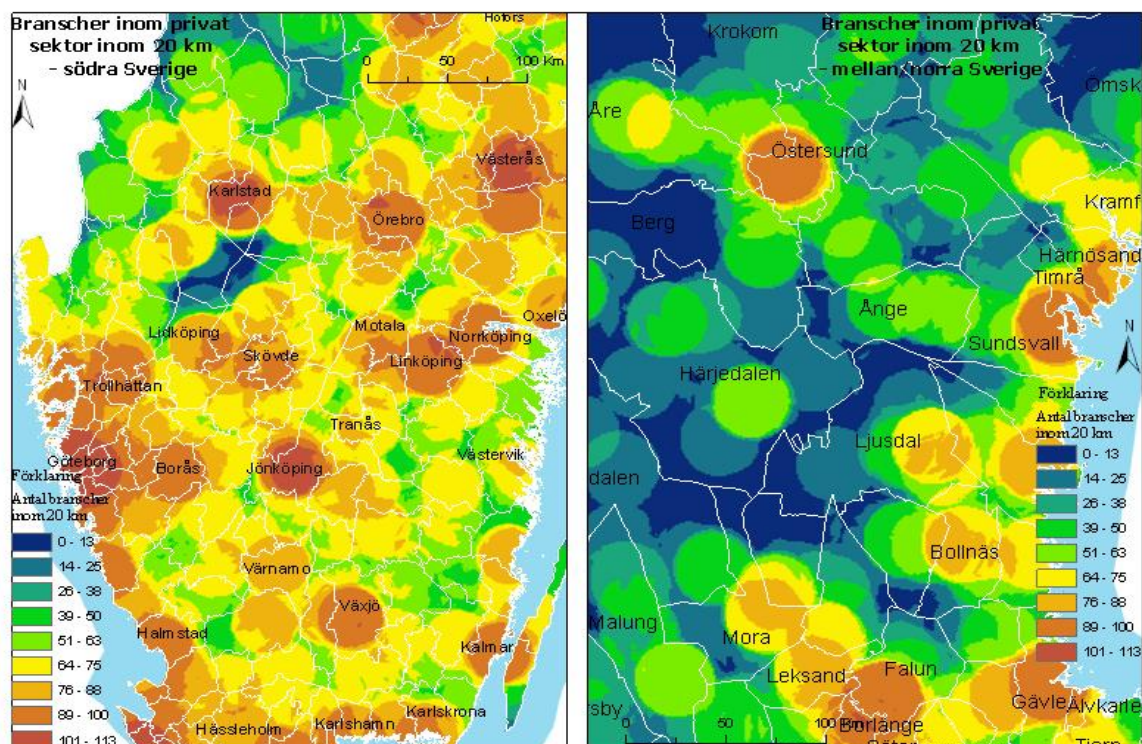
sambandet mellan städernas storlek och utbudet på arbetsmarknaderna att vara rakare.

Figur 5.



För att göra detta förhållande tydligt har vi i figur 6 gjort två utsnitt över antalet nåbara branscher inom privat sektor – ett för södra Sverige och ett för södra Norrland. Här framgår variationen i tillgången till antalet branscher inom 20 km tydligt. Vi ser framför allt att tillgången är mycket tätortskoncentrerad. Det är i tätorterna – små som stora – som jobben finns. Ju större tätort, desto fler branscher är tumregeln. Men vi ser också hur orter som Mora och Ljusdal t.ex. kan uppvisa relativt stor variation i antalet branscher, sin relativa litenhet till trots. I den fortsatta analysen skall vi fokusera just på områden som sin litenhet till trots avviker genom att uppvisa en tillgänglighet till ett stort antal branscher. Vi skall därefter närmare analysera vad som kännetecknar avvikarna i mönstret. Det vill säga de orter och regioner som trots sin relativa litenhet ändå uppvisar relativt differentierade arbetsmarknader.

Figur 6.



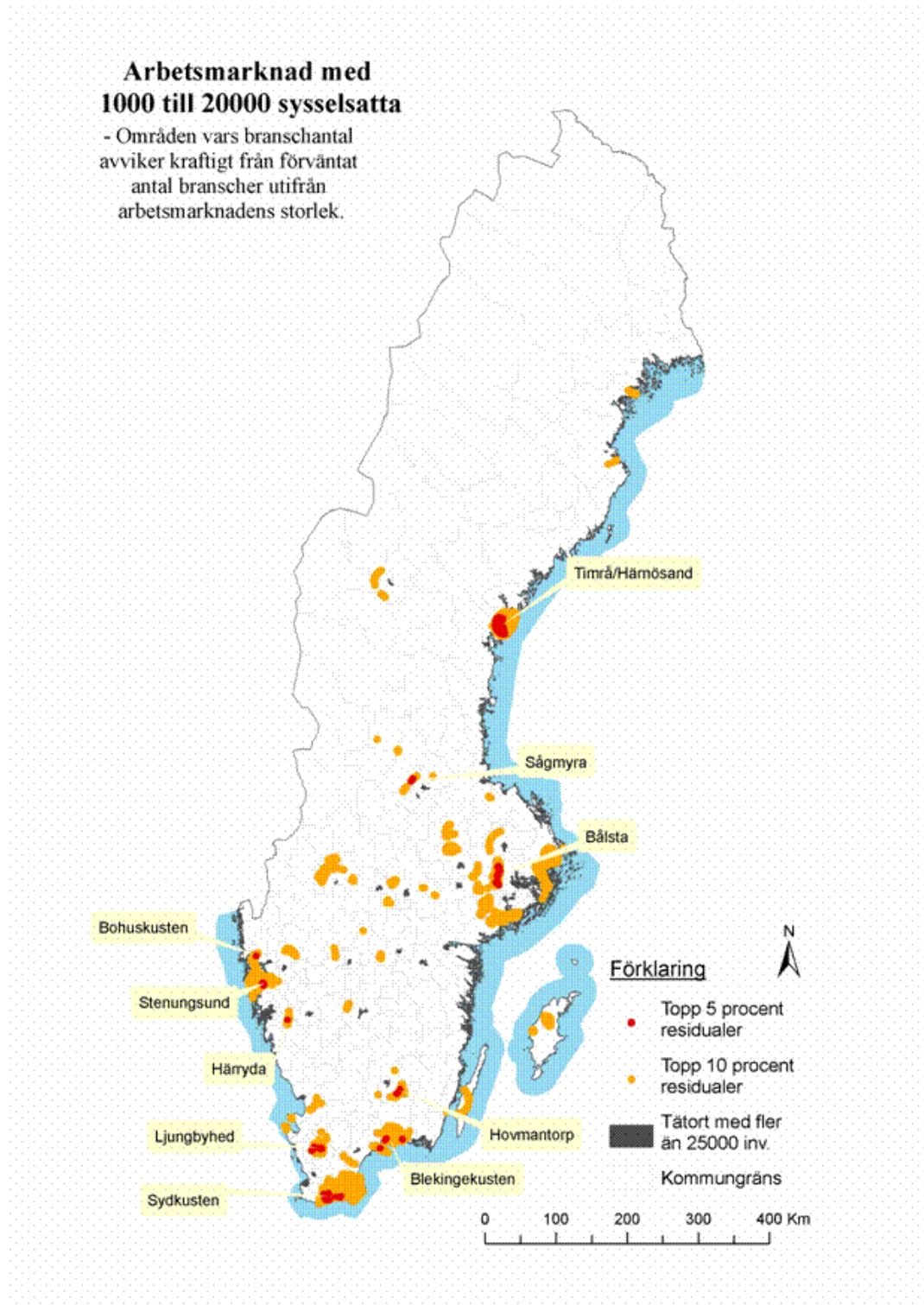
Först behöver vi emellertid ett mer precist instrument för att identifiera dessa avvikande arbetsmarknader. Vi har därför beräknat sambandet mellan storlek och antalet branscher med hjälp av regressionsanalys. Denna visar att hela 86 procent av variationen i antalet branscher förklaras av arbetsmarknadens storlek. I klartext innebär det att storleken är den helt avgörande faktorn bakom arbetsmarknadernas variationsmöjligheter. Detta har ju också antytts i analysen så här långt i rapporten.

Med hjälp av detta starka samband kan vi beräkna ett förväntat värde på antalet branscher i alla regioner i Sverige – eller snarare det antalet branscher vi kan förväntas att nå från varje enskild kilometerruta i Sverige (med undantag för de allra mest glesa och allra mest täta) utifrån det totala antalet arbetstillfällen man kan nå från respektive ruta. Fram träder då en bild med kilometerrutor som fördelar sig runt det förväntade värdet. Vi har i det sammanhanget intresserat oss för de rutor som överstiger det förväntade värdet mest, det vill säga punkter där antalet nåbara branscher är betydligt högre än vad som kan förväntas av det totala antalet nåbara sysselsättningstillfällen. Detta är således områden som är mer diversifierade än vad deras storlek antyder att de borde vara. Mer korrekt uttryckt: Detta är områden från vilka man inom 20 km:s radie når ett förhållandevis varierat sysselsättningsutbud givet arbetsmarknadens storlek. I figur 7 nedan har vi illustrerat de 5 respektive 10 procent områden som avviker mest från det förväntade i så måtto att man har fler branscher än förväntat.

De 5 procent som avviker mest (röda områden) utgörs av ett område mellan Härnösand och Timrå (kallat Härnösand/Timrå), ett område mellan Falun, Leksand, Borlänge och Rättvik (kallat Sägmyra), ett område med centrum i och söder om Bålsta (kallat Bålsta), två områden i Bohuslän, det första mellan Uddevalla, Lysekil och

Munkedal (kallat Bohuskusten) och ett med centrum i Stenungsund (kallat Stenungsund), ett område söder om Hindås i Härryda kommun (kallat Härryda) ett område sydost om Växjö med centrum i Hovmantorp (kallat Hovmantorp) en grupp av områden kring tätorterna Ronneby, Karlshamn och Sölvesborg i Blekinge (kallat Blekingekusten), ett område i nordvästra Skåne med centrum i Ljungbyhed (kallat Ljungbyhed) och ett område längs skånska sydkusten söder om Skurup (kallat Sydkusten). Dessa områden är markerade med rött i figur 7 nedan.

Figur 7.



Utöver dessa arbetsmarknadsmässigt ovanligt differentierade områden finns ytterligare ett antal områden som hör till de tio procenten som uppvisar den största avvikelsen – markerade i gult nedan. Hit hör ett område kring Rosvik strax norr om Piteå i Norrbotten, ett område kring Ursviken söder om Skellefteå i Västerbotten, områdena kring Trångsviken och Svenstavik i Jämtland, Avesta, Mora och Älvdalen i Dalarna samt Sandviken i Gävleborgs län.

Även i Mellansverige finns ett antal områden med fler branscher än som kunde förväntas utifrån områdenas totala arbetsmarknadsstorlek. Hit hör Fagerstatrakten, ett område väster om Uppsala, hela Roslagenområdet samt ett område söder om Storstockholm, hela Österlenområdet, delar av Öland och Gotland, samt ett område i Bohuslän. Utöver dessa lite mer sammanhängande områden finns ett antal mindre områden, framför allt i Västra Götalands, Örebro och Värmlands län.

3 Några kännetecken för de diversifierade, små arbetsmarknaderna

Vi har nu identifierat ett antal områden i Sverige som har tillgång till en bredare arbetsmarknad, i termer av antalet tillgängliga branscher inom 20 km:s avstånd, än vad som kunnat förväntas av arbetsmarknadernas totala storlek. Nästa fråga i analysen är vad det är denna kartbild visar. Vad präglar dessa områden? Hur ser områdenas näbara arbetsmarknader de facto ut? Och, sist men inte minst, kan detta ha någon betydelse för arbetsmarknadspolitiken i allmänhet och för regionala strategier kring regionförstoring i synnerhet.

3.1 Antalet branscher

I ett första steg har vi därför valt att analysera antalet branscher som kan nås från de 5 procent områden som avviker mest från det förväntade. Resultatet av denna analys framgår i tabell 1.

Tabell 1. Antal branscher i riket samt de undersökta områdena.

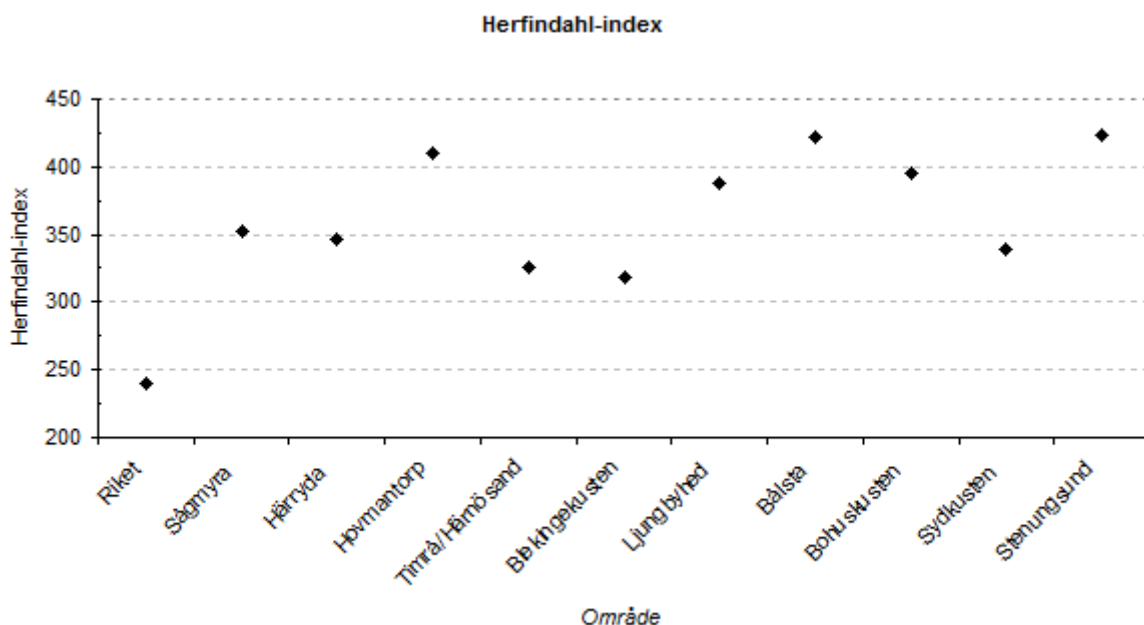
Område	Antal branscher
Riket	186
Blekingekusten	133
Sydkusten	133
Ljungbyhed	132
Bålsta	130
Sågmyra	127
Härryda	124
Hovmantorp	124
Timrå/Härnösand	124
Stenungsund	124
Bohuskusten	122

Flest näbara branscher inom 20 km:s radie finns således i södra Sverige – närmare bestämt i Blekingekustens och i Sydkustens arbetsmarknader. Härifrån når man 133 branscher inom 20 km. Från området Bohuskusten når man något färre, eller 122, branscher. Jämför vi detta med antalet branscher i hela FA-regioner (figur 2 ovan) ser vi att dessa områden hävdar sig relativt väl. För en sådan jämförelse skall också tilläggas att resavstånden här är max 20 km medan resavstånden inom FA-regionerna kan vara långt större. Samtliga dessa arbetsmarknader har trots detta alltså långt fler branscher än vad vi kan förvänta oss mot bakgrund av deras storlek.

Antalet branscher i en region visar, som nämnts, dock inte hela sanningen om graden av diversifiering. Det är fullt möjligt att merparten sysselsatta i en region återfinns inom en eller ett par branscher men det kan ändå finnas ett relativt stort antal

branscher i regionen. Med hjälp av ett index² som också mäter andelen sysselsatta i de olika branscherna får man en i det sammanhanget bättre bild av hur diversifierat näringslivet i området är. Ett lågt värde indikerar hög diversifieringsgrad och vice versa. Indextalen för berörda områden framgår i figur 8.

Figur 8.



Figuren visar för det första skillnaderna i de två måtten. Timrå/Härnösand förefaller nu vara det, jämte Blekingekusten, mest differentierade av de tio områdena. Av figuren framgår för det andra att dessa områden är väsentligt mindre differentierade än riket i dess helhet – det vill säga att sysselsättningen här inte är lika jämnt fördelad som i riket i dess helhet. Figuren visar även på att variationen, vad gäller diversifieringsgrad, är tämligen stor på dessa redan diversifierade arbetsmarknader. Det skiljer närmare 100 indexenheter mellan den som är mest diversifierad och den som är minst diversifierad.

3.2 Vad slags sysselsättning?

I ett andra steg har vi valt att belysa dessa arbetsmarknader genom att se till sysselsättningens struktur. I figur 9 nedan rankas de tio områdena utifrån fördelningen av privat/offentlig sysselsättning samt utifrån andelen sysselsatta i

² Herfindahl-index är ett mått på diversifieringsgraden på regionala arbetsmarknader. Måttet anger sysselsättningsfördelningen mellan de branscher som är representerade i en region. Det beräknas enligt formeln:

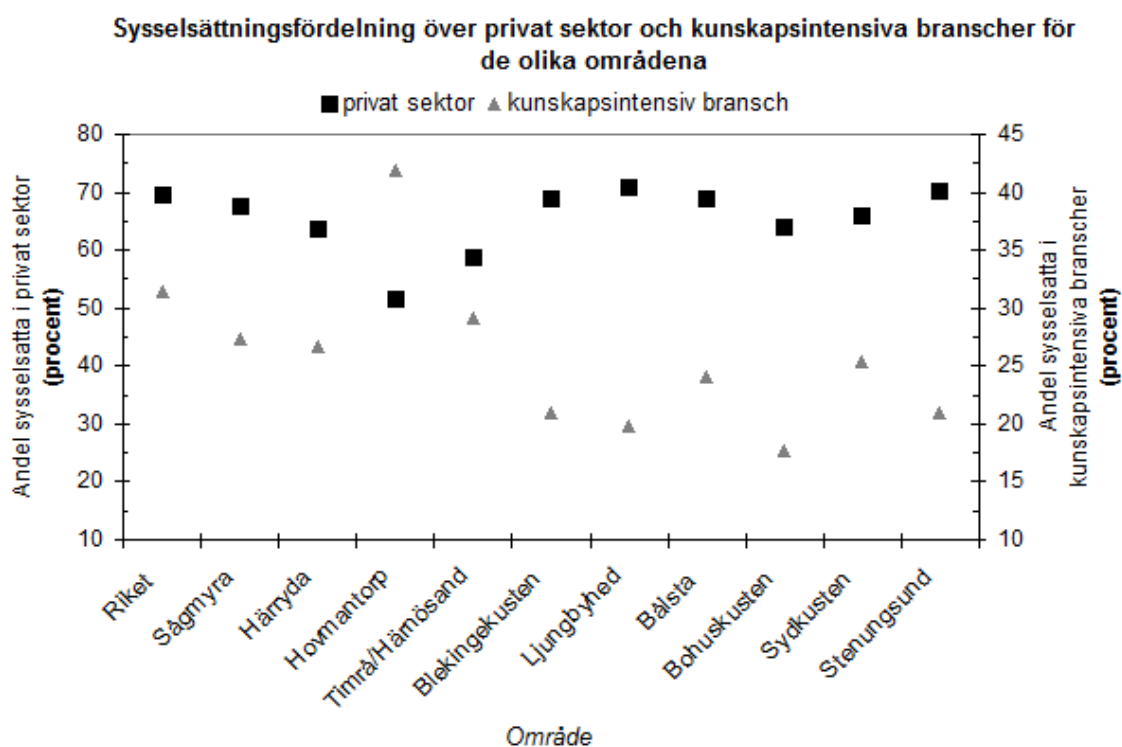
$$\sum_{i=1}^n X_i^2, \quad n = \text{antalet branscher, där } X_i \text{ är den procentuella andelen sysselsatta i aktuell bransch av samtliga}$$

sysselsatta i regionen. De kvadrerade procentandelarna för samtliga branscher summeras och det teoretiska värdet kan anta värden från noll till 10 000. Ett lågt värde indikerar att sysselsättningen är jämnt fördelad mellan branscherna medan ett värde på 10 000 uppnås när en bransch sysselsätter samtliga individer i en region. Ju fler branscher som finns representerade på arbetsmarknaden desto lägre kan lägsta värdet bli vid perfekt diversifiering, det vill säga exakt lika stor sysselsättning inom alla förekommande branscher.

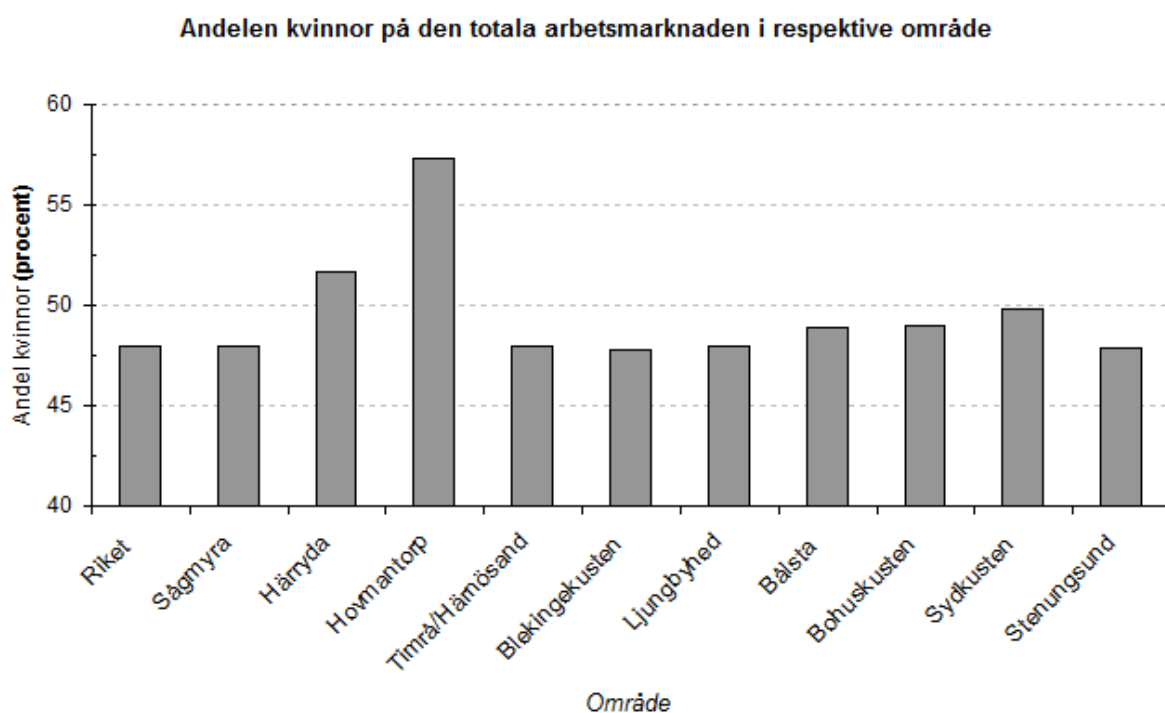
kunskapsintensiva branscher. Vi ser då att graden av privat sysselsättning i dessa områden inte avviker nämnvärt från den i riket. Däremot förefaller andelen sysselsatta i kunskapsintensiva branscher generellt sett vara något lägre i dessa områden än i riket som helhet. Mellan de olika branscherna finns också en betydande variation. Flest sysselsatta i privat sektor finns i Ljungbyhed, Blekingekusten och Stenungsund. Hovmantorp och Timrå/Härnösand har relativt sett många sysselsatta i offentlig sektor. Hovmantorp avviker också från de övriga när det gäller graden av sysselsatta i kunskapsintensiva branscher. Här finns över 40 procent av de sysselsatta i sådana branscher, jämfört med knappa 20 procent i Ljungbyhed och Bohuskusten.

Hovmantorp sticker ut i analysen även vid en granskning av könsfördelningen på dessa små arbetsmarknader (figur 10). Även om flera av dessa områden har fler kvinnor sysselsatta än riksgenomsnittet är andelen kvinnor på arbetsmarknaden i Hovmantorp väsentligt högre än för de övriga. Relativt sett färre sysselsatta kvinnor finns i Blekingekusten och i Timrå/Härnösand.

Figur 9.



Figur 10.



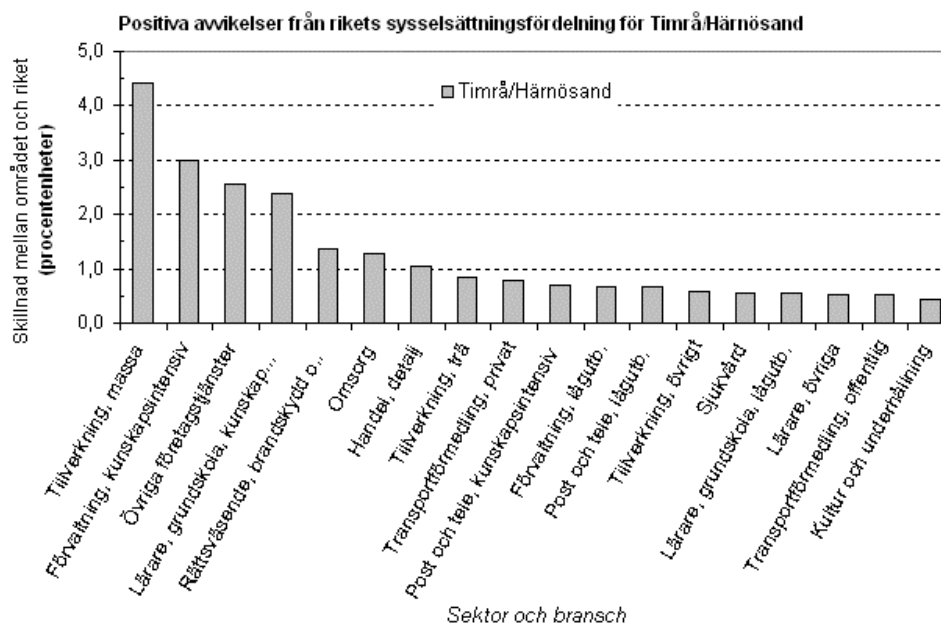
3.3 Områdesbeskrivningar

I det följande kommer vi att kortfattat analysera vart och ett av dessa områden. I analysen jämförs branschammansättningen i områdena med den i riket i syfte att identifiera överrepresenterade branscher. Dessutom förs ett mer allmänt resonemang om vad som kan förklara områdets relativt höga grad av diversifiering.

3.3.1 Timrå/Härnösand

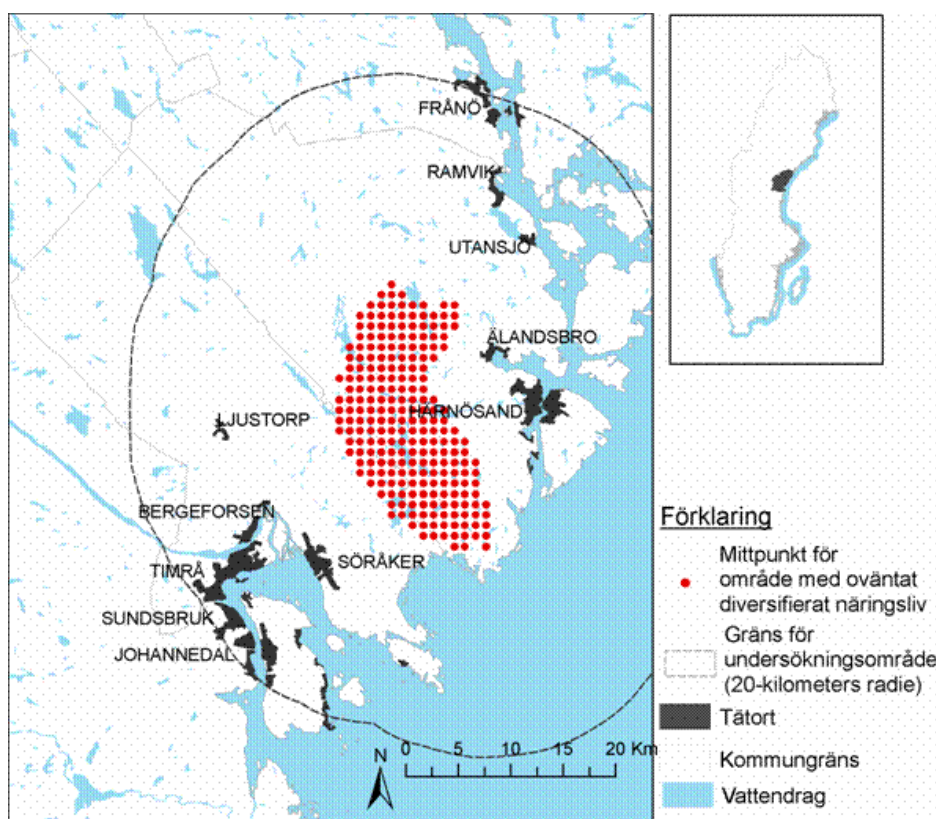
Först av dessa arbetsmarknader är alltså ett område vi valt att kalla för Timrå/Härnösand. Området består av ett relativt vidsträckt och glesbebyggt område ungefär mitt emellan Timrå och Härnösand. Området rymmer i sig inga större tätorter och sträcker sig på båda sidor om E4, dvs. norr och sydost om europavägen. I figur 11 ser vi att vissa branscher är överrepresenterade i förhållande till riket, såsom tillverkning inom massa och papper samt förvaltning och privata företagstjänster, för att ta några exempel.

Figur 11.



Den huvudsakliga förklaringen till att just detta område framstår som särskilt intressant i en nationell jämförande analys ligger i dess lokalisering mellan ett antal relativt olika arbetsmarknadstyper. I öster kan man från detta område nå hela Härnösands arbetsmarknad. Härnösand, som är residensstad i Västernorrlands län, har en arbetsmarknad som domineras av förvaltning och kunskapsintensiva branscher. Exempel på stora arbetsgivare här är länsstyrelsen och Mittuniversitetets campus Härnösand. I norr och i söder finns däremot tätorter med en helt annan branschsammansättning. Här dominerar industrier kopplade till skogen – sågverk och pappers- och massatillverknig.

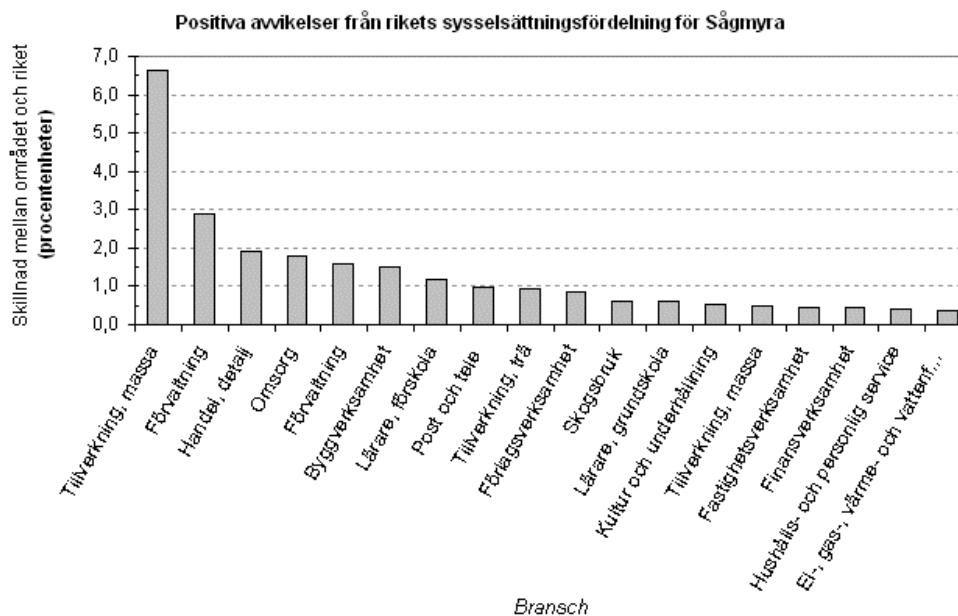
Figur 12.



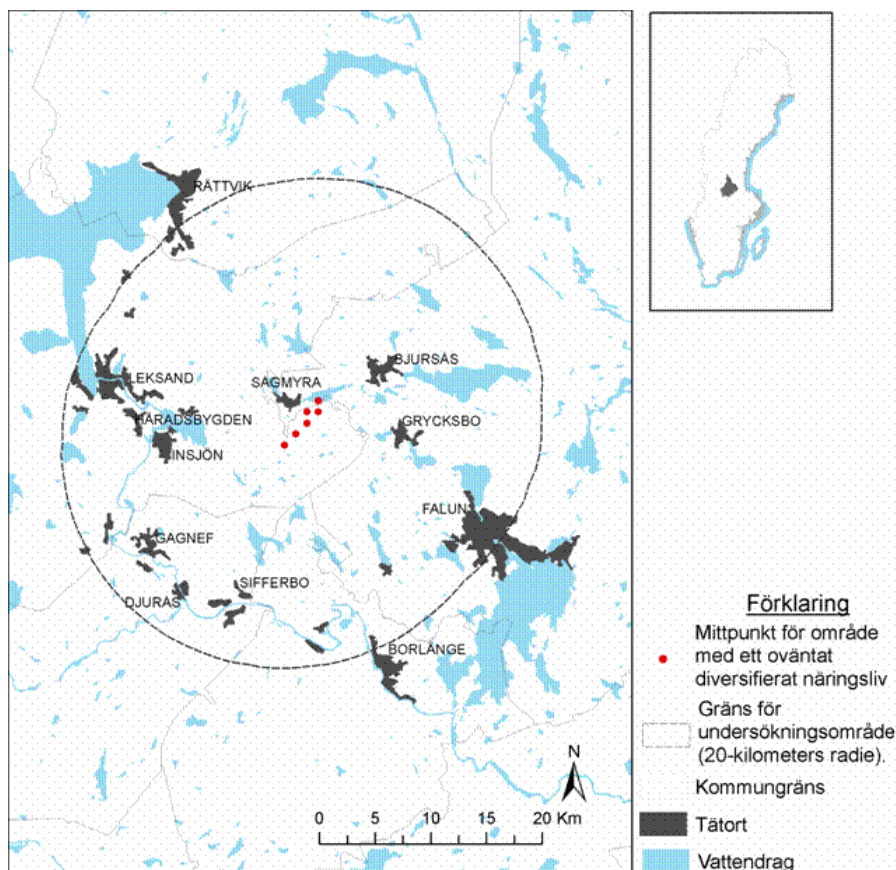
3.3.2 Sågmyra

Det andra området har vi valt att benämna Sågmyra, då centrum för detta relativt sett diversifierade område ligger strax söder och öster om denna tätort i Dalarna. Området är väsentligt mindre än Timrå/Härnösand i sin utbredning. Även här är tillverkning inom massa och papper samt förvaltning överrepresenterade branscher i förhållande till riket. Detaljhandeln är också en överrepresenterad näring i förhållande till riket.

Figur 13.



Figur 14.

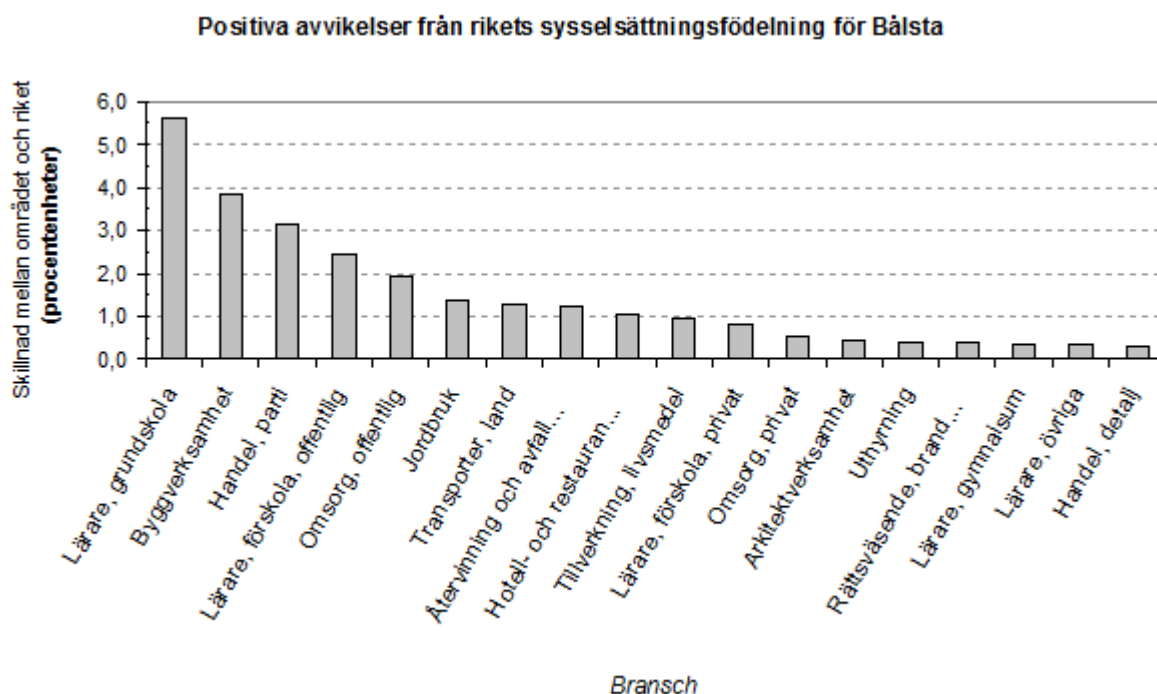


Även i detta fall framstår förklaringen till att just detta område uppvisar en så hög grad av diversifiering som ett slags kombinationseffekt. För det första når man härifrån ett relativt stort antal lokala arbetsmarknader – från Rättvik i norr, till Leksand i väster, från Gagnef i sydväst, nära nog ner till Borlänge i söder samt till en relativt stor del av Falun i öster. Även här innebär detta att man kan kombinera förvaltningstunga Falun med industri- och handelsdominerade områden som Grycksbo, Leksand, Insjön och Gagnef.

3.3.3 Bålsta

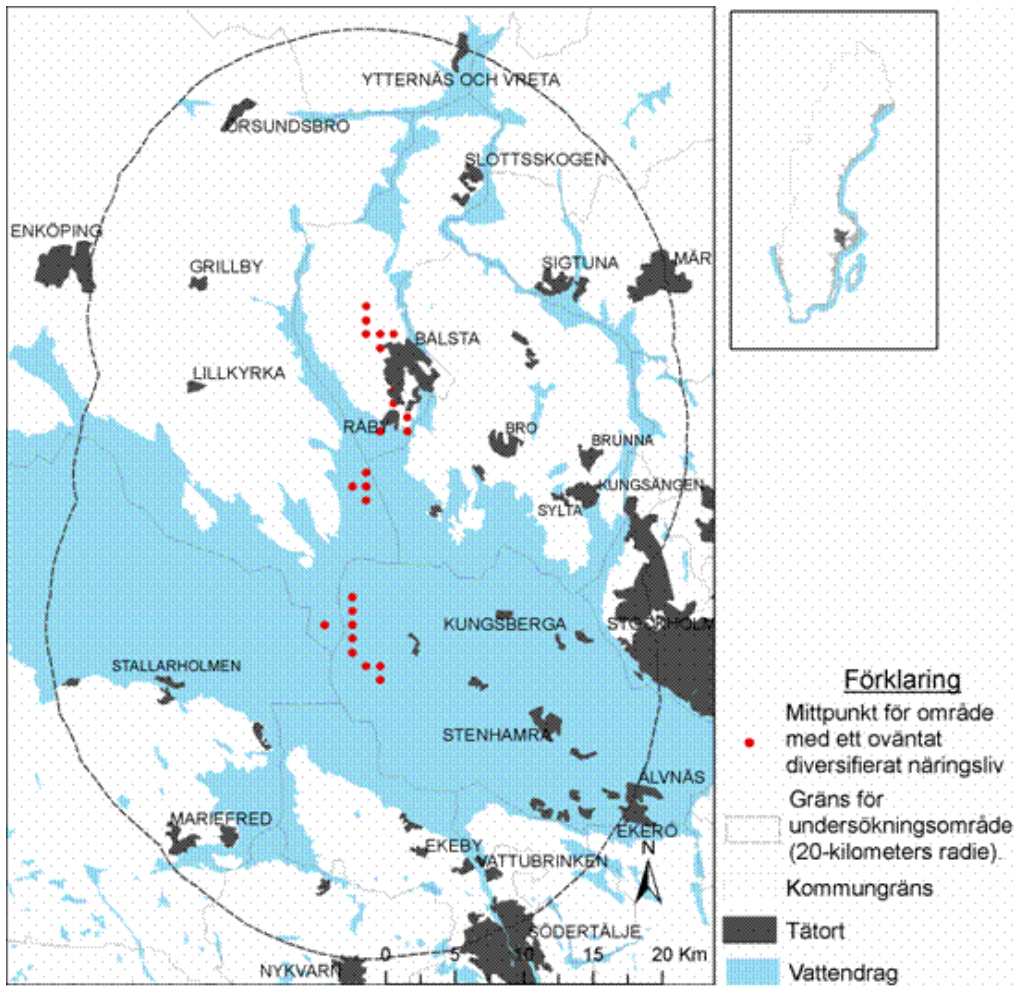
Det tredje området utgörs av ett område i och runt Bålsta tätort i Uppsala län. Enligt kartbilden bör också ett antal områden i Mälaren inkluderas i analysen, vilket dock har låg verklighetsanknytning då närheten från dessa torde vara mer begränsad än vad som antyds av dess 20 km:s radier. Överrepresenterade branscher är lärare i grundskolan, byggverksamhet, handel, offentlig omsorg m.fl. branscher.

Figur 15.



Här skiljer sig möjligen förklaringarna något åt jämfört med de bägge övriga områdena. Här framstår inte kombinationen av radikalt skiljda men ändå nåbara arbetsmarknader som en lika uppenbar förklaring. Här kan man i stället se att det handlar om ett på olika former av servicebranscher relativt välförsett förortsområde. Vi befinner oss här i direkt utkant till Stockholms- och Uppsalaregionen. Bålsta och Håbo kommuner uppvisar även i andra sammanhang exempelvis ett jämförelsevis stort antal små företag i branscher som byggverksamhet och transportnäringarna.

Figur 16.

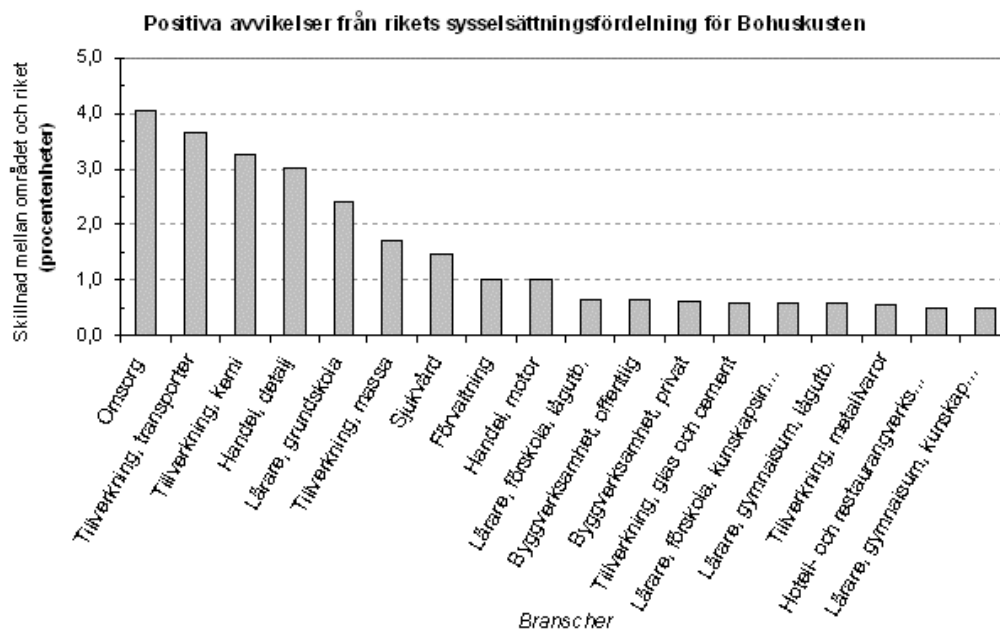


3.3.4 Bohuskusten

Området mellan Munkedal, Uddevalla och Lysekil är också ett område med betydligt fler näbara branscher än vad som kan förväntas av dess storlek.

Omsorgsverksamheten förefaller vara större än förväntat, men även tillverkningsindustrin med den tunga kemiverksamheten i Lysekil och en omfattande småindustri- och byggverksamhet präglar området. Även handeln är överrepresenterad med åtminstone ett större köpcentrum inom det analyserade området.

Figur 18.



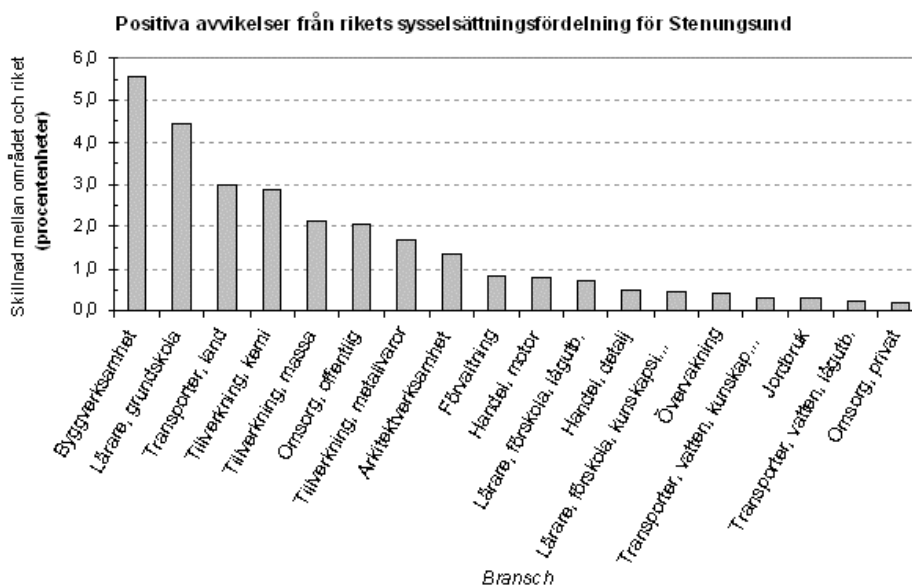
Liksom i de övriga fallen är det även här närheten till flera olika typer av arbetsmarknader som är avgörande. Den privata sektorn är dock mer dominerande här än i Timrå/Härnösand. Här skapas diversifieringen i stället främst av kombinationen av å ena sidan den tunga kemiska industrin i Lysekil och å andra sidan den mer diversifierade arbetsmarknaden i Uddevalla samt inte minst genom inslaget av handel.

3.3.5 Stenungsund

Stenungsunds lokala arbetsmarknad är koncentrerad till ett område alldeles runt tätorten Stenungsund. Områdets branschsammanställning liknar i allt väsentligt den för Bohuskusten. Här finns en tydlig överrepresentation för byggverksamhet i jämförelse med riket i stort. Denna utgör också den enskilt största branschen i området. Även här finns en överrepresentation av flera andra industribranscher, såsom kemisk industri och metallindustri.

Att området räknas till ett av de mer diversifierade förklaras främst utifrån blandningen av verksamheter inom de privata näringarna. Andelen sysselsatta i privat sektor hör till de högsta bland de här analyserade områdena. Det som främst förklarar diversifieringsgraden torde vara kombinationen av den tyngre industrin, främst den kemiska, som finns representerad i själva Stenungsund samt den tämligen blandade verksamhet, där inte minst varvsindustrin och byggverksamheten är omfattande, i omkringliggande orter, såsom Orustområdet.

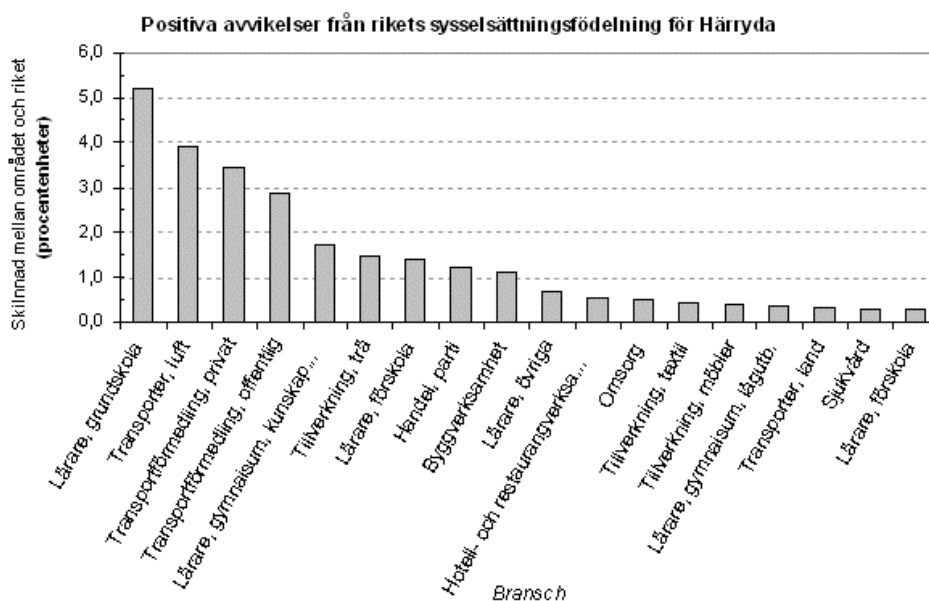
Figur 19.



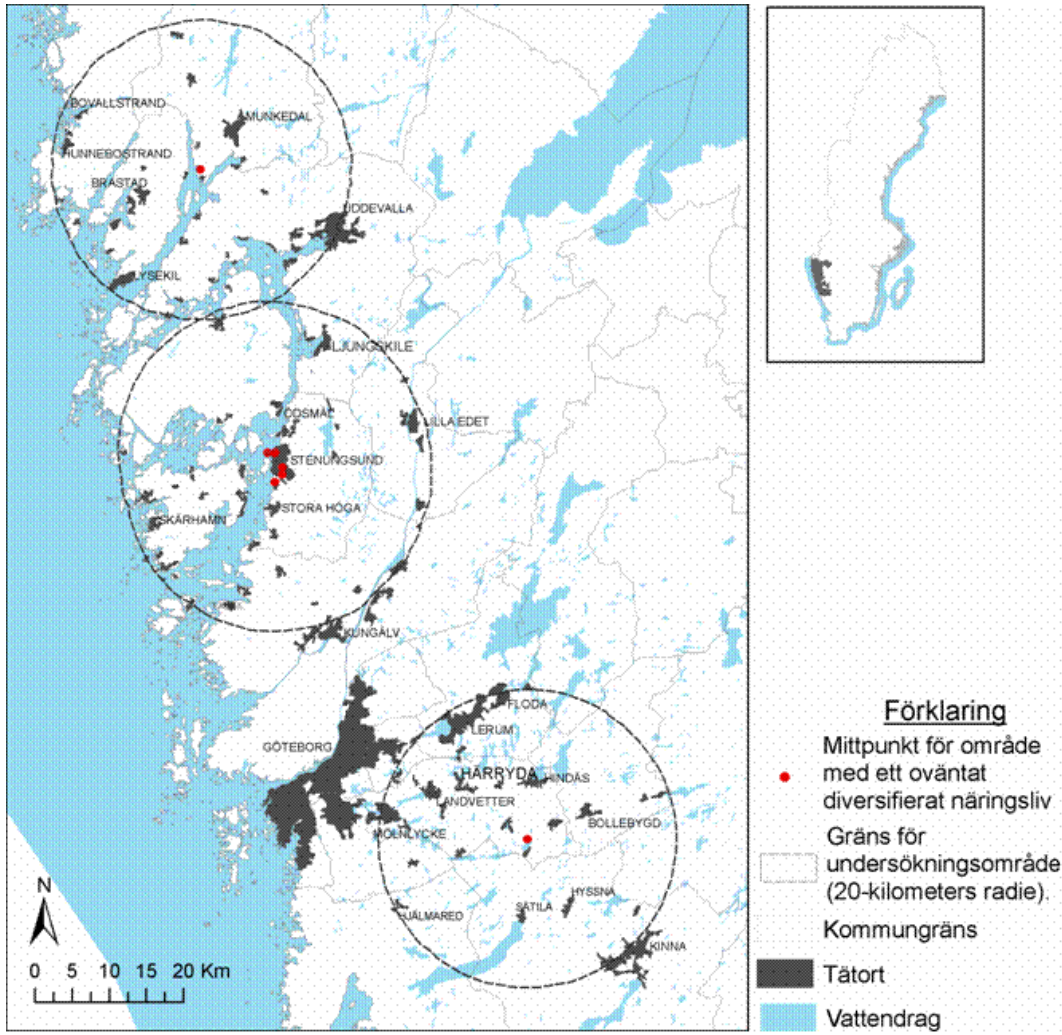
3.3.6 Härryda

Nästa område har vi valt att kalla för Härryda. Området är koncentrerat till södra delen av Härryda kommun. Här finns en för många landsbygdsdominerade områden tydlig överrepresentation av delar av den offentliga sektorn. Lärare i grundskolan utgör den mest överrepresenterade branschen. I övrigt präglas området av en relativt livskraftig småindustri. Här finns också delar av den parti- och detaljhandel som återfinns inom Sjuhäradsområdet representerad. Ett viktigt inslag i arbetsmarknaden utgörs också av Landvetters flygplats som är nåbar från detta område, vilket gör transportrelaterade näringar av olika slag dominerande. Det är denna breda blandning som förklarar den diversifiering som präglar området.

Figur 20.



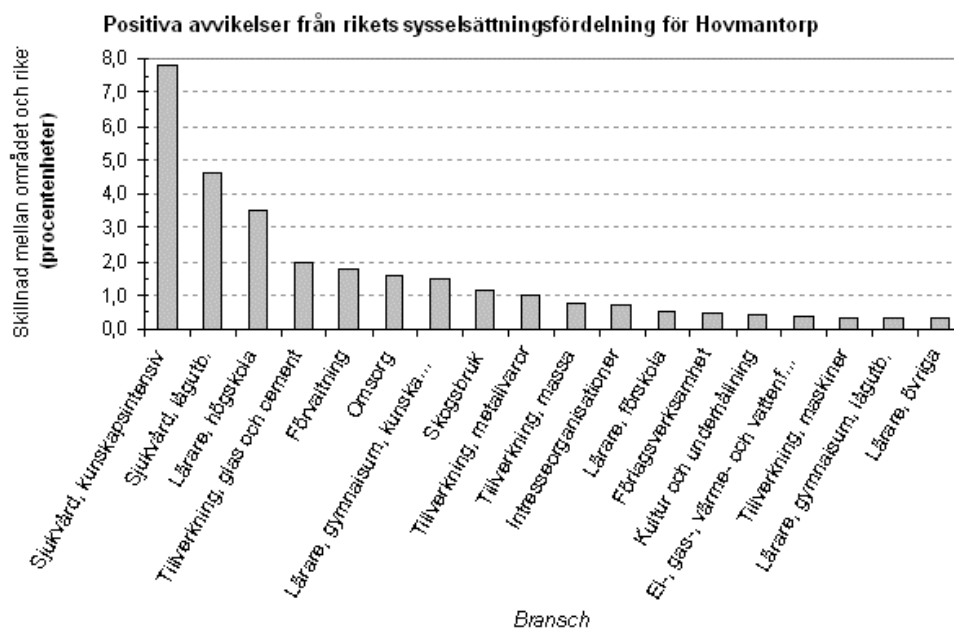
Figur 21.



3.3.7 Hovmantorp

Vi har valt att kalla denna relativt differentierade del av Kronobergs län för Hovmantorp, då området har sitt centrum här. Området innefattar dock en relativt stor del av Växjö tätort, bland annat nås universitet och övriga verksamheter lokaliserade till det så kallade Teleborgsområdet inom dess gränser. Det faktum att delar av Växjö nås gör att området får en tydlig överrepresentation av branscher kopplade till sjukvård och högskola. Flera tillverkningsbranscher är även de överrepresenterade, t.ex. glas-³ och massa- och papperstillverkning.

Figur 22.



Förklaringen till den höga diversifieringsgraden för Hovmantorp ligger, som för flera av de andra arbetsmarknaderna, i kombinationen av närheten till en residenstad med bland annat sjukvård och universitet och flera mindre orter inom räckhåll där tillverkningsindustrin dominerar.

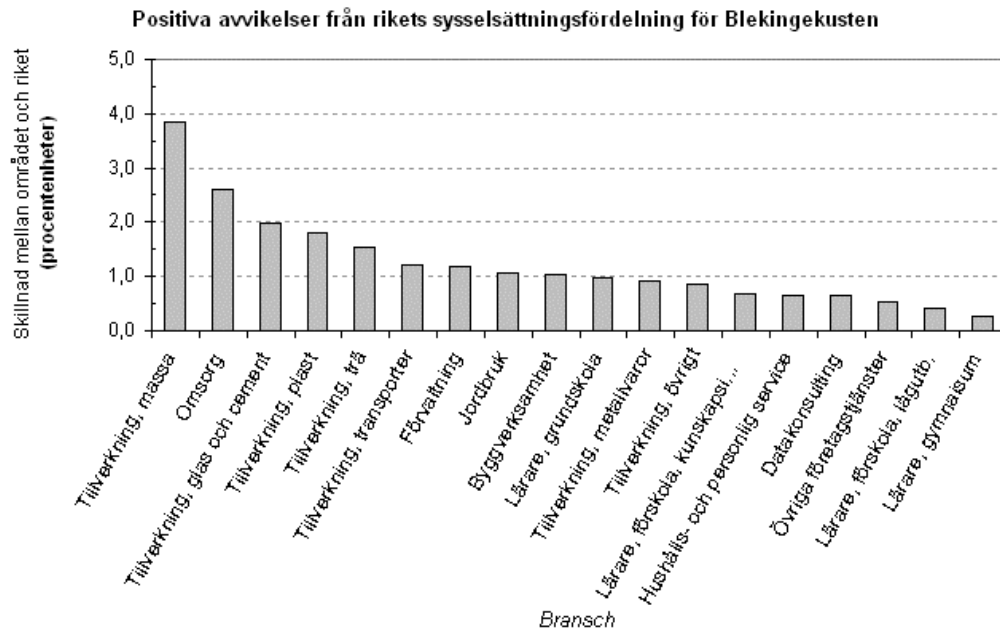
3.3.8 Blekingekusten

Blekingekusten utgörs här av ett tämligen vidsträckt område. Fenomenet torde utan närmare analys åtminstone delvis kunna förklaras av förekomsten av flera näraliggande städer längs kusten. Dessa mest diversifierade områden finns koncentrerade till tre platser – ett område strax öster om Sölvesborg, ett område strax väster om Karlshamn och ett område väster om Ronneby.

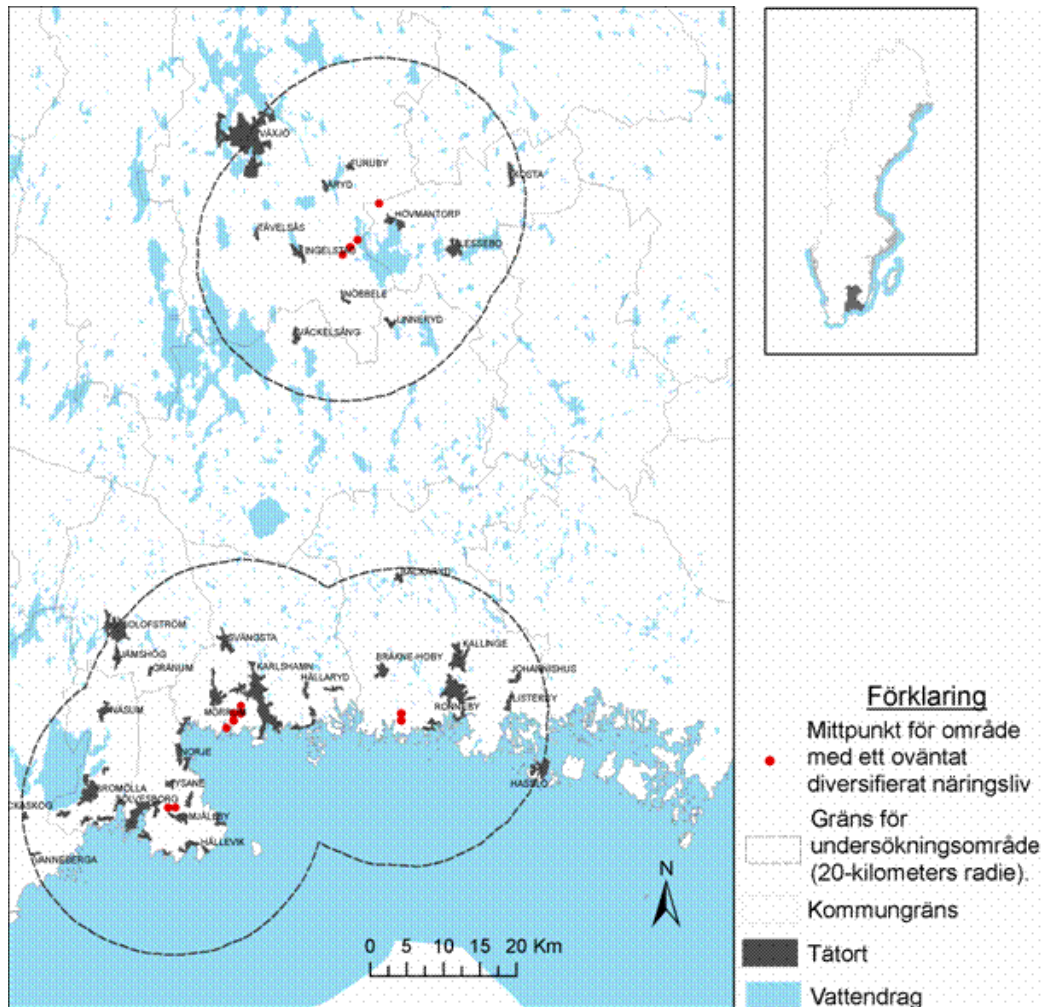
Här finns en kombination av ett rikligt utbud av arbetstillfällen inom offentlig och privat sektor. Inom den offentliga sektorn dominerar vård, omsorg och utbildning. En viktig resurs är Blekingesjukhuset i Karlshamn. Men i området finns också en stor bredd av industribranscher representerade. Ronneby och Soft Centre gör också att datakonsulter utgör en överrepresenterad bransch.

³ Tillverkningen av Glas i Hovmantorp tätort har dock upphört idag och den kvarvarande verksamheten torde återfinnas inom någon av detaljhandelsbranscherna.

Figur 23.



Figur 24.

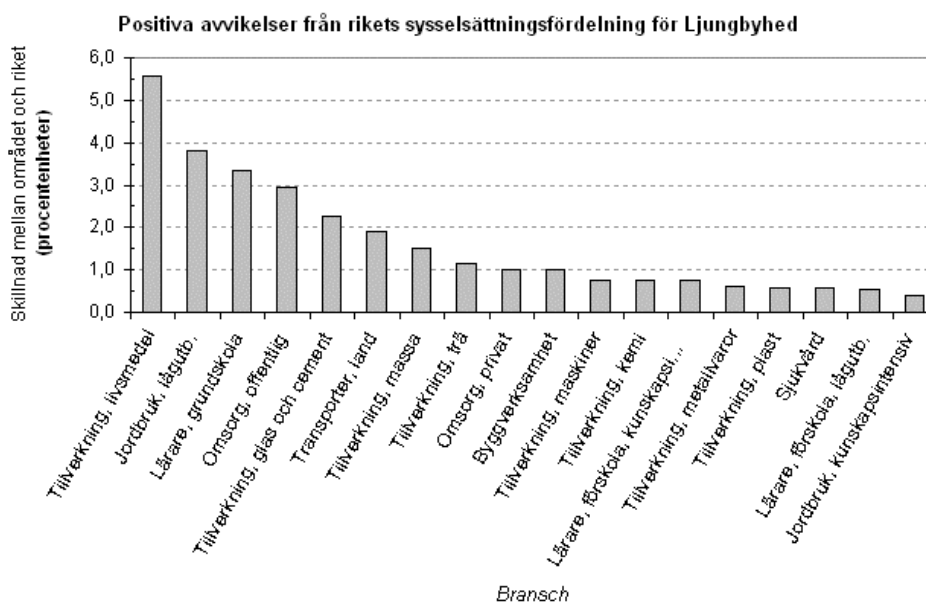


3.3.9 Ljungbyhed

I Skåne återfinns två större områden med väsentligt större antal branscher än vad som kan förväntas utifrån deras storlek. Den första är ett område i norr som vi valt att kalla för Ljungbyhed. I själva verket handlar det om ett mer diffust definierat område söder och öster om Ljungbyheds tätort. Detta är en sann blandbygd. Här finns en tydlig överrepresentation av jordbruk. Här finns också småorternas dominans för vissa delar av den offentliga sektorn, såsom grundskolan. Men inom området finns också ett relativt stort antal men till sin karaktär olika industriorter. I figuren nedan framgår således en överrepresentation för flera olika industribranscher.

Förklaringen till att detta är ett av landets mest diversifierade områden i förhållande till arbetsmarknadens storlek torde främst ligga i den relativt småskaliga och diversifierade industristrukturen i området. Detta i kombination med att området är relativt tätbefolkat och därför har ett relativt gott utbud av servicetillfällen kopplade till den offentliga sektorn torde utgöra huvudförklaringarna till områdets relativa diversifiering.

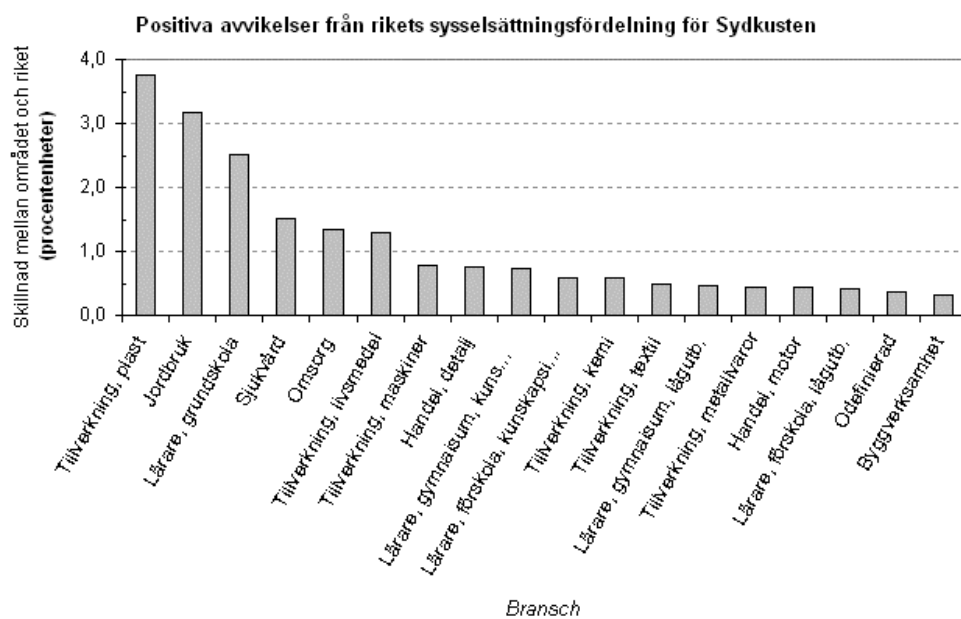
Figur 25.



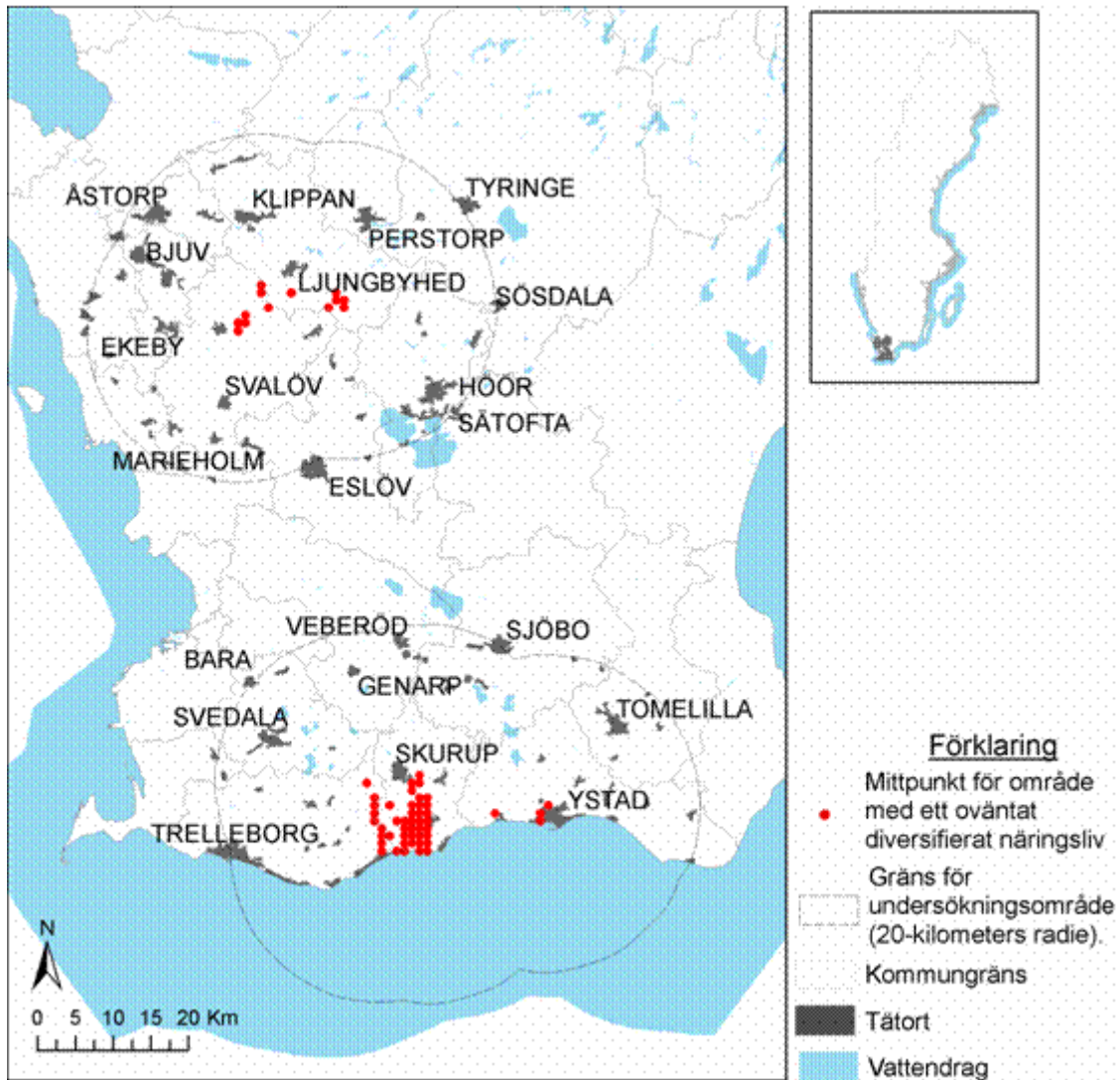
3.3.10 Sydkusten

Längst i söder finns det sista av de områden som är mer diversifierade än vad som kunnat förväntas utifrån deras storlek. Detta område ligger mellan Ystad och Trelleborg, från Skurup och ned mot kusten. Även detta område är genuint differentierat, med såväl en mängd olika tillverkningsbranscher representerade som ett stort mått av offentlig sektor. Områdets jordbrukskaraktär bidrar också i detta sammanhang till diversifieringen.

Figur 26.



Figur 27.



3.4 Sammanfattning och konklusion

Denna rapport har syftat till att diskutera och problematisera de lokala arbetsmarknadsregionerna som analysbegrepp mot bakgrund av en aktuell diskussion kring regionförstoring som dominerande regional utvecklingsstrategi. En ström av studier har visat att storleken på den lokala arbetsmarknaden förefaller ha stor betydelse för ortens eller regionens dynamik, konkurrens- och utvecklingskraft. Logiken handlar om möjligheten till specialisering utan att för den skull hamna i en ensidigt beroende sårbarhet. På större arbetsmarknader kan kritiska massor uppnås inom flera branscher eller kluster av branscher, och därmed stimulera till ett kontinuerligt lärande och en kunskapsutveckling som främjar konkurrenskraft, utan att orten eller regionen samtidigt blir alltför beroende av branscherna eller klustren ifråga.

Detta har varit motiven till att en regionförstoring allt oftare kommit att dominera de lokala och regionala utvecklingsstrategierna under senare tid. Samtidigt har farhågor rests för att en långt driven regionförstoringsstrategi dels kan visa sig ha brister när det gäller social och ekologisk hållbarhet, dels att den ibland skulle vara orealistisk. Bägge dessa invändningar gäller främst mer gles befolkade delar av landet. Här riskerar en ökad arbetspendling att ske till priset av väldigt långa arbetsresor, som dessutom inte sällan måste företas med bil. I vissa delar av landet är en sådan mer omfattande strategi inriktad på regionförstoring knappast realistisk.

Det är mot denna bakgrund vi skall se den här presenterade studien. Utgångspunkten har varit att problematisera de regionförstoringsanalyser som vilar på en grund av lokala arbetsmarknadsregioner, s.k. FA-regionerna. Även om FA-regionerna är ett praktiskt och väl fungerande verktyg för de flesta nationella och regionala analyser av arbetsmarknadernas funktion och utsträckning, så fångar de inte detaljerna. Och vad som kan vara detaljer i det lite större perspektivet kan vara betydande i exempelvis ett lands- och glesbygdsperspektiv. Grundfrågan är här: kan det finnas alternativa strategier för lands- och glesbygdsområdenas möjligheter att uppnå de fördelar som större arbetsmarknader innebär än att tänka i termer av FA-regioner? Kan det vara så att FA-regionernas gränser tenderar att ”läsa in” vår analys så att vi inte ser de faktiska möjligheterna att nå varierade arbetsmarknader för de små och perifera arbetsmarknaderna?

Den analys vi genomfört i denna rapport stödjer teorierna om att möjligheterna till specialisering och diversifiering ökar med arbetsmarknadens storlek. Det finns således ett tydligt samband mellan FA-regionernas storlek och antalet tillgängliga branscher. Även om vi ser till sysselsättningens faktiska fördelning mellan branscherna gäller detta samband. Ur det perspektivet förefaller regionförstoringsstrategin således väl grundad. I syfte att pröva huruvida det finns områden som, oberoende av FA-regionerna, kan uppnå ett diversifierat utbud av arbetstillfällen gjorde vi därefter en analys grundad på kilometerrutor. För varje enskild kilometerruta räknade vi antalet nåbara branscher inom 20 kilometers radie. Vi använde sambandet mellan storlek och antalet branscher på arbetsmarknaden för att räkna fram ett förväntat värde på antalet nåbara branscher inom 20 kilometer från varje kilometerruta i Sverige. Vi använde denna metod för att identifiera kilometerrutor som avvek från det förväntade värdet. Vi har sedan fokuserat på de 10 sådana områden som avvek mest från det förväntade värdet. Dessa områden är:

1. Timrå/Härnösand, i Västernorrlands län
2. Sågmyra i Dalarnas län
3. Bålsta i Uppsala län
4. Bohuskusten,
5. Stenungsund och
6. Hälaryda i Västra Götalands län
7. Hovmantorp i Kronobergs län,
8. Blekingekusten i Blekinge län
9. Ljungbyhed och
10. Sydkusten i Skåne län

Vi finner att detta är exempel på områden som ofta befinner sig i utkanten av sina respektive FA-regioner, ibland överlappande flera FA-regioner. Vi finner att det är områden som inom bekvämt pendlingsavstånd har tillgång till ett brett urval av branscher. Vi finner att det är områden som ofta har tillgång till två eller flera orter med ofta varierande arbetsmarknadsutbud, exempelvis industri och förvaltning. Vi finner att det ofta är områden som i sig själva har en rik och varierad landsbygdssysselsättning, med exempelvis jordbruk och byggverksamhet. Vi finner att offentlig sektor ofta utgör en viktig del i dessa områden. Vår analys pekar mot att den bästa benämningen på dessa områden är Mellanrum. De är områden mellan dessa olika typer av ofta större arbetsmarknader. Dessa Mellanrum är också, som nämnts, fyllda med verksamheter i sig själva. Mellanrummen, som de tio som analyseras i denna rapport, har i flera fall dock en långt större och bredare tillgång till ett varierat utbud av arbetskraft inom nära räckhåll än vad som skulle framkommit vid en analys strikt begränsad av FA-regionernas gränser. Denna närhet och detta relativt sätt breda utbud har lett oss till slutsatsen att de utgör täta Mellanrum.

Detta resultat är givetvis ingen överraskning. Men det är en nyttig påminnelse i en tid då mycket av analyserna kretsar kring regionförstoring. I sådana analyser tenderar ofta allt fokus att hamna på centrumpunkterna i respektive arbetsmarknadsregion. Här finns en uppenbar risk att man av den anledningen faktiskt glömmer bort att det finns en betydande sysselsättning även i arbetsmarknadsregionernas perifera delar. I vissa fall kan dessa utkantsområden komma att erbjuda en högre grad av diversifiering än kärnområdena. Dessutom kan pendlingsavstånden många gånger vara kortare på tvärs över FA-regiongränsen. Detta vet naturligtvis de som pendlar, men det kan vara en nyttig påminnelse även för planerare, vare sig det handlar om att rita stråkkartor för framtida regionförstoring eller det handlar om att planera för ny kollektivtrafik. Det behöver således inte alls vara en nackdel att finnas i utkanten av en större arbetsmarknadsregion. Det är fortfarande så att den lokala närheten är avgörande. Denna analys har visat att såväl små regioner som regioner som befinner sig perifert i sina respektive arbetsmarknadsregioner kan uppvisa ett såväl lätt nåbart som brett utbud av arbetstillfällen.