

SERVICE PÅ ÖAR UTAN FAST LANDFÖRBINDELSE MED FOLKBOKFÖRD BEFOLKNING

Region	Befolkning per region 2002	Önamn	Befolkning på ön 2002	Butik		Låg- och mellanstadieskola		Apotek/ombud				
				2002	Tillgång/reg	2002	Tillgång/reg	2001	Tillgång/reg			
		Ulvön	51	x					x			
Norrlandskusten	593	Holmön	83	x	134	23%	x	83	14%	x	141	24%
		Ljusterö	1 458	x			x			x		
		Finnhamn	3	x								
		Husarö	9	x								
		Ingmarsö	133	x			x			x		
		Svartsö	85	x			x			x		
		Gällnö	42	x								
		Lädna	33	x								
		Norra Stavsudda	26	x								
		Möja	215	x			x			x		
		Sandhamn	112	x			x			x		
		Runmarö	275	x			x			x		
		Nämdö	42	x			x			x		
		Omö	222	x			x			x		
		Utö	227	x			x			x		
		Arholma	62	x								
		Tjockö	58	x						x		
		Blidö	618	x						x		
		Yxlan	409				x					
		Rindö	1 031	x			x					
Stockholm-Uppsala-Södermanland	8 189	Gräsö	740	x	5 391	66%	x	4 949	60%		3 380	42%
		Aspö	477	x			x			x		
		Hanö	33									
Blekinge-Scåne	1 020	Ven	362	x	839	82%	x	839	82%	x	835	83%
		Rörö	294	x			x			x		
		Hyppeln	186	x			x					
		Källö-Knippla	448	x			x			x		
		Hälsö	610	x			x					
		Björkö	1 418	x			x			x		
		Öckerö	3 212	x			x			x		
		Hönö	4 889	x			x			x		
		Fotö	605	x			x					
		Kalven	237				x					
		Brännö	779	x			x			x		
		Styrsö	1 401	x			x			x		
		Donsö	1 393	x			x			x		
		Vrängö	389	x			x					
		Asperö	432	x			x			x		
		Marstrandön	531	x			x			x		
		Åstol	254	x			x			x		
		Dyrön	265	x			x			x		
		Härön	51							x		
		Käringön	113	x						x		
		Gullholmen-Härmanö	148	x						x		
		Malmön	274	x						x		
		Nordkoster	111	x						x		
Västkusten	19 310	Sydskoster	249	x	18 001	93%	x	17 592	91%	x	16 189	84%
		Vinön	119									
		Adelsö	690	x								
Insjöarna	2 202	Visingsö	761	x	1 451	66%	x	761	35%	x	804	42%
Östergötland-Kalmar	571											
Totalt	31 885		26 665		25 816	81%		24 224	76%		21 349	68%

BILAGA 3

SERVICE PÅ ÖAR UTAN FAST LANDFÖRBINDELSE MED FOLKBOKFÖRD BEFOLKNING

Region	Befolkning per region 2002	Önamn	Befolkning på ön 2002	Post med kassaservice			Post med paket/brevservice					
				2001	2003	Tillgång/reg	Tillgång/reg	2003	Tillgång/reg			
		Ulvön	51									
Norrlandskusten	593	Holmön	83			0	0%	92	15%		0	0%
		Ljusterö	1 458	x	x					x		
		Finnhamn	3									
		Husarö	9									
		Ingmarsö	133	x	x					x		
		Svartsö	85	x	x					x		
		Gällnö	42	x								
		Lädna	33									
		Norra Stavsudda	26	x								
		Möja	215	x	x					x		
		Sandhamn	112	x	x							
		Runmarö	275	x	x					x		
		Nämdö	42	x	x					x		
		Ornö	222	x								
		Utö	227	x								
		Arholma	62	x	x					x		
		Tjockö	58		x					x		
		Blidö	618									
		Yxlan	409									
		Rindö	1 031									
Stockholm-Uppsala-Södermanland	8 189	Gräsö	740			2 440	30%	2 788	35%		2 328	28%
		Aspö	477	x	x					x		
		Hanö	33									
Blekinge-Skåne	1 020	Ven	362			477	47%	475	47%		477	47%
		Rörö	294	x								
		Hyppeln	186	x								
		Källö-Knippla	448	x								
		Hälsö	610							x		
		Björkö	1 418	x	x					x		
		Öckerö	3 212	x	x					x		
		Hönö	4 889	x						x		
		Fotö	605									
		Kalven	237									
		Brännö	779	x	x					x		
		Styrsö	1 401	x	x					x		
		Donsö	1 393							x		
		Vrängö	389	x	x					x		
		Asperö	432	x	x					x		
		Marstrandsön	531									
		Åstol	254							x		
		Dyrön	265							x		
		Härön	51									
		Käringön	113	x	x					x		
		Gullholmen-Härmanö	148	x								
		Malmön	274									
		Nordkoster	111	x	x					x		
Västkusten	19 310	Sydkoster	249	x	x	8 104	42%	15 708	82%	x	15 515	80%
		Vinön	119									
		Adelsö	690									
Insjööarna	2 202	Visingsö	761	x	x	761	35%	804	42%	x	761	35%
Östergötland-Kalmar	571											
Totalt	31 885		26 665			11 782	37%	19 867	62%		19 081	60%

1 ÖVERSIKTSPLANERING I KUSTKOMMUNER

Här följer en beskrivning av planeringsläget-oktober 2003- i form av utdrag från länsstyrelsernas miljö- och hushållningsprogram och vissa kommuners översiktsplaner (ÖP) eller fördjupningar för skärgården om sådana finns. Beskrivningen har koncentrerats till frågor som är specifika för skärgården och öar utan fast landförbindelse (bl.a frågor om strandskyddet och omvandlingen av permanentbostäder). Om skärgården inte är särbehandlad kan i vissa fall översiktsplanernas behandling av allmänna landsbygdsfrågor redovisas.

Kommunernas numrering gäller Glesbygdsverkets översiktsplanearkiv och omfattar samtliga kustkommuner från norr till söder på ostkusten och vidare norrut längs västkusten (totalt 80 kustkommuner). Därefter följer kommuner med insjööar med folkbokförd befolkning och utan fast landförbindelse vid sex större sjöar: Vänern, Vättern, Hjälmaren, Mälaren, Storsjön och Ivösjön i Kristianstads kommun (totalt 21 insjökommuner).

En central utgångspunkt för den regionala utvecklingspolitiken är att den samlade nationella tillväxten bestäms av den tillväxt som varje region genererar. Regionala tillväxtprogram kommer att utgöra basen i det långsiktiga arbetet för en hållbar regional utveckling. Länsstyrelserna har det övergripande ansvaret för arbetet som utförs i dialog med kommuner, näringsliv och andra aktörer. Miljömålsarbetet ska beaktas och det länsövergripande samarbetet i miljö- och resurshushållningsfrågor bör utvecklas ytterligare¹. De regionala miljö- och hushållningsprogrammen som sju länsstyrelser utarbetade för Sveriges kust- och skärgårdsområden (Norrlandskusten och insjöområdena undantagna) 1999-2000 refereras i detta avsnitt, liksom ett stort antal kommunala översiktsplaner.

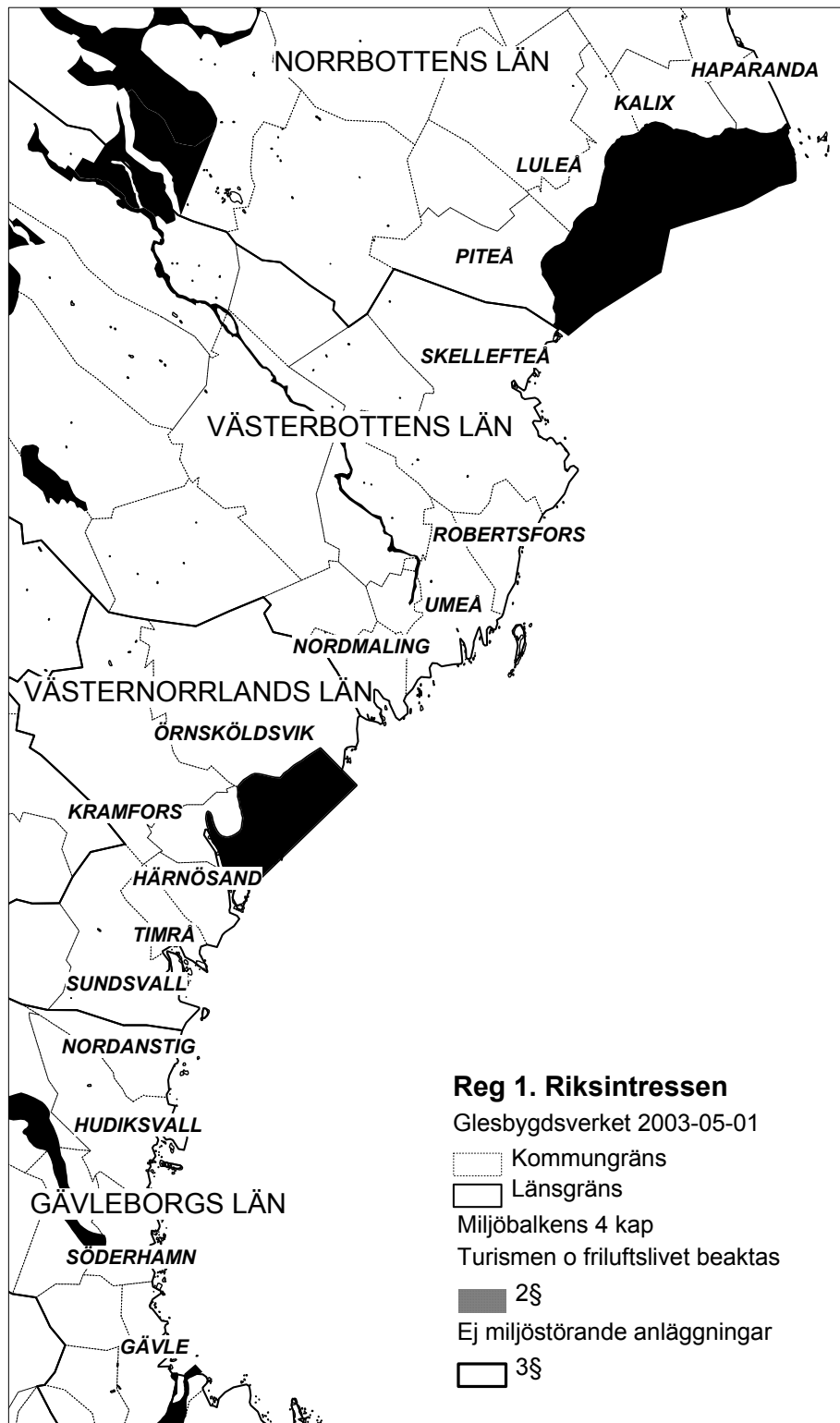
Den fysiska planeringen för kusten och skärgårdarna är huvudsakligen inriktad på att skydda dessa värdefulla natur- och kulturområden från olämplig exploatering. Hela kustområdet, utom länen Västerbotten, Gävleborg och delar av Västernorrland och norra Uppsala, och de stora sjöarna är enligt miljöbalken av riksintresse för sina natur eller kulturvärden. Inom samtliga kust- och skärgårdsområden finns mindre områden av riksintresse som har särskilda skydd som naturreservat, EU:s Natura 2000 eller andra bestämmelser. Länsstyrelserna har vanligtvis utökat strandskyddet till 300m generellt, men även i vissa fall reviderat strandskyddet, t.ex. för Öckerö kommun.

Kommunernas översiktsplaner har inte sällan så kallade ”fördjupningar” över skärgårdsområdena. Ett bra exempel är Karlskrona skärgård, där kommunen i dialog med olika myndigheter, föreningar och skärgårdsbefolkningens organisationer har tagit fram en plan som inte bara syftar till skydd av värdefulla miljöer utan också visar utvecklingsmöjligheter för till exempel näringsliv, boende, kommunikationer och service. Många kommuner har information om översiktsplaneringen på sina hemsidor och i till exempel Haparanda ställs frågor om skärgårdens utveckling

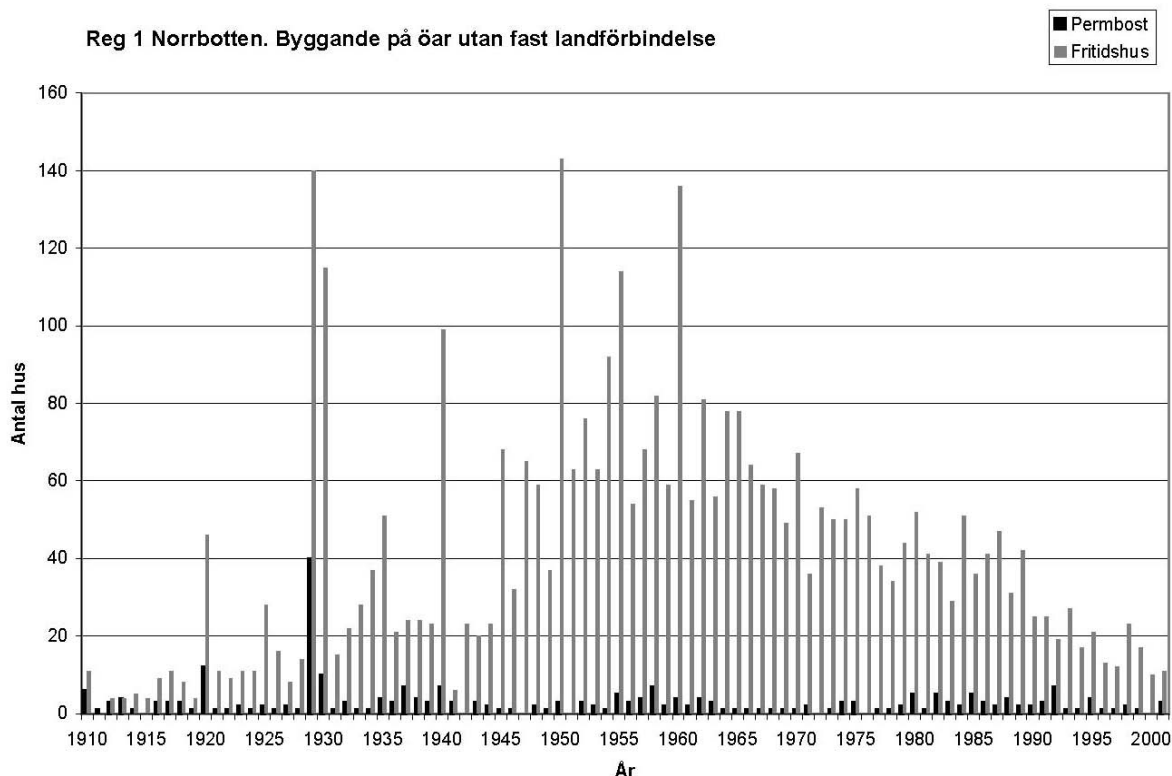
¹

1.1 . NORRLANDSKUSTEN

Regionen omfattar länen: Norrbotten, Västerbotten, Västernorrland och Gävleborg.



1.1.1 Bebyggelseutveckling



Längs Norrlandskusten har fritidshusbyggandet på öar utan fast landförbindelse som synes varit stort, med fler än 50 byggda hus per år redan från 50-talet till 1980. Därefter har byggandet sjunkit, för att under senare år endast ha uppgått till ett tiotal per år. Endast ett fåtal permanentbostäder har byggts.

1.1.2 Naturvärden

Skärgården i *Norrbotten* består av moränmarker med främst granskog, klapperstensängar med albårder och flacka grunda sandbottnar intill låga sandstränder. *Västerbotten* har en flack landhöjningskust, älvmynningsområden, deltabildningar och långsmala strömlinjeformade öar och uddar formade av inlandsisen (drumliner). *Västernorrland* har en brant landhöjningskust, vidsträckt blockrika klapperstensfält med strandvallar, stora djup, sydväxtberg, avsnörda djupa kustnära sjöar och deltalandskap. I *Gävleborgs* län finns grunda vegetationsklädda havsfjärdar, en flack kust och strandnära barrnaturskogar och sumpskogar.

Landets enda nationalpark som omfattar ett skärgårdsområde (bortsett från Djurö i Väneren) bildades 1995 i Haparanda skärgård. I parken ingår två större öar, Sandskär och Seskar-Furö, och ett tiotal mindre öar. Öarna är uppbyggda av svallat och omlagrat morän- och isälvsmaterial. Enligt Naturvårdsverket bör nationalparken utvidgas till att omfatta hela ögruppen öster om Seskar-Furö till finländska gränsen. Där finns bland annat drumliner, fossila lagunformer i klappersten och en rik busk- och trädvegetation. Den snabba landhöjningen med ca en centimeter per år innebär att 1500-talets fiskehamn i dag ligger fem meter över havet och 1800-talets sjöbod ett par meter över strandkanten. Landhöjningen innebär problem för fisket och ett behov att muddra för att kunna nyttja kajer och bryggor. Havsvattnet är bräckt med en mycket låg salthalt. Detta beror på de stora älvarnas utlopp i Bottenviken.

Kusten mellan Härnösand och Örnsköldsvik är enligt Miljöbalken ett område av riksintresse. Området kallas för *Höga Kusten* och klassades som världsarv av UNESCO år 2000. Det är ett av världens mest påtagliga exempel på maximal landhöjningskust.

1.1.3 Exempel på översiktsplaner

1. *Haparanda ÖP 1990* omarbetas för närvarande. Ett nytt översiktsplanearbete pågår till 2005 med information och dialog via kommunens hemsida www.haparanda.se och byamöten. Särskilda frågor ställs på hemsidan om utvecklingen i skärgården. Mål för landsbygdsutvecklingen har utarbetats. En levande landsbygd är nödvändig för en stark centralort. Det är därför viktigt att kommunens insatser skapar förutsättningar för en positiv utveckling av landsbygden. Haparanda har utarbetat ett lokalt tillväxtavtal som har tagits fram i partnerskap med olika intressegrupper, bland annat Byarådet och LRF. Landsbygdsutveckling är ett av sju programområden i tillväxtavtalet. Den lokala kraften skall på ett effektivt sätt bidra till att skapa nya arbetstillfällen.
2. *Kalix ÖP 1992*. Ingen webbinformation. Översiktsplanen anger att kustområdet söder om E4 är av riksintresse för natur, kulturvård, turism och friluftsliv och att fritidshus inte bör byggas i skärgårdsområdet. Permanentboende i fritidshus ska hindras genom att byggnadsytan begränsas genom områdesbestämmelser. Bostäder kopplade till verksamheter får dock tillkomma.
3. *Luleå ÖP 1990*. Ingen webbinformation, förutom aktualitetsförklaringen 2002. För kommunens landsbygd har ett särskilt utvecklingsprogram antagits i mars 2001. Programmet och kommunens översiktsplan har i grunden samma utgångspunkt, att skapa och vidmakthålla en levande landsbygd. Inga lokaliseringar på landsbygden hindras vid andra tillfällen än när konflikt med pågående markanvändning, planerat starkt allmänt intresse eller naturvårdsintressen uppkommer. Landsbygdens problem just nu handlar om svårigheterna att vidmakthålla ett aktivt jordbruk, samtidigt som bebyggelsestrycket utanför Luleå tätortsområde under de senaste åren har varit extremt lågt. I kommunens vision över Luleå 2010 är en levande landsbygd en tillgång och en förutsättning för tillväxt och utveckling i hela Luleå. Områdesbeskrivning 2000 redovisar befolkning och arbetstillfällen i skärgården. En särskild Webbsida för Luleå skärgård finns (Se: www.lulea.se).”Med sina över 700 öar tillhör Luleå skärgård en av de vackraste i landet som också kan erbjuda ett rikt och annorlunda växt- och fågelliv”. Hindersön är en av de större öarna i Luleå skärgård och den enda ön norr om Gräsö i Roslagen med jordbruk. Redan på 1500-talet bodde här folk som försörjde sig på fiske, jordbruk och sälfångst. Så långt tillbaka det går att följa Hindersöns historia har ön varit den folkrikaste i Luleå skärgård och är det fortfarande. Störst befolkning hade ön under 1930-talet då det bodde 148 personer på ön.
4. *Piteå ÖP skärgård 2002*. Se www.pitea.se Omarbetningar efter utställningsskedet pågår och därefter väntar ett beslut om antagande i Piteå kommunfullmäktige. Skärgården är ”Piteås sista vildmark” och är i sin helhet av riksintresse. I skärgårdsområdet intill några hundra meter från strandlinjen bor 200 personer, varav hälften på Trundön som också har ett aktivt jordbruk. Inga helårsbostäder finns på öar utan broförbindelse. Landhöjningen innebär problem för fisket och ett behov att muddra för att kunna nyttja kajer och bryggor. Översiktsplanen ska ge möjlighet att nya områden i strandnära lägen får bebyggas med stöd av detaljplan. Strandskyddet är 100m och en strandskyddspolicy ska utarbetas av kommunen. Ett stugområde med karaktär av fiskeläge bör enligt översiktsplanen av estetiska skäl inte lokaliseras allt för långt upp på landbacken. På sex öar föreslås att fritidsbebyggelsen kan utökas och att ett trettiotal kommunala uthyrningsstugor uppförs.
5. *Skellefteå ÖP 1991*. Kommunfullmäktige beslöt 1999 att en översyn av områdesplanen från 1976 för kusten skulle utföras. Information och frågeställningar finns på hemsidan. Översiktsplanen från 1991 är inriktad på regler för områdesskydd, plan- och bygglovhantering och innehåller inte beskrivningar eller planeringsmål för bebyggelse i

kustområdet. Ställningstagande kring storleken på fritidshusen görs dock, i första hand för att förhindra permanentboende. Omfattningen av reservatsbildningar i kustplanen ifrågasätts och översiktsplanen anger att en översyn på sikt bör göras.

6. *Robertsfors ÖP 1990.* Nu gällande översiktsplan från 1991 skall enligt kommunens hemsida omarbetas under 1999 och en omarbetning pågår. Kommunens mål enligt planen från 1990 är att bevara en levande landsbygd och är därför positiv till bebyggelse utanför detaljplan. Längs kusten finns sexton områden som är detaljplanelagda för fritidsbebyggelse och ett trettiotal områden med samlad bebyggelse.
7. *Umeå ÖP 1998.* Se fullständig plan med sökord på www.umea.se. Huvuddelen av kustområdet är enligt översiktsplanen från 1998 planlagt eller av stort naturvärde. Landsbygden är en attraktiv arbets- och boendemiljö och ett starkt stöd för bevarande av service och handel skapar trygghet. Kommunen ska samarbeta med ett nätverk för att upprätta byautvecklingsplaner som ska vägas in i kommunens översiktsplanering. Holmöarna är av riksintresse för naturvård, kulturmiljövård och friluftsliv. Öarna ligger fritt i Kvarken och den mångformiga naturen med klapperstensfält, naturskogar, sjöar, våtmarker med rastlokaler och häckningslokaler för fågellivet är i huvudsak ett naturreservat. I norr finns hamn och ett skärgårdssamhälle baserat på jordbruk i kombination med fiske och jakt. Bybebyggelsen är tät och välbevarad med kontinuitet från medeltiden. Här finns detaljplanelagda områden för bostadsbebyggelse.
8. *Nordmaling ÖP 1997.* På hemsidan finns upplysning om att översiktsplanen har reviderats med avseende på Botniabanan 1999. Översiktsplanen från 1997 är liksom den för Skellefteå inriktad på regler för områdesskydd, plan- och bygglovhantering och innehåller inte beskrivningar eller planeringsmål för bebyggelse i kustområdet.
9. *Örnsköldsvik ÖP från 1999, ersätts 2003.* Ett förslag till kommunomfattande översiktsplan för Örnsköldsviks kommun har varit utställd 2003 och återges, liksom gällande plan på hemsidan. Kommunen ska enligt förslaget bland annat agera för en ändring av gällande bestämmelser som ger större möjligheter att utnyttja stränderna för bebyggelse, t ex genom att strandskyddet ges status av riksintresse i stället för förbud. För större delen av kustområdet söder om Skag är skyddet utökat till 200 meter. Förslag till handläggning av strandskyddet redovisas i planförslaget. Planens inriktning ger förutsättningar för att tillvarata möjligheterna till attraktiva bostadslägen inom kommunen - på landsbygden, i kustområdet samt i tätorterna. Kommunen ska enligt planförslaget kunna ställa krav på att tomter utanför tätorter ska ha viss storlek (minst 2000 kvadratmeter), bl.a. för att ge förutsättningar för kretsloppslösningar.

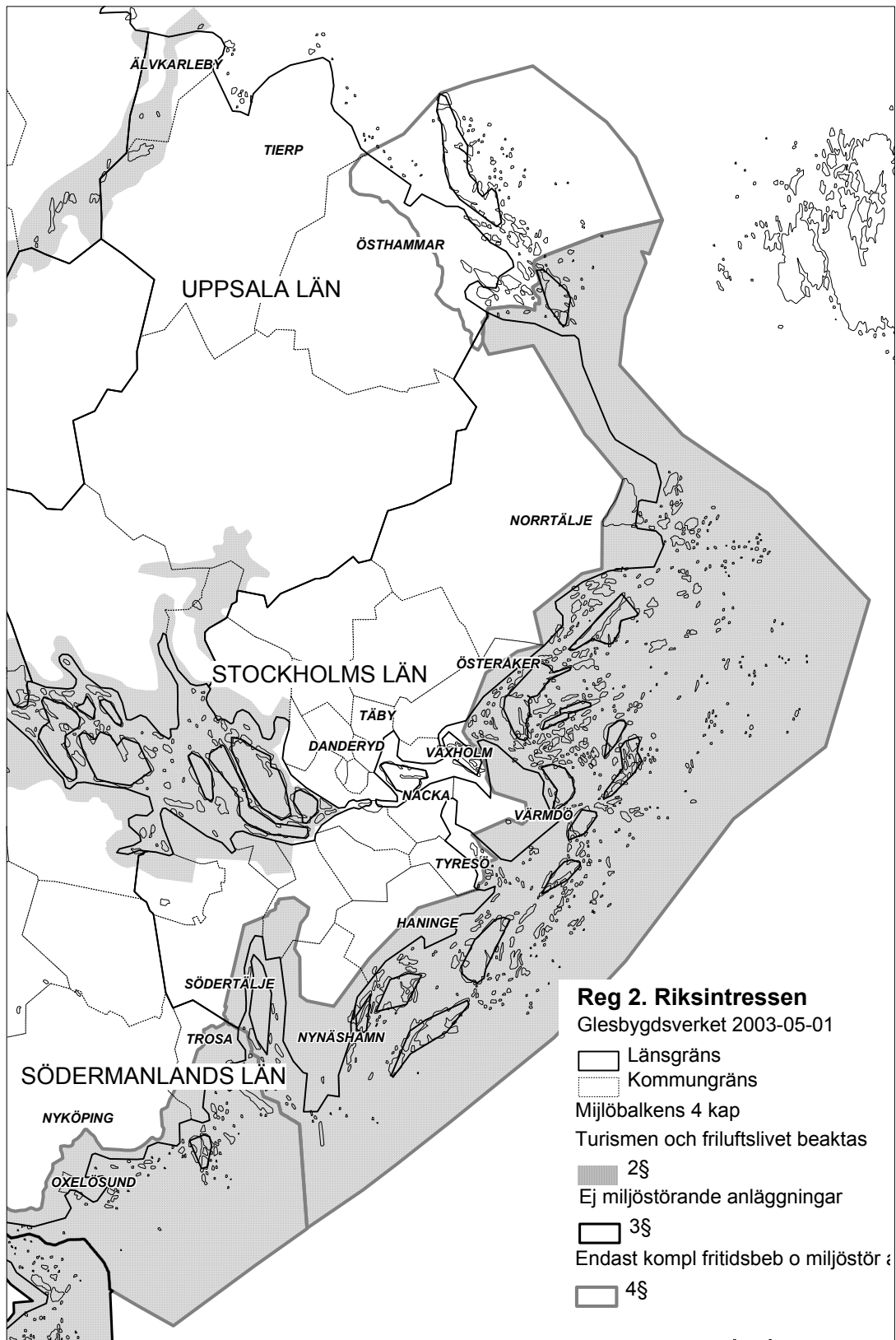
Kustområdet för Övik och Kramfors behandlas även i ett gemensamt utvecklingsprogram från 1982, Höga kusten. Höga kusten omfattar den branta kusten från Ångermanälvens utlopp norrut till länsgränsen mot Västerbotten. Mötet mellan den höglänta norrländska terrängen och havet ger ett dramatiskt och mäktigt landskap. Områdets södra del domineras av jord- och skogsbruk och har en spridd befolkning. I den norra delen dominerar industrin. Turismen har stor betydelse. Ulvön med 57 invånare och Trysunda med 19 invånare är de öar som har helårsbefolkning. Befolkningen har minskat kraftigt sedan 60-talet, men har under senare delen av 70-talet ökat genom inflyttning av yngre personer. Ulvöhamn är ett av de få fiskelägen längs norrländskusten som har en bofast befolkning. 1982 fanns här en post och en livsmedelsaffär. För att bibehålla en bofast befolkning krävs enligt programmet en utveckling av de areella näringarna samt att bostäder och arbetslokaler kan uppföras för de nyinflyttade. En utbyggnad krävs av övernattnings- och aktivitetsmöjligheterna på norra Ulvön där ett 300 år gammalt välbevarat fiskeläge finns.

10. *Kramfors* ÖP 1990. Höga kusten med en del av Skuleskogens nationalpark ned till Nordingrå berör norra delen av kommunen. Högbonden, Barstaön och delar av kusten samt Storön i söder är naturreservat. Norabygden är av riksintresse för kulturminnesvården. Kustområdet vid Nora mot Berghamn innehåller små jordbruks- och kulturlandskap och små detaljplaneområden för fritidsbebyggelse. Kommunen har framställt ett häfte ”Att bygga i byar” som vägledning för en angelägen komplettering av helårsbostäder i byarna. Under 80-talet har årligen tillkommit drygt 20 fritidshus i kustområdet. Dessutom omvandlas helårsbostäder till fritidshus. 250 obebyggda tomter för fritidshus fanns 1990 i kustområdets detaljplaneområden.
11. *Härnösand* ÖP 1992. På hemsidan återges en aktualitetsförklaring och översiktsplanens textdel. Ett mål i översiktsplanen är att nå en bra ekologisk balans mellan landsbygd och tätorter där omlandet försörjer staden med livsmedel, råvaror och energi och staden ger omlandet tillgång till ett brett utbud av service och arbete. Landsbygden är också av stor betydelse som alternativ bostadsmiljö. Kustområdet är enligt planen av stort värde för det rörliga friluftslivet och nya oexploaterade områden bör inte tas i anspråk om de inte ligger i direkt anslutning till tidigare bebyggelse. För kustbygd och vildmark anges att möjligheter att bygga fritidshus och att med båt eller till fots söka upp orörda naturområden är bägge en väsentlig kvalité som gör Härnösand konkurrenskraftigt gentemot sydsverige. Skogsbruket ska ske med stor hänsyn till friluftslivets intressen. Utvecklingsförutsättningarna på Hemsö beskrivs inte särskilt. Av plankartorna framgår bland annat att sundet mellan fastlandet och Hemsö är ekologiskt känsligt och ska skyddas mot ytterligare utsläpp. På ön finns ett par jordbruksområden där kulturlandskapet bör hållas öppet och glesare bebyggelse är välkommen, men måste placeras och utformas så att kulturlandskapets kvaliteter bibehålls.
12. *Timrå* ÖP 1990. Ingen webbinformation. Tidigt samråd för ny ÖP har skett i juni 2001 enligt Boverket. Ett övergripande mål i 1990 års plan är att kustbygdens värde som rekreationsområde måste bevaras och vidareutvecklas. Tynderökusten är enligt planen av regionalt intresse för fritidsboende, bad och båtliv. Skeppshamns fiskeläge med kapell och Storhamns före detta lotsstation är exempel på kulturhistoriskt värdefulla objekt.
13. *Sundsvall* ÖP 1990. Webbinformation. ÖP har en landsbygdsdel. 2002 påbörjades den nya kommuntäckande översiktsplanen.
14. *Nordanstig* ÖP 1990. Nordanstiggusten är relativt oexploaterad tack vare sin svårtillgänglighet. Öarna är karga och har ingen fast befolkning. På Vitöarna finns artrika strandängar, med bland annat havtorn. På Gran och Jätteholmarna finns urskog. Nordanstiggusten är ett viktigt reproduktionsområde för gråsäl. Norrfjärden är en kulturhistoriskt värdefull småbruksbygd med flera välbevarade gårdar och ett fiskeläge. Byn har många bofasta och en åretruntöppen affär. Söder om byn finns fritidshusbebyggelse. Sörfjärden har haft järnbruk, sågverk och fiske som basnäringar. Från 1910-talet har samhället successivt övergått till ett fritidssamhälle, där den fina badstranden är den största tillgången. Översiktsplanen reserverar stora markområden för fritidsbostäder och fritidsanläggningar och föreslår skydd för den mycket värdefulla kultur- och naturmiljön. Härte är ett fiskeläge med värdefull miljö och en liten fast befolkning. Även Mellanfjärden har en fast befolkning och har en landningshamn för yrkesfisket. Här finns också industri, jord- och skogsbruk och en turistnäring som utvecklas.
15. *Hudiksvall* ÖP 1990. Stor restriktivitet ska gälla mot utspridda fritidshus särskilt inom kustområdet. Intresset för planlagda fritidshusområden har varit svalt under 80-talet. Av 810 obebyggda fritidshusområden fanns 730 vid kusten. Omfattande områden efter

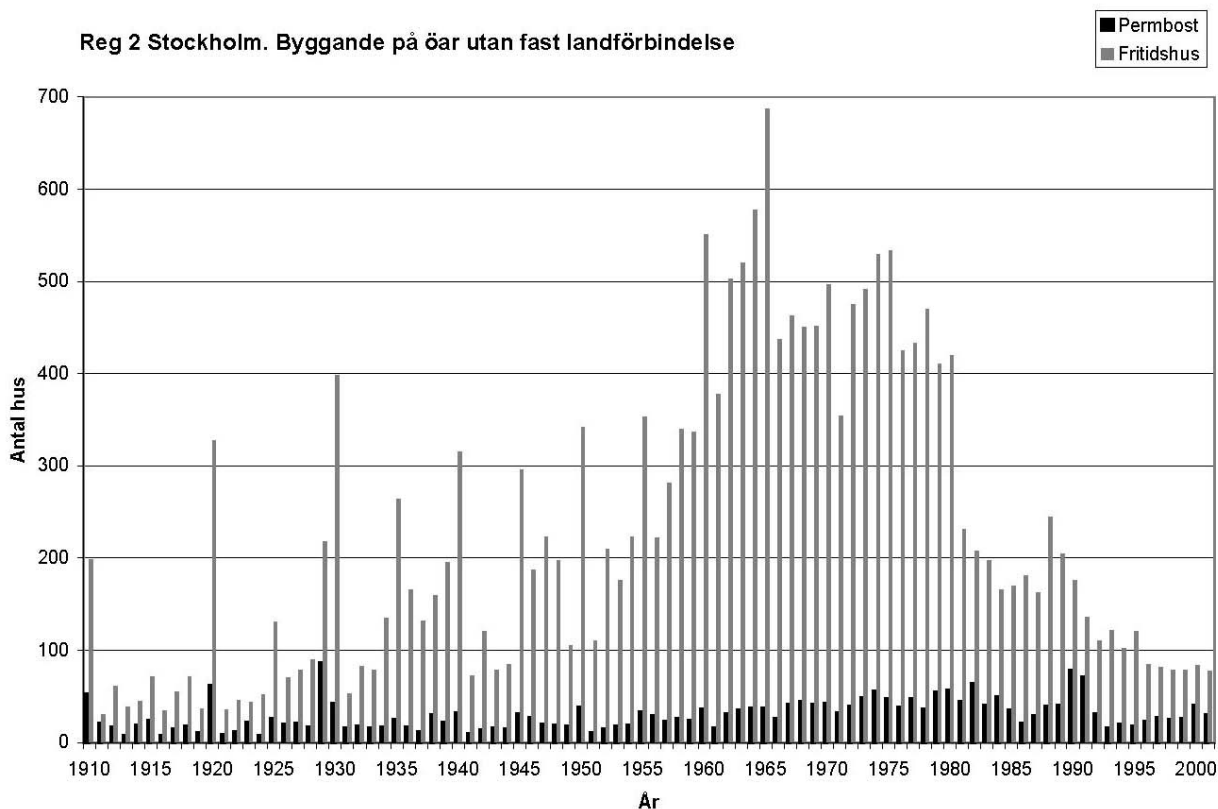
hälsingekusten är av riksintresse för yrkesfisket, naturvården och det rörliga friluftslivet. Flera små områden är av riksintresse för kulturmiljövården. Agön omfattas av samtliga dessa riksintressen. Ön har inga fast boende. Yrkesfisket har minskat, men bedrivs fortfarande från till exempel Kuggören som är en fiskehamn av riksintresse. Hamnverksamheten bör bibehållas.

16. *Söderhamn* ÖP 1990. Ingen information om ÖP på hemsidan. I Söderhamns skärgård finns ungefär 500 öar. Den största är Störjungfrun som också givit namn åt Jungfrukusten - kustavsnittet från Furuvik i söder till Gnarpsbaden i norr. Många av öarna var förr fiskelägen, men idag är det bara Skärså som är ett levande fiskeläge med fyra ännu verksamma yrkesfiskare. De övriga är numera fritidsområden med sommarstugor och fritidsbåtar.
17. *Gävle* ÖP 1990. Aktualitetsförklarad 1999. Ingen fördjupning eller information om skärgårdsområdet finns på hemsidan. 1993 antogs en miljöinriktad fördjupad ÖP benämnd "Gävle kustvatten".

1.2 STOCKHOLM-UPPSALA-SÖDERMANLAND
Regionen omfattar länen: Uppsala, Stockholm och Södermanland.



1.2.1 Bebyggelseutveckling



I Stockholmsområdet har fritidshusbyggandet på öarna som synes varit omkring 400 per år från 1960 till 1980. Under senare delen av 90-talet har ett 80-tal fritidshus byggts årligen. Byggandet av permanentus har varit 25-50 med en liten topp omkring år 1990.

1.2.2 Naturvärden

Hela kustområdet med mer än 3 000 öar, kobbar och skär från Forsmark till Arkösund är av riksintresse med hänsyn till sina natur- och kulturvärden. Från Oxelösund till Herräng och Singö ska turismen och friluftslivet, främst det rörliga friluftslivet, särskilt beaktas enligt Miljöbalkens 4 kap. Ytterskärgården domineras av havet och ett orört landskap, där öarna enbart utgör fem procent av ytan. Här finns sparsam vegetation, ris-, eller gräsmarker, mindre våtmarker, vindpinade löv- eller barrskogar, granit- eller gnejssklippor.

I *Uppsala* län räknas endast området öster och sydöst om Gräsö som ytterskärgård. Den består i väster mest av skogsklädda öar. Längst ut mot havet i öster ligger de låga och närmast skoglösa grupperna av kalksär spridda likt ett pärlband längs kusten. Längst ut ligger Hället och Västerbådan som mäktiga solitärer i havet. På Gräsö i Uppsala kommun är hela odlingslandskapet med sin biologiska mångfald och spridda gårdar av stort naturvärde.

I *Stockholms* norra ytterskärgård finns maritim lövskog, en naturtyp som endast finns i Östersjöns norra skärgårdar. Den är av två slag; hållmarksbjörkskog och tät ängsmarklövskog (al, ask, asp). På marken dominerar liljekonvalj på de torrare partierna och älggräs eller midsommarblomster på de fuktigare. Barrskogszonen når ända ut i ytterskärgården och vindpinad förkrympt tall och gran växer långt ut i havsbandet.

Stockholms ytterskärgård från Arholma i Norrtälje till Hartsön i Nyköpings kommun kan dessutom komma att nomineras som världsarvsområde. Här följer exempel på värdefulla miljöer².

I Norrtälje kommun är Arholma - Idö - Lidö en samlad grupp medelstora öar med småbrutet skärgårdsjordbruk i ytter – och mellanskärgård. Lidö har barrnaturskog och lundar med starkt hotade kryptogamer. Naturreservatet Hjälmö-Lådnaön-Gällnö i den norra delen av Värmdös skärgård är en samlad övärld i mellanskärgård med spridda betesmarker och lövängar. På exempelvis Nämdö är Östanviks djurhållning en förutsättning för att bibehålla det betespräglade kulturlandskapet. Nämdöskärgården: Bullerö – Bytta är skyddat som reservat och föreslås bli nationalpark.

Skärgården i *Södermanlands* län skiljer sig väsentligt från skärgårdarna längre söderut och längre norrut genom att den är smal och nästan genomgående saknar mellanskärgårdspartier. Barrskogens öar möter i regel ytterskärgårdens kala, fågelrika skär. Av den maritima lövskogszone finns endast antydningar här och var.

I Nyköpings kommun är Sävö – Långön – Ringsön - Hartsön - Lacka avsatta som naturreservat. De representerar skärgårdsjordbruk från inner- till ytterskärgård med dess olika förutsättningar för jordbruk, dess varierande biotoper och artsammansättningar.

1.2.3 Planering

Det regionala miljö- och hushållningsprogrammet från december 1999 (Sthlns lst R10 2000) har inte entydiga avgränsningar av skärgården utan använder begreppen innerskärgård, mellanskärgård och ytterskärgård.

De kommunala översiktsplanerna har enligt programmet en nyckelroll för att skapa hållbar utveckling och är vägledande för tolkningar av miljöbalkens bestämmelser.

Medborgarinflytandet är grundläggande i planeringsprocessen. Nedan följer ett axplock av frågor och förslag från programmet som finns i tryck hos länsstyrelserna, tyvärr ej på hemsidorna. Miljömålet ”Hav i balans och en levande kust- och skärgård” och en första uppföljning kan läsas på www.ab.lst och www.d.lst.se.

Villkor för hållbar utveckling:

- Skärgårdsvattnet ska vara rent och bottnarnas naturvärden får inte utarmas.
- Ett väl hävdad kulturlandskap.
- Obebyggda eller sparsamt bebyggda områden måste bevaras i det tillståndet.
- Landhöjningens effekter och eventuella åtgärder måste studeras.
- Demokratisk förankring och delaktighet.

Exempel på frågeställningar:

- Staten bör öka anslagen till länsstyrelserna för att bilda kulturreservat.
- Ett statsbidrag bör införas för ombyggnad av enskilda avloppsanläggningar.
- En lägsta servicenivå bör anges för de statliga bolagens verksamhet.
- Betande husdjur krävs för att behålla värdefulla natur- och kulturlandskap. Länsstyrelsen ska belysa lönsamheten kan i betesdriften vad gäller mobila slakterier, transporter, stöd för renovering av stallar mm.

² Kust- och skärgårdsområden i Sverige, bevarandestrategi. Naturvårdsverkets rapport 5116. Rune Frisén 2000.

- Behov av strandnära lägen för nya permanentbostäder kan finnas på de stora öarna. Strandskyddet bör bearbetas i översiktsplanerna så som skett för Ornö, där kommunen och länsstyrelsen har kommit överens om tillämpningen av skyddet.

1.2.4 RUFSS – Landstingets regionala planering

Den regionala utvecklingsplanen RUFSS behandlar frågor som berör många aktörer och som är av regionalt intresse. Se: www.stockholmsregionen2030.nu

1.2.5 Exempel på översiktsplaner

18 –19. *Älvkarleby* och *Tierp* har översiktsplaner från 1990.

20. *Östhammar* har en ÖP från 2002, där skärgårdsområdets utvecklingsförutsättningar har behandlats. Inriktningen är en positiv syn på bosättningar i landsbygdsområdena. Kust- och skärgårdsområdets karaktär ska bibehållas. Detta innebär skydd mot ny bebyggelse och åtgärder som skadar natur- och kulturvärdena, men också att goda förutsättningar ska upprätthållas för traditionell och ny näringsverksamhet. Turismen ska utvecklas och möjlighet finnas att utveckla småbåtshamnar i Östhammar, Öregrund och Hargshamn. En större vindkraftanläggning i Öregrundsgrepen skulle medföra alltför stora negativa konsekvenser, medan anläggningar längre ut till havs bör kunna diskuteras. ÖP konstaterar allmänt att en bosättning i skärgården kan vara lockande för många och att det finns ett visst utrymme för mer bebyggelse, men även begränsningar som natur- och kulturvärden, vägstandard, färjekapacitet, vattentillgång och möjligheter att anordna avlopp. Detaljerade plankartor finns med angivande av olika restriktioner, till exempel utökad strandskydd och ”lämplig utveckling” för respektive delområde.

21. *Norrtälje* har en ÖP 2000-2015 på remiss till mars 2003 (se: www.norrtalje.se/miljo/). Dessutom en fördjupad översiktsplan för skärgården som antogs av kommunfullmäktige år 2000. Översiktsplanen konstaterar att de flesta bygglovansökningarna gäller småhus på landsbygden eller i de små tätorterna. Omvandlingen av fritidshus till åretruntbostäder ökar, liksom efterfrågan på hästgårdar. Kommunens strategi är att styra bebyggelsen till bebyggda miljöer där det finns basservice. I skärgården bor det ca 1000 personer på de två stora öarna Yxlan och Blidö, samt ca 1300 personer på 25 öar utan fast landförbindelse.

Målen för fastboende i skärgården är:

- En ökad befolkning på öar utan fast landförbindelse med 5% till 2005, att antalet företag ökar lika mycket och sysselsättningen 10%
- Att kvaliteten och tillgången till kommunal service minst ska behålla nuvarande nivå.
- Att antalet livsmedelsbutiker och tillgång till post i skärgården inte ska minska.
- Att kollektiv arbetspendling ska vara möjlig till Norrtälje från öar med minst 10 invånare senast 2002.
- Att bryggor, parkering och båtplatser för bofasta på öar utan fast landförbindelse ska fungera i enlighet med kommunens plan senast 2002.
- Bredband där det finns efterfrågan senast 2002.

Bland föreslagna åtgärder för bostäder nämns:

- Att kommunen verkar för sänkt fastighetsskatt. Fastighetsskatten och de höga priserna medför att permanentbostäder vid försäljning ofta övergår till fritidshus.
- Att kommunen i planeringen och vid myndighetsutövning beaktar skärgårdsbefolkningens behov av bostäder för permanent boende. Det saknas bostäder för yngre och bostäder som är anpassade för äldre.

- Att kommunen verkar för hållbara vatten- och avloppslösningar

22 Österåker, 23 Vaxholm, 24 Täby, 25 Danderyd, 26 Lidingö, 27 Nacka, 28 Tyresö

29. *Värmdö* ÖP 2002. Värmdös förslag har en särskild skärgårdsdel som ska utvecklas till en kustplan. Värmdö är en av landets snabbast växande kommuner som ökat med 42% de senaste tio åren. Även skärgårdsbefolkningen har ökat med 9%. Kommunen bedöms fortsätta öka befolkningen från 31 000 inv år 2000 till mellan 40 000 och 54 000 personer år 2030.

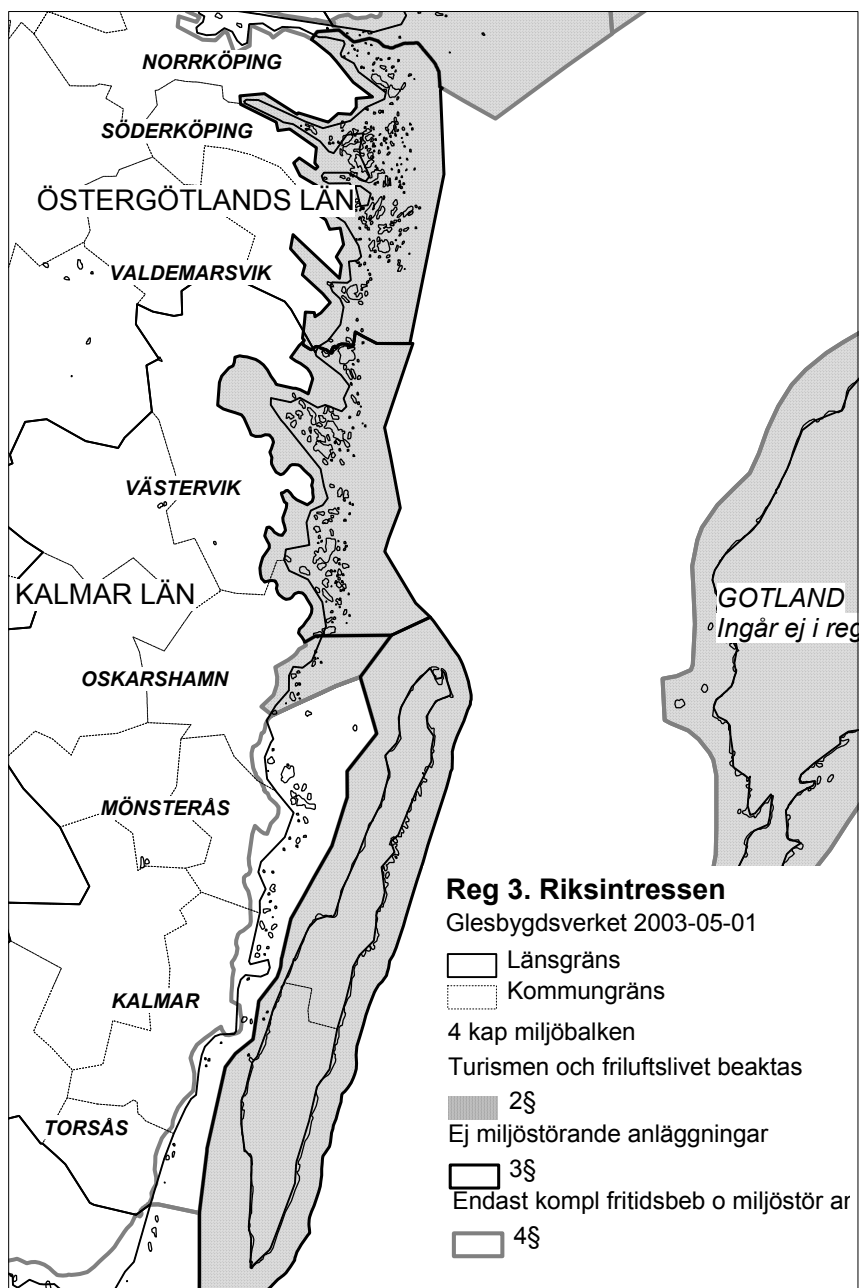
Skärgården med sina 24 000 öar, kobbar och skär har traditionella glesbyggsproblem på de öar som saknar fast landförbindelse. Översiktsplanen ska prioritera de fastboendes villkor på fem stora öar, Svartsö (85 inv), Möja (255 inv), Sandhamn (115 inv), Runmarö (278 inv) och Nämndö (101 inv). Invånarantalet gäller 2000 och befolkningsökningen på dessa öar var större än i skärgården totalt. Möja undantagen som minskade sin befolkning. På dessa öar finns skola, butiker och annan service. ÖP ska klargöra var bebyggelseutveckling, arbetsplatsområden och infrastruktur kan förläggas. Bra kommunikationer mellan öarna är en förutsättning för att barnfamiljer även ska kunna bosätta sig utanför de stora öarna. På Möja planerar en stiftelse att bygga ett äldreboende kombinerat med annan verksamhet.

30-31. *Haninge* och *Nynäshamns* kommuner har gemensamt upprättat en kustplan 2001. Se www.haninge.se och www.nynashamn.se. Kustplanen är en fördjupning av översiktsplanerna. Planen ger aktuella data om befolkning, boende, service och näringsliv och behandlar i stor utsträckning olika miljöintressen. Många fritidshus omvandlas till helårsbostäder. I Haninge eftersträvas en bebyggelseplanering så att både ungdomar och äldre kan bo kvar. Ytterligare fritidshusområden får inte tillkomma enligt miljöbalken och kustplanen anvisar därför endast kompletteringar av befintliga fritidshusområden. I Nynäshamn finns ett brett politiskt uttalat mål att utveckla förutsättningarna för ett långsiktigt permanentboende i skärgården. Skärgården ska även bevaras och utvecklas för turism och rekreation. Kommunen bör ha nära kontakt med den bofasta befolkningen, myndigheter och intresseföreningar så att skärgårdsnäringsarna kan utvecklas utan att gå mot ett ”skansenscenario”. Detaljplaner har upprättats för Landsort så att åretruntboende och verksamheter prioriteras, trots ett initialt motstånd från den statliga ägaren.

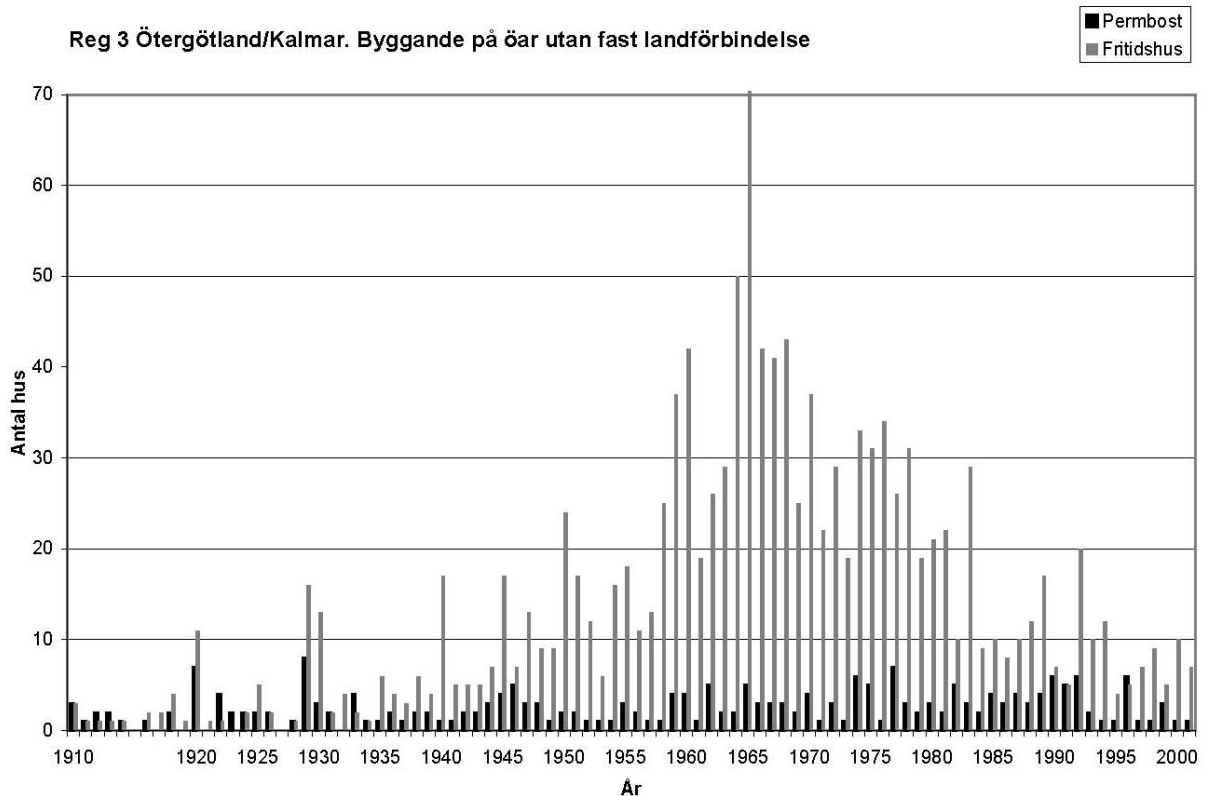
33-34 *Trosa* och *Nyköping* ingick 1991 i en gemensam översiktsplan. År 2001 har kommunfullmäktige i Trosa antagit en ny översiktsplan. Skärgården har höga natur- och kulturvärden. Här finns flera naturreservat och den marinbiologiska forskningsstationen på Askö. Kommunens ambition är att förbättra möjligheterna till helårsboende i vissa delar av kustområdet och på så sätt stimulera en levande landsbygd. I den yttre kustzonen får nybyggen endast ske som komplettering till befintliga husgrupper.

1.3 ÖSTERGÖTLAND-KALMAR

Regionen omfattar Östergötlands och Kalmar län.



1.3.1 Bebyggelseutveckling



Permanenta bosättningar har funnits sedan medeltiden. Antalet åretruntboende i skärgården har minskat sedan 40-talet och husen omvandlas till sommarbostäder. Byggandet av fritidshus ökade under 50- och 60-talen men har i skärgården motverkats av strandskyddets införande på 50-talet, glesbebyggelserättens avskaffande 1972 och naturresurslagen 1987. Inrättandet av naturreservat har också inneburit restriktioner för bebyggelse. Exploateringsgraden mätt i antal bostadshus/km² har dock ökat kraftigt under 50-, 60-, och 70-talen på flera större öar med fast landförbindelse. Länsstyrelsen i Kalmar bedömer att antalet hus i den yttre skärgården har fördubblats under de senaste 50 åren, samtidigt som befolkningen har halverats.

Länsstyrelserna anger att det i Kalmars norra kustområde (Västerviks, Oskarshamn och Mönsterås kommuner) 1997 fanns 3 171 småhus och 770 lantbruksenheter, varav 84 % respektive 45 % var bebodda. På öar utan fast landförbindelse i samma område fanns 71 småhus och 201 lantbruksenheter, varav 48 % respektive 30 % var bebodda året runt³.

1.3.2 Naturvärden

Östergötlands län har en bred, djup och grund ytterskärgård och en profil av naturtyper från ytter- till innerskärgård. Skärgården har djupa, smala, starkt framträdande sprickdalsvikar och förkastningsstränder som bildar långa, raka strandlinjer på ena sidan av djupt inskurna vikar i innerskärgården. Vidsträckta strandängar vid grunda bottnar finns också.

Sankt Annas skärgård är unik med tätt liggande små öar, kobbar och skär med omgivande mycket grunda och biologiskt högproduktiva bottnar. Hela skärgården upp till ögruppen öster om Birkö bör utses till nationalpark enligt Naturvårdsverket⁴. Zoneringen i inner-, mellan- och

³ "Hållbar skärgård" Miljö- och hushållningsprogram för Östergötlands och Kalmar skärgård, remiss 1999.

⁴ Kust- och skärgårdsområden i Sverige, bevarandestrategi. Naturvårdsverkets rapport 5116. Rune Frisén 2000.

ytterskärgård är tydlig i S:t Anna med utbredda ädellövsskogar och odlingsmarker i de inre delarna.

Arkö, Gryts, Tjuströ och Misterhults skärgårdar har barrskogsbevuxna öar och holmar. En utförlig beskrivning av natur- och kulturmiljöerna finns i länsstyrelsernas Miljö- och hushållningsprogram⁵. Blå Jungfrun i Kalmarsund är skyddad som nationalpark sedan 1929. Ön är en stor granitkupol, delvis skogbeklädd med framför allt ek. Runnö, som ligger närmare fastlandet, är enligt Naturvårdsverket en säregen ö som saknar sin motsvarighet i landet och som snarast bör skyddas som naturreservat. Ön består av en stor kambrisk sandstensplatå med unika biotoper, till exempel hällmarkstallskog. Ön saknar i dag fast befolkning.

Fast bosättning i skärgården är känd från 1600-talet. För de första brukarna var boskapsskötsel i kombination med fiske den vanligaste näringen. Råg och korn odlades på de små åkrarna. Kreatur och får flyttades mellan holmarna och insamling av löv från lind och ask gav ett viktigt tillskott till vinterfodret. Omkring 1870 var kust- och skärgårdsområdet som mest befolkat. Ny åkermark bröts på utmarkernas stenbemängda moräner och stengärdesgårdar anlades. Åkerbrukets lämningar från denna tid är av stort kulturhistoriskt värde. I slutet av 1800-talet genomfördes det laga skiftet och det gamla byväsendet sprängdes. Från 1920- till 1950-talet sjönk befolkningsantalet kraftigt och åkrar lades igen och utnyttjades till bete. Ekhagmarkerna är på en del håll fortfarande öppna och artrika där nötboskap och får betar. Igenväxningen är ett stort hot i kulturmiljöerna.

Karaktäristiskt för skärgårdsbyarna är att de har en skyddad hamn i söderläge på en ö med brukbara marker. På flera stora öar ligger gårdarna ensamma. De äldre bostadshusen är ofta brädpanelade enkelstugor i två våningar. På Hasselö i Västervik kan byns tredelning ses tydligt, med båthus och fiskebodan längst ned vid vattnet, bostadshuset i ett mellanläge och ladugårdar och bodar för jordbruket högst upp.

Skärgården i södra *Kalmar* län från Mönsterås och söderut beskrivs som moränkskärgård och moränkust med omgivande grunda bottnar. Öar och kustlinjer är utformade av långsträckta omvandlade grusåsar.

⁵ ”Hållbar skärgård” Miljö- och hushållningsprogram för Östergötlands och Kalmar skärgård, remiss 1999.

1.3.3 Planering

Planeringsåtgärder som föreslås av länsstyrelserna i miljö- och hushållningsprogrammet¹⁵ är bland annat att upprätta en fördjupad översiktsplan för skärgården i samverkan med skärgårdsbefolkningen. I översiktsplanen bör bland annat värdefulla hamnar för skärgårdstrafiken pekas ut och behandlas som riksintressen. Lämpliga platser för båthamnar bör säkras. Kustzonen bör ingå i avgränsningen av skärgården.

Länsstyrelserna föreslår en översyn av strandskyddets omfattning inom skärgårdsområdets fastlandsdel i Kalmar län. I dag gäller strandskydd upp till 150 m i Östergötland och 300 m i Kalmar.

Länsstyrelserna föreslår också att en översyn ska ske av förvärvslagstiftningens innehåll och tillämpning. I dag gäller att Jordförvärvslagen ska tillämpas strikt med ett långsiktigt synsätt. Förvärv ska nekas om inte köparen inte bosätter sig på fastigheten eller om fastigheten behövs för lokal näringsutövning. Undantag medges för fastigheter som på lång sikt inte är lämpliga för permanentboende. Kommunerna anser till skillnad från länsstyrelserna att förvärv ska kunna nekas även om ingen alternativ köpare finnes. Länsstyrelsen är i sådana fall skyldig att lösa in fastigheten om ägaren begär det.

1.3.4 Exempel på översiktsplaner

35. *Oxelösund* ÖP 2002 har underrubriken ”Från sommarstad...genom industriort...till levande skärgård”. Enligt planen är det viktigt att lyfta fram den värdefulla och i många avseenden unika skärgården och värna miljöerna. Oxelösund har potential att locka till sig fler boende som uppskattar närheten till havet. Strandskyddet är viktigt och ”lucktomter” (som enligt Naturvårdsverket kan vara skäl för dispens) kan vara viktiga länkar mellan allmän väg och strand

34. *Norrköping* har en ny översiktsplan för staden, medan den kommunomfattande planen är från 1990. För skärgården ska ett lokalt utvecklingsprogram upprättas. Kust- och skärgårdsområdet är av riksintresse för naturvården och här finns en bofast befolkning på öarna utanför Arkösund.

37-38. *Söderköpings* och *Valdemarsviks* ÖP är från 1990. Söderköping beskriver att efterfrågan på nya fritidshus är stor, att detaljplan normalt krävs och att byggnadsytan för huvudbyggnaden ska begränsas till högst 80 kvm utanför detaljplanområdena för att motverka åretruntboende. Valdemarsviks ÖP anger att nya åretruntbostäder är en förutsättning för en utveckling av skärgårdsområdet. Utanför strandskyddsområdet på 150 m i skärgården bör dessutom ytterligare fritidshus kunna tillkomma på större öar.

39. *Västervik* ÖP 2000. Översiktsplanen, som är antagen 2001, finns i sin helhet på www.vastervik.se

I planens inledning sägs att Västerviks kommuns vackra kust- och skärgårdsområde, med 55 mil kust och 5000 öar, är jämförelsevis skonat från exploatering och utgör en god livsmiljö för människor, djur, och växter både på land och i vatten. För skärgården föreslås en fördjupad översiktsplan som inriktas på bostäder, VA, turism och bevarandemiljöer upprättas.

Kommunens mål för kustområdet och skärgården är bland annat att stödja initiativ som bidrar till att skapa bisysslor till jord- och skogsbruket och fisket, prioritera anläggningar för turism och friluftsliv och goda bebyggelse i anslutning till befintlig bebyggelse närmare strandlinjen än 300 m om natur- och kulturvärden liksom friluftslivets intressen inte motverkas. Målen ger förutsättningar för ökat antal arbetstillfällen och invånare, liksom bibehållen eller utökad service. Negativa konsekvenser är konflikter med riksintressen, ökad miljöbelastning, konflikt med permanent- och fritidsboende och ökade krav på goda vatten- och avloppslösningar. Vid

vägning mellan motstående intressen ska stor hänsyn tas till de åretruntboendes sysselsättningsmöjligheter.

Bland riksintressen för kulturmiljön finns Väderskärs fiskeläge och byggnadsminnesskyddade kapell. Hela kustområdet är av riksintresse för friluftslivet och de flesta öarna i yttre skärgården är fågelskyddsområden eller naturreservat. Flera öar i den norra delen av skärgårdens naturreservat är föreslagna som Natura 2000-områden.

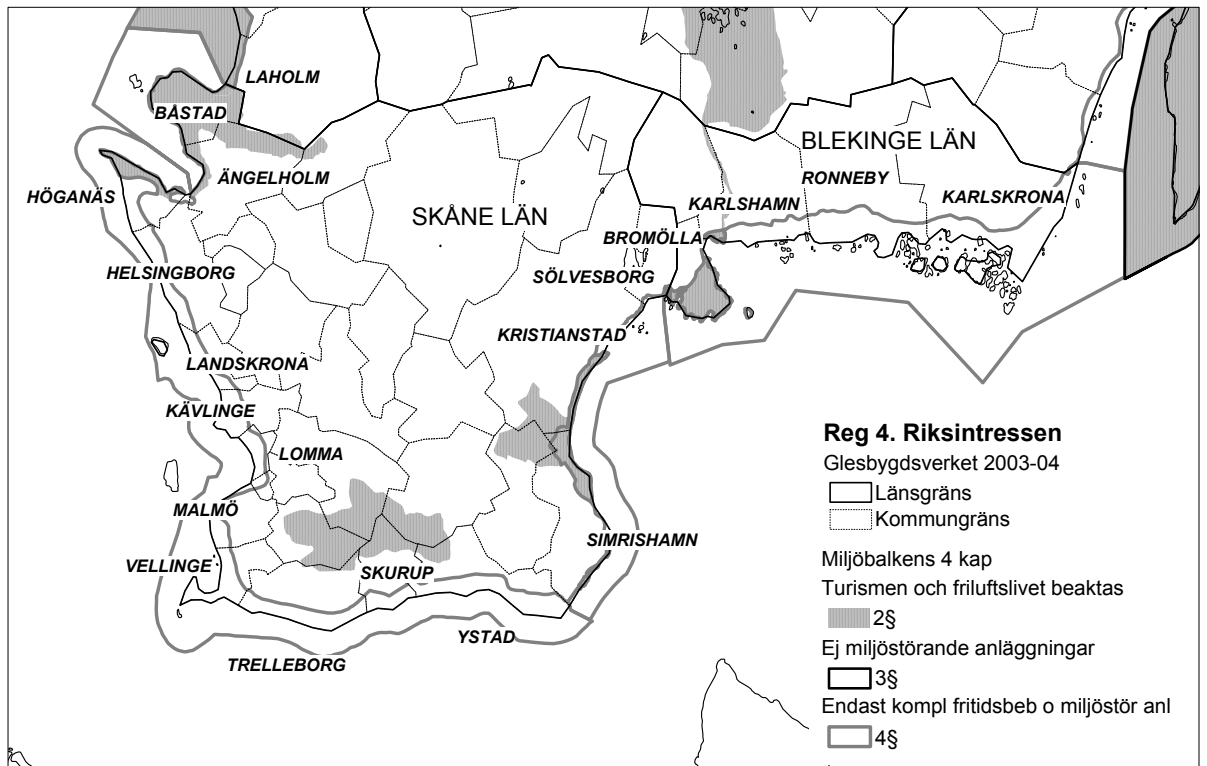
40. *Oskarshamn* ÖP 2001. Kustlandet är lågt exploaterat men anspråken att få bygga är starka. I flera delar är det brist på friskt sötvatten och problem med avloppsanläggningar. Strandskyddet på 300 m i ska ses över av länsstyrelsen. En fördjupad ÖP bör upprättas för kustlandet. Runnö som saknar fast landförbindelse har varit bebodd sedan medeltiden, men saknar nu fast befolkning. Stugorna används för fritidsboende och för huvuddelen av ön planeras ett naturreservat.

41. *Mönsterås* ÖP rev 2002 har en positiv grundsyn till permanentbebyggelse på landsbygden och mindre grupper av uthyrningsstugor som komplement till jord- och skogsbruksnäringarna. Kommunen ska se till att hamnarna hålls i gott skick och att kust- och Östersjötrafiken stimuleras.

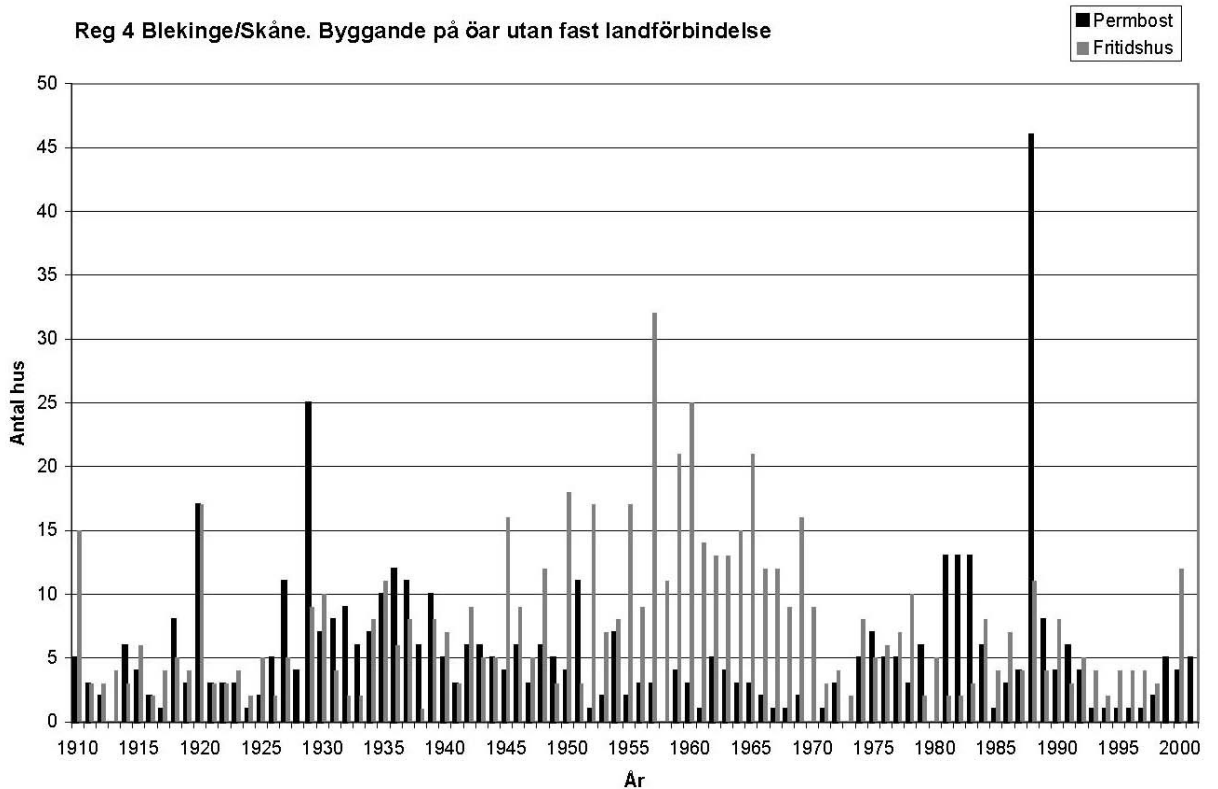
42-44. *Kalmar, Borgholm och Mörbylånga*.

45. *Torsås* Framtidsplan/översiktsplan 1998. Planen togs fram i nära samråd med utvecklingsgrupperna i kommunen. För kustområdena föreslås bland annat utvidgade riksintresseområden, cykelvägar och höjd VA-standard. En ny översiktsplanering har påbörjats, samarbete med utvecklingsgrupperna. Attraktiva områden för inflyttning inventeras, bland annat obebyggda tomter i kustnära lägen.

1.4 BLEKINGE-SKÅNE
Regionen omfattar Blekinge och Skåne län.



1.4.1 Bebyggelseutveckling



Befolkningen i skärgården har minskat under hela 1900-talet. Bebyggelsestrukturen har utvecklats kring fiskelägen. Från befolkningstoppen under 1800-talet har det permanenta boendet allt mer övergått till fritidsboende. Runt mitten av 1900-talet tillkom en del fritidsbebyggelse. Mellan 1950 och 1970 byggdes 10-15 fritidshus och ett par, tre åretruntbostäder årligen. Sedan 1975 har omkring fem fritidshus och permanentbostäder tillkommit årligen.

1.4.2 Naturvärden

Blekinges skärgård är ett kulturlandskap. Längs delar av kusten, till exempel på Listerlandet och i kustbygden öster om Karlskrona finns betesmarker som kan ha betats kontinuerligt ända sedan järnåldern. Den biologiska mångfalden i dessa betesmarker är ofta stor. Havsstrandängarna är en särskilt artrik naturtyp som uppkommit genom betesdrift.

Skärgårdsområdena Tromtö-Almö-Arpö -Torkö och Hanö har ansetts särskilt bevarandevärda i Naturvårdsverkets skärgårdsutredning 2000. Torköområdet öar är lättillgängliga och har samlade kustskogar som är unika för Sverige. De rymmer rena ekbestånd, bokbestånd, ädellövblandskogar och ekhagmarker med jätteekar. Öarna bör enligt Naturvårdsverket skyddas med ett sammanhängande reservat. Hanö i Sölvesborgs kommun är en säregnet belägen drumlin med en ca 60 m hög kärna av berg i norr, morän i söder, klapperstensfält och strandvallar. Ön är kulturhistoriskt och turistiskt värdefull och större delen bör enligt Naturvårdsverket skyddas som reservat.

Många av öarna var bebodda redan under förhistorisk tid. Sedan medeltiden har gårdar och mindre byar bildats på flera av de större öarna. Många öar i den yttre skärgården har varit bebodda endast under delar av året eller under perioder när sillfisket varit betydande. Kring sekelskiftet 1900 fanns stenhuggeri och båtbyggeri på flera öar. Efter andra världskriget har dessa näringar långsamt avvecklats. Sedan Karlskrona stad och örlogsbas tillkom i slutet av 1600-talet har militära verksamheter varit viktiga. Här har också funnits ett utbyggt lotssystem.

Bebyggelsen består i dag av ensamgårdar, bybildningar, fiskelägen och fritidshusområden. Delar av bebyggelsen speglar 1800- och 1900-talens skärgårdsliv och utgör värdefulla kulturmiljöer enligt det regionala kulturminnesvårdsprogrammet. Bland kulturmiljöerna finns även hamnar, militära anläggningar, fartygsvrak och fornlämningar från järnåldern och medeltiden på land och sjöbotten.

Skånes kustområden hyser också höga natur- och kulturvärden. Den tätbefolkade ön Ven med sina öppna betes- och odlingsmarker och den obebodda Hallands Väderö med fuktiga betade lövskogar har skydd som bör förstärkas enligt Naturvårdsverket.

1.4.3 Planering

För Blekinge skärgård finns ett regionalt Miljö- och hushållningsprogram kallat ”Mer liv i skärgården”⁶. Skärgården har samma avgränsning som de geografiska bestämmelserna i Miljöbalkens 4 kapitel. Det innebär att strandskyddsområdet och upp till fem kilometer av kustområdet ingår i skärgården.

Bland föreslagna åtgärder:

- Bevarande av försvarsanläggningar med ett moratorium för försäljning på minst tre år.
- En naturvårdsplan ska upprättas med skydd för odlingslandskap, skärgårdsskog, våtmarker, fågelliv, marin flora och fisk. EU-stöd kan sökas för samverkan inom arbete med natur- och kulturmiljö och lantbruk.

⁶ Regionalt miljö- och hushållningsprogram för Blekinge skärgård 1999.

- Fiskebestånd måste inventeras och strukturstödet främja ett småskaligt, resurssnålt och uthålligt fiske i Östersjön.
- Fiskodlingar ska lokaliseras utomskärs till områden utanför den mest föroreningskänsliga skärgården.
- Jordbruket bör kompletteras med annat företagande och betesdriften stimuleras med utvecklade transporter och tillsyn.
- Försvaret och civila myndigheter bör verka för ett internationellt centrum för miljöräddning.
- En Blekingeled till havs med vandringsleder på öarna bör skapas.
- Kollektivtrafiken bör förbättras till öar som har eller planeras för boende eller friluftsliv och turism.
- Förvaltning av bryggor och hamnar bör ske i samverkan mellan kommun, landsting, länsstyrelse, försvaret och organisationer/föreningar.
- Nya regionala miljökvalitetsmål bör utvecklas.
- Kommunerna bör besluta att öar ej ska förses med ny kommunal vattenförsörjning innan långsiktigt hållbara avloppslösningar finns. Statsbidrag för ombyggnad av enskilda avloppsanläggningar bör övervägas.

Blekinge vattenvårdsförbund och Vattenvårdsförbundet för västra Hanöbukten bildades 1990/91. Förbundens ska enligt sin hemsida i samarbete med Bornholms amt klargöra kustlänens tillstånd genom ett stort analysmaterial som bl a omfattar vattenkemi, biologi, miljögifter och sediment.

1.4.4 Exempel på översiktsplaner

46. *Karlskrona* ÖP 2002 som har ett landsbygdsavsnitt med komplement och hänvisningar till en fördjupning för skärgården (samråd juni 1998). Översiktsplanen finns på www.karlskrona.se/bygga/ men tyvärr inte fördjupningarna över skärgården och över Aspö (1996). Fördjupningen över skärgården följs nu av ett handlingsprogram som inriktas på: Befästningspark Karlskrona, skärgårdsled, skärgårdsportar, bryggor och ett samverkansorgan för skärgårdens utveckling och intressen.

Utvecklingen av skärgården ska ske med ett starkt lokalt inflytande. Viktiga deltagare är lokala utvecklingsgrupper och samverkansorgan som till exempel Öriket. Områdesbestämmelser ska tas fram för att säkerställa kulturmiljöns värden och möjliggöra en utveckling i enlighet med skärgårdsplanen.

Målet för skärgårdsplanen är att ”Tillsammans med skärgårdsbefolkningen och övriga i skärgården verksamma utarbета planer för att bibehålla och utveckla en levande skärgård”. Enligt planförfattarna överensstämmer riktlinjerna väl med *Glesbygdsverkets* vision om skärgårdsplanering som citeras: ”Framtidens skärgård är en levande bygd med stora resurser, där människor tar egna initiativ till kreativa problemlösningar. Den är en dynamisk del av ett ekologiskt samhälle, med en väl fungerande arbetsmarknad, en unik livsmiljö och god servicenivå.”

Skärgårdsplanens samrådsupplaga är lättläst med tydliga kartor. Samrådet har föregåtts av ett tiotal informations- och diskussionsmöten på öarna under två års tid. En referensgrupp med representanter för samhällsföreningar, andra föreningar och myndigheter har också

sammanträtt nära tio gånger. Efter samrådet redovisas alla synpunkter och översiktsplanen ändras. Därefter ställs planförslaget ut under två månader och antas av kommunfullmäktige.

Översiktsplanens mål för boende/bebyggelse är att ”skapa möjligheter för de redan bofasta att bo kvar samt erbjuda flera möjlighet att bosätta sig i skärgården på skärgårdens villkor.” Det stora problemet är vatten- och avloppsfrågan och förhållandena är olika på olika öar.

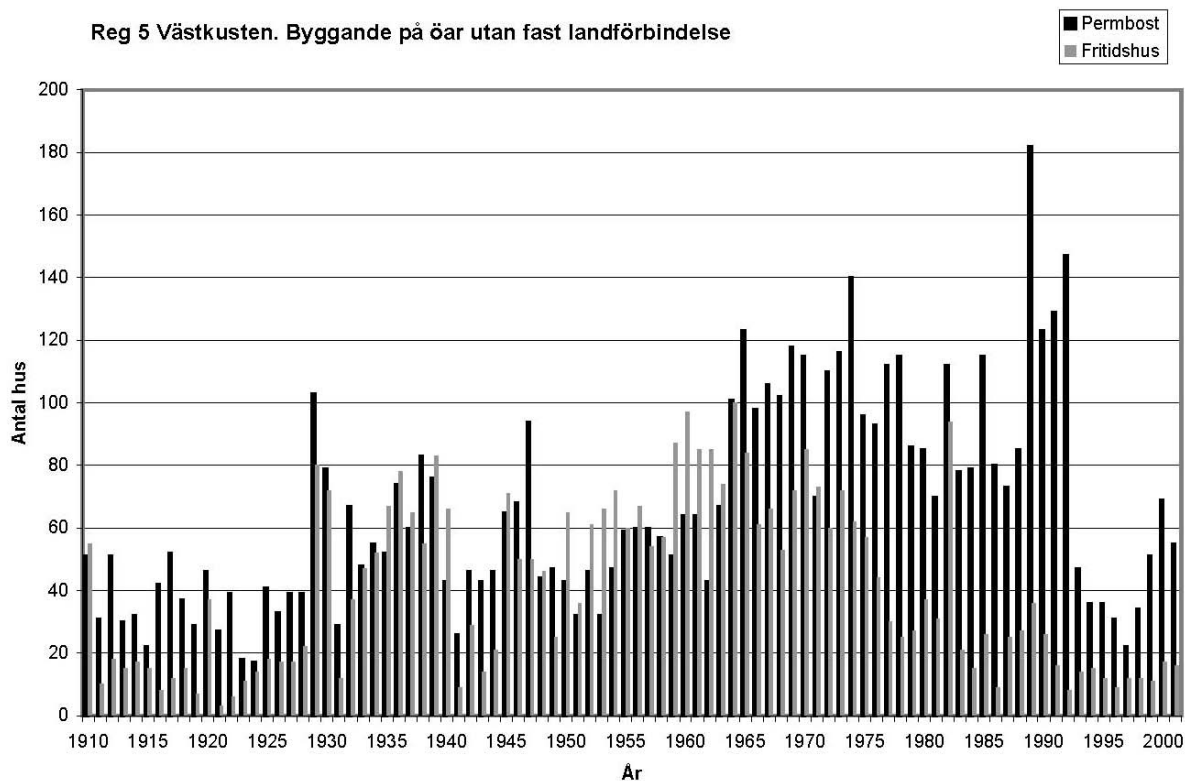
Bebyggelseförutsättningarna redovisas och för Aspö nämns att översiktsplanen visar möjligheter att bygga ytterligare 40 villor i nya områden och 20 tomter genom förtätningar. Fler boende behövs på ön för att ge underlag för öns skola. Byggmöjligheter och kollektivtrafik för övriga öar beskrivs också. Ett hundratal bostäder kan tillkomma på öarna Tjurkö, Sturkö, Senoren, Hästholmen och Ytterön. Det kan ske i nya områden bland annat som ekobyar, som kompletteringsbebyggelse och även som lägenheter på Sturkö. Den östra skärgårdens öar Inlängan, Utlängan, Stenshamn, Ungskär och Långören har mer begränsade byggmöjligheter och här krävs genomgående torra toalettlösningar.

Bland övriga planförslag finns turistisk utveckling på olika platser med skärgårdsportar, en båtuffarled, gästhamnar, camping, övernattningsstugor och bryggor. Fiskenäringen, jordbruket, infrastrukturen, kollektivtrafiken (nyttotrafik året runt respektive turisttrafik) och lägen för vindkraft behandlas. Åtgärder för att lyfta fram och förstärka den specifika skärgårdskulturen redovisas. Till planen hör en särskild bilaga ”Kulturmiljöer i Karlskrona skärgård”. Målet för naturvården är att ”tillsammans med skärgårdsbefolkningen finna sätt att säkerställa och nyttja den riksintressanta skärgårdsnaturen”.

47- 65. *Ronneby, Karlshamn, Sölvesborg, Bromölla, Kristianstad, Simrishamn, Ystad, Skurup, Trelleborg, Vellinge, Malmö, Lomma, Kävlinge, Landskrona, Helsingborg, Höganäs, Ängelholm, Båstad, Laholm.*

Översiktsplanerna för dessa kommuner har inte granskats. Webbsidorna för kommuner med bebodda öar utan fast landförbindelse har kontrollerats. Sölvesborg med *Hanö* och Landskrona med *Ven* har tyvärr ingen ÖP-info på webben.

1.5.1 Bebyggelseutveckling



Utvecklingen av bebyggelsen har varit stark i den storstadsnära skärgården där till exempel Öckerö kommun ökade med 150 personer per år 1965-1980 och ett 100-tal årligen under 80-talet. Bristen på bostadsmark är ett problem i denna "glesbygdskommun" som enbart består av öar och där ingen ö har fast landförbindelse. Enligt den tio år gamla översiktsplanen kan ett 50-tal lägenheter tillkomma årligen.

Längre från Göteborg minskar bebyggelsestrycket. Orust har 1000 fritidshus, drygt 300 villor, 30 hyreshus och knappt 50 bostäder på lantbruk. På Orust byggdes omkring 20 fritidshus och 2-3 permanentbostäder årligen mellan 1960 och 1979. Sedan slutet av 70-talet minskade fritidshusbyggandet till samma nivå som byggandet av åretruntbostäder förutom 1982 då en större grupp uppfördes. De senaste fem åren har knappt 20 fritidshus byggts, 15 småhus och tre flerbostadshus. Omvandlingsproblemen när åretruntbostäder övergår till fritidshus beskrivs utförligt i det Regionala miljö- och hushållningsprogrammets delrapport "Boende och verksamheter"

1.5.2 Naturvärden

Den *halländska* kusten har vidsträckta sandstränder och långsträckta kustdynlandskap med en av landets högsta kustdyner. Här finns vind- och saltpåverkade ekar, havssträndängar, mynningsområden till laxförande älvar och artrika fågelområden. Vendelsöarkipelagen i Varbergs kommun har ett högt prioriterat odlingslandskap som enligt Naturvårdsverket bör bli reservat. Vendelsön har några fast boende, liksom den lilla ön Nidingen som är ett reservat långt ut i skärgården i Kungsbacka kommun.

⁷ Levande skärgård. Regionalt miljö- och hushållningsprogram 1999-2000. Länsstyrelsen i Västra Götaland.

Bohuskusten har grunda biologiskt högproducerande bottnar, strandängar, ädellövskogar, odlingsmarker i trånga sprickdalar, öar med unika berggrundsformationer och hällar formade av inlandsisen, fjordsystem med kustnära djupområden och hög salthalt. En sälskärgård finns i yttre havsbandet.

Skärgården från Koster till Väderöarna i Strömstads och Tanums kommuner har ögrupper som har geologiska, biologiska och landskapsestetiska värden av högsta klass. Kosterarkipelagen med delar av Kosterrännan är föreslagna som nationalpark och övriga delar av rännan är marint reservat. En planläggning för skydd av dessa områden bör enligt Naturvårdsverket även omfatta Väderöarna som geologiskt och naturgeografiskt hör samman med Kosterarkipelagen.

Hela norra Bohuslän har stora kulturvärden. Här finns hundratals hällristningslokaler och stenåldersboplatser som nu ligger 20-75 m över havet. Tanums hällristningar finns sedan 1994 med på UNESCO:s världsarvslista.

1.5.3 Planering

Skärgården från Koster till Väderöarna i Strömstads- och Tanums kommuner har ögrupper som har geologiska, biologiska och landskapsestetiska värden av högsta klass. Kosterarkipelagen och med delar av Kosterrännan är föreslagna som nationalpark och övriga delar av rännan som marint reservat. En planläggning för skydd av dessa områden bör enligt Naturvårdsverket även omfatta Väderöarna som geologiskt och naturgeografiskt hör samman med Kosterarkipelagen.

Hela norra Bohuslän har stora kulturvärden. Här finns hundratals hällristningslokaler med stenåldersboplatser som nu ligger 20-75 m över havet. Tanums hällristningar finns sedan 1994 med på UNESCO:s världsarvslista.

Allt länsstyrelsematerial inklusive delrapporter återfinns på www.o.lst.se. Sök på ordet skärgård.

Länsstyrelsen i Västra Götaland har år 2000 producerat en rapport "Kustområdet och skärgården i Bohuslän – en värdebeskrivning av ett nationallandskap enligt 4 kap miljöbalken". Rapporten innehåller en lättläst och rikt illustrerad beskrivning av nationallandskapet och miljöbalkens regelverk. När området utsågs till riksintresse⁸ uppdelades detta i två delar: Kusten från Lysekil och norrut – den "obrutna kusten" och kusten från Lysekil och söderut – den "högexploaterade kusten". Den norra delen hade en ursprunglighet i hela området med sammanhängande vackra och ursprungliga landskapspartier, utsiktspunkter och tillgängliga strand- och skärgårdsområden.

Det regionala miljö- och hushållningsprogrammet från 1999-2000 har namnet Levande skärgård och har utarbetats av "Miljö i väst skärgård", ett samverkansprojekt mellan länsstyrelsen i Västra Götaland och berörda kommuner. Enligt det samlade programmet är det en angelägen samhällsuppgift att skapa en levande skärgård med åretruntboende, arbetstillfällen och samhällsservice, som kan utvecklas för att också skapa fritids- och rekreationsområden för de mer tillfälliga besökarna. Kulturarvets attraktivitet måste bevaras och integreras med dessa åtgärder. Se vidare delrapporten "Kulturmiljövård i skärgården".

Naturvärden kräver utökade anslag för att kunna hålla jämna steg med de växande anspråken. Stora biologiska, kulturhistoriska och landskapliga värden riskerar att gå förlorade till följd av minskad beteshävd. Dessutom sker inte städning av stränder och underhåll av reservaten i tillräcklig omfattning.

⁸ SOU 1971:75 sid 344 och sid 352

Skärgårdsområdet har avgränsats enligt 4 kap miljöbalken (se karta ovan). Kustområdet som ingår har cirka tre kilometers bredd. Tre olika skärgårdstyper beskrivs: Storstadsnära skärgård, landsbygdsskärgård och glesbygdsskärgård.

Denorstadsnära skärgården har 14 600 invånare och omfattar merparten av de större öarna i Göteborgs och Öckerö kommuner. Öarna här ligger på ett acceptabelt pendlingsavstånd från arbetsplatser och har goda förbindelser med fastlandet via statliga eller kommunala färjor. Befolkningsutvecklingen är positiv med en stor inflyttning till permanentade fritidshus. Även sommarboendet är omfattande. Problemen är att öarna blir som förorter med höga priser på mark och fastigheter, som delvis försvårar det traditionella näringslivets utveckling.

Landsbygdsskärgården har 4 200 invånare på öar i de mellersta och norra delarna med vardera 100 – 500 invånare. Öarna har reguljära båt- eller färjeförbindelser. Befolkningen är beroende av en fungerande lokal service och ett lokalt näringsliv. Problemen är att bibehålla och utveckla den lokala servicen när befolkningsutvecklingen är negativ eller stillestående och medelåldern är hög. Kommunikationer som medger pendling är ofta nödvändiga. Möjligheterna finns i den uika miljön.

Glesbygdsskärgården har 200 invånare på mindre öar, de flesta i Tanums, Kungälv och Strömstads kommuner. På dessa öar sker nästan ingen förnyelse av befolkningen. Båt- och färjeförbindelser som medger pendling saknas. Öarna har ingen service och sysselsättningen är knuten till kustfiske och små jordbruk. De turistiska värdena är mycket stora. Problemen är att knyta nödvändiga kontakter med en stödjepunkt på fastlandet för att få den service som behövs.

21 åtgärdsförslag redovisas. Bland åtgärder som rör boende och verksamheter finns:

- Strandområden som kan utnyttjas för verksamhet/boende redovisas i kommunernas översiktsplaner för hela kustområdet. Tillämpningsbestämmelser för strandskyddet.
- Förvärvslagstiftning/boendeplikt införs och lämpliga områden redovisas i kommunernas översiktsplaner.
- Statliga medel till kustkommunerna för fördjupad översiktsplanering och detaljplanering för helårsboende och verksamheter.
- Planer för serviceutbyggnad med stöd av Glesbygdsskärnets servicedatabas.

Omvandlingsproblemen när åretruntbostäder övergår till fritidshus beskrivs utförligt i delrapporten ”Boende och verksamheter”

Genomförandet av programmet föreslås ske dels genom att skärgårdskommunerna, Bohusläns skärgårdsråd och länsstyrelsen i samverkan upprättar en projektplan för ett arbete med fördjupning av översiktsplanerna för skärgården. Varje kommun upprättar därefter översiktsplaner, ”lokala utvecklingsprogram” och ”hållbarhetsplaner” i nära samarbete med lokala skärgårdsråd/samhällsföreningar.

1.5.4 Exempel på översiktsplaner

66-69. *Halmstad, Falkenberg, Varberg* ÖP 2001 med fördjupningar för norra och södra kusten, *Kungsbacka*,

70. *Göteborg* ÖP 99, lokalt program för *Styrsö*. Styrsö var fram till 1974 en egen kommun och är nu en stadsdel med en egen stadsdelsförvaltning för ett 30-tal öar inom Göteborgs kommun. Stadsdelsnämnden kan själv bevilja bygglov och varje ö håller på att utarbeta förslag var ny bostadsbebyggelse och verksamhetslokaler kan uppföras. Sedan 30 år har befolkningen ökat med

⁹ *Levande skärgård. Regionalt miljö- och hushållningsprogram 1999-2000. Länsstyrelsen i västra Götaland.*

cirka 60 personer om året till nuvarande 4 400 invånare. Under sommarhalvåret tredubblas befolkningen. 500 är sysselsatta på ön och utpendlingen är 2000. 94% äger ett eget hus. Behov finns av hyresbostäder och lättskötta seniorbostäder. Öarna är en viktig rekreationsresurs för Göteborgare och övriga turister. Naturresevat finns i Vrångöarkipelagen.

71. *Öckerö ÖP 1990*. Ett nytt planarbete har påbörjats och med information på www.ockero.se. Bland annat ställs följande frågor: Broar mellan öarna, flervåningshus i attraktiva lägen, bevarade naturområden, färjetrafik, utbredande markbostäder, minskad möjlighet för rekreation

Vad är skärgårdsidentitet? Vad är viktigt att värna, för att få en helhet i samhället? Vad är viktigt för framtiden ?

Länsstyrelsen har reviderat strandskyddet i Öckerö kommun. Se www.o.lst.se En strandkartering har gjorts av de 10 bebyggda öarna i kommunen, både på land och i vattnet. Nuvarande förslag skiljer sig från det befintliga, mer schablonmässigt avgränsade, genom en tydligare avgränsning av strandskyddet. Stränder med inga eller låga värden för friluftsliv, växter och djur har ej medtagits medan strandskydd har påförts stränder med dokumenterat höga värden. Det nya strandskyddet upptar ca 40 % av kommunens totala landyta vilket är ungefär som tidigare. Framförallt har strandskyddet förbättrats kvalitativt genom utväxling av områden med olika värden. Samtidigt har den skyddade strandlängden ökat. De förslag till avgränsningar som redovisas i rapporten är lokalt förankrade i öråd m.m. samt har godkänts av kommunstyrelsen på Öckerö.

72-78 *Kungälv kommunplan 2000, Stenungsund, Uddevalla, Tjörn* (ÖP 01 webbinfo. Max tio hus per år på landsbygden. Plankrav för all bebyggelse), *Orust* (Ingen webbinfo), *Lysekil ÖP 1990* (Ingen info på hemsidan), *Sotenäs ÖP 03* pågår sedan två år. Info www.sotenas.se.

79. *Tanum ÖP 2002* kan läsas på hemsidan www.tanum.se . Här följer några citat:

”Livskraftiga samhällen i kombination med en levande landsbygd ses som en förutsättning för kommunens utveckling. Goda kommunikationer ska därför eftersträvas. Den kollektiva trafiken på väg och järnväg bör förbättras för att underlätta resandet. Bebyggelsen bör även i fortsättningen, i så stor utsträckning som möjligt, bringas i samspel med landskapet. Kommunen ser det därför som en positiv möjlighet att genom kompletteringar i anslutning till befintlig bebyggelse behålla ett öppet kulturlandskap och en levande landsbygd.

Kommunen ska verka för att områden för helårsboende tillskapas i kustnära lägen. Sådana utvecklingsområden bör ligga i närheten av eller i anslutning till befintlig tätortsbebyggelse och kommunal infrastruktur. Detaljplanläggning för boende inom dessa områden ska även kunna ske i strandnära lägen.

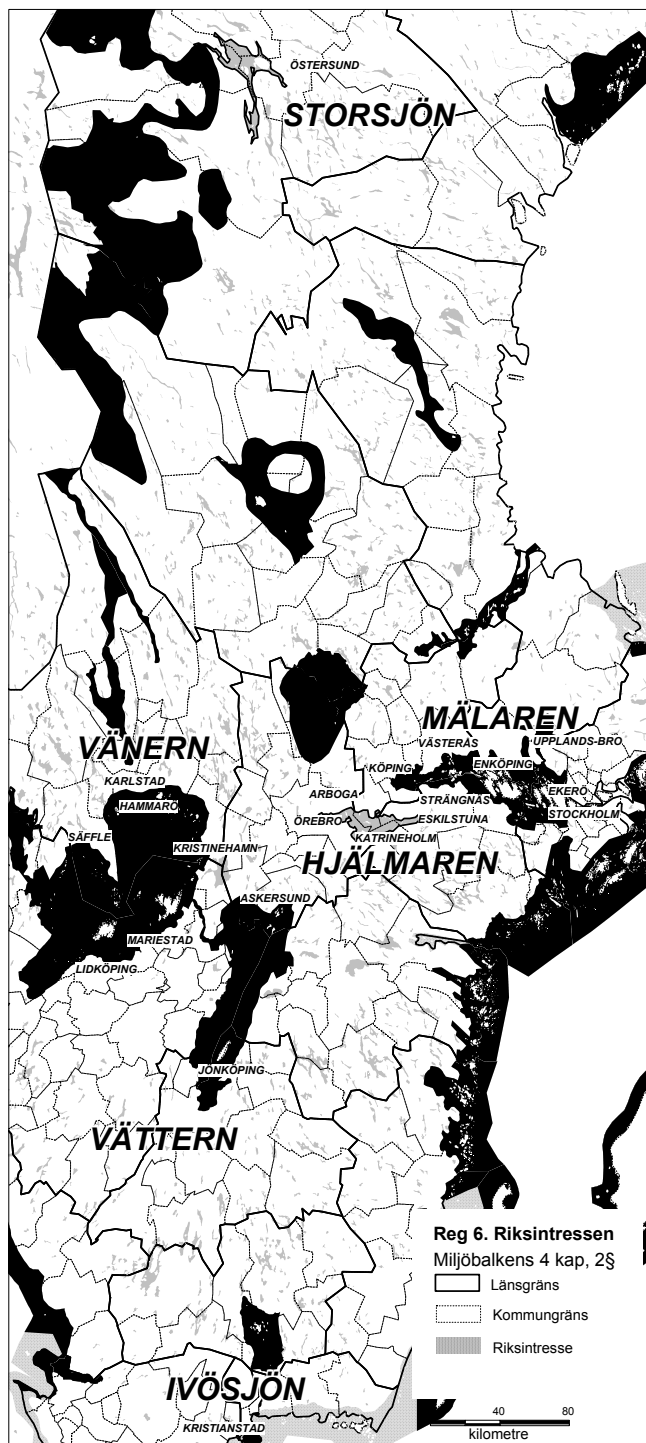
Kommunen vill försöka motverka en fortsatt omvandling av helårsbostäder till fritidsbostäder i kustsamhällena och därför bl a verka för att tillskapa en modell för att lösa upplåtelseformerna. Fördjupade översiktsplaner och detaljplaner ska innehålla uppgifter om vilka upplåtelseformersom ska gälla för kommunal mark i attraktiva lägen.

Kommunen är positiv till omvandling av områden så att helårsboende möjliggörs och underlättas. Det bör framförallt gälla områden som funktionellt och socialt har en koppling till samhällsområdet. Avgörande är en målsättning att få en social struktur, god service och goda kommunikationer, lösa trafikfrågor och kunna tillskapa goda VA-förhållanden, liksom att allmänna intressen kan värnas. Alla frågor av detta slag måste utredas vid planändringar där större byggrätter ska medges.”

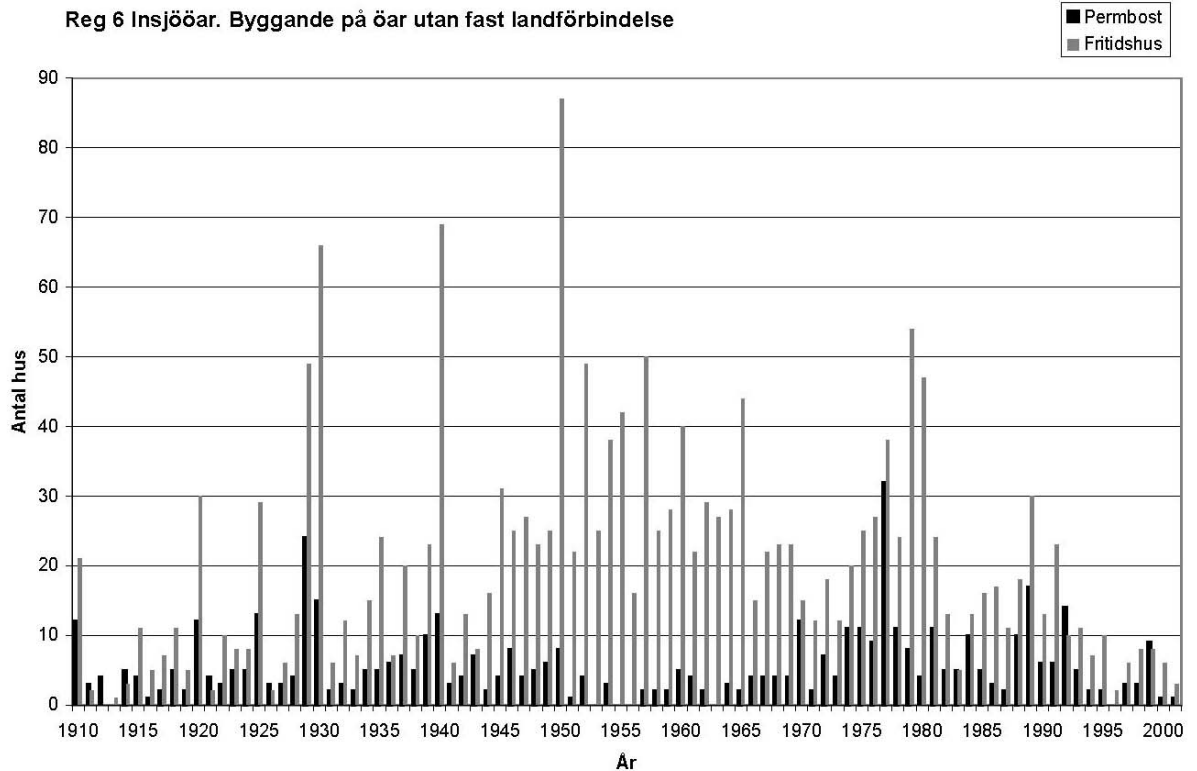
80. *Strömstad ÖP 2002* och fördjupning *Koster*. se www.stromstad.se . Sök på Översiktsplan.

1.6 INSJÖÖARNA

Region 6 omfattar öar utan fast landförbindelse i sex sjöar: Ivösjön, Vänern, Vättern, Hjälmaren, Mälaren och Storsjön. Regionen berör 21 kommuner i länen: Skåne, Västra Götaland, Värmland, Jönköping, Östergötland, Örebro, Södermanland, Västmanland, Uppsala, Stockholm och Jämtland.



1.6.1 Bebyggelseutveckling



1.6.2 Exempel på översiktsplaner

51. *Kristianstad ÖP 1990*. Revidering av översiktsplaneringen pågår, men ingen info om planarbetet finns på hemsidan. För Ivön finns bland annat följande information:

Ivösjön, Skånes största sjö, är relativt näringsfattig och hela 50 m djup. Mitt i sjön ligger Ivön med den 134 m höga Ivö klack som ett landmärke synligt på långt håll. Sjön bildades då förbindelsen med havet snörptes av efter senaste istiden och hyser ishavrelikter på sjöns djupaste delar. Ytterligare spår av svunna tider finns i kalkbrottet på öns norra del med stor förekomst av fossiler.

Vångagraniten som finns väster om Ivösjön och på Ivön är röd till färgen och rik på kvarts. Vångagraniten har sedan länge använts som prydnadssten. Den uranförande granitberggrunden innebär att området är ett av kommunens högriskområden för radon.

82. *Mariestad ÖP 2003*. Av det utställda planförslaget framgår att ön Brommö, utom bebyggelseområdet vid färjeläget, och Kalvöarna avgränsats som ”stora orörda områden”. Brommö har haft folkbokförd befolkning och en fastighet som berör Kalvöarna har åsatts folkbokförd befolkning. Dessa öar ligger öster, respektive väster om Torsö, som är Vänerns största ö. Torsö är sedan 1994 förbunden med fastlandet via en ca 1 km lång bro. Den bofasta befolkningen på ön uppgår till ca 560 personer.

83. *Säffle*. Ingen översiktsplaneinfo finns på hemsidan. Däremot finns en särskild hemsida för Lurö, där bland annat följande kan läsas:

Mitt ute i Väneren, längst söderut i det pärlband av öar som utgör naturreservatet Lurö skärgård, ligger Lurö cirka en timmes båtfärd från Värmlandsnäs i norr eller Kållandsö i söder. Hit har människor sökt sig sedan urminnes tider. Upptrampade stigar, gårdar, beteshagar och sjöbodrar berättar än idag för besökaren om Luröbornas historia; om jordbruk och fiske. Ett litet skolhus

vittnar om den tid då många familjer levde i skärgården. Här finns resterna efter ett tegelbruk från 1800-talet och ruinen efter en medeltida klosterkyrka vittnar om Lurö som en själens lustgård i gången tid.

87. *Jönköping ÖP 2002* antas våren 2003 enligt www.jonkoping.se. I utställningshandlingarna framgår bland annat följande angående Visingsö:

Mellan Gränna och Visingsö går kommunala färjor för både bilar och passagerare med flera turer per dag. Under turistsäsongen, maj - augusti, är trafiken tätare, 24 färjeturer och 9 turer med passagerarbåten. Prissättning på färjetrafiken till Visingsö har länge varit en tvistefråga.

Förhandlingar pågår om ett eventuellt statligt övertagande av trafiken.

På Visingsö är de dominerande näringarna jordbruk, trädgårdsodling och turism. För att landskapet ska hållas öppet måste jordbruket fortsätta i nuvarande omfattning. Skogsplantering på öppna marker bör inte tillåtas. Kommunen är positiv till förslaget om ett företagshus på Visingsö men vill att initiativ och finansiering kommer från privat håll.

Visingsö är också en gammal kulturbygd med större koncentration av kulturminnen än de flesta andra platser i landet. Ön har varit oavbrutet befolkad åtminstone sedan den yngre stenåldern. Där finns många kulturminnesmärken som fornlämningar, konstföremål, byggnader och ett väl bevarat kulturlandskap. På Visingsö finns gamla Braheskolan, kungsladorna och sockenmagasinet.

Visingsö är av riksintresse för såväl naturvård som kulturmiljövård och friluftsliv (3 kap 6§ miljöbalken) och ingår i det större område med stora natur- och kulturvärden av riksintresse som utpekats i 4 kap 2§ miljöbalken, Vättern med öar och strandområden.

Strandskydd gäller inom 300 meter från strandlinjen för land- och vattenområden. Förändringar av vägnätet i form av breddningar och ändrade sträckningar bör endast tillåtas i undantagsfall och om det kan ske med hänsyn till natur- och kulturvärdena.

För att bevara landskapets karaktär bör tillkommande bebyggelse tillåtas endast i anslutning till befintlig bebyggelse. Helt nya byggnadslägen inom oexploaterade delar av ön bör endast medges för jord- och skogsbrukets behov eller motsvarande eller om det är av stor betydelse för sysselsättningen på ön. I befintliga bybildningar och bebyggelsegrupper kan det finnas kompletteringsmöjligheter om placering och utformning är lämplig med hänsyn till landskapsbild, natur- och kulturvärdena på platsen samt de areella näringarnas bedrivande. I Rökinge finns utrymme för 14 nya lägenheter, varav två bedöms byggas före 2010. I Tunnerstad bedöms de två lägenheter som ryms byggas före 2010.

Fyra vindkraftverk har byggts på Visingsö som gör att ca 30% av elförsörjningen på ön kommer från förnyelsebara källor. Kommunen har nyligen också lämnat bygglov för ytterligare ett vindkraftverk vid Rökinge. Kommunen anser att det finns möjligheter att lokalisera ytterligare ett vindkraftverk på norra delen av ön omedelbart söder om gruppen med fyra vindkraftverk. Det bedöms svårt att hitta ytterligare lämpliga platser för nya vindkraftsverk på själva ön. Det kan däremot vara intressant att pröva en lokalisering till grunt vatten med lämpliga bottenförhållanden norr om ön.

89. *Örebro ÖP 2002*.

Se www.orebro.se. Merparten av Hjälmaran är klassad som riksintresse för friluftsliv. Delar av sjön har också mycket höga natur- och kulturvärden. Områden med höga natur- och kulturvärden bevaras. Sjökontakten stärks där naturliga förutsättningar finns. Äldre

kulturlandskap ges hög prioritet i bevarandearbetet. Förbättring av Hjälmarens vattenkvalitet är en grundmålsättning i kommunens miljöarbete.

Nya bostäder på landsbygden bör lokaliseras i anslutning till befintlig bebyggelse i områden där det är bra kollektivtrafik. Vinön omnämns genom att vindkraftverk utreds på ön eller i vattnet utanför. Färjetrafiken omnämns inte. Av kartorna kan man se att ön berörs av Hjälmarens riksintresse för yrkesfiske. Vinön berörs också av en åsrygg med naturvärden genom Hjälmaren, som ger flacka öar och sandstränder och riksintresse för friluftsliv. Öarna har stora naturvärden och är viktiga för båtturet friluftsliv.

90. *Arboga* (Ingen ÖP-info på webben)

95. *Västerås ÖP 1998.*