

SERVICE OCH INFRASTRUKTUR  
I SAMISKA SOMMARVISTEN



Kutjaure är ett av Sirges samebys sommarvisten. Närmaste bilväg är tre mil bort fågelvägen.

FOTO: Claes Grundsten

## FÖRORD

Glesbygdsverket presenterar i denna kartläggning tillgången till infrastruktur och grundläggande service i väglöst land i samevisten och på turistleder. Upprinnelsen till kartläggningen var ett samiskt initiativ där kontakt togs med Glesbygdsverket med önskemål om att vi skulle synliggöra levnadsvillkoren för samer i sommarvisten och i arbete med renskötsel i väglöst land. Samer är en utpräglad glesbygdsbefolkning och någon motsvarande kartläggning har inte så vitt vi kunnat bedöma gjorts tidigare. Glesbygdsverket valde därför att genom besök och via enkät ställa ett antal frågor till samtliga samebyar. Vid sidan av kontakterna med samebyar och Sametinget har även samråd skett med andra aktörer som Svenska Turistföreningen, Polisen och Fjällsäkerhetsrådet. Därefter har vi kunnat dra vissa slutsatser om brister på framförallt telekommunikationsområdet.

Vår förhoppning är att underlaget ska bidra till fortsatt diskussion om hur man kan förbättra säkerheten i väglöst land genom bättre telekommunikationer till rimliga kostnader för den enskilde.

Pia Enochsson

Generaldirektör

1 SAMMANFATTNING	3
2 SAMMANFATTNING PÅ NORDSAMISKA	4
3 INLEDNING	9
3.1 Problemområde och syfte	9
3.2 Urvalet	9
3.3 Arbetets uppläggning	10
3.4 Frågor om flyttning, infrastruktur och service	10
4 BAKGRUNDSFAKTA OCH ENKÄTSVAR	12
4.1 Samebyarna	12
4.2 Samevisten	12
4.2.1 Historia	13
4.2.2 Dagens sommarvisten	14
5 INFRASTRUKTUR I SOMMARVISTENA	18
5.1 Vägar	18
5.2 Elström	18
5.3 Postgång och transporter	19
5.3.1 Översyn av lagen	21
5.4 Telefon	21
5.4.1 Sverige telefontätt	21
5.4.2 Dålig täckning i fjällen	21
5.4.3 NMT 450	22
5.4.4 GSM	23
5.4.5 UMTS (3G)	23
5.4.6 TETRA-systemet	23
5.4.7 Radiotelefoni	26
5.4.8 Satellittelefoner	27
5.4.9 EU:s telekommunikationslagstiftning	27
5.5 Radio och TV	30
5.6 Akut sjukvård	30
5.7 Skola och barnomsorg	30
5.8 Äldreomsorg	31
6 DISKUSSION OCH FÖRSLAG	32
7 SVARSFREKVENNS	35
8 KÄLLOR	36

# 1 SAMMANFATTNING

Glesbygdsverkets kartläggning av service och infrastruktur i samiska sommarvisten visar att sommarvistena uppfattas som mycket betydelsefulla för den samiska kulturen. När det gäller kunskapsöverföring mellan generationerna är sommarvistets gemenskap och arbetet med kalvmärkningen oöverträffat.

Samtidigt har alltför många samer sommartid svårigheter med telefonförbindelserna. Omkring 1 300 personer bor i sommarvisten i väglöst land med obefintliga eller små möjligheter att kommunicera med omvärlden. För många kan det vara svårt att slå larm när olyckor eller sjukdomsfall inträffar trots att landstingen i de nordligaste länen alla har tillgång till ambulanshelikopter. Behov av bättre telekommunikationer finns också inom den expanderande fjällturismen där övernattningarna i väglöst land varje år kan räknas i 10 000-tal.

I många samiska sommarvisten saknas också service som postgång, dagligvaruförsörjning och regelbundna kommunikationer.

Även om kraven på moderna bekvämligheter till fjälls inte är högt ställda bland den samiska befolkningen så finns önskemål om förbättrade förhållanden framför allt inom kommunikationsområdet vad gäller telekommunikationer, postgång och transportmöjligheter.

Det helt överskuggande problemet är dåliga telefonförbindelser, visar en enkät bland ordförandena i landets samtliga 51 samebyar. Få har fasta telefoner i sommarvistena. Många har mycket dålig mobiltäckning i sommarvisten och renbetesområden.

Glesbygdsverkets kartläggning av förhållandena pekar framför allt mot att telefonförbindelser och postgång behöver förbättras.

Slutsatser och förslag:

1. Telekommunikationerna i de svenska fjällen behöver förbättras med hänsyn till rennäringens behov och till behov av säkerhet vid olyckor och sjukdomsfall även inom andra näringar – inte minst fjällturismen. De vanliga mobilnäten NMT och GSM täcker inte alla delar av fjällvärlden. I södra delen av fjällkedjan finns som komplement ett nät för radiotelefoni. Längre norrut är kostsamma satellittelefoner den enda heltäckande möjligheten för samebyar som snabbt vill förbättra telekommunikationerna i sommarvisten som ligger utanför NMT- och GSM-täckning.
2. En hearing med inbjudna samebyar, branschexperter, departement, myndigheter och organisationer för diskussioner om utveckling av telekommunikationerna i fjällen bör genomföras. Informationsprojekt kring sommarvistenas stora betydelse för den samiska kulturen skulle också kunna underlätta förståelsen för önskemål om förbättrade kommunikationsmöjligheter.
3. En översyn av transporterna i väglöst land skulle kunna synliggöra möjligheter till förbättrad service när det gäller postgång, persontransporter och varutransporter. Som exempel är en belysning av möjlig samverkan kring flyget i fjällen av intresse – kan flygtransportverksamheten i samebyarna göras rationellare genom samverkan och därmed ge bättre ekonomi och medverka till bättre service inom olika områden?

## 2 SAMMANFATTNING PÅ NORDSAMISKA

### Čoahkkáigeassu davvisámegillii:

Doaresguovlodoaimmahaga bálvalus- ja johtolatvejolašvuoda kárten čájeha ahte geasseorohagat leat hui deatalaččat sámii kultuvrii. Geasseorohaga oktavuoha ja miessemearkunbarggut leat hui deatalaččat máhtuid sirdimis buolvvas buolvii.

Seammas leat ollu sápmelaččain geasseáiggi váttisvuodat telefuvdnaoktavuodaiguin. Sullii 1300 olbmo orrot geasseorohagain gos eai leat geainnut, ja gos eai oppanassiige leat ja jos leš, goit leat hui unna vejolašvuodat doallat oktavuodaid stuoraservodagain ja máilmmiin. Ollusiidda sáhtta váttis dieđihit ja jearrat veahki jos lihkohisvuoha dahje buohccivuoha dáhpáhuvá vaikko davimus leanaid eanandikkiin leat heahtesáhttohelikopterat. Maid duottarturismma lassáneapmi, gos ijastemi doaresbealguovlluin sáhttet leat birrasii 10.000 jagis, dárbaša buorebut telefuvdnaoktavuodaid.

Ollu sámii geasseorohagain váilot maid poastabálvalusat ja vejolašvuodat beaivvalaččat biepmu ja gálvvuid oastit ja maid leat hejolašvuodat doallat čađat oktavuodaid olggobeal máilmmiin.

Vaikko sápmelaččaid gáibádusat duoddariin odđáigásaš ovdamuniide eai leat badjelmearalaččat,

de leat sávaldagat ahte muhtin dilálašvuodat buorránivčče, o.m.d. gulahallan telefuvnna bokte, poastabálvalus ja gálvofievrovejolašvuodat. Jearahallan 51 čearuid ságadoalliid gaskkas vuoseha ahte stuorimus váttisvuoha lea oalle heajos vejolašvuodat gulahallat telefuvnnaid čađa. Unnán geasseorohagain leat fásta telefuvnna. Ollu geasseorohagain ja boazodoalloguovlluin lea heajos mobiltelefonuogá. Ollu geasseorohagain ja boazodoalloguovlluin lea heajos mobiltelefonuogá.

Doaresguovlodoaimmahaga guorahallan čájeha ahte gulahallan telefuvnna bokte ja poastabálvalus ovdemusat fertejit buoriduvvot.

Guorahallama golbma jurddabohtosa:

1: Telefuvdnaoktavuodat ruotabeal duoddariin fertejit buoriduvvot go geahččá boazoealáhusa dárbbuid beali ja maid váldá vuhtii eará ealáhusaid, o.m.d. turismma, dárbbuid lihkohisvuoda- ja buohccivuoda dáhpáhusaid geažil. Dábálaš NMT ja GSM eai govčča olles duottarbealguovllu. Lulit duottarguovlluin gávdno lassin radiotelefonfierpmádat. Davvelis lea áidna vejolašvuoha gokčat olles guovllu geavahit divrras satellittelefonuodaid ja dat lea maid áidna vejolašvuoha čearuide mat johtilit hálidit buoridit gulahallanvejolašvuodaid ja telefuvdnageavaheami geasseorohagain mat leat olggobealde NMT- ja GSM gokčama.

2: Gulahallan, bovdejuvnon čearuiguin, áššedovdiiguin, deapartemeanttain, eiseválddiiguin ja orgánisašuvnnaiguin, ságastallan dihte telekommunikašuvnnaid ovdánemi birra duoddarriin livččii ávkkálaš čađahit. Diehtujuohkinprošeakta, geasseorohagaid stuora mearkkašumi birra sámii kultuvrii, livččii nannen ipmárdusa gáibádusaide buoriduvvon kommunikašuvdna-vejolašvuodaide.

3: Guorahallan fievrruid birra geainnohis doaresbealguovlluin livččii dahkan vejolašvuodaid oidnosin buorebut fuolahussii, nugo poastabálvalussii ja olbmuid- ja gálvvuid fievrruide. Ovdamearkan dasa livččii miellagiddevaš guorahallat jos duottarguovlluin sáhtta bargat ovttas girdinfievrruid birra ja sáhtta go čearuid girdinfievrododaid, ovttasbarggu bokte, šaddat eanet rationálaš ja dainna lágiin buoridit ruhtadili ja mielddisbuktit buorebut bálvalusa sierra doaimmaide.

## SÁGASTALLAN JA EVTTOHUSAT

Doaresguovlodoaimmahaga guorahallan sámi geasseorohagaid bálvalusa ja johtolatoktavuođaid birra čájeha ahte geasseorohagat oaivvilduvvojit hui deatalažžan sámi kultuvrii. Geasseorohaga oktavuohta ja miessemearkunbarggut leat deatalaččat máhtuid sirdimis buolvvas bulvii.

### Johtolagaid váilevašvuodát

Seammas gávdnovit váttisvuodát váilesvašbálvalusaiguin ja johtolatvejolašvuodaiguin. O.m.d. leat heajut telefuvdnaoktavuođat, poastabálvalus ii báljo gávdnit ja gálvvuid fievrídeapmi girđiin lea oalle divrras. Váillit eai leat seammalágánat juohke čearus. Vearrámuš váilevašvuohka, ja man ferde čovdit, lea váttisvuohka geavahit telefuvnna. Čearuid gaskkas muitalit 60 % ahte vejolašvuohka geavahit telefuvnna lea erenomaš heaitut geasseorohagain.

Geasseorohagain orrot sullii 1600 olbmo ja daid gaskkas leat 1300 geainnuid haga.

Vejolašvuohka gulahallat telefuvnnain lea sihke bargobiras- ja sihkarvuodaášši ja maid sosiálalaš ášši olles bearrašii. Ii leat dušše boazobargiide ávkin ahte telefuvnnat doibmet, mánát ja boares olbmot dárbbasit maid gulahallat telefuvnna bokte jos lihkohis- dahje buohccivuohta dáhpáhuvva. Doaimmi telefuvnnat dárbbasuvvojit maid vai olbmot geasseorohagain sáhttet doallat oktavuođaid stuoraservodagain ja olggobeal máilmmiin.

### Ollusat dárbbasit johtolatvejolašvuodaid

Ruota Turistasearvi (STF) lea maŋŋil ságastallamiid Bargobirasdoaimmahagain válbmen vuogádaga oktobargi stohpufuoláheadđjiide duoddariin. Prográmmas deattuhuvvo telekommunikašuvnnaid buorideapmi. STF:as leat badjel 40 stobu duoddariin ja sii meroštallet ahte sullii 30 stobuin- eanas dain Norrbottenis- váilot vejolašvuodát gulahallat telefuvnnaid čáda

STF:as lea logahallanstatistihka ijastangussiid birra. STF:a huksehusain ( 43 stobu ja 8 stuorit turistavistti) ledje 183.000 guosseijasteami jagi 2001. Jagi siste ledje 130.000 guosseijasteami stuorit turistavisttiin ja 53.000 guosseijasteami unnit stobuin. Geasset ledje 75.000 guosseijasteami stuorit turistavisttiin ja 34.000 duottarstobuin. Árvvoštallojuvvo ahte guosseijasteami leat oktiibuot 180.000 jagi 2002 ja ahte dat lea lassáneapmi jagi 2001 ektui.

Oppalaš árvvoštallamis jagi 2001 guossástallamiin lea čuovvovaš boadus:

BD-leana 92 000 ijasteami

AC-leana 7 000 ijasteami

Z-leana 59 000 ijasteami

W-leana ovtta Rogeniin Härjedalenis 27 000 ijasteami

Eai gávdnit dieđut mat jur juste vuosehit galle olbmo heajos telefuvdnaoktavuođiguin leat duoddariin dálvet ja geasset. Statistihka jelgii árvvoštallo ahte goit lea jearaldat logenár duháat olbmuid birra. Juohke guossi bisána gaskamearálaččat guokte ija duottarvisttiin. Geasset orrot ollu turistat tealttáin ja dan jovkku STF ii váldde mielde statistihkii. ETOURa dutkamat vuosehit ahte tealttájeaddjit dávjá orrot STF:a stobuid ja huksegiid lahkosis.

STF:a lea gávnnahan ahte manná dán guvlui:

Eanet rávvaset duottaruristat main ii leat hárváneapmi

Eanet mánnáveagat

Oanit áiggi guossástallamat (2-4 beaivvi- ovdal ii go ovtta vahku)

Heajos máhtut olgonastindoaimmaid birra

Buorit olgonastingávvut

## POLIISA DUOTTARRADIO

Poliisa jođiha duottarradio vuogádaga gáddjon doaibmabijuid dihte. Telefuvdnageaidnu johtá radioleankkaid čađa. Earret eará leat čuohtenár báikkiin, o.m.d. bieggasuojihuksegiin turistabálgáid nalde heahtetelefuvnat mat doibmet beaivvi fámuin, ja mat mannet njuolga poliissa lusa. Norrbottena leanas leat ovda mearkka dihte mánga heahtetelefuvnna Kungsledenbálgá mielde. Poliisa bidjá, go ollu turistat vájaldit, lasi olbmuid heahtetelefuvnaid vuoddoguovddážiidda. Telefuvdnaságastallamat leat lassánan. Dákkár telefuvdnaoktavuođat eai guoska dušše lihkohis- ja buohccivuođa diliide muhto maid jearaldagaide dálkki birra, mátkediedihemiide ruovttoolbmuide j.n.a. Poliisa maid lea vuohtán ahte lahkaolbmot duottarturistaide dávvjibut diedihit soaitevaš heahtediliid birra duoddariin vaikko dasa ágga, ahte turistat eai leat váldán oktavuođa ruovttuin, dušše lea leamaš váilevaš mobilagokčan. Dábalaš olbmot gáibidit buorebut mobilagokčama, seammas go muhtin turistat hálidit beassat eret telefuvnain.

Turistafitnodagat duoddariin geat ovddasvástit turistajoavkkuid váldet duodalažžan váilevaš oktavuođavejolašvuođa. Go lea jearaldat sámi turistajodiheadjiid birra de guossit vurdet sis leat gávttit nalde, muhto ii fal mobilatelefuvdna avis, seammas go fitnodatolbmot atnet váivin go dihtet ahte eai sáhte oheat olggotveahki jos soapmasii joksá lihkohisvuohta dahje jos soames guossi dohppehallá buohccivuodas.

## DUOTTARSIHKKARRÁÐDI

Duottarsihkkarrádis, ovdal sierra stáhtalaš eiseváldi muhto dál ovttastahtton Luonddogáhtten- doaimmahagain, lea fierbmádat earret eará duottarsihkkarlávdegottiin 13 duottargielddain. Duottarsihkkarráddi oavvilda deatalažžan doaibmi telefuvdnagulahallamiiguin olles duottarguovllus, ii unnimustá turisttalaš oaidninguovllus. Ollu doaresbealguovllu gielddat doivot turismadoaimmaid lassánit. Sihkkarvuođa bealis fas gáibiduvvo ahte telefuvdnagulahallamat doibmet bures. Duottarsihkkarráddi bargá evttohusain mii guoská duottaroahpisteaddjiid almmolaš duodašteapmái vai duottarturistaide guossástallan sihkarastojuvvo. Dákkár duodaštusas sáhtta gáibidit ahte oahpisteaddji galgá máhttit oheat veahki mobilakommunikašuvnnaid bokte lihkohisvuođa dahje buohccivuođa oktavuođas.

## HEAHTESÁHTTOHELIKOPTERAT

Visot eanandikkiin boazodoalloguovllus leat heahtesáhttohelikopterat muhto lea deatalaš ahte oažžu oktavuođa heahteguovddážiin jos buohcci- dahje lihkohisvuohta dáhpáhuvá. Ságestallan čearuid ovddasteaddjiiguin vuoseha ahte measta juohke ovddasteaddji sáhtta mitalit dáhpáhuvvon lihkohis- dahje buohccivuođa birra, dáhpahusat mat leat gáibidan johtilis giedahallama muhto mat lea váldán menddo guhkes áiggi diediheami oktavuođas. Fáhkkabuohcciossodat Jiellevári buohcceviesus čuovvu helikopterdoaimma. Norrbottena leana heahtesáhttohelikopterat dahke 330 gohččosa jagi 2001 ja daid gaskkas ledje 66 mátkegohččosa ávdin guovlluin. Jagi 1999 rájis gitta suoidnemánu 2002 rádjái vižže heahtesáhttohelikopterat 243 skihpa dahje sorbmejuvvon olbmo. Geográfalaš lávdan dán gohččosiin lea oalle stuoris. Lea jearaldat oktiibuot 124 sierralágán mátkegohččosa birra, mánga dain sámi geasseorohagain, boazovázistobuin ja fásta boazogeahččidáluin. Gievdnegáisi lea dovddus mátkegohččusbáiki doppe vižže olbmuid 15 gearde dain 243 heahtegohččosiin.

## EVTTOHUS

Okta vejolašvuohta čoavdit váttisvuođa heajos telefuvdnaoktavuođaiguin davvi duoddariin lea geavahit satellittelefuvnna. Dat guoská erenomážit Norrbottena ja Västerbottena leanaide. Jämtlánda- leanas, davvi Dalarnis, lulit Västerbottenis ja Västernorrlánda leanain leat juo radiotelefuvdnafierpmádagat mat gokčet oppa boazodoalloguovllu, mearrágáttis gitta riikkaráji duoddariidda. Odne máksá diekkar radiotelefonirusttet sullii 5.000 ruvnu momssahaga, ságestallanhaddi lea seamma dásis go dábalaš telefuvdnaságastallamis.

Satellittelefuovnaid haddi lea ain oalle allat vaikko rusttetgolut ja ságastallanhattit leat ollu njeaidan vulos mañemus áiggiid. Odne máksá giehtatelefuovna, Iridium satellita geavahemiin, sullii 18-19.000 ruvnnu momssahaga. Ságastallanhaddi lea sullii 12 ruvnnu/minuvttas, momssa haga. Moadde jagi áigi leai ságastallanhaddi satelita bokte 70 ruvnnu/minuvttas.

Go lea jearldat telefuovdnainvesterimiid birra de sáhtá guorahallat vejolašvuoda ohcat investerendoarjaga maid leanastivrrat mearridit, dahje ohcat doarjaga boazoealáhusa ovddideapmái maid Eanandoalloaaimmahat mearrida mañnil go ohcan lea biddjon iešgudetge leanastivrii. Go lea jearldat gieldda doarjaga birra de galgá ohcci gullat ovttá báikái mii lea váikkuhuvvon čáhcedulvademis. Muhto ovttaskas čearu eatnamat eai dárbbas dan dihte njuolga ieža šaddan gierdat čáhcedulvademi.

Odne ii leat ovttatge mobiltelefuovdnafierpmádagas 100 %:as gokčan Ruota riikkas. Odne lea NMT 450:is viidáseamus gokčanguovlu, muhto guodá liiká muhtin oasiid duottarguovlluin olggobeallái gokčanguovllu. Earret sámi ealáhusaid, ovttas sámi turistafitnodagain, gávdnojit maid ieža fitnodagat, eiseválddit, orgánisašuvnnat ja priváhta olbmot main leat doaimmat guovlluin mat eai gokčojuvvo dábalaš mobilafierpmádagas. Doaresguovlludoaimmahaga mielas livččii deatalaš ságastallat dárbbuid ja boahteáiggi ovdáneami telekomminikašuvnaid hárrái mat leat olggobeal otná mobiltelefuovnaid gokčanguovllu.

Ovdamearkan áigejuovdilis jearldagain leat; Makkár vejolašvuodát gávdnojit viiddidit MRG-, NMT- ja/dahje GSM fierpmádaga gokčan dihte duottarguovllu buorebut? Makkár eará molssaeavttut gávdnojit dás? Makkár oktavuodagáibádusaid galget leahkit, sáhtá go gáibidit o.m.d. dihtor oktavuodaid? Galgá go priváhta teleoktavuodaid buhtalastit n.g. alitjuovgaideiseváldiid dárbbuiguin?

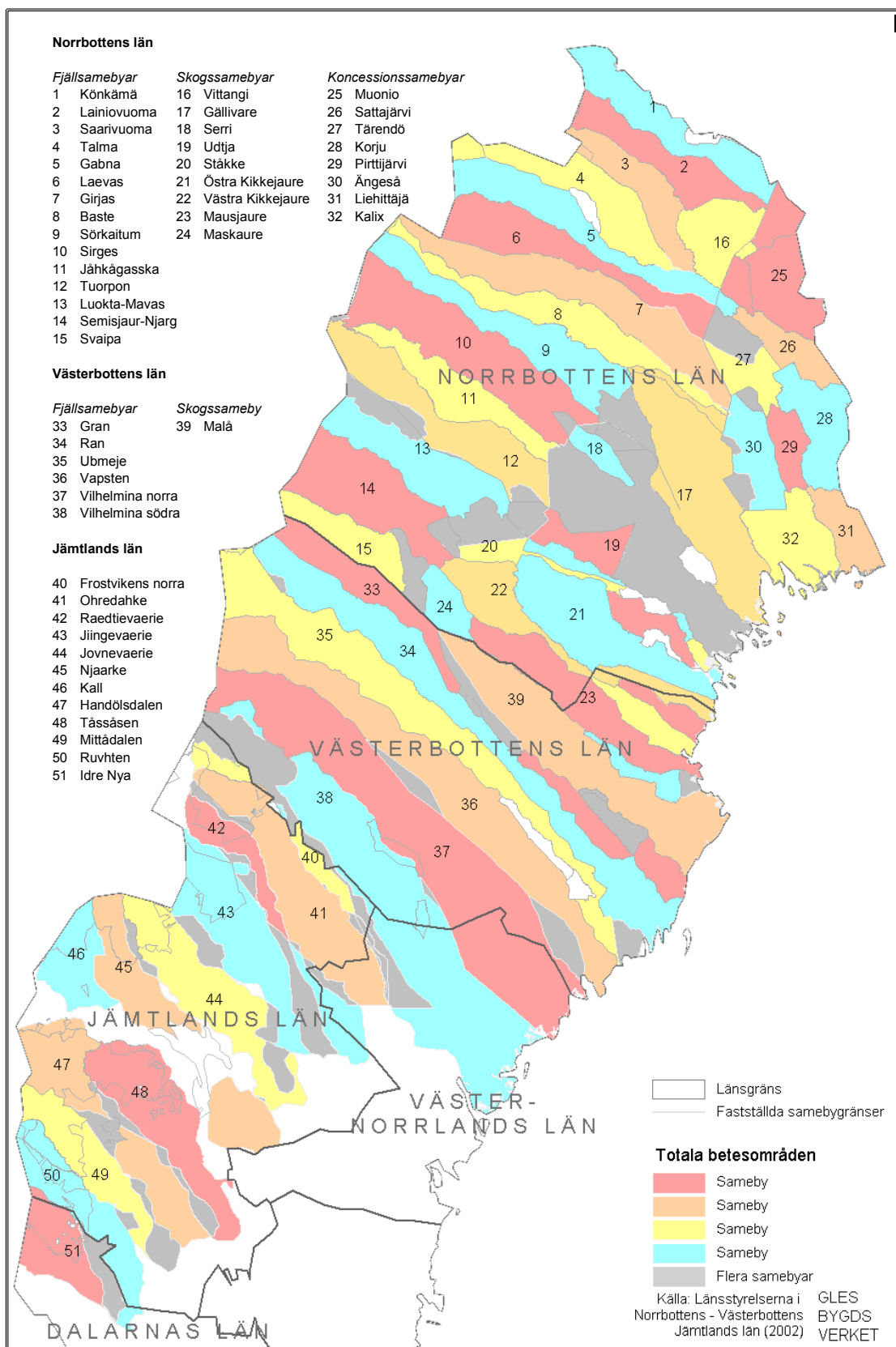
Postabálvalus ja gálvvuid fievrdeapmi duoddarii lea váttisvuohka. Ollu čearut ferttejit geavahit helikoptersáhtuid ollen dihte geainnohis geasseorohagaide. Helikopterfievrrut leat divrasat vaikko čearut gehččalit bargat ovttas fievroáššiin. Muhto soaitet vel vejolašvuodát lasihit ovttas barggu dás. Ovdamearkan dasa lea ahte lulit duottarguovllus lea bealleáigi buhtalastivirgi ovttasbargguin girdinfitnodagain gos gokčan dihte STF:a fievrodárbbuid geahččaluvvo geavahit girdináiggiid nu guhkás go vejolaš.

Poastabálvalussii soitet maid vejolašvuodát čoavdit váttisvuodaid ovttasbargguin Posten AB:ain, gielddain ja/dahje ságastallamiiguin Poasta-ja telestivrrain. Prošeaktahámis livččii geahččaluvvot soames orgánisašuvdnahápmi epmolaš searvin dahje fitnodahkan ulbmiliin fievrđit poastta geasseorohagaide. Poasta- ja telestivrra lea maid álggahan guorahallama postalága birra. Sáhtá maid buktit cealkámuša geasseorohagaid postabálvalusaid dárbbuid birra go postalága rievdeapmi lea gulaskuddama vuolde. Erenoamaš dilli lea maid ahte sámiid geasseorohagat eai rehkenastojuvvo fásta ásadahkan. Jos livččii eanet váldit vuhtii ahte boazoealáhusbearaš dárbbasa mañga fásta ásođaga de rahpasivčče vejolašvuodát buorebut bálvalussii ollu surggiin.

Diehtujuohkin geasseorohagaid kultuvrralaš mearkkašumi birra sáhtálii maid addot prošeakta-doarjagiid bokte ráđdehusa juolluduvvon ruđain diehtujuohkimii sámiid ja boazodoalu birra . Geahččaleapmi odđáigásaš tehnikain livččii maid sáhttit leahkit oassi kulturprošeavttas sámi árbevieruid birra.



# SAMEBYAR I SVERIGE



Kartan ger en schematisk bild av samebyarnas läge och utsträckning utan att därmed ge exakta juridiska gränser.

## 3 INLEDNING

### 3.1 PROBLEMMOMRÅDE OCH SYFTE

Syftet med kartläggningen har varit att få grundkunskaper om hur sommarvistena utnyttjas, vilken service och infrastruktur som finns i dag och vilka eventuella förbättringsåtgärder i levnadsförhållandena som samebyarna efterlyser.

Glesbygdsverket har till uppgift att verka för goda levnadsförhållanden för befolkningen i landets gles- och landsbygdsområden med tyngdpunkt i skogslänens inre delar och skärgårdsområdena.

Till Glesbygdsverket har inkommit en skrivelse från det lokala partiet Samernas Väl i Jokkmokks kommun med begäran om utredningsstöd för att utveckla en fungerande infrastruktur i samiska områden. Situationen i tiotalet samevisten inom Jokkmokks kommuns fjällområde beskrevs på följande sätt:

-På många ställen kan i dagsläget endast norska radioprogram avlyssnas, television är inte att tänka på, mobilsystemet har mycket dålig täckning och eftersom inget vägnät finns inom området måste all samfärdsel och godstransport under barmarkspanperioden ske via flygtrafik. Denna brist på fungerande infrastruktur innebär att man får stora problem med att klara övriga samhällsåtaganden, exempelvis post- och bankärenden, sköta politiska uppdrag och företags- och myndighetskontakter, utnyttja sjukvård, ha ett socialt umgänge etc.

Skrivelsen från Samernas Väl ledde till att Glesbygdsverket kontaktade Sametinget för att utveckla diskussionen kring infrastruktur och service i samtliga samiska områden och då framför allt i sommarvistena.

Sametinget är ett folkvalt organ och samtidigt en statlig myndighet med följande uppgifter enligt sametingslagen (SFS 1992:1433):

”1 § Sametinget skall verka för en levande samisk kultur och därvid ta initiativ till verksamheter och föreslå åtgärder som främjar denna kultur. Till Sametingets uppgifter hör särskilt att:

1. besluta om fördelningen av statens bidrag och av medel ur Samefonden till samisk kultur och samiska organisationer samt av andra medel som ställs till samernas gemensamma förfogande,
2. utse den styrelse för sameskolan som avses i 8 kap. 6 § skollagen (1985:1100),
3. leda det samiska språkarbetet,
4. medverka i samhällsplaneringen och bevaka att samiska behov beaktas, däribland rennäringens intressen vid utnyttjande av mark och vatten,
5. informera om samiska förhållanden.”

I de inledande diskussionerna med Sametingets representanter togs brister i såväl mobiltelefonnätets täckning som i postgången, akut hjälp vid sjukdom och olycksfall samt brister i vägnätet upp som viktiga frågor. Telekommunikationsfrågorna ansågs vara en av de viktigaste att komma tillrätta med.

### 3.2 URVALET

Till en början planerades enbart en fallstudie i några utvalda samebyar, men för att få en överblick över hela renskötseområdet beslöts senare att gå ut med ett frågeformulär till ordförandena i landets samtliga 51 samebyar inklusive åtta koncessionssamebyar där enskilda samer har renskötse rätt under viss tid. Frågeformuläret skickades ut med post och besvarades

under maj och början av juni 2002. Av de 43 traditionella samebyarna svarade 35 vilket motsvarar en svarsfrekvens på 80 procent.

### 3.3 ARBETETS UPPLÄGGNING

Projektledare har Glesbygdsverkets informationschef Mats Elg varit. Wolfgang Pichler, utredare på Glesbygdsverkets analysenhet, har bearbetat materialet statistiskt och medverkat med kartmaterial och diagram. Informatör Birgitta Rhodin har sammanställt och redigerat materialet.

### 3.4 FRÅGOR OM FLYTTNING, INFRASTRUKTUR OCH SERVICE

Frågor som ställdes till samebyarna när det gäller sommarvisten och till gången till service och infrastruktur:

Flyttar medlemmar i din sameby till ett eller flera sommarvisten?

Uppskattningsvis – hur långt är det mellan sommarviste och vinterbostäder (i km)?

Under hur lång tid bor ni vanligtvis i sommarvistet (veckor)?

Under hur lång tid bor de som stannar längst i sommarvistet (veckor)?

Uppskattningsvis – hur många personer bor som mest i sommarviste om man räknar in alla familjemedlemmar som brukar flytta med?

Vilka hinder kan finnas för att flytta med till sommarviste?

Byter samebyns barn skola under skolåret på grund av längre flyttningar inom renbetesområdet?

Finns bilväg till sommarvistet? Om väglöst – hur långt till väg (km).

Finns ström från elnätet i sommarvistet?

Finns daglig postgång till sommarvistet?

Kan man lyssna på svensk radio i sommarvistet?

Kan man se svensk TV i sommarvistet?

Finns tillgång till vanlig telefon i sommarvistet?

Hur är mobiltelefonäckningen i sommarvistet? Bedöm på en skala - från mycket bra, ganska bra, ganska dålig, till mycket dålig.

Hur är mobiltelefonäckningen i samebyns hela renskötselområde? Bedöm på en skala - från mycket bra till mycket dålig.

Finns i sommarvistet barnomsorg och/eller äldreomsorg med kommunalt stöd?

Finns i sommarvistet tillgång till akuta transporter vid sjukdom eller olycksfall?

När det gäller service och infrastruktur – finns det saker som är mycket angelägna att åtgärda?

Hur liten eller stor betydelse har sommarvistena för den samiska kulturen? Bedöm på en skala – från mycket liten, ganska liten, ganska stor till mycket stor.



Lobbasjön är sommarviste för Jiingevaerie sameby i norra Jämtland. Det är sju kilometer till närmaste bilväg.

FOTO: Torgny Seger



Bartjan är Tässåsens samebys sommarviste vid Lunndörrsfjällen i Jämtlands län. Sommaren 2002 återinvigdes det efter att under tre år ha restaurerats till sitt ursprungliga utseende. Till invigningen bjöd Tässåsens sameby in många med anknytning till samebyn och över 90 personer kom. Samebyn ser detta som ett led i att bereda väg för framtidens mer öppna samebyar.

FOTO: Denny Calvo

## 4 BAKGRUNDSFAKTA OCH ENKÄTSVAR

### 4.1 SAMEBYARNA

En sameby är ingen by i traditionell mening utan ett geografiskt område och ett juridiskt, socialt och kulturellt begrepp. Samebyn omfattar det område inom vilket renskötseln bedrivs och är samtidigt den organisation som leder renskötseln inom samma område. Renskötselrätten är en samisk rättighet och för att få utöva renskötsel krävs medlemskap i en sameby.

I Sverige finns totalt 51 samebyar som vanligen grupperas i fjällsamebyar, skogssamebyar och koncessionssamebyar. Inom samebyarna finns ett varierande antal renskötsel företag och varje företag består i sin tur av en eller flera renägare. Enligt Företagsregistret för 1998 fanns drygt 900 renskötsel företag i Sverige.

Av Sveriges totala renantal 1998 om 227 000 renar fanns knappt 60 procent eller 132 000 renar i Norrbottens län. I Västerbottens län var renantalet 54 000 och i Jämtlands län 41 000. Till Jämtlands län räknas även Idre sameby i Dalarnas län.

Runt 80 procent av renarna tillhör renägare i fjällsamebyar. Som fjällsamebyar räknas förutom de 15 fjällsamebyarna i Norrbottens län också samtliga 12 samebyar i Jämtlands län samt sex av de sju samebyarna i Västerbottens län.

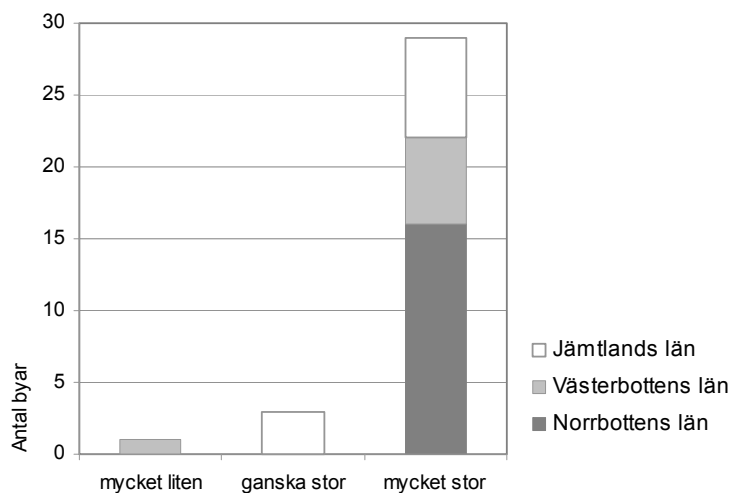
Av Norrbottens totalt 32 samebyar är nio skogssamebyar och åtta koncessionssamebyar. Av koncessionssamebyarna – som ligger inom Kalix och Torne älvdalar - är det bara den största - Muonio - som rapporterat att man flyttar till sommarviste. De övriga har mer begränsade betesmarker för renarna. I koncessionssamebyar har en eller flera enskilda samer tidsbegränsad koncession, det vill säga rätt till renskötsel under en viss period. Där förekommer också skötesrenar, det vill säga koncessionsinnehavarna har även hand om renar som tillhör ägare av jordbruksfastigheter i området. Dessa ägare till jordbruksfastigheter får äga högst 30 renar. Muonio sameby är den största av koncessionssamebyarna och har länge arbetat för att bli erkänd som traditionell sameby.

Samebyn som begrepp uppfattas bland samerna som något mera än en renskötarförening, det vill säga en ekonomisk sammanslutning med ändamålet att på bästa sätt ombesörja renskötseln. Historiskt har samerna varit organiserade i lokala samhällen. Många samer uppfattar samebyarna som en fortsättning av den strukturen. Samebyn har alltså också en kulturell och social roll att spela i det samiska samhället. Denna roll är mer eller mindre betonad i olika delar av renskötselområdet.

### 4.2 SAMEVISTEN

Historiskt har flera av de samevisten som idag används som sommarvisten varit vår- och höstvisten. Förändringar i rendriften och samhällsutvecklingen i stort under framför allt 1900-talet har lett till nya bostadsformer och flyttmönster. För de samebyar som idag flyttar till sommarvisten har dessa visten stor social och kulturell betydelse. Glesbygdsverkets kartläggning visar att nästan alla ordföranden i samebyarna anser att sommarvistena har ”mycket stor betydelse” för den samiska kulturen.

FIGUR 1. HUR LITEN ELLER STOR BETYDELSE HAR SOMMARVISTENA ENLIGT ENKÄTEN FÖR DEN SAMISKA KULTUREN?



#### 4.2.1 Historia

Den form av fjällrenskötsel som var förhärskande i Lule lappmark fram till 1900-talets andra decennium brukar kallas den intensiva och kännetecknades av att en eller flera familjer hela året följde sin hjord, som de i allmänhet dagligen vallade (Hultblad 1936).

På bestämda, varje år nyttjade, lägerplatser fanns vår- och höstvisten på lågfjällens sluttningar. Sådana visten förlades alltid till platser med god tillgång på bränsle och gott källvatten och med goda kalvningsplatser i närheten. Omkring tre veckor efter kalvningstidens slut på våren flyttade man vidare till sommarbetesmarkerna, de stora fjällängarna i västra delen av fjällkedjan.

Efter ny vistelse i höstvistet för höstslakt och djurens brunstperiod flyttade man ner till vinterbetesmarkerna i barrskogsområdet.

I den intensiva renskötseln spelade mjölkningen en mycket stor roll. En eller två gånger om dagen drevs vajorna in till kåtan eller ut på något snöfält, eller på hösten till ett särskilt gärde där de bands och mjölkades. Renmjölken var en ytterst viktigt beståndsdel i födan. Inför vintern, då vajorna inte mjölkades, bereddes ost eller konserverades mjölken genom frysning eller torkning. Renostar var också en viktig handelsvara.

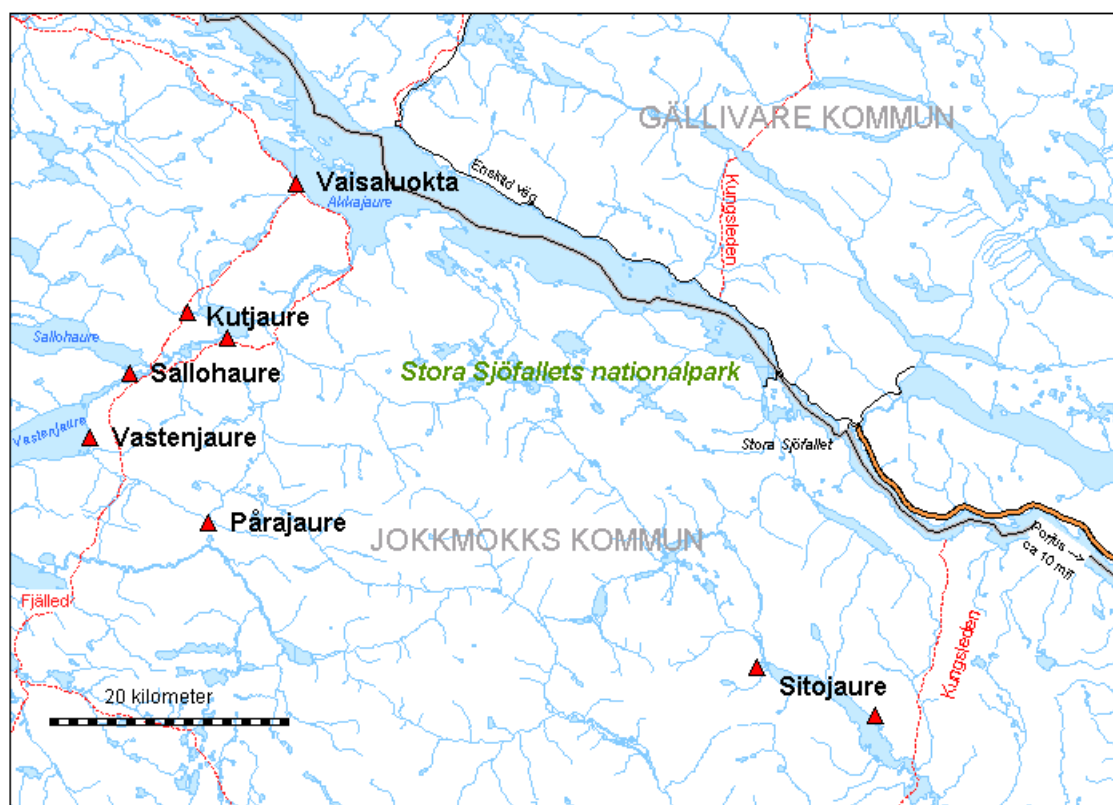
Med början på 1890-talet och fram mot 1910 upphörde i stort sett mjölkningen av vajorna. Familjerna höll i stället getter och kor (Ruong 1937). Renskötseln blev mer extensiv med sammanslagning till större hjordar och inriktning mot produktion av kött och hudar. Renarna lämnades i större frihet med enbart kantbevakning av hjordarna under våren och sommaren. Vid flytten till sommarbeteslanden följde endast rensköterna med, det vill säga husfadern, de vuxna sönerna och drängarna, medan de övriga stannade i de forna vår- och höstvistena som övergick till att bli sommarvisten bebodda från maj till slutet av oktober. Dessa visten ansågs under 1930-talet som samernas egentliga hemorter (Hultblad 1936).

Vintervistena utgjordes i stort sett av de byar som fanns inom flyttningsområdet. Bruket att om vintern bo i hyrda rum hos de bofasta hade slagit igenom helt och i kåta bodde samerna endast då de uppehöll sig i obebodda trakter, enligt Hultblads rapport från 1930-talet. På grund av vinterflyttningarnas betydande utsträckning tvingades samerna om vintern byta bostad flera gånger.



Flera av de sommarvisten som under 1930-talet ansågs som samernas egentliga hemorter kom alltså senare under 1900-talet att få en ny roll som sammanhållare av den samiska kulturen. Många samer lämnade under 1950- och 60-talen rennäringsen. Nya tekniska hjälpmedel gjorde intåg i renskötelsen; snöskotern, helikoptern, motorcykeln etc. Allt färre var sysselsatta på heltid i den egentliga renskötelsen. Många – inte minst kvinnor – fick söka sin utkomst utanför samebyarna. Allt fler renägarfamiljer skaffade också fasta bostäder i byar och samhällen.

Arbetet med sommarens kalvmärkning blev för de flesta samebyar den tilldragelse som kunde engagera alla i samebyn – kvinnor och män, barn och äldre. Sommarvisten på flera håll rustades upp. Under 1970- och 80-talen byggde många samebyar stugor i vistena. Kåtor används fortfarande, även om de på sina håll nyttjas som gäststugor eller förråd. På senare år har några samebyar rustat upp äldre visten och renoverat gamla kåtor från grunden med hjälp av kulturstödsmedel.



Ett exempel på att en sameby kan ha flera sommarvisten är Sirges sameby i Norrbottens län. De rödmarkerade stråken är fjälleder med Kungsleden till höger på kartan.

(Karta: Glesbygdverket)

#### 4.2.2 Dagens sommarvisten

Vistelsen i dagens sommarvisten infaller under den arbetstopp som kalvmärkningen utgör, en period då samtidigt barnen är lediga från skolan och familjemedlemmar som annars har huvudsysselsättning utanför rennäringsen kan ha möjlighet att delta i arbetet. ”Sommarvistet har stort kulturvärde. Här får barnen möjlighet att lära sig den samiska kulturen. Barn från olika delar av samebyn lär känna varandra. Vuxna familjemedlemmar mår bra av att få vara tillsammans. Alla lever upp. Det är en plats där bara samer träffas. Där man kan vara sig själv och inte behöver gömma sig.” Det är några olika kommentarer från samebyarna till betydelsen av sommarvistena.

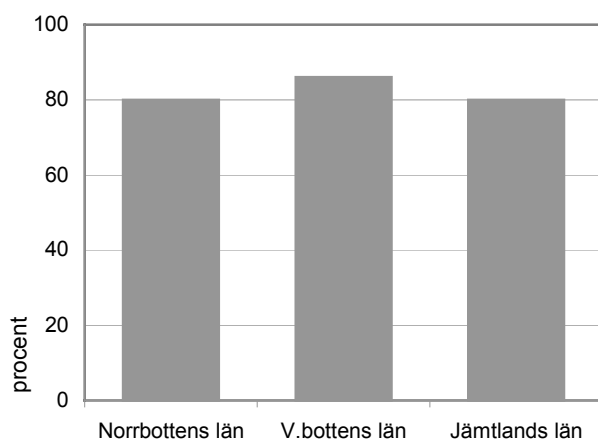
Av Glesbygdverkets kartläggning framgår vidare att totalt vistas omkring 1 600 personer i sommarvistena om man räknar in alla familjemedlemmar som brukar flytta med. Till

sommarvisten i väglöst land rör det sig om cirka 1 300 personer. Tiden i sommarvisten omfattar allt från ett par veckor till ett halvår.

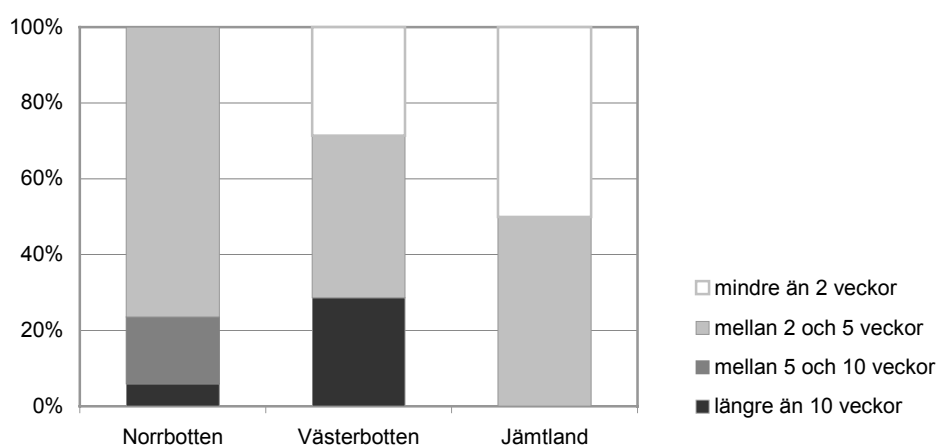
I genomsnitt flyttar drygt 50 personer till byarnas sommarvisten. Huvuddelen ligger i kategorin 20 till 50 personer. Fyra samebyar anger siffror över 100 personer.

På den öppna frågan om det finns några hinder att flytta till sommarvisten svarade 16 av 35 samebyar. Tio samebyar nämner åtminstone ett hinder vid flyttande till sommarviste och fem byar anger flera hinder. Svaren kan grovt delas i två kategorier: sjukdom/ålder och ekonomi/arbete. Sjukdom anges sex gånger som orsak, annat arbete/fast anställning fem gånger och ekonomiska skäl två gånger.

FIGUR 2. HUR MÅNGA SAMEBYAR FLYTTAR ENLIGT ENKÄTEN TILL SOMMARVISTE?

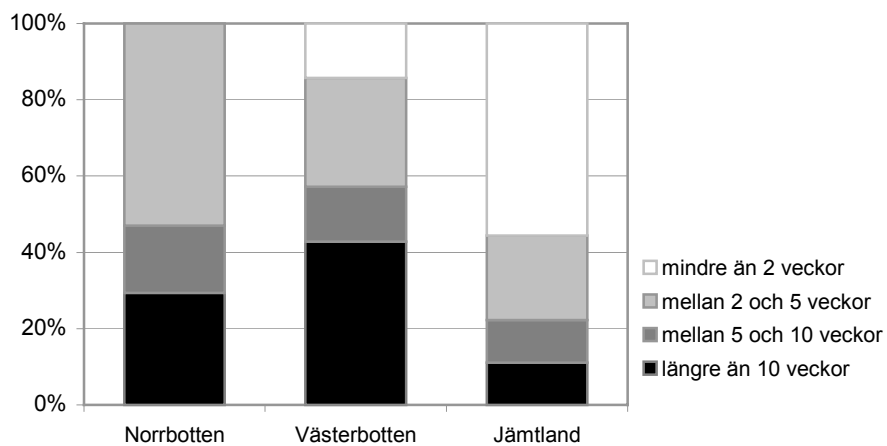


FIGUR 3. HUR LÄNGE STANNAR DE I GENOMSNITT I SOMMARVISTE?

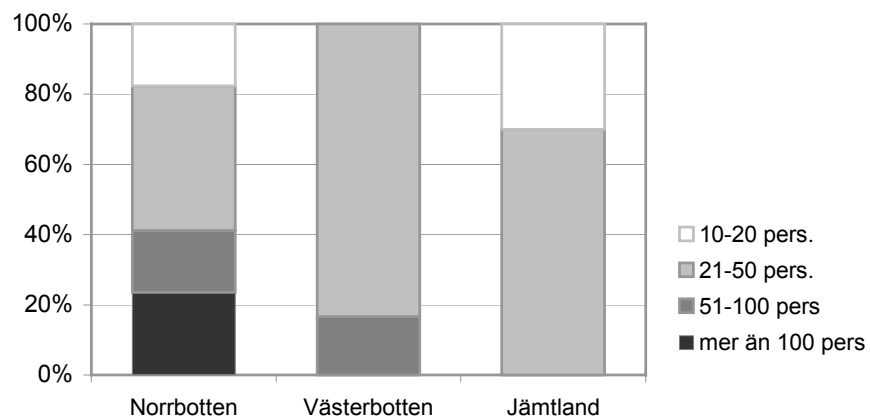




FIGUR 4. HUR LÄNGE STANNAR NÅGON SOM LÄNGST I SOMMARVISTE?



FIGUR 5. HUR MÅNGA PERSONER BOR I SOMMARVISTE?





Vaisaluokta är sommarviste för några av medlemmarna i Sirges sameby, Jokkmokks kommun. Bilden visar flera generationer bebyggelse. Kojan med plåttak är nybyggd, den traditionella rökkåtan används nu som bak- och rökkåta, medan torvkåtan med vedspis mest används som förråd och vedbod.

FOTO: Per-Ola Utsi



Stora Stensjön är ett sommarviste inom Jovnevaerie sameby i Krokoms kommun i Jämtlands län.

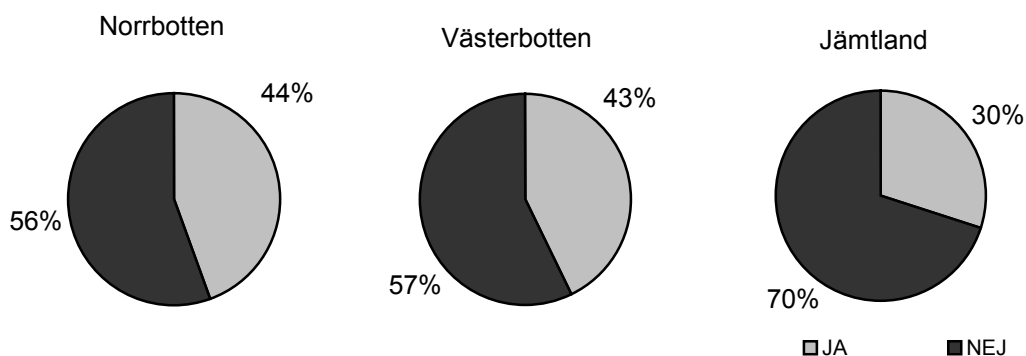
FOTO: Torgny Seger

## 5 INFRASTRUKTUR I SOMMARVISTENA

### 5.1 VÄGAR

Majoriteten av samebyarna saknar bilväg till sommarvistena. Av 35 svarande samebyar uppger 10 i Norrbottens, fyra i Västerbottens och sju i Jämtlands län att man inte har bilväg till sommarvistena. Tre samebyar, varav en i Norrbottens och två i Jämtlands län, prioriterar väg till vistena som en mycket angelägen åtgärd.

FIGUR 6. FINNS DET BILVÄG TILL SOMMARVISTET/-VISTENA?



Fyrhjuling används i flera samebyar för transporter till vistena. Ett problem vid fyrhjulingstransporter kan vara myrpassager där varje fordon måste välja nytt spår för att inte sjunka ner. I ett Interreg-projekt förekommer i Jämtlands län försök med specialgjorda plastmattor i myrarna. Växtligheten vävs in i mattorna samtidigt som mattorna blir ett stöd för framkomligheten.

Även båttransporter förekommer från bilvägs ände till sommarvisten.

Till många sommarvisten är annars helikoptern det enda transportalternativet. Fyra av de nordligaste samebyarna har dessutom sommarvisten på norska sidan, vilket kan komplicera förhållandena ytterligare.

### 5.2 ELSTRÖM

Svenska Kraftnät har sedan 1999 på regeringens uppdrag bedrivit bidragsverksamhet för restelektrifiering. Uppdraget gäller åren 2000-2003. I mars 2001 fattades beslut om bidrag med sammanlagt 19,9 miljoner för att restelektrifiera totalt 28 fastigheter i olika delar av landet. Kravet för att få bidrag är att fastigheterna är permanent bebodda.

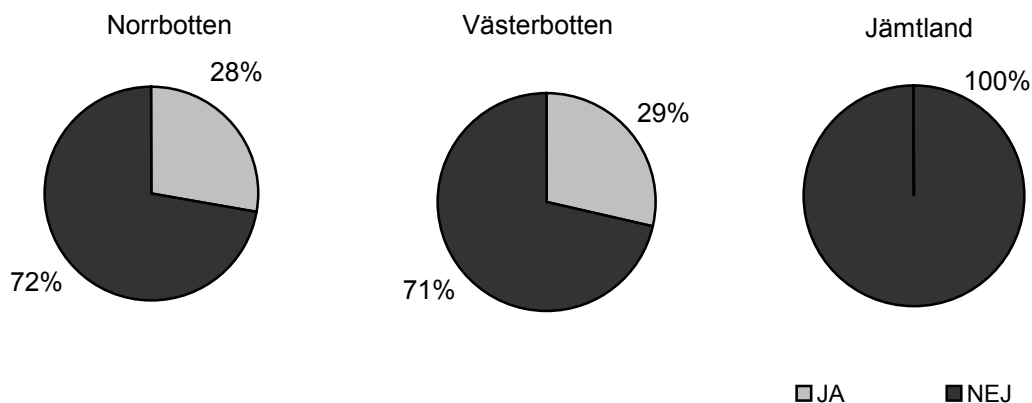
Enligt Svenska Kraftnäts beredskapsavdelning har mycket få ansökningar om stöd till elektrifiering gällt samiska sommarvisten. I endast ett fall på senare år har bidrag beviljats till elektrifiering av stugor i ett sameviste, men den investeringen sammanföll med att ström drogs fram till ett renslakteri. Ett bidrag till ett dieselaggregat har också utgått under senare år. Där gällde det caféverksamhet i väglöst land. Diesel anses dock besvärlig och dyr att transportera. Ett dieselaggregat kostar i dag cirka 250 000 kr.

I Glesbygdsvverkets undersökning svarar 28 av 35 samebyar i enkäten att de saknar elström från nätet i sommarvistena. Ingen sameby i Jämtlands län rapporterar tillgång till elström i sommarvistena, utom i ett fall där ström nu ska dras in (se ovan). Två samebyar av sju i

Västerbottens län har elström i vistena och fem av 18 i Norrbottens län har elektricitet framdragen.

Tre samebyar, samtliga i Norrbottens län, anger elektrifiering i sommarvistena som en mycket angelägen åtgärd.

FIGUR 7. FINNS DET STRÖM FRÅN ELNÄTET I SOMMARVISTET/-VISTENA?



### 5.3 POSTGÅNG OCH TRANSPORTER

”Posten kom först en gång var fjortonde dag, men från och med 1906 en gång i veckan. Ingen väg fanns mellan Ammarnäs och Sorsele. Postbudet fick gå och ro på sommaren, och åka skidor på vintern. Nu har man svårt att förstå att männen orkade fram ibland, under förfallstiden höst och vår, när inga isar bar och sursnön gick högt över knäna, eller när det var höststorm och mörker på Storvindeln. Postbudet från Ammarnäs hade sträckan från Ammarnäs till Hemfjäll. Fram och tillbaka blev det åtta mil. År 1906 var arvudet för turen 7:04 kr. Budet från Sorsele till Hemfjäll hade dock en något längre sträcka att färdas, denne fick 7:68 kr. Båda var skyldiga att bära 40 kg, dock mindre under förfallstid. För postförarna var det en hederssak att posten kom fram.” (Vuxenskolan – studiematerial på webbplatsen ammarnas.com).

Postverkets monopol på brevbefordran avskaffades den 1 januari 1993 och den 1 mars 1994 ombildades verket till ett statligt ägt aktiebolag – Posten AB.

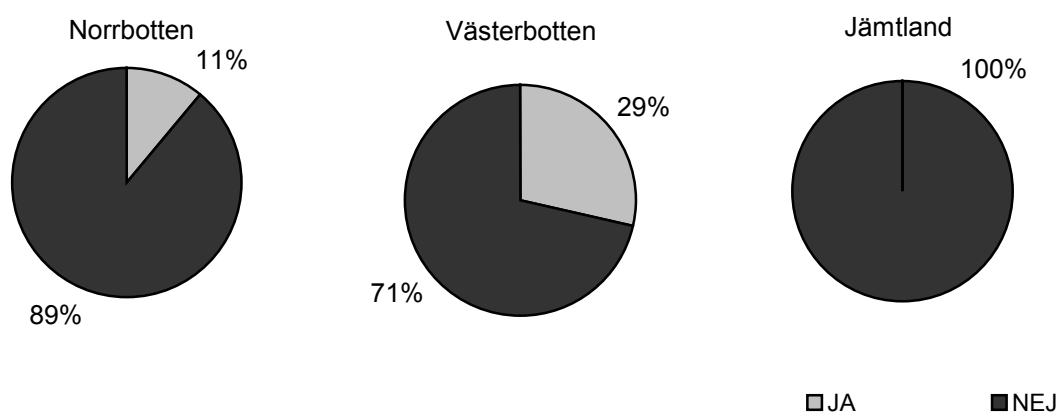
Post- och telestyrelsen, PTS, utfärdar tillstånd till och utövar tillsyn över de företag som vill bedriva postverksamhet.

Enligt postlagen (SFS 1993:1684) har alla rätt till fem dagars postservice som en samhällsomfattande tjänst. I glesbygds- och skärgårdsområden med få hushåll och långa avstånd kan undantag göras med utdelning 2-4 gånger i veckan. Utdelningen sköts av Posten AB eller av entreprenör på Posten AB:s uppdrag. I Sverige finns idag drygt 1 100 hushåll som inte har 5-dagarsservice – många av dessa hushåll finns i fjällregionen. Idag fungerar postdistributionen så att de hushåll, till exempel i väglöst land, som inte har postadress får hämta posten i så kallade samhällsboxar, antingen i en tätort eller i en närliggande by.

För flertalet medlemmar i samebyarna räknas mantalsskrivningsorten som postadress och eftersändning till sommarvisten i väglöst land utan postadresser medges inte. Flertalet samiska sommarvisten har ingen fast postadress och ställs då helt utanför postdistributionen. För postutdelning till sommarviste krävs idag speciella arrangemang (se nedan).

Glesbygdsverkets kartläggning visar att 31 av 35 samebyar saknar daglig postgång till sommarvistena. Ett fåtal får post ett par gånger i veckan, men huvuddelen har ingen postgång alls. I enkäten till samebyarna anger sex samebyar postgång som en mycket angelägen förbättringsåtgärd när det gäller service. Önskemålen om post till sommarvistena kommer från samtliga län och post är det serviceslag som efter telefon-/mobiltäckning är det mest efterfrågade.

FIGUR 8. FINNS DET POSTGÅNG TILL SOMMARVISTET/-VISTENA?



Tre samebyar i Jokkmokks kommun, Sirges, Jåhkågasska och Tuorpons samebyar, har sedan 1960-talet haft samarbete med flygföretaget AB Fiskflyg i Porjus när det gäller varuleveranser och eftersändning av post till flera sommarvisten. Posten betalade tidigare ett årligt belopp till Fiskflyg för posthanteringen. För två år sedan sade Posten AB upp avtalet och därefter har Jokkmokks kommun ställt upp med motsvarande belopp. Postförsändelserna har eftersänts till Fiskflyg i Porjus som kört den vidare med bil till sommarbasen vid Sjöfallet där man sorterat posten och flugit ut den till sommarvistena antingen med sjöflygplan eller helikopter. De senaste åren har posten flugits ut två dagar i veckan och då enbart med helikopter. Matvaror som beställs från en livsmedelsaffär i Porjus flygdistribueras också för ett pris per kilo. Flygföretaget har dessutom kunnat ställa upp med persontransporter där resenärer för ett lägre så kallat liftpris kunnat följa med en helikopter som varit ute på annat uppdrag för samebyarna eller för någon myndighet.

Vintern 2002 tillsatte PTS och Posten AB en arbetsgrupp för att se över reglerna för utdelningsservice i glesbygd. Enligt reglerna knyter eftersändning av post an till redan befintliga postlådor för fast boende i ett område. I riktlinjer 2002-10-01 för Posten AB:s utdelningsservice i glesbygd slås fast som ett grundkrav för postutdelning att huvud- och sidoväg skall vara öppen och farbar året runt. Det förutsätts alltså att distribueras av bilburen lantbrevbärare.

För säsongsboende sägs i riktlinjerna att postlåda skall placeras i befintlig lådsamling oavsett hur långt en säsongsboende har till huvudvägen och att all värdeförmedling sker vid postlådan oavsett hur långt en säsongsboende har till huvudvägen. Ett tillägg finns om att ”särskilda lösningar under till exempel sommaren kan arrangeras om det enligt Postens bedömning är praktiskt att erbjuda denna extra service”.

PTS och Posten AB är överens om att tolkningen och tillämpningen av riktlinjerna skall följas och tas upp till gemensam diskussion. Vid behov skall riktlinjerna ändras eller kompletteras.

### 5.3.1 Översyn av lagen

Efter senare års stora förändringar inom postverksamheten gör dessutom Post- och telestyrelsen nu på eget initiativ en översyn av postlagen. Översynen beräknas vara klar vid årsskiftet 2002-2003.

## 5.4 TELEFON

### 5.4.1 Sverige telefontätt

Det övergripande målet för statens telepolitik är att alla, enskilda och myndigheter, i landets olika delar ska ha tillgång till effektiva telekommunikationer till lägsta möjliga samhällsekonomiska kostnad (telelag 1993:597). I § 2 sägs att var och en ska få möjlighet att från sin stadigvarande bostad eller sitt fasta verksamhetsställe utnyttja telefonitjänst till ett rimligt pris inom ett allmänt tillgängligt telenät och att alla skall få tillgång till teletjänster på likvärdiga villkor samt att telekommunikationerna skall vara uthålliga och tillgängliga under kriser och krig.

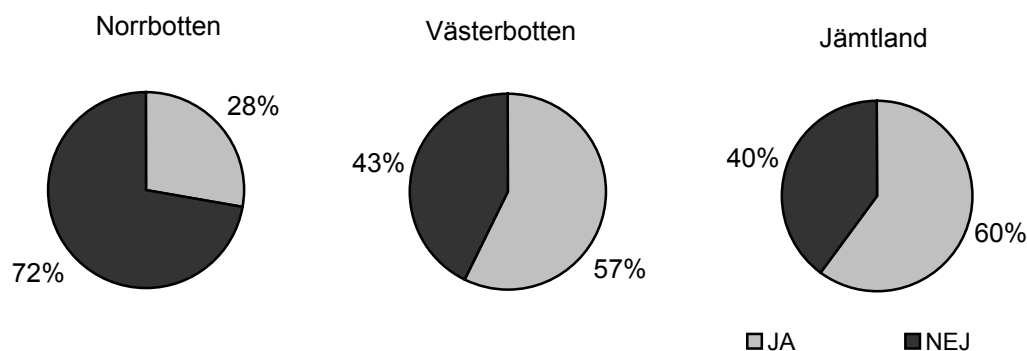
Sverige är ett av världens mest telefontäta länder om man lägger samman fasta och mobila telefonabonnemang. Från år 1999 till 2000 minskade andelen fasta abonnemang med 3,1 procent, medan antalet mobilabonnemang ökade med 23,5 procent. Totalt finns i Sverige över 130 abonnemang per 100 invånare.

Det senaste året har ökningstakten för mobilabonnemangen dämpats något. Men mobilabonnemangen är numera fler än de fasta – 7,2 miljoner mobila mot 5,7 miljoner fasta abonnemang. Andelen av befolkningen som har mobiltelefon är 80 procent. Siffran är dock något osäker eftersom antalet personer med flera mobiltelefoner (privat och arbetstelefon) är okänt.

### 5.4.2 Dålig täckning i fjällen

Glesbygdsvverkets kartläggning visar att fast telefon saknas i 20 av 35 samebyars sommarvisten. En sameby rapporterar att man har en satellittelefon som nödtelefon. I övrigt används MRG-, NMT- och/eller GSM-telefoner där mobiltäckningen så medger. Några samebyar har också införskaffat egen kommunikationsradio för att nå kontakt med omvärlden

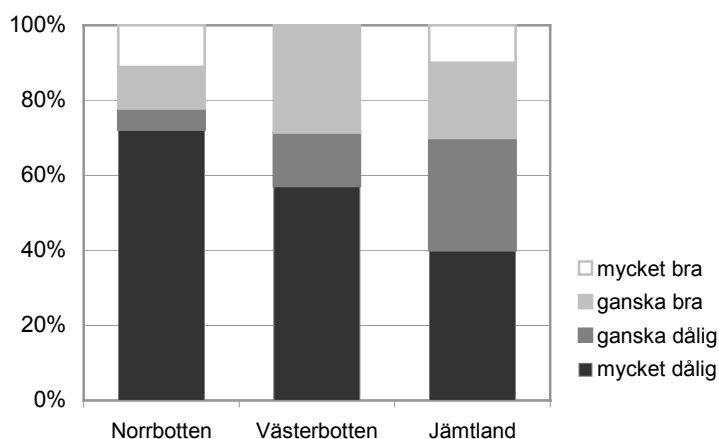
FIGUR 9. FINNS DET TILLGÅNG TILL FAST TELEFON I SOMMARVISTET/-VISTENA?



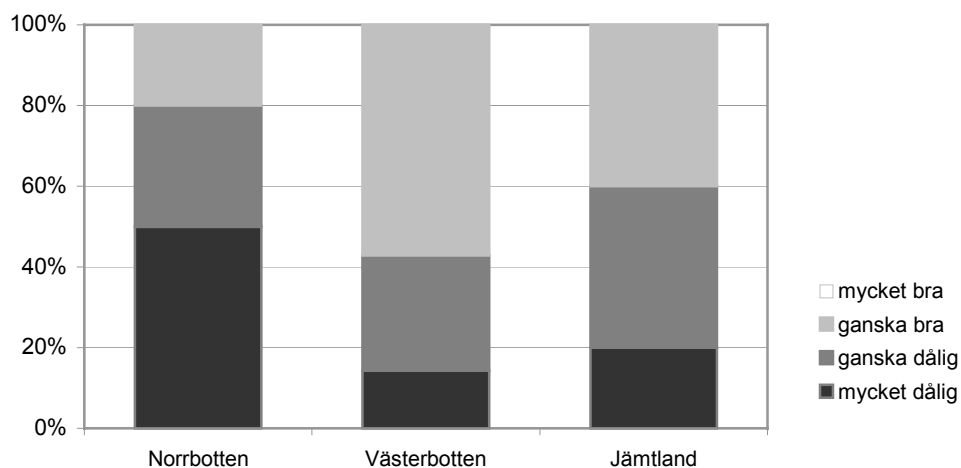
Bristande mobiltäckning i sommarvistena anses vara ett stort bekymmer. I Glesbygdsvverkets undersökning framhåller 14 samebyar – varav 10 i Norrbottens län – att det är mycket viktigt att

det genomförs förbättringar av telefonförbindelserna/mobiltäckningen. I Norrbottens län anger 13 samebyar att mobiltäckningen i sommarvistena är mycket dålig. Den bedömningen gör också fyra samebyar i Västerbottens och fyra i Jämtlands län.

FIGUR 10. HUR ÄR MOBILTELEFONTÄCKNINGEN I SOMMARVISTET/-VISTENA?



FIGUR 11. HUR ÄR MOBILTELEFONTÄCKNINGEN I HELA RENSKÖTSELOMRÅDET?



### 5.4.3 NMT 450

NMT 450 är det mobila marknät som har bäst täckning över Sveriges yta. Post- och telestyrelsen, PTS, beslutade i juli 2002 att förlänga Telias tillstånd för det analoga mobilnätet NMT 450 till år 2007.

Telias tillstånd gällde tidigare till utgången av 2004. I villkoren för tillståndet anges bland annat att tillståndsinnehavaren skall se till att mobiltjänsten NMT 450, vid användning av 15 W fordonsmonterad terminal, täcker minst 95 procent av Sveriges yta.

En projektgrupp inom PTS har tidigare utarbetat en rapport om den framtida användningen av 450 Mhz-bandet. Av rapporten framgår att digitala ersättningstekniker (CDMA och EDGE) ännu inte nått en sådan utvecklingsnivå att de kan bedömas ersätta nuvarande NMT 450-system då det tidigare tillståndet skulle löpt ut 2004.

Av rapporten från PTS framgår vidare att NMT-systemet, som togs i drift år 1981, under år 2000 hade cirka 154 000 abonnemang eller 3 procent av marknaden. De totala intäkterna från NMT 450 uppgick år 2000 till 319 miljoner kronor. Av intäkterna kom 87 procent från företagskunder, medan 13 procent kom från privatkunder.

NMT 450-systemet täcker med några undantag hela landet. Områden som inte täcks utgörs av de allra nordligaste delarna av landet, vilka är mycket glest befolkade och till stor del utgörs av kalfjällsområden. Vissa andra delar av Sverige täcks inte fullständigt, och det finns som alltid i radiokommunikation områden som inte täcks därför att radioskugga råder, till exempel bakom berg, större byggnader eller i svackor, enligt PTS –rapporten.

#### *5.4.3.1 Framtida utveckling av NMT*

PTS har också tillfrågat operatörer i Skandinavien och Centraleuropa om en bedömning kring den framtida utvecklingen av 450-bandet. Det råder delade meningar om vilket digitalt system som har framtiden för sig. Samtliga operatörer är dock eniga om att digital teknik är en förutsättning för att bedriva mobil telekommunikation i framtiden. Om nuvarande system inte ersätts med digitala system kommer NMT-systemen att drivas vidare ett antal år för att sedan tas ur bruk. Detta kan ske antingen för att verksamheten inte längre är lönsam eller för att teknisk support inte längre kan påräknas från systemtillverkarna.

#### 5.4.4 GSM

För GSM-nätet finns inga yttäckningskrav. Enligt tillstånden skall GSM täcka alla tätorter med fler än 10 000 invånare samt alla vägar klassade som Europavägar. Operatörerna har därefter byggt ut ytterligare på kommersiella grunder. Täckningen idag beräknas till 60-70 procent av Sveriges yta.

#### 5.4.5 UMTS (3G)

Inga yttäckningskrav finns heller för det nya UMTS (3G)-systemet. Enligt avtalen med operatörerna skall 3G täcka en befolkning på 8 860 000 personer vid utgången av 2003. Det gäller då befolkning räknad efter mantalsskrivningsort. Yttäckningen bedöms till en början bli betydligt lägre för 3G än för GSM.

Den höga frekvens som 3G sänder på – 2 400 MHz – kräver 16 gånger fler master än NMT 450 för att täcka samma yta. Det skapar tvivel om att 3G blir en teknik för fjäll- och skogsområden (Rapporten ”Mobilt IT i skogen”, s 18).

För det nya 3G krävs nya telefoner. Till en början kommer de nya telefonerna sannolikt att täcka både GSM och 3G. Post- och telestyrelsen gör också bedömningen att GSM-systemet kommer att finnas kvar under en längre övergångstid.

#### 5.4.6 TETRA-systemet

Ett nytt kommunikationssystem för polis, räddningstjänst och andra myndigheter med beredskapsinsatser har diskuterats i flera år. Ett system kallat TETRA har utretts av en arbetsgrupp knuten till Statskontoret. Att bygga ett TETRA-system över hela landet inklusive fjällen kostar enligt beräkningarna sex miljarder kronor. Det finns för dagen ingen finansiering



av projektet. Det är också oklart om civil verksamhet i fjällen skulle kunna kopplas in i ett statligt nät med tanke på eventuell intrång på en konkurrensutsatt marknad.

#### *5.4.6.1 RAKEL*

Utvecklingen när det gäller de så kallade blåljusmyndigheternas behov (polis, brandkår, ambulans med flera) kan dock ta en ny vändning. I det fortsatta utredandet av TETRA har det kommit fram tankar på att i stället för att staten satsar miljardbelopp i ett enda nytt heltäckande system skulle man kunna utnyttja en mix av olika lösningar.

I somras tillsatte regeringen en kommitté vars uppgift är att ta fram ett beslutsunderlag för regeringen med fokus på kostnader och finansiering och att, efter beslut av regeringen, genomföra en upphandling av ett gemensamt system (kommittédirektiv 2002:78). Utredningen har tagit namnet Radiokommunikation för effektiv ledning (RAKEL) och leds av Jan Bergqvist. De utredningar som föregått RAKEL har samtliga förespråkat TETRA som en särskild europeisk standard framtagna för de så kallade blåljusmyndigheternas behov. I den allmänna debatten har detta val ibland avvisats till förmån för de kommersiella mobiltelefonisystemen.

Utredaren Jan Bergqvist har nu förklarat att han inte kommer att förespråka en viss teknisk lösning utan vill fokusera på funktionaliteten, det vill säga hur väl användarkraven kan uppfyllas. Vilka tekniska lösningar som väljs avgörs i upphandlingsförfarandet. Utredaren utesluter inte en mix av tekniker som kompletterar varandra för bästa kravuppfyllnad.

DÅ VAR DET 1946



Det första försöket med trådlös telefoni för renskötare gjordes 1946 av Telegrafverket på initiativ av den samiske radioamatören och uppfinnaren Aslak Partapouli. Den portabla sändar- och mottagarstationen finns i tältet. Platsen är sjön Kilven, Grans sameby, Västerbotten. Försöket lyckades väl. Fotografen Ragnar Berglund var civilingenjör och anställd av Telegrafverket. Han kom senare att få ansvaret för utvecklingen av NMT-systemet.

FOTO: Ragnar Berglund/Nordiska Museet

#### 5.4.7 Radiotelefoni

I Jämtlands och Västernorrlands län finns idag ett för allmänt bruk fungerande radiotelefoni-system. I Jämtlands län är en eller flera renägare/renskötare från samtliga samebyar anslutna till ett radiotelefoninät som drivs av företaget Westél (Ivar Westberg Elektronikservice) i Ånge. Westél har ett kommunikationsnät från fjällen i Jämtlands län och södra Västerbottens län ner till kusten i Västernorrland. Abonnenter är förutom samebyar och enskilda samer även skogsföretag, helikopterföretag, militära myndigheter, friluftsmänniskor, lokala fjällräddare och andra personer och organisationer som behöver kommunicera med platser som inte täcks av de vanliga mobiltelefonnäten.

Från Westéls nät kan man ringa som vanligt ut på det ordinarie telefonnätet. Skillnaden mot vanlig telefoni är att man inte kan prata i munnen på varandra eftersom varje samtal utnyttjar en och samma förbindelse i båda riktningarna. Detta enkanals-system bygger för närvarande på åtta solcellsdrivna slavsändare i fjällen och 33 basstationer i skogslandet i Mellersta Norrland

Westéls nät är en vidareutvecklad efterföljare till det MRG-nät (Mobil Radio med Gemensam basstation) som Telia byggde upp i hela norra Sverige, men vars drift upphörde i mitten av 1990-talet med hänvisning till låg lönsamhet.

En mobiltelefon från Westél kostar idag (oktober 2002) cirka 5 000 kr exklusive moms. Abonnemangskostnaden är 150 kr i månaden och samtalsavgiften är "normal" telefontaxa. Företaget har också ett "rött" abonnemang för 50 kr i månaden, men med högre samtalsavgifter.



En försöksverksamhet pågår med miljövänliga radiomaster i Jämtlandsfjällen. Det är företaget Westél som bygger masterna i limträ, och just denna ska sättas upp på Sällsjöfjällets topp. Tekniken är inbyggd i mittenpartiet medan nederdelen är öppen för att inte bjuda motstånd mot snö och vindar. Masterna är avsedda för radiotelefoni.

FOTO: Elisabet Rydell-Janson

Statens jordbruksverk har beviljat medel ur bygdeavgifter till samebyar för inköp av kommunikationsradioutrustning som kan användas i Westéls system. År 2001 beviljade Jordbruksverket medel till två samebyar i Jämtlands län. Länsstyrelsen i Jämtlands län hade tillstyrkt 75 procent av kostnaden i bidrag med motiveringen i ett av fallen att

mobiltelefon-täckningen i fjällvärlden är dålig och att samebyn med den nya utrustningen erhåller kommunikationsradio och samtidigt tillgång till telefonnätet med 100-procentig täckning inom samebyns sommar- och vinterbetesområden.

#### 5.4.8 Satellittelefoner

Satellittelefoner i fjällen har hittills varit ovanliga. Dyra telefoner och höga taxor har fått många att avstå från investeringen. Nu börjar dock satellittelefonerna att i viss utsträckning vinna insteg i de trakter som saknar annan mobiltäckning. Till exempel har Länsstyrelsen i Norrbotten av arbetsmiljöskäl utrustat sina naturbevakare med bärbara satellittelefoner. Flera turismföretag i Norrbotten med fjällutflykter på sitt program har också införskaffat satellittelefoner. Även militära myndigheter testar satellittelefoner som kommunikationsstöd vid fjällövningar.

##### 5.4.8.1 Flera olika satellitsystem

Satellitsystem för mobil telekommunikation har funnits ett antal år. Det gäller system som Iridium, Inmarsat och Globalstar. För vissa grupper av användare är satellit den enda möjligheten till mobil telekommunikation, konstaterar PTS i rapporten "Framtiden för 450 Mhz-bandet". Mobiltelefoni via satellit skulle kunna utgöra ett alternativ för att erhålla mobiltäckning i glesbygd. Priserna på telefoner och samtalstid är dock ännu alltför höga för att satellitkommunikation skall vara ett realistiskt alternativ för bredare användargrupper, bedömde PTS i rapporten (januari 2002).

Iridium är ett satellitsystem som idag anses ha bra täckning i norra Sverige när det gäller ficktelefoner eftersom Iridium-satelliterna går i banor över polerna medan andra systems satelliter är stationära och följer jordens rotation på sydligare breddgrader eller har mer ekvatoriella banor. Iridiums handtelefoner kostar idag (oktober 2002) 18-19 000 kr exklusive moms. Det finns flera operatörer av systemet och leverantörer av telefoner. Samtalskostnad från cirka 12 kronor per minut exklusive moms. Dessutom tillkommer en månadskostnad på cirka 180 kr. Abonnemang som används under sommaren kan sägas upp eller göras vilande under vintern.

Inmarsat-telefoner används också. En sameby i Norrbotten har i Glesbygdsverkets kartläggning anmält att man har en Inmarsat-telefon. Den telefonen har storleken av en bärbar dator med telefonlur till och kan förmedla både fax och data.

##### 5.4.8.2 Australien

Australiska samväldet har beslutat införa subventioner för inköp av satellittelefoner för privatpersoner och småföretag som bor och verkar i områden utanför mobiltäckningsområden. Initiativet kom från territoriet Western Australia som först beslutade om subventioner och där 900 ansökningar om bidrag kommit in våren 2002. Med erfarenheterna från Western Australia beslutade sedan samväldet följa efter. I Australien utgår ett bidrag med upp till 50 procent av kostnaden för inköp av satellittelefon – dock högst 1 100 AUD. Till det nya stödprogrammet har efter två månader 400 ansökningar kommit in (oktober 2002).

##### 5.4.8.3 Skottland

I Skottland görs satsningar på bredband via satelliter. Det gäller försök med dubbelriktade bredbandssatsningar via satellit för småföretag i glesbygd. Även i Sverige stöds i dag bredband via satellitkommunikation med skatteavdrag på 50 procent för fastighetsägare och företagare när det gäller installationskostnad inom vissa beloppsgränser.

#### 5.4.9 EU:s telekommunikationslagstiftning

Ett omfattande arbete med att se över regleringen inom telekommunikationsområdet tillsammans med andra former av elektronisk kommunikation har lett fram till att det idag finns

ett ramverk av direktiv som på ett enhetligt sätt reglerar alla former av elektronisk kommunikation från samma utgångspunkter.

Direktiven kommer att träda ikraft den 1 juli 2003 och i Sverige pågår för närvarande ett arbete med att se över hur dessa skall inarbetas i nationell lagstiftning. E-kommutredningen som gör detta har utgångspunkten i att göra en lagstiftning som bygger på att konkurrens på en fri marknad skall skapa förutsättningarna för att ge alla medborgare bästa möjliga tillgång till elektronisk kommunikation. Lagstiftningen innehåller en rad regleringar och styrmedel för till exempel samhällsomfattande tjänster som kan tillgripas när marknaden inte fungerar. Sverige kan dock inte på egen hand göra större åligganden för aktörerna på området än vad EU-direktiven ger möjlighet till och dessa sätter ramen för samhällsomfattande tjänster till att alla skall ha tillgång till fast telefoni i sitt fasta verksamhetsställe.

DÅ...



Uppfinnaren och radioamatören Aslak Partapouli i Grans sameby, Ammarnäs, Västerbotten, tog initiativet till det första försöket med radiotelefoni för renskötare. FOTO: Ernst Manker/Nordiska museet

...OCH NU



Markbundet och/eller satellit? Det finns olika utvecklingsvägar.

Den vänstra telefonen är en radiotelefon med täckning i Jämtlands län, Västernorrlands län, norra Dalarna och södra Västerbotten till ordinär samtalstaxa.

Den högra är en satellittelefon med god täckning i hela norra Sverige, men till högre apparat- och samtalskostnad

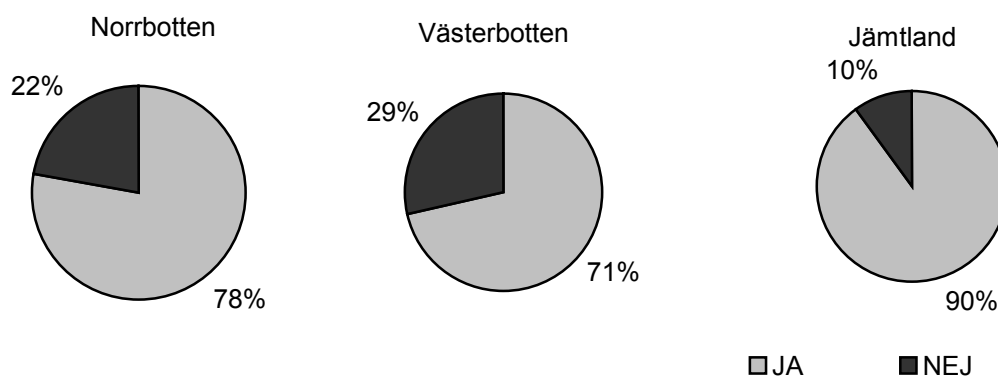
FOTO: Lennart Jonasson



## 5.5 RADIO OCH TV

Av 35 svarande samebyar svarar 12 att man kan se svensk TV i sommarvistet. Svensk radio kan 28 av 35 höra, vilket samtidigt betyder att 20 procent har problem med radiolyssningen. Även om det finns platser som ligger i radioskugga så kan möjligheterna att lyssna på radio förbättras med hjälp av särskilda FM-antennor och antennförstärkare som finns i radiohandeln. Sändningarna på kortvåg från Sveriges Radio kan också vara ett alternativ.

FIGUR 12. KAN DET LYSSNAS PÅ SVENSK RADIO I SOMMARVISTET/-VISTENA?



## 5.6 AKUT SJUKVÅRD

Samtliga landsting i fjällvärlden har tillgång till ambulanshelikopter. En stor svårighet vid akut sjukdom och olycksfall är dock att få fram larmet. Hälften av samebyarna upplever inte att de har tillgång till akuta transporter vid sjukdom eller olycksfall i sommarvistena.

## 5.7 SKOLA OCH BARNOMSORG

I Glesbygdswerkets enkät uppger sju samebyar att barn byter skola under skolåret på grund av långa flyttningar inom renkötselområdet. Som exempel finns samebyar i Västerbottens län där familjerna under året bor på tre olika platser.

### 5.7.1.1 Barnomsorg

Sametinget har antagit ett mål för den samiska förskolan och barnomsorgen:

”Sameskolstyrelsen bör ansvara för utvecklingen och organiseringen av samisk förskole- och barnomsorgsverksamhet och finna lösningar i samarbete med kommunerna.”

Sameskolstyrelsen är en förvaltningsmyndighet för de statliga sameskolorna och därtill hörande verksamhet vilka regleras i sameskolförordningen.

Sameskolförordningen (SFS 1995:205) föreskriver att Sameskolstyrelsen efter avtal med en kommun kan fullgöra kommunens uppgifter inom förskoleklass, förskole- och fritidsverksamhet för samiska barn. Samisk förskole- och fritidsverksamhet finansieras av respektive kommun. Verksamheten skall bedrivas enligt de mål som följer av skollagen, Skolverkets föreskrifter och kommunens mål och riktlinjer för barnomsorg. Därutöver gäller att verksamheten ska ha en samisk profil där målsättningen ska vara att bevara och stärka det samiska språket, kulturen, identiteten, traditionerna och värderingarna.

Sameskolstyrelsen har avtal med Gällivare, Kiruna och Jokkmokks kommuner. Däremot gör Sameskolstyrelsen inga särskilda insatser i sommarvistena.

### 5.7.1.2 Barnomsorg i två sommarvisten

Endast två samebyar i Glesbygdsverkets kartläggning uppger att de har barnomsorg med kommunalt stöd i sommarvistena. Däremot pekar flera samebyar på att sommarvistena är mycket viktiga för barn och ungdomar och deras möjligheter att lära sig den samiska kulturen.

## 5.8 ÄLDREOMSORG

Sametingets mål för äldreomsorg lyder:

”Äldre samer skall erbjudas möjlighet till omsorg, vård och service i hemmet eller i nära anslutning till hemtrakten. Äldreomsorgen skall ha särskild respekt för de äldre samernas eget språk, deras värderingar, traditioner och tänkesätt.”

Regeringen har beslutat att via Socialstyrelsen satsa projektpengar för att stimulera till utveckling och nytänkande inom vård, omsorg och serviceverksamheter för äldre.

### 5.8.1.1 Försök i Jokkmokk

Jokkmokks kommun har via Socialstyrelsen beviljats stimulansbidrag till försök med uppsökande verksamhet bland äldre under åren 1999-2001. Primärvården i Jokkmokk har varit kommunens samarbetspartner i projektet.

I en rapport från projektet sommaren 2002 framgår bland annat följande:

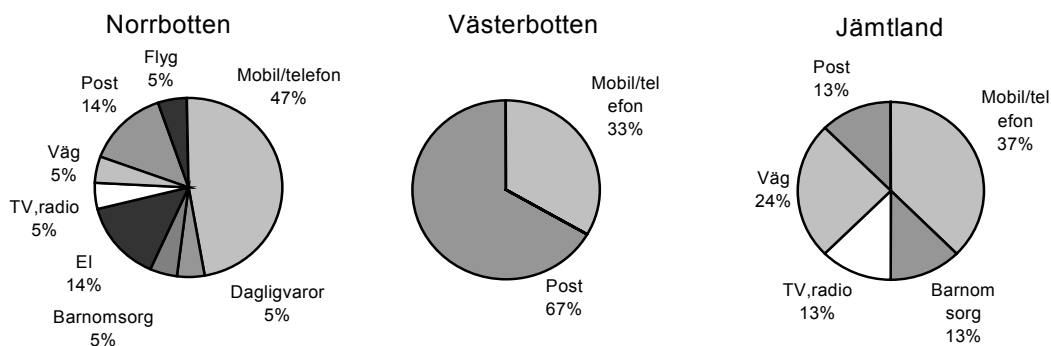
”I Jokkmokk finns ett äldreboende för samer, där personalen talar samiska, där maten tillagas av renkött, fågel och fisk, alltså det man är van att äta och där miljön är anpassad efter samiska förhållanden.”

### 5.8.1.2 Samhällsstöd

När det gäller bistånd för sommarviste i fjällen finns i Jokkmokks kommun möjlighet att få kommunalt anhörigstöd på samma nivå som för vinterbostad. Har man funktionshinder beviljas också färdtjänst till vägs ände för resan till sommarvistet. Någon ersättning för flygresor utgår däremot inte.

Jokkmokks kommun framhåller att det är viktigt att hänsyn tas till den samiska befolkningen, deras traditioner, deras sätt att leva och verka även när de blir äldre och kan komma att behöva ett annat boende.

FIGUR 13. VILKA ÅTGÄRDER SKULLE FÖRBÄTTRA SITUATIONEN I SOMMARVISTET/-VISTENA?





## 6 DISKUSSION OCH FÖRSLAG

Glesbygdsvverkets kartläggning av service och infrastruktur i samiska sommarvisten visar att sommarvistena uppfattas som mycket betydelsefulla för den samiska kulturen. När det gäller kunskapsöverföring mellan generationerna är sommarvistets gemenskap och arbetet med kalvmärkningen enligt uppgift oöverträffade.

### BRISTANDE INFRASTRUKTUR

Samtidigt finns det problem med bristande service och infrastruktur. Det gäller till exempel bristande telefonförbindelser, obefintlig postgång och kostsamma flygtransporter. Problemen skiftar från sameby till sameby. Det svåraste problemet och det som bedöms som viktigast att åtgärda är den dåliga telefontäckningen. Sextio procent av samebyarna uppger att mobiltäckningen i sommarvistena är mycket dålig.

I sommarvistena bor enligt kartläggningen omkring 1 600 personer varav 1 300 i väglöst land. Goda telekommunikationer är dels en arbetsmiljö- och säkerhetsfråga, dels en social fråga för samtliga familjemedlemmar. Inte bara för aktiva renskötare utan också för barn och äldre är det viktigt med goda telekommunikationer om olycka eller sjukdom skulle inträffa, men också för att upprätthålla kontakter med övriga samhället.

### FLER BEROENDE AV INFRASTRUKTUREN

Svenska Turistföreningen (STF) har efter samtal med Arbetsmiljöverket tagit fram en policy för ensamarbetande stugvärdar och fastighetsskötare i fjällvärlden. I programmet påtalas vikten av förbättrade telekommunikationer. STF har ett 40-tal stugor i fjällen och räknar med att mobiltäckning saknas i 30 av dessa – det gäller framför allt stugor i Norrbottens län.

STF för statistik över gästnätter på anläggningarna i fjällen: På STF:s anläggningar (43 stugor och 8 fjällstationer) noterades 183 000 gästnätter under 2001.

Totalt över året gällde det 130 000 gästnätter på fjällstationerna och 53 000 i stugorna.

Sommarbeläggningen var 75 000 på fjällstationer och 34 000 i stugor. Preliminära beräkningar för 2002 pekar mot 180 000 gästnätter totalt med en högre sommarbeläggning jämfört med 2001.

En översiktlig beräkning av beläggningen 2001 per län ger följande resultat:

Norrbottens län 92 000 gästnätter

Västerbottens län 7 000 gästnätter

Jämtlands län 59 000 gästnätter

Dalarnas län inkl Rogen i Härjedalen 27 000 gästnätter

Exakt hur många människor som vinter och sommar vistas i fjällområden med dåliga telekommunikationer finns ingen uppgift om. Av den statistik som finns kan man dock rimligen anta att de kan räknas i 10 000-tal. På fjällstationerna stannar varje gäst i genomsnitt 2 nätter. Sommartid tillkommer också campare som STF inte håller räkning på. Forskning vid ETOUR har visat att camparna ofta tältar nära stugor och fjällstationer.

Trender som STF noterat:

- Fler ovana vuxna fjällvandrare
- Fler barnfamiljer
- Kortare vistelser (2-4 dagar istället för 1 vecka)
- Bristfälliga friluftskunskaper i orientering, eldning
- Bra utrustning.

### POLISENS FJÄLLRADIO

Polisen driver ett fjällradiosystem för räddningsinsatser i fjällen. Kommunikationen går på radiolänk. Bland annat finns ett hundratal platser i till exempel vindskydd efter turistlederna

som är utrustade med solcellsdrivna nödtelefoner som går direkt till polisen. I Norrbottens län finns till exempel ett antal nödtelefoner efter Kungsleden med vissa avstickare. Polisen sätter under turistsäsongen in extra bemanning på basstationerna för nödtelefonerna, och flera samtal per dag noteras. Det gäller inte bara sjukdom eller olycksfall utan också frågor om väderprognoser, färdmeddelanden till anhöriga osv. Polisen har också noterat att anhöriga till fjällvandrare numera oftare larmar om eventuella nödsituationer i fjällen, när skälet till att fjällvandrarna inte hört av sig endast varit bristande mobiltäckning. Allmänheten väntar sig alltså bättre mobiltäckning, samtidigt som det finns fjällvandrare som drar en lättnadens suck över att slippa stressande mobiltelefoner.

Turismföretagen i fjällen som har ansvar för grupper av gäster tar dock allvarligt på bristande närbarhet. När det gäller samiska turismföretagare kan gäster förvänta sig att guiderna bär traditionell samedräkt utan mobiltelefon i bältet medan guiderna själva känner stressen av att inte kunna nå fram om olycka eller sjukdom skulle drabba någon av gästerna.

#### FJÄLLSÄKERHETSRADET

Fjällsäkerhetsrådet, tidigare fristående statlig myndighet, nu inlemmat i Naturvårdsverket, har ett kontaktnät med bland annat fjällsäkerhetskommittéer i 13 fjällkommuner.

Fjällsäkerhetsrådet anser det viktigt med väl fungerande telekommunikationer i hela fjällvärlden – inte minst ur turistiskt perspektiv. De flesta glesbygdskommuner har stora förhoppningar på en ökande turism. Ur säkerhetssynpunkt krävs då också fungerande telekommunikationer. Fjällsäkerhetsrådet arbetar för närvarande med ett förslag till certifiering av fjällguider för en kvalitetssäkring av vistelser i fjällen. För certifiering kan komma att ställas krav på att guiderna ska kunna slå larm via mobil kommunikation vid olycka eller sjukdomsfall.

#### AMBULANSHELIKOPTRAR

Samtliga landsting i renskötselområdet har tillgång till ambulanshelikoptrar, men det gäller samtidigt att få fram larmet om sjukdom eller olycka inträffar. Vid samtal med representanter för olika samebyar kan de flesta berätta om inträffade sjukdoms- eller olycksfall som krävt snabb behandling, men där det tagit lång tid att larma.

Akutvårdsenheten vid Gällivare sjukhus följer helikopterverksamheten i Norrbotten.

Ambulanshelikoptrarna i Norrbottens län utförde 330 uppdrag under 2001 varav 66 i väglöst land. Från och med 1999 till och med juli 2002 hämtade ambulanshelikoptrarna totalt 243 sjuka eller olycksdrabbade i väglöst land. Den geografiska spridningen är mycket stor. Det handlar om totalt 124 destinationer, varav flera är samevisten, renvaktarstugor och fasta renvaktarbostäder. En välkänd och frekventerad destination som STF:s fjällstation i Kebnekaise svarar för 15 av 243 hämtningar.

#### FÖRSLAG

En lösning av problemet med dåliga eller obefintliga telefonförbindelser som direkt kan tillämpas i norra delen av fjällkedjan är att använda satellittelefon. Det gäller framför allt i Norrbottens och delar av Västerbottens län. I Jämtlands län, i norra Dalarna, i södra Västerbotten och i Västernorrlands län finns ett radiotelefoninät som täcker i princip hela renskötselområdet från fjällen ner till kusten. En apparat för radiotelefoner kostar idag cirka 5 000 kr exklusive moms med ett samtalstaxa motsvarande normal telefontaxa. Kostnaden för satellittelefoner kan fortfarande te sig avskräckande även om apparatkostnader och inte minst samtalspriser gått ner kraftigt på senare tid. Idag kostar en handtelefon för Iridium-satelliterna cirka 18-19 000 kr exklusive moms. Samtalskostnaden ligger på cirka 12 kr per minut exklusive moms. För några år sedan kunde priset för satellitsamtal vara 70 kr per minut.

#### INVESTERINGSBIDRAG

När det gäller telefoninvesteringar kan samebyar undersöka möjligheterna till investeringsbidrag som länsstyrelserna beslutar om, eller ansöka om stöd från bygdemedel till främjande av rennäringsen som Jordbruksverket beslutar om efter ansökan inlämnad till respektive länsstyrelse. När det gäller bygdemedel stadgas att sökanden ska verka i en bygd som på något sätt påverkats av vattenregleringar. Däremot behöver samebyns marker inte bokstavligen ha drabbats av regleringar.

Inget av nuvarande eller planerade mobiltelefonnät har eller kommer att ha en 100-procentig täckning över Sveriges yta. NMT 450 är det nät som idag har största yttäckningen, men lämnar ändå delar av till exempel fjällvärlden utanför täckningsområdet.

#### HEARING

Förutom de samiska näringarna, inklusive den samiska turismen, finns också andra företag, myndigheter, organisationer och privatpersoner som har verksamhet i områden som inte täcks av de vanliga mobilnäten. För att diskutera behov och framtida utveckling skulle det, enligt Glesbygdsvverkets mening, vara värdefullt med en hearing kring telekommunikationer utanför täckningsområdena för nuvarande mobiltelefoni.

Exempel på aktuella frågor: Vilka möjligheter finns att ytterligare bygga ut MRG-, NMT- och/eller GSM-näten för bättre täckning i fjällen? Vilka andra alternativ kan övervägas? Vilka krav kan ställas på förbindelserna, till exempel när det gäller datatrafik? Kan utbyggnad av civila telekommunikationer samordnas med de så kallade blåljusmyndigheternas behov?

#### POSTGÅNG

Postgång till sommarvisten och transporter i fjällen bjuder på svårigheter. Många samebyar måste anlita helikopter för att nå sommarvisten i väglöst land. Flygtransporterna är kostsamma även om samebyarna försöker samarbeta om transportuppdragen. Men det kan finnas möjligheter att öka samverkan ytterligare. Som exempel kan nämnas att STF i södra delen av fjällkedjan har en halvtidstjänst som transportkoordinator i samarbete med ett flygföretag och där man försöker utnyttja flygtiderna så maximalt som möjligt när det gäller att täcka STF:s olika transportbehov.

När det gäller postgången kan också finnas möjligheter till kreativa lösningar i samarbete med Posten AB, kommunen och/eller efter diskussioner och operatörstillstånd från Post- och telestyrelsen. I projekt skulle kunna provas någon organisationsform som ideell förening eller bolag med syfte att förmedla post till sommarvisten. Dessutom har Post- och telestyrelsen inlett arbetet med en översyn av postlagen. Vid en remissomgång kring eventuella ändringar i postlagen kan också påtalas behoven av postgång till sommarvisten.

#### FASTA BOSTÄDER

Ett speciellt faktum som återspeglas inom flera serviceområden är att samiska sommarvisten inte räknas som fast bostad. Om större hänsyn togs till renskötarfamiljers behov av flera fasta bostäder skulle det öppna möjligheter till bättre service inom olika områden.

Information om sommarvisternas kulturella betydelse skulle också kunna ges med hjälp av projektstöd från de medel regeringen anslagit för information om samerna och rennäringsen. Försök med modern teknik skulle också kunna vävas in i kulturprojekt kring samiska traditioner.

## 7 SVARSFREKVENNS

Av de 51 samebyarna har 37 byar , varav 35 fjäll- och skogssamebyar, svarat på enkäten vilket ger en svarsfrekvens på 73 procent. Samtliga samebyar från Västerbottens län svarade på enkäten. Lite mindre var frekvensen i Jämtlands län, 83 procent, och Norrbottens län. Om man bortser från koncessionssamebyar med koncentrerade betesmarker blir svarsfrekvensen för Norrbottens län knappt 80 procent.

TABELL 1. SVARSFREKVENNS UPPDELAD EFTER LÄN MED RENNÄRING

	Svarat	Ej svarat	Antal samebyar	Svarsfrekvens %
Jämtlands län	10	2	12	83
Västerbottens län	7	0	7	100
Norrbottens län	20	12	32	63
<b>Totalt</b>	<b>37</b>	<b>14</b>	<b>51</b>	<b>73</b>

TABELL 1. SVARSFREKVENNS UPPDELAD EFTER TYPER AV SAMEBYAR

	Svarat	Ej svarat	Totalt	Svarsfrekvens %
Fjällsamebyar i Norrbottens län	10	5	15	67
Koncessionssamebyar i Norrbottens län	2	6	8	25
Skogssamebyar i Norrbottens län	8	1	9	89
<b>Totalt samebyar i Norrbottens län</b>	<b>20</b>	<b>12</b>	<b>32</b>	<b>63</b>
Samebyar i Västerbottens och Jämtlands län	17	2	19	89
<b>Totalt</b>	<b>37</b>	<b>14</b>	<b>51</b>	<b>73</b>

## 8 KÄLLOR

Framtiden för 450-Mhz-bandet, Post- och telestyrelsen (PTS) 2002.

Glesbygdsverket 2002, enkätsvar från samebyar.

Glesbygdsverket 2002, intervjuer och samtal med företrädare för samebyar, Sametinget, Svenska Samernas Riksförbund, PTS, Gällivare sjukhus, Lycksele sjukhus, länsstyrelserna i Norrbottens, Västerbottens och Jämtlands län, Fjällsäkerhetsrådet, Arbetsmiljöverket, STF, Riksantikvarieämbetet, Försvaret, Telia AB, Ericsson, Westél, Norrlandsflyg, Fiskflyg, IDG Europe AB, Swedia Networks, Teracom, vissa lokala polismyndigheter, Posten AB, turismföretagare, LRF, ETOUR, Jokkmokks kommun med flera.

International Benchmarking of Remote, Rural and Urban Telecommunications Services, The Productivity Commission, Commonwealth of Australia, 2001.

Mobilt IT i skogen, Rosenquist/Öhman, Sveriges Lantbruksuniversitet, 2001.

Renbeteskonventionens förslag till ny renbeteskonvention mellan Sverige och Norge, 2001.

Rennäringspolitiska kommitténs betänkande En ny rennäringspolitik – öppna samebyar och samverkan med andra markanvändare, SOU 2001:101.

Samisk äldreomsorg ur samiska perspektiv, Susanne Spik, 1997.

Svensk rennärning, Svenska Samernas Riksförbund, Statens Jordbruksverk, Sveriges Lantbruksuniversitet, SCB, 1999.

Svensk Telemarknad 2001, PTS 2002.

Telecommunications Action Plan for Remote Indigenous Communities, Department of Communications, Information Technology and the Arts, Commonwealth of Australia, 2002.

Televerksamhet 2000, Statens Institut för Kommunikationsanalys, 2001.

Uppsökande verksamhet bland äldre, Jokkmokks kommun, 2002.

### *Äldre litteratur:*

Flyttlapparna i Gällivare socken, Geographica Uppsala, Filip Hultblad, 1936.

Övergång från nomadism till agrar bosättning i Jokkmokks socken, Filip Hultblad, 1968.

De svenska fjällapparna, Ernst Manker, 1947.

Fjällapparna i Jukkasjärvi socken, Geographica Uppsala, Israel Ruong, 1937.

GLS  
BYGDS  
VERKET

SAMUEL PERMANS GATA 2, 831 30 ÖSTERSUND  
TEL 063- 57 67 00, FAX 063-57 67 99. [www.glesbygdsverket.se](http://www.glesbygdsverket.se)